



Buenos Aires, 26 de febrero de 2009

## Encuesta de Centros de Compras

Enero de 2009

En el mes de enero de 2009, la Encuesta de Centros de Compras (Shopping Centers) relevó 32 centros de compras. De ellos, 17 se encuentran ubicados en la Ciudad de Buenos Aires y los 15 restantes, en el conurbano bonaerense.

### Ventas a precios constantes desestacionalizadas:

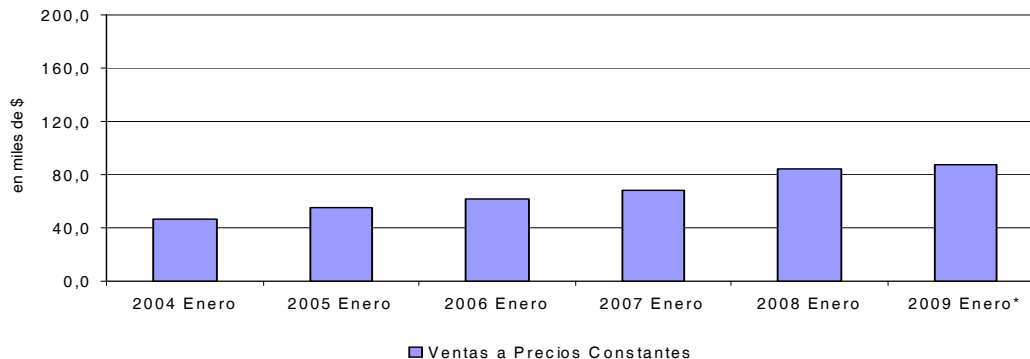
En el mes de enero de 2009, las ventas desestacionalizadas a precios constantes se incrementaron 1,4% en relación a igual mes del año 2008 y disminuyeron 8,5% con respecto a diciembre de 2008.

Asimismo, la tendencia ciclo de la serie presentó una variación negativa de 0,2%.

**Cuadro 1.** Ventas a precios constantes

Período	Variación porcentual		
	Período anterior		Igual período año anterior
	Desestacionalizada	Tendencia ciclo	Desestacionalizada
2008 Ene	3,7	1,8	24,4
Dic	7,6	-0,2	14,9
2009 Ene*	-8,5	-0,2	1,4

**Gráfico 1.** Evolución mensual de las series de ventas a precios constantes



### Ventas a precios corrientes con estacionalidad:

Las ventas a precios corrientes en enero de 2009 alcanzaron los 528,3 millones de pesos, lo que significa una disminución de 42,5% con respecto a diciembre de 2008 y un incremento de 8,5% en relación a igual mes del año anterior.

**Cuadro 2.** Evolución de las ventas a precios corrientes, variaciones porcentuales

Período	Ventas a precios corrientes	Período anterior	Variación porcentual	
			Igual período año anterior	Del acumulado hasta cada mes del año respecto a igual período año anterior
2007	6.089,5	28,1	///	///
2008	7.436,1	22,1	///	///
2008 Ene	486,8	-40,0	29,4	29,4
Dic	919,6	55,6	13,3	22,1
2009 Ene*	528,3	-42,5	8,5	8,5

**Serie de ventas a precios corrientes sin desestacionalizar**  
**Análisis de los resultados de diciembre de 2008**

En el mes de diciembre de 2008, las ventas totales de los 32 centros de compras ubicados en Ciudad de Buenos Aires y en 24 partidos de la provincia de Buenos Aires sumaron \$ 919,6 millones. Esto representa un incremento de 13,3% respecto al mismo mes del año anterior. La variación interanual de las ventas de los doce meses de 2008 registró un aumento de 22,1% respecto a igual período del año anterior.

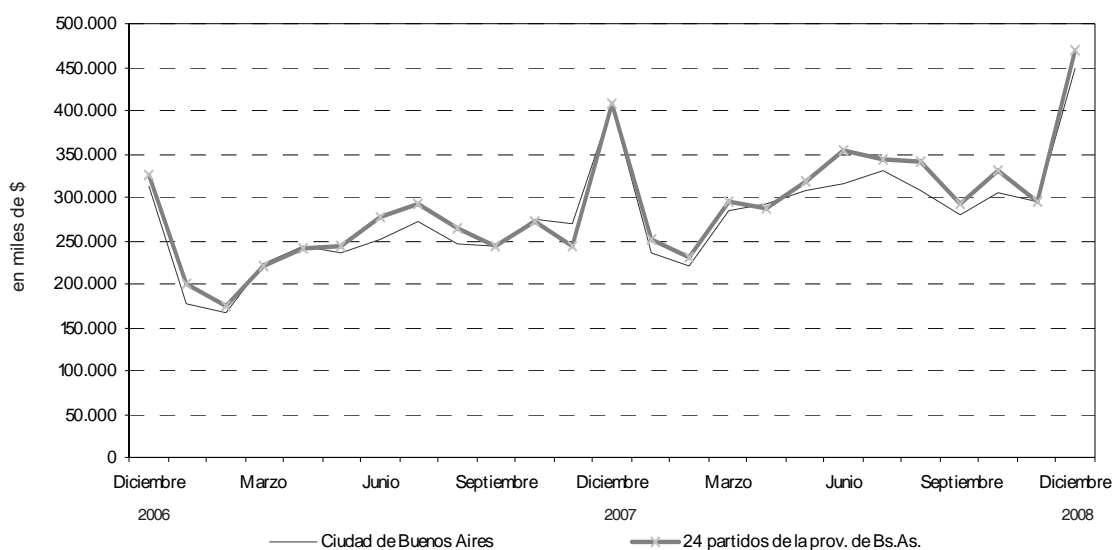
En Ciudad de Buenos Aires, las ventas de los doce meses de 2008 se incrementaron 20,6% respecto a igual período del año 2007.

En 24 partidos de la provincia de Buenos Aires, las ventas de los doce meses de 2008 aumentaron 23,6% respecto a igual período de 2007.

**Cuadro 3.** Evolución de las ventas a precios corrientes, por jurisdicción, variaciones porcentuales

Jurisdicción	Ventas a precios corrientes en miles de pesos			Variación porcentual		
	2007		2008	Período anterior	Igual período año anterior	Del acumulado desde enero hasta cada mes del año respecto a igual período año anterior
	Diciembre	Noviembre	Diciembre			
<b>Total del Gran Bs.As.</b>	<b>811.745</b>	<b>591.027</b>	<b>919.595</b>	<b>55,6</b>	<b>13,3</b>	<b>22,1</b>
Ciudad de Buenos Aires	404.041	295.404	449.183	52,1	11,2	20,6
24 partidos de la prov. de Bs.As.	407.704	295.623	470.412	59,1	15,4	23,6

**Gráfico 2.** Evolución mensual de las ventas totales a precios corrientes por jurisdicción



**Nota:** Por razones operativas no se incluye la actividad de los « stands » y góndolas.

No se consideran las ventas de los supermercados ubicados en los Centros de Compras por cuanto su actividad se releva en la Encuesta de Supermercados del INDEC.

Los totales por suma pueden no coincidir por los redondeos en las cifras parciales.

Los locales activos con volumen de ventas disponible son aquellos que proporcionan a la administración central del Centro de Compras, o en su defecto al INDEC directamente, la información referida al monto total de las ventas correspondientes al mes de referencia.

El área bruta locativa comprende el total del área diseñada para ocupación del locatario.

Si se comparan las ventas totales a precios corrientes de diciembre de 2008 con las del mismo mes del año anterior, se observa que los rubros que registraron un incremento más significativo fueron Diversión (42,1%) y patio de comidas (24,5%).

Considerando los doce meses de 2008 respecto a igual período de 2007, todos los rubros registran variaciones positivas.

En Ciudad de Buenos Aires, los rubros que registran las variaciones más altas respecto a igual período del año anterior son Diversión (27,8%) y Patio de comidas (24,1%).

En 24 partidos de la provincia de Buenos Aires, la mayor variación respecto de diciembre de 2007 corresponde a Diversión y esparcimiento (50,9%).

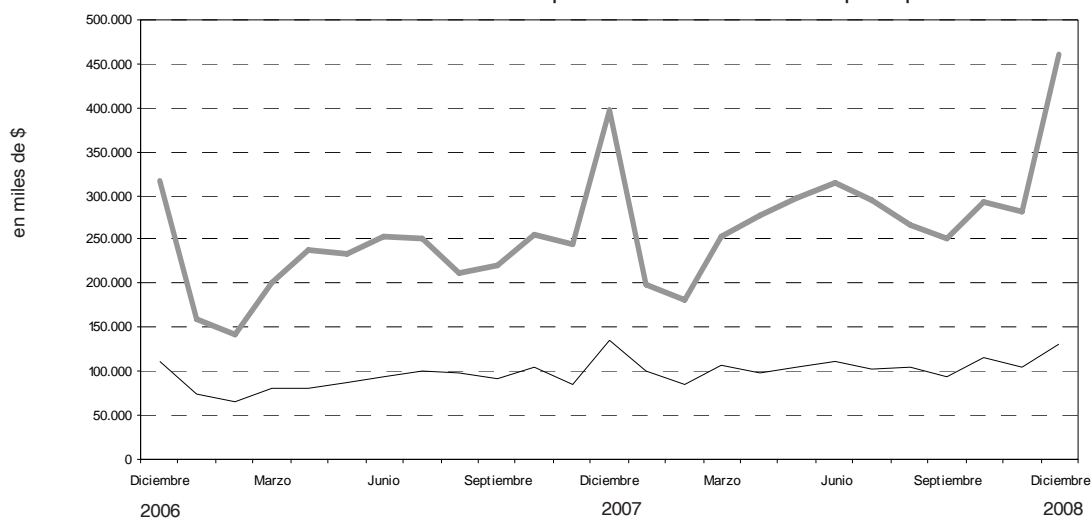
**Cuadro 4.** Evolución de las ventas a precios corrientes, por rubros, según jurisdicción. Variaciones porcentuales

Grupos de artículos	Ventas a precios corrientes en miles de pesos			Variación porcentual		
	2007		2008	Período anterior	Igual período año anterior	Del acumulado desde enero hasta cada mes del año respecto a igual período año anterior
	Diciembre	Noviembre	Diciembre			
<b>Total del Gran Bs.As.</b>	<b>811.745</b>	<b>591.027</b>	<b>919.595</b>	<b>55,6</b>	<b>13,3</b>	<b>22,1</b>
Indumentaria, calzado y marroquinería	398.425	282.240	460.563	63,2	15,6	19,8
Ropa y accesorios deportivos	59.947	41.020	68.658	67,4	14,5	24,7
Amoblamiento, decoración y textiles para el hogar	35.185	27.294	37.458	37,2	6,5	27,0
Patio de comidas, alimentos y kioscos	67.511	62.579	84.038	34,3	24,5	34,9
Electrónicos, CD, electrodomésticos y computación	135.632	104.600	131.473	25,7	-3,1	14,7
Juguetería	18.150	6.024	19.787	228,5	9,0	11,8
Librería y papelería	14.540	7.659	16.084	110,0	10,6	15,0
Diversión y esparcimiento	13.595	11.921	19.324	62,1	42,1	32,2
Perfumería y farmacia	27.944	17.357	33.827	94,9	21,1	23,9
Otros	40.816	30.333	48.383	59,5	18,5	34,7
<b>Ciudad de Buenos Aires</b>	<b>404.041</b>	<b>295.404</b>	<b>449.183</b>	<b>52,1</b>	<b>11,2</b>	<b>20,6</b>
Indumentaria, calzado y marroquinería	226.952	164.172	254.237	54,9	12,0	19,6
Ropa y accesorios deportivos	24.039	17.432	28.958	66,1	20,5	27,8
Amoblamiento, decoración y textiles para el hogar	17.292	13.615	18.664	37,1	7,9	14,1
Patio de comidas, alimentos y kioscos	34.837	34.354	43.225	25,8	24,1	38,3
Electrónicos, CD, electrodomésticos y computación	42.772	31.229	40.547	29,8	-5,2	10,2
Juguetería	7.834	2.718	8.892	227,2	13,5	9,0
Librería y papelería	9.115	4.372	9.193	110,3	0,9	11,4
Diversión y esparcimiento	5.149	5.620	6.578	17,0	27,8	48,1
Perfumería y farmacia	19.044	12.077	23.417	93,9	23,0	25,3
Otros	17.007	9.815	15.472	57,6	-9,0	5,2
<b>24 partidos de la prov. de Bs.As.</b>	<b>407.704</b>	<b>295.623</b>	<b>470.412</b>	<b>59,1</b>	<b>15,4</b>	<b>23,6</b>
Indumentaria, calzado y marroquinería	171.473	118.068	206.326	74,8	20,3	20,0
Ropa y accesorios deportivos	35.908	23.588	39.700	68,3	10,6	22,8
Amoblamiento, decoración y textiles para el hogar	17.893	13.679	18.794	37,4	5,0	33,6
Patio de comidas, alimentos y kioscos	32.674	28.225	40.813	44,6	24,9	34,0
Electrónicos, CD, electrodomésticos y computación	92.860	73.371	90.926	23,9	-2,1	16,8
Juguetería	10.316	3.306	10.895	229,6	5,6	17,5
Librería y papelería	5.425	3.287	6.891	109,6	27,0	20,4
Diversión y esparcimiento	8.446	6.301	12.746	102,3	50,9	24,7
Perfumería y farmacia	8.900	5.280	10.410	97,2	17,0	21,0
Otros	23.809	20.518	32.911	60,4	38,2	54,7

**Cuadro 5.** Composición porcentual de las ventas a precios corrientes por rubro, según jurisdicción

Grupos de artículos	Composición porcentual de las ventas		
	2007	2008	
	Diciembre	Noviembre	Diciembre
<b>Total del Gran Bs.As.</b>	100,0	100,0	100,0
Indumentaria, calzado y marroquinería	49,1	47,8	50,1
Ropa y accesorios deportivos	7,4	6,9	7,5
Amoblamiento, decoración y textiles para el hogar	4,3	4,6	4,1
Patio de comidas, alimentos y kioscos	8,3	10,6	9,1
Electrónicos, CD, electrodomésticos y computación	16,7	17,7	14,3
Juguetería	2,2	1,0	2,2
Librería y papelería	1,8	1,3	1,7
Diversión y esparcimiento	1,7	2,0	2,1
Perfumería y farmacia	3,4	2,9	3,7
Otros	5,0	5,1	5,3
<b>Ciudad de Buenos Aires</b>	<b>100,0</b>	<b>100,0</b>	<b>100,0</b>
Indumentaria, calzado y marroquinería	56,2	55,6	56,6
Ropa y accesorios deportivos	5,9	5,9	6,4
Amoblamiento, decoración y textiles para el hogar	4,3	4,6	4,2
Patio de comidas, alimentos y kioscos	8,6	11,6	9,6
Electrónicos, CD, electrodomésticos y computación	10,6	10,6	9,0
Juguetería	1,9	0,9	2,0
Librería y papelería	2,3	1,5	2,0
Diversión y esparcimiento	1,3	1,9	1,5
Perfumería y farmacia	4,7	4,1	5,2
Otros	4,2	3,3	3,4
<b>24 partidos de la prov. de Bs.As.</b>	<b>100,0</b>	<b>100,0</b>	<b>100,0</b>
Indumentaria, calzado y marroquinería	42,1	39,9	43,9
Ropa y accesorios deportivos	8,8	8,0	8,4
Amoblamiento, decoración y textiles para el hogar	4,4	4,6	4,0
Patio de comidas, alimentos y kioscos	8,0	9,5	8,7
Electrónicos, CD, electrodomésticos y computación	22,8	24,8	19,3
Juguetería	2,5	1,1	2,3
Librería y papelería	1,3	1,1	1,5
Diversión y esparcimiento	2,1	2,1	2,7
Perfumería y farmacia	2,2	1,8	2,2
Otros	5,8	6,9	7,0

**Gráfico 3.** Evolución de las ventas a precios corrientes de los principales rubros



**Cuadro 6.** Evolución de los índices de precios implícitos de la Encuesta de Centros de compras, índice base abril 2008=100

	2006	2007	2008	2009
	<b>92,2</b>	<b>99,0</b>	<b>101,5</b>	
Enero	85,4	95,6	100,0	104,2*
Febrero	84,7	95,1	99,2	
Marzo	88,5	98,3	95,5	
Abril	92,0	100,6	100,0	
Mayo	93,8	101,3	100,4	
Junio	93,4	101,5	101,7	
Julio	91,6	99,2	102,3	
Agosto	91,6	97,7	101,8	
Septiembre	95,0	98,6	102,3	
Octubre	96,3	98,8	103,1	
Noviembre	97,0	100,6	103,6	
Diciembre	97,4	101,1	104,4	

**Cuadro 7.** Variaciones interanuales de los índices de precios implícitos de la Encuesta de Centros de compras

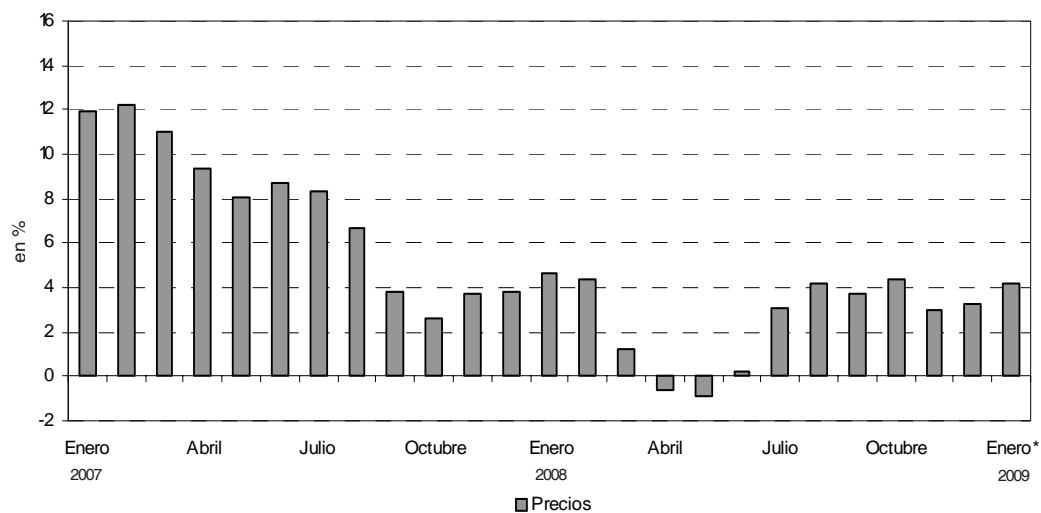
	2006	2007	2008	2009
	<b>12,2</b>	<b>7,5</b>	<b>2,9</b>	
		%		
Enero	10,5	11,9	4,6	4,2*
Febrero	10,8	12,2	4,4	
Marzo	10,6	11,0	1,2	
Abril	11,9	9,3	-0,6	
Mayo	13,4	8,1	-0,9	
Junio	12,8	8,7	0,2	
Julio	13,2	8,3	3,1	
Agosto	13,1	6,6	4,2	
Septiembre	14,0	3,8	3,8	
Octubre	12,5	2,6	4,4	
Noviembre	11,9	3,7	3,0	
Diciembre	11,9	3,8	3,3	

La variación del Índice de Precios Implícitos de la Encuesta de Centros de Compras surge de ponderar la variación de los precios relevados en el Índice de Precios al Consumidor por el peso de los diferentes productos que integran los distintos rubros relevados en el período base.

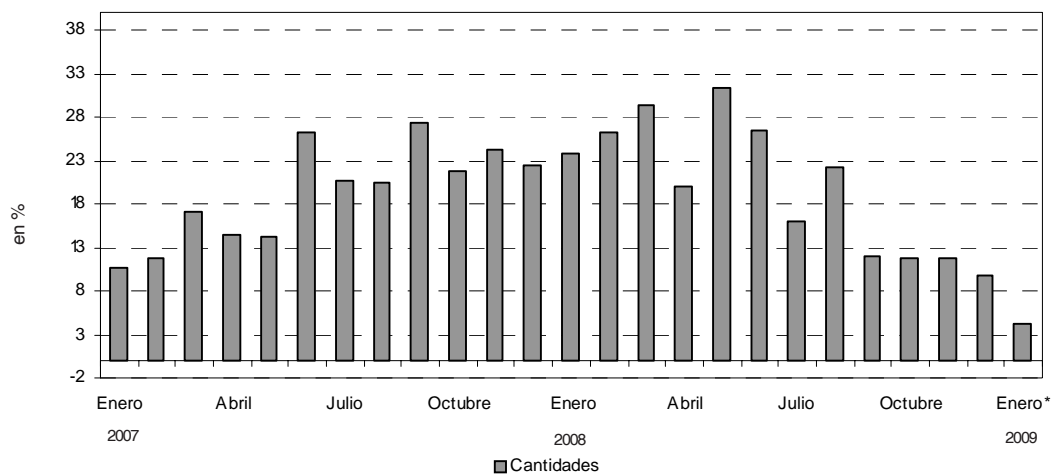
**Cuadro 8. Ventas de Centros de Compras. Series a precios corrientes, a precios constantes, desestacionalizada a precios constantes y tendencia y sus variaciones, índices base abril 2008=100**

Período	Precios Corrientes			Precios Constantes			Desestacionalizada Precios Constantes			Tendencia Ciclo			
	Serie	Variaciones porcentuales		Serie	Variaciones porcentuales		Serie	Variaciones porcentuales		Serie	Variaciones porcentuales		
		Mensual	Interanual		Mensual	Interanual		Mensual	Interanual		Mensual	Interanual	
2006	Ene	52,4	-39,2	23,6	61,4	44,3	13,4	73,3	1,9	73,3	14,5	72,5	0,6
	Feb	47,0	-10,4	29,5	55,4	-38,0	11,8	73,3	0,1	73,3	17,3	72,8	0,3
	Mar	58,9	25,5	25,8	66,5	-9,8	16,6	72,9	-0,6	72,9	15,0	72,8	0,1
	Abr	67,0	13,7	30,0	72,8	20,0	13,7	71,9	-1,3	71,9	10,6	72,8	-0,1
	May	67,2	0,3	31,2	71,7	9,5	16,1	74,1	3,0	74,1	14,0	72,7	0,0
	Jun	66,5	-1,0	21,5	71,2	-1,5	15,8	71,1	-4,0	71,1	7,8	72,9	0,2
	Jul	74,5	12,0	17,1	81,3	-0,7	7,6	71,8	1,1	71,8	5,0	73,2	0,5
	Ago	68,4	-8,1	29,4	74,7	14,2	3,4	77,3	7,6	77,3	14,9	73,8	0,8
	Sep	63,6	-7,1	26,8	67,0	-8,1	14,4	74,6	-3,6	74,6	7,2	74,6	1,1
	Oct	75,3	18,4	20,5	78,3	-10,3	11,1	76,6	2,8	76,6	9,9	75,7	1,4
	Nov	68,7	-8,8	15,5	70,9	16,9	7,1	77,0	0,5	77,0	4,0	76,9	1,6
	Dic	110,1	60,2	27,8	113,1	-9,5	3,4	77,3	0,3	77,3	7,5	78,3	1,8
2007	Ene	64,9	-41,1	23,8	67,9	59,5	14,2	80,0	3,5	80,0	9,2	79,7	1,8
	Feb	58,9	-9,2	25,5	62,0	-40,0	10,6	82,6	3,3	82,6	12,6	81,1	1,8
	Mar	76,6	29,9	29,9	77,9	-8,7	11,9	83,9	1,6	83,9	15,1	82,6	1,8
	Abr	83,8	9,5	25,1	83,3	25,6	17,1	84,2	0,3	84,2	17,1	84,2	1,9
	May	82,9	-1,1	23,3	81,8	6,9	14,4	84,3	0,1	84,3	13,8	85,8	1,9
	Jun	91,3	10,1	37,2	89,9	-1,8	14,1	87,0	3,2	87,0	22,4	87,5	2,0
	Jul	97,3	6,6	30,7	98,1	9,9	26,3	89,4	2,8	89,4	24,4	89,2	2,0
	Ago	87,9	-9,7	28,4	89,9	9,1	20,7	91,7	2,7	91,7	18,7	91,0	2,0
	Sep	84,1	-4,3	32,2	85,3	-8,4	20,3	92,6	1,0	92,6	24,2	92,8	1,9
	Oct	94,2	12,1	25,1	95,4	-5,1	27,3	95,1	2,6	95,1	24,0	94,5	1,8
	Nov	88,6	-6,0	28,9	88,1	11,8	21,8	96,1	1,1	96,1	24,8	96,2	1,8
	Dic	140,0	58,0	27,1	138,5	-7,7	24,3	95,9	-0,2	95,9	24,1	97,9	1,8
2008	Ene	84,0	-40,0	29,4	84,0	57,2	22,5	99,5	3,7	99,5	24,4	99,6	1,8
	Feb	77,6	-7,6	31,7	78,2	-39,4	23,7	99,0	-0,5	99,0	19,9	101,3	1,8
	Mar	100,1	29,0	30,8	100,6	-6,9	26,1	102,9	3,9	102,9	22,6	103,0	1,7
	Abr	100,0	-0,1	19,3	100,0	28,6	29,1	105,7	2,8	105,7	25,5	104,5	1,4
	May	107,9	7,9	30,2	107,5	-0,6	20,0	107,3	1,5	107,3	27,3	105,6	1,1
	Jun	115,7	7,2	26,8	113,8	7,5	31,4	110,4	2,9	110,4	27,0	106,3	0,7
	Jul	116,4	0,6	19,6	113,8	5,9	26,6	106,3	-3,7	106,3	19,0	106,6	0,3
	Ago	111,8	-4,0	27,2	109,9	0,0	16,0	106,3	0,0	106,3	15,9	106,6	0,0
	Sep	98,8	-11,6	17,5	96,5	-3,4	22,2	110,7	4,1	110,7	19,5	106,3	-0,3
	Oct	109,8	11,1	16,5	106,5	-12,2	13,1	105,3	-4,9	105,3	10,7	105,9	-0,3
	Nov	102,0	-7,2	15,1	98,4	10,4	11,6	102,5	-2,7	102,5	6,6	105,6	-0,3
	Dic	158,6	55,6	13,3	152,0	-7,6	11,7	110,2	7,6	110,2	14,9	105,4	-0,2
2009	Ene*	91,1	-42,5	8,5	87,5	54,5	9,7	100,9	-8,5	100,9	1,4	105,2	-0,2

**Gráfico 4. Precios, variación porcentual respecto a igual período del año anterior**



**Gráfico 5. Cantidades, variación porcentual respecto a igual período del año anterior**



En el mes de diciembre de 2008, la Encuesta de Centros de Compras (Shopping Centers) relevó 32 centros de compras. De ellos, 17 se encuentran ubicados en Ciudad de Buenos Aires y los 15 restantes, en 24 partidos de la provincia de Buenos Aires.

En Ciudad de Buenos Aires, 12 de los 17 centros de compras tienen menos de 100 locales y los 5 restantes, más de 100 locales.

En 24 partidos de la provincia de Buenos Aires, 10 de los 15 centros de compras tienen menos de 100 locales y los 5 restantes, más de 100 locales.

**Cuadro 9.** Cantidad de Centros de Compras por jurisdicción y tamaño

Período	Total	Cantidad de locales		Total	Ciudad de Buenos Aires		Total	24 partidos de la provincia de Buenos Aires	
		Más de 100	Hasta 100		Más de 100	Hasta 100		Más de 100	Hasta 100
2007 Diciembre	32	10	22	17	5	12	15	5	10
2008 Noviembre	32	10	22	17	5	12	15	5	10
Diciembre	32	10	22	17	5	12	15	5	10

En estos centros de compras, en el mes de diciembre de 2008 se encuentran ubicados 2.531 locales, de los cuales el 90% está en actividad e informa ventas, mientras que el 2,8% corresponde al rubro Otros (estudios jurídicos, consultorios médicos, etc.) y el 7,2% permanece inactivo ya sea porque está disponible para alquilar o porque se está reformando.

Una situación similar se observa al analizar el área bruta locativa. En efecto, de un total de 449 miles de m<sup>2</sup>, está en condición de activo con volumen de ventas disponible el 90,7%, el 2,9% corresponde al rubro Otros en tanto que el 6,4% está inactivo especialmente por reformas o por destinarse a alquiler.

**Cuadro 10.** Condición de actividad de los locales y de su correspondiente área bruta locativa

Período	Todos los locales	Locales activos			Locales inactivos			
		Total	Con volumen de ventas disponibles	Otros	Total	Disponibles para alquilar	En reforma	Otros motivos
<b>Locales</b>								
2007 Diciembre	2.516	2.382	2.317	65	134	131	2	1
2008 Noviembre	2.529	2.340	2.270	70	189	142	34	13
Diciembre	2.531	2.348	2.278	70	183	141	29	13
<b>Area Bruta Locativa</b>								
2007 Diciembre	465.631	440.509	427.967	12.542	25.122	24.515	307	300
2008 Noviembre	449.002	420.961	407.899	13.062	28.041	22.495	4.084	1.355
Diciembre	448.992	420.107	407.045	13.062	28.885	23.854	3.569	1.462

Teniendo en cuenta que el grueso de la ocupación que generan los Centros de Compras corresponde a locales comerciales y actividades tercerizadas, se realizó en julio de 2008 un relevamiento de la cantidad de personas ocupadas.

Los resultados obtenidos pueden observarse en el cuadro que se presenta a continuación.

La ocupación global de los centros de compras se distribuye en locales comerciales (85,8%), administrativos (4,2%), tareas de vigilancia (4,7%), tareas de limpieza (4,7%) y otras tareas (0,5%).

**Cuadro 11.** Cantidad de ocupados en los Centros de Compras. Julio 2008.

Locales activos	Total	Administrativos	Locales comerciales	Vigilancia	Limpieza	Otros
<b>Total</b>	<b>20.807</b>	<b>880</b>	<b>17.859</b>	<b>978</b>	<b>983</b>	<b>107</b>
Ciudad de Buenos Aires	9.654	566	7.957	488	572	71
24 partidos de la prov. de Buenos Aires	11.153	314	9.902	490	411	36



En términos de cantidad total de locales, los rubros que tienen la mayor participación son Indumentaria (51%), Patio de comidas (15,8%), Otros (9,7%) y Amoblamientos (7,2%), mientras que el resto no supera el 5%.

En la Ciudad de Buenos Aires, los rubros que tienen mayor participación son Indumentaria (53,4%), Patio de comidas (15,5%), Otros (8%) y Amoblamientos (7,7%); el resto no supera el 5%.

En 24 partidos de la provincia de Buenos Aires, los rubros que tienen mayor participación son Indumentaria (48,5%), Patio de comidas (16,3%), Otros (11,3%), Amoblamientos (6,7%) y Ropa deportiva (5,4%); el resto no supera el 5%.

La cantidad de locales activos en diciembre de 2008 disminuyó con respecto a diciembre de 2007 un 1,7%.

**Cuadro 12.** Cantidad de locales activos por rubro según jurisdicción

Grupos de artículos	Cantidad de locales activos		
	2007	2008	
	Diciembre	Noviembre	Diciembre
<b>Total del Gran Bs.As.</b>	<b>2.317</b>	<b>2.270</b>	<b>2.278</b>
Indumentaria, calzado y marroquinería	1.156	1.154	1.161
Ropa y accesorios deportivos	103	102	104
Amoblamiento, decoración y textiles para el hogar	165	163	164
Patio de comidas, alimentos y kioscos	374	362	361
Electrónicos, CD, electrodomésticos y computación	78	77	75
Juguetería	38	37	37
Librería y papelería	40	36	36
Diversión y esparcimiento	59	43	42
Perfumería y farmacia	74	77	78
Otros	230	219	220
<b>Ciudad de Buenos Aires</b>	<b>1.205</b>	<b>1.158</b>	<b>1.158</b>
Indumentaria, calzado y marroquinería	628	617	618
Ropa y accesorios deportivos	43	43	43
Amoblamiento, decoración y textiles para el hogar	94	88	89
Patio de comidas, alimentos y kioscos	193	179	179
Electrónicos, CD, electrodomésticos y computación	36	31	29
Juguetería	18	18	18
Librería y Papelería	22	21	21
Diversión y esparcimiento	22	22	21
Perfumería y Farmacia	49	46	47
Otros	100	93	93
<b>24 partidos de la prov. de Bs.As.</b>	<b>1.112</b>	<b>1.112</b>	<b>1.120</b>
Indumentaria, calzado y marroquinería	528	537	543
Ropa y accesorios deportivos	60	59	61
Amoblamiento, decoración y textiles para el hogar	71	75	75
Patio de comidas, alimentos y kioscos	181	183	182
Electrónicos, CD, electrodomésticos y computación	42	46	46
Juguetería	20	19	19
Librería y papelería	18	15	15
Diversión y esparcimiento	37	21	21
Perfumería y farmacia	25	31	31
Otros	130	126	127

Teniendo en cuenta la composición por rubro del área bruta locativa total, se observa que la mayor participación corresponde al rubro Indumentaria (32%), seguido por Diversión (19,5%), Patio de comidas (13,2%), Otros (12,5%) y Ropa deportiva (5,6%), mientras que el resto no supera el 5%.

En Ciudad de Buenos Aires, los rubros que tienen mayor participación son Indumentaria (35,8%), Diversión (19,6%), Patio de comidas (13,8%), Amoblamiento (6,7%), Otros (6,4%) y Ropa deportiva (5,2%), mientras que el resto no supera el 5%.

En 24 partidos de la provincia de Buenos Aires, los rubros que tienen mayor participación son Indumentaria (29,4%), Diversión (19,5%), Otros (16,8%), Patio de comidas (12,8%), y Ropa deportiva (5,9%), en tanto que el resto no supera el 5%.

El área bruta locativa de diciembre de 2008 con respecto a diciembre 2007 disminuyó 4,9%.

**Cuadro 13.** Area bruta locativa de los locales activos, por rubro, según jurisdicción

Grupos de artículos	Metros cuadrados		
	2007	2008	
	Diciembre	Noviembre	Diciembre
<b>Total del Gran Bs.As.</b>	<b>427.967</b>	<b>407.899</b>	<b>407.045</b>
Indumentaria, calzado y marroquinería	119.783	129.626	130.205
Ropa y accesorios deportivos	23.928	22.628	22.872
Amoblamiento, decoración y textiles para el hogar	35.368	20.575	20.622
Patio de comidas, alimentos y kioscos	56.800	53.871	53.763
Electrónicos, CD, electrodomésticos y computación	26.656	26.984	26.424
Juguetería	6.935	6.293	6.293
Librería y papelería	7.577	7.231	7.231
Diversión y esparcimiento	114.860	80.878	79.433
Perfumería y farmacia	7.978	8.774	9.184
Otros	28.082	51.039	51.018
<b>Ciudad de Buenos Aires</b>	<b>173.438</b>	<b>168.732</b>	<b>167.168</b>
Indumentaria, calzado y marroquinería	58.551	59.766	59.787
Ropa y accesorios deportivos	8.830	8.758	8.758
Amoblamiento, decoración y textiles para el hogar	12.182	11.197	11.244
Patio de comidas, alimentos y kioscos	25.585	23.100	23.063
Electrónicos, CD, electrodomésticos y computación	10.280	9.718	9.158
Juguetería	1.990	1.875	1.875
Librería y papelería	4.782	4.469	4.469
Diversión y esparcimiento	35.366	34.213	32.768
Perfumería y farmacia	4.881	4.962	5.372
Otros	10.991	10.674	10.674
<b>24 partidos de la prov. de Bs.As.</b>	<b>254.529</b>	<b>239.167</b>	<b>239.877</b>
Indumentaria, calzado y marroquinería	61.232	69.860	70.418
Ropa y accesorios deportivos	15.098	13.870	14.114
Amoblamiento, decoración y textiles para el hogar	23.186	9.378	9.378
Patio de comidas, alimentos y kioscos	31.215	30.771	30.700
Electrónicos, CD, electrodomésticos y computación	16.376	17.266	17.266
Juguetería	4.945	4.418	4.418
Librería y papelería	2.795	2.762	2.762
Diversión y esparcimiento	79.494	46.665	46.665
Perfumería y farmacia	3.097	3.812	3.812
Otros	17.091	40.365	40.344

**Cuadro 14.** Ventas promedio por local activo<sup>1</sup> a precios corrientes, por rubro, según jurisdicción

Período	Total	Indumentaria, calzado y marroquinería	Ropa y accesorios deportivos	Amoblamiento, decoración y textiles para el hogar	Patio de comodidades y kioscos	Electrónicos, CD, electrodomésticos y computación	Juguetería	Librería y papelería	Diversión y esparcimiento	Perfumería y farmacia	Otros
<b>Total del Gran Buenos Aires</b>											
2007 Diciembre	350,3	344,7	582,0	213,2	180,5	1738,9	477,6	363,5	230,4	377,6	177,5
2008 Noviembre	260,4	244,6	402,2	167,4	172,9	1358,4	162,8	212,8	277,2	225,4	138,5
Diciembre	403,7	396,7	660,2	228,4	232,8	1753,0	534,8	446,8	460,1	433,7	219,9
<b>Ciudad de Buenos Aires</b>											
2007 Diciembre	335,3	361,4	559,0	184,0	180,5	1188,1	435,2	414,3	234,0	388,7	170,1
2008 Noviembre	255,1	266,1	405,4	154,7	191,9	1007,4	151,0	208,2	255,5	262,5	105,5
Diciembre	387,9	411,4	673,4	209,7	241,5	1398,2	494,0	437,8	313,2	498,2	166,4
<b>24 partidos de la provincia de Buenos Aires</b>											
2007 Diciembre	366,6	324,8	598,5	252,0	180,5	2211,0	515,8	301,4	228,3	356,0	183,1
2008 Noviembre	265,8	219,9	399,8	182,4	154,2	1595,0	174,0	219,1	300,0	170,3	162,8
Diciembre	420,0	380,0	650,8	250,6	224,2	1976,7	573,4	459,4	607,0	335,8	259,1

**Cuadro 15.** Ventas promedio por m<sup>2</sup> a precios corrientes, por rubro, según jurisdicción

Período	Total	Indumentaria, calzado y marroquinería	Ropa y accesorios deportivos	Amoblamiento, decoración y textiles para el hogar	Patio de comodidades y kioscos	Electrónicos, CD, electrodomésticos y computación	Juguetería	Librería y papelería	Diversión y esparcimiento	Perfumería y farmacia	Otros
<b>Total del Gran Buenos Aires</b>											
2007 Diciembre	1.897	3.326	2.505	995	1.189	5.088	2.617	1.919	118	3.503	1.453
2008 Noviembre	1.449	2.177	1.813	1.327	1.162	3.876	957	1.059	147	1.978	594
Diciembre	2.259	3.537	3.002	1.816	1.563	4.976	3.144	2.224	243	3.683	948
<b>Ciudad de Buenos Aires</b>											
2007 Diciembre	2.330	3.876	2.722	1.419	1.362	4.161	3.937	1.906	146	3.902	1.547
2008 Noviembre	1.751	2.747	1.990	1.216	1.487	3.214	1.450	978	164	2.434	920
Diciembre	2.687	4.252	3.306	1.660	1.874	4.427	4.742	2.057	201	4.359	1.450
<b>24 partidos de la provincia de Buenos Aires</b>											
2007 Diciembre	1.602	2.800	2.378	772	1.047	5.670	2.086	1.941	106	2.874	1.393
2008 Noviembre	1.236	1.690	1.701	1.459	917	4.249	748	1.190	135	1.385	508
Diciembre	1.961	2.930	2.813	2.004	1.329	5.266	2.466	2.495	273	2.731	816

La concurrencia a las 171 salas cinematográficas en el mes de diciembre de 2008 fue de 1.062.662 espectadores, en tanto que el promedio por sala fue 6.214 personas.

En Ciudad de Buenos Aires, la cantidad de salas ascendió a 58 y los espectadores sumaron 396.267, con una cantidad promedio de 6.832 personas por sala.

En 24 partidos de la provincia de Buenos Aires, la cantidad de salas ascendió a 113, los espectadores fueron 666.395 y el promedio de personas por sala fue 5.897.

**Cuadro 16.** Cantidad de salas cinematográficas, cantidad de espectadores y cantidad de espectadores por sala, por jurisdicción

Período	Cantidad de salas cinematográficas	Cantidad de espectadores	Cantidad promedio de espectadores por sala
<b>Total del Gran Buenos Aires</b>			
2007 Diciembre	171	668.312	3.908
2008 Noviembre	171	699.292	4.089
Diciembre	171	1.062.662	6.214
<b>Ciudad de Buenos Aires</b>			
2007 Diciembre	58	286.116	4.933
2008 Noviembre	58	299.276	5.160
Diciembre	58	396.267	6.832
<b>24 partidos de la provincia de Buenos Aires</b>			
2007 Diciembre	113	382.196	3.382
2008 Noviembre	113	400.016	3.540
Diciembre	113	666.395	5.897

En el mes de diciembre, el total de personal dependiente de las administraciones de los centros de compras ascendió a 1.175 personas.

**Cuadro 17.** Cantidad de personal ocupado de las administraciones de los Centros de Compras<sup>1</sup>.

Período	Total del Gran Buenos Aires	Ciudad de Buenos Aires	24 partidos de la provincia de Buenos Aires
<b>Total del Gran Buenos Aires</b>			
2007 Diciembre	1.201	748	453
2008 Noviembre	1.145	736	409
Diciembre	1.175	766	409

<sup>1</sup> El personal ocupado que se presenta en este cuadro se refiere exclusivamente al personal que depende de las administraciones de los Centros de Compras.

Los ingresos obtenidos por la administración de los centros de compras sumaron \$ 55,8 millones, correspondiendo \$ 30,1 millones a Ciudad de Buenos Aires y \$ 25,7 millones a 24 partidos de la provincia de Buenos Aires.

Si se los compara con diciembre de 2007, se observa una variación positiva del 16,8%.

**Cuadro 18.** Ingresos de las administraciones de los Centros de Compras, por jurisdicción

Período	Total del Gran Buenos Aires	Ciudad de Buenos Aires	24 partidos de la provincia de Buenos Aires
		en miles de \$	
<b>Total del Gran Buenos Aires</b>			
2007 Diciembre	47.815	30.536	17.279
2008 Noviembre	50.976	27.447	23.529
Diciembre	55.862	30.144	25.718

## Síntesis metodológica

Los cálculos requeridos para los índices de este informe requieren deflataciones. Para tal fin, se construyeron índices de precios Laspeyres con ponderadores e índices del IPC dentro de cada Grupo de artículos. Un detalle con fórmulas aparece en [www.indec.gov.ar/Comercio y Servicios/Comercio/Centros de compras/Descripción de la Construcción de los índices](http://www.indec.gov.ar/Comercio%20y%20Servicios/Comercio/Centros%20de%20compras/Descripción%20de%20la%20Construcción%20de%20los%20índices).

### Cuadro 6

- **Cálculo del índice de precios implícitos.** El valor mensual surge como el cociente entre el índice de precios corrientes y el índice de precios constantes, ambos con base abril 2008.

### Cuadro 8

- **Cálculo de la serie a Precios Corrientes.** La serie utiliza como base la facturación de abril de 2008.

- **Cálculo de la serie a Precios Constantes.** La serie se calcula dividiendo la facturación de cada mes a precios de abril de 2008 por la facturación del mes base.

### Características del ajuste estacional:

Como es habitual anualmente, se revisaron las opciones para la modelización. Una nueva política de tratamiento de series prevé en adelante una posible revisión de características del ajuste cada 6 meses.

- Modelo ajustado: ARIMA log (0 1 1)(0 1 1)<sub>12</sub>
- Ajuste de efecto por días de actividad (efecto trading days que considera el día de la semana en que cae el 1 de mayo (a partir de 1999) , el 25 de diciembre y el 1 de enero)
- Ajuste de efecto pascuas con 1 día de impacto gradual
- Ajuste de variación por outliers

### Estimación de la Tendencia - Ciclo:

La tendencia ciclo se estima utilizando la metodología recomendada por la Dra. Estela Dagum. Esta consiste esencialmente en un suavizado especial de la serie desestacionalizada obtenida mediante un post procesamiento utilizando opciones específicas. Dichas opciones son:

- v Extensión de la serie desestacionalizada modificada por valores extremos con el modelo Arima log (011) (001)<sub>12</sub>
- v Henderson de 13 términos para estimar la tendencia usando límites más estrictos para la identificación y reemplazo de los valores extremos.

### Signos convencionales

- \* Dato provisorio
- ... Dato no disponible a la fecha de presentación de los resultados
- /// Dato que no corresponde presentar debido a la naturaleza de las cosas
- Dato igual a cero
- s Dato resguardado por el secreto estadístico