



Buenos Aires, 24 de febrero de 2011

## Encuesta de Centros de Compras

Enero de 2011

En el mes de enero de 2011, la Encuesta de Centros de Compras (Shopping Centers) relevó 34 centros de compras. De ellos, 17 se encuentran ubicados en la Ciudad de Buenos Aires y los 17 restantes, en el conurbano bonaerense.

### Ventas a precios corrientes con estacionalidad

Las ventas a precios corrientes en enero de 2011 alcanzaron los \$937,5 millones, lo que significa un incremento de 34% respecto al mismo mes del año anterior.

**Cuadro 1.** Evolución de las ventas a precios corrientes, variaciones porcentuales

Período	Ventas en millones de pesos	Mes anterior	Variación porcentual	
			Igual período año anterior	Del acumulado desde enero hasta cada mes del año respecto a igual período año anterior
2008	7.436,2	22,1	///	///
2009	8.394,1	12,9	///	///
2010 Ene	699,5	-37,7	34,8	34,8
Dic	1659,8	68,2	47,8	39,9
2011 Ene*	937,5	-43,5	34,0	34,0

### Ventas a precios constantes desestacionalizadas

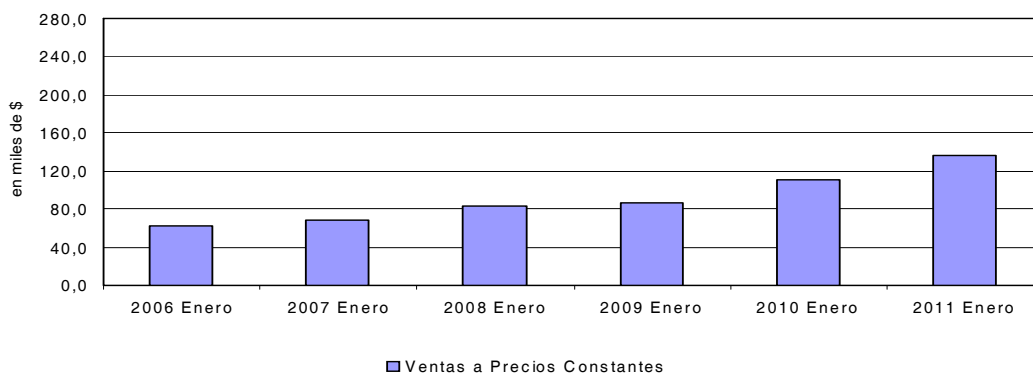
En el mes de enero de 2011 las ventas desestacionalizadas a precios constantes tuvieron un incremento de 27,2% respecto al mismo mes del año anterior.

La tendencia ciclo registró un aumento de 1,3%.

**Cuadro 2.** Ventas a precios constantes

Período	Variación porcentual		
	Mes anterior		Igual período año anterior
	Desestacionalizada	Tendencia ciclo	Desestacionalizada
2010 Ene	-0,8	2,6	25,9
Dic	12,2	1,6	39,5
2011 Ene*	-8,1	1,3	27,2

**Gráfico 1.** Evolución mensual de las series de ventas a precios constantes



**Serie de ventas a precios corrientes sin desestacionalizar**  
**Análisis de los resultados de diciembre de 2010**

En el mes de diciembre de 2010, las ventas totales de los 34 centros de compras ubicados en Ciudad de Buenos Aires y en 24 partidos de la provincia de Buenos Aires sumaron \$1.659,8 millones, lo que representa un incremento de 47,8% respecto al mismo mes del año anterior.

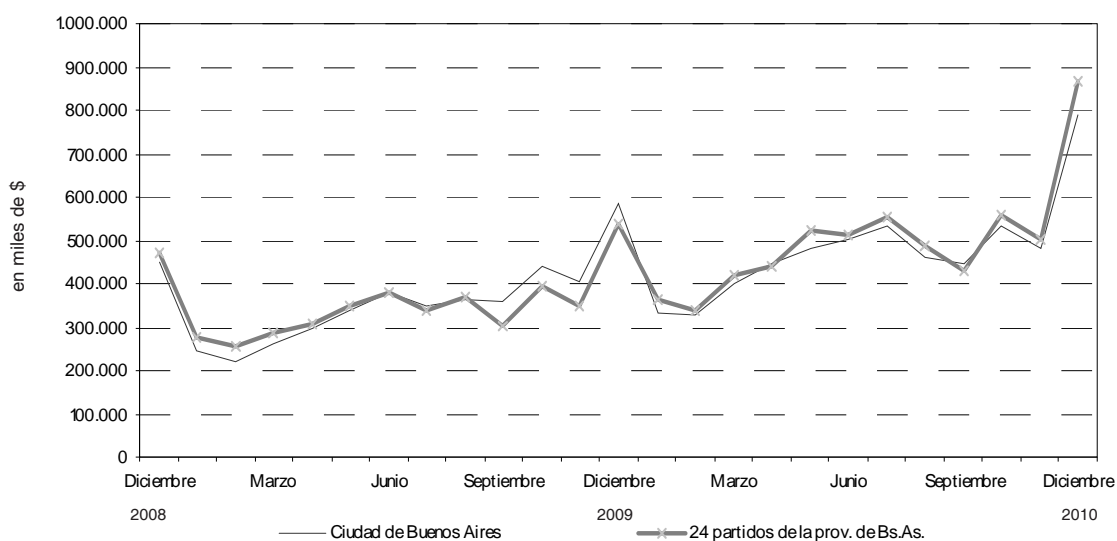
En Ciudad de Buenos Aires, las ventas del mes de diciembre de 2010 aumentaron 35,1% respecto al mismo mes del año anterior.

En 24 partidos de la provincia de Buenos Aires, las ventas del mes de diciembre de 2010 aumentaron 61,5% respecto al mismo mes del año anterior.

**Cuadro 3.** Evolución de las ventas a precios corrientes, por jurisdicción, variaciones porcentuales

Jurisdicción	Ventas a precios corrientes en miles de pesos			Variación porcentual		
	2009		2010	Mes anterior	Igual período año anterior	Del acumulado desde enero hasta cada mes del año respecto a igual período año anterior
	Diciembre	Noviembre	Diciembre			
<b>Total del Gran Bs.As.</b>	<b>1.123.365</b>	<b>986.836</b>	<b>1.659.813</b>	<b>68,2</b>	<b>47,8</b>	<b>39,9</b>
Ciudad de Buenos Aires	586.276	482.801	792.166	64,1	35,1	35,1
24 partidos de la prov. de Bs.As.	537.089	504.035	867.647	72,1	61,5	44,9

**Gráfico 2.** Evolución mensual de las ventas totales a precios corrientes por jurisdicción



**Nota:** Por razones operativas no se incluye la actividad de los « stands » y góndolas.

No se consideran las ventas de los supermercados ubicados en los Centros de Compras por cuanto su actividad se releva en la Encuesta de Supermercados del INDEC.

Los totales por suma pueden no coincidir por los redondeos en las cifras parciales.

Los locales activos con volumen de ventas disponible son aquellos que proporcionan a la administración central del Centro de Compras, o en su defecto al INDEC directamente, la información referida al monto total de las ventas correspondientes al mes de referencia.

El área bruta locativa comprende el total del área diseñada para ocupación del locatario.

Si se comparan las ventas totales a precios corrientes de diciembre de 2010 con las del mismo mes del año anterior, se observa que los rubros con mayor incremento fueron Electrónicos (92,1%), Ropa deportiva (64,7%), Juguetería (59,7%), Patio de comidas (41,5%) y Librería (31,5%).

En Ciudad de Buenos Aires, los rubros que registran las variaciones más altas respecto al mismo mes del año anterior fueron Electrónicos (69,3%), Ropa deportiva (54,7%), Juguetería (44,3%), Patio de comidas (35,1%) e Indumentaria (34,2%).

En 24 partidos de la provincia de Buenos Aires, las mayores variaciones respecto al mismo mes del año anterior corresponden a Electrónicos (103,2%), Juguetería (74,8%), Ropa deportiva (71,6%), Indumentaria (50,8%) y Perfumería (50,6%).

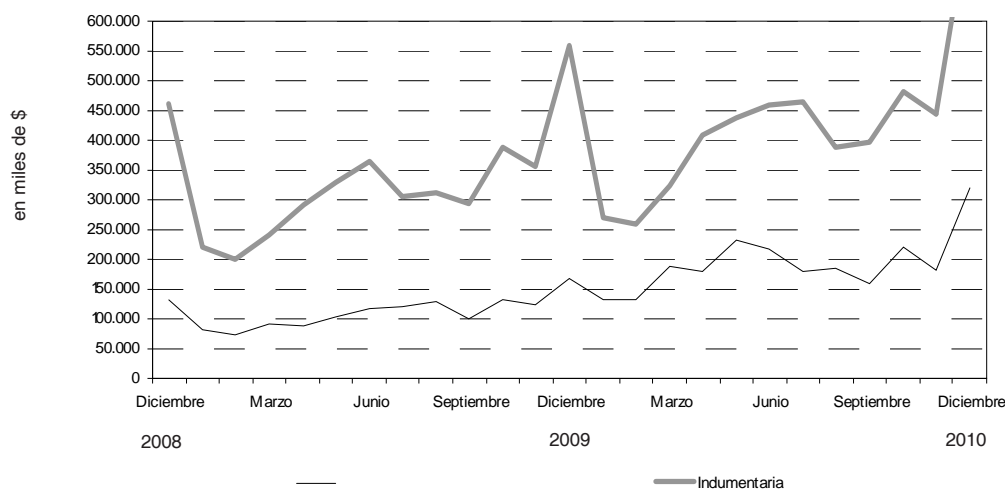
**Cuadro 4.** Evolución de las ventas a precios corrientes, por rubros, según jurisdicción. Variaciones porcentuales

Grupos de artículos	Ventas a precios corrientes en miles de pesos			Variación porcentual		
	2009	2010		Mes anterior	Igual período año anterior	Del acumulado desde enero hasta cada mes del año respecto a igual período año anterior
	Diciembre	Noviembre	Diciembre			
<b>Total del Gran Bs.As.</b>	<b>1.123.365</b>	<b>986.836</b>	<b>1.659.813</b>	<b>68,2</b>	<b>47,8</b>	<b>39,9</b>
Indumentaria calzado y marroquinería	557.893	445.412	787.840	76,9	41,2	32,6
Ropa y accesorios deportivos	87.034	90.067	143.361	59,2	64,7	60,6
Amoblamientos, decoración y textiles para el hogar	50.407	46.411	62.443	34,5	23,9	31,2
Patio de comidas, alimentos y kioscos	100.772	107.975	142.616	32,1	41,5	38,9
Electrónicos, CD, electrodomésticos y computación	167.041	182.373	320.895	76,0	92,1	75,4
Juguetería	25.156	12.140	40.164	230,8	59,7	47,8
Librería y papelería	19.489	12.692	25.624	101,9	31,5	23,2
Diversión y esparcimiento	21.352	27.873	24.925	-10,6	16,7	41,7
Perfumería y Farmacia	43.669	28.007	55.419	97,9	26,9	36,6
Otros	50.552	33.886	56.526	66,8	11,8	-13,5
<b>Ciudad de Buenos Aires</b>	<b>586.276</b>	<b>482.801</b>	<b>792.166</b>	<b>64,1</b>	<b>35,1</b>	<b>35,1</b>
Indumentaria calzado y marroquinería	322.467	260.489	432.791	66,1	34,2	32,9
Ropa y accesorios deportivos	35.533	35.182	54.980	56,3	54,7	60,2
Amoblamientos, decoración y textiles para el hogar	26.084	24.003	30.927	28,8	18,6	33,6
Patio de comidas, alimentos y kioscos	54.995	55.152	74.291	34,7	35,1	35,6
Electrónicos, CD, electrodomésticos y computación	54.621	50.905	92.448	81,6	69,3	59,9
Juguetería	12.496	5.617	18.037	221,1	44,3	49,2
Librería y papelería	11.266	7.104	14.079	98,2	25,0	20,7
Diversión y esparcimiento	7.634	8.907	8.634	-3,1	13,1	28,7
Perfumería y Farmacia	30.284	17.723	35.260	99,0	16,4	30,3
Otros	30.896	17.719	30.719	73,4	-0,6	-7,7
<b>24 partidos de la prov. de Bs.As.</b>	<b>537.089</b>	<b>504.035</b>	<b>867.647</b>	<b>72,1</b>	<b>61,5</b>	<b>44,9</b>
Indumentaria calzado y marroquinería	235.426	184.923	355.049	92,0	50,8	32,3
Ropa y accesorios deportivos	51.501	54.885	88.381	61,0	71,6	61,0
Amoblamientos, decoración y textiles para el hogar	24.323	22.408	31.516	40,6	29,6	29,1
Patio de comidas, alimentos y kioscos	45.777	52.823	68.325	29,3	49,3	42,7
Electrónicos, CD, electrodomésticos y computación	112.420	131.468	228.447	73,8	103,2	82,7
Juguetería	12.660	6.523	22.127	239,2	74,8	46,5
Librería y papelería	8.223	5.588	11.545	106,6	40,4	26,9
Diversión y esparcimiento	13.718	18.966	16.291	-14,1	18,8	49,3
Perfumería y Farmacia	13.385	10.284	20.159	96,0	50,6	50,2
Otros	19.656	16.167	25.807	59,6	31,3	-19,2

**Cuadro 5.** Composición porcentual de las ventas a precios corrientes por rubro, según jurisdicción

Grupos de artículos	Composición porcentual de las ventas		
	2009	2010	
	Diciembre	Noviembre	Diciembre
<b>Total del Gran Bs.As.</b>	<b>100,0</b>	<b>100,0</b>	<b>100,0</b>
Indumentaria calzado y marroquinería	49,7	45,1	47,5
Ropa y accesorios deportivos	7,7	9,1	8,6
Amoblamientos, decoración y textiles para el hogar	4,5	4,7	3,8
Patio de comidas, alimentos y kioscos	9,0	10,9	8,6
Electrónicos, CD, electrodomésticos y computación	14,9	18,5	19,3
Juguetería	2,2	1,2	2,4
Librería y papelería	1,7	1,3	1,5
Diversión y esparcimiento	1,9	2,8	1,5
Perfumería y farmacia	3,9	2,8	3,3
Otros	4,5	3,4	3,4
<b>Ciudad de Buenos Aires</b>	<b>100,0</b>	<b>100,0</b>	<b>100,0</b>
Indumentaria calzado y marroquinería	55,0	54,0	54,6
Ropa y accesorios deportivos	6,1	7,3	6,9
Amoblamientos, decoración y textiles para el hogar	4,4	5,0	3,9
Patio de comidas, alimentos y kioscos	9,4	11,4	9,4
Electrónicos, CD, electrodomésticos y computación	9,3	10,5	11,7
Juguetería	2,1	1,2	2,3
Librería y papelería	1,9	1,5	1,8
Diversión y esparcimiento	1,3	1,8	1,1
Perfumería y farmacia	5,2	3,7	4,5
Otros	5,3	3,7	3,9
<b>24 partidos de la prov. de Bs.As.</b>	<b>100,0</b>	<b>100,0</b>	<b>100,0</b>
Indumentaria calzado y marroquinería	43,8	36,7	40,9
Ropa y accesorios deportivos	9,6	10,9	10,2
Amoblamientos, decoración y textiles para el hogar	4,5	4,4	3,6
Patio de comidas, alimentos y kioscos	8,5	10,5	7,9
Electrónicos, CD, electrodomésticos y computación	20,9	26,1	26,3
Juguetería	2,4	1,3	2,6
Librería y papelería	1,5	1,1	1,3
Diversión y esparcimiento	2,6	3,8	1,9
Perfumería y farmacia	2,5	2,0	2,3
Otros	3,7	3,2	3,0

**Gráfico 3.** Evolución de las ventas a precios corrientes de los principales rubros



**Cuadro 6.** Evolución de los índices de precios implícitos de la Encuesta de Centros de compras, índice base abril 2008=100

	2008	2009	2010	2011
	<b>101,5</b>	<b>106,0</b>	<b>113,6</b>	
Enero	100,0	104,0	109,7	119,2*
Febrero	99,2	104,0	109,9	
Marzo	99,5	103,9	109,9	
Abril	100,0	104,6	111,6	
Mayo	100,4	105,0	111,9	
Junio	101,7	105,2	112,9	
Julio	102,3	105,4	114,5	
Agosto	101,8	106,2	114,4	
Septiembre	102,3	107,1	115,9	
Octubre	103,1	107,7	116,2	
Noviembre	103,6	108,8	117,5	
Diciembre	104,4	109,8	118,7	

**Cuadro 7.** Variaciones interanuales de los índices de precios implícitos de la Encuesta de Centros de compras

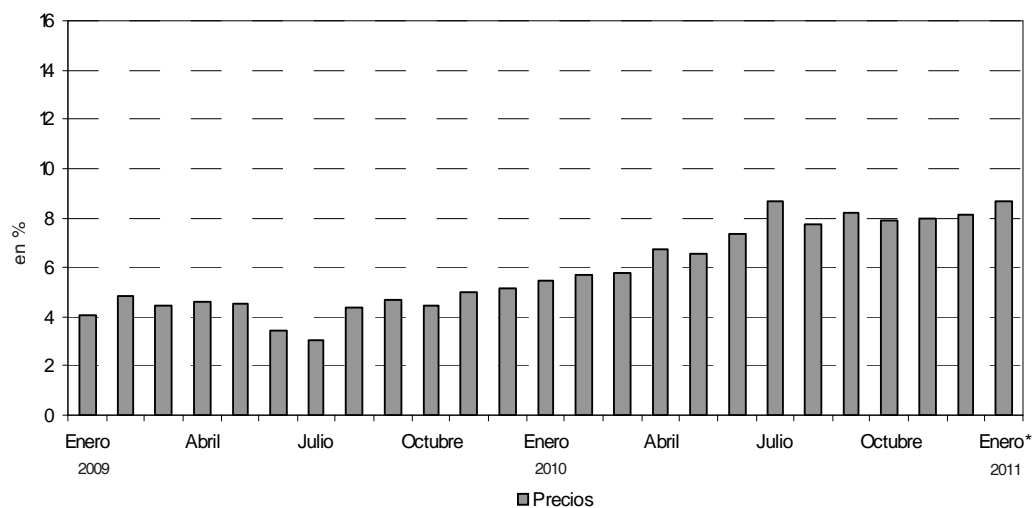
	2008	2009	2010	2011
	<b>2,9</b>	<b>4,4</b>	<b>7,2</b>	
Enero	4,6	4,0	5,5	8,7*
Febrero	4,4	4,8	5,7	
Marzo	1,2	4,4	5,8	
Abril	-0,6	4,6	6,7	
Mayo	-0,9	4,6	6,6	
Junio	0,2	3,4	7,3	
Julio	3,1	3,0	8,6	
Agosto	4,2	4,3	7,7	
Septiembre	3,8	4,7	8,2	
Octubre	4,4	4,5	7,9	
Noviembre	3,0	5,0	8,0	
Diciembre	3,3	5,2	8,1	

La variación del Índice de Precios Implícitos de la Encuesta de Centros de Compras surge de ponderar la variación de los precios relevados en el Índice de Precios al Consumidor por el peso de los diferentes productos que integran los distintos rubros relevados en el período base.

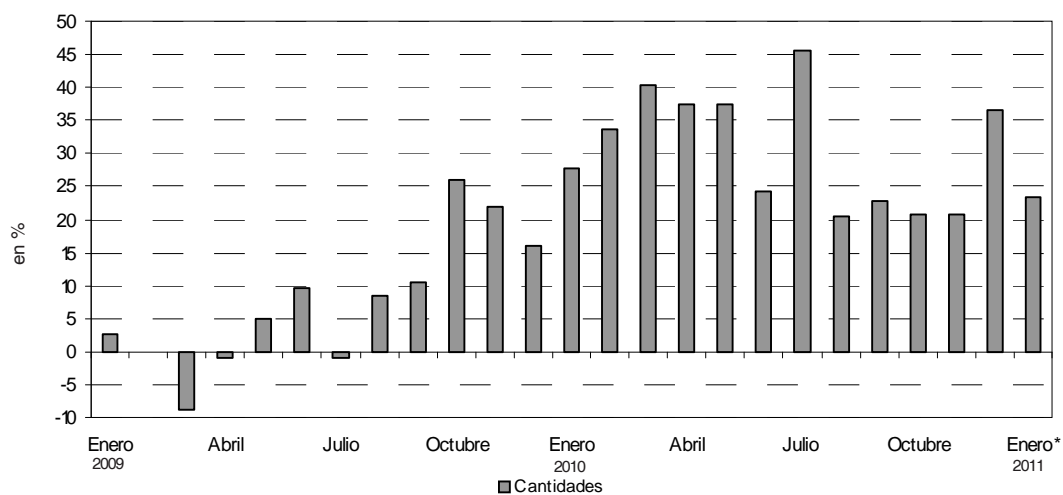
**Cuadro 8.** Ventas de Centros de Compras. Series a precios corrientes, a precios constantes, desestacionalizada a precios constantes y tendencia y sus variaciones, índices base abril 2008=100

Período	Precios Corrientes				Precios Constantes				Desestacionalizada Precios Constantes				Tendencia Ciclo		
	Serie	Variaciones porcentuales		Serie	Serie	Variaciones porcentuales		Serie	Variaciones porcentuales		Serie	Variaciones porcentuales		Serie	Mensual
		Mensual	Interanual			Mensual	Interanual		Mensual	Interanual		Mensual	Interanual		
<b>2008</b>	Ene	84,0	29,4	84,0	84,0	-39,4	23,7	100,0	100,0	5,6	24,9	99,2	99,2	1,9	
	Feb	77,6	31,7	78,2	78,2	-6,9	26,1	99,3	99,3	-0,6	22,8	101,0	101,0	1,8	
	Mar	100,1	30,8	100,6	100,6	28,6	29,1	103,4	103,4	4,1	25,9	102,6	102,6	1,6	
	Abr	100,0	19,3	100,0	100,0	-0,6	20,0	104,0	104,0	0,6	23,2	104,0	104,0	1,4	
	May	107,9	7,9	107,5	107,5	7,5	31,4	105,9	105,9	1,8	27,4	105,1	105,1	1,0	
	Jun	115,7	7,2	113,8	113,8	5,9	26,6	107,6	107,6	1,6	25,8	105,7	105,7	0,6	
	Jul	116,4	0,6	113,8	113,8	0,0	16,0	104,7	104,7	-2,7	18,8	106,0	106,0	0,2	
	Ago	111,8	-4,0	109,9	109,9	-3,4	22,2	106,4	106,4	1,7	16,7	105,8	105,8	-0,2	
	Sep	98,8	-11,6	96,5	96,5	-12,2	13,1	108,2	108,2	1,7	18,7	105,3	105,3	-0,5	
	Oct	109,8	11,1	106,5	106,5	10,4	11,6	104,6	104,6	-3,3	11,6	104,6	104,6	-0,7	
	Nov	102,0	-7,1	98,4	98,4	-7,6	11,7	101,4	101,4	-3,1	6,4	103,7	103,7	-0,8	
	Dic	158,6	55,6	152,0	152,0	54,5	9,7	109,3	109,3	7,8	15,4	103,0	103,0	-0,7	
<b>2009</b>	Ene	89,5	-43,6	86,1	86,1	-43,4	2,5	101,1	101,1	-7,4	1,2	102,5	102,5	-0,4	
	Feb	81,4	-9,0	78,3	78,3	-9,1	0,1	102,3	102,3	1,1	3,0	102,6	102,6	0,1	
	Mar	95,4	17,2	91,8	91,8	17,2	-8,7	96,8	96,8	-5,4	-6,4	103,3	103,3	0,7	
	Abr	103,8	8,8	99,2	99,2	8,1	-0,8	103,3	103,3	6,7	-0,8	104,7	104,7	1,4	
	May	118,5	14,2	112,8	112,8	13,7	4,9	107,6	107,6	4,2	1,7	106,8	106,8	2,0	
	Jun	131,0	10,5	124,6	124,6	10,5	9,5	119,8	119,8	11,3	11,3	109,4	109,4	2,5	
	Jul	118,6	-9,5	112,6	112,6	-9,6	-1,1	103,6	103,6	-13,5	-1,0	112,5	112,5	2,8	
	Ago	126,5	6,7	119,0	119,0	5,7	8,3	115,9	115,9	11,9	8,9	115,7	115,7	2,9	
	Sep	114,2	-9,7	106,6	106,6	-10,4	10,5	119,7	119,7	3,3	10,6	119,0	119,0	2,8	
	Oct	144,7	26,7	134,3	134,3	26,0	26,1	128,9	128,9	7,7	23,2	122,3	122,3	2,8	
	Nov	130,6	-9,7	120,0	120,0	-10,6	22,0	126,9	126,9	-1,5	25,2	125,6	125,6	2,7	
	Dic	193,8	48,4	176,5	176,5	47,1	16,1	126,3	126,3	-0,5	15,6	128,9	128,9	2,7	
<b>2010</b>	Ene	120,7	-37,7	110,0	110,0	-37,7	27,8	127,3	127,3	0,8	25,9	132,3	132,3	2,6	
	Feb	115,0	-4,7	104,6	104,6	-4,9	33,6	136,6	136,6	7,3	33,6	135,6	135,6	2,5	
	Mar	141,4	23,0	128,7	128,7	23,0	40,2	139,2	139,2	1,9	43,8	138,7	138,7	2,3	
	Abr	152,3	7,7	136,4	136,4	6,0	37,5	142,1	142,1	2,1	37,6	141,4	141,4	1,9	
	May	173,5	13,9	155,0	155,0	13,6	37,4	151,0	151,0	6,2	40,3	143,6	143,6	1,6	
	Jun	175,0	0,9	154,9	154,9	-0,1	24,3	148,3	148,3	-1,8	23,8	145,5	145,5	1,3	
	Jul	187,8	7,3	164,0	164,0	5,9	45,6	146,7	146,7	-1,0	41,7	147,2	147,2	1,2	
	Ago	163,8	-12,7	143,2	143,2	-12,7	20,3	143,7	143,7	-2,1	24,0	149,0	149,0	1,2	
	Sep	151,7	-7,4	130,9	130,9	-8,6	22,8	147,3	147,3	2,5	23,1	151,1	151,1	1,4	
	Oct	188,2	24,1	162,0	162,0	23,8	20,6	151,9	151,9	3,1	17,9	153,5	153,5	1,6	
	Nov	170,2	-9,6	144,9	144,9	-10,6	20,8	157,1	157,1	3,4	23,8	156,0	156,0	1,6	
	Dic	286,3	68,2	241,2	241,2	66,5	36,7	176,2	176,2	12,2	39,5	158,4	158,4	1,6	
<b>2011</b>	Ene*	161,7	-43,5	135,7	135,7	-43,7	23,4	162,0	162,0	-8,1	27,2	160,5	160,5	1,3	

**Gráfico 4. Precios, variación porcentual respecto a igual período del año anterior**



**Gráfico 5. Cantidades, variación porcentual respecto a igual período del año anterior**



En el mes de diciembre de 2010, la Encuesta de Centros de Compras (Shopping Centers) relevó 34 centros de compras. De ellos, 17 se encuentran ubicados en Ciudad de Buenos Aires y los 17 restantes, en 24 partidos de la provincia de Buenos Aires.

En Ciudad de Buenos Aires, 13 de los 17 centros de compras tienen menos de 100 locales y los 4 restantes, más de 100 locales.

En 24 partidos de la provincia de Buenos Aires, 11 de los 16 centros de compras tienen menos de 100 locales y los 6 restantes, más de 100 locales.

**Cuadro 9.** Cantidad de Centros de Compras por jurisdicción y tamaño

Período	Total	Cantidad de locales		Total	Ciudad de Buenos Aires		Total	24 partidos de la provincia de Buenos Aires	
		Más de 100	Hasta 100		Más de 100	Hasta 100		Más de 100	Hasta 100
2009 Diciembre	32	9	23	17	4	13	15	5	10
2010 Noviembre	34	10	24	17	4	13	17	6	11
Diciembre	34	10	24	17	4	13	17	6	11

En estos centros de compras, en el mes de diciembre de 2010 se encuentran ubicados 2.850 locales, de los cuales el 92,1% está en actividad e informa ventas, mientras que el 1,9% corresponde al rubro Otros (estudios jurídicos, consultorios médicos, etc.) y el 6% permanece inactivo ya sea porque está disponible para alquilar o porque se está reformando.

Una situación similar se observa al analizar el área bruta locativa. En efecto, de un total de 548.345 m<sup>2</sup>, está en condición de activo con volumen de ventas disponible el 92,5%, el 1,5% corresponde al rubro Otros en tanto que el 6% está inactivo especialmente por reformas o por destinarse a alquiler.

**Cuadro 10.** Condición de actividad de los locales y de su correspondiente área bruta locativa

Período	Todos los locales	Locales activos			Locales inactivos			
		Total	Con volumen de ventas disponibles	Otros	Total	Disponibles para alquilar	En reforma	Otros motivos
<b>Locales</b>								
2009 Diciembre	2.619	2.485	2.434	51	134	129	1	4
2010 Noviembre	2.848	2.675	2.621	54	173	163	6	4
Diciembre	2.850	2.679	2.625	54	171	160	6	5
<b>Area Bruta Locativa</b>								
2009 Diciembre	488.760	465.499	457.496	8.003	23.261	22.819	55	387
2010 Noviembre	546.647	515.312	507.164	8.148	31.335	29.213	1.735	387
Diciembre	548.345	515.618	507.470	8.148	32.727	28.961	1.735	2.031

Teniendo en cuenta que el grueso de la ocupación que generan los Centros de Compras corresponde a locales comerciales y actividades tercerizadas, se realiza cada año en el mes de julio un relevamiento de la cantidad de personas ocupadas.

Los resultados obtenidos en el mes de julio de 2010 pueden observarse en el cuadro que se presenta a continuación.

La ocupación global de los centros de compras se distribuye en locales comerciales (79,6%), administrativos (6,6%), tareas de vigilancia (7,7%), tareas de limpieza (4,6%) y otras tareas (1,4%).

**Cuadro 11.** Cantidad de ocupados en los Centros de Compras. Julio 2010.

Locales activos	Total	Administrativos	Locales comerciales	Vigilancia	Limpieza	Otros
<b>Total</b>	<b>21.228</b>	<b>1.392</b>	<b>16.919</b>	<b>1.641</b>	<b>972</b>	<b>304</b>
Ciudad de Buenos Aires	10.453	609	8.376	698	569	201
24 partidos de la prov. de Buenos Aires	10.775	783	8.543	943	403	103



En términos de cantidad total de locales, los rubros que tienen la mayor participación son Indumentaria (51,3%), Patio de comidas (15,1%), Amoblamientos (8,3%), Otros (8,1%) y Ropa deportiva (5,5%), mientras que el resto no supera el 5%.

En la Ciudad de Buenos Aires, los rubros que tienen mayor participación son Indumentaria (54,1%), Patio de comidas (15,6%), Amoblamientos (7,3%) y Otros (6,9%); el resto no supera el 5%.

En 24 partidos de la provincia de Buenos Aires, los rubros que tienen mayor participación son Indumentaria (48,5%), Patio de comidas (14,6%), Amoblamientos (9,4%), Otros (9,3%) y Ropa deportiva (7,1%); el resto no supera el 5%.

**Cuadro 12.** Cantidad de locales activos por rubro según jurisdicción

Grupos de artículos	Cantidad de locales activos		
	2009	2010	
	Diciembre	Noviembre	Diciembre
<b>Total del Gran Bs.As.</b>	<b>2.434</b>	<b>2.621</b>	<b>2.625</b>
Indumentaria calzado y marroquinería	1.232	1.344	1.346
Ropa y accesorios deportivos	133	145	145
Amoblamientos, decoración y textiles para el hogar	196	219	219
Patio de comidas, alimentos y kioscos	368	394	396
Electrónicos, CD, electrodomésticos y computación	81	85	85
Juguetería	43	51	51
Librería y papelería	37	38	38
Diversión y esparcimiento	42	49	49
Perfumería y farmacia	85	83	83
Otros	217	213	213
<b>Ciudad de Buenos Aires</b>	<b>1.302</b>	<b>1.303</b>	<b>1.307</b>
Indumentaria calzado y marroquinería	694	705	707
Ropa y accesorios deportivos	54	52	52
Amoblamientos, decoración y textiles para el hogar	87	95	95
Patio de comidas, alimentos y kioscos	198	202	204
Electrónicos, CD, electrodomésticos y computación	37	32	32
Juguetería	25	25	25
Librería y Papelería	24	22	22
Diversión y esparcimiento	25	27	27
Perfumería y Farmacia	58	53	53
Otros	100	90	90
<b>24 partidos de la prov. de Bs.As.</b>	<b>1.132</b>	<b>1.318</b>	<b>1.318</b>
Indumentaria calzado y marroquinería	538	639	639
Ropa y accesorios deportivos	79	93	93
Amoblamientos, decoración y textiles para el hogar	109	124	124
Patio de comidas, alimentos y kioscos	170	192	192
Electrónicos, CD, electrodomésticos y computación	44	53	53
Juguetería	18	26	26
Librería y papelería	13	16	16
Diversión y esparcimiento	17	22	22
Perfumería y farmacia	27	30	30
Otros	117	123	123

Teniendo en cuenta la composición por rubro del área bruta locativa total, se observa que la mayor participación corresponde al rubro Indumentaria (31,4%), seguido por Diversión (18,8%), Patio de comidas (13,2%), Otros (9,6%), Amoblamientos (8,3%), Ropa deportiva (7,5%) y Electrónicos (6,4%). En tanto que el resto no supera el 5%.

En Ciudad de Buenos Aires, los rubros que tienen mayor participación son Indumentaria (36,9%), Diversión (20,3%), Patio de comidas (11,1%), Otros (7,7%), Amoblamientos (6,4%), Ropa deportiva (5,8%) y Electrónicos (5,6%), mientras que el resto no supera el 5%.

En 24 partidos de la provincia de Buenos Aires, los rubros que tienen mayor participación son Indumentaria (27,8%), Diversión (17,9%), Patio de comidas (14,6%), Otros (10,9%), Amoblamientos (9,6%), Ropa deportiva (8,6%) y Electrónicos (6,9%), en tanto que el resto no supera el 5%.

**Cuadro 13.** Area bruta locativa de los locales activos, por rubro, según jurisdicción

Grupos de artículos	Metros cuadrados		
	2009	2010	
	Diciembre	Noviembre	Diciembre
<b>Total del Gran Bs.As.</b>	<b>457.496</b>	<b>507.164</b>	<b>507.470</b>
Indumentaria calzado y marroquinería	144.505	159.258	159.412
Ropa y accesorios deportivos	29.507	37.915	37.915
Amoblamientos, decoración y textiles para el hogar	35.765	42.181	42.181
Patio de comidas, alimentos y kioscos	55.747	66.959	67.044
Electrónicos, CD, electrodomésticos y computación	29.148	32.363	32.363
Juguetería	7.416	7.456	7.456
Librería y papelería	6.944	7.031	7.031
Diversión y esparcimiento	87.752	95.464	95.464
Perfumería y farmacia	9.839	9.735	9.802
Otros	50.873	48.802	48.802
<b>Ciudad de Buenos Aires</b>	<b>198.575</b>	<b>201.115</b>	<b>201.421</b>
Indumentaria calzado y marroquinería	75.234	74.119	74.273
Ropa y accesorios deportivos	11.248	11.618	11.618
Amoblamientos, decoración y textiles para el hogar	11.260	12.825	12.825
Patio de comidas, alimentos y kioscos	21.963	22.336	22.421
Electrónicos, CD, electrodomésticos y computación	12.109	11.366	11.366
Juguetería	2.713	2.663	2.663
Librería y papelería	4.572	4.093	4.093
Diversión y esparcimiento	40.748	40.821	40.821
Perfumería y farmacia	6.413	5.681	5.748
Otros	12.315	15.593	15.593
<b>24 partidos de la prov. de Bs.As.</b>	<b>258.921</b>	<b>306.049</b>	<b>306.049</b>
Indumentaria calzado y marroquinería	69.271	85.139	85.139
Ropa y accesorios deportivos	18.259	26.297	26.297
Amoblamientos, decoración y textiles para el hogar	24.505	29.356	29.356
Patio de comidas, alimentos y kioscos	33.784	44.623	44.623
Electrónicos, CD, electrodomésticos y computación	17.039	20.997	20.997
Juguetería	4.703	4.793	4.793
Librería y papelería	2.372	2.938	2.938
Diversión y esparcimiento	47.004	54.643	54.643
Perfumería y farmacia	3.426	4.054	4.054
Otros	38.558	33.209	33.209

**Cuadro 14.** Ventas promedio por local activo<sup>1</sup> a precios corrientes, por rubro, según jurisdicción

Período	Total	Indumentaria, calzado y marroquinería	Ropa y accesorios deportivos	Amoblamiento, decoración y textiles para el hogar	Patio de comidas, alimentos y kioscos	Electrónicos, CD, electrodomésticos y computación	Juguetería	Librería y papelería	Diversión y esparcimiento	Perfumería y farmacia	Otros
en miles de \$											
<b>Total del Gran Buenos Aires</b>											
2009 Diciembre	461,5	452,8	654,4	257,2	273,8	2062,2	585,0	526,7	508,4	513,8	233,0
2010 Noviembre	376,5	331,4	621,2	211,9	274,0	2145,6	238,0	334,0	568,8	337,4	159,1
Diciembre	632,3	585,3	988,7	285,1	360,1	3775,2	787,5	674,3	508,7	667,7	265,4
<b>Ciudad de Buenos Aires</b>											
2009 Diciembre	450,3	464,6	658,0	299,8	277,8	1476,2	499,8	469,4	305,4	522,1	309,0
2010 Noviembre	370,5	369,5	676,6	252,7	273,0	1590,8	224,7	322,9	329,9	334,4	196,9
Diciembre	606,1	612,2	1057,3	325,5	364,2	2889,0	721,5	640,0	319,8	665,3	341,3
<b>24 partidos de la provincia de Buenos Aires</b>											
2009 Diciembre	474,5	437,6	651,9	223,1	269,3	2555,0	703,3	632,5	806,9	495,7	168,0
2010 Noviembre	382,4	289,4	590,2	180,7	275,1	2480,5	250,9	349,3	862,1	342,8	131,4
Diciembre	658,3	555,6	950,3	254,2	355,9	4310,3	851,0	721,6	740,5	672,0	209,8

**Cuadro 15.** Ventas promedio por m<sup>2</sup> a precios corrientes, por rubro, según jurisdicción

Período	Total	Indumentaria, calzado y marroquinería	Ropa y accesorios deportivos	Amoblamiento, decoración y textiles para el hogar	Patio de comidas, alimentos y kioscos	Electrónicos, CD, electrodomésticos y computación	Juguetería	Librería y papelería	Diversión y esparcimiento	Perfumería y farmacia	Otros
en \$											
<b>Total del Gran Buenos Aires</b>											
2009 Diciembre	2.455	3.861	2.950	1.409	1.808	5.731	3.392	2.807	243	4.438	994
2010 Noviembre	1.946	2.797	2.375	1.100	1.613	5.635	1.628	1.805	292	2.877	694
Diciembre	3.271	4.942	3.781	1.480	2.127	9.915	5.387	3.644	261	5.654	1.158
<b>Ciudad de Buenos Aires</b>											
2009 Diciembre	2.952	4.286	3.159	2.317	2.504	4.511	4.606	2.464	187	4.722	2.509
2010 Noviembre	2.401	3.514	3.028	1.872	2.469	4.479	2.109	1.736	218	3.120	1.136
Diciembre	3.933	5.827	4.732	2.411	3.313	8.134	6.773	3.440	212	6.134	1.970
<b>24 partidos de la provincia de Buenos Aires</b>											
2009 Diciembre	2.074	3.399	2.821	993	1.355	6.598	2.692	3.467	292	3.907	510
2010 Noviembre	1.647	2.172	2.087	763	1.184	6.261	1.361	1.902	347	2.537	487
Diciembre	2.835	4.170	3.361	1.074	1.531	10.880	4.617	3.930	298	4.973	777

La concurrencia a las 169 salas cinematográficas en el mes de diciembre de 2010 fue de 849.369 espectadores. En tanto, el promedio por sala fue 5.026 personas.

En Ciudad de Buenos Aires, la cantidad de salas ascendió a 52 y los espectadores sumaron 380.475, con una cantidad promedio de 7.317 personas por sala.

En 24 partidos de la provincia de Buenos Aires, la cantidad de salas ascendió a 117, los espectadores fueron 468.894 y el promedio de personas por sala fue 4.008.

**Cuadro 16.** Cantidad de salas cinematográficas, cantidad de espectadores y cantidad de espectadores por sala, por jurisdicción

Período	Cantidad de salas cinematográficas	Cantidad de espectadores	Cantidad promedio de espectadores por sala
<b>Total del Gran Buenos Aires</b>			
2009 Diciembre	161	794.508	4.935
2010 Noviembre	169	1.035.039	6.124
Diciembre	169	849.369	5.026
<b>Ciudad de Buenos Aires</b>			
2009 Diciembre	52	325.302	6.256
2010 Noviembre	52	435.209	8.369
Diciembre	52	380.475	7.317
<b>24 partidos de la provincia de Buenos Aires</b>			
2009 Diciembre	109	469.206	4.305
2010 Noviembre	117	599.830	5.127
Diciembre	117	468.894	4.008

En el mes de diciembre de 2010, el total de personal dependiente de las administraciones de los centros de compras ascendió a 1.228 personas.

**Cuadro 17.** Cantidad de personal ocupado de las administraciones de los Centros de Compras<sup>1</sup>.

Período	Total del Gran Buenos Aires	Ciudad de Buenos Aires	24 partidos de la provincia de Buenos Aires
<b>Total del Gran Buenos Aires</b>			
2009 Diciembre	1.224	836	408
2010 Noviembre	1.231	810	421
Diciembre	1.228	810	418

<sup>1</sup> El personal ocupado que se presenta en este cuadro se refiere exclusivamente al personal que depende de las administraciones de los Centros de Compras.

Los ingresos obtenidos por la administración de los centros de compras sumaron \$105,7 millones, correspondiendo \$57,3 millones a Ciudad de Buenos Aires y \$48,4 millones a 24 partidos de la provincia de Buenos Aires.

**Cuadro 18.** Ingresos de las administraciones de los Centros de Compras, por jurisdicción

Período	Total del Gran Buenos Aires	Ciudad de Buenos Aires	24 partidos de la provincia de Buenos Aires
en miles de \$			
<b>Total del Gran Buenos Aires</b>			
2009 Diciembre	71.383	41.836	29.547
2010 Noviembre	88.011	51.079	36.932
Diciembre	105.743	57.289	48.454

## Síntesis metodológica

Los cálculos requeridos para los índices de este informe requieren deflataciones. Para tal fin, se construyeron índices de precios Laspeyres con ponderadores e índices del IPC dentro de cada Grupo de artículos. Un detalle con fórmulas aparece en [www.indec.gov.ar/Comercio y Servicios/Comercio/Centros de compras/Descripción de la Construcción de los índices](http://www.indec.gov.ar/Comercio_y_Servicios/Comercio/Centros_de_compras/Descripción_de_la_Construcción_de_los_índices).

### Cuadro 6

- **Cálculo del índice de precios implícitos.** El valor mensual surge como el cociente entre el índice de precios corrientes y el índice de precios constantes, ambos con base abril 2008.

### Cuadro 8

- **Cálculo de la serie a Precios Corrientes.** La serie utiliza como base la facturación de abril de 2008.

- **Cálculo de la serie a Precios Constantes.** La serie se calcula dividiendo la facturación de cada mes a precios de abril de 2008 por la facturación del mes base.

### Características del ajuste estacional:

Como es habitual anualmente, se revisaron las opciones para la modelización. Una nueva política de tratamiento de series prevé en adelante una posible revisión de características del ajuste cada 6 meses.

- Modelo ajustado: ARIMA log (0 1 1)(0 1 1)<sub>12</sub>
- Ajuste de efecto por días de actividad (efecto trading days que considera el día de la semana en que cae el 1 de mayo (a partir de 1999) , el 25 de diciembre y el 1 de enero)
- Ajuste de efecto pascuas con 1 día de impacto gradual
- Ajuste de variación por outliers

### Estimación de la Tendencia - Ciclo:

La tendencia ciclo se estima utilizando la metodología recomendada por la Dra. Estela Dagum. Esta consiste esencialmente en un suavizado especial de la serie desestacionalizada obtenida mediante un post procesamiento utilizando opciones específicas. Dichas opciones son:

- v Extensión de la serie desestacionalizada modificada por valores extremos con el modelo Arima log (011) (001)<sub>12</sub>
- v Henderson de 13 términos para estimar la tendencia usando límites más estrictos para la identificación y reemplazo de los valores extremos.

### Signos convencionales

- \* Dato provisorio
- ... Dato no disponible a la fecha de presentación de los resultados
- /// Dato que no corresponde presentar debido a la naturaleza de las cosas
- Dato igual a cero
- s Dato resguardado por el secreto estadístico