



Buenos Aires, 24 de febrero de 2012

Encuesta de Centros de Compras

Enero de 2012

En el mes de enero de 2012, la Encuesta de Centros de Compras (Shopping Centers) relevó 35 centros de compras. De ellos, 18 se encuentran ubicados en la Ciudad de Buenos Aires y los 17 restantes, en el conurbano bonaerense.

Ventas a precios corrientes con estacionalidad

Las ventas a precios corrientes en enero de 2012 alcanzaron los \$1.162,0 millones, lo que significa un aumento 22,1% respecto al mismo mes del año anterior.

Cuadro 1. Evolución de las ventas a precios corrientes, variaciones porcentuales

Período	Ventas en millones de pesos	Mes anterior	Variación porcentual	
			Igual período año anterior	Del acumulado desde enero hasta cada mes del año respecto a igual período año anterior
2010	11.744,2	///	39,9	///
2011	15.413,4	///	31,2	///
2011 Ene	951,7	-42,7	36,0	36,0
Dic	2.074,0	56,7	24,9	31,2
2012 Ene*	1.162,0	-44,0	22,1	22,1

Ventas a precios constantes desestacionalizadas

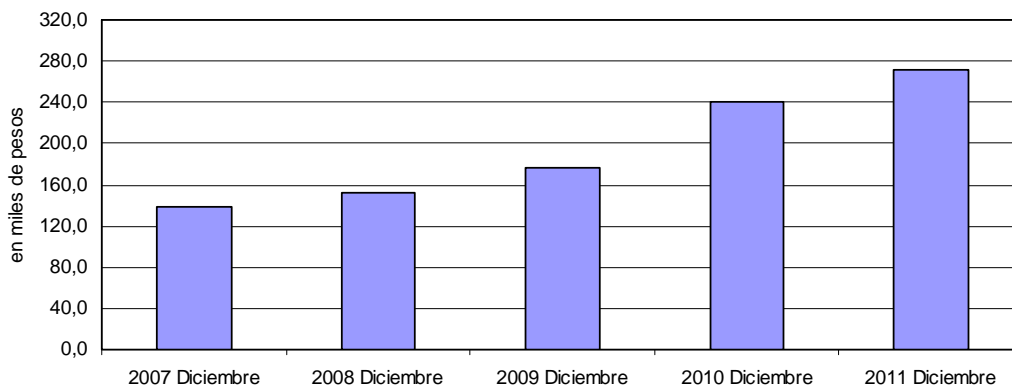
En el mes de enero de 2012 las ventas desestacionalizadas a precios constantes tuvieron un incremento de 13,4% respecto al mismo mes del año anterior.

La tendencia ciclo registró un aumento de 0,2%.

Cuadro 2. Ventas a precios constantes

Período	Variación porcentual		
	Mes anterior		Igual período año anterior
	Desestacionalizada	Tendencia ciclo	Desestacionalizada
2011 Ene	-4,6	1,9	28,9
Dic	0,7	0,5	10,0
2012 Ene*	-1,6	0,2	13,4

Gráfico 1. Evolución mensual de las series de ventas a precios constantes



Serie de ventas a precios corrientes sin desestacionalizar
Análisis de los resultados de diciembre de 2011

En el mes de diciembre de 2011, las ventas totales de los 35 centros de compras ubicados en Ciudad de Buenos Aires y en 24 partidos de la provincia de Buenos Aires sumaron \$2.073,9 millones, lo que representa un incremento de 24,9% respecto al mismo mes del año anterior.

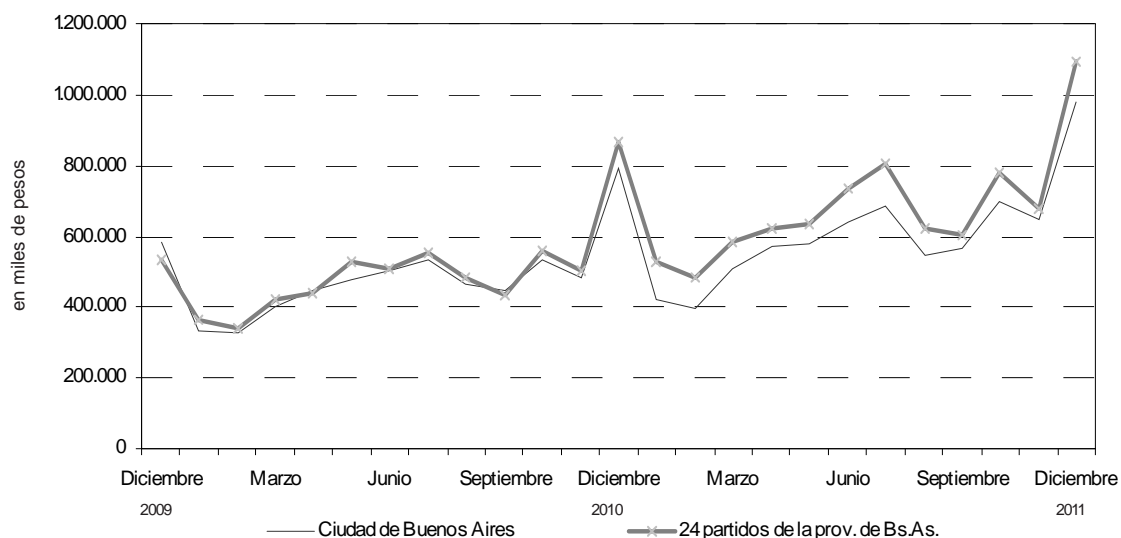
En Ciudad de Buenos Aires, las ventas del mes de diciembre de 2011 aumentaron 24,1% respecto al mismo mes del año anterior.

En 24 partidos de la provincia de Buenos Aires, las ventas del mes de diciembre de 2011 aumentaron 25,7% respecto al mismo mes del año anterior.

Cuadro 3. Evolución de las ventas a precios corrientes, por jurisdicción, variaciones porcentuales

Jurisdicción	Ventas a precios corrientes en miles de pesos			Variación porcentual		
	2010		2011	Mes anterior	Igual período año anterior	Del acumulado desde enero hasta cada mes del año respecto a igual período año anterior
	Diciembre	Noviembre	Diciembre			
Total del Gran Buenos Aires	1.659.813	1.323.088	2.073.918	56,7	24,9	31,2
Ciudad de Buenos Aires	792.166	643.982	983.212	52,7	24,1	26,2
24 partidos de la provincia de Buenos Aires	867.647	679.106	1.090.706	60,6	25,7	36,1

Gráfico 2. Evolución mensual de las ventas totales a precios corrientes por jurisdicción



Nota: Por razones operativas no se incluye la actividad de los « stands » y góndolas.

No se consideran las ventas de los supermercados ubicados en los Centros de Compras por cuanto su actividad se releva en la Encuesta de Supermercados del INDEC.

Los totales por suma pueden no coincidir por los redondeos en las cifras parciales.

Los locales activos con volumen de ventas disponible son aquellos que proporcionan a la administración central del Centro de Compras, o en su defecto al INDEC directamente, la información referida al monto total de las ventas correspondientes al mes de referencia.

El área bruta locativa comprende el total del área diseñada para ocupación del locatario.

Si se comparan las ventas totales a precios corrientes de diciembre de 2011 con las del mismo mes del año anterior, se observa que los rubros con mayor incremento fueron Diversión y esparcimiento (61,9%), Patio de comidas (34,2%), Perfumería (30,4%) y Ropa deportiva (29,8%).

En Ciudad de Buenos Aires, los rubros que registran las variaciones más altas respecto al mismo mes del año anterior fueron Diversión y esparcimiento (69,6%), Librería (31,4%), Patio de comidas (30,9%) y Perfumería (30,1%).

En 24 partidos de la provincia de Buenos Aires, las mayores variaciones respecto al mismo mes del año anterior corresponden a diversión y esparcimiento (57,8%), Patio de comidas (37,7%), Indumentaria (34,1%), Perfumería (30,9%).

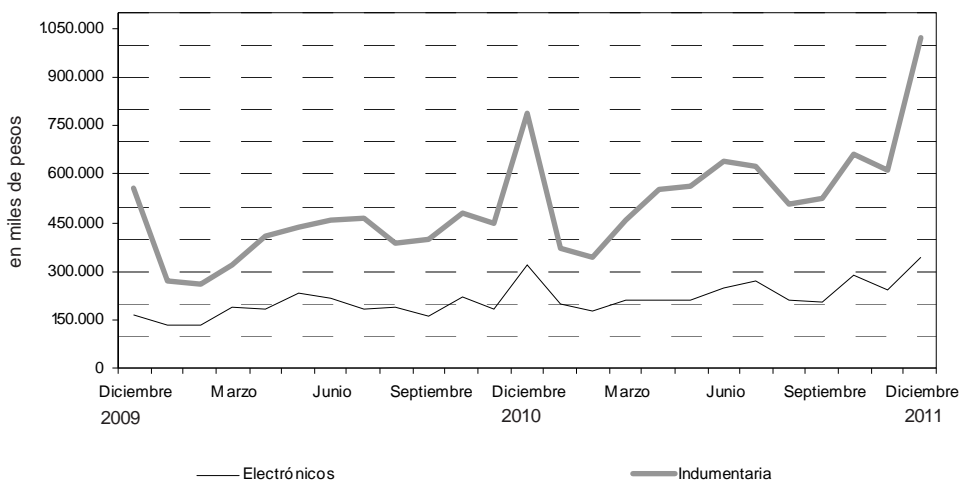
Cuadro 4. Evolución de las ventas a precios corrientes, por rubros, según jurisdicción. Variaciones porcentuales

Grupos de artículos	Ventas a precios corrientes en miles de pesos			Variación porcentual		
	2010		2011	Mes anterior	Igual período año anterior	Del acumulado desde enero del año respectivo a igual período año anterior
	Diciembre	Noviembre	Diciembre			
Total del Gran Buenos Aires	1.659.813	1.323.088	2.073.918	56,7	24,9	31,2
Indumentaria calzado y marroquinería	787.840	614.357	1.022.415	66,4	29,8	34,5
Ropa y accesorios deportivos	143.361	111.832	184.555	65,0	28,7	36,6
Amoblamientos, decoración y textiles para el hogar	62.443	58.638	71.188	21,4	14,0	23,3
Patio de comidas, alimentos y kioscos	142.616	146.506	191.360	30,6	34,2	42,1
Electrónicos, CD, electrodomésticos y computación	320.895	242.520	340.887	40,6	6,2	20,6
Juguetería	40.164	16.211	50.378	210,8	25,4	37,1
Librería y papelería	25.624	16.577	33.061	99,4	29,0	29,8
Diversión y esparcimiento	24.925	37.590	40.348	7,3	61,9	40,6
Perfumería y Farmacia	55.419	38.013	72.240	90,0	30,4	21,5
Otros	56.526	40.844	67.486	65,2	19,4	13,7
Ciudad de Buenos Aires	792.166	643.982	983.212	52,7	24,1	26,2
Indumentaria calzado y marroquinería	432.791	349.348	546.280	56,4	26,2	28,6
Ropa y accesorios deportivos	54.980	42.041	69.169	64,5	25,8	26,1
Amoblamientos, decoración y textiles para el hogar	30.927	35.007	37.427	6,9	21,0	33,9
Patio de comidas, alimentos y kioscos	74.291	74.915	97.266	29,8	30,9	32,9
Electrónicos, CD, electrodomésticos y computación	92.448	65.904	93.585	42,0	1,2	13,6
Juguetería	18.037	7.526	23.045	206,2	27,8	25,5
Librería y papelería	14.079	9.102	18.496	103,2	31,4	20,5
Diversión y esparcimiento	8.634	13.346	14.643	9,7	69,6	35,3
Perfumería y Farmacia	35.260	24.261	45.860	89,0	30,1	17,6
Otros	30.719	22.532	37.441	66,2	21,9	9,2
24 partidos de la prov. de Buenos Aires	867.647	679.106	1.090.706	60,6	25,7	36,1
Indumentaria calzado y marroquinería	355.049	265.009	476.135	79,7	34,1	42,7
Ropa y accesorios deportivos	88.381	69.791	115.386	65,3	30,6	43,8
Amoblamientos, decoración y textiles para el hogar	31.516	23.631	33.761	42,9	7,1	13,2
Patio de comidas, alimentos y kioscos	68.325	71.591	94.094	31,4	37,7	52,4
Electrónicos, CD, electrodomésticos y computación	228.447	176.616	247.302	40,0	8,3	23,5
Juguetería	22.127	8.685	27.333	214,7	23,5	47,9
Librería y papelería	11.545	7.475	14.565	94,8	26,2	42,5
Diversión y esparcimiento	16.291	24.244	25.705	6,0	57,8	43,3
Perfumería y Farmacia	20.159	13.752	26.380	91,8	30,9	28,8
Otros	25.807	18.312	30.045	64,1	16,4	18,7

Cuadro 5. Composición porcentual de las ventas a precios corrientes por rubro, según jurisdicción

Grupos de artículos	Composición porcentual de las ventas		
	2010	2011	
	Diciembre	Noviembre	Diciembre
Total Gran Buenos Aires	100,0	100,0	100,0
Indumentaria calzado y marroquinería	47,5	46,4	49,3
Ropa y accesorios deportivos	8,6	8,5	8,9
Amoblamientos, decoración y textiles para el hogar	3,8	4,4	3,4
Patio de comidas, alimentos y kioscos	8,6	11,1	9,2
Electrónicos, CD, electrodomésticos y computación	19,3	18,3	16,4
Juguetería	2,4	1,2	2,4
Librería y papelería	1,5	1,3	1,6
Diversión y esparcimiento	1,5	2,8	1,9
Perfumería y farmacia	3,3	2,9	3,5
Otros	3,4	3,1	3,3
Ciudad de Buenos Aires	100,0	100,0	100,0
Indumentaria calzado y marroquinería	54,6	54,2	55,6
Ropa y accesorios deportivos	6,9	6,5	7,0
Amoblamientos, decoración y textiles para el hogar	3,9	5,4	3,8
Patio de comidas, alimentos y kioscos	9,4	11,6	9,9
Electrónicos, CD, electrodomésticos y computación	11,7	10,2	9,5
Juguetería	2,3	1,2	2,3
Librería y papelería	1,8	1,4	1,9
Diversión y esparcimiento	1,1	2,1	1,5
Perfumería y farmacia	4,5	3,8	4,7
Otros	3,9	3,5	3,8
24 partidos de la provincia de Buenos Aires.	100,0	100,0	100,0
Indumentaria calzado y marroquinería	40,9	39,1	43,7
Ropa y accesorios deportivos	10,2	10,3	10,6
Amoblamientos, decoración y textiles para el hogar	3,6	3,5	3,1
Patio de comidas, alimentos y kioscos	7,9	10,5	8,6
Electrónicos, CD, electrodomésticos y computación	26,3	26,0	22,7
Juguetería	2,6	1,3	2,5
Librería y papelería	1,3	1,1	1,3
Diversión y esparcimiento	1,9	3,6	2,4
Perfumería y farmacia	2,3	2,0	2,4
Otros	3,0	2,7	2,8

Gráfico 3. Evolución de las ventas a precios corrientes de los principales rubros



Cuadro 6. Evolución de los índices de precios implícitos de la Encuesta de Centros de compras, índice base abril 2008=100

	2009	2010	2011	2012
	106,0	113,6	125,4	
Enero	104,0	109,7	119,4	131,9*
Febrero	104,0	109,9	120,7	
Marzo	103,9	109,9	121,6	
Abril	104,6	111,6	123,7	
Mayo	105,0	111,9	124,4	
Junio	105,2	112,9	124,9	
Julio	105,4	114,5	126,2	
Agosto	106,2	114,4	126,9	
Septiembre	107,1	115,9	127,5	
Octubre	107,7	116,2	128,2	
Noviembre	108,8	117,5	129,5	
Diciembre	109,8	118,7	131,2	

Cuadro 7. Variaciones interanuales de los índices de precios implícitos de la Encuesta de Centros de compras

	2009	2010	2011	2012
	4,4	7,2	10,3	
Enero	4,0	5,5	8,8	10,5*
Febrero	4,8	5,7	9,8	
Marzo	4,4	5,8	10,6	
Abril	4,6	6,7	10,8	
Mayo	4,6	6,6	11,2	
Junio	3,4	7,3	10,6	
Julio	3,0	8,6	10,2	
Agosto	4,3	7,7	10,9	
Septiembre	4,7	8,2	10,0	
Octubre	4,5	7,9	10,3	
Noviembre	5,0	8,0	10,2	
Diciembre	5,2	8,1	10,5	

La variación del Índice de Precios Implícitos de la Encuesta de Centros de Compras surge de ponderar la variación de los precios relevados en el Índice de Precios al Consumidor por el peso de los diferentes productos que integran los distintos rubros relevados en el período base.

Cuadro 8. Ventas de Centros de Compras. Series a precios corrientes, a precios constantes, desestacionalizada a precios constantes y tendencia y sus variaciones, índices base abril 2008=100

Período	Precios Corrientes				Precios Constantes				Desestacionalizada Precios Constantes				Tendencia Ciclo		
	Serie	Variaciones porcentuales		Serie	Mensual	Interanual	Serie	Variaciones porcentuales		Serie	Mensual	Interanual	Serie	Variaciones porcentuales	
		Mensual	Interanual					Mensual	Interanual					Mensual	Interanual
2009	Ene	89,5	-43,6	6,6	86,1	-43,4	2,5	101,4	-6,1	1,5	102,9	-0,2			
	Feb	81,4	-9,0	4,9	78,3	-9,1	0,1	102,6	1,2	3,1	103,3	0,4			
	Mar	95,4	17,2	-4,7	91,8	17,2	-8,7	96,8	-5,7	-6,6	104,4	1,1			
	Abr	103,8	8,8	3,8	99,2	8,1	-0,8	103,6	7,1	-0,6	106,3	1,8			
	May	118,5	14,2	9,8	112,8	13,7	4,9	109,3	5,5	2,2	108,8	2,3			
	Jun	131,0	10,5	13,2	124,6	10,5	9,5	118,7	8,6	10,8	111,6	2,6			
	Jul	118,6	-9,5	1,9	112,6	-9,6	-1,1	103,6	-12,7	-1,1	114,6	2,7			
	Ago	126,5	6,7	13,1	119,0	5,7	8,3	118,1	14,1	9,2	117,7	2,7			
	Sep	114,2	-9,7	15,6	106,6	-10,4	10,5	121,1	2,5	10,7	120,6	2,5			
	Oct	144,7	26,7	31,8	134,3	26,0	26,1	126,6	4,5	23,1	123,6	2,4			
	Nov	130,6	-9,7	28,1	120,0	-10,6	22,0	126,0	-0,4	24,7	126,6	2,4			
	Dic	193,8	48,4	22,2	176,5	47,1	16,1	124,5	-1,2	15,3	129,6	2,4			
2010	Ene	120,7	-37,7	34,8	110,0	-37,7	27,8	128,1	2,8	26,3	132,6	2,4			
	Feb	115,0	-4,7	41,3	104,6	-4,9	33,6	137,2	7,1	33,8	135,6	2,2			
	Mar	141,4	23,0	48,3	128,7	23,0	40,2	138,9	1,2	43,6	138,3	2,0			
	Abr	152,3	7,7	46,8	136,4	6,0	37,5	142,7	2,7	37,7	140,8	1,7			
	May	173,5	13,9	46,4	155,0	13,6	37,4	153,4	7,5	40,4	142,8	1,5			
	Jun	175,0	0,9	33,6	154,9	-0,1	24,3	146,4	-4,6	23,4	144,6	1,2			
	Jul	187,8	7,3	58,3	164,0	5,9	45,6	146,9	0,3	41,8	146,3	1,2			
	Ago	163,8	-12,7	29,5	143,2	-12,7	20,3	146,8	-0,1	24,2	148,2	1,3			
	Sep	151,7	-7,4	32,8	130,9	-8,6	22,8	149,2	1,7	23,2	150,3	1,5			
	Oct	188,2	24,0	30,0	162,0	23,8	20,6	149,3	0,1	18,0	152,9	1,7			
	Nov	170,2	-9,6	30,3	144,9	-10,6	20,8	155,4	4,1	23,3	155,8	1,9			
	Dic	286,3	68,2	47,7	241,2	66,5	36,7	172,9	11,3	38,9	158,9	2,0			
2011	Ene	164,2	-42,7	36,0	137,5	-43,0	25,0	165,1	-4,6	28,9	161,9	1,9			
	Feb	152,1	-7,4	32,3	126,1	-8,3	20,6	165,3	0,2	20,5	164,9	1,8			
	Mar	188,7	24,1	33,4	155,2	23,1	20,6	167,9	1,5	20,8	167,6	1,7			
	Abr	205,6	9,0	35,0	166,3	7,2	21,9	170,2	1,4	19,3	170,2	1,5			
	May	209,5	1,9	20,8	168,4	1,3	8,6	170,2	0,0	11,0	172,7	1,5			
	Jun	236,4	12,8	35,1	189,3	12,4	22,2	178,0	4,6	21,6	175,2	1,5			
	Jul	257,2	8,8	37,0	203,7	7,6	24,2	178,0	0,0	21,2	177,8	1,5			
	Ago	201,5	-21,6	23,0	158,8	-22,0	10,9	167,6	-5,9	14,2	180,3	1,4			
	Sep	202,5	0,5	33,5	158,8	0,0	21,3	181,5	8,3	21,6	182,6	1,3			
	Oct	255,2	23,7	33,1	199,0	25,3	22,8	183,9	1,3	23,1	184,6	1,1			
	Nov	228,2	-10,6	34,1	176,3	-11,4	21,7	189,0	2,8	21,6	186,0	0,8			
	Dic	357,8	56,7	24,9	272,7	54,7	13,1	190,2	0,7	10,0	186,9	0,5			
2012	Ene*	200,4	-44,0	22,1	152,0	-44,3	10,5	187,2	-1,6	13,4	187,2	0,2			

Gráfico 4. Precios, variación porcentual respecto a igual período del año anterior

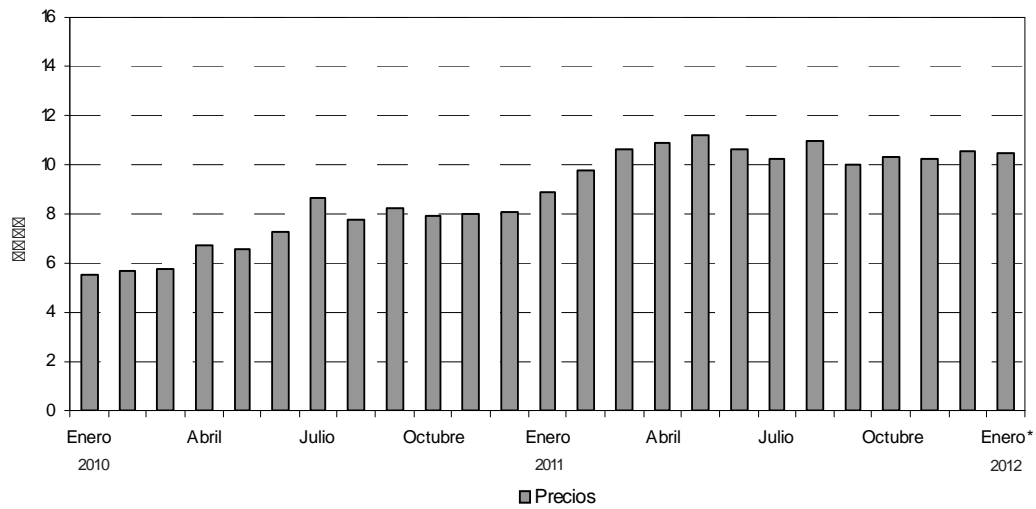
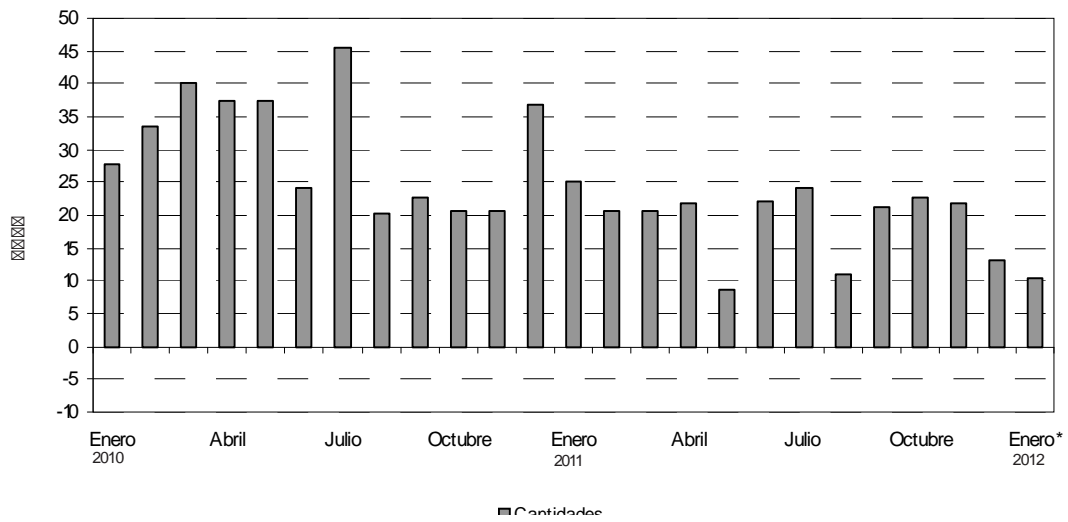


Gráfico 5. Cantidades, variación porcentual respecto a igual período del año anterior



En el mes de diciembre de 2011, la Encuesta de Centros de Compras (Shopping Centers) relevó 35 centros de compras. De ellos, 18 se encuentran ubicados en Ciudad de Buenos Aires y los 17 restantes, en 24 partidos de la provincia de Buenos Aires.

En Ciudad de Buenos Aires, 14 de los 18 centros de compras tienen menos de 100 locales y los 4 restantes, más de 100 locales.

En 24 partidos de la provincia de Buenos Aires, 11 de los 17 centros de compras tienen menos de 100 locales y los 6 restantes, más de 100 locales.

Cuadro 9. Cantidad de Centros de Compras por jurisdicción y tamaño

Período	Total	Cantidad de locales		Total	Ciudad de Buenos Aires		Total	24 partidos de la provincia de Buenos Aires	
		Más de 100	Hasta 100		Más de 100	Hasta 100		Más de 100	Hasta 100
2010 Diciembre	34	10	24	17	4	13	17	6	11
2011 Noviembre	35	10	25	18	4	14	17	6	11
Diciembre	35	10	25	18	4	14	17	6	11

En estos centros de compras, en el mes de diciembre de 2011 se encuentran ubicados 2.919 locales, de los cuales el 91,8% está en actividad e informa ventas, mientras que el 1,8% corresponde al rubro Otros (estudios jurídicos, consultorios médicos, etc.) y el 6,3% permanece inactivo ya sea porque está disponible para alquilar o porque se está reformando.

Una situación similar se observa al analizar el área bruta locativa. En efecto, de un total de 551.718 m², está en condición de activo con volumen de ventas disponible el 92,2%, el 1,6% corresponde al rubro Otros en tanto que el 6,3% está inactivo especialmente por reformas o por destinarse a alquiler.

Cuadro 10. Condición de actividad de los locales y de su correspondiente área bruta locativa

Período	Todos los locales	Locales activos			Locales inactivos			
		Total	Con volumen de ventas disponibles	Otros	Total	Disponibles para alquilar	En reforma	Otros motivos
Locales								
2010 Diciembre	2.850	2.679	2.625	54	171	160	6	5
2011 Noviembre	2.919	2.729	2.675	54	190	177	4	9
Diciembre	2.919	2.734	2.680	54	185	172	4	9
Area Bruta Locativa								
2010 Diciembre	548.345	515.618	507.470	8.148	32.727	28.961	1.735	2.031
2011 Noviembre	551.602	516.881	508.193	8.688	34.721	31.293	889	2.539
Diciembre	551.718	517.135	508.447	8.688	34.583	31.155	889	2.539

Teniendo en cuenta que el grueso de la ocupación que generan los Centros de Compras corresponde a locales comerciales y actividades tercerizadas, se realiza cada año en el mes de julio un relevamiento de la cantidad de personas ocupadas.

Los resultados obtenidos en el mes de julio de 2011 pueden observarse en el cuadro que se presenta a continuación. La ocupación global de los centros de compras se distribuye en locales comerciales (82,7%), administrativos (4,2%), tareas de vigilancia (6,9%), tareas de limpieza (4,4%) y otras tareas (1,8%).

Cuadro 11. Cantidad de ocupados en los Centros de Compras. Julio 2011.

Locales activos	Total	Administrativos	Locales comerciales	Vigilancia	Limpieza	Otros
Total	24.549	1.033	20.299	1.695	1.081	441
Ciudad de Buenos Aires	11.102	644	9.016	674	575	193
24 partidos de la prov. de Buenos Aires	13.447	389	11.283	1.021	506	248

En términos de cantidad total de locales, los rubros que tienen la mayor participación son Indumentaria (51,1%), Patio de comidas (15,4%), Otros (8,2%), Amoblamientos (8,1%) y Ropa deportiva (5,6%); mientras que el resto no supera el 5%.

En la Ciudad de Buenos Aires, los rubros que tienen mayor participación son Indumentaria (53,7%), Patio de comidas (16,1%), Amoblamientos (7,2%) y Otros (7,1%); el resto no supera el 5%.

En 24 partidos de la provincia de Buenos Aires, los rubros que tienen mayor participación son Indumentaria (48,4%), Patio de comidas (14,8%), Otros (9,4%), Amoblamientos (9,2%) y Ropa deportiva (7,3%); el resto no supera el 5%.

Cuadro 12. Cantidad de locales activos por rubro según jurisdicción

Grupos de artículos	Cantidad de locales activos		
	2010	2011	
	Diciembre	Noviembre	Diciembre
Total del Gran Buenos Aires	2.625	2.675	2.680
Indumentaria calzado y marroquinería	1.346	1.370	1.370
Ropa y accesorios deportivos	145	150	150
Amoblamientos, decoración y textiles para el hogar	219	217	219
Patio de comidas, alimentos y kioscos	396	413	414
Electrónicos, CD, electrodomésticos y computación	85	85	85
Juguetería	51	50	49
Librería y papelería	38	38	39
Diversión y esparcimiento	49	52	52
Perfumería y farmacia	83	81	82
Otros	213	219	220
Ciudad de Buenos Aires	1.307	1.365	1.370
Indumentaria calzado y marroquinería	707	736	736
Ropa y accesorios deportivos	52	55	55
Amoblamientos, decoración y textiles para el hogar	95	97	99
Patio de comidas, alimentos y kioscos	204	219	220
Electrónicos, CD, electrodomésticos y computación	32	31	31
Juguetería	25	26	25
Librería y Papelería	22	22	23
Diversión y esparcimiento	27	29	29
Perfumería y Farmacia	53	54	55
Otros	90	96	97
24 partidos de la prov. de Buenos Aires.	1.318	1.310	1.310
Indumentaria calzado y marroquinería	639	634	634
Ropa y accesorios deportivos	93	95	95
Amoblamientos, decoración y textiles para el hogar	124	120	120
Patio de comidas, alimentos y kioscos	192	194	194
Electrónicos, CD, electrodomésticos y computación	53	54	54
Juguetería	26	24	24
Librería y papelería	16	16	16
Diversión y esparcimiento	22	23	23
Perfumería y farmacia	30	27	27
Otros	123	123	123

Teniendo en cuenta la composición por rubro del área bruta locativa total, se observa que la mayor participación corresponde al rubro Indumentaria (31,3%), seguido por Diversión (19,9%), Patio de comidas (13,7%), Otros (9,7%), Amoblamientos (7,8%), Ropa deportiva (7,2%) y Electrónicos (5,6%). En tanto que el resto no supera el 5%.

En Ciudad de Buenos Aires, los rubros que tienen mayor participación son Indumentaria (36,1%), Diversión (21%), Patio de comidas (12%), Otros (7,6%), Amoblamientos (6,2%), Ropa deportiva (5,8%) y Electrónicos (5,2%), mientras que el resto no supera el 5%.

En 24 partidos de la provincia de Buenos Aires, los rubros que tienen mayor participación son Indumentaria (27,9%), Diversión (19,1%), Patio de comidas (15%), Otros (11,2%), Amoblamientos (8,9%), Ropa deportiva (8,2%) y Electrónicos (6%), en tanto que el resto no supera el 5%.

Cuadro 13. Área bruta locativa de los locales activos, por rubro, según jurisdicción

Grupos de artículos	Metros cuadrados		
	2010	2011	
	Diciembre	Noviembre	Diciembre
Total del Gran Buenos Aires	507.470	508.193	508.447
Indumentaria calzado y marroquinería	159.412	159.269	159.315
Ropa y accesorios deportivos	37.915	36.512	36.512
Amoblamientos, decoración y textiles para el hogar	42.181	39.342	39.532
Patio de comidas, alimentos y kioscos	67.044	69.753	69.797
Electrónicos, CD, electrodomésticos y computación	32.363	28.682	28.682
Juguetería	7.456	7.214	7.045
Librería y papelería	7.031	7.331	7.371
Diversión y esparcimiento	95.464	101.308	101.308
Perfumería y farmacia	9.802	9.663	9.717
Otros	48.802	49.119	49.168
Ciudad de Buenos Aires	201.421	213.922	214.176
Indumentaria calzado y marroquinería	74.273	77.270	77.316
Ropa y accesorios deportivos	11.618	12.375	12.375
Amoblamientos, decoración y textiles para el hogar	12.825	13.048	13.238
Patio de comidas, alimentos y kioscos	22.421	25.681	25.725
Electrónicos, CD, electrodomésticos y computación	11.366	11.149	11.149
Juguetería	2.663	2.758	2.589
Librería y papelería	4.093	4.416	4.456
Diversión y esparcimiento	40.821	44.994	44.994
Perfumería y farmacia	5.748	5.938	5.992
Otros	15.593	16.293	16.342
24 partidos de la prov. de Buenos Aires	306.049	294.271	294.271
Indumentaria calzado y marroquinería	85.139	81.999	81.999
Ropa y accesorios deportivos	26.297	24.137	24.137
Amoblamientos, decoración y textiles para el hogar	29.356	26.294	26.294
Patio de comidas, alimentos y kioscos	44.623	44.072	44.072
Electrónicos, CD, electrodomésticos y computación	20.997	17.533	17.533
Juguetería	4.793	4.456	4.456
Librería y papelería	2.938	2.915	2.915
Diversión y esparcimiento	54.643	56.314	56.314
Perfumería y farmacia	4.054	3.725	3.725
Otros	33.209	32.826	32.826

Cuadro 14. Ventas promedio por local activo¹ a precios corrientes, por rubro, según jurisdicción

Período	Total	Indumentaria, calzado y marroquina	Ropa y accesorios deportivos	Amoblamiento, decoración y textiles para el hogar	Patio de comidas, alimentos y kioscos	Electrónicos, CD, electrodomésticos y computación	Juguetería	Librería y papelería	Diversión y esparcimiento	Perfumería y farmacia	Otros
en miles de \$											
Total del Gran Buenos Aires											
2010 Diciembre	632,3	585,3	988,7	285,1	360,1	3775,2	787,5	674,3	508,7	667,7	265,4
2011 Noviembre	494,6	448,4	745,5	270,2	354,7	2853,2	324,2	436,2	722,9	469,3	186,5
Diciembre	773,9	746,3	1230,4	325,1	462,2	4010,4	1028,1	847,7	775,9	881,0	306,8
Ciudad de Buenos Aires											
2010 Diciembre	606,1	612,2	1057,3	325,5	364,2	2889,0	721,5	640,0	319,8	665,3	341,3
2011 Noviembre	471,8	474,7	764,4	360,9	342,1	2125,9	289,5	413,7	460,2	449,3	234,7
Diciembre	717,7	742,2	1257,6	378,1	442,1	3018,9	921,8	804,2	504,9	833,8	386,0
24 partidos de la provincia de Buenos Aires											
2010 Diciembre	658,3	555,6	950,3	254,2	355,9	4310,3	851,0	721,6	740,5	672,0	209,8
2011 Noviembre	518,4	418,0	734,6	196,9	369,0	3270,7	361,9	467,2	1054,1	509,3	148,9
Diciembre	832,6	751,0	1214,6	281,3	485,0	4579,7	1138,9	910,3	1117,6	977,0	244,3

Cuadro 15. Ventas promedio por m² a precios corrientes, por rubro, según jurisdicción

Período	Total	Indumentaria, calzado y marroquina	Ropa y accesorios deportivos	Amoblamiento, decoración y textiles para el hogar	Patio de comidas, alimentos y kioscos	Electrónicos, CD, electrodomésticos y computación	Juguetería	Librería y papelería	Diversión y esparcimiento	Perfumería y farmacia	Otros
en \$											
Total del Gran Buenos Aires											
2010 Diciembre	3.271	4.942	3.781	1.480	2.127	9.915	5.387	3.644	261	5.654	1.158
2011 Noviembre	2.604	3.857	3.063	1.490	2.100	8.455	2.247	2.261	371	3.934	832
Diciembre	4.079	6.418	5.055	1.801	2.742	11.885	7.151	4.485	398	7.434	1.373
Ciudad de Buenos Aires											
2010 Diciembre	3.933	5.827	4.732	2.411	3.313	8.134	6.773	3.440	212	6.134	1.970
2011 Noviembre	3.010	4.521	3.397	2.683	2.917	5.911	2.729	2.061	297	4.086	1.383
Diciembre	4.591	7.066	5.589	2.827	3.781	8.394	8.901	4.151	325	7.654	2.291
24 partidos de la provincia de Buenos Aires											
2010 Diciembre	2.835	4.170	3.361	1.074	1.531	10.880	4.617	3.930	298	4.973	777
2011 Noviembre	2.308	3.232	2.891	899	1.624	10.073	1.949	2.564	431	3.692	558
Diciembre	3.706	5.807	4.780	1.284	2.135	14.105	6.134	4.997	456	7.082	915

La concurrencia a las 169 salas cinematográficas en el mes de diciembre de 2011 fue de 1.056.989 espectadores. En tanto, el promedio por sala fue 6.254 personas.

En Ciudad de Buenos Aires, la cantidad de salas ascendió a 60 y los espectadores sumaron 521.369, con una cantidad promedio de 8.689 personas por sala.

En 24 partidos de la provincia de Buenos Aires, la cantidad de salas ascendió a 109, los espectadores fueron 535.620 y el promedio de personas por sala fue 4.914.

Cuadro 16. Cantidad de salas cinematográficas, cantidad de espectadores y cantidad de espectadores por sala, por jurisdicción

Período	Cantidad de salas cinematográficas	Cantidad de espectadores	Cantidad promedio de espectadores por sala
Total del Gran Buenos Aires			
2010 Diciembre	169	849.369	5.026
2011 Noviembre	177	1.110.545	6.274
Diciembre	169	1.056.989	6.254
Ciudad de Buenos Aires			
2010 Diciembre	52	380.475	7.317
2011 Noviembre	60	519.893	8.665
Diciembre	60	521.369	8.689
24 partidos de la provincia de Buenos Aires			
2010 Diciembre	117	468.894	4.008
2011 Noviembre	117	590.652	5.048
Diciembre	109	535.620	4.914

En el mes de diciembre de 2011, el total de personal dependiente de las administraciones de los centros de compras ascendió a 1.260 personas.

Cuadro 17. Cantidad de personal ocupado de las administraciones de los Centros de Compras¹.

Período	Total del Gran Buenos Aires	Ciudad de Buenos Aires	24 partidos de la provincia de Buenos Aires
Total del Gran Buenos Aires			
2010 Diciembre	1.228	810	418
2011 Noviembre	1.268	834	434
Diciembre	1.260	840	420

¹ El personal ocupado que se presenta en este cuadro se refiere exclusivamente al personal que depende de las administraciones de los Centros de Compras.

Los ingresos obtenidos por la administración de los centros de compras sumaron \$132,5 millones, correspondiendo \$74,4 millones a Ciudad de Buenos Aires y \$58,1 millones a 24 partidos de la provincia de Buenos Aires.

Cuadro 18. Ingresos de las administraciones de los Centros de Compras, por jurisdicción

Período	Total del Gran Buenos Aires	Ciudad de Buenos Aires	24 partidos de la provincia de Buenos Aires
Total del Gran Buenos Aires		en miles de \$	
2010 Diciembre	105.743	57.289	48.454
2011 Noviembre	108.778	58.864	49.914
Diciembre	132.524	74.366	58.158

Síntesis metodológica

Los cálculos requeridos para los índices de este informe requieren deflataciones. Para tal fin, se construyeron índices de precios Laspeyres con ponderadores e índices del IPC dentro de cada Grupo de artículos. Un detalle con fórmulas aparece en [www.indec.gov.ar/Comercio y Servicios/Comercio/Centros de compras/Descripción de la Construcción de los índices](http://www.indec.gov.ar/Comercio_y_Servicios/Comercio/Centros_de_compras/Descripción_de_la_Construcción_de_los_índices).

Cuadro 6

- **Cálculo del índice de precios implícitos.** El valor mensual surge como el cociente entre el índice de precios corrientes y el índice de precios constantes, ambos con base abril 2008.

Cuadro 8

- **Cálculo de la serie a Precios Corrientes.** La serie utiliza como base la facturación de abril de 2008.

- **Cálculo de la serie a Precios Constantes.** La serie se calcula dividiendo la facturación de cada mes a precios de abril de 2008 por la facturación del mes base.

Características del ajuste estacional

Como es habitual anualmente, se revisaron las opciones para la modelización. Una nueva política de tratamiento de series prevé en adelante una posible revisión de características del ajuste cada 6 meses.

- Modelo ajustado: ARIMA log (0 1 1)(0 1 1)₁₂
- Ajuste de efecto por días de actividad (efecto trading days que considera el día de la semana en que cae el 1 de mayo (a partir de 1999) , el 25 de diciembre y el 1 de enero)
- Ajuste de efecto pascuas con 1 día de impacto gradual
- Ajuste de variación por outliers

Estimación de la Tendencia - Ciclo

La tendencia ciclo se estima utilizando la metodología recomendada por la Dra. Estela Dagum. Esta consiste esencialmente en un suavizado especial de la serie desestacionalizada obtenida mediante un post procesamiento utilizando opciones específicas. Dichas opciones son:

- Extensión de la serie desestacionalizada modificada por valores extremos con el modelo Arima log (011)_{(001)₁₂}
- Henderson de 13 términos para estimar la tendencia usando límites más estrictos para la identificación y reemplazo de los valores extremos.

Signos convencionales

* Dato provisorio

... Dato no disponible a la fecha de presentación de los resultados

/// Dato que no corresponde presentar debido a la naturaleza de las cosas

- Dato igual a cero

s Dato resguardado por el secreto estadístico