



Buenos Aires, 26 de febrero de 2013

Encuesta de Centros de Compras

Enero de 2013

En el mes de enero de 2013, la Encuesta de Centros de Compras (Shopping Centers) relevó 36 centros de compras. De ellos, 18 se encuentran ubicados en la Ciudad de Buenos Aires y los 18 restantes, en el conurbano bonaerense.

Ventas a precios corrientes con estacionalidad

Las ventas a precios corrientes en enero de 2013 alcanzaron los \$1.477,2 millones, lo que significa un incremento de 26% respecto al mismo mes del año anterior.

Cuadro 1. Evolución de las ventas a precios corrientes, variaciones porcentuales

Período	Ventas en millones de pesos	Mes anterior	Variación porcentual	
			Igual período año anterior	Del acumulado desde enero hasta cada mes del año respecto a igual período año anterior
2011	15.413,4	///	31,2	///
2012	18.991,0	///	23,2	///
2012 Ene	1.172,0	-43,5	23,2	23,2
Dic	2.661,1	73,9	28,3	23,2
2013 Ene*	1.477,2	-44,5	26,0	26,0

Ventas a precios constantes desestacionalizadas

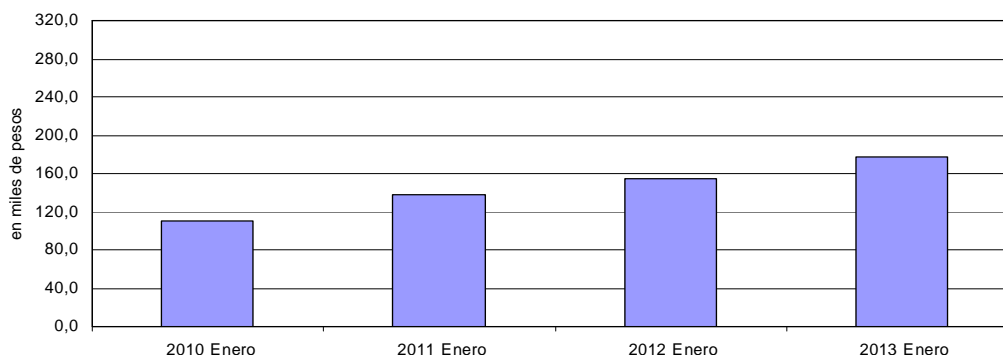
En el mes de enero de 2013, las ventas desestacionalizadas a precios constantes tuvieron un incremento de 15% respecto a igual período del año anterior y de 2,2% respecto a diciembre de 2012.

La tendencia ciclo en el mes de enero registró una variación positiva de 0,9%.

Cuadro 2. Ventas a precios constantes

Período	Variación porcentual		
	Mes anterior		Igual período año anterior
	Desestacionalizada	Tendencia ciclo	Desestacionalizada
2012 Ene	-1,4	0,5	14,3
Dic	4,3	1,1	10,9
2013 Ene*	2,2	0,9	15,0

Gráfico 1. Evolución mensual de las series de ventas a precios constantes



Serie de ventas a precios corrientes sin desestacionalizar
Análisis de los resultados de diciembre de 2012

En el mes de diciembre de 2012, las ventas totales de los 36 centros de compras ubicados en Ciudad de Buenos Aires y en 24 partidos de la provincia de Buenos Aires sumaron \$2.661,1 millones, lo que representa un incremento de 28,3% respecto al mismo mes del año anterior.

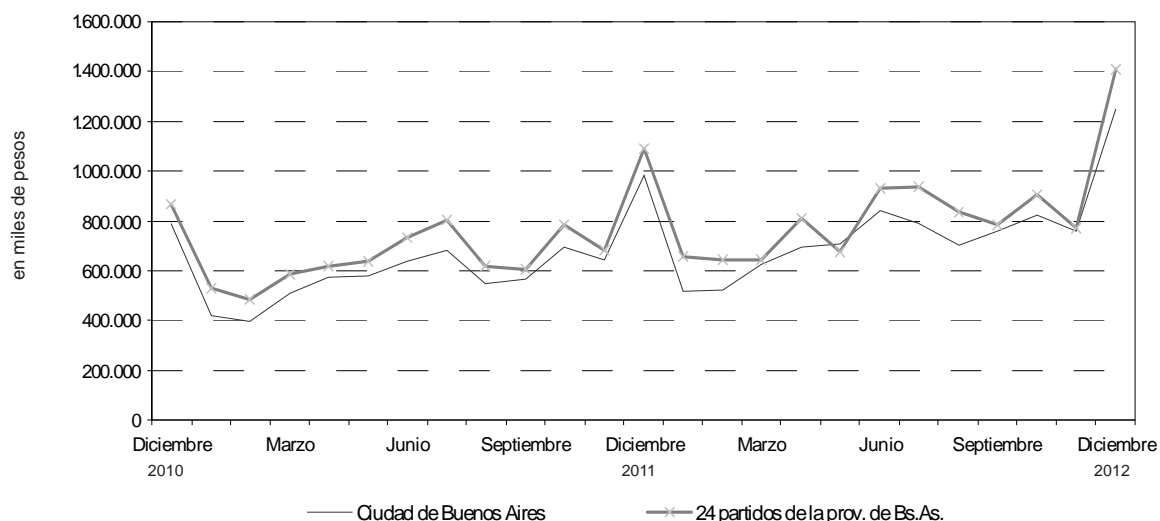
En Ciudad de Buenos Aires, las ventas del mes de diciembre de 2012 aumentaron 27,2% respecto al mismo mes del año anterior.

En 24 partidos de la provincia de Buenos Aires, las ventas del mes de diciembre de 2012 aumentaron 29,3% respecto al mismo mes del año anterior.

Cuadro 3. Evolución de las ventas a precios corrientes, por jurisdicción, variaciones porcentuales

Jurisdicción	Ventas a precios corrientes en miles de pesos			Variación porcentual		
	2011	2012		Mes anterior	Igual período año anterior	Del acumulado desde enero hasta cada mes del año respecto a igual período año anterior
	Diciembre	Noviembre	Diciembre			
Total del Gran Buenos Aires	2.073.918	1.529.955	2.661.101	73,9	28,3	23,2
Ciudad de Buenos Aires	983.212	755.554	1.250.784	65,5	27,2	24,0
24 partidos de la provincia de Buenos Aires	1.090.706	774.401	1.410.317	82,1	29,3	22,5

Gráfico 2. Evolución mensual de las ventas totales a precios corrientes por jurisdicción



Nota: Por razones operativas no se incluye la actividad de los « stands » y góndolas.

No se consideran las ventas de los supermercados ubicados en los Centros de Compras por cuanto su actividad se releva en la Encuesta de Supermercados del INDEC.

Los totales por suma pueden no coincidir por los redondeos en las cifras parciales.

Los locales activos con volumen de ventas disponible son aquellos que proporcionan a la administración central del Centro de Compras, o en su defecto al INDEC directamente, la información referida al monto total de las ventas correspondientes al mes de referencia.

El área bruta locativa comprende el total del área diseñada para ocupación del locatario.

Si se comparan las ventas totales a precios corrientes de diciembre de 2012 con las del mismo mes del año anterior, se observa que los rubros con mayor incremento fueron Otros (44,7%), Electrónicos (36,4%), Indumentaria (31,8%), Librería y papelería (28,3%) y Patio de comidas (24,8%).

En Ciudad de Buenos Aires, los rubros que en el mes de diciembre registran las variaciones más altas respecto al mismo mes del año anterior fueron Electrónicos (34,5%), Otros (32,5%), Librería y papelería (31%), Indumentaria(29,7%), Amoblamiento (22,8%) y Juguetería (22%).

En 24 partidos de la provincia de Buenos Aires, las mayores variaciones en el mes de diciembre respecto al mismo mes del año anterior corresponden a Otros (59,9%), Electrónicos (37,1%), Indumentaria (34,1%), Patio de comidas (29,4%) y Librería y papelería (24,8%).

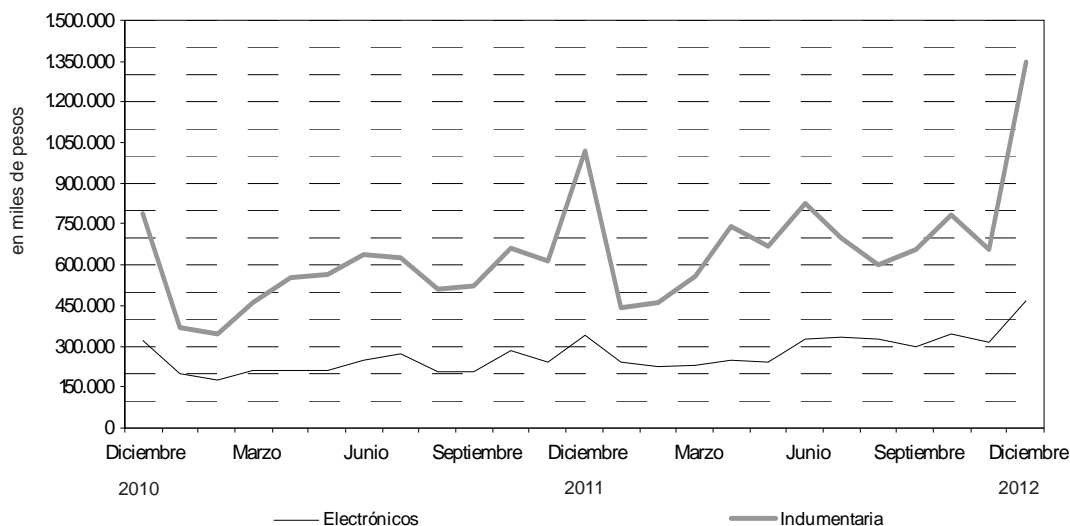
Cuadro 4. Evolución de las ventas a precios corrientes, por rubros, según jurisdicción. Variaciones porcentuales

Grupos de artículos	Ventas a precios corrientes en miles de pesos			Variación porcentual		
	2011	2012		Mes anterior	Igual período año anterior	Del acumulado desde enero del año respecto a igual período año anterior
	Diciembre	Noviembre	Diciembre			
Total del Gran Buenos Aires	2.073.918	1.529.955	2.661.101	73,9	28,3	23,2
Indumentaria calzado y marroquinería	1.022.415	657.007	1.347.120	105,0	31,8	22,6
Ropa y accesorios deportivos	184.555	120.764	215.532	78,5	16,8	16,5
Amoblamiento, decoración y textiles para el hogar	71.188	88.077	73.978	-16,0	3,9	3,4
Patio de comidas, alimentos y kioscos	191.360	175.056	238.885	36,5	24,8	26,1
Electrónicos, CD, electrodomésticos y computación	340.887	315.998	464.949	47,1	36,4	28,1
Juguetería	50.378	17.287	60.102	247,7	19,3	20,9
Librería y papelería	33.061	20.100	42.416	111,0	28,3	33,8
Diversión y esparcimiento	40.348	46.418	38.979	-16,0	-3,4	36,7
Perfumería y Farmacia	72.240	40.192	81.483	102,7	12,8	13,6
Otros	67.486	49.056	97.657	99,1	44,7	30,2
Ciudad de Buenos Aires	983.212	755.554	1.250.754	65,5	27,2	24,0
Indumentaria calzado y marroquinería	546.280	400.205	708.403	77,0	29,7	23,8
Ropa y accesorios deportivos	69.169	47.555	82.739	74,0	19,6	18,1
Amoblamiento, decoración y textiles para el hogar	37.427	43.639	45.953	5,3	22,8	8,7
Patio de comidas, alimentos y kioscos	97.266	89.737	117.114	30,5	20,4	23,7
Electrónicos, CD, electrodomésticos y computación	93.585	81.516	125.843	54,4	34,5	25,9
Juguetería	23.045	8.836	28.109	218,1	22,0	31,1
Librería y papelería	18.496	11.763	24.237	106,0	31,0	44,0
Diversión y esparcimiento	14.643	18.274	15.643	-14,4	6,8	47,8
Perfumería y Farmacia	45.860	26.588	53.106	99,7	15,8	15,9
Otros	37.441	27.441	49.607	80,8	32,5	36,7
24 partidos de la prov. de Buenos Aires	1.090.706	774.401	1.410.317	82,1	29,3	22,5
Indumentaria calzado y marroquinería	476.135	256.802	638.717	148,7	34,1	21,0
Ropa y accesorios deportivos	115.386	73.209	132.793	81,4	15,1	15,6
Amoblamiento, decoración y textiles para el hogar	33.761	44.438	28.025	-36,9	-17,0	-2,5
Patio de comidas, alimentos y kioscos	94.094	85.319	121.741	42,7	29,4	28,4
Electrónicos, CD, electrodomésticos y computación	247.302	234.482	339.106	44,6	37,1	28,9
Juguetería	27.333	8.451	31.993	278,6	17,0	12,7
Librería y papelería	14.565	8.337	18.179	118,1	24,8	22,0
Diversión y esparcimiento	25.705	28.144	23.336	-17,1	-9,2	31,4
Perfumería y Farmacia	26.380	13.604	28.377	108,6	7,6	9,6
Otros	30.045	21.615	48.050	122,3	59,9	23,5

Cuadro 5. Composición porcentual de las ventas a precios corrientes por rubro, según jurisdicción

Grupos de artículos	Composición porcentual de las ventas		
	2011	2012	
	Diciembre	Noviembre	Diciembre
Total del Gran Buenos Aires	100,0	100,0	100,0
Indumentaria calzado y marroquinería	49,3	42,9	50,6
Ropa y accesorios deportivos	8,9	7,9	8,1
Amoblamientos, decoración y textiles para el hogar	3,4	5,8	2,8
Patio de comidas, alimentos y kioscos	9,2	11,4	9,0
Electrónicos, CD, electrodomésticos y computación	16,4	20,7	17,5
Juguetería	2,4	1,1	2,3
Librería y papelería	1,6	1,3	1,6
Diversión y esparcimiento	1,9	3,0	1,5
Perfumería y farmacia	3,5	2,6	3,1
Otros	3,3	3,2	3,7
Ciudad de Buenos Aires	100,0	100,0	100,0
Indumentaria calzado y marroquinería	55,6	53,0	56,6
Ropa y accesorios deportivos	7,0	6,3	6,6
Amoblamientos, decoración y textiles para el hogar	3,8	5,8	3,7
Patio de comidas, alimentos y kioscos	9,9	11,9	9,4
Electrónicos, CD, electrodomésticos y computación	9,5	10,8	10,1
Juguetería	2,3	1,2	2,2
Librería y papelería	1,9	1,6	1,9
Diversión y esparcimiento	1,5	2,4	1,3
Perfumería y farmacia	4,7	3,5	4,2
Otros	3,8	3,6	4,0
24 partidos de la provincia de Buenos Aires.	100,0	100,0	100,0
Indumentaria calzado y marroquinería	43,7	33,2	45,3
Ropa y accesorios deportivos	10,6	9,5	9,4
Amoblamientos, decoración y textiles para el hogar	3,1	5,7	2,0
Patio de comidas, alimentos y kioscos	8,6	11,0	8,6
Electrónicos, CD, electrodomésticos y computación	22,7	30,3	24,0
Juguetería	2,5	1,1	2,3
Librería y papelería	1,3	1,1	1,3
Diversión y esparcimiento	2,4	3,6	1,7
Perfumería y farmacia	2,4	1,8	2,0
Otros	2,8	2,8	3,4

Gráfico 3. Evolución de las ventas a precios corrientes de los principales rubros



Cuadro 6. Evolución de los índices de precios implícitos de la Encuesta de Centros de compras, índice base abril 2008=100

	2010	2011	2012	2013
	113,6	125,4	137,5	
Enero	109,7	119,4	131,3	143,4*
Febrero	109,9	120,7	131,9	
Marzo	109,9	121,6	132,8	
Abril	111,6	123,7	135,3	
Mayo	111,9	124,4	136,8	
Junio	112,9	124,9	137,6	
Julio	114,5	126,2	139,6	
Agosto	114,4	126,9	138,7	
Septiembre	115,9	127,5	139,5	
Octubre	116,25	128,2	141,0	
Noviembre	117,5	129,5	141,6	
Diciembre	118,7	131,2	144,3	

Cuadro 7. Variaciones interanuales de los índices de precios implícitos de la Encuesta de Centros de compras

	2010	2011	2012	2013
	7,2	10,3	9,7	
Enero	5,5	8,8	10,0	9,2*
Febrero	5,7	9,8	9,3	
Marzo	5,8	10,6	9,2	
Abril	6,7	10,8	9,3	
Mayo	6,6	11,2	9,9	
Junio	7,3	10,6	10,2	
Julio	8,6	10,2	10,6	
Agosto	7,7	10,9	9,3	
Septiembre	8,2	10,0	9,4	
Octubre	7,9	10,3	10,0	
Noviembre	8,0	10,2	9,3	
Diciembre	8,1	10,5	10,0	

La variación del Índice de Precios Implícitos de la Encuesta de Centros de Compras surge de ponderar la variación de los precios relevados en el Índice de Precios al Consumidor por el peso de los diferentes productos que integran los distintos rubros relevados en el período base.

Cuadro 8. Ventas de Centros de Compras. Series a precios corrientes, a precios constantes, desestacionalizada a precios constantes y tendencia y sus variaciones, índices base abril 2008=100

Período	Precios Corrientes				Precios Constantes				Desestacionalizada Precios Constantes				Tendencia Ciclo	
	Serie	Variaciones porcentuales		Serie	Serie	Variaciones porcentuales		Serie	Serie	Variaciones porcentuales		Serie	Variaciones porcentuales	
		Mensual	Interanual			Mensual	Interanual			Mensual	Interanual		Mensual	Interanual
2010	Ene	120,7	-37,7	34,8	110,0	-37,7	27,8	127,6	2,6	25,7	131,7	2,4	2,4	
	Feb	115,0	-4,7	41,3	104,6	-4,9	33,6	136,0	6,6	33,6	134,8	2,4	2,4	
	Mar	141,4	23,0	48,3	128,7	23,0	40,2	139,4	2,5	44,0	137,8	2,2	2,2	
	Abr	152,3	7,7	46,8	136,4	6,0	37,5	142,3	2,0	37,5	140,6	2,0	2,0	
	May	173,5	13,9	46,4	155,0	13,6	37,4	154,1	8,3	41,1	142,9	1,6	1,6	
	Jun	175,0	0,9	33,6	154,9	-0,1	24,3	146,1	-5,2	23,2	144,8	1,4	1,4	
	Jul	187,8	7,3	58,3	164,0	5,9	45,6	147,4	0,9	42,2	146,6	1,2	1,2	
	Ago	163,8	-12,7	29,5	143,2	-12,7	20,3	144,6	-1,9	24,2	148,4	1,2	1,2	
	Sep	151,7	-7,4	32,8	130,9	-8,6	22,8	148,0	2,4	23,2	150,5	1,4	1,4	
	Oct	188,2	24,0	30,0	162,0	23,8	20,6	151,4	2,3	17,6	153,0	1,7	1,7	
	Nov	170,2	-9,6	30,3	144,9	-10,6	20,8	156,7	3,5	23,6	155,8	1,9	1,9	
	Dic	286,3	68,2	47,7	241,2	66,5	36,7	173,0	10,4	39,1	158,9	2,0	2,0	
2011	Ene	164,2	-42,6	36,1	137,5	-43,0	25,0	163,8	-5,3	28,4	162,0	1,9	1,9	
	Feb	152,1	-7,3	32,3	126,1	-8,3	20,6	163,7	-0,1	20,3	164,9	1,8	1,8	
	Mar	188,7	24,1	33,4	155,2	23,1	20,6	168,8	3,1	21,0	167,8	1,8	1,8	
	Abr	205,6	9,0	35,0	166,3	7,2	21,9	169,1	0,2	18,8	170,7	1,7	1,7	
	May	209,5	1,9	20,8	168,4	1,3	8,6	171,9	1,7	11,6	173,5	1,7	1,7	
	Jun	236,4	12,8	35,1	189,3	12,4	22,2	177,6	3,3	21,5	176,4	1,6	1,6	
	Jul	257,2	8,8	37,0	203,7	7,6	24,2	179,4	1,0	21,7	179,1	1,6	1,6	
	Ago	201,5	-21,6	23,0	158,8	-22,0	10,9	165,1	-8,0	14,2	181,7	1,4	1,4	
	Sep	202,5	0,5	33,5	158,8	0,0	21,3	180,1	9,1	21,7	183,9	1,2	1,2	
	Oct	255,2	26,1	35,6	199,0	25,3	22,8	185,8	3,2	22,7	185,8	1,0	1,0	
	Nov	228,2	-10,6	34,1	176,3	-11,4	21,7	190,9	2,8	21,8	187,2	0,8	0,8	
	Dic	357,8	56,8	25,0	272,7	54,7	13,1	189,9	-0,5	9,8	188,4	0,6	0,6	
2012	Ene	202,2	-43,5	23,2	154,0	-43,5	12,0	187,3	-1,4	14,3	189,5	0,5	0,5	
	Feb	201,1	-0,5	32,2	152,5	-1,0	20,9	199,0	6,2	21,6	190,5	0,6	0,6	
	Mar	218,9	8,9	16,0	164,9	8,1	6,3	175,7	-11,7	4,1	191,7	0,6	0,6	
	Abr	259,0	18,3	25,9	191,5	16,1	15,2	194,3	10,6	14,9	193,2	0,7	0,7	
	May	238,7	-7,8	26,9	174,5	-8,9	3,6	178,9	-7,9	4,1	194,8	0,9	0,9	
	Jun	305,1	27,8	29,1	221,7	27,0	17,1	202,7	13,3	14,1	196,7	1,0	1,0	
	Jul	298,9	-2,0	16,2	214,1	-3,4	5,1	193,6	-4,5	7,9	198,8	1,0	1,0	
	Ago	265,7	-11,1	31,8	191,6	-10,5	20,7	199,5	3,0	20,8	201,0	1,1	1,1	
	Sep	265,6	0,0	31,2	190,4	-0,6	19,9	206,5	3,5	14,7	203,3	1,1	1,1	
	Oct	297,9	12,2	16,7	211,3	11,0	6,2	206,7	0,1	11,3	205,6	1,2	1,2	
	Nov	263,9	-11,4	15,6	186,4	-11,8	5,7	201,9	-2,3	5,7	208,0	1,1	1,1	
	Dic	459,0	73,9	28,3	318,2	70,7	16,7	210,6	4,3	10,9	210,2	1,1	1,1	
Ene*	254,8	-44,5	26,0	177,7	-44,2	15,4	215,4	2,2	15,0	212,1	0,9	0,9		

Gráfico 4. Precios, variación porcentual respecto a igual período del año anterior

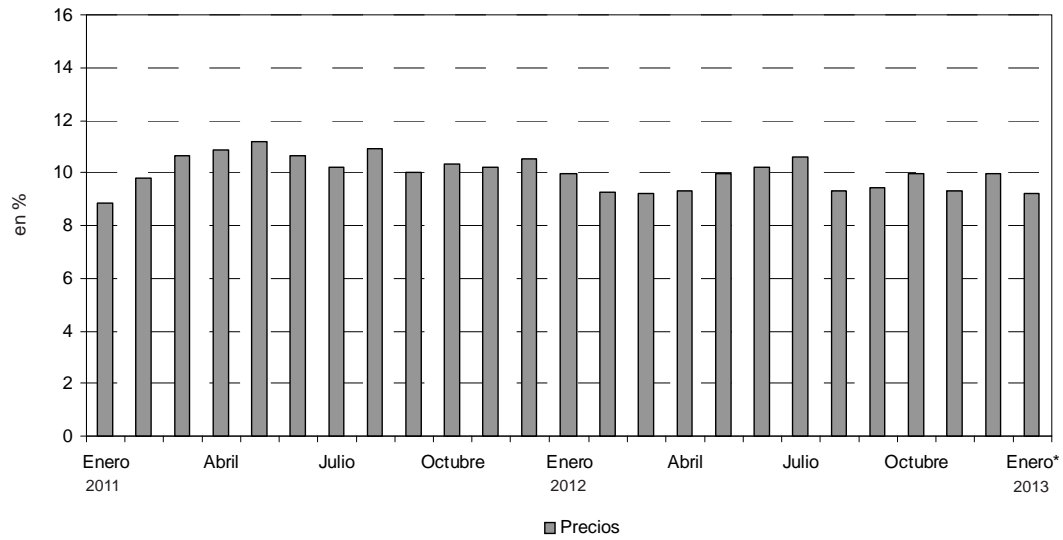
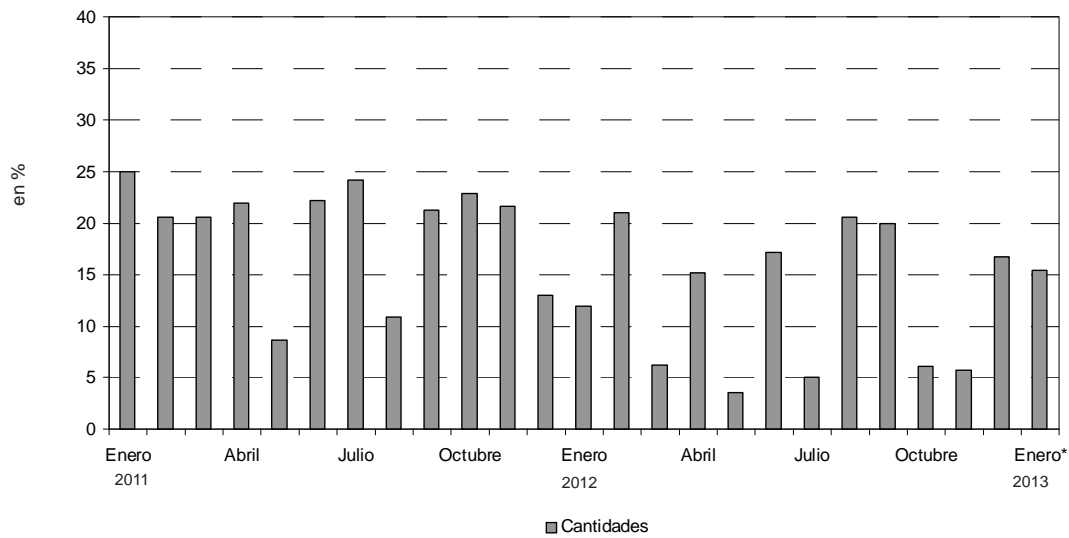


Gráfico 5. Cantidades, variación porcentual respecto a igual período del año anterior



En el mes de diciembre de 2012, la Encuesta de Centros de Compras (Shopping Centers) relevó 36 centros de compras. De ellos, 18 se encuentran ubicados en Ciudad de Buenos Aires y los 18 restantes, en 24 partidos de la provincia de Buenos Aires.

En Ciudad de Buenos Aires, 14 de los 18 centros de compras tienen menos de 100 locales y los 4 restantes, más de 100 locales.

En 24 partidos de la provincia de Buenos Aires, 12 de los 18 centros de compras tienen menos de 100 locales y los 6 restantes, más de 100 locales.

Cuadro 9. Cantidad de Centros de Compras por jurisdicción y tamaño

Período	Total	Cantidad de locales		Total	Ciudad de Buenos Aires		Total	24 partidos de la provincia de Buenos Aires	
		Más de 100	Hasta 100		Más de 100	Hasta 100		Más de 100	Hasta 100
2011 Diciembre	35	10	25	18	4	14	17	6	11
2012 Noviembre	36	10	26	18	4	14	18	6	12
Diciembre	36	10	26	18	4	14	18	6	12

En estos centros de compras, en el mes de diciembre de 2012 se encuentran ubicados 2.898 locales, de los cuales el 92,7% está en actividad e informa ventas, mientras que el 1,5% corresponde al rubro Otros (estudios jurídicos, consultorios médicos, etc.) y el 5,8% permanece inactivo ya sea por estar disponible para alquilar, hallarse en reforma u otros motivos.

Una situación similar se observa al analizar el área bruta locativa. En efecto, de un total de 549.352 m², está en condición de activo con volumen de ventas disponible el 93%, el 1,1% corresponde al rubro Otros en tanto que el 6% está inactivo mayormente por reformas o por destinarse a alquiler.

Cuadro 10. Condición de actividad de los locales y de su correspondiente área bruta locativa

Período	Todos los locales	Locales activos			Locales inactivos			
		Total	Con volumen de ventas disponibles	Otros	Total	Disponibles para alquilar	En reforma	Otros motivos
Locales								
2011 Diciembre	2.919	2.734	2.680	54	185	172	4	9
2012 Noviembre	2.898	2.735	2.691	44	163	153	3	7
Diciembre	2.898	2.730	2.686	44	168	157	5	6
Area Bruta Locativa								
2011 Diciembre	551.718	517.135	508.447	8.688	34.583	31.155	889	2.539
2012 Noviembre	549.352	517.063	510.882	6.181	32.289	30.278	1.033	978
Diciembre	549.352	516.556	510.375	6.181	32.796	30.617	1.265	914

Teniendo en cuenta que el grueso de la ocupación que generan los centros de Compras corresponde a locales comerciales y actividades tercerizadas, se realiza cada año en el mes de julio un relevamiento de la cantidad de personas ocupadas.

Los resultados obtenidos en el mes de julio de 2012 pueden observarse en el cuadro que se presenta a continuación.

La ocupación global de los centros de compras se distribuye en locales comerciales (87%), administrativos (4,1%), tareas de vigilancia (4,9%), tareas de limpieza (3,5%) y otras tareas (0,5%).

Cuadro 11. Cantidad de ocupados en los Centros de Compras. Julio 2012.

Locales activos	Total	Administrativos	Locales comerciales	Vigilancia	Limpieza	Otros
Total	24.592	1.000	21.390	1.199	870	133
Ciudad de Buenos Aires	12.593	615	10.854	574	447	103
24 partidos de la prov. De Buenos Aires	11.999	385	10.536	625	423	30

En términos de cantidad total de locales, los rubros que en el mes de diciembre de 2012 tienen la mayor participación son Indumentaria (51,2%), Patio de comidas (15,2%), Otros (8,1%), Amoblamientos (8%) y Ropa deportiva (5,8%); mientras que el resto no supera el 5%.

En la Ciudad de Buenos Aires, los rubros que en el mes de diciembre de 2012 tienen mayor participación son Indumentaria (54,2%), Patio de comidas (16%), Amoblamientos (7,2%) y Otros (6,9%); el resto no supera el 5%.

En 24 partidos de la provincia de Buenos Aires, los rubros que en el mes de diciembre de 2012 tienen mayor participación son Indumentaria (48,1%), Patio de comidas (14,4%), Otros (9,3%), Amoblamientos (8,8%) y Ropa deportiva (7,5%); el resto no supera el 5%.

Cuadro 12. Cantidad de locales activos por rubro según jurisdicción

Grupos de artículos	Cantidad de locales activos		
	2011	2012	
	Diciembre	Noviembre	Diciembre
Total del Gran Buenos Aires	2.680	2.691	2.686
Indumentaria calzado y marroquinería	1.370	1.377	1.374
Ropa y accesorios deportivos	150	158	157
Amoblamientos, decoración y textiles para el hogar	219	214	214
Patio de comidas, alimentos y kioscos	414	407	408
Electrónicos, CD, electrodomésticos y computación	85	95	95
Juguetería	49	49	49
Librería y papelería	39	39	38
Diversión y esparcimiento	52	49	49
Perfumería y farmacia	82	85	85
Otros	220	218	217
Ciudad de Buenos Aires	1.370	1.355	1.351
Indumentaria calzado y marroquinería	736	735	732
Ropa y accesorios deportivos	55	58	57
Amoblamientos, decoración y textiles para el hogar	99	97	97
Patio de comidas, alimentos y kioscos	220	215	216
Electrónicos, CD, electrodomésticos y computación	31	29	29
Juguetería	25	24	24
Librería y Papelería	23	23	22
Diversión y esparcimiento	29	24	24
Perfumería y Farmacia	55	57	57
Otros	97	93	93
24 partidos de la prov. de Buenos Aires.	1.310	1.336	1.335
Indumentaria calzado y marroquinería	634	642	642
Ropa y accesorios deportivos	95	100	100
Amoblamientos, decoración y textiles para el hogar	120	117	117
Patio de comidas, alimentos y kioscos	194	192	192
Electrónicos, CD, electrodomésticos y computación	54	66	66
Juguetería	24	25	25
Librería y papelería	16	16	16
Diversión y esparcimiento	23	25	25
Perfumería y farmacia	27	28	28
Otros	123	125	124

Teniendo en cuenta la composición por rubro del área bruta locativa total, se observa que la mayor participación corresponde al rubro Indumentaria (31,7%), seguido por Diversión (18,7%), Patio de comidas (13,6%), Otros (8,9%), Ropa deportiva (8%), Amoblamientos (7,7%) y Electrónicos (6,8%). En tanto que el resto no supera el 5%.

En Ciudad de Buenos Aires, los rubros que tienen mayor participación son Indumentaria (37,6%), Diversión (19,5%), Patio de comidas (12,3%), Otros (8,1%), Ropa deportiva (6,1%) y Amoblamientos (6%), mientras que el resto no supera el 5%.

En 24 partidos de la provincia de Buenos Aires, los rubros que tienen mayor participación son Indumentaria (27,6%), Diversión (18,1%), Patio de comidas (14,6%), Otros (9,5%), Ropa deportiva (9,4%), Amoblamientos (8,8%) y Electrónicos (8,4%), en tanto que el resto no supera el 5%.

Cuadro 13. Área bruta locativa de los locales activos, por rubro, según jurisdicción

Grupos de artículos	Metros cuadrados		
	2011	2012	
	Diciembre	Noviembre	Diciembre
Total del Gran Buenos Aires	508.447	510.882	510.375
Indumentaria calzado y marroquinería	159.315	162.031	161.705
Ropa y accesorios deportivos	36.512	41.131	40.999
Amoblamientos, decoración y textiles para el hogar	39.532	39.174	39.174
Patio de comidas, alimentos y kioscos	69.797	69.494	69.614
Electrónicos, CD, electrodomésticos y computación	28.682	34.732	34.732
Juguetería	7.045	7.060	7.060
Librería y papelería	7.371	6.636	6.516
Diversión y esparcimiento	101.308	95.468	95.468
Perfumería y farmacia	9.717	9.625	9.625
Otros	49.168	45.531	45.482
Ciudad de Buenos Aires	214.176	207.497	207.039
Indumentaria calzado y marroquinería	77.316	78.196	77.870
Ropa y accesorios deportivos	12.375	12.693	12.561
Amoblamientos, decoración y textiles para el hogar	13.238	12.471	12.471
Patio de comidas, alimentos y kioscos	25.725	25.338	25.458
Electrónicos, CD, electrodomésticos y computación	11.149	9.129	9.129
Juguetería	2.589	2.533	2.533
Librería y papelería	4.456	4.158	4.038
Diversión y esparcimiento	44.994	40.439	40.439
Perfumería y farmacia	5.992	5.795	5.795
Otros	16.342	16.745	16.745
24 partidos de la prov. de Buenos Aires.	294.271	303.385	303.336
Indumentaria calzado y marroquinería	81.999	83.835	83.835
Ropa y accesorios deportivos	24.137	28.438	28.438
Amoblamientos, decoración y textiles para el hogar	26.294	26.703	26.703
Patio de comidas, alimentos y kioscos	44.072	44.156	44.156
Electrónicos, CD, electrodomésticos y computación	17.533	25.603	25.603
Juguetería	4.456	4.527	4.527
Librería y papelería	2.915	2.478	2.478
Diversión y esparcimiento	56.314	55.029	55.029
Perfumería y farmacia	3.725	3.830	3.830
Otros	32.826	28.786	28.737

Cuadro 14. Ventas promedio por local activo¹ a precios corrientes, por rubro, según jurisdicción

Período	Total	Indumentaria, calzado y marroquinería	Ropa y accesorios deportivos	Amoblamiento, decoración y textiles para el hogar	Patio de comidas, alimentos y kioscos	Electrónicos, CD, electrodomésticos y computación	Juguetería	Librería y papelería	Diversión y esparcimiento	Perfumería y farmacia	Otros
en miles de \$											
Total del Gran Buenos Aires											
2011 Diciembre	773,9	746,3	1230,4	325,1	462,2	4010,4	1028,1	847,7	775,9	881,0	306,8
2012 Noviembre	568,5	477,1	764,3	411,6	430,1	3326,3	352,8	515,4	947,3	472,8	225,0
Diciembre	990,7	980,4	1372,8	345,7	585,5	4894,2	1226,6	1116,2	795,5	958,6	450,0
Ciudad de Buenos Aires											
2011 Diciembre	717,7	742,2	1257,6	378,1	442,1	3018,9	921,8	804,2	504,9	833,8	386,0
2012 Noviembre	557,6	544,5	819,9	449,9	417,4	2810,9	368,2	511,4	761,4	466,5	295,1
Diciembre	925,8	967,8	1451,6	473,7	542,2	4339,4	1171,2	1101,7	651,8	931,7	533,4
24 partidos de la provincia de Buenos Aires											
2011 Diciembre	832,6	751,0	1214,6	281,3	485,0	4579,7	1138,9	910,3	1117,6	977,0	244,3
2012 Noviembre	579,6	400,0	732,1	379,8	444,4	3552,8	338,0	521,1	1125,8	485,9	172,9
Diciembre	1.056,4	994,9	1327,9	239,5	634,1	5138,0	1279,7	1136,2	933,4	1013,5	387,5

Cuadro 15. Ventas promedio por m² a precios corrientes, por rubro, según jurisdicción

Período	Total	Indumentaria, calzado y marroquinería	Ropa y accesorios deportivos	Amoblamiento, decoración y textiles para el hogar	Patio de comidas, alimentos y kioscos	Electrónicos, CD, electrodomésticos y computación	Juguetería	Librería y papelería	Diversión y esparcimiento	Perfumería y farmacia	Otros
en \$											
Total del Gran Buenos Aires											
2011 Diciembre	4.079	6.418	5.055	1.801	2.742	11.885	7.151	4.485	398	7.434	1.373
2012 Noviembre	2.995	4.055	2.936	2.248	2.519	9.098	2.449	3.029	486	4.176	1.077
Diciembre	5.214	8.331	5.257	1.888	3.432	13.387	8.513	6.510	408	8.466	2.147
Ciudad de Buenos Aires											
2011 Diciembre	4.591	7.066	5.589	2.827	3.781	8.394	8.901	4.151	325	7.654	2.291
2012 Noviembre	3.641	5.118	3.747	3.499	3.542	8.929	3.488	2.829	452	4.588	1.639
Diciembre	6.041	9.097	6.587	3.685	4.600	13.785	11.097	6.002	387	9.164	2.962
24 partidos de la provincia de Buenos Aires											
2011 Diciembre	3.706	5.807	4.780	1.284	2.135	14.105	6.134	4.997	456	7.082	915
2012 Noviembre	2.553	3.063	2.574	1.664	1.932	9.158	1.867	3.364	511	3.552	751
Diciembre	4.649	7.619	4.670	1.050	2.757	13.245	7.067	7.336	424	7.409	1.672

La concurrencia a las 188 salas cinematográficas en el mes de diciembre de 2012 fue de 808.171 espectadores. En tanto, el promedio por sala fue 4.299 personas.

En Ciudad de Buenos Aires, la cantidad de salas ascendió a 60 y los espectadores sumaron 355.175, con una cantidad promedio de 5.920 personas por sala.

En 24 partidos de la provincia de Buenos Aires, la cantidad de salas ascendió a 128, los espectadores fueron 452.996 y el promedio de personas por sala fue 3.539.

Cuadro 16. Cantidad de salas cinematográficas, cantidad de espectadores y cantidad de espectadores por sala, por jurisdicción

Período	Cantidad de salas cinematográficas	Cantidad de espectadores	Cantidad promedio de espectadores por sala
Total del Gran Buenos Aires			
2011 Diciembre	169	1.056.989	6.254
2012 Noviembre	188	1.097.019	5.835
Diciembre	188	808.170	4.299
Ciudad de Buenos Aires			
2011 Diciembre	60	521.369	8.689
2012 Noviembre	60	456.326	7.605
Diciembre	60	355.175	5.920
24 partidos de la provincia de Buenos Aires			
2011 Diciembre	109	535.620	4.914
2012 Noviembre	128	640.693	5.005
Diciembre	128	452.996	3.539

En el mes de diciembre de 2012, el total de personal dependiente de las administraciones de los centros de compras ascendió a 1.213 personas.

Cuadro 17. Cantidad de personal ocupado de las administraciones de los Centros de Compras¹.

Período	Total del Gran Buenos Aires	Ciudad de Buenos Aires	24 partidos de la provincia de Buenos Aires
Total del Gran Buenos Aires			
2011 Diciembre	1.260	840	420
2012 Noviembre	1.219	755	464
Diciembre	1.213	762	451

¹ El personal ocupado que se presenta en este cuadro se refiere exclusivamente al personal que depende de las administraciones de los Centros de Compras.

Los ingresos obtenidos por la administración de los centros de compras sumaron \$196,9 millones, correspondiendo \$104,9 millones a Ciudad de Buenos Aires y \$92 millones a 24 partidos de la provincia de Buenos Aires.

Cuadro 18. Ingresos de las administraciones de los Centros de Compras, por jurisdicción

Período	Total del Gran Buenos Aires	Ciudad de Buenos Aires	24 partidos de la provincia de Buenos Aires
Total del Gran Buenos Aires		en miles de \$	
2011 Diciembre	132.524	74.366	58.158
2012 Noviembre	134.817	71.531	63.286
Diciembre	196.871	104.882	91.989

Síntesis metodológica

Los cálculos requeridos para los índices de este informe requieren deflataciones. Para tal fin, se construyeron índices de precios Laspeyres con ponderadores e índices del IPC dentro de cada Grupo de artículos. Un detalle con fórmulas aparece en [www.indec.gov.ar/Comercio y Servicios/Comercio/Centros de compras/Descripción de la Construcción de los índices](http://www.indec.gov.ar/Comercio_y_Servicios/Comercio/Centros_de_compras/Descripción_de_la_Construcción_de_los_índices).

Cuadro 6

- **Cálculo del índice de precios implícitos.** El valor mensual surge como el cociente entre el índice de precios corrientes y el índice de precios constantes, ambos con base abril 2008.

Cuadro 8

- **Cálculo de la serie a Precios Corrientes.** La serie utiliza como base la facturación de abril de 2008.

- **Cálculo de la serie a Precios Constantes.** La serie se calcula dividiendo la facturación de cada mes a precios de abril de 2008 por la facturación del mes base.

Características del ajuste estacional

Como es habitual anualmente, se revisaron las opciones para la modelización. Una nueva política de tratamiento de series prevé en adelante una posible revisión de características del ajuste cada 6 meses.

- Modelo ajustado: ARIMA log (0 1 1)(0 1 1)₁₂
- Ajuste de efecto por días de actividad (efecto trading days que considera el día de la semana en que cae el 1 de mayo (a partir de 1999) , el 25 de diciembre y el 1 de enero)
- Ajuste de efecto pascuas con 1 día de impacto gradual
- Ajuste de variación por outliers

Estimación de la Tendencia - Ciclo

La tendencia ciclo se estima utilizando la metodología recomendada por la Dra. Estela Dagum. Esta consiste esencialmente en un suavizado especial de la serie desestacionalizada obtenida mediante un post procesamiento utilizando opciones específicas. Dichas opciones son:

- Extensión de la serie desestacionalizada modificada por valores extremos con el modelo Arima log (011) (001)₁₂
- Henderson de 13 términos para estimar la tendencia usando límites más estrictos para la identificación y reemplazo de los valores extremos.

Signos convencionales

- * Dato provisorio
- ... Dato no disponible a la fecha de presentación de los resultados
- /// Dato que no corresponde presentar debido a la naturaleza de las cosas
- Dato igual a cero
- s Dato resguardado por el secreto estadístico