



Encuesta de CENTROS DE COMPRAS (Shopping Centers)

FEBRERO 2006 ANTICIPO DE RESULTADOS

En el mes de enero de 2006 la Encuesta de Centros de Compras (Shopping Centers) relevó 29 centros de compras. De ellos, 14 se encuentran ubicados en la Ciudad de Buenos Aires y los 15 restantes en los 24 partidos de la provincia de Buenos Aires

- Ventas a precios constantes desestacionalizadas:

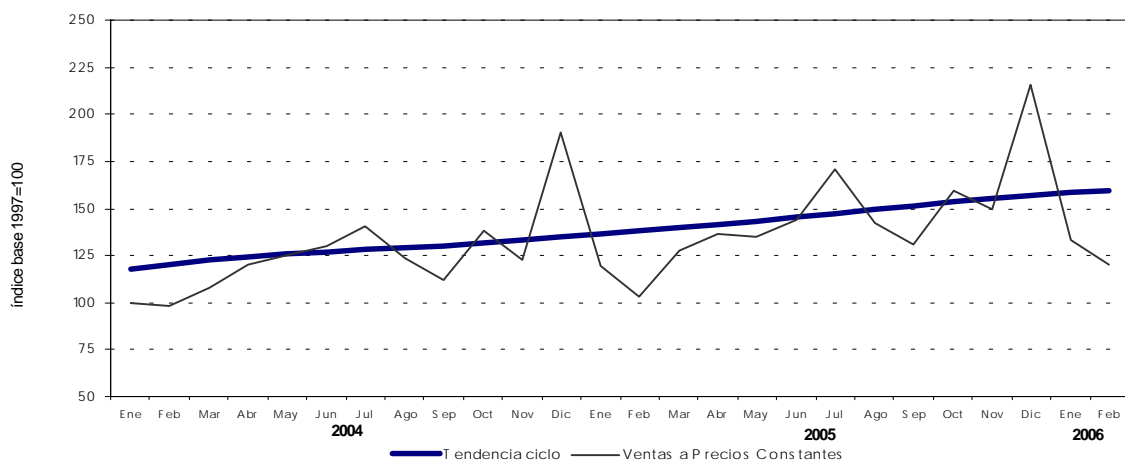
Las ventas desestacionalizadas a precios constantes disminuyeron 0,6% con respecto a enero de 2006. La evolución interanual registró una variación positiva de 17,4%.

La tendencia ciclo registró una suba de 0,7% con relación al mes anterior.

Cuadro 1. Ventas a precios constantes. Series desestacionalizada y tendencia ciclo Variaciones porcentuales

Período	Variación porcentual		
	respecto al período anterior	Tendencia Ciclo	respecto a igual período del año anterior
	Desestacionalizada		Desestacionalizada
2005 Feb	1,9	1,2	15,8
2006 Ene	3,6	0,9	15,8
2006 Feb*	-0,6	0,7	17,4

Gráfico 1. Evolución mensual de las series de ventas a precios constantes y tendencia ciclo



- Ventas a precios corrientes con estacionalidad:

En febrero de 2006, las ventas a precios corrientes alcanzaron \$272 millones de pesos, lo cual representa un incremento de 29% con respecto a febrero de 2005 y una disminución del 10% con relación a enero de 2006.

Por otra parte, las ventas totales a precios corrientes del primer bimestre del año 2006 aumentaron 26% con respecto a las ventas totales del primer bimestre del año 2005.

Cuadro 2. Evolución de las ventas a precios corrientes. Variaciones porcentuales

Período	Ventas a precios corrientes en millones de pesos	Variación porcentual		
		respecto al período anterior	respecto a igual período del año anterior	del acumulado desde enero hasta cada mes del año respecto a igual período del año anterior
2004	2.975,9	33,6	///	///
2005	3.814,0	28,3	///	///
2005 Feb	210,3	-14,4	19,0	27,0
2006 Ene	303,9	-39,2	23,6	23,6
2006 Feb*	272,4	-10,4	29,5	26,4

*A partir de este informe de prensa cambian las opciones utilizadas para la desestacionalización de la serie. Estas opciones permanecerán fijas durante los próximos seis meses.

SERIE DE VENTAS A PRECIOS CORRIENTES SIN DESESTACIONALIZAR

Análisis de los resultados de Enero de 2006

En el mes de enero de 2006 las ventas totales de los 29 centros de compras ubicados en la Ciudad de Buenos Aires y en los 24 partidos de la provincia de Buenos Aires alcanzaron a \$ 304 millones. Esto representa una disminución de 39% respecto a diciembre de 2005 y un incremento de 24% respecto a enero de 2005.

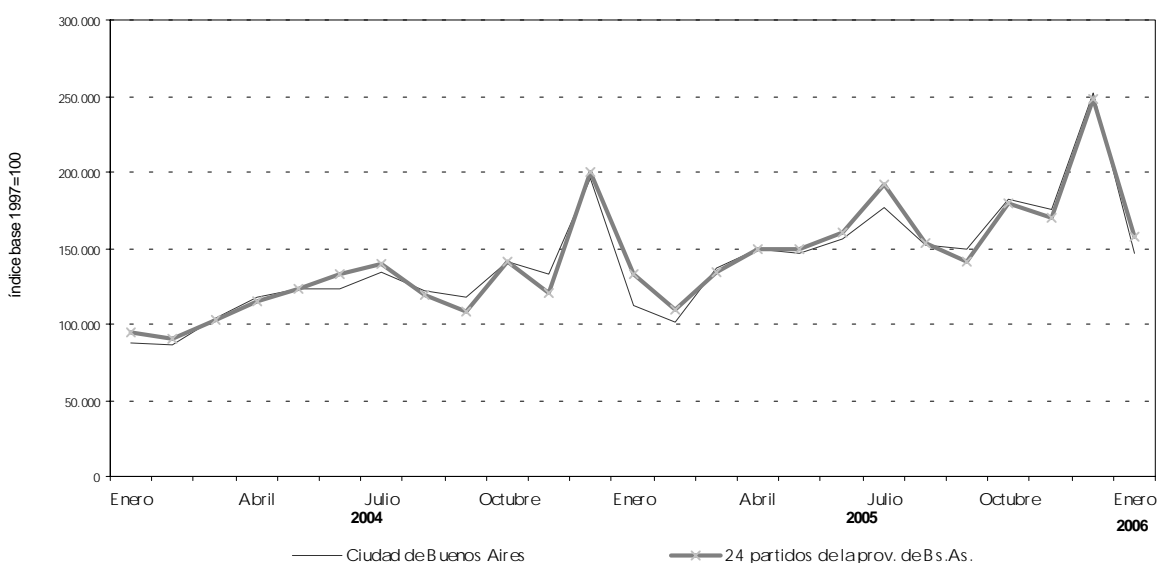
En la ciudad de Buenos Aires la disminución de las ventas respecto a diciembre es de 42%, en tanto que para el mismo mes del año 2005 el aumento es de 30%.

En los 24 partidos de la provincia de Buenos Aires, respecto a diciembre las ventas bajan un 36% mientras que para igual mes del año anterior estas aumentan un 19%.

Cuadro 3. Evolución de las ventas a precios corrientes, por jurisdicción. Variaciones porcentuales.

Jurisdicción	Ventas a precios corrientes en miles de pesos			Variación porcentual		
	2005	2005	2006	respecto al período anterior	respecto a igual período del año anterior	del acumulado desde enero hasta cada mes del año respecto a igual período del año anterior
	Enero	Diciembre	Enero			
Total del Gran Bs.As.	245.765	499.362	303.853	-39,2	23,6	23,6
Ciudad de Buenos Aires	112.850	252.095	146.329	-42,0	29,7	29,7
24 partidos de la prov. de Bs.As.	132.915	247.267	157.524	-36,3	18,5	18,5

Gráfico 2. Evolución mensual de las ventas totales a precios corrientes por jurisdicción



Signos convencionales

- * Dato provisorio
- Dato igual a cero
- Dato infimo, menos de la mitad del último dígito mostrado
- . Dato no registrado
- ... Dato no disponible a la fecha de presentación de los resultados
- /// Dato que no corresponde presentar debido a la naturaleza de las cosas o del cálculo
- s Dato confidencial por aplicación de las reglas del secreto estadístico
- e Dato estimado por extrapolación, proyección o imputación

Nota: por razones operativas no se incluye la actividad de los "stands" y góndolas. No se consideran las ventas de los supermercados ubicados en los Centros de Compras por cuanto su actividad se releva en la Encuesta de Supermercados del INDEC. Los totales por suma pueden no coincidir por los redondeos en las cifras parciales.

Los locales activos con volumen de ventas disponible son aquellos que proporcionan a la administración central del Centro de Compras, o en su defecto al INDEC directamente, la información referida al monto total de las ventas correspondientes al mes de referencia. El área bruta locativa comprende el total del área diseñada para ocupación del locatario.

Si se comparan las ventas totales a precios corrientes de enero de 2006 con relación a diciembre de 2005 se observan disminuciones en las ventas de Amoblamientos (54%); Juguetería (53%); Farmacia (49,%); Indumentaria (48%); Ropa deportiva (45%); Librería (40%); Otros (39%) y Electrónicos (26%). Como contrapartida, se observan aumentos en Diversión (17%) y en Patio de comidas (2%).

Por otra parte, si se tiene en cuenta la variación interanual de enero de 2006 se observa una única disminución en Amoblamientos en un 13,0%. En tanto que en los demás rubros se registró una variación positiva siendo la más significativa Patio de comidas con un 42%, seguido de Juguetería con un 34%.

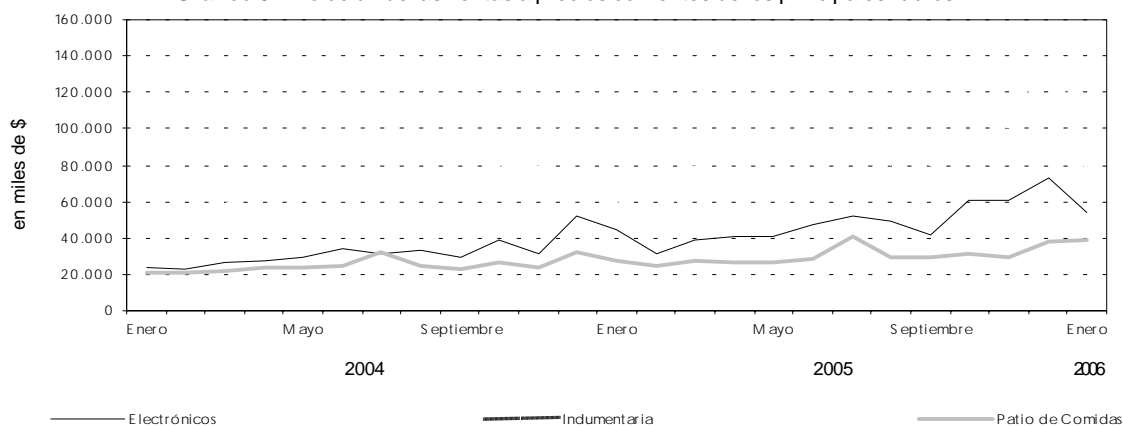
Cuadro 4. Evolución de las ventas a precios corrientes, por rubros, según jurisdicción. Variaciones porcentuales.

Grupos de artículos	Ventas a precios corrientes en miles de pesos			Variación porcentual		
	2005	2005	2006	respecto al período anterior	respecto a igual período del año anterior	del acumulado desde enero hasta cada mes del año respecto a igual período del año anterior
	Enero	Diciembre	Enero			
Total del Gran Bs.As.	245.765	499.362	303.853	-39,2	23,6	23,6
Indumentaria calzado y marroquinería	109.379	260.454	135.821	-47,9	24,2	24,2
Ropa y accesorios deportivos	14.848	33.788	18.498	-45,3	24,6	24,6
Amoblamientos, decoración y textiles para el hogar	12.303	23.473	10.705	-54,4	-13,0	-13,0
Patio de comidas, alimentos y kioscos	27.010	37.817	38.493	1,8	42,5	42,5
Electrónicos, CD, electrodomésticos y computación	44.121	72.759	53.827	-26,0	22,0	22,0
Juguetería	4.202	11.837	5.613	-52,6	33,6	33,6
Librería y Papelería	4.829	9.574	5.727	-40,2	18,6	18,6
Diversión y esparcimiento	11.337	11.541	13.557	17,5	19,6	19,6
Perfumería y Farmacia	7.181	15.639	7.918	-49,4	10,3	10,3
Otros	10.555	22.480	13.694	-39,1	29,7	29,7
Ciudad de Buenos Aires	112.850	252.095	146.329	-42,0	29,7	29,7
Indumentaria calzado y marroquinería	58.388	147.090	77.449	-47,3	32,6	32,6
Ropa y accesorios deportivos	5.636	14.143	7.325	-48,2	30,0	30,0
Amoblamientos, decoración y textiles para el hogar	2.665	11.812	3.392	-71,3	27,3	27,3
Patio de comidas, alimentos y kioscos	15.409	18.787	20.095	7,0	30,4	30,4
Electrónicos, CD, electrodomésticos y computación	13.269	23.136	16.452	-28,9	24,0	24,0
Juguetería	1.986	5.396	2.781	-48,5	40,0	40,0
Librería y Papelería	2.793	5.962	3.431	-42,5	22,8	22,8
Diversión y esparcimiento	2.856	3.323	3.799	14,3	33,0	33,0
Perfumería y Farmacia	4.560	10.787	4.985	-53,8	9,3	9,3
Otros	5.288	11.659	6.620	-43,2	25,2	25,2
24 partidos de la prov. de Bs.As.	132.915	247.267	157.524	-36,3	18,5	18,5
Indumentaria calzado y marroquinería	50.991	113.364	58.372	-48,5	14,5	14,5
Ropa y accesorios deportivos	9.212	19.645	11.173	-43,1	21,3	21,3
Amoblamientos, decoración y textiles para el hogar	6.593	11.661	7.313	-37,3	10,9	10,9
Patio de comidas, alimentos y kioscos	13.849	19.030	18.398	-3,3	32,8	32,8
Electrónicos, CD, electrodomésticos y computación	31.300	49.623	37.375	-24,7	19,4	19,4
Juguetería	2.565	6.441	2.832	-56,0	10,4	10,4
Librería y Papelería	2.036	3.612	2.296	-36,4	12,8	12,8
Diversión y esparcimiento	8.481	8.218	9.758	18,7	15,1	15,1
Perfumería y Farmacia	2.621	4.852	2.933	-39,6	11,9	11,9
Otros	5.267	10.821	7.074	-34,6	34,3	34,3

Cuadro 5. Composición porcentual de las ventas a precios corrientes por rubro, según jurisdicción

Grupos de artículos	Composición porcentual de las ventas		
	2005	2005	2006
	Enero	Diciembre	Enero
Total del Gran Bs.As.	100,0	100,0	100,0
Indumentaria calzado y marroquinería	44,5	52,2	44,7
Ropa y accesorios deportivos	6,0	6,8	6,1
Amoblamiento, decoración y textiles para el hogar	5,0	4,7	3,5
Patio de comidas, alimentos y kioscos	11,0	7,6	12,7
Electrónicos, CD, electrodomésticos y computación	18,0	14,6	17,7
Juguetería	1,7	2,4	1,8
Librería y Papelería	2,0	1,9	1,9
Diversión y esparcimiento	4,6	2,3	4,5
Perfumería y Farmacia	2,9	3,1	2,6
Otros	4,3	4,5	4,5
Ciudad de Buenos Aires	100,0	100,0	100,0
Indumentaria calzado y marroquinería	51,7	58,3	52,9
Ropa y accesorios deportivos	5,0	5,6	5,0
Amoblamiento, decoración y textiles para el hogar	2,4	4,7	2,3
Patio de comidas, alimentos y kioscos	13,7	7,5	13,7
Electrónicos, CD, electrodomésticos y computación	11,8	9,2	11,2
Juguetería	1,8	2,1	1,9
Librería y Papelería	2,5	2,4	2,3
Diversión y esparcimiento	2,5	1,3	2,6
Perfumería y Farmacia	4,0	4,3	3,4
Otros	4,7	4,6	4,5
24 partidos de la prov. de Bs.As.	100,0	100,0	100,0
Indumentaria calzado y marroquinería	38,4	45,8	37,1
Ropa y accesorios deportivos	6,9	7,9	7,1
Amoblamiento, decoración y textiles para el hogar	5,0	4,7	4,6
Patio de comidas, alimentos y kioscos	10,4	7,7	11,7
Electrónicos, CD, electrodomésticos y computación	23,5	20,1	23,7
Juguetería	1,9	2,6	1,8
Librería y Papelería	1,5	1,5	1,5
Diversión y esparcimiento	6,4	3,3	6,2
Perfumería y Farmacia	2,0	2,0	1,9
Otros	4,0	4,4	4,5

Gráfico 5. Evolución de las ventas a precios corrientes de los principales rubros



En el mes de enero de 2006 la Encuesta de Centros de Compras (Shopping Centers) relevó 29 centros de compras. De ellos, 14 se encuentran ubicados en la Ciudad de Buenos Aires y los 15 restantes en los 24 partidos de la provincia de Buenos Aires.

En la Ciudad de Buenos Aires 9 de los 14 Centros de

compras tienen menos de 100 locales y los 5 restantes tienen más de 100 locales.

En los 24 partidos de la provincia de Buenos Aires 10 de los 15 Centros de compras tienen menos de 100 locales y los 5 restantes tienen más de 100 locales.

Cuadro 7. Cantidad de Centros de Compras por jurisdicción y tamaño

Período	Total	Cantidad de locales		Ciudad de Buenos Aires			24 partidos de la provincia de Buenos Aires		
		Más de 100	Hasta 100	Total	Más de 100 locales	Hasta 100 locales	Total	Más de 100 locales	Hasta 100 locales
número									
2005									
Enero	28	10	18	14	5	9	14	5	9
Diciembre	29	10	19	14	5	9	15	5	10
2006									
Enero	29	10	19	14	5	9	15	5	10

En estos Centros de compras en el mes de enero de 2006 se encuentran ubicados 2.443 locales, de los cuales el 92% están en actividad e informan ventas, el 6% permanece inactivo y un 2% son por ejemplo estudios jurídicos, consultorios médicos etc.

Una situación similar se observa al analizar el área bruta locativa. En efecto, de un total de 440 miles de m², están en condición de activos 93%, en tanto que 4% está inactivo y el 3% restante corresponde el rubro otros .

Cuadro 8. Condición de actividad de los locales y de su correspondiente área bruta locativa

Período	Todos los locales	Locales activos			Locales inactivos				
		Total	Con volumen de ventas disponibles	Otros	Total	Disponible para alquilar	En reforma	Otros motivos	
número									
Locales									
2005									
Enero	2.387	2.234	2.188	46	153	138	9	6	
Diciembre	2.452	2.320	2.265	55	132	107	11	14	
2006									
Enero	2.443	2.296	2.242	54	147	129	11	7	
Area Bruta Locativa									
2005									
Enero	434.140	408.649	397.685	10.964	25.491	23.751	1.304	436	
Diciembre	441.139	423.823	411.865	11.958	17.316	14.925	1.491	900	
2006									
Enero	441.165	421.849	409.951	11.898	19.316	17.127	1.498	691	

Teniendo en cuenta que el grueso de la ocupación que generan los Centros de compras corresponde a los locales comerciales y actividades tercerizadas, se realizó en julio de 2005 un relevamiento de la cantidad de personas ocupadas. Los resultados obtenidos pueden observarse en el cuadro

que se presenta a continuación.

La ocupación global de los centros de compras se distribuye en locales comerciales (86%), en la administración de los Centros de compra (4%), en tareas de vigilancia (5%), en tareas de limpieza (5%) y en otras tareas (1%).

Cuadro 9. Cantidad de ocupados en los Centros de Compras -Julio de 2005

Jurisdicción	Total	Administrativos	Locales Comerciales	Vigilancia	Limpieza	Otros
número de personas						
Total	19.095	731	16.355	921	909	179
Ciudad de Buenos Aires	9.336	441	7.815	473	492	115
24 partidos de la prov. de Buenos Aires	9.759	290	8.540	448	417	64

En términos de cantidad de locales, el rubro que tiene la mayor participación corresponde a Indumentaria (50%), seguido por Patio de comidas (16%); Otros (10%) y Amoblamientos (7%), el resto no supera el 5%.

En la ciudad de Buenos Aires el rubro que tiene la mayor participación es Indumentaria, (53%); Patio de comidas (15%); Otros (9%) y Amoblamientos (7%), el resto no supera el 5%.

En los 24 partidos de la provincia de Buenos Aires el rubro que tiene la mayor participación es Indumentaria (46%); Patio de comidas (16%); Otros (12%) y Amoblamientos (7%); Ropa deportivos (5%), el resto no supera el 5%.

La cantidad de locales activos de enero de 2006 con respecto a diciembre de 2005 disminuyó en 1% en tanto que respecto a enero de 2005 aumentó un 2%.

Cuadro 10. Cantidad de locales activos por rubro según jurisdicción

Grupos de artículos	Cantidad de locales activos		
	2005	2005	2006
	Enero	Diciembre	Enero
Total del Gran Bs.As.Total del Gran Bs.As.	2.188	2.264	2.242
Indumentaria calzado y marroquinería	1.079	1.128	1.111
Ropa y accesorios deportivos	91	97	97
Amoblamientos, decoración y textiles para el hogar	150	161	160
Patio de comidas, alimentos y kioscos	347	350	350
Electrónicos, CD, electrodomésticos y computación	69	70	70
Juguetería	37	39	39
Librería y Papelería	40	42	42
Diversión y esparcimiento	64	63	62
Perfumería y Farmacia	78	80	80
Otros	233	234	231
Ciudad de Buenos Aires	1.133	1.149	1.140
Indumentaria calzado y marroquinería	587	610	603
Ropa y accesorios deportivos	39	39	39
Amoblamientos, decoración y textiles para el hogar	81	78	78
Patio de comidas, alimentos y kioscos	178	170	169
Electrónicos, CD, electrodomésticos y computación	25	30	30
Juguetería	19	21	21
Librería y Papelería	23	22	22
Diversión y esparcimiento	29	25	25
Perfumería y Farmacia	50	53	53
Otros	102	101	100
24 partidos de la prov. de Bs.As.	1.055	1.115	1.102
Indumentaria calzado y marroquinería	492	518	508
Ropa y accesorios deportivos	52	58	58
Amoblamientos, decoración y textiles para el hogar	69	83	82
Patio de comidas, alimentos y kioscos	169	180	181
Electrónicos, CD, electrodomésticos y computación	44	40	40
Juguetería	18	18	18
Librería y Papelería	17	20	20
Diversión y esparcimiento	35	38	37
Perfumería y Farmacia	28	27	27
Otros	131	133	131

Teniendo en cuenta la composición por rubro del área bruta locativa total, se observa que la mayor participación corresponde a Diversión (29%), seguido por Indumentaria (27%), Patio de comidas (12%); Amoblamientos (10%); Electrónicos (6%); Otros (6%); Ropa deportiva (5%) y, el resto no supera el 5%.

En la ciudad de Buenos Aires el rubro que tiene la mayor participación es Indumentaria (34%); Diversión (21%); Patio de comidas (13%); Amoblamientos, decoración y textiles para el hogar (8%); Otros (7%); Electrónicos (5%), el resto

no supera el 5%.

En los 24 partidos de la provincia de Buenos Aires el rubro que tiene la mayor participación es Diversión (34%); Indumentaria (23%); Amoblamientos (11%); Patio (11%); Electrónicos (6%); Ropa deportiva (5%), el resto no supera el 5%.

El área bruta locativa de enero de 2006 con respecto a diciembre de 2005 disminuyó en 0,5% en tanto que respecto a enero de 2005 aumentó un 3%.

Cuadro 11. Área bruta locativa de los locales activos, por rubro, según jurisdicción

Grupos de artículos	Metros cuadrados		
	2005	2005	2006
	Enero	Diciembre	Enero
Total del Gran Bs.As.	397.685	411.865	409.951
Indumentaria calzado y marroquinería	107.311	113.254	111.562
Ropa y accesorios deportivos	18.809	20.822	20.822
Amoblamientos, decoración y textiles para el hogar	40.179	40.460	40.322
Patio de comidas, alimentos y kioscos	46.468	47.697	47.877
Electrónicos, CD, electrodomésticos y computación	20.984	23.809	23.809
Juguetería	7.041	7.103	7.103
Librería y Papelería	6.517	7.165	7.165
Diversión y esparcimiento	116.283	119.955	119.905
Perfumería y Farmacia	7.348	7.951	7.951
Otros	26.745	23.649	23.435
Ciudad de Buenos Aires	149.551	157.729	157.058
Indumentaria calzado y marroquinería	49.453	54.066	53.442
Ropa y accesorios deportivos	7.264	7.417	7.417
Amoblamientos, decoración y textiles para el hogar	13.141	12.195	12.195
Patio de comidas, alimentos y kioscos	20.966	20.805	20.790
Electrónicos, CD, electrodomésticos y computación	6.820	8.230	8.230
Juguetería	2.332	2.397	2.397
Librería y Papelería	4.147	4.314	4.314
Diversión y esparcimiento	29.781	32.766	32.766
Perfumería y Farmacia	4.030	4.646	4.646
Otros	11.617	10.893	10.861
24 partidos de la prov. de Bs.As.	248.134	254.136	252.893
Indumentaria calzado y marroquinería	57.858	59.188	58.120
Ropa y accesorios deportivos	11.545	13.405	13.405
Amoblamientos, decoración y textiles para el hogar	27.038	28.265	28.127
Patio de comidas, alimentos y kioscos	25.502	26.892	27.087
Electrónicos, CD, electrodomésticos y computación	14.164	15.579	15.579
Juguetería	4.709	4.706	4.706
Librería y Papelería	2.370	2.851	2.851
Diversión y esparcimiento	86.502	87.189	87.139
Perfumería y Farmacia	3.318	3.305	3.305
Otros	15.128	12.756	12.574

Cuadro 12. Ventas promedio por local activo¹ a precios corrientes, por rubro, según jurisdicción

Período	Total	Indumentaria calzado y marroquinería	Ropa y accesorios deportivos	Amoblamiento, decoración y textiles para el hogar	Patio de comidas, alimentos y kioscos	Electrónicos, CD, electrodomésticos y computación	Juguetería	Librería y papelería	Diversión y esparcimiento	Perfumería y farmacia	Otros
Total del Gran Buenos Aires											
2005 Enero	112,3	101,4	163,2	82,0	77,8	639,4	113,6	120,7	177,1	92,1	45,3
Diciembre	220,6	230,9	346,3	145,8	108,0	1039,4	303,5	228,0	183,2	195,5	96,1
2006 Enero	135,5	122,3	190,7	66,9	110,0	769,0	143,9	136,4	218,7	99,0	59,3
Ciudad de Buenos Aires											
2005 Enero	99,6	99,5	144,5	32,9	86,6	530,8	104,5	121,4	96,5	91,2	51,8
Diciembre	219,4	241,1	362,6	151,4	110,5	771,2	257,0	271,0	132,9	203,5	115,4
2006 Enero	128,4	128,4	187,8	43,5	118,9	548,4	132,4	156,0	152,0	94,1	66,2
24 partidos de la provincia de Buenos Aires											
2005 Enero	126,0	103,6	177,2	56,6	81,9	711,4	142,5	119,8	242,3	93,6	40,2
Diciembre	221,8	218,8	338,7	140,5	105,7	1240,6	357,8	180,6	216,3	179,7	81,4
2006 Enero	142,9	114,9	192,6	89,2	101,6	934,4	157,3	114,8	263,7	108,6	54,0

¹Comprende los locales activos con volumen de ventas disponible.

Cuadro 13. Ventas promedio por m² a precios corrientes, por rubro, según jurisdicción

Período	Total	Indumentaria calzado y marroquinería	Ropa y accesorios deportivos	Amoblamiento, decoración y textiles para el hogar	Patio de comidas, alimentos y kioscos	Electrónicos, CD, electrodomésticos y computación	Juguetería	Librería y papelería	Diversión y esparcimiento	Perfumería y farmacia	Otros
Total del Gran Buenos Aires											
2005 Enero	618	1.019	789	306	581	2.103	597	741	97	977	395
Diciembre	1.212	2.300	1.623	580	793	3.056	1.666	1.336	98	1.967	951
2006 Enero	741	1.217	888	265	804	2.261	790	799	113	996	584
Ciudad de Buenos Aires											
2005 Enero	755	1.181	776	203	735	1.946	852	673	98	1.132	455
Diciembre	1.598	2.721	1.907	969	903	2.811	2.251	1.382	101	2.322	1.070
2006 Enero	932	1.449	988	278	967	1.999	1.160	795	116	1.073	610
24 partidos de la provincia de Buenos Aires											
2005 Enero	536	881	738	244	543	2.210	545	859	98	790	348
Diciembre	973	1.915	1.465	413	708	3.185	1.369	1.267	94	1.468	848
2006 Enero	623	1.004	833	260	679	2.399	602	805	112	887	563

¹Comprende el área bruta locativa correspondiente a los locales con volumen de ventas disponible.

Cuadro 14. Cantidad de salas cinematográficas, cantidad de espectadores y cantidad de espectadores por sala, por jurisdicción

Período	Cantidad de salas cinematográficas	Cantidad de espectadores	Cantidad promedio de espectadores por sala
Total del Gran Buenos Aires		número	
2005 Enero	147	1.076.790	7.325
Diciembre	147	990.042	6.735
2006 Enero	148	1.117.006	7.547
Ciudad de Buenos Aires			
2005 Enero	34	350.743	10.316
Diciembre	34	306.608	9.018
2006 Enero	35	349.161	9.976
24 partidos de la provincia de Buenos Aires			
2005 Enero	113	726.047	6.425
Diciembre	113	683.434	6.048
2006 Enero	113	767.845	6.795

La concurrencia a las 148 salas cinematográficas en el mes de enero de 2006 fue de 1.117.006 espectadores, en tanto que el promedio por sala fue de 7.547 espectadores.

En la Ciudad de Buenos Aires la cantidad de salas asciende a 35 y los espectadores alcanzaron a 349.161, con una cantidad promedio de 9.976 espectadores por sala.

En los 24 partidos de la provincia de Buenos Aires la cantidad de salas asciende a 113, los espectadores fueron 767.845 y el promedio de espectadores por sala fue de 6.795.

Cuadro 15. Cantidad de personal ocupado de las administraciones de los Centros de Compras¹.

Período	Total del Gran Buenos Aires	Ciudad de Buenos Aires	24 partidos de la provincia de Buenos Aires
Total del Gran Buenos Aires		número	
2005 Enero	1.244	713	531
Diciembre	1.269	737	532
2006 Enero	1.285	746	539

El personal ocupado total en el mes de enero de 2006 alcanzó a 1.285 personas. Si se compara con enero de 2005 la ocupación se incrementó en un 3%, en tanto que respecto a diciembre de 2005 se verificó un aumento de 1%.

¹El personal ocupado que se presenta en este cuadro, se refiere exclusivamente al personal de las administraciones de los Centros de Compras.

Cuadro 16. Ingresos de las administraciones de los Centros de Compras, por jurisdicción

Período	Total del Gran Buenos Aires	Ciudad de Buenos Aires	24 partidos de la provincia de Buenos Aires
en miles de \$			
Total del Gran Buenos Aires			
2005 Enero	29.161	17.681	11.480
Diciembre	37.773	21.487	16.286
2006 Enero	48.804	21.636	27.168

Los ingresos de las administraciones de los Centros de compras alcanzaron a \$48,8 millones, correspondiendo \$21,6 millones de pesos a la Ciudad de Buenos Aires y \$27,2 millones a los 24 partidos de la provincia de Buenos Aires.

Si se los compara con enero de 2005, se incrementaron a nivel total un 67% y respecto a diciembre son un 29% más altos.

Cuadro 17. Evolución de los índices de precios implícitos de la Encuesta de Centros de compras
Índice base 1997=100

	1997	1998	1999	2000	2001	2002	2003	2004	2005	2006
	100,0	97,6	93,8	90,2	86,5	116,1	135,8	146,4	185,2	
Enero	100,9	98,5	95,3	91,9	86,8	87,1	127,4	135,6	152,9	169,0
Febrero	100,3	98,0	94,4	91,4	85,1	88,9	127,3	134,2	151,5	168,4
Marzo	100,7	98,7	94,8	91,5	86,3	94,1	132,8	141,5	158,4	
Abril	101,1	98,8	95,1	91,4	88,3	109,7	137,2	144,1	162,3	
Mayo	101,0	98,7	94,9	91,1	88,6	114,9	137,8	146,3	163,2	
Junio	100,8	98,4	94,7	90,7	88,1	119,1	137,6	146,8	163,5	
Julio	100,1	97,7	93,9	90,2	87,3	119,8	134,3	144,2	159,9	
Agosto	99,1	96,6	92,8	89,5	86,0	122,1	134,5	145,3	160,1	
Septiembre	99,5	96,8	92,7	89,5	85,9	126,3	137,0	149,6	164,9	
Octubre	99,4	96,4	92,6	89,0	85,4	129,7	139,1	151,8	169,1	
Noviembre	99,3	96,2	92,5	88,6	85,3	130,1	138,8	152,8	171,2	
Diciembre	99,0	95,8	92,2	87,6	84,7	130,7	139,4	154,5	171,8	

Cuadro 18. Variaciones interanuales de los índices de precios implícitos de la Encuesta de Centros de compras

	1998	1999	2000	2001	2002	2003	2004	2005	2006
				en %					
	-2,4	-3,9	-3,8	-4,1	34,2	17,0	7,8	26,5	
Enero	-2,4	-3,2	-3,6	-5,5	0,3	46,3	6,4	12,8	10,5
Febrero	-2,3	-3,7	-3,2	-6,9	4,5	43,2	5,4	12,9	11,1
Marzo	-2,0	-4,0	-3,5	-5,7	9,0	41,1	6,6	11,9	
Abril	-2,3	-3,7	-3,9	-3,4	24,2	25,1	5,0	12,6	
Mayo	-2,3	-3,9	-4,0	-2,7	29,7	19,9	6,2	11,6	
Junio	-2,4	-3,8	-4,2	-2,9	35,2	15,5	6,7	11,4	
Julio	-2,4	-3,9	-3,9	-3,2	37,2	12,1	7,4	10,9	
Agosto	-2,5	-3,9	-3,6	-3,9	42,0	10,2	8,0	10,2	
Septiembre	-2,7	-4,2	-3,5	-4,0	47,0	8,5	9,2	10,2	
Octubre	-3,0	-3,9	-3,9	-4,0	51,9	7,2	9,1	11,4	
Noviembre	-3,1	-3,8	-4,2	-3,7	52,5	6,7	10,1	12,1	
Diciembre	-3,2	-3,8	-5,0	-3,3	54,3	6,7	10,8	11,2	

Cuadro 19. Ventas de Centros de Compras. Series a precios corrientes, a precios constantes, desestacionalizada a precios constantes y tendencia y sus variaciones. Índices base 1997=100

Período	Precios Corrientes			Precios Constantes			Desestacionalizada a Precios Constantes			Tendencia Ciclo	
	Serie	Variaciones porcentuales		Serie	Variaciones porcentuales		Serie	Variaciones porcentuales		Serie	Variaciones porcentuales mensual
		mensual	interanual		mensual	interanual		mensual	interanual		
2003	Ene	94,5	-43,8	72,6	-42,3	18,2	91,4	-0,2	16,7	93,5	1,6
	Feb	92,3	-2,3	60,6	-2,3	12,2	94,2	3,1	12,4	94,7	1,3
	Mar	124,4	34,9	44,5	29,2	2,3	98,8	4,9	8,9	95,8	1,2
	Abr	124,2	-0,2	55,2	-3,4	24,1	93,8	-5,1	16,4	96,9	1,1
	May	128,5	3,5	46,4	3,1	22,1	94,9	1,2	17,7	98,3	1,4
	Jun	136,1	5,9	27,5	6,0	10,3	94,8	-0,1	14,4	99,9	1,6
	Jul	151,6	11,4	35,4	14,2	20,9	103,6	9,3	23,0	101,9	2,0
	Ago	147,7	-2,5	40,1	-2,7	27,2	106,5	2,8	22,4	104,1	2,2
	Sep	124,8	-15,5	29,1	-17,0	18,9	108	1,4	24,0	106,6	2,4
	Oct	152,4	22,0	31,2	20,2	22,3	109,4	1,3	20,0	109,2	2,4
	Nov	150,6	-1,1	35,0	-0,8	26,6	111,8	2,2	22,1	111,9	2,5
	Dic	225,8	49,9	34,4	49,1	26,0	115,2	3,0	25,8	114,7	2,5
2004	Ene	135,3	-40,1	43,3	-38,4	34,5	116,9	1,5	27,9	117,4	2,4
	Feb	131,1	-3,1	42,1	-2,0	34,9	117,7	0,7	24,9	120,0	2,2
	Mar	153,2	16,8	23,1	10,6	15,5	121,4	3,1	22,9	122,3	1,9
	Abr	173,0	13,0	39,3	11,0	32,7	124,4	2,5	32,6	124,2	1,6
	May	183,1	5,9	42,5	4,2	34,2	128,2	3,1	35,1	125,8	1,3
	Jun	190,3	3,9	39,8	3,5	31,0	128,5	0,2	35,5	127	1,0
	Jul	202,9	6,6	33,8	8,6	24,6	125,6	-2,3	21,2	128	0,8
	Ago	179,2	-11,7	21,3	-12,4	12,3	126,3	0,6	18,6	129	0,8
	Sep	168,0	-6,3	34,6	-8,9	23,3	131,0	3,7	21,3	130,2	0,9
	Oct	210,3	25,2	38,0	23,3	26,5	131,0	0,0	19,7	131,5	1,0
	Nov	187,5	-10,8	24,5	-11,4	13,0	134,0	2,3	19,9	132,9	1,1
	Dic	294,2	56,9	30,3	55,2	17,6	138,5	3,4	20,2	134,5	1,2
2005	Ene	182,4	-38,0	34,7	-37,4	19,4	138,9	0,3	18,8	136,2	1,3
	Feb	156,0	-14,4	19,0	-13,6	5,3	136,3	-1,9	15,8	137,9	1,2
	Mar	201,5	29,1	31,6	23,5	17,6	137,6	1,0	13,3	139,6	1,2
	Abr	221,8	10,1	28,2	7,5	13,8	142,8	3,8	14,8	141,4	1,3
	May	220,3	-0,7	20,3	-1,2	7,8	143,8	0,7	12,2	143,3	1,3
	Jun	235,5	6,9	23,7	6,7	11,1	143,4	-0,3	11,6	145,2	1,3
	Jul	273,7	16,2	34,9	18,8	21,6	147,0	2,5	17,0	147,2	1,4
	Ago	227,5	-16,9	26,9	-16,9	15,2	149,5	1,7	18,4	149,3	1,4
	Sep	215,9	-5,1	28,5	-7,9	16,6	152,3	1,9	16,3	151,5	1,5
	Oct	269,0	24,6	27,9	21,5	14,9	153,3	0,7	17,0	153,5	1,3
	Nov	256,0	-4,8	36,5	-6,0	21,8	159,4	4,0	19,0	155,5	1,3
	Dic	370,5	44,7	25,9	44,3	13,3	155,3	-2,6	12,1	157,2	1,1
2006	Ene	225,5	-39,1	23,6	-38,2	11,9	160,9	3,6	15,8	158,6	0,9
	Feb	202,1	-10,4	29,6	-10,0	16,5	160,0	-0,6	17,4	159,7	0,7

SINTESIS METODOLOGICA

Características del ajuste estacional:

Como es habitual anualmente, se revisaron las opciones para la modelización. Una nueva política de tratamiento de series, prevé en adelante, una posible revisión de características del ajuste cada 6 meses.

- Modelo ajustado: ARIMA log (0 1 1)(0 1 1)₁₂
- Ajuste de efecto por días de actividad (efecto trading days que considera el día de la semana en que cae el 1 de mayo (a partir de 1999) , el 25 de diciembre y el 1 de enero)
- Ajuste de efecto pascuas con 1 día de impacto gradual
- Ajuste de variación por outliers

Estimación de la Tendencia – Ciclo:

La tendencia ciclo se estima utilizando la metodología recomendada por la Dra. Estela Dagum. Esta consiste esencialmente en un suavizado especial de la serie desestacionalizada obtenida mediante un post procesamiento utilizando opciones específicas. Dichas opciones son:

- v Extensión de la serie desestacionalizada modificada por valores extremos con el modelo Arima log (011) (001)₁₂ .
- v Henderson de 13 términos para estimar la tendencia usando límites más estrictos para la identificación y reemplazo de los valores extremos.