



Encuesta de CENTROS DE COMPRAS (Shopping Centers)

FEBRERO 2007

En el mes de febrero de 2007, la Encuesta de Centros de Compras (Shopping Centers) relevó 30 centros de compras. De ellos, 15 se encuentran ubicados en la Ciudad de Buenos Aires y los 15 restantes en el conurbano bonaerense.

- Ventas a precios constantes desestacionalizadas:

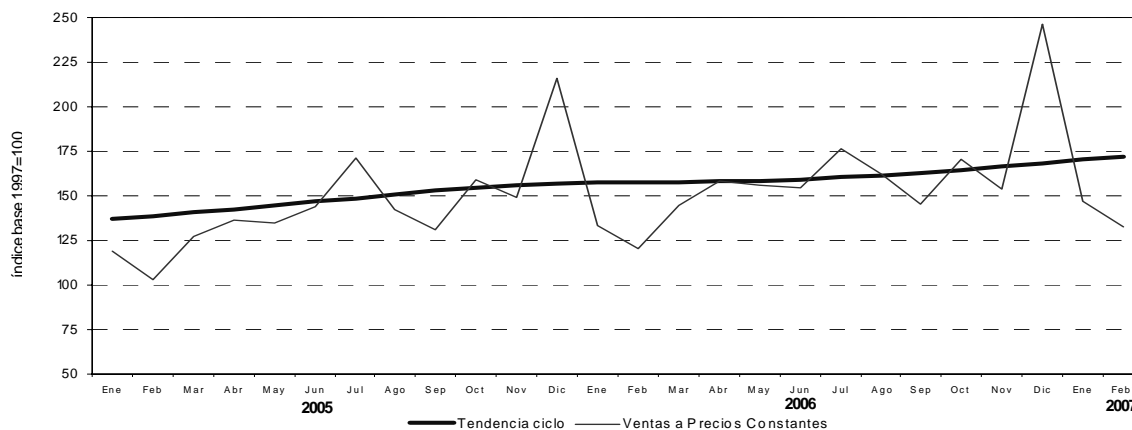
Las ventas desestacionalizadas a precios constantes aumentaron 1,4% con respecto a enero de 2007. La evolución interanual registró una variación positiva de 9,9%.

La tendencia ciclo registró una suba de 1,0% con relación al mes anterior.

Cuadro 1. Ventas a precios constantes. Series desestacionalizada y tendencia ciclo. Variaciones porcentuales

Período	Variación porcentual		
	respecto al período anterior	Tendencia Ciclo	respecto a igual período del año anterior
	Desestacionalizada		Desestacionalizada
2006 Feb	-0,8	0,2	17,1
2007 Ene	3,9	1,1	7,5
Feb*	1,4	1,0	9,9

Gráfico 1. Evolución mensual de las series de ventas a precios constantes y tendencia ciclo



- Ventas a precios corrientes con estacionalidad:

En febrero de 2007, las ventas a precios corrientes alcanzaron 338,9 millones de pesos, lo cual representa un incremento de 24,5% con respecto a febrero de 2006 y una disminución de 9,9% con relación a enero de 2007. La variación interanual de las ventas del primer bimestre del año 2007 fue de 24,1%.

Cuadro 2. Evolución de las ventas a precios corrientes. Variaciones porcentuales

Período	Ventas a precios corrientes en millones de pesos	Variación porcentual		
		respecto al período anterior	respecto a igual período del año anterior	del acumulado desde enero hasta cada mes del año respecto a igual período del año anterior
2005	3.814,0	28,2	///	///
2006	4.752,2	24,6	///	///
2006 Feb	272,2	-10,4	29,5	26,3
2007 Ene	376,1	-41,1	23,8	23,8
Feb*	338,9	-9,9	24,5	24,1

SERIE DE VENTAS A PRECIOS CORRIENTES SIN DESESTACIONALIZAR

Análisis de los resultados de Enero de 2007

En el mes de enero de 2007, las ventas totales de los 30 centros de compras ubicados en la Ciudad de Buenos Aires y en los 24 partidos de la provincia de Buenos Aires alcanzaron a \$ 376,1 millones. Esto representa una disminución de 41,1% respecto a diciembre de 2006 y un incremento de 23,8% respecto a enero de 2006.

En la Ciudad de Buenos Aires, las ventas de enero de

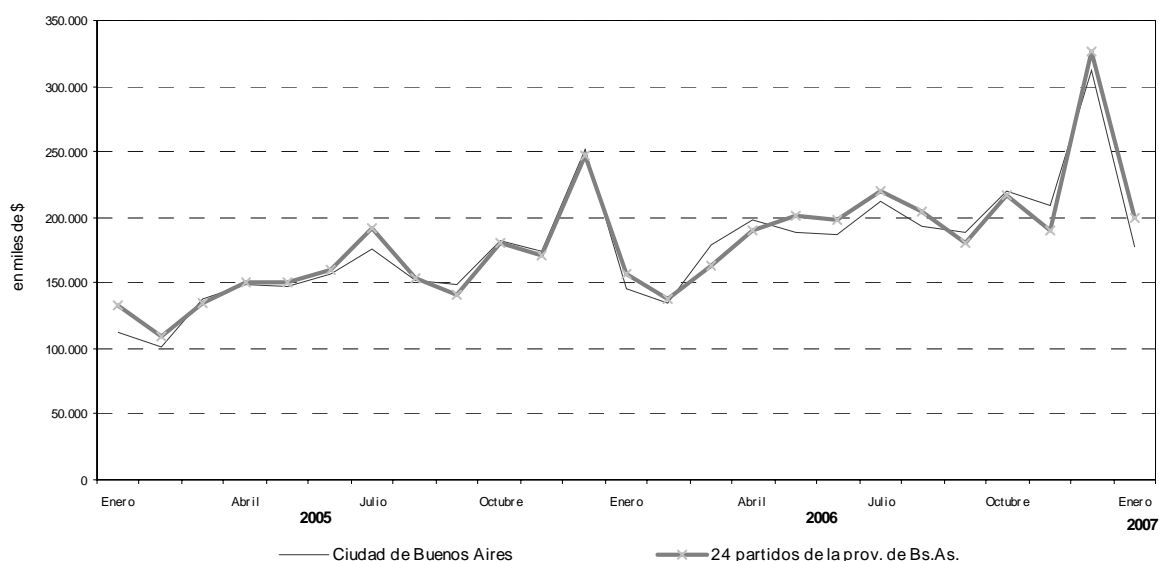
2007 respecto a diciembre de 2006 disminuyeron 43,4%, en tanto que para el mismo mes del año 2006 la variación positiva fue de 20,8%.

En los 24 partidos de la provincia de Buenos Aires, las ventas de enero de 2007 disminuyeron 38,8% respecto a diciembre de 2006, mientras que para igual mes del año anterior se observa una variación positiva de 26,5%.

Cuadro 3. Evolución de las ventas a precios corrientes, por jurisdicción. Variaciones porcentuales.

Jurisdicción	Ventas a precios corrientes en miles de pesos			Variación porcentual		
	2006	2006	2007	respecto al período anterior	respecto a igual período del año anterior	del acumulado desde enero hasta cada mes del año respecto a igual período del año anterior
	Enero	Diciembre	Enero			
Total del Gran Bs.As.	303.853	638.424	376.134	-41,1	23,8	23,8
Ciudad de Buenos Aires	146.329	312.567	176.826	-43,4	20,8	20,8
24 partidos de la prov. de Bs.As.	157.524	325.857	199.308	-38,8	26,5	26,5

Gráfico 2. Evolución mensual de las ventas totales a precios corrientes por jurisdicción



Signos convencionales

- * Dato provisorio
- Dato igual a cero
- Dato infimo, menos de la mitad del último dígito mostrado
- . Dato no registrado
- ... Dato no disponible a la fecha de presentación de los resultados
- /// Dato que no corresponde presentar debido a la naturaleza de las cosas o del cálculo
- s Dato confidencial por aplicación de las reglas del secreto estadístico
- e Dato estimado por extrapolación, proyección o imputación

Nota: por razones operativas no se incluye la actividad de los "stands" y góndolas. No se consideran las ventas de los supermercados ubicados en los Centros de Compras por cuanto su actividad se releva en la Encuesta de Supermercados del INDEC. Los totales por suma pueden no coincidir por los redondeos en las cifras parciales.

Los locales activos con volumen de ventas disponible son aquellos que proporcionan a la administración central del Centro de Compras, o en su defecto al INDEC directamente, la información referida al monto total de las ventas correspondientes al mes de referencia. El área bruta locativa comprende el total del área diseñada para ocupación del locatario.

Si se comparan las ventas totales a precios corrientes de enero de 2007 con las de diciembre de 2006, se observan disminuciones en las ventas de Juguetería (57,0%); Indumentaria (49,5%); Ropa deportiva (43,5%); Perfumería (43,4%); Otros (42,0%); Librería (41,9%); Electrónicos (34,2%) y Amoblamientos (32,4%). Como contrapartida, se observa un único aumento en Diversión

(29,2%).

Si se tiene en cuenta la variación interanual de enero de 2007, se observan variaciones positivas en todos los rubros; habiéndose registrado la mayor suba en el rubro Amoblamientos (73,0%), seguido por Perfumería (44,7%), Otros (37,5%), Electrónicos (36,9%), Ropa deportiva (31,1%) y Librería (20,9%).

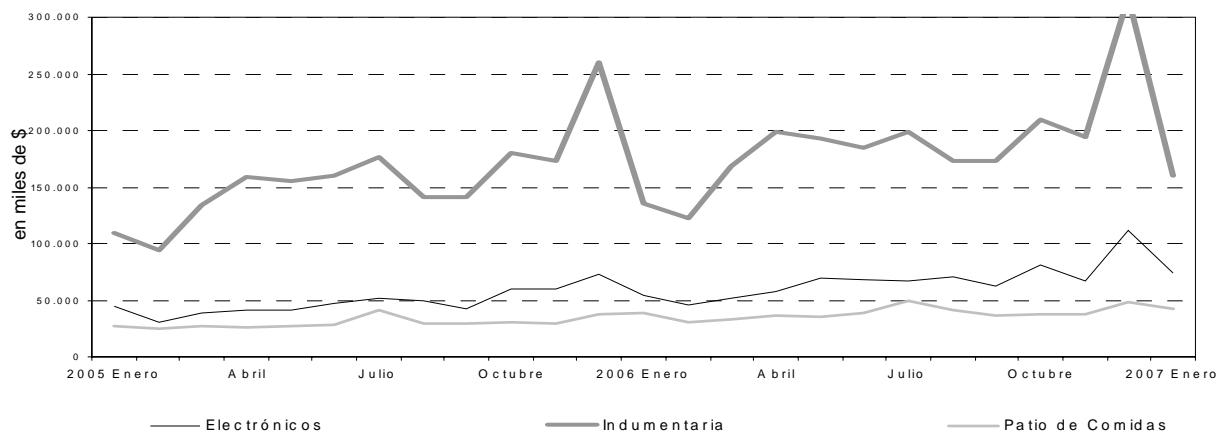
Cuadro 4. Evolución de las ventas a precios corrientes, por rubros, según jurisdicción. Variaciones porcentuales.

Grupos de artículos	Ventas a precios corrientes en miles de pesos			Variación porcentual		
	2006	2006	2007	respecto al período anterior	respecto a igual período del año anterior	del acumulado desde enero hasta cada mes del año respecto a igual período del año anterior
	Enero	Diciembre	Enero			
Total del Gran Bs.As.	303.853	638.424	376.134	-41,1	23,8	23,8
Indumentaria calzado y marroquinería	135.821	317.366	160.254	-49,5	18,0	18,0
Ropa y accesorios deportivos	18.498	42.946	24.248	-43,5	31,1	31,1
Amoblamientos, decoración y textiles para el hogar	10.705	27.386	18.519	-32,4	73,0	73,0
Patio de comidas, alimentos y kioscos	38.493	48.585	41.986	-13,6	9,1	9,1
Electrónicos, CD, electrodomésticos y computación	53.827	111.975	73.703	-34,2	36,9	36,9
Juguetería	5.613	14.833	6.379	-57,0	13,6	13,6
Librería y Papelería	5.727	11.906	6.923	-41,9	20,9	20,9
Diversión y esparcimiento	13.557	10.706	13.828	29,2	2,0	2,0
Perfumería y Farmacia	7.918	20.264	11.461	-43,4	44,7	44,7
Otros	13.694	32.457	18.833	-42,0	37,5	37,5
Ciudad de Buenos Aires	146.329	312.567	176.826	-43,4	20,8	20,8
Indumentaria calzado y marroquinería	77.449	178.187	90.200	-49,4	16,5	16,5
Ropa y accesorios deportivos	7.325	17.354	8.977	-48,3	22,6	22,6
Amoblamientos, decoración y textiles para el hogar	3.392	13.748	9.636	-29,9	184,1	184,1
Patio de comidas, alimentos y kioscos	20.095	24.274	19.828	-18,3	-1,3	-1,3
Electrónicos, CD, electrodomésticos y computación	16.452	34.942	22.157	-36,6	34,7	34,7
Juguetería	2.781	6.123	2.415	-60,6	-13,2	-13,2
Librería y Papelería	3.431	7.098	4.073	-42,6	18,7	18,7
Diversión y esparcimiento	3.799	3.674	4.937	34,4	30,0	30,0
Perfumería y Farmacia	4.985	13.655	6.625	-51,5	32,9	32,9
Otros	6.620	13.512	7.978	-41,0	20,5	20,5
24 partidos de la prov. de Bs.As.	157.524	325.857	199.308	-38,8	26,5	26,5
Indumentaria calzado y marroquinería	58.372	139.179	70.054	-49,7	20,0	20,0
Ropa y accesorios deportivos	11.173	25.592	15.271	-40,3	36,7	36,7
Amoblamientos, decoración y textiles para el hogar	7.313	13.638	8.883	-34,9	21,5	21,5
Patio de comidas, alimentos y kioscos	18.398	24.311	22.158	-8,9	20,4	20,4
Electrónicos, CD, electrodomésticos y computación	37.375	77.033	51.546	-33,1	37,9	37,9
Juguetería	2.832	8.710	3.964	-54,5	40,0	40,0
Librería y Papelería	2.296	4.808	2.850	-40,7	24,1	24,1
Diversión y esparcimiento	9.758	7.032	8.891	26,4	-8,9	-8,9
Perfumería y Farmacia	2.933	6.609	4.836	-26,8	64,9	64,9
Otros	7.074	18.945	10.855	-42,7	53,4	53,4

Cuadro 5. Composición porcentual de las ventas a precios corrientes por rubro, según jurisdicción

Grupos de artículos	Composición porcentual de las ventas		
	2006	2006	2007
	Enero	Diciembre	Enero
Total del Gran Bs.As.	100,0	100,0	100,0
Indumentaria calzado y marroquinería	44,7	49,7	42,6
Ropa y accesorios deportivos	6,1	6,7	6,4
Amoblamientos, decoración y textiles para el hogar	3,5	4,3	4,9
Patio de comidas, alimentos y kioscos	12,7	7,6	11,2
Electrónicos, CD, electrodomésticos y computación	17,7	17,5	19,6
Juguetería	1,8	2,3	1,7
Librería y Papelería	1,9	1,9	1,8
Diversión y esparcimiento	4,5	1,7	3,7
Perfumería y Farmacia	2,6	3,2	3,0
Otros	4,5	5,1	5,0
Ciudad de Buenos Aires	100,0	100,0	100,0
Indumentaria calzado y marroquinería	52,9	57,0	51,0
Ropa y accesorios deportivos	5,0	5,6	5,1
Amoblamientos, decoración y textiles para el hogar	2,3	4,4	5,4
Patio de comidas, alimentos y kioscos	13,7	7,8	11,2
Electrónicos, CD, electrodomésticos y computación	11,2	11,2	12,5
Juguetería	1,9	2,0	1,4
Librería y Papelería	2,3	2,3	2,3
Diversión y esparcimiento	2,6	1,2	2,8
Perfumería y Farmacia	3,4	4,4	3,7
Otros	4,5	4,3	4,5
24 partidos de la prov. de Bs.As.	100,0	100,0	100,0
Indumentaria calzado y marroquinería	37,1	42,7	35,1
Ropa y accesorios deportivos	7,1	7,9	7,7
Amoblamientos, decoración y textiles para el hogar	4,6	4,2	4,5
Patio de comidas, alimentos y kioscos	11,7	7,5	11,1
Electrónicos, CD, electrodomésticos y computación	23,7	23,6	25,9
Juguetería	1,8	2,7	2,0
Librería y Papelería	1,5	1,5	1,4
Diversión y esparcimiento	6,2	2,2	4,5
Perfumería y Farmacia	1,9	2,0	2,4
Otros	4,5	5,8	5,4

Gráfico 3. Evolución de las ventas a precios corrientes de los principales rubros



En el mes de enero de 2007, la Encuesta de Centros de Compras (Shopping Centers) relevó 30 centros de compras. De ellos, 15 se encuentran ubicados en la Ciudad de Buenos Aires y los 15 restantes en los 24 partidos de la provincia de Buenos Aires.

En la Ciudad de Buenos Aires, 10 de los 15 Centros de

compras tienen menos de 100 locales y los 5 restantes más de 100 locales.

En los 24 partidos de la provincia de Buenos Aires, 10 de los 15 Centros de compras tienen menos de 100 locales y los 5 restantes más de 100 locales.

Cuadro 7. Cantidad de Centros de Compras por jurisdicción y tamaño

Período	Total	Cantidad de locales		Ciudad de Buenos Aires			24 partidos de la provincia de Buenos Aires		
		Más de 100	Hasta 100	Total	Más de 100 locales	Hasta 100 locales	Total	Más de 100 locales	Hasta 100 locales
número									
2006									
Enero	29	10	19	14	5	9	15	5	10
Diciembre	30	10	20	15	5	10	15	5	10
2007									
Enero	30	10	20	15	5	10	15	5	10

En estos Centros de compras, en el mes de enero de 2007 se encuentran ubicados 2.464 locales, de los cuales el 91,4% están en actividad e informan ventas, mientras que el 2,1% corresponde al rubro Otros (estudios jurídicos, consultorios médicos, etc.) y el 6,5% permanece inactivo.

Una situación similar se observa al analizar el área bruta locativa. En efecto, de un total de 449,6 miles de m², están en condición de activos con volumen de ventas disponibles el 92,6%, el 2,7% restante corresponde al rubro Otros, en tanto que el 4,7% está inactivo.

Cuadro 8. Condición de actividad de los locales y de su correspondiente área bruta locativa

Período	Todos los locales	Locales activos			Locales inactivos			
		Total	Con volumen de ventas disponibles	Otros	Total	Disponible para alquilar	En reforma	Otros motivos
número								
Locales								
2006 Enero	2.443	2.296	2.242	54	147	129	11	7
Diciembre	2.451	2.304	2.252	52	147	134	7	6
2007 Enero	2.464	2.305	2.253	52	159	146	8	5
Area Bruta Locativa								
2006 Enero	441.165	421.849	409.951	11.898	19.316	17.127	1.498	691
Diciembre	448.640	428.993	416.788	12.205	19.647	18.197	688	762
2007 Enero	449.586	428.535	416.330	12.205	21.051	19.347	1.053	651

Teniendo en cuenta que el grueso de la ocupación que generan los Centros de Compras corresponde a los locales comerciales y actividades tercerizadas, se realizó en julio de 2006 un relevamiento de la cantidad de personas ocupadas. Los resultados obtenidos pueden observarse en el cua-

dro que se presenta a continuación.

La ocupación global de los centros de compras se distribuye en locales comerciales (86,8%), administrativos (3,5%), tareas de vigilancia (4,4%), tareas de limpieza (4,5%) y otras tareas (0,9%).

Cuadro 9. Cantidad de ocupados en los Centros de Compras -Julio de 2006

Jurisdicción	Total	Administrativos	Locales Comerciales	Vigilancia	Limpieza	Otros
número de personas						
Total	20.626	713	17.894	912	929	178
Ciudad de Buenos Aires	9.941	420	8.429	502	501	89
24 partidos de la prov. De Buenos Aires	10.685	293	9.465	410	428	89

En términos de cantidad de locales, el rubro que tiene la mayor participación corresponde a Indumentaria (49,3%), Patio de comidas (15,9%), Otros (10,4%) y Amoblamientos (7,1%), mientras que el resto no supera el 5%.

En la Ciudad de Buenos Aires, los rubros que tienen mayor participación son Indumentaria, (52,5%), Patio de comidas (15,2%), Otros (8,9%) y Amoblamientos (7,2%); el resto no supera el 5%.

En los 24 partidos de la provincia de Buenos

Aires, los rubros que tienen mayor participación son Indumentaria (45,9%), Patio de comidas (16,7%), Otros (12,0%), Amoblamientos (7,1%) y Ropa deportiva (5,6%); el resto no supera el 5%.

El número de locales activos en enero de 2007 (2.253) es similar a la cantidad de locales registrados en diciembre de 2006 (2.252), mientras que la relación de los mismos entre enero de 2007 y enero de 2006 evidencia una variación positiva del 0,5%.

Cuadro 10. Cantidad de locales activos por rubro según jurisdicción

Grupos de artículos	Cantidad de locales activos		
	2006	2006	2007
	Enero	Diciembre	Enero
Total del Gran Bs.As.	2.242	2.252	2.253
Indumentaria calzado y marroquinería	1.111	1.109	1.110
Ropa y accesorios deportivos	97	101	102
Amoblamientos, decoración y textiles para el hogar	160	161	161
Patio de comidas, alimentos y kioscos	350	358	358
Electrónicos, CD, electrodomésticos y computación	70	70	70
Juguetería	39	34	34
Librería y Papelería	42	43	43
Diversión y esparcimiento	62	67	67
Perfumería y Farmacia	80	74	73
Otros	231	235	235
Ciudad de Buenos Aires	1.140	1.152	1.148
Indumentaria calzado y marroquinería	603	606	603
Ropa y accesorios deportivos	39	41	40
Amoblamientos, decoración y textiles para el hogar	78	84	83
Patio de comidas, alimentos y kioscos	169	173	174
Electrónicos, CD, electrodomésticos y computación	30	29	29
Juguetería	21	17	17
Librería y Papelería	22	23	23
Diversión y esparcimiento	25	28	28
Perfumería y Farmacia	53	49	49
Otros	100	102	102
24 partidos de la prov. de Bs.As.	1.102	1.100	1.105
Indumentaria calzado y marroquinería	508	503	507
Ropa y accesorios deportivos	58	60	62
Amoblamientos, decoración y textiles para el hogar	82	77	78
Patio de comidas, alimentos y kioscos	181	185	184
Electrónicos, CD, electrodomésticos y computación	40	41	41
Juguetería	18	17	17
Librería y Papelería	20	20	20
Diversión y esparcimiento	37	39	39
Perfumería y Farmacia	27	25	24
Otros	131	133	133

Teniendo en cuenta la composición por rubro del área bruta locativa total, se observa que la mayor participación corresponde al rubro Diversión (29,8%), seguido por Indumentaria (27,2%), Patio de comidas (11,7%), Amoblamientos (9,3%), Electrónicos (6,0%), Otros y Ropa deportiva (5,4%), mientras que el resto no supera el 5%.

En la Ciudad de Buenos Aires, los rubros que tienen mayor participación son Indumentaria (34,0%), Diversión (22,3%), Patio de comidas (13,1%), Amoblamientos (7,0%), Otros (6,7%) y Electrónicos

(5,2%), mientras que el resto no supera el 5%.

En los 24 partidos de la provincia de Buenos Aires, los rubros que tienen mayor participación son Diversión (34,6%), Indumentaria (22,9%), Patio de comidas y Amoblamientos (10,8%), Electrónicos (6,4%) y Ropa deportiva (5,7%), en tanto que el resto no supera el 5%.

El área bruta locativa de enero de 2007 con respecto a diciembre de 2006 disminuyó 0,1% y con respecto a enero de 2006 aumentó 1,6%.

Cuadro 11. Area bruta locativa de los locales activos, por rubro, según jurisdicción

Grupos de artículos	Metros cuadrados		
	2006	2006	2007
	Enero	Diciembre	Enero
Total del Gran Bs.As.	409.951	416.788	416.330
Indumentaria calzado y marroquinería	111.562	113.239	113.424
Ropa y accesorios deportivos	20.822	22.162	22.366
Amoblamientos, decoración y textiles para el hogar	40.322	39.546	38.914
Patio de comidas, alimentos y kioscos	47.877	48.691	48.662
Electrónicos, CD, electrodomésticos y computación	23.809	24.821	24.821
Juguetería	7.103	6.437	6.437
Librería y Papelería	7.165	7.498	7.498
Diversión y esparcimiento	119.905	123.983	123.983
Perfumería y Farmacia	7.951	7.865	7.664
Otros	23.435	22.546	22.561
Ciudad de Buenos Aires	157.058	164.609	163.200
Indumentaria calzado y marroquinería	53.442	55.577	55.412
Ropa y accesorios deportivos	7.417	8.182	7.948
Amoblamientos, decoración y textiles para el hogar	12.195	12.477	11.450
Patio de comidas, alimentos y kioscos	20.790	21.383	21.400
Electrónicos, CD, electrodomésticos y computación	8.230	8.506	8.506
Juguetería	2.397	1.833	1.833
Librería y Papelería	4.314	4.599	4.599
Diversión y esparcimiento	32.766	36.453	36.453
Perfumería y Farmacia	4.646	4.610	4.610
Otros	10.861	10.989	10.989
24 partidos de la prov. de Bs.As.	252.893	252.179	253.130
Indumentaria calzado y marroquinería	58.120	57.662	58.012
Ropa y accesorios deportivos	13.405	13.980	14.418
Amoblamientos, decoración y textiles para el hogar	28.127	27.069	27.464
Patio de comidas, alimentos y kioscos	27.087	27.308	27.262
Electrónicos, CD, electrodomésticos y computación	15.579	16.315	16.315
Juguetería	4.706	4.604	4.604
Librería y Papelería	2.851	2.899	2.899
Diversión y esparcimiento	87.139	87.530	87.530
Perfumería y Farmacia	3.305	3.255	3.054
Otros	12.574	11.557	11.572

Cuadro 12. Ventas promedio por local activo¹ a precios corrientes, por rubro, según jurisdicción

Período	Total	Indumentaria calzado y marroquinería	Ropa y accesorios deportivos	Amoblamiento, decoración y textiles para el hogar	Patio de comidas, alimentos y kioscos	Electrónicos, CD, electrodomésticos y computación	Juguetería	Librería y papelería	Diversión y esparcimiento	Perfumería y farmacia	Otros
Total del Gran Buenos Aires											
2006 Enero	135,5	122,3	190,7	66,9	110,0	769,0	143,9	136,4	218,7	99,0	59,3
Diciembre	283,5	266,2	425,2	170,1	135,7	1599,6	436,3	279,9	159,8	273,8	138,1
2007 Enero	166,9	144,4	237,7	115,0	117,3	1052,9	187,6	161,0	206,4	157,0	80,1
Ciudad de Buenos Aires											
2006 Enero	128,4	128,4	187,8	43,5	118,9	548,4	132,4	156,0	152,0	94,1	66,2
Diciembre	271,3	294,0	423,3	163,7	140,3	1204,9	360,2	309,6	131,2	278,7	132,5
2007 Enero	154,0	149,6	224,4	116,1	114,0	764,0	142,1	177,1	176,3	135,2	78,2
24 partidos de la provincia de Buenos Aires											
2006 Enero	142,9	114,9	192,6	89,2	101,6	934,4	157,3	114,8	263,7	108,6	54,0
Diciembre	296,2	276,7	426,5	177,1	131,4	1878,9	512,4	240,4	180,3	264,4	142,4
2007 Enero	180,4	138,2	246,3	113,9	120,4	1257,2	233,2	142,5	228,0	201,5	81,6

¹Comprende los locales activos con volumen de ventas disponible.

Cuadro 13. Ventas promedio por m² a precios corrientes, por rubro, según jurisdicción

Período	Total	Indumentaria calzado y marroquinería	Ropa y accesorios deportivos	Amoblamiento, decoración y textiles para el hogar	Patio de comidas, alimentos y kioscos	Electrónicos, CD, electrodomésticos y computación	Juguetería	Librería y papelería	Diversión y esparcimiento	Perfumería y farmacia	Otros
Total del Gran Buenos Aires											
2006 Enero	741	1.217	888	265	804	2.261	790	799	113	996	584
Diciembre	1.532	2.803	1.938	693	998	4.511	2.304	1.588	86	2.576	1.440
2007 Enero	903	1.413	1.084	476	863	2.969	991	923	112	1.495	835
Ciudad de Buenos Aires											
2006 Enero	932	1.449	988	278	967	1.999	1.160	795	116	1.073	610
Diciembre	1.899	3.206	2.121	1.102	1.135	4.108	3.340	1.543	101	2.962	1.230
2007 Enero	1.083	1.628	1.129	842	927	2.605	1.318	866	135	1.437	726
24 partidos de la provincia de Buenos Aires											
2006 Enero	623	1.004	833	260	679	2.399	602	805	112	887	563
Diciembre	1.292	2.414	1.831	504	890	4.722	1.882	1.659	80	2.090	1.639
2007 Enero	787	1.208	1.059	323	813	3.159	861	983	102	1.583	988

¹Comprende el área bruta locativa correspondiente a los locales con volumen de ventas disponible.

Cuadro 14. Cantidad de salas cinematográficas, cantidad de espectadores y cantidad de espectadores por sala, por jurisdicción

Período	Cantidad de salas cinematográficas	Cantidad de espectadores	Cantidad promedio de espectadores por sala
Total del Gran Buenos Aires		número	
2006 Enero	148	1.117.006	7.547
Diciembre	152	617.126	4.060
2007 Enero	156	1.002.012	6.423
Ciudad de Buenos Aires			
2006 Enero	35	349.161	9.976
Diciembre	39	251.229	6.442
2007 Enero	43	399.398	9.288
24 partidos de la provincia de Buenos Aires			
2006 Enero	113	767.845	6.795
Diciembre	113	365.897	3.238
2007 Enero	113	602.614	5.333

La concurrencia a las 156 salas cinematográficas en el mes de enero de 2007 fue de 1.002.012 espectadores, en tanto que el promedio por sala fue de 6.423 personas.

En la Ciudad de Buenos Aires la cantidad de salas asciende a 43 y los espectadores alcanzaron a 399.398, con una cantidad promedio de 9.288 personas por sala. En los 24 partidos de la provincia de Buenos Aires, la cantidad de salas asciende a 113, los espectadores fueron 602.614 y el promedio de personas por sala fue de 5.333.

Cuadro 15. Cantidad de personal ocupado de las administraciones de los Centros de Compras¹.

Período	Total del Gran Buenos Aires	Ciudad de Buenos Aires	24 partidos de la provincia de Buenos Aires
Total del Gran Buenos Aires		número	
2006 Enero	1.285	746	539
Diciembre	1.223	744	479
2007 Enero	1.211	737	474

El personal ocupado total en el mes de enero de 2007 alcanzó a 1.211 personas. Si se compara con enero de 2006, la ocupación disminuyó en un 5,8%, en tanto que respecto a diciembre de 2006 la disminución fue de 1%.

¹El personal ocupado que se presenta en este cuadro, se refiere exclusivamente al personal de las administraciones de los Centros de Compras.

Cuadro 16. Ingresos de las administraciones de los Centros de Compras, por jurisdicción

Período	Total del Gran Buenos Aires	Ciudad de Buenos Aires	24 partidos de la provincia de Buenos Aires
Total del Gran Buenos Aires		en miles de \$	
2006 Enero	42.938	21.636	21.302
Diciembre	42.434	25.183	17.251
2007 Enero	47.290	29.372	17.918

Los ingresos de las administraciones de los Centros de Compras alcanzaron a \$47,3 millones, correspondiendo \$29,4 millones de pesos a la Ciudad de Buenos Aires y \$17,9 millones a los 24 partidos de la provincia de Buenos Aires.

Si se los compara con enero de 2006, se observa un incremento a nivel total de 10,1%, mientras que con respecto a diciembre de 2006 registraron un aumento de 11,4% .

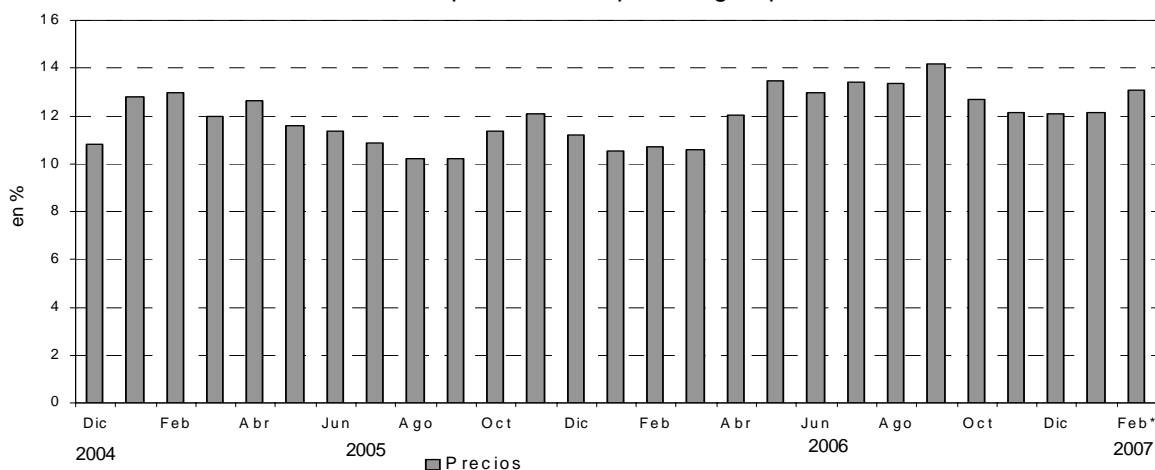
Cuadro 17. Evolución de los índices de precios implícitos de la Encuesta de Centros de compras
Indice base 1997=100

	1997	1998	1999	2000	2001	2002	2003	2004	2005	2006	2007
	100,0	97,6	93,8	90,2	86,5	116,1	135,8	146,4	185,2	183,4	
Enero	100,9	98,5	95,3	91,9	86,8	87,1	127,4	135,6	152,9	169,0	189,5
Febrero	100,3	98,0	94,4	91,4	85,1	88,9	127,3	134,2	151,5	167,8	189,7*
Marzo	100,7	98,7	94,8	91,5	86,3	94,1	132,8	141,5	158,4	175,2	
Abril	101,1	98,8	95,1	91,4	88,3	109,7	137,2	144,1	162,3	181,8	
Mayo	101,0	98,7	94,9	91,1	88,6	114,9	137,8	146,3	163,2	185,2	
Junio	100,8	98,4	94,7	90,7	88,1	119,1	137,6	146,8	163,5	184,7	
Julio	100,1	97,7	93,9	90,2	87,3	119,8	134,3	144,2	159,9	181,3	
Agosto	99,1	96,6	92,8	89,5	86,0	122,1	134,5	145,3	160,1	181,4	
Septiembre	99,5	96,8	92,7	89,5	85,9	126,3	137,0	149,6	164,9	188,3	
Octubre	99,4	96,4	92,6	89,0	85,4	129,7	139,1	151,8	169,1	190,6	
Noviembre	99,3	96,2	92,5	88,6	85,3	130,1	138,8	152,8	171,2	192,0	
Diciembre	99,0	95,8	92,2	87,6	84,7	130,7	139,4	154,5	171,8	192,5	

Cuadro 18. Variaciones interanuales de los índices de precios implícitos de la Encuesta de Centros de compras

	1998	1999	2000	2001	2002	2003	2004	2005	2006	2007
	-2,4	-3,9	-3,8	-4,1	34,2	17,0	7,8	11,5	12,4	
				en %						
Enero	-2,4	-3,2	-3,6	-5,5	0,3	46,3	6,4	12,8	10,5	12,1
Febrero	-2,3	-3,7	-3,2	-6,9	4,5	43,2	5,4	13,0	10,7	13,1*
Marzo	-2,0	-4,0	-3,5	-5,7	9,0	41,1	6,6	11,9	10,6	
Abril	-2,3	-3,7	-3,9	-3,4	24,2	25,1	5,0	12,7	12,0	
Mayo	-2,3	-3,9	-4,0	-2,7	29,7	19,9	6,2	11,6	13,5	
Junio	-2,4	-3,8	-4,2	-2,9	35,2	15,5	6,7	11,4	13,0	
Julio	-2,4	-3,9	-3,9	-3,2	37,2	12,1	7,4	10,9	13,4	
Agosto	-2,5	-3,9	-3,6	-3,9	42,0	10,2	8,0	10,2	13,3	
Septiembre	-2,7	-4,2	-3,5	-4,0	47,0	8,5	9,2	10,2	14,2	
Octubre	-3,0	-3,9	-3,9	-4,0	51,9	7,2	9,1	11,4	12,7	
Noviembre	-3,1	-3,8	-4,2	-3,7	52,5	6,7	10,1	12,1	12,1	
Diciembre	-3,2	-3,8	-5,0	-3,3	54,3	6,7	10,8	11,2	12,0	

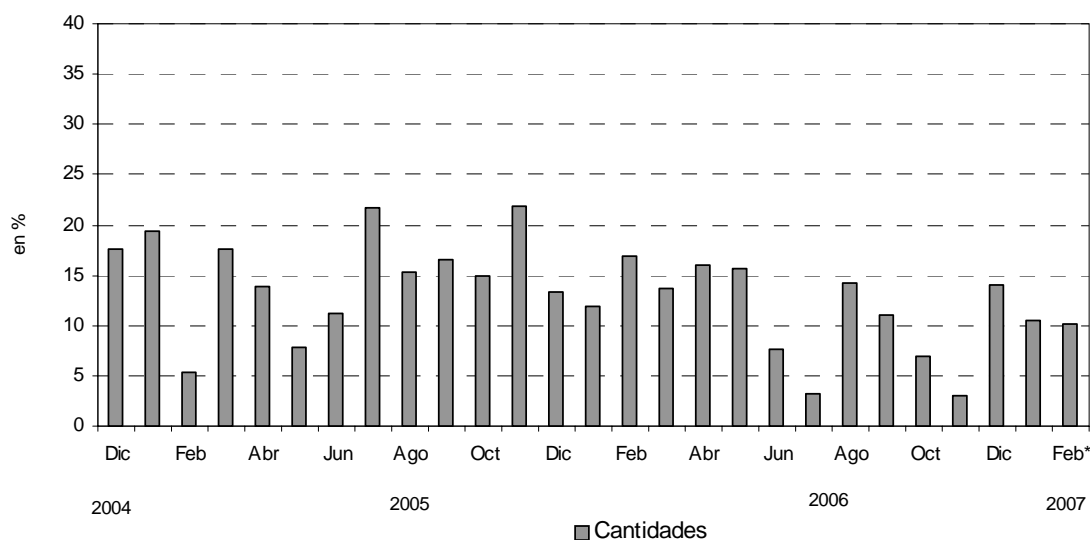
Gráfico 4. Precios, variación porcentual respecto a igual período del año anterior



Cuadro 19. Ventas de Centros de Compras. Series a precios corrientes, a precios constantes, desestacionalizada a precios constantes y tendencia y sus variaciones. Indices base 1997=100

Período	Precios Corrientes			Precios Constantes			Desestacionalizada a Precios Constantes			Tendencia Cíclo	
	Serie	Variaciones porcentuales		Serie	Variaciones porcentuales		Serie	Variaciones porcentuales		Serie	Variaciones porcentuales mensual
		mensual	interanual		mensual	interanual		mensual	interanual		
2003	Ene	94,5	-43,8	72,6	-42,3	18,2	90,9	-0,2	17,1	93,1	1,3
	Feb	92,3	-2,3	60,6	-2,3	12,2	94,6	4,1	12,1	94,2	1,2
	Mar	124,4	34,9	44,5	29,2	2,3	96,2	1,7	8,8	95,2	1,1
	Abr	124,2	-0,2	55,2	-3,4	24,1	93,8	-2,5	16,4	96,4	1,3
	May	128,5	3,5	46,4	3,1	22,1	95,4	1,6	17,6	97,9	1,5
	Jun	136,1	5,9	27,5	6,0	10,3	96,3	0,9	14,6	99,7	1,8
	Jul	151,6	11,4	35,4	14,2	20,9	103,7	7,7	23,1	101,7	2,1
	Ago	147,7	-2,5	40,1	-2,7	27,2	107,0	3,2	22,0	104,0	2,2
	Sep	124,8	-15,5	29,1	-17,0	18,9	108,1	1,0	23,3	106,5	2,3
	Oct	152,4	22,0	31,2	20,2	22,3	109,5	1,3	19,8	109,0	2,4
	Nov	150,6	-1,1	35,0	-0,8	26,6	112,7	2,9	22,2	111,5	2,3
	Dic	225,8	49,9	34,4	49,1	26,0	114,2	1,4	25,4	114,1	2,3
2004	Ene	135,3	-40,1	43,3	-38,4	34,5	116,4	1,9	28,1	116,7	2,3
	Feb	131,1	-3,1	42,1	-2,0	34,9	117,3	0,7	24,0	119,3	2,2
	Mar	153,2	16,8	23,1	10,6	15,5	116,8	-0,5	21,3	121,7	2,0
	Abr	173,0	13,0	39,3	11,0	32,7	125,8	7,7	34,1	123,8	1,7
	May	183,1	5,9	42,5	4,2	34,2	128,7	2,3	34,9	125,6	1,4
	Jun	190,3	3,9	39,8	3,5	31,0	129,6	0,7	34,6	127,0	1,2
	Jul	202,9	6,6	33,8	8,6	24,6	127,2	-1,8	22,7	128,2	1,0
	Ago	179,2	-11,7	21,3	-12,4	12,3	126,2	-0,8	17,9	129,4	0,9
	Sep	168,0	-6,3	34,6	-8,9	23,3	131,4	4,1	21,5	130,5	0,9
	Oct	210,3	25,2	38,0	23,3	26,5	130,7	-0,5	19,4	131,9	1,0
	Nov	187,5	-10,8	24,5	-11,4	13,0	134,5	2,9	19,3	133,4	1,2
	Dic	294,2	56,9	30,3	55,2	17,6	138,4	2,9	21,2	135,1	1,3
2005	Ene	182,4	-38,0	34,7	-37,4	19,4	138,6	0,2	19,1	136,9	1,3
	Feb	156,0	-14,4	19,0	-13,6	5,3	135,0	-2,6	15,1	138,8	1,4
	Mar	201,5	29,1	31,6	23,5	17,6	132,9	-1,6	13,8	140,7	1,4
	Abr	221,8	10,1	28,2	7,5	13,8	144,4	8,7	14,8	142,7	1,4
	May	220,3	-0,7	20,3	-1,2	7,8	143,1	-0,9	11,2	144,7	1,4
	Jun	235,5	6,9	23,7	6,7	11,1	146,0	2,0	12,7	146,7	1,4
	Jul	273,7	16,2	34,9	18,8	21,6	149,2	2,2	17,2	148,7	1,4
	Ago	227,5	-16,9	26,9	-16,9	15,2	148,6	-0,4	17,8	150,7	1,4
	Sep	215,9	-5,1	28,5	-7,9	16,6	153,1	3,0	16,5	152,7	1,3
	Oct	269,0	24,6	27,9	21,5	14,9	152,8	-0,2	16,9	154,4	1,1
	Nov	256,0	-4,8	36,5	-6,0	21,8	159,4	4,3	18,5	155,8	0,9
	Dic	370,5	44,7	25,9	44,3	13,3	156,8	-1,6	13,3	156,7	0,6
2006	Ene	225,5	-39,1	23,6	-38,2	11,9	159,3	1,6	14,9	157,4	0,4
	Feb	202,0	-10,4	29,5	-9,7	16,9	158,0	-0,8	17,1	157,7	0,2
	Mar	253,4	25,5	25,8	20,2	13,8	156,7	-0,8	17,9	157,9	0,1
	Abr	288,3	13,7	30,0	9,5	15,9	156,4	-0,2	8,3	158,2	0,2
	May	289,1	0,3	31,2	-1,5	15,6	161,6	3,3	12,9	158,7	0,3
	Jun	286,1	-1,0	21,5	-0,8	7,6	158,0	-2,2	8,2	159,5	0,5
	Jul	320,4	12,0	17,1	14,1	3,3	157,7	-0,2	5,7	160,5	0,6
	Ago	294,4	-8,1	29,4	-8,1	14,2	171,0	8,4	15,1	161,7	0,8
	Sep	273,6	-7,1	26,8	-10,5	11,0	163,6	-4,3	6,9	163,2	0,9
	Oct	324,1	18,4	20,5	17,1	6,9	168,0	2,7	9,9	164,8	1,0
	Nov	295,7	-8,8	15,5	-9,5	3,0	165,0	-1,7	3,5	166,5	1,1
	Dic	473,7	60,2	27,9	59,8	14,1	164,8	-0,1	5,1	168,3	1,1
2007	Ene	279,1	-41,1	23,8	-40,1	10,4	171,2	3,9	7,5	170,1	1,1
	Feb*	251,4	-9,9	24,5	-10,0	10,0	173,7	1,4	9,9	171,8	1,0

Gráfico 4. Cantidades, variación porcentual respecto a igual período del año anterior



SINTESIS METODOLOGICA

Características del ajuste estacional:

Como es habitual anualmente, se revisaron las opciones para la modelización. Una nueva política de tratamiento de series, prevé en adelante, una posible revisión de características del ajuste cada 6 meses.

- Modelo ajustado: ARIMA log (0 1 1)(0 1 1)₁₂
- Ajuste de efecto por días de actividad (efecto trading days que considera el día de la semana en que cae el 1 de mayo (a partir de 1999) , el 25 de diciembre y el 1 de enero)
- Ajuste de efecto pascuas con 1 día de impacto gradual
- Ajuste de variación por outliers

Estimación de la Tendencia – Ciclo:

La tendencia ciclo se estima utilizando la metodología recomendada por la Dra. Estela Dagum. Esta consiste esencialmente en un suavizado especial de la serie desestacionalizada obtenida mediante un post procesamiento utilizando opciones específicas. Dichas opciones son:

- v Extensión de la serie desestacionalizada modificada por valores extremos con el modelo Arima log (011) (001)₁₂.
- v Henderson de 13 términos para estimar la tendencia usando límites más estrictos para la identificación y reemplazo de los valores extremos.