



Buenos Aires, 26 de marzo de 2008

Encuesta de Centros de Compras

Febrero 2008

En el mes de febrero de 2008, la Encuesta de Centros de Compras (Shopping Centers) relevó 32 centros de compras. De ellos, 17 se encuentran ubicados en la Ciudad de Buenos Aires y los 15 restantes, en el conurbano bonaerense.

Ventas a precios constantes desestacionalizadas:

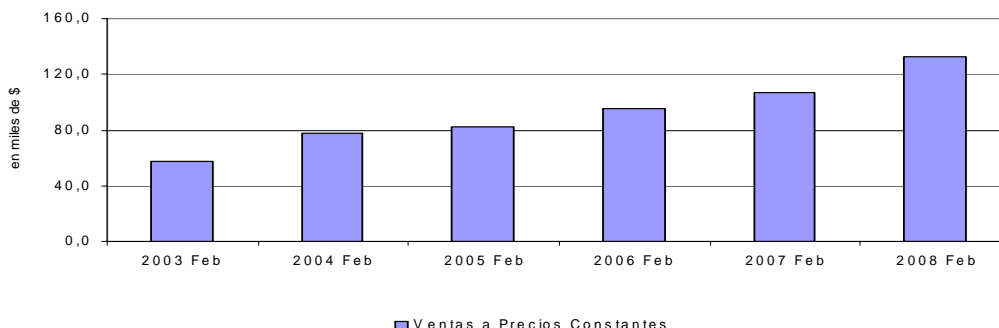
En el mes de febrero de 2008, las ventas desestacionalizadas a precios constantes se incrementaron 15,2% respecto a igual mes del año 2007.

Por su parte, la tendencia ciclo de la serie no presentó variación alguna respecto del mes anterior.

Cuadro 1. Ventas a precios constantes.

Período	Variación porcentual		
	Período anterior		Igual período año anterior
	Desestacionalizada	Tendencia ciclo	Desestacionalizada
2007 Feb	4,0	2,3	11,9
2008 Ene	2,6	0,2	24,0
Feb*	-3,4	0,0	15,2

Gráfico 1. Evolución mensual de las series de ventas a precios constantes.



Ventas a precios corrientes con estacionalidad:

Las ventas a precios corrientes en febrero de 2008 alcanzaron los 437,1 millones de pesos, lo que significa un aumento del 27,9% respecto de febrero de 2007. La variación interanual de las ventas del primer bimestre de 2008, registró un incremento del 28,7 % respecto a igual período del año anterior.

Cuadro 2. Evolución de las ventas a precios corrientes, variaciones porcentuales

Período	Ventas a precios corrientes	Período anterior	Variación porcentual	
			Igual período año anterior	Del acumulado desde enero hasta cada mes del año respecto a igual período año anterior
2006	4.752,2	24,6	///	///
2007	6.089,5	28,1	///	///
2007 Feb	341,7	-9,2	25,5	24,6
2008 Ene	486,9	-40,0	29,4	29,4
Feb *	437,1	-10,2	27,9	28,7

Serie de ventas a precios corrientes sin desestacionalizar
Análisis de los resultados de enero de 2008

En el mes de enero de 2008, las ventas totales de los 32 centros de compras ubicados en la Ciudad de Buenos Aires y en los 24 partidos de la provincia de Buenos Aires alcanzaron los \$ 486,9 millones. Esto representa un incremento del 29,4% respecto a enero de 2007.

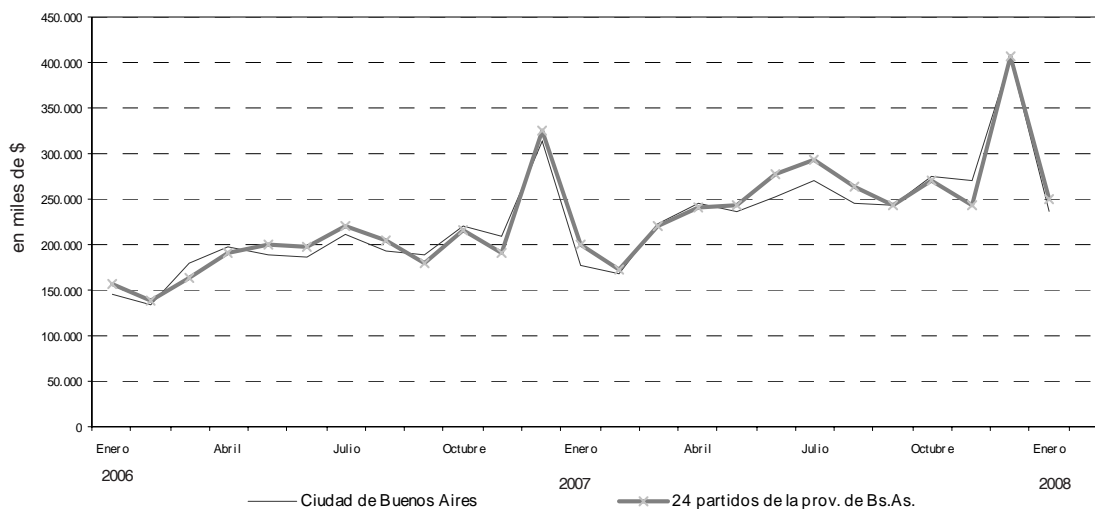
En la Ciudad de Buenos Aires, las ventas de enero de 2008 se incrementaron un 33,4% respecto a igual mes del año 2007.

En los 24 partidos de la provincia de Buenos Aires, las ventas de enero de 2008 aumentaron un 25,9% respecto a enero de 2007.

Cuadro 3. Evolución de las ventas a precios corrientes, por jurisdicción, variaciones porcentuales.

Jurisdicción	Ventas a precios corrientes en miles de pesos			Variación porcentual		
	2007		2008	Período anterior	Igual período año anterior	Del acumulado desde enero hasta cada mes del año respecto a igual período año anterior
	Enero	Diciembre	Enero			
Total del Gran Bs.As.	376.134	811.745	486.859	-40,0	29,4	29,4
Ciudad de Buenos Aires	176.826	404.041	235.878	-41,6	33,4	33,4
24 partidos de la prov. de Bs.As.	199.308	407.704	250.981	-38,4	25,9	25,9

Gráfico 2. Evolución mensual de las ventas totales a precios corrientes por jurisdicción



Nota: Por razones operativas no se incluye la actividad de los « stands » y góndolas.

No se consideran las ventas de los supermercados ubicados en los Centros de Compras por cuanto su actividad se releva en la Encuesta de Supermercados del INDEC.

Los totales por suma pueden no coincidir por los redondeos en las cifras parciales.

Los locales activos con volumen de ventas disponible son aquellos que proporcionan a la administración central del Centro de Compras, o en su defecto al INDEC directamente, la información referida al monto total de las ventas correspondientes al mes de referencia.

El área bruta locativa comprende el total del área diseñada para ocupación del locatario.

Si se comparan las ventas totales a precios corrientes de enero de 2008 con las del mismo mes del año anterior, se observan aumentos en todos los rubros siendo el más significativo Diversión y esparcimiento (48%) y, en segundo lugar, Patio de comidas (44,3%).

Considerando la variación de enero de 2008 respecto a diciembre de 2007, a excepción de Diversión y esparcimiento (50,6%), el resto de los rubros registra variaciones negativas.

En la Ciudad de Buenos Aires el rubro que registra la variación más alta respecto a igual período del año anterior es Patio de comidas (59,2%) y, en segundo lugar, Perfumería y farmacia (46,9%).

En los 24 partidos de la provincia de Buenos Aires, la mayor variación respecto a enero de 2007 corresponde a Diversión y esparcimiento (49,6%).

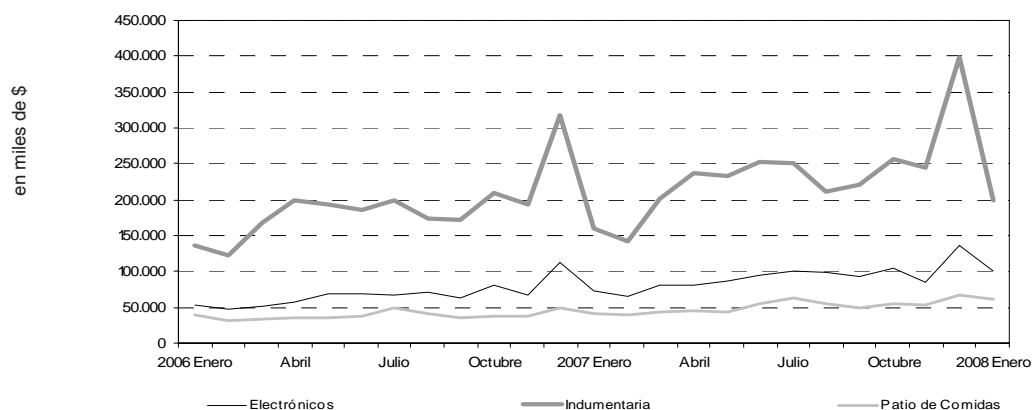
Cuadro 4. Evolución de las ventas a precios corrientes, por rubros, según jurisdicción. Variaciones porcentuales.

Grupos de artículos	Ventas a precios corrientes en miles de pesos			Variación porcentual		
	2007		2008	Período anterior	Igual período año anterior	Del acumulado desde enero hasta cada mes del año respecto a igual período año anterior
	Enero	Diciembre	Enero			
Total del Gran Bs.As.	376.134	811.745	486.859	-40,0	29,4	29,4
Indumentaria, calzado y marroquinería	160.254	398.425	199.244	-50,0	24,3	24,3
Ropa y accesorios deportivos	24.248	59.947	31.030	-48,2	28,0	28,0
Amoblamientos, decoración y textiles para el hogar	18.519	35.185	23.759	-32,5	28,3	28,3
Patio de comidas, alimentos y kioscos	41.986	67.511	60.576	-10,3	44,3	44,3
Electrónicos, CD, electrodomésticos y computación	73.703	135.632	100.062	-26,2	35,8	35,8
Juguetería	6.379	18.150	7.336	-59,6	15,0	15,0
Librería y Papelería	6.923	14.540	8.396	-42,3	21,3	21,3
Diversión y esparcimiento	13.828	13.595	20.470	50,6	48,0	48,0
Perfumería y Farmacia	11.461	27.944	14.528	-48,0	26,8	26,8
Otros	18.833	40.816	21.458	-47,4	13,9	13,9
Ciudad de Buenos Aires	176.826	404.041	235.878	-41,6	33,4	33,4
Indumentaria, calzado y marroquinería	90.200	226.952	115.013	-49,3	27,5	27,5
Ropa y accesorios deportivos	8.977	24.039	12.488	-48,1	39,1	39,1
Amoblamientos, decoración y textiles para el hogar	9.636	17.292	12.203	-29,4	26,6	26,6
Patio de comidas, alimentos y kioscos	19.828	34.837	31.568	-9,4	59,2	59,2
Electrónicos, CD, electrodomésticos y computación	22.157	42.772	30.045	-29,8	35,6	35,6
Juguetería	2.415	7.834	2.880	-63,2	19,3	19,3
Librería y Papelería	4.073	9.115	5.230	-42,6	28,4	28,4
Diversión y esparcimiento	4.937	5.149	7.169	39,2	45,2	45,2
Perfumería y Farmacia	6.625	19.044	9.733	-48,9	46,9	46,9
Otros	7.978	17.007	9.549	-43,9	19,7	19,7
24 partidos de la prov. de Bs.As.	199.308	407.704	250.981	-38,4	25,9	25,9
Indumentaria, calzado y marroquinería	70.054	171.473	84.231	-50,9	20,2	20,2
Ropa y accesorios deportivos	15.271	35.908	18.542	-48,4	21,4	21,4
Amoblamientos, decoración y textiles para el hogar	8.883	17.893	11.556	-35,4	30,1	30,1
Patio de comidas, alimentos y kioscos	22.158	32.674	29.008	-11,2	30,9	30,9
Electrónicos, CD, electrodomésticos y computación	51.546	92.860	70.017	-24,6	35,8	35,8
Juguetería	3.964	10.316	4.456	-56,8	12,4	12,4
Librería y Papelería	2.850	5.425	3.166	-41,6	11,1	11,1
Diversión y esparcimiento	8.891	8.446	13.301	57,5	49,6	49,6
Perfumería y Farmacia	4.836	8.900	4.795	-46,1	-0,8	-0,8
Otros	10.855	23.809	11.909	-50,0	9,7	9,7

Cuadro 5. Composición porcentual de las ventas a precios corrientes por rubro, según jurisdicción

Grupos de artículos	Composición porcentual de las ventas		
	2007		2008
	Enero	Diciembre	Enero
Total del Gran Bs.As.	100,0	100,0	100,0
Indumentaria, calzado y marroquinería	42,6	49,1	40,9
Ropa y accesorios deportivos	6,4	7,4	6,4
Amoblamientos, decoración y textiles para el hogar	4,9	4,3	4,9
Patio de comidas, alimentos y kioscos	11,2	8,3	12,4
Electrónicos, CD, electrodomésticos y computación	19,6	16,7	20,6
Juguetería	1,7	2,2	1,5
Librería y Papelería	1,8	1,8	1,7
Diversión y esparcimiento	3,7	1,7	4,2
Perfumería y Farmacia	3,0	3,4	3,0
Otros	5,0	5,0	4,4
Ciudad de Buenos Aires	100,0	100,0	100,0
Indumentaria, calzado y marroquinería	51,0	56,2	48,8
Ropa y accesorios deportivos	5,1	5,9	5,3
Amoblamientos, decoración y textiles para el hogar	5,4	4,3	5,2
Patio de comidas, alimentos y kioscos	11,2	8,6	13,4
Electrónicos, CD, electrodomésticos y computación	12,5	10,6	12,7
Juguetería	1,4	1,9	1,2
Librería y Papelería	2,3	2,3	2,2
Diversión y esparcimiento	2,8	1,3	3,0
Perfumería y Farmacia	3,7	4,7	4,1
Otros	4,5	4,2	4,0
24 partidos de la prov. de Bs.As.	100,0	100,0	100,0
Indumentaria, calzado y marroquinería	35,1	42,1	33,6
Ropa y accesorios deportivos	7,7	8,8	7,4
Amoblamientos, decoración y textiles para el hogar	4,5	4,4	4,6
Patio de comidas, alimentos y kioscos	11,1	8,0	11,6
Electrónicos, CD, electrodomésticos y computación	25,9	22,8	27,9
Juguetería	2,0	2,5	1,8
Librería y Papelería	1,4	1,3	1,3
Diversión y esparcimiento	4,5	2,1	5,3
Perfumería y Farmacia	2,4	2,2	1,9
Otros	5,4	5,8	4,7

Gráfico 3. Evolución de las ventas a precios corrientes de los principales rubros



Cuadro 6. Evolución de los índices de precios implícitos de la Encuesta de Centros de compras, índice base 2004=100

	2005	2006	2007	2008
	111,6	125,2	134,1	
Enero	104,4	115,4	129,1	135,1
Febrero	103,3	114,5	128,5	133,3*
Marzo	108,2	119,6	132,8	
Abril	111,1	124,3	135,9	
Mayo	111,7	126,7	136,9	
Junio	111,8	126,2	137,1	
Julio	109,3	123,8	134,1	
Agosto	109,4	123,8	132,0	
Septiembre	112,5	128,3	133,2	
Octubre	115,6	130,0	133,5	
Noviembre	117,2	131,1	135,9	
Diciembre	117,6	131,6	136,5	

Cuadro 7. Variaciones interanuales de los índices de precios implícitos de la Encuesta de Centros de compras

	2005	2006	2007	2008
		%		
	11,6	12,2	7,1	
Enero	12,7	10,5	11,9	4,6
Febrero	12,6	10,8	12,2	3,7*
Marzo	11,9	10,5	11,0	
Abril	12,9	11,9	9,3	
Mayo	11,8	13,4	8,1	
Junio	11,4	12,9	8,6	
Julio	11,0	13,3	8,3	
Agosto	10,2	13,2	6,6	
Septiembre	10,1	14,0	3,8	
Octubre	11,5	12,5	2,7	
Noviembre	12,3	11,9	3,7	
Diciembre	11,4	11,9	3,7	

La variación del Índice de Precios Implícitos de la Encuesta de Centros de Compras surge de ponderar la variación de los precios relevados en el Índice de Precios al Consumidor por el peso de los diferentes productos que integran los distintos rubros relevados en el período base.

Cuadro 8. Ventas de Centros de Compras. Series a precios corrientes, a precios constantes, desestacionalizada a precios constantes y tendencia y sus variaciones, índices base 2004=100

Período	Precios Corrientes			Precios Constantes			Desestacionalizada Precios Constantes			Tendencia Cíclo		
	Serie	Variaciones porcentuales		Serie	Variaciones porcentuales		Serie	Variaciones porcentuales		Serie	Variaciones porcentuales	
		Mensual	Interanual		Mensual	Interanual		Mensual	Interanual		Mensual	Interanual
2005	84,8	-14,4	19,0	82,1	-13,5	5,5	108,5	-1,9	15,8	109,8	1,1	1,1
Mar	109,5	29,1	31,6	101,2	23,3	17,5	110,1	1,5	19,1	111,0	1,1	1,1
Abr	120,5	10,1	28,2	108,5	7,2	13,6	110,3	0,2	10,6	112,4	1,2	1,2
May	119,7	-0,7	20,3	107,2	-1,2	7,6	113,0	2,4	11,1	113,9	1,4	1,4
Jun	128,0	6,9	23,7	114,5	6,8	11,1	115,6	2,3	12,4	115,6	1,5	1,5
Jul	148,7	16,2	34,9	136,1	18,9	21,6	118,9	2,8	18,0	117,4	1,6	1,6
Ago	123,6	-16,9	26,9	113,0	-17,0	15,2	117,8	-0,9	17,5	119,2	1,5	1,5
Sep	117,3	-5,1	28,5	104,3	-7,7	16,8	121,6	3,2	16,3	121,0	1,4	1,4
Oct	146,2	24,6	27,9	126,5	21,3	14,8	121,3	-0,2	15,6	122,5	1,3	1,3
Nov	139,1	-4,8	36,5	118,7	-6,2	21,6	128,1	5,6	19,1	123,9	1,1	1,1
Dic	201,4	44,7	25,9	171,3	44,3	13,1	124,4	-3,0	12,0	125,0	0,9	0,9
Ene	122,5	-39,2	23,6	106,2	-38,0	11,9	126,3	1,6	14,2	125,8	0,6	0,6
Feb	109,8	-10,4	29,5	95,9	-9,7	16,8	127,1	0,6	17,1	126,3	0,4	0,4
Mar	137,7	25,5	25,8	115,1	20,0	13,7	124,8	-1,8	13,3	126,6	0,2	0,2
Abr	156,6	13,7	30,0	126,0	9,5	16,1	126,0	1,0	14,2	126,8	0,2	0,2
May	157,1	0,3	31,2	124,0	-1,6	15,7	129,2	2,6	14,4	127,0	0,2	0,2
Jun	155,5	-1,0	21,5	123,2	-0,6	7,6	125,2	-3,1	8,3	127,3	0,3	0,3
Jul	174,1	12,0	17,1	140,7	14,2	3,4	124,6	-0,5	4,9	127,8	0,4	0,4
Ago	160,0	-8,1	29,4	129,2	-8,2	14,3	134,9	8,2	14,5	128,6	0,6	0,6
Sep	148,7	-7,1	26,8	115,9	-10,3	11,1	130,2	-3,5	7,1	129,6	0,8	0,8
Oct	176,1	18,4	20,5	135,4	16,8	7,0	132,8	2,0	9,5	130,9	1,0	1,0
Nov	160,7	-8,8	15,5	122,6	-9,5	3,3	132,7	-0,1	3,5	132,7	1,4	1,4
Dic	257,4	60,2	27,8	195,7	59,6	14,2	132,9	0,2	6,9	135,0	1,7	1,7
Ene	151,7	-41,1	23,8	117,5	-40,0	10,6	136,8	2,9	8,3	137,8	2,0	2,0
Feb	137,6	-9,3	25,4	107,1	-8,9	11,7	142,2	4,0	11,9	140,9	2,3	2,3
Mar	179,0	30,0	29,9	134,7	25,8	17,0	144,7	1,8	16,0	144,1	2,3	2,3
Abr	195,9	9,5	25,1	144,1	7,0	14,4	148,3	2,5	17,7	147,4	2,3	2,3
May	193,7	-1,1	23,3	141,5	-1,8	14,1	148,3	-0,1	14,7	150,6	2,1	2,1
Jun	213,4	10,1	37,2	155,6	10,0	26,3	153,5	3,5	22,6	153,5	2,0	2,0
Jul	227,5	6,6	30,7	169,7	9,1	20,6	154,9	0,9	24,2	156,3	1,8	1,8
Ago	205,4	-9,7	28,4	155,6	-8,3	20,4	160,4	3,6	18,9	158,8	1,6	1,6
Sep	196,5	-4,3	32,2	147,6	-5,1	27,4	162,0	1,0	24,4	161,1	1,4	1,4
Oct	220,2	12,1	25,1	165,0	11,8	21,9	164,4	1,5	23,8	163,0	1,2	1,2
Nov	207,1	-6,0	28,9	152,4	-7,6	24,3	165,1	0,4	24,4	164,4	0,9	0,9
Dic	327,3	58,0	27,1	239,7	57,3	22,5	165,4	0,2	24,4	165,2	0,5	0,5
Ene	196,3	-40,0	29,4	145,4	-39,3	23,7	169,7	2,6	24,0	165,5	0,2	0,2
Feb*	176,2	-10,2	27,9	132,2	-9,1	23,4	163,8	-3,4	15,2	165,5	0,0	0,0

Gráfico 4. Precios, variación porcentual respecto a igual período del año anterior

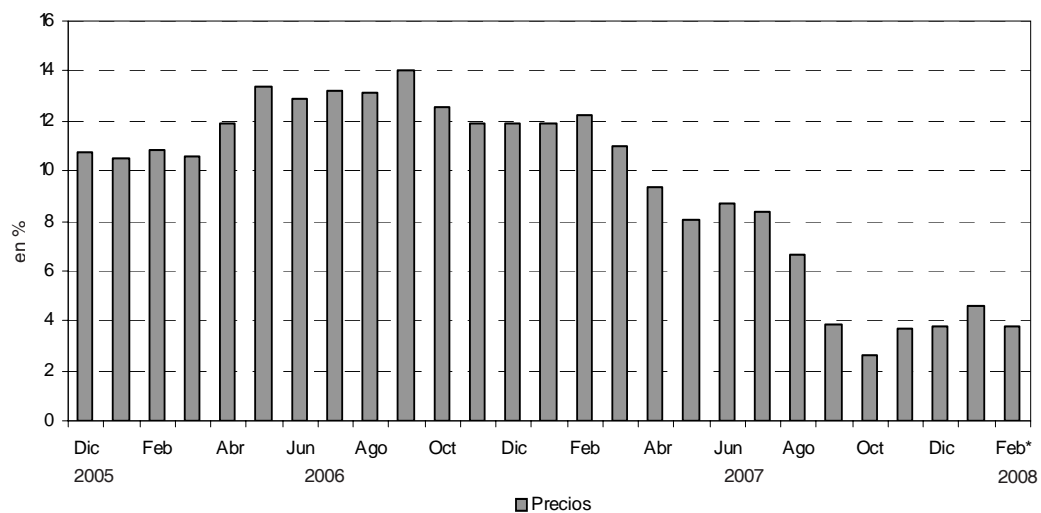
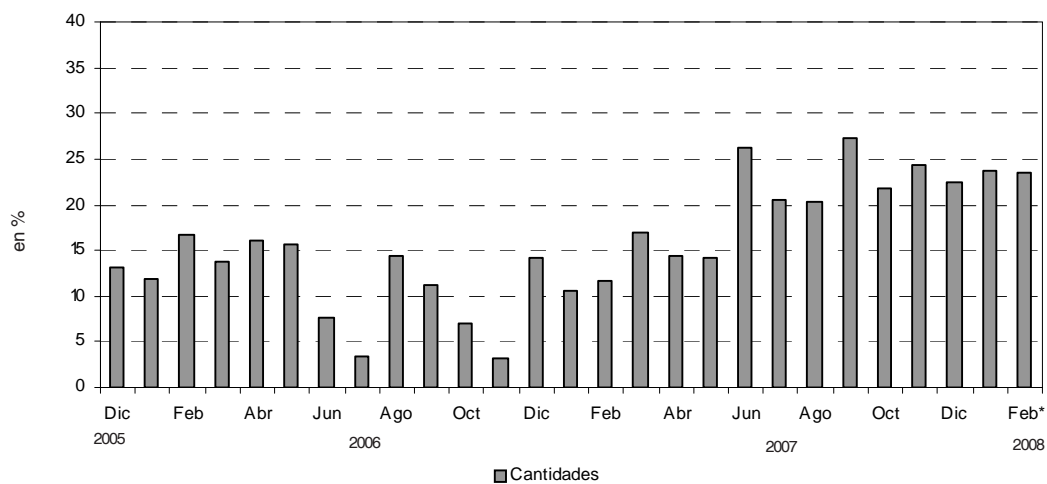


Gráfico 5. Cantidades, variación porcentual respecto a igual período del año anterior



En el mes de enero de 2008, la Encuesta de Centros de Compras (Shopping Centers) relevó 32 centros de compras. De ellos, 17 se encuentran ubicados en la Ciudad de Buenos Aires y los 15 restantes, en los 24 partidos de la provincia de Buenos Aires.

En la Ciudad de Buenos Aires, 12 de los 17 centros de compras tienen menos de 100 locales y los 5 restantes más de 100 locales.

En los 24 partidos de la provincia de Buenos Aires, 10 de los 15 centros de compras tienen menos de 100 locales y los 5 restantes más de 100 locales.

Cuadro 9. Cantidad de Centros de Compras por jurisdicción y tamaño

Período	Total	Cantidad de locales		Total	Ciudad de Buenos Aires		Total	24 partidos de la provincia de Buenos Aires	
		Más de 100	Hasta 100		Más de 100	Hasta 100		Más de 100	Hasta 100
2007 Enero	30	10	20	15	5	10	15	5	10
2008 Diciembre	32	10	22	17	5	12	15	5	10
Enero	32	10	22	17	5	12	15	5	10

En estos Centros de compras, en el mes de enero de 2008 se encuentran ubicados 2.516 locales, de los cuales el 92,2% están en actividad e informan ventas, mientras que el 2,5% corresponde al rubro Otros (estudios jurídicos, consultorios médicos, etc.) y el 5,3% permanece inactivo ya sea porque están disponibles para alquilar o porque los están reformando.

Una situación similar se observa al analizar el área bruta locativa. En efecto, de un total de 466,3 miles de m², están en condición de activos con volumen de ventas disponibles el 92,1%, el 2,6% restante corresponde al rubro Otros, en tanto que el 5,3% está inactivo especialmente por reformas ó en alquiler.

Cuadro 10. Condición de actividad de los locales y de su correspondiente área bruta locativa

Período	Todos los locales	Locales activos			Locales inactivos			
		Total	Con volumen de ventas disponibles	Otros	Total	Disponibles para alquilar	En reforma	Otros motivos
Locales								
2007 Enero	2.464	2.305	2.253	52	159	146	8	5
Diciembre	2.516	2.382	2.317	65	134	131	2	1
2008 Enero	2.516	2.384	2.320	64	132	127	4	1
Area Bruta Locativa								
2007 Enero	449.586	428.535	416.330	12.205	21.051	19.347	1.053	651
Diciembre	465.631	440.509	427.967	12.542	25.122	24.515	307	300
2008 Enero	466.282	441.556	429.315	12.241	24.726	23.960	466	300

Teniendo en cuenta que el grueso de la ocupación que generan los Centros de Compras corresponde a los locales comerciales y actividades tercerizadas, se realizó en julio de 2007 un relevamiento de la cantidad de personas ocupadas.

Los resultados obtenidos pueden observarse en el cuadro que se presenta a continuación.

La ocupación global de los centros de compras se distribuye en locales comerciales (85,9%), administrativos (3,4%), tareas de vigilancia (4,6%), tareas de limpieza (5,2%) y otras tareas (0,9%).

Cuadro 10. Condición de actividad de los locales y de su correspondiente área bruta locativa

Locales activos	Total	Administrativos	Locales comerciales	Vigilancia	Limpieza	Otros
Total	20.436	700	17.556	939	1.054	187
Ciudad de Buenos Aires	9.437	433	7.776	454	630	144
24 partidos de la prov. de Buenos Aires	10.999	267	9.780	485	424	43

En términos de cantidad de locales, el rubro que tiene la mayor participación corresponde a Indumentaria (49,8%), Patio de comidas (16,2%), Otros (10,0%) y Amoblamientos (7,2%), mientras que el resto no supera el 5%.

En la Ciudad de Buenos Aires, los rubros que tienen mayor participación son Indumentaria (52,1%), Patio de comidas (16,0%), Otros (8,4%) y Amoblamientos (7,9%); el resto no supera el 5%.

En los 24 partidos de la provincia de Buenos Aires, los rubros que tienen mayor participación son Indumentaria (47,3%), Patio de comidas (16,3%), Otros (11,8%), Amoblamientos (6,5%) y Ropa deportiva (5,4%); el resto no supera el 5%.

La cantidad de locales activos en enero de 2008 se incrementó con respecto a enero de 2007 un 3%.

Cuadro 12. Cantidad de locales activos por rubro según jurisdicción

Grupos de artículos	Cantidad de locales activos		
	2007		2008
	Enero	Diciembre	Enero
Total del Gran Bs.As.	2.253	2.317	2.320
Indumentaria, calzado y marroquinería	1.110	1.156	1.155
Ropa y accesorios deportivos	102	103	103
Amoblamientos, decoración y textiles para el hogar	161	165	167
Patio de comidas, alimentos y kioscos	358	374	375
Electrónicos, CD, electrodomésticos y computación	70	78	78
Juguetería	34	38	38
Librería y Papelería	43	40	40
Diversión y esparcimiento	67	59	59
Perfumería y Farmacia	73	74	73
Otros	235	230	232
Ciudad de Buenos Aires	1.148	1.205	1.206
Indumentaria, calzado y marroquinería	603	628	628
Ropa y accesorios deportivos	40	43	43
Amoblamientos, decoración y textiles para el hogar	83	94	95
Patio de comidas, alimentos y kioscos	174	193	193
Electrónicos, CD, electrodomésticos y computación	29	36	36
Juguetería	17	18	18
Librería y Papelería	23	22	22
Diversión y esparcimiento	28	22	22
Perfumería y Farmacia	49	49	48
Otros	102	100	101
24 partidos de la prov. de Bs.As.	1.105	1.112	1.114
Indumentaria, calzado y marroquinería	507	528	527
Ropa y accesorios deportivos	62	60	60
Amoblamientos, decoración y textiles para el hogar	78	71	72
Patio de comidas, alimentos y kioscos	184	181	182
Electrónicos, CD, electrodomésticos y computación	41	42	42
Juguetería	17	20	20
Librería y Papelería	20	18	18
Diversión y esparcimiento	39	37	37
Perfumería y Farmacia	24	25	25
Otros	133	130	131

Teniendo en cuenta la composición por rubro del área bruta locativa total, se observa que la mayor participación corresponde al rubro Indumentaria (27,9%), seguido por Diversión (26,8%), Patio de comidas (13,3%), Amoblamientos (8,3%), Otros (6,6%), Electrónicos (6,2%) y Ropa deportiva (5,6%) mientras que el resto no supera el 5%.

En la Ciudad de Buenos Aires, los rubros que tienen mayor participación son Indumentaria (33,8%), Diversión (20,3%), Patio de comidas (14,7%), Amoblamientos (7%), Otros (6,4%), Electrónicos (5,9%) y Ropa deportiva (5,1%) mientras que el resto no supera el 5%.

En los 24 partidos de la provincia de Buenos Aires, los rubros que tienen mayor participación son Diversión (31,2%), Indumentaria (24,0%), Patio de comidas (12,4%), Amoblamientos (9,1%), Otros (6,8%), Electrónicos (6,4%) y Ropa deportiva (5,9%), en tanto que el resto no supera el 5%.

El área bruta locativa de enero de 2008 con respecto a enero 2007 se incrementó en un 3,1%.

Cuadro 13. Area bruta locativa de los locales activos, por rubro, según jurisdicción

Grupos de artículos	Metros cuadrados		
	2007		2008
	Enero	Diciembre	Enero
Total del Gran Bs.As.	416.330	427.967	429.315
Indumentaria, calzado y marroquinería	113.424	119.783	119.916
Ropa y accesorios deportivos	22.366	23.928	23.928
Amoblamientos, decoración y textiles para el hogar	38.914	35.368	35.498
Patio de comidas, alimentos y kioscos	48.662	56.800	57.101
Electrónicos, CD, electrodomésticos y computación	24.821	26.656	26.656
Juguetería	6.437	6.935	6.935
Librería y Papelería	7.498	7.577	7.577
Diversión y esparcimiento	123.983	114.860	114.860
Perfumería y Farmacia	7.664	7.978	8.311
Otros	22.561	28.082	28.533
Ciudad de Buenos Aires	163.200	173.438	174.132
Indumentaria, calzado y marroquinería	55.412	58.551	58.772
Ropa y accesorios deportivos	7.948	8.830	8.830
Amoblamientos, decoración y textiles para el hogar	11.450	12.182	12.218
Patio de comidas, alimentos y kioscos	21.400	25.585	25.585
Electrónicos, CD, electrodomésticos y computación	8.506	10.280	10.280
Juguetería	1.833	1.990	1.990
Librería y Papelería	4.599	4.782	4.782
Diversión y esparcimiento	36.453	35.366	35.366
Perfumería y Farmacia	4.610	4.881	5.214
Otros	10.989	10.991	11.095
24 partidos de la prov. de Bs.As.	253.130	254.529	255.183
Indumentaria, calzado y marroquinería	58.012	61.232	61.144
Ropa y accesorios deportivos	14.418	15.098	15.098
Amoblamientos, decoración y textiles para el hogar	27.464	23.186	23.280
Patio de comidas, alimentos y kioscos	27.262	31.215	31.516
Electrónicos, CD, electrodomésticos y computación	16.315	16.376	16.376
Juguetería	4.604	4.945	4.945
Librería y Papelería	2.899	2.795	2.795
Diversión y esparcimiento	87.530	79.494	79.494
Perfumería y Farmacia	3.054	3.097	3.097
Otros	11.572	17.091	17.438

Cuadro 14. Ventas promedio por local activo¹ a precios corrientes, por rubro, según jurisdicción

Período	Total	Indumentaria, calzado y marroquinería	Ropa y accesorios deportivos	Amoblamiento, decoración y textiles para el hogar	Patio de comodidades y kioscos	Electrónicos, CD, electrodomésticos y computación	Juguetería	Librería y papelería	Diversión y esparcimiento	Perfumería y farmacia	Otros
en miles de \$											
Total del Gran Buenos Aires											
2007 Enero	166,9	144,4	237,7	115,0	117,3	1052,9	187,6	161,0	206,4	157,0	80,1
Diciembre	350,3	344,7	582,0	213,2	180,5	1738,9	477,6	363,5	230,4	377,6	177,5
2008 Enero	209,9	172,5	301,3	142,3	161,5	1282,8	193,1	209,9	346,9	199,0	92,5
Ciudad de Buenos Aires											
2007 Enero	154,0	149,6	224,4	116,1	114,0	764,0	142,1	177,1	176,3	135,2	78,2
Diciembre	335,3	361,4	559,0	184,0	180,5	1188,1	435,2	414,3	234,0	388,7	170,1
2008 Enero	195,6	183,1	290,4	128,5	163,6	834,6	160,0	237,7	325,9	202,8	94,5
24 partidos de la provincia de Buenos Aires											
2007 Enero	180,4	138,2	246,3	113,9	120,4	1257,2	233,2	142,5	228,0	201,5	81,6
Diciembre	366,6	324,8	598,5	252,0	180,5	2211,0	515,8	301,4	228,3	356,0	183,1
2008 Enero	225,3	159,8	309,0	160,5	159,4	1667,1	222,8	175,9	359,5	191,8	90,9

Cuadro 15. Ventas promedio por m² a precios corrientes, por rubro, según jurisdicción

Período	Total	Indumentaria, calzado y marroquinería	Ropa y accesorios deportivos	Amoblamiento, decoración y textiles para el hogar	Patio de comodidades y kioscos	Electrónicos, CD, electrodomésticos y computación	Juguetería	Librería y papelería	Diversión y esparcimiento	Perfumería y farmacia	Otros
en \$											
Total del Gran Buenos Aires											
2007 Enero	903	1.413	1.084	476	863	2.969	991	923	112	1.495	835
Diciembre	1.897	3.326	2.505	995	1.189	5.088	2.617	1.919	118	3.503	1.453
2008 Enero	1.134	1.662	1.297	669	1.061	3.754	1.058	1.108	178	1.748	752
Ciudad de Buenos Aires											
2007 Enero	1.083	1.628	1.129	842	927	2.605	1.317	886	135	1.437	726
Diciembre	2.330	3.876	2.722	1.419	1.362	4.161	3.937	1.906	146	3.902	1.547
2008 Enero	1.355	1.957	1.414	999	1.234	2.923	1.447	1.094	203	1.867	861
24 partidos de la provincia de Buenos Aires											
2007 Enero	787	1.208	1.059	323	813	3.159	861	983	102	1.583	938
Diciembre	1.602	2.800	2.378	772	1.047	5.670	2.086	1.941	106	2.874	1.393
2008 Enero	984	1.378	1.228	496	920	4.276	901	1.133	167	1.548	683

La concurrencia a las 169 salas cinematográficas en el mes de enero de 2008 fue de 1.677.640 espectadores, en tanto que el promedio por sala fue de 9.927 personas.

En la Ciudad de Buenos Aires, la cantidad de salas asciende a 56 y los espectadores alcanzaron las 503.075 personas con una cantidad promedio de 8.983 por sala.

En los 24 partidos de la provincia de Buenos Aires, la cantidad de salas asciende a 113, los espectadores fueron 1.174.565 y el promedio de personas por sala fue de 10.394.

Cuadro 16. Cantidad de salas cinematográficas, cantidad de espectadores y cantidad de espectadores por sala, por jurisdicción

Período	Cantidad de salas cinematográficas	Cantidad de espectadores	Cantidad promedio de espectadores por sala
Total del Gran Buenos Aires			
2007 Enero	156	1.002.012	6.423
Diciembre	169	668.310	3.955
2008 Enero	169	1.677.640	9.927
Ciudad de Buenos Aires			
2007 Enero	43	399.398	9.288
Diciembre	56	286.116	5.109
2008 Enero	56	503.075	8.983
24 partidos de la provincia de Buenos Aires			
2007 Enero	113	602.614	5.333
Diciembre	113	382.196	3.382
2008 Enero	113	1.174.565	10.394

El personal ocupado total en el mes de enero de 2008 alcanzó las 1.129 personas.

Cuadro 17. Cantidad de personal ocupado de las administraciones de los Centros de Compras¹.

Período	Total del Gran Buenos Aires	Ciudad de Buenos Aires	24 partidos de la provincia de Buenos Aires
Total del Gran Buenos Aires			
2007 Enero	1.211	737	474
Diciembre	1.201	748	453
2008 Enero	1.129	693	436

¹ El personal ocupado que se presenta en este cuadro, se refiere exclusivamente al personal que depende de las administraciones de los Centros de Compras.

Los ingresos obtenidos por la administración de los Centros de Compras alcanzaron los \$59,5 millones, correspondiendo \$36 millones de pesos a la Ciudad de Buenos Aires y \$23,5 millones a los 24 partidos de la provincia de Buenos Aires.

Si se los compara con enero de 2007, se observa una variación positiva del 25,9%.

Cuadro 18. Ingresos de las administraciones de los Centros de Compras, por jurisdicción

Período	Total del Gran Buenos Aires	Ciudad de Buenos Aires	24 partidos de la provincia de Buenos Aires
		en miles de \$	
Total del Gran Buenos Aires			
2007 Enero	47.290	29.372	17.918
Diciembre	47.815	30.536	17.269
2008 Enero	59.543	36.005	23.538

Síntesis metodológica

Los cálculos requeridos para los índices de este informe requieren deflataciones. Para tal fin, se construyeron índices de precios Laspeyres con ponderadores e índices del IPC dentro de cada Grupo de artículos. Un detalle con fórmulas aparece en [www.indec.gov.ar/Comercio y Servicios/Comercio/Centro de compras/ Descripción de la Construcción de los Índices](http://www.indec.gov.ar/Comercio_y_Servicios/Comercio/Centro_de_compras/Descripción_de_la_Construcción_de_los_Índices).

Cuadro 6

- **Cálculo del índice de precios implícitos.** El valor mensual surge como el cociente entre el índice de precios corrientes y el índice de precios constantes, ambos con base 2004.

Cuadro 8

- **Cálculo de la serie a Precios Corrientes.** La serie utiliza como base el promedio de las 12 facturaciones a precios corrientes, efectuando la comparación con el promedio del año 2004.

- **Cálculo de la serie a Precios Constantes.** La serie se calcula dividiendo la facturación de cada mes a precios 1999 por la facturación promedio del año 2004 a precios promedio 1999.

Características del ajuste estacional:

Como es habitual anualmente, se revisaron las opciones para la modelización. Una nueva política de tratamiento de series prevé en adelante una posible revisión de características del ajuste cada 6 meses.

- Modelo ajustado: ARIMA log (0 1 1)(0 1 1)₁₂
- Ajuste de efecto por días de actividad (efecto trading days que considera el día de la semana en que cae el 1 de mayo (a partir de 1999) , el 25 de diciembre y el 1 de enero)
- Ajuste de efecto pascuas con 1 día de impacto gradual
- Ajuste de variación por outliers

Estimación de la Tendencia - Ciclo:

La tendencia ciclo se estima utilizando la metodología recomendada por la Dra. Estela Dagum. Esta consiste esencialmente en un suavizado especial de la serie desestacionalizada obtenida mediante un post procesamiento utilizando opciones específicas. Dichas opciones son:

- v Extensión de la serie desestacionalizada modificada por valores extremos con el modelo Arima log (011) (001)₁₂
- v Henderson de 13 términos para estimar la tendencia usando límites más estrictos para la identificación y reemplazo de los valores extremos.

Signos convencionales

- * Dato provisorio
- ... Dato no disponible a la fecha de presentación de los resultados
- /// Dato que no corresponde presentar debido a la naturaleza de las cosas
- Dato igual a cero
- s Dato resguardado por el secreto estadístico