



Buenos Aires, 27 de marzo de 2012

Encuesta de Centros de Compras

Febrero de 2012

En el mes de febrero de 2012, la Encuesta de Centros de Compras (Shopping Centers) relevó 35 centros de compras. De ellos, 18 se encuentran ubicados en la Ciudad de Buenos Aires y los 17 restantes, en el conurbano bonaerense.

Ventas a precios corrientes con estacionalidad

Las ventas a precios corrientes en febrero de 2012 alcanzaron los \$1.167,2 millones, lo que significa un aumento del 32,4% respecto al mismo mes del año anterior.

La variación interanual de las ventas de los dos primeros meses de 2012 registró un aumento de 27,7% respecto a igual período del año anterior.

Cuadro 1. Evolución de las ventas a precios corrientes, variaciones porcentuales

Período	Ventas en millones de pesos	Mes anterior	Variación porcentual	
			Igual período año anterior	Del acumulado desde enero hasta cada mes del año respecto a igual período año anterior
2010	11.744,2	///	39,9	///
2011	15.413,4	///	31,2	///
2011 Feb	881,9	-7,3	32,3	34,2
2012 Ene	1.173,7	-43,4	23,3	23,3
Feb*	1.167,2	-0,6	32,4	27,7

Ventas a precios constantes desestacionalizadas

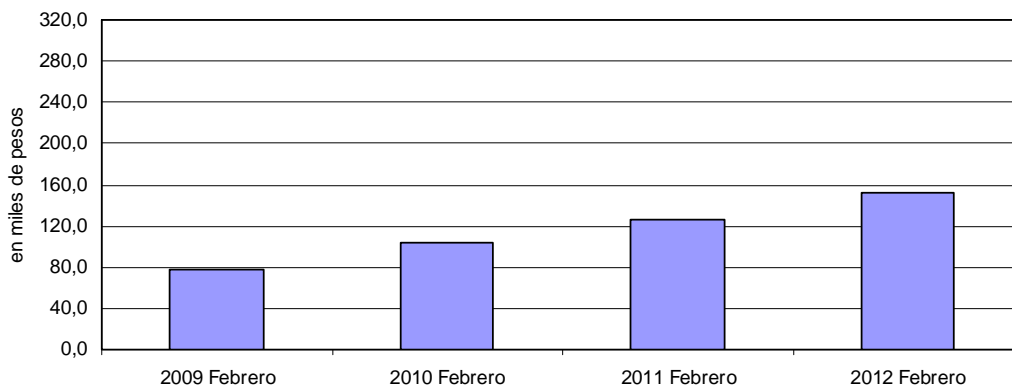
En el mes de febrero de 2012 las ventas desestacionalizadas a precios constantes tuvieron un incremento de 17,4% respecto al mismo mes del año anterior y de 2,1% respecto al mes inmediatamente anterior.

La tendencia ciclo registró un aumento de 0,6%.

Cuadro 2. Ventas a precios constantes

Período	Variación porcentual		
	Mes anterior		Igual período año anterior
	Desestacionalizada	Tendencia ciclo	Desestacionalizada
2011 Feb	0,1	1,7	20,4
2012 Ene	-1,0	0,8	15,1
Feb*	2,1	0,6	17,4

Gráfico 1. Evolución mensual de las series de ventas a precios constantes



Serie de ventas a precios corrientes sin desestacionalizar

Análisis de los resultados de diciembre de 2011

En el mes de enero de 2012, las ventas totales de los 35 centros de compras ubicados en Ciudad de Buenos Aires y en 24 partidos de la provincia de Buenos Aires sumaron \$1173,7 millones, lo que representa un incremento de 23,3% respecto al mismo mes del año anterior.

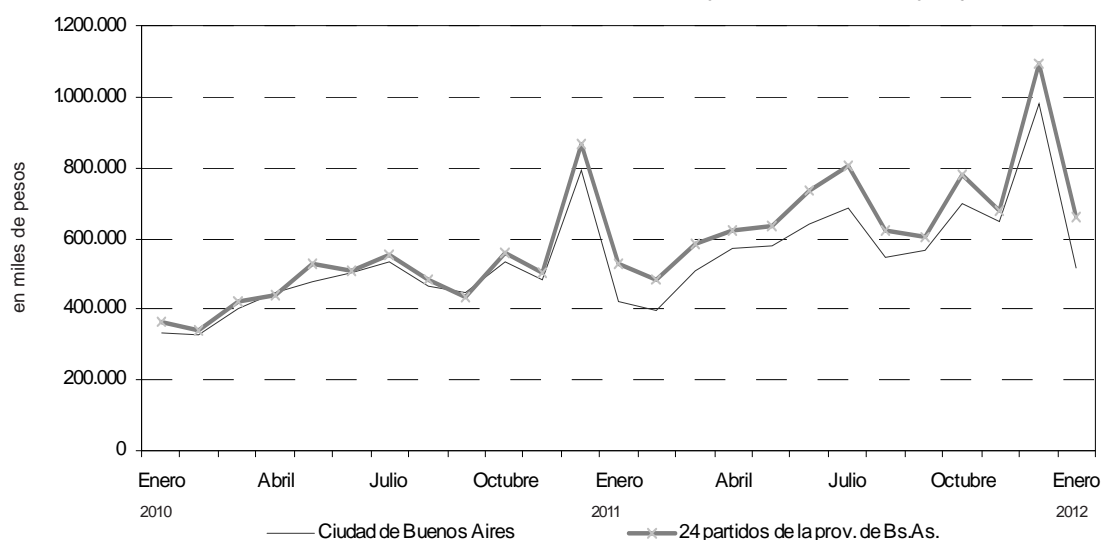
En Ciudad de Buenos Aires, las ventas del mes de enero de 2012 aumentaron 21,6% respecto al mismo mes del año anterior.

En 24 partidos de la provincia de Buenos Aires, las ventas del mes de enero de 2012 aumentaron 24,7% respecto al mismo mes del año anterior.

Cuadro 3. Evolución de las ventas a precios corrientes, por jurisdicción, variaciones porcentuales

Jurisdicción	Ventas a precios corrientes en miles de pesos			Variación porcentual		
	2011		2012	Mes anterior	Igual período año anterior	Del acumulado desde enero hasta cada mes del año respecto a igual período año anterior
	Enero	Diciembre	Enero			
Total del Gran Buenos Aires	951.667	2.073.918	1.173.700	-43,4	23,3	23,3
Ciudad de Buenos Aires	423.232	983.212	514.834	-47,6	21,6	21,6
24 partidos de la provincia de Buenos Aires	528.435	1.090.706	658.866	-39,6	24,7	24,7

Gráfico 2. Evolución mensual de las ventas totales a precios corrientes por jurisdicción



Nota: Por razones operativas no se incluye la actividad de los « stands » y góndolas.

No se consideran las ventas de los supermercados ubicados en los Centros de Compras por cuanto su actividad se releva en la Encuesta de Supermercados del INDEC.

Los totales por suma pueden no coincidir por los redondeos en las cifras parciales.

Los locales activos con volumen de ventas disponible son aquellos que proporcionan a la administración central del Centro de Compras, o en su defecto al INDEC directamente, la información referida al monto total de las ventas correspondientes al mes de referencia.

El área bruta locativa comprende el total del área diseñada para ocupación del locatario.

Si se comparan las ventas totales a precios corrientes de enero de 2012 con las del mismo mes del año anterior, se observa que los rubros con mayor incremento fueron Otros (68,3%), Perfumería (30,1%) y Librería (28,5%). En Ciudad de Buenos Aires, los rubros que registran las variaciones más altas respecto al mismo mes del año anterior fueron Librería (40%), Perfumería (36,9%) y Diversión (36,2%). En 24 partidos de la provincia de Buenos Aires, las mayores variaciones respecto al mismo mes del año anterior corresponden a Diversión (21,1%), Patio de comidas (26,6%) y Electrónicos (25%).

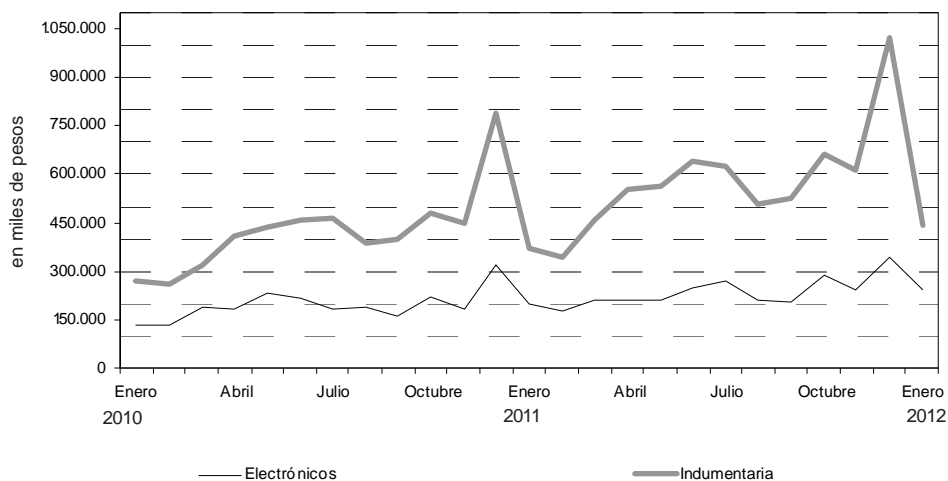
Cuadro 4. Evolución de las ventas a precios corrientes, por rubros, según jurisdicción. Variaciones porcentuales

Grupos de artículos	Ventas a precios corrientes en miles de pesos			Variación porcentual		
	2011		2012	Mes anterior	Igual período año anterior	Del acumulado desde enero hasta cada mes del año respectivo a igual período año anterior
	Enero	Diciembre	Enero			
Total del Gran Buenos Aires	951.667	2.073.918	1.173.700	-43,4	23,3	23,3
Indumentaria calzado y marroquinería	368.752	1.022.415	444.909	-56,5	20,7	20,7
Ropa y accesorios deportivos	79.858	184.555	90.821	-50,8	13,7	13,7
Amoblamientos, decoración y textiles para el hogar	37.915	71.188	46.008	-35,4	21,3	21,3
Patio de comidas, alimentos y kioscos	127.331	191.360	162.935	-14,9	28,0	28,0
Electrónicos, CD, electrodomésticos y computación	197.390	340.887	240.487	-29,5	21,8	21,8
Juguetería	15.664	50.378	17.015	-66,2	8,6	8,6
Librería y papelería	15.164	33.061	19.489	-41,1	28,5	28,5
Diversión y esparcimiento	46.471	40.348	56.287	39,5	21,1	21,1
Perfumería y Farmacia	27.509	72.240	35.796	-50,4	30,1	30,1
Otros	35.613	67.486	59.953	-11,2	68,3	68,3
Ciudad de Buenos Aires	423.232	983.212	514.834	-47,6	21,6	21,6
Indumentaria calzado y marroquinería	196.894	546.280	233.481	-57,3	18,6	18,6
Ropa y accesorios deportivos	30.345	69.169	34.524	-50,1	13,8	13,8
Amoblamientos, decoración y textiles para el hogar	19.390	37.427	24.440	-34,7	26,0	26,0
Patio de comidas, alimentos y kioscos	60.378	97.266	78.155	-19,6	29,4	29,4
Electrónicos, CD, electrodomésticos y computación	54.259	93.585	61.552	-34,2	13,4	13,4
Juguetería	6.155	23.045	7.372	-68,0	19,8	19,8
Librería y papelería	7.744	18.496	10.842	-41,4	40,0	40,0
Diversión y esparcimiento	14.658	14.643	19.969	36,4	36,2	36,2
Perfumería y Farmacia	16.958	45.860	23.218	-49,4	36,9	36,9
Otros	16.451	37.441	21.281	-43,2	29,4	29,4
24 partidos de la provincia de Buenos Aires	528.435	1.090.706	658.866	-39,6	24,7	24,7
Indumentaria calzado y marroquinería	171.858	476.135	211.428	-55,6	23,0	23,0
Ropa y accesorios deportivos	49.513	115.386	56.297	-51,2	13,7	13,7
Amoblamientos, decoración y textiles para el hogar	18.525	33.761	21.568	-36,1	16,4	16,4
Patio de comidas, alimentos y kioscos	66.953	94.094	84.780	-9,9	26,6	26,6
Electrónicos, CD, electrodomésticos y computación	143.131	247.302	178.935	-27,6	25,0	25,0
Juguetería	9.509	27.333	9.643	-64,7	1,4	1,4
Librería y papelería	7.420	14.565	8.647	-40,6	16,5	16,5
Diversión y esparcimiento	31.813	25.705	36.318	41,3	14,2	14,2
Perfumería y Farmacia	10.551	26.380	12.578	-52,3	19,2	19,2
Otros	19.162	30.045	38.672	28,7	101,8	101,8

Cuadro 5. Composición porcentual de las ventas a precios corrientes por rubro, según jurisdicción

Grupos de artículos	Composición porcentual de las ventas		
	2011		2012
	Enero	Diciembre	Enero
Total Gran Buenos Aires	100,0	100,0	100,0
Indumentaria calzado y marroquinería	38,7	49,3	37,9
Ropa y accesorios deportivos	8,4	8,9	7,7
Amoblamientos, decoración y textiles para el hogar	4,0	3,4	3,9
Patio de comidas, alimentos y kioscos	13,4	9,2	13,9
Electrónicos, CD, electrodomésticos y computación	20,7	16,4	20,5
Juguetería	1,6	2,4	1,4
Librería y papelería	1,6	1,6	1,7
Diversión y esparcimiento	4,9	1,9	4,8
Perfumería y farmacia	2,9	3,5	3,0
Otros	3,7	3,3	5,1
Ciudad de Buenos Aires	100,0	100,0	100,0
Indumentaria calzado y marroquinería	46,5	55,6	45,4
Ropa y accesorios deportivos	7,2	7,0	6,7
Amoblamientos, decoración y textiles para el hogar	4,6	3,8	4,7
Patio de comidas, alimentos y kioscos	14,3	9,9	15,2
Electrónicos, CD, electrodomésticos y computación	12,8	9,5	12,0
Juguetería	1,5	2,3	1,4
Librería y papelería	1,8	1,9	2,1
Diversión y esparcimiento	3,5	1,5	3,9
Perfumería y farmacia	4,0	4,7	4,5
Otros	3,9	3,8	4,1
24 partidos de la provincia de Buenos Aires	100,0	100,0	100,0
Indumentaria calzado y marroquinería	32,5	43,7	32,1
Ropa y accesorios deportivos	9,4	10,6	8,5
Amoblamientos, decoración y textiles para el hogar	3,5	3,1	3,3
Patio de comidas, alimentos y kioscos	12,7	8,6	12,9
Electrónicos, CD, electrodomésticos y computación	27,1	22,7	27,2
Juguetería	1,8	2,5	1,5
Librería y papelería	1,4	1,3	1,3
Diversión y esparcimiento	6,0	2,4	5,5
Perfumería y farmacia	2,0	2,4	1,9
Otros	3,6	2,8	5,9

Gráfico 3. Evolución de las ventas a precios corrientes de los principales rubros



Cuadro 6. Evolución de los índices de precios implícitos de la Encuesta de Centros de compras, índice base abril 2008=100

	2009	2010	2011	2012
	106,0	113,6	125,4	
Enero	104,0	109,7	119,4	131,2
Febrero	104,0	109,9	120,7	132,0*
Marzo	103,9	109,9	121,6	
Abril	104,6	111,6	123,7	
Mayo	105,0	111,9	124,4	
Junio	105,2	112,9	124,9	
Julio	105,4	114,5	126,2	
Agosto	106,2	114,4	126,9	
Septiembre	107,1	115,9	127,5	
Octubre	107,7	116,2	128,2	
Noviembre	108,8	117,5	129,5	
Diciembre	109,8	118,7	131,2	

Cuadro 7. Variaciones interanuales de los índices de precios implícitos de la Encuesta de Centros de compras

	2009	2010	2011	2012
	4,4	7,2	10,3	
Enero	4,0	5,5	8,8	9,9
Febrero	4,8	5,7	9,8	9,4*
Marzo	4,4	5,8	10,6	
Abril	4,6	6,7	10,8	
Mayo	4,6	6,6	11,2	
Junio	3,4	7,3	10,6	
Julio	3,0	8,6	10,2	
Agosto	4,3	7,7	10,9	
Septiembre	4,7	8,2	10,0	
Octubre	4,5	7,9	10,3	
Noviembre	5,0	8,0	10,2	
Diciembre	5,2	8,1	10,5	

La variación del Índice de Precios Implícitos de la Encuesta de Centros de Compras surge de ponderar la variación de los precios relevados en el Índice de Precios al Consumidor por el peso de los diferentes productos que integran los distintos rubros relevados en el período base.

Cuadro 8. Ventas de Centros de Compras. Series a precios corrientes, a precios constantes, desestacionalizada a precios constantes y tendencia y sus variaciones, índices base abril 2008=100

Período	Precios Corrientes				Precios Constantes				Desestacionalizada Precios Constantes				Tendencia Ciclo	
	Serie	Variaciones porcentuales		Serie	Serie	Variaciones porcentuales		Serie	Variaciones porcentuales		Serie	Variaciones porcentuales		
		Mensual	Interanual			Mensual	Interanual		Mensual	Interanual		Mensual	Interanual	
2009	Ene	89,5	-43,6	6,6	86,1	-43,4	2,5	101,3	-6,6	1,4	102,9	-0,2		
	Feb	81,4	-9,0	4,9	78,3	-9,1	0,1	102,4	1,1	3,0	103,4	0,4		
	Mar	95,4	17,2	-4,7	91,8	17,2	-8,7	96,6	-5,7	-6,6	104,5	1,1		
	Abr	103,8	8,8	3,8	99,2	8,1	-0,8	103,5	7,1	-0,7	106,3	1,8		
	May	118,5	14,2	9,8	112,8	13,7	4,9	109,2	5,5	2,2	108,8	2,3		
	Jun	131,0	10,5	13,2	124,6	10,5	9,5	118,6	8,6	10,8	111,6	2,6		
	Jul	118,6	-9,5	1,9	112,6	-9,6	-1,1	103,5	-12,7	-1,1	114,7	2,7		
	Ago	126,5	6,7	13,1	119,0	5,7	8,3	118,0	14,1	9,2	117,8	2,7		
	Sep	114,2	-9,7	15,6	106,6	-10,4	10,5	121,1	2,6	10,8	120,8	2,6		
	Oct	144,7	26,7	31,8	134,3	26,0	26,1	126,7	4,7	23,2	123,8	2,5		
	Nov	130,6	-9,7	28,1	120,0	-10,6	22,0	126,1	-0,5	24,8	126,7	2,4		
	Dic	193,8	48,4	22,2	176,5	47,1	16,1	125,2	-0,7	15,4	129,6	2,3		
2010	Ene	120,7	-37,7	34,8	110,0	-37,7	27,8	127,9	2,1	26,2	132,5	2,3		
	Feb	115,0	-4,7	41,3	104,6	-4,9	33,6	136,9	7,1	33,6	135,4	2,1		
	Mar	141,4	23,0	48,3	128,7	23,0	40,2	138,7	1,3	43,5	138,0	2,0		
	Abr	152,3	7,7	46,8	136,4	6,0	37,5	142,5	2,7	37,7	140,5	1,8		
	May	173,5	13,9	46,4	155,0	13,6	37,4	153,2	7,5	40,4	142,6	1,5		
	Jun	175,0	0,9	33,6	154,9	-0,1	24,3	146,2	-4,6	23,3	144,5	1,3		
	Jul	187,8	7,3	58,3	164,0	5,9	45,6	146,8	0,4	41,8	146,3	1,3		
	Ago	163,8	-12,7	29,5	143,2	-12,7	20,3	146,7	0,0	24,3	148,3	1,4		
	Sep	151,7	-7,4	32,8	130,9	-8,6	22,8	149,2	1,7	23,3	150,5	1,5		
	Oct	188,2	24,0	30,0	162,0	23,8	20,6	149,6	0,3	18,1	153,1	1,7		
	Nov	170,2	-9,6	30,3	144,9	-10,6	20,8	155,6	4,0	23,4	155,9	1,8		
	Dic	286,3	68,2	47,7	241,2	66,5	36,7	174,0	11,9	39,0	158,8	1,9		
2011	Ene	164,2	-42,6	36,1	137,5	-43,0	25,0	164,7	-5,4	28,8	161,7	1,8		
	Feb	152,1	-7,3	32,3	126,1	-8,3	20,6	164,8	0,1	20,4	164,4	1,7		
	Mar	188,7	24,1	33,4	155,2	23,1	20,6	167,5	1,6	20,8	167,0	1,6		
	Abr	205,6	9,0	35,0	166,3	7,2	21,9	169,9	1,4	19,2	169,6	1,5		
	May	209,5	1,9	20,8	168,4	1,3	8,6	169,9	0,0	10,9	172,1	1,5		
	Jun	236,4	12,8	35,1	189,3	12,4	22,2	177,8	4,6	21,6	174,8	1,5		
	Jul	257,2	8,8	37,0	203,7	7,6	24,2	177,9	0,1	21,2	177,5	1,6		
	Ago	201,5	-21,6	23,0	158,8	-22,0	10,9	167,5	-5,9	14,2	180,3	1,6		
	Sep	202,5	0,5	33,5	158,8	0,0	21,3	181,5	8,4	21,6	183,0	1,5		
	Oct	255,2	23,7	33,1	199,0	25,3	22,8	184,3	1,6	23,2	185,6	1,4		
	Nov	228,2	-10,6	34,1	176,3	-11,4	21,7	189,2	2,6	21,6	187,9	1,2		
	Dic	357,8	56,8	25,0	272,7	54,7	13,1	191,4	1,2	10,0	189,9	1,0		
2012	Ene	202,5	-43,4	23,3	154,3	-43,4	12,2	189,5	-1,0	15,1	191,4	0,8		
	Feb*	201,3	-0,6	32,4	152,5	-1,2	20,9	193,6	2,1	17,4	192,6	0,6		

Gráfico 4. Precios, variación porcentual respecto a igual período del año anterior

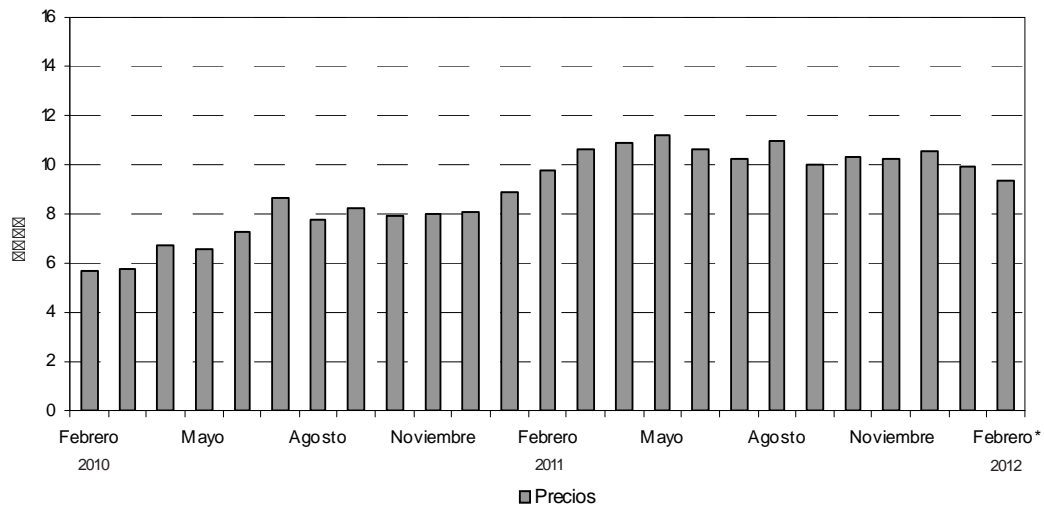
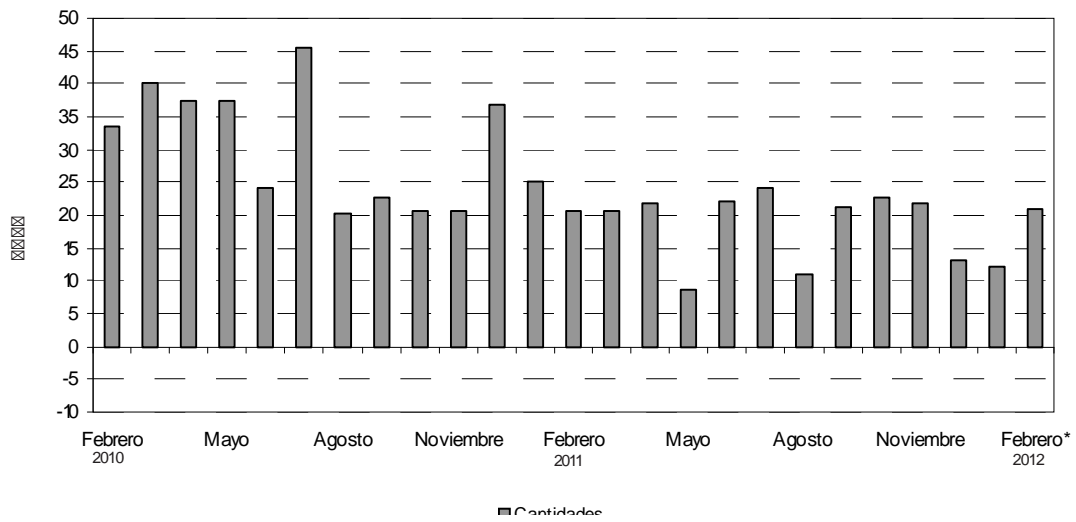


Gráfico 5. Cantidades, variación porcentual respecto a igual período del año anterior



En el mes de enero de 2012, la Encuesta de Centros de Compras (Shopping Centers) relevó 35 centros de compras. De ellos, 18 se encuentran ubicados en Ciudad de Buenos Aires y los 17 restantes, en 24 partidos de la provincia de Buenos Aires.

En Ciudad de Buenos Aires, 14 de los 18 centros de compras tienen menos de 100 locales y los 4 restantes, más de 100 locales.

En 24 partidos de la provincia de Buenos Aires, 11 de los 17 centros de compras tienen menos de 100 locales y los 6 restantes, más de 100 locales.

Cuadro 9. Cantidad de Centros de Compras por jurisdicción y tamaño

Período	Total	Cantidad de locales		Total	Ciudad de Buenos Aires		Total	24 partidos de la provincia de Buenos Aires	
		Más de 100	Hasta 100		Más de 100	Hasta 100		Más de 100	Hasta 100
2011 Enero	34	10	24	17	4	13	17	6	11
Diciembre	35	10	25	18	4	14	17	6	11
2012 Enero	35	10	25	18	4	14	17	6	11

En estos centros de compras, en el mes de enero de 2012 se encuentran ubicados 2.919 locales, de los cuales el 91,7% está en actividad e informa ventas, mientras que el 1,8% corresponde al rubro Otros (estudios jurídicos, consultorios médicos, etc.) y el 6,4% permanece inactivo ya sea porque está disponible para alquilar o porque se está reformando.

Una situación similar se observa al analizar el área bruta locativa. En efecto, de un total de 551.718 m², está en condición de activo con volumen de ventas disponible el 92,1%, el 1,6% corresponde al rubro Otros en tanto que el 6,3% está inactivo especialmente por reformas o por destinarse a alquiler.

Cuadro 10. Condición de actividad de los locales y de su correspondiente área bruta locativa

Período	Todos los locales	Locales activos			Locales inactivos			
		Total	Con volumen de ventas disponibles	Otros	Total	Disponibles para alquilar	En reforma	Otros motivos
Locales								
2011 Enero	2.851	2.676	2.623	53	175	165	5	5
Diciembre	2.919	2.734	2.680	54	185	172	4	9
2012 Enero	2.919	2.733	2.679	54	186	173	4	9
Area Bruta Locativa								
2011 Enero	548.345	515.895	507.789	8.106	32.450	29.440	1.652	1.358
Diciembre	551.718	517.135	508.447	8.688	34.583	31.155	889	2.539
2012 Enero	551.718	516.954	508.266	8.688	34.764	31.336	889	2.539

Teniendo en cuenta que el grueso de la ocupación que generan los Centros de Compras corresponde a locales comerciales y actividades tercerizadas, se realiza cada año en el mes de julio un relevamiento de la cantidad de personas ocupadas.

Los resultados obtenidos en el mes de julio de 2011 pueden observarse en el cuadro que se presenta a continuación. La ocupación global de los centros de compras se distribuye en locales comerciales (82,7%), administrativos (4,2%), tareas de vigilancia (6,9%), tareas de limpieza (4,4%) y otras tareas (1,8%).

Cuadro 11. Cantidad de ocupados en los Centros de Compras. Julio 2011.

Locales activos	Total	Administrativos	Locales comerciales	Vigilancia	Limpieza	Otros
Total	24.549	1.033	20.299	1.695	1.081	441
Ciudad de Buenos Aires	11.102	644	9.016	674	575	193
24 partidos de la prov. de Buenos Aires	13.447	389	11.283	1.021	506	248

En términos de cantidad total de locales, los rubros que tienen la mayor participación son Indumentaria (51%), Patio de comidas (15,5%), Otros (8,2%), Amoblamientos (8,2%) y Ropa deportiva (5,6%); mientras que el resto no supera el 5%.

En la Ciudad de Buenos Aires, los rubros que tienen mayor participación son Indumentaria (53,7%), Patio de comidas (16,1%), Amoblamientos (7,2%) y Otros (7,1%); el resto no supera el 5%.

En 24 partidos de la provincia de Buenos Aires, los rubros que tienen mayor participación son Indumentaria (48,2%), Patio de comidas (14,9%), Otros (9,4%), Amoblamientos (9,2%) y Ropa deportiva (7,3%); el resto no supera el 5%.

Cuadro 12. Cantidad de locales activos por rubro según jurisdicción

Grupos de artículos	Cantidad de locales activos		
	2010		2011
	Enero	Diciembre	Enero
Total del Gran Buenos Aires	2.623	2.680	2.679
Indumentaria calzado y marroquinería	1.344	1.370	1.367
Ropa y accesorios deportivos	145	150	151
Amoblamientos, decoración y textiles para el hogar	219	219	219
Patio de comidas, alimentos y kioscos	395	414	415
Electrónicos, CD, electrodomésticos y computación	85	85	85
Juguetería	51	49	49
Librería y papelería	37	39	39
Diversión y esparcimiento	50	52	52
Perfumería y farmacia	83	82	82
Otros	214	220	220
Ciudad de Buenos Aires	1.306	1.370	1.370
Indumentaria calzado y marroquinería	705	736	736
Ropa y accesorios deportivos	52	55	55
Amoblamientos, decoración y textiles para el hogar	95	99	99
Patio de comidas, alimentos y kioscos	204	220	220
Electrónicos, CD, electrodomésticos y computación	32	31	31
Juguetería	25	25	25
Librería y Papelería	21	23	23
Diversión y esparcimiento	28	29	29
Perfumería y Farmacia	53	55	55
Otros	91	97	97
24 partidos de la prov. de Buenos Aires.	1.317	1.310	1.309
Indumentaria calzado y marroquinería	639	634	631
Ropa y accesorios deportivos	93	95	96
Amoblamientos, decoración y textiles para el hogar	124	120	120
Patio de comidas, alimentos y kioscos	191	194	195
Electrónicos, CD, electrodomésticos y computación	53	54	54
Juguetería	26	24	24
Librería y papelería	16	16	16
Diversión y esparcimiento	22	23	23
Perfumería y farmacia	30	27	27
Otros	123	123	123

Teniendo en cuenta la composición por rubro del área bruta locativa total, se observa que la mayor participación corresponde al rubro Indumentaria (31,3%), seguido por Diversión (19,9%), Patio de comidas (13,8%), Otros (9,7%), Amoblamientos (7,8%), Ropa deportiva (7,2%) y Electrónicos (5,6%). En tanto que el resto no supera el 5%.

En Ciudad de Buenos Aires, los rubros que tienen mayor participación son Indumentaria (36,1%), Diversión (21%), Patio de comidas (12%), Otros (7,6%), Amoblamientos (6,2%), Ropa deportiva (5,8%) y Electrónicos (5,2%), mientras que el resto no supera el 5%.

En 24 partidos de la provincia de Buenos Aires, los rubros que tienen mayor participación son Indumentaria (27,7%), Diversión (19,1%), Patio de comidas (15%), Otros (11,2%), Amoblamientos (8,9%), Ropa deportiva (8,2%) y Electrónicos (6%), en tanto que el resto no supera el 5%.

Cuadro 13. Área bruta locativa de los locales activos, por rubro, según jurisdicción

Grupos de artículos	Metros cuadrados		
	2011		2012
	Enero	Diciembre	Enero
Total del Gran Buenos Aires	507.789	508.447	508.266
Indumentaria calzado y marroquinería	159.263	159.315	158.901
Ropa y accesorios deportivos	37.915	36.512	36.597
Amoblamientos, decoración y textiles para el hogar	42.181	39.532	39.532
Patio de comidas, alimentos y kioscos	66.863	69.797	69.945
Electrónicos, CD, electrodomésticos y computación	32.363	28.682	28.682
Juguetería	7.456	7.045	7.045
Librería y papelería	6.924	7.371	7.371
Diversión y esparcimiento	96.137	101.308	101.308
Perfumería y farmacia	9.802	9.717	9.717
Otros	48.885	49.168	49.168
Ciudad de Buenos Aires	201.933	214.176	214.176
Indumentaria calzado y marroquinería	74.136	77.316	77.316
Ropa y accesorios deportivos	11.618	12.375	12.375
Amoblamientos, decoración y textiles para el hogar	12.825	13.238	13.238
Patio de comidas, alimentos y kioscos	22.421	25.725	25.725
Electrónicos, CD, electrodomésticos y computación	11.366	11.149	11.149
Juguetería	2.663	2.589	2.589
Librería y papelería	3.986	4.456	4.456
Diversión y esparcimiento	41.494	44.994	44.994
Perfumería y farmacia	5.748	5.992	5.992
Otros	15.676	16.342	16.342
24 partidos de la prov. de Buenos Aires.	305.856	294.271	294.090
Indumentaria calzado y marroquinería	85.127	81.999	81.585
Ropa y accesorios deportivos	26.297	24.137	24.222
Amoblamientos, decoración y textiles para el hogar	29.356	26.294	26.294
Patio de comidas, alimentos y kioscos	44.442	44.072	44.220
Electrónicos, CD, electrodomésticos y computación	20.997	17.533	17.533
Juguetería	4.793	4.456	4.456
Librería y papelería	2.938	2.915	2.915
Diversión y esparcimiento	54.643	56.314	56.314
Perfumería y farmacia	4.054	3.725	3.725
Otros	33.209	32.826	32.826

Cuadro 14. Ventas promedio por local activo¹ a precios corrientes, por rubro, según jurisdicción

Período	Total	Indumentaria, calzado y marroquinería	Ropa y accesorios deportivos	Amoblamiento, decoración y textiles para el hogar	Patio de comidas, alimentos y kioscos	Electrónicos, CD, electrodomésticos y computación	Juguetería	Librería y papelería	Diversión y esparcimiento	Perfumería y farmacia	Otros
en miles de \$											
Total del Gran Buenos Aires											
2011 Enero	362,8	274,4	550,7	173,1	322,4	2322,2	307,1	409,8	929,4	331,4	166,4
Diciembre	773,9	746,3	1230,4	325,1	462,2	4010,4	1028,1	847,7	775,9	881,0	306,8
2012 Enero	438,1	325,5	601,5	210,1	392,6	2829,3	347,2	499,7	1082,4	436,5	272,5
Ciudad de Buenos Aires											
2011 Enero	324,1	279,3	583,6	204,1	296,0	1695,6	246,2	368,8	523,5	320,0	180,8
Diciembre	717,7	742,2	1257,6	378,1	442,1	3018,9	921,8	804,2	504,9	833,8	386,0
2012 Enero	375,8	317,2	627,7	246,9	355,3	1985,5	294,9	471,4	688,6	422,1	219,4
24 partidos de la provincia de Buenos Aires											
2011 Enero	401,2	268,9	532,4	149,4	350,5	2700,6	365,7	463,8	1446,0	351,7	155,8
Diciembre	832,6	751,0	1214,6	281,3	485,0	4579,7	1138,9	910,3	1117,6	977,0	244,3
2012 Enero	503,3	335,1	586,4	179,7	434,8	3313,6	401,8	540,4	1579,0	465,9	314,4

Cuadro 15. Ventas promedio por m² a precios corrientes, por rubro, según jurisdicción

Período	Total	Indumentaria, calzado y marroquinería	Ropa y accesorios deportivos	Amoblamiento, decoración y textiles para el hogar	Patio de comidas, alimentos y kioscos	Electrónicos, CD, electrodomésticos y computación	Juguetería	Librería y papelería	Diversión y esparcimiento	Perfumería y farmacia	Otros
en \$											
Total del Gran Buenos Aires											
2011 Enero	1.874	2.315	2.106	899	1.904	6.099	2.101	2.190	483	2.806	729
Diciembre	4.079	6.418	5.055	1.801	2.742	11.885	7.151	4.485	398	7.434	1.373
2012 Enero	2.309	2.800	2.482	1.164	2.329	8.385	2.415	2.644	556	3.684	1.219
Ciudad de Buenos Aires											
2011 Enero	2.096	2.656	2.612	1.512	2.693	4.774	2.311	1.943	353	2.950	1.049
Diciembre	4.591	7.066	5.589	2.827	3.781	8.394	8.901	4.151	325	7.654	2.291
2012 Enero	2.404	3.020	2.790	1.846	3.038	5.521	2.847	2.433	444	3.875	1.302
24 partidos de la provincia de Buenos Aires											
2011 Enero	1.728	2.019	1.883	631	1.507	6.817	1.984	2.526	582	2.603	577
Diciembre	3.706	5.807	4.780	1.284	2.135	14.105	6.134	4.997	456	7.082	915
2012 Enero	2.240	2.592	2.324	820	1.917	10.206	2.164	2.966	645	3.377	1.178

La concurrencia a las 169 salas cinematográficas en el mes de enero de 2012 fue de 1.260.048 espectadores. En tanto, el promedio por sala fue 7.456 personas.

En Ciudad de Buenos Aires, la cantidad de salas ascendió a 60 y los espectadores sumaron 440.479, con una cantidad promedio de 7.341 personas por sala.

En 24 partidos de la provincia de Buenos Aires, la cantidad de salas ascendió a 109, los espectadores fueron 819.569 y el promedio de personas por sala fue 7.519.

Cuadro 16. Cantidad de salas cinematográficas, cantidad de espectadores y cantidad de espectadores por sala, por jurisdicción

Período	Cantidad de salas cinematográficas	Cantidad de espectadores	Cantidad promedio de espectadores por sala
Total del Gran Buenos Aires			
2011 Enero	167	1.609.029	9.635
Diciembre	169	1.056.989	6.254
2012 Enero	169	1.260.048	7.456
Ciudad de Buenos Aires			
2011 Enero	50	667.808	13.356
Diciembre	60	521.369	8.689
2012 Enero	60	440.479	7.341
24 partidos de la provincia de Buenos Aires			
2011 Enero	117	941.221	8.045
Diciembre	109	535.620	4.914
2012 Enero	109	819.569	7.519

En el mes de enero de 2012, el total de personal dependiente de las administraciones de los centros de compras ascendió a 1.291 personas.

Cuadro 17. Cantidad de personal ocupado de las administraciones de los Centros de Compras¹.

Período	Total del Gran Buenos Aires	Ciudad de Buenos Aires	24 partidos de la provincia de Buenos Aires
Total del Gran Buenos Aires			
2011 Enero	1.234	811	423
Diciembre	1.260	840	420
2012 Enero	1.291	839	452

¹ El personal ocupado que se presenta en este cuadro se refiere exclusivamente al personal que depende de las administraciones de los Centros de Compras.

Los ingresos obtenidos por la administración de los centros de compras sumaron \$129,7 millones, correspondiendo \$67,0 millones a Ciudad de Buenos Aires y \$62,7 millones a 24 partidos de la provincia de Buenos Aires.

Cuadro 18. Ingresos de las administraciones de los Centros de Compras, por jurisdicción

Período	Total del Gran Buenos Aires	Ciudad de Buenos Aires	24 partidos de la provincia de Buenos Aires
Total del Gran Buenos Aires		en miles de \$	
2011 Enero	108.205	61.489	46.716
Diciembre	132.524	74.366	58.158
2012 Enero	129.740	66.977	62.763

Síntesis metodológica

Los cálculos requeridos para los índices de este informe requieren deflataciones. Para tal fin, se construyeron índices de precios Laspeyres con ponderadores e índices del IPC dentro de cada Grupo de artículos. Un detalle con fórmulas aparece en [www.indec.gov.ar/Comercio y Servicios/Comercio/Centros de compras/Descripción de la Construcción de los índices](http://www.indec.gov.ar/Comercio_y_Servicios/Comercio/Centros_de_compras/Descripción_de_la_Construcción_de_los_índices).

Cuadro 6

- **Cálculo del índice de precios implícitos.** El valor mensual surge como el cociente entre el índice de precios corrientes y el índice de precios constantes, ambos con base abril 2008.

Cuadro 8

- **Cálculo de la serie a Precios Corrientes.** La serie utiliza como base la facturación de abril de 2008.

- **Cálculo de la serie a Precios Constantes.** La serie se calcula dividiendo la facturación de cada mes a precios de abril de 2008 por la facturación del mes base.

Características del ajuste estacional

Como es habitual anualmente, se revisaron las opciones para la modelización. Una nueva política de tratamiento de series prevé en adelante una posible revisión de características del ajuste cada 6 meses.

- Modelo ajustado: ARIMA log (0 1 1)(0 1 1)₁₂
- Ajuste de efecto por días de actividad (efecto trading days que considera el día de la semana en que cae el 1 de mayo (a partir de 1999) , el 25 de diciembre y el 1 de enero)
- Ajuste de efecto pascuas con 1 día de impacto gradual
- Ajuste de variación por outliers

Estimación de la Tendencia - Ciclo

La tendencia ciclo se estima utilizando la metodología recomendada por la Dra. Estela Dagum. Esta consiste esencialmente en un suavizado especial de la serie desestacionalizada obtenida mediante un post procesamiento utilizando opciones específicas. Dichas opciones son:

- Extensión de la serie desestacionalizada modificada por valores extremos con el modelo Arima log (011) (001)₁₂
- Henderson de 13 términos para estimar la tendencia usando límites más estrictos para la identificación y reemplazo de los valores extremos.

Signos convencionales

* Dato provisorio

... Dato no disponible a la fecha de presentación de los resultados

/// Dato que no corresponde presentar debido a la naturaleza de las cosas

- Dato igual a cero

s Dato resguardado por el secreto estadístico