



Buenos Aires, 26 de marzo de 2013

## Encuesta de Centros de Compras

### Febrero de 2013

En el mes de febrero de 2013, la Encuesta de Centros de Compras (Shopping Centers) relevó 36 centros de compras. De ellos, 18 se encuentran ubicados en la Ciudad de Buenos Aires y los 18 restantes, en el conurbano bonaerense.

#### Ventas a precios corrientes con estacionalidad

Las ventas a precios corrientes en febrero de 2013 alcanzaron los \$1.351,2 millones, lo que significa un incremento de 15,9% respecto al mismo mes del año anterior y de 16,6% en los dos primeros meses del año.

**Cuadro 1.** Evolución de las ventas a precios corrientes, variaciones porcentuales

Período	Ventas en millones de pesos	Mes anterior	Variación porcentual	
			Igual período año anterior	Del acumulado desde enero hasta cada mes del año respecto a igual período año anterior
<b>2011</b>	15.413,4	///	31,2	///
<b>2012</b>	18.991,0	///	23,2	///
<b>2012</b> Feb	1.165,9	-0,5	32,2	32,2
<b>2013</b> Ene	1.374,0	-48,4	17,2	17,2
Feb*	1.351,2	-1,7	15,9	16,6

#### Ventas a precios constantes desestacionalizadas

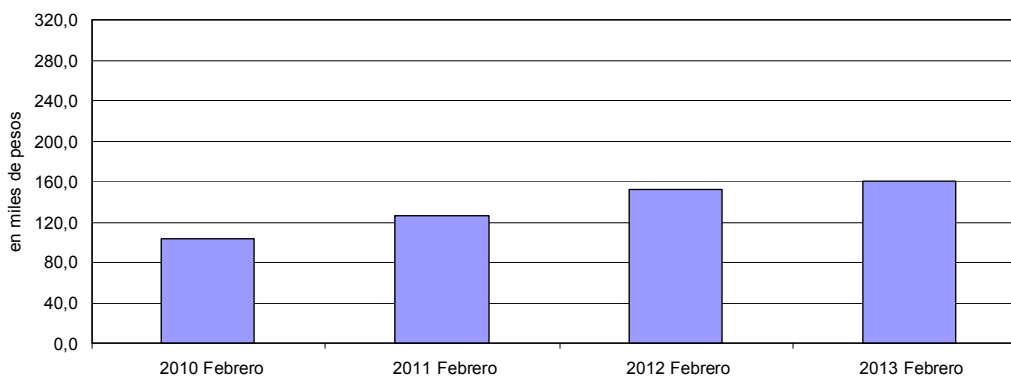
En el mes de febrero de 2013, las ventas desestacionalizadas a precios constantes tuvieron un incremento de 4,4% respecto a igual período del año anterior y de 2,3% respecto a enero.

La tendencia ciclo en el mes de febrero registró una variación positiva de 0,4%.

**Cuadro 2.** Ventas a precios constantes

Período	Variación porcentual		
	Mes anterior		Igual período año anterior
	Desestacionalizada	Tendencia ciclo	Desestacionalizada
<b>2012</b> Feb	5,2	0,6	21,5
<b>2013</b> Ene	-2,3	0,4	7,4
Feb*	2,3	0,4	4,4

**Gráfico 1.** Evolución mensual de las series de ventas a precios constantes



## Serie de ventas a precios corrientes sin desestacionalizar

### Análisis de los resultados de enero de 2013

En el mes de enero de 2013, las ventas totales de los 36 centros de compras ubicados en Ciudad de Buenos Aires y en 24 partidos de la provincia de Buenos Aires sumaron \$1.374,0 millones, lo que representa un incremento de 17,2% respecto al mismo mes del año anterior.

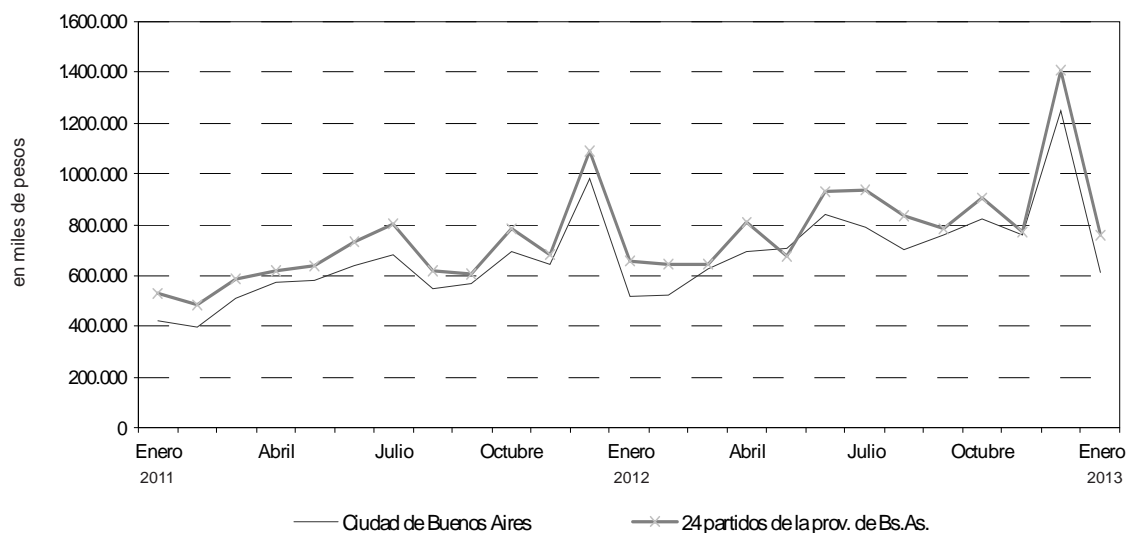
En Ciudad de Buenos Aires, las ventas del mes de enero de 2013 aumentaron 19,6% respecto al mismo mes del año anterior.

En 24 partidos de la provincia de Buenos Aires, las ventas del mes de enero de 2013 aumentaron 15,4% respecto al mismo mes del año anterior.

**Cuadro 3.** Evolución de las ventas a precios corrientes, por jurisdicción, variaciones porcentuales

Jurisdicción	Ventas a precios corrientes en miles de pesos			Variación porcentual		
	2012		2013	Mes anterior	Igual período año anterior	Del acumulado desde enero hasta cada mes del año respecto a igual período año anterior
	Enero	Diciembre	Enero			
<b>Total del Gran Buenos Aires</b>	<b>1.172.028</b>	<b>2.661.101</b>	<b>1.373.993</b>	<b>-48,4</b>	<b>17,2</b>	<b>17,2</b>
Ciudad de Buenos Aires	513.162	1.250.784	613.722	-50,9	19,6	19,6
24 partidos de la provincia de Buenos Aires	658.866	1.410.317	760.271	-46,1	15,4	15,4

**Gráfico 2.** Evolución mensual de las ventas totales a precios corrientes por jurisdicción



**Nota:** Por razones operativas no se incluye la actividad de los « stands » y góndolas.

No se consideran las ventas de los supermercados ubicados en los Centros de Compras por cuanto su actividad se releva en la Encuesta de Supermercados del INDEC.

Los totales por suma pueden no coincidir por los redondeos en las cifras parciales.

Los locales activos con volumen de ventas disponible son aquellos que proporcionan a la administración central del Centro de Compras, o en su defecto al INDEC directamente, la información referida al monto total de las ventas correspondientes al mes de referencia.

El área bruta locativa comprende el total del área diseñada para ocupación del locatario.

Si se comparan las ventas totales a precios corrientes de enero de 2013 con las del mismo mes del año anterior, se observa que los rubros con mayor incremento fueron Librería y papelería (31%), Juguetería (28,4%), Electrónicos (27,5%), Diversión y esparcimiento (20,5%) y Patio de comidas (18,9%).

En Ciudad de Buenos Aires, los rubros que en el mes de enero de 2013 registran las variaciones más altas respecto al mismo mes del año anterior fueron Otros(43,4%), Electrónicos (28,7%), Librería y papelería (27,5%), Juguetería (25,6%) y Diversión y esparcimiento (24,7%).

En 24 partidos de la provincia de Buenos Aires, las mayores variaciones en el mes de enero de 2013 respecto al mismo mes del año anterior corresponden a Perfumería (35,6%), Librería y papelería (35,4%), Juguetería (30,6%) y Electrónicos (27,1%).

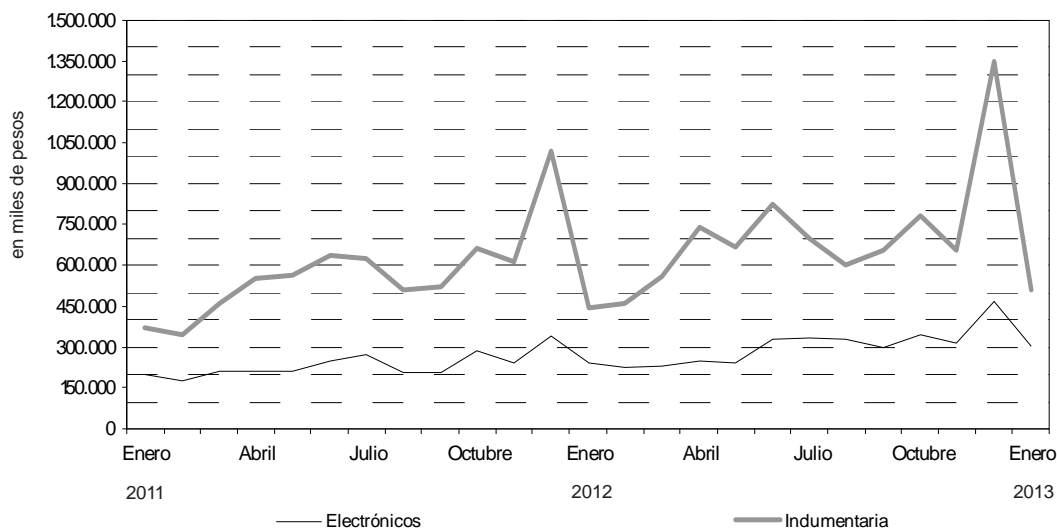
**Cuadro 4.** Evolución de las ventas a precios corrientes, por rubros, según jurisdicción. Variaciones porcentuales

Grupos de artículos	Ventas a precios corrientes en miles de pesos			Variación porcentual		
	2012		2013	Mes anterior	Igual período año anterior	Del acumulado desde enero del año respecto a igual período año anterior
	Enero	Diciembre	Enero			
<b>Total del Gran Buenos Aires</b>	<b>1.172.028</b>	<b>2.661.101</b>	<b>1.373.993</b>	<b>-48,4</b>	<b>17,2</b>	<b>17,2</b>
Indumentaria calzado y marroquinería	444.573	1.347.120	510.793	-62,1	14,9	14,9
Ropa y accesorios deportivos	90.821	215.532	105.339	-51,1	16,0	16,0
Amoblamientos, decoración y textiles para el hogar	44.682	73.978	45.934	-37,9	2,8	2,8
Patio de comidas, alimentos y kioscos	162.869	238.885	193.631	-18,9	18,9	18,9
Electrónicos, CD, electrodomésticos y computación	240.486	464.949	306.614	-34,1	27,5	27,5
Juguetería	16.816	60.102	21.598	-64,1	28,4	28,4
Librería y papelería	19.489	42.416	25.530	-39,8	31,0	31,0
Diversión y esparcimiento	56.275	38.979	67.808	74,0	20,5	20,5
Perfumería y Farmacia	36.064	81.483	40.405	-50,4	12,0	12,0
Otros	59.953	97.657	56.341	-42,3	-6,0	-6,0
<b>Ciudad de Buenos Aires</b>	<b>513.162</b>	<b>1.250.754</b>	<b>613.722</b>	<b>-50,9</b>	<b>19,6</b>	<b>19,6</b>
Indumentaria calzado y marroquinería	233.145	708.403	276.765	-60,9	18,7	18,7
Ropa y accesorios deportivos	34.524	82.739	38.708	-53,2	12,1	12,1
Amoblamientos, decoración y textiles para el hogar	23.114	45.953	26.418	-42,5	14,3	14,3
Patio de comidas, alimentos y kioscos	78.089	117.114	91.031	-22,3	16,6	16,6
Electrónicos, CD, electrodomésticos y computación	61.551	125.843	79.202	-37,1	28,7	28,7
Juguetería	7.173	28.109	9.009	-67,9	25,6	25,6
Librería y papelería	10.842	24.237	13.824	-43,0	27,5	27,5
Diversión y esparcimiento	19.957	15.643	24.891	59,1	24,7	24,7
Perfumería y Farmacia	23.486	53.106	23.354	-56,0	-0,6	-0,6
Otros	21.281	49.607	30.520	-38,5	43,4	43,4
<b>24 partidos de la prov. de Buenos Aires</b>	<b>658.866</b>	<b>1.410.317</b>	<b>760.271</b>	<b>-46,1</b>	<b>15,4</b>	<b>15,4</b>
Indumentaria calzado y marroquinería	211.428	638.717	234.028	-63,4	10,7	10,7
Ropa y accesorios deportivos	56.297	132.793	66.631	-49,8	18,4	18,4
Amoblamientos, decoración y textiles para el hogar	21.568	28.025	19.516	-30,4	-9,5	-9,5
Patio de comidas, alimentos y kioscos	84.780	121.741	102.600	-15,7	21,0	21,0
Electrónicos, CD, electrodomésticos y computación	178.935	339.106	227.412	-32,9	27,1	27,1
Juguetería	9.643	31.993	12.589	-60,7	30,6	30,6
Librería y papelería	8.647	18.179	11.706	-35,6	35,4	35,4
Diversión y esparcimiento	36.318	23.336	42.917	83,9	18,2	18,2
Perfumería y Farmacia	12.578	28.377	17.051	-39,9	35,6	35,6
Otros	38.672	48.050	25.821	-46,3	-33,2	-33,2

**Cuadro 5.** Composición porcentual de las ventas a precios corrientes por rubro, según jurisdicción

Grupos de artículos	Composición porcentual de las ventas		
	2012		2013
	Enero	Diciembre	Enero
<b>Total del Gran Buenos Aires</b>	100,0	100,0	100,0
Indumentaria calzado y marroquinería	37,9	50,6	37,2
Ropa y accesorios deportivos	7,7	8,1	7,7
Amoblamientos, decoración y textiles para el hogar	3,8	2,8	3,3
Patio de comidas, alimentos y kioscos	13,9	9,0	14,1
Electrónicos, CD, electrodomésticos y computación	20,5	17,5	22,3
Juguetería	1,4	2,3	1,6
Librería y papelería	1,7	1,6	1,9
Diversión y esparcimiento	4,8	1,5	4,9
Perfumería y farmacia	3,1	3,1	2,9
Otros	5,1	3,7	4,1
<b>Ciudad de Buenos Aires</b>	<b>100,0</b>	<b>100,0</b>	<b>100,0</b>
Indumentaria calzado y marroquinería	45,4	56,6	45,1
Ropa y accesorios deportivos	6,7	6,6	6,3
Amoblamientos, decoración y textiles para el hogar	4,5	3,7	4,3
Patio de comidas, alimentos y kioscos	15,2	9,4	14,8
Electrónicos, CD, electrodomésticos y computación	12,0	10,1	12,9
Juguetería	1,4	2,2	1,5
Librería y papelería	2,1	1,9	2,3
Diversión y esparcimiento	3,9	1,3	4,1
Perfumería y farmacia	4,6	4,2	3,8
Otros	4,1	4,0	5,0
<b>24 partidos de la provincia de Buenos Aires.</b>	<b>100,0</b>	<b>100,0</b>	<b>100,0</b>
Indumentaria calzado y marroquinería	32,1	45,3	30,8
Ropa y accesorios deportivos	8,5	9,4	8,8
Amoblamientos, decoración y textiles para el hogar	3,3	2,0	2,6
Patio de comidas, alimentos y kioscos	12,9	8,6	13,5
Electrónicos, CD, electrodomésticos y computación	27,2	24,0	29,9
Juguetería	1,5	2,3	1,7
Librería y papelería	1,3	1,3	1,5
Diversión y esparcimiento	5,5	1,7	5,6
Perfumería y farmacia	1,9	2,0	2,2
Otros	5,9	3,4	3,4

**Gráfico 3.** Evolución de las ventas a precios corrientes de los principales rubros



**Cuadro 6.** Evolución de los índices de precios implícitos de la Encuesta de Centros de compras, índice base abril 2008=100

	<b>2010</b>	<b>2011</b>	<b>2012</b>	<b>2013</b>
	<b>113,6</b>	<b>125,4</b>	<b>137,5</b>	
Enero	109,7	119,4	131,3	143,2
Febrero	109,9	120,7	131,9	145,1*
Marzo	109,9	121,6	132,8	
Abril	111,6	123,7	135,3	
Mayo	111,9	124,4	136,8	
Junio	112,9	124,9	137,6	
Julio	114,5	126,2	139,6	
Agosto	114,4	126,9	138,7	
Septiembre	115,9	127,5	139,5	
Octubre	116,25	128,2	141,0	
Noviembre	117,5	129,5	141,6	
Diciembre	118,7	131,2	144,3	

**Cuadro 7.** Variaciones interanuales de los índices de precios implícitos de la Encuesta de Centros de compras

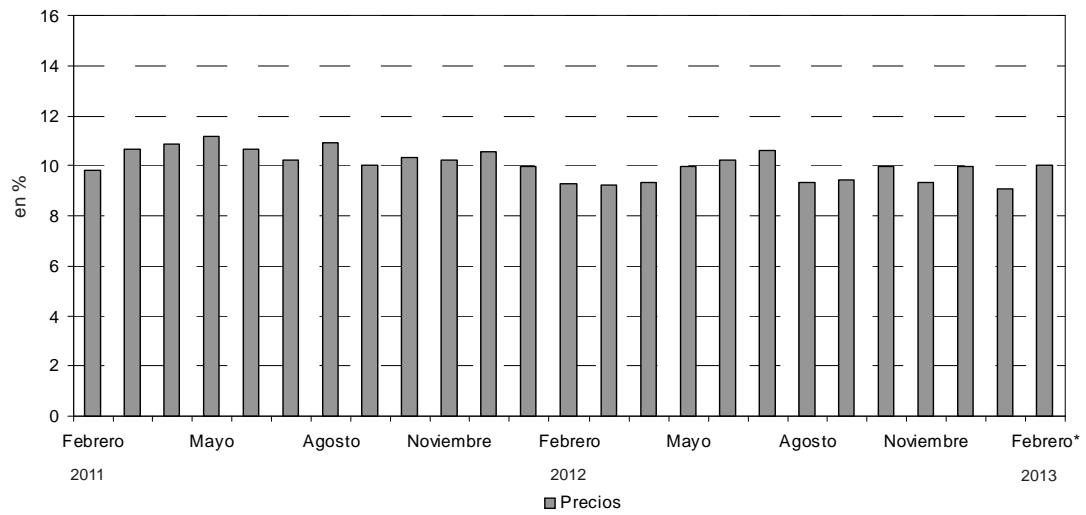
	<b>2010</b>	<b>2011</b>	<b>2012</b>	<b>2013</b>
	<b>7,2</b>	<b>10,3</b>	<b>9,7</b>	
Enero	5,5	8,8	10,0	9,1
Febrero	5,7	9,8	9,3	10,0
Marzo	5,8	10,6	9,2	
Abril	6,7	10,8	9,3	
Mayo	6,6	11,2	9,9	
Junio	7,3	10,6	10,2	
Julio	8,6	10,2	10,6	
Agosto	7,7	10,9	9,3	
Septiembre	8,2	10,0	9,4	
Octubre	7,9	10,3	10,0	
Noviembre	8,0	10,2	9,3	
Diciembre	8,1	10,5	10,0	

La variación del Índice de Precios Implícitos de la Encuesta de Centros de Compras surge de ponderar la variación de los precios relevados en el Índice de Precios al Consumidor por el peso de los diferentes productos que integran los distintos rubros relevados en el período base.

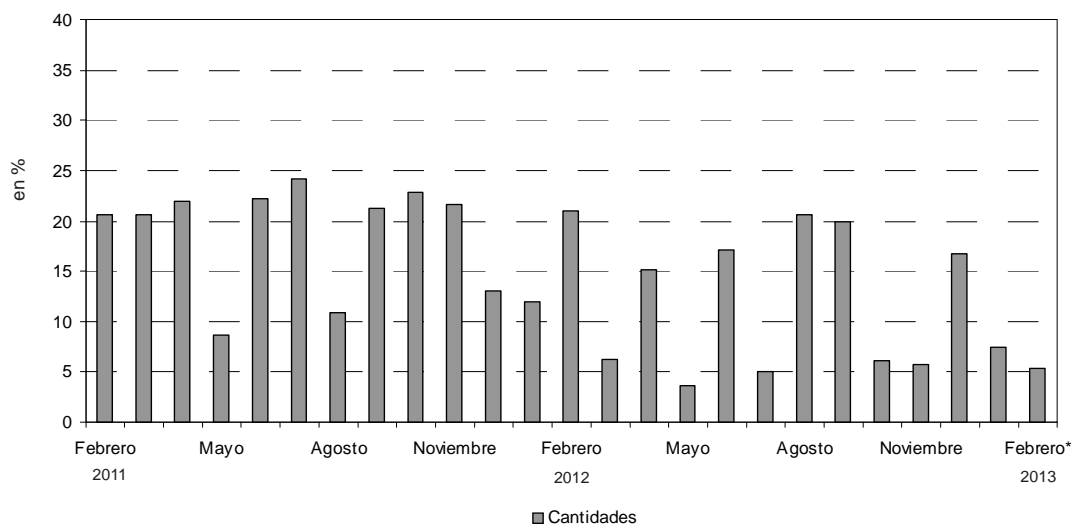
**Cuadro 8.** Ventas de Centros de Compras. Series a precios corrientes, a precios constantes, desestacionalizada a precios constantes y tendencia y sus variaciones, índices base abril 2008=100

Período	Precios Corrientes				Precios Constantes				Desestacionalizada Precios Constantes				Tendencia Ciclo	
	Serie	Variaciones porcentuales		Serie	Serie	Variaciones porcentuales		Serie	Serie	Variaciones porcentuales		Serie	Variaciones porcentuales	
		Mensual	Interanual			Mensual	Interanual			Mensual	Interanual		Mensual	Interanual
<b>2010</b>	Ene	120,7	-37,7	34,8	110,0	-37,7	27,8	128,2	128,2	4,4	26,0	132,5	2,4	
	Feb	115,0	-4,7	41,3	104,6	-4,9	33,6	136,4	136,4	6,4	33,7	135,6	2,3	
	Mar	141,4	23,0	48,3	128,7	23,0	40,2	139,9	139,9	2,6	44,2	138,4	2,1	
	Abr	152,3	7,7	46,8	136,4	6,0	37,5	142,7	142,7	2,0	37,6	140,9	1,8	
	May	173,5	13,9	46,4	155,0	13,6	37,4	154,5	154,5	8,3	41,2	143,0	1,5	
	Jun	175,0	0,9	33,6	154,9	-0,1	24,3	146,5	146,5	-5,2	23,2	144,8	1,3	
	Jul	187,8	7,3	58,3	164,0	5,9	45,6	147,6	147,6	0,8	42,2	146,5	1,2	
	Ago	163,8	-12,7	29,5	143,2	-12,7	20,3	144,7	144,7	-2,0	24,1	148,4	1,3	
	Sep	151,7	-7,4	32,8	130,9	-8,6	22,8	148,0	148,0	2,3	23,1	150,5	1,5	
	Oct	188,2	24,0	30,0	162,0	23,8	20,6	151,1	151,1	2,1	17,5	153,1	1,7	
	Nov	170,2	-9,6	30,3	144,9	-10,6	20,8	156,4	156,4	3,5	23,4	156,1	1,9	
	Dic	286,3	68,2	47,7	241,2	66,5	36,7	170,7	170,7	9,1	39,1	159,2	2,0	
<b>2011</b>	Ene	164,2	-42,6	36,1	137,5	-43,0	25,0	165,1	165,1	-3,3	28,9	162,4	2,0	
	Feb	152,1	-7,3	32,3	126,1	-8,3	20,6	164,1	164,1	-0,6	20,3	165,5	1,9	
	Mar	188,7	24,1	33,4	155,2	23,1	20,6	169,5	169,5	3,3	21,2	168,5	1,8	
	Abr	205,6	9,0	35,0	166,3	7,2	21,9	169,7	169,7	0,1	18,9	171,3	1,7	
	May	209,5	1,9	20,8	168,4	1,3	8,6	172,5	172,5	1,6	11,6	174,1	1,6	
	Jun	236,4	12,8	35,1	189,3	12,4	22,2	178,1	178,1	3,3	21,6	176,7	1,5	
	Jul	257,2	8,8	37,0	203,7	7,6	24,2	179,6	179,6	0,8	21,7	179,2	1,4	
	Ago	201,5	-21,6	23,0	158,8	-22,0	10,9	165,1	165,1	-8,1	14,1	181,5	1,3	
	Sep	202,5	0,5	33,5	158,8	0,0	21,3	179,8	179,8	8,9	21,5	183,5	1,1	
	Oct	255,2	26,1	35,6	199,0	25,3	22,8	185,1	185,1	2,9	22,5	185,3	1,0	
	Nov	228,2	-10,6	34,1	176,3	-11,4	21,7	190,1	190,1	2,7	21,5	186,9	0,8	
	Dic	357,8	56,8	25,0	272,7	54,7	13,1	187,6	187,6	-1,3	9,9	188,2	0,7	
<b>2012</b>	Ene	202,2	-43,5	32,1	154,0	-43,5	12,0	189,6	189,6	1,1	14,8	189,4	0,6	
	Feb	201,1	-0,5	32,2	152,5	-1,0	20,9	199,5	199,5	5,2	21,5	190,5	0,6	
	Mar	218,9	8,9	16,0	164,9	8,1	6,3	176,7	176,7	-11,4	4,2	191,6	0,6	
	Abr	259,0	18,3	25,9	191,5	16,1	15,2	195,1	195,1	10,4	15,0	192,8	0,6	
	May	238,7	-7,8	26,9	174,5	-8,9	3,6	179,5	179,5	-8,0	4,1	194,2	0,7	
	Jun	305,1	27,8	29,1	221,7	27,0	17,1	203,3	203,3	13,2	14,1	195,9	0,9	
	Jul	298,9	-2,0	16,2	214,1	-3,4	5,1	193,7	193,7	-4,7	7,9	197,8	0,9	
	Ago	265,7	-11,1	31,8	191,6	-10,5	20,7	199,3	199,3	2,9	20,7	199,7	1,0	
	Sep	265,6	0,0	31,2	190,4	-0,6	19,9	206,0	206,0	3,4	14,5	201,5	0,9	
	Oct	297,9	12,2	16,7	211,3	11,0	6,2	205,7	205,7	-0,1	11,1	203,0	0,8	
	Nov	263,9	-11,4	15,6	186,4	-11,8	5,7	200,8	200,8	-2,4	5,6	204,4	0,7	
	Dic	459,0	73,9	28,3	318,2	70,7	16,7	208,3	208,3	3,8	11,1	205,5	0,5	
<b>2013</b>	Ene	237,0	-48,4	17,2	165,5	-48,0	7,5	203,6	203,6	-2,3	7,4	206,4	0,4	
	Feb*	233,1	-1,7	15,9	160,6	-3,0	5,3	208,2	208,2	2,3	4,4	207,1	0,4	

**Gráfico 4. Precios, variación porcentual respecto a igual período del año anterior**



**Gráfico 5. Cantidades, variación porcentual respecto a igual período del año anterior**



En el mes de enero de 2013, la Encuesta de Centros de Compras (Shopping Centers) relevó 36 centros de compras. De ellos, 18 se encuentran ubicados en Ciudad de Buenos Aires y los 18 restantes, en 24 partidos de la provincia de Buenos Aires.

En Ciudad de Buenos Aires, 14 de los 18 centros de compras tienen menos de 100 locales y los 4 restantes, más de 100 locales.

En 24 partidos de la provincia de Buenos Aires, 12 de los 18 centros de compras tienen menos de 100 locales y los 6 restantes, más de 100 locales.

**Cuadro 9.** Cantidad de Centros de Compras por jurisdicción y tamaño

Período	Total	Cantidad de locales		Total	Ciudad de Buenos Aires		Total	24 partidos de la provincia de Buenos Aires	
		Más de 100	Hasta 100		Más de 100	Hasta 100		Más de 100	Hasta 100
2011 Enero	35	10	25	18	4	14	17	6	11
Diciembre	36	10	26	18	4	14	18	6	12
2013 Enero	36	10	26	18	4	14	18	6	12

En estos centros de compras, en el mes de enero de 2013 se encuentran ubicados 2.898 locales, de los cuales el 92,7% está en actividad e informa ventas, mientras que el 1,5% corresponde al rubro Otros (estudios jurídicos, consultorios médicos, etc.) y el 5,8% permanece inactivo ya sea por estar disponible para alquilar, hallarse en reforma u otros motivos.

Una situación similar se observa al analizar el área bruta locativa. En efecto, de un total de 549.352 m<sup>2</sup>, está en condición de activo con volumen de ventas disponible el 93%, el 1,1% corresponde al rubro Otros en tanto que el 6% está inactivo mayormente por reformas o por destinarse a alquiler.

**Cuadro 10.** Condición de actividad de los locales y de su correspondiente área bruta locativa

Período	Todos los locales	Locales activos			Locales inactivos			
		Total	Con volumen de ventas disponibles	Otros	Total	Disponibles para alquilar	En reforma	Otros motivos
<b>Locales</b>								
2012 Enero	2.919	2.733	2.679	54	186	173	4	9
Diciembre	2.898	2.730	2.686	44	168	157	5	6
2013 Enero	2.898	2.724	2.680	44	174	162	6	6
<b>Area Bruta Locativa</b>								
2012 Enero	551.718	516.954	508.266	8.688	34.764	31.336	889	2.539
Diciembre	549.352	516.556	510.375	6.181	32.796	30.617	1.265	914
2013 Enero	549.352	515.944	509.763	6.181	33.408	31.160	1.334	914

Teniendo en cuenta que el grueso de la ocupación que generan los centros de Compras corresponde a locales comerciales y actividades tercerizadas, se realiza cada año en el mes de julio un relevamiento de la cantidad de personas ocupadas.

Los resultados obtenidos en el mes de julio de 2012 pueden observarse en el cuadro que se presenta a continuación.

La ocupación global de los centros de compras se distribuye en locales comerciales (87%), administrativos (4,1%), tareas de vigilancia (4,9%), tareas de limpieza (3,5%) y otras tareas (0,5%).

**Cuadro 11.** Cantidad de ocupados en los Centros de Compras. Julio 2012.

Locales activos	Total	Administrativos	Locales comerciales	Vigilancia	Limpieza	Otros
<b>Total</b>	<b>24.592</b>	<b>1.000</b>	<b>21.390</b>	<b>1.199</b>	<b>870</b>	<b>133</b>
Ciudad de Buenos Aires	12.593	615	10.854	574	447	103
24 partidos de la prov. De Buenos Aires	11.999	385	10.536	625	423	30



En términos de cantidad total de locales, los rubros que en el mes de enero de 2013 tienen la mayor participación son Indumentaria (51,2%), Patio de comidas (15,1%), Otros (8,1%), Amoblamientos (8%) y Ropa deportiva (5,9%); mientras que el resto no supera el 5%.

En la Ciudad de Buenos Aires, los rubros que en el mes de enero de 2013 tienen mayor participación son Indumentaria (54,2%), Patio de comidas (15,9%), Amoblamientos (7,2%) y Otros (6,9%); el resto no supera el 5%.

En 24 partidos de la provincia de Buenos Aires, los rubros que en el mes de enero de 2013 tienen mayor participación son Indumentaria (48%), Patio de comidas (14,4%), Otros (9,3%), Amoblamientos (8,8%) y Ropa deportiva (7,5%); el resto no supera el 5%.

**Cuadro 12.** Cantidad de locales activos por rubro según jurisdicción

Grupos de artículos	Cantidad de locales activos		
	2011		2012
	Enero	Diciembre	Enero
<b>Total del Gran Buenos Aires</b>	<b>2.679</b>	<b>2.686</b>	<b>2.680</b>
Indumentaria calzado y marroquinería	1.367	1.374	1.371
Ropa y accesorios deportivos	151	157	157
Amoblamientos, decoración y textiles para el hogar	219	214	214
Patio de comidas, alimentos y kioscos	415	408	406
Electrónicos, CD, electrodomésticos y computación	85	95	94
Juguetería	49	49	49
Librería y papelería	39	38	38
Diversión y esparcimiento	52	49	49
Perfumería y farmacia	82	85	85
Otros	220	217	217
<b>Ciudad de Buenos Aires</b>	<b>1.370</b>	<b>1.351</b>	<b>1.348</b>
Indumentaria calzado y marroquinería	736	732	731
Ropa y accesorios deportivos	55	57	57
Amoblamientos, decoración y textiles para el hogar	99	97	97
Patio de comidas, alimentos y kioscos	220	216	214
Electrónicos, CD, electrodomésticos y computación	31	29	29
Juguetería	25	24	24
Librería y Papelería	23	22	22
Diversión y esparcimiento	29	24	24
Perfumería y Farmacia	55	57	57
Otros	97	93	93
<b>24 partidos de la prov. de Buenos Aires.</b>	<b>1.309</b>	<b>1.335</b>	<b>1.332</b>
Indumentaria calzado y marroquinería	631	642	640
Ropa y accesorios deportivos	96	100	100
Amoblamientos, decoración y textiles para el hogar	120	117	117
Patio de comidas, alimentos y kioscos	195	192	192
Electrónicos, CD, electrodomésticos y computación	54	66	65
Juguetería	24	25	25
Librería y papelería	16	16	16
Diversión y esparcimiento	23	25	25
Perfumería y farmacia	27	28	28
Otros	123	124	124

Teniendo en cuenta la composición por rubro del área bruta locativa total, se observa que la mayor participación corresponde al rubro Indumentaria (31,6%), seguido por Diversión (18,7%), Patio de comidas (13,6%), Otros (8,9%), Ropa deportiva (8%), Amoblamientos (7,7%) y Electrónicos (6,8%). En tanto que el resto no supera el 5%.

En Ciudad de Buenos Aires, los rubros que tienen mayor participación son Indumentaria (37,6%), Diversión (19,5%), Patio de comidas (12,3%), Otros (8,1%), Ropa deportiva (6,1%) y Amoblamientos (6%), mientras que el resto no supera el 5%.

En 24 partidos de la provincia de Buenos Aires, los rubros que tienen mayor participación son Indumentaria (27,6%), Diversión (18,2%), Patio de comidas (14,6%), Otros (9,5%), Ropa deportiva (9,4%), Amoblamientos (8,8%) y Electrónicos (8,4%), en tanto que el resto no supera el 5%.

**Cuadro 13.** Área bruta locativa de los locales activos, por rubro, según jurisdicción

Grupos de artículos	Metros cuadrados		
	2012		2013
	Enero	Diciembre	Enero
<b>Total del Gran Buenos Aires</b>	<b>508.266</b>	<b>510.375</b>	<b>509.763</b>
Indumentaria calzado y marroquinería	158.901	161.705	161.269
Ropa y accesorios deportivos	36.597	40.999	40.999
Amoblamientos, decoración y textiles para el hogar	39.532	39.174	39.174
Patio de comidas, alimentos y kioscos	69.945	69.614	69.507
Electrónicos, CD, electrodomésticos y computación	28.682	34.732	34.663
Juguetería	7.045	7.060	7.060
Librería y papelería	7.371	6.516	6.516
Diversión y esparcimiento	101.308	95.468	95.468
Perfumería y farmacia	9.717	9.625	9.625
Otros	49.168	45.482	45.482
<b>Ciudad de Buenos Aires</b>	<b>214.176</b>	<b>207.039</b>	<b>206.865</b>
Indumentaria calzado y marroquinería	77.316	77.870	77.803
Ropa y accesorios deportivos	12.375	12.561	12.561
Amoblamientos, decoración y textiles para el hogar	13.238	12.471	12.471
Patio de comidas, alimentos y kioscos	25.725	25.458	25.351
Electrónicos, CD, electrodomésticos y computación	11.149	9.129	9.129
Juguetería	2.589	2.533	2.533
Librería y papelería	4.456	4.038	4.038
Diversión y esparcimiento	44.994	40.439	40.439
Perfumería y farmacia	5.992	5.795	5.795
Otros	16.342	16.745	16.745
<b>24 partidos de la prov. de Buenos Aires</b>	<b>294.090</b>	<b>303.336</b>	<b>302.898</b>
Indumentaria calzado y marroquinería	81.585	83.835	83.466
Ropa y accesorios deportivos	24.222	28.438	28.438
Amoblamientos, decoración y textiles para el hogar	26.294	26.703	26.703
Patio de comidas, alimentos y kioscos	44.220	44.156	44.156
Electrónicos, CD, electrodomésticos y computación	17.533	25.603	25.534
Juguetería	4.456	4.527	4.527
Librería y papelería	2.915	2.478	2.478
Diversión y esparcimiento	56.314	55.029	55.029
Perfumería y farmacia	3.725	3.830	3.830
Otros	32.826	28.737	28.737

**Cuadro 14.** Ventas promedio por local activo<sup>1</sup> a precios corrientes, por rubro, según jurisdicción

Período	Total	Indumentaria, calzado y marroquinería	Ropa y accesorios deportivos	Amoblamiento, decoración y textiles para el hogar	Patio de comidas, alimentos y kioscos	Electrónicos, CD, electrodomésticos y computación	Juguetería	Librería y papelería	Diversión y esparcimiento	Perfumería y farmacia	Otros
en miles de \$											
<b>Total del Gran Buenos Aires</b>											
2012 Enero	437,5	325,2	601,5	204,0	392,5	2829,2	343,2	499,7	1082,2	439,8	272,5
Diciembre	990,7	980,4	1372,8	345,7	585,5	4894,2	1226,6	1116,2	795,5	958,6	450,0
2013 Enero	512,7	372,6	670,9	214,6	476,9	3261,9	440,8	671,8	1383,8	475,4	259,6
<b>Ciudad de Buenos Aires</b>											
2012 Enero	374,6	316,8	627,7	233,5	355,0	1985,5	286,9	471,4	688,2	427,0	219,4
Diciembre	925,8	967,8	1451,6	473,7	542,2	4339,4	1171,2	1101,7	651,8	931,7	533,4
2013 Enero	455,3	378,6	679,1	272,4	425,4	2731,1	375,4	628,4	1037,1	409,7	328,2
<b>24 partidos de la provincia de Buenos Aires</b>											
2012 Enero	503,3	335,1	586,4	179,7	434,8	3313,6	401,8	540,4	1579,0	465,9	314,4
Diciembre	1.056,4	994,9	1327,9	239,5	634,1	5138,0	1279,7	1136,2	933,4	1013,5	387,5
2013 Enero	570,8	365,7	666,3	166,8	534,4	3498,6	503,6	731,6	1716,7	609,0	208,2

**Cuadro 15.** Ventas promedio por m<sup>2</sup> a precios corrientes, por rubro, según jurisdicción

Período	Total	Indumentaria, calzado y marroquinería	Ropa y accesorios deportivos	Amoblamiento, decoración y textiles para el hogar	Patio de comidas, alimentos y kioscos	Electrónicos, CD, electrodomésticos y computación	Juguetería	Librería y papelería	Diversión y esparcimiento	Perfumería y farmacia	Otros
en \$											
<b>Total del Gran Buenos Aires</b>											
2012 Enero	2.306	2.798	2.482	1.130	2.329	8.385	2.387	2.644	555	3.711	1.219
Diciembre	5.214	8.331	5.257	1.888	3.432	13.387	8.513	6.510	408	8.466	2.147
2013 Enero	2.695	3.167	2.569	1.173	2.786	8.846	3.059	3.918	710	4.198	1.239
<b>Ciudad de Buenos Aires</b>											
2012 Enero	2.396	3.015	2.790	1.746	3.036	5.521	2.771	2.433	444	3.920	1.302
Diciembre	6.041	9.097	6.587	3.685	4.600	13.785	11.097	6.002	387	9.164	2.962
2013 Enero	2.967	3.557	3.082	2.118	3.591	8.676	3.557	3.423	616	4.030	1.823
<b>24 partidos de la provincia de Buenos Aires</b>											
2012 Enero	2.240	2.592	2.324	820	1.917	10.206	2.164	2.966	645	3.377	1.178
Diciembre	4.649	7.619	4.670	1.050	2.757	13.245	7.067	7.336	424	7.409	1.672
2013 Enero	2.510	2.804	2.343	731	2.324	8.906	2.781	4.724	780	4.452	899

La concurrencia a las 188 salas cinematográficas en el mes de enero de 2013 fue de 1.452.443 espectadores. En tanto, el promedio por sala fue 7.726 personas.

En Ciudad de Buenos Aires, la cantidad de salas ascendió a 60 y los espectadores sumaron 624.579, con una cantidad promedio de 10.410 personas por sala.

En 24 partidos de la provincia de Buenos Aires, la cantidad de salas ascendió a 128, los espectadores fueron 827.864 y el promedio de personas por sala fue 6.468.

**Cuadro 16.** Cantidad de salas cinematográficas, cantidad de espectadores y cantidad de espectadores por sala, por jurisdicción

Período	Cantidad de salas cinematográficas	Cantidad de espectadores	Cantidad promedio de espectadores por sala
<b>Total del Gran Buenos Aires</b>			
2012 Enero	169	1.260.048	7.456
Diciembre	188	808.170	4.299
2013 Enero	188	1.452.443	7.726
<b>Ciudad de Buenos Aires</b>			
2012 Enero	60	440.479	7.341
Diciembre	60	355.175	5.920
2013 Enero	60	624.579	10.410
<b>24 partidos de la provincia de Buenos Aires</b>			
2012 Enero	109	819.569	7.519
Diciembre	128	452.996	3.539
2013 Enero	128	827.864	6.468

En el mes de enero de 2013, el total de personal dependiente de las administraciones de los centros de compras ascendió a 1.212 personas.

**Cuadro 17.** Cantidad de personal ocupado de las administraciones de los Centros de Compras<sup>1</sup>.

Período	Total del Gran Buenos Aires	Ciudad de Buenos Aires	24 partidos de la provincia de Buenos Aires
<b>Total del Gran Buenos Aires</b>			
2012 Enero	1.291	839	452
Diciembre	1.213	762	451
2013 Enero	1.212	759	453

<sup>1</sup> El personal ocupado que se presenta en este cuadro se refiere exclusivamente al personal que depende de las administraciones de los Centros de Compras.

Los ingresos obtenidos por la administración de los centros de compras sumaron \$190,7 millones, correspondiendo \$96,4 millones a Ciudad de Buenos Aires y \$94,3 millones a 24 partidos de la provincia de Buenos Aires.

**Cuadro 18.** Ingresos de las administraciones de los Centros de Compras, por jurisdicción

Período	Total del Gran Buenos Aires	Ciudad de Buenos Aires	24 partidos de la provincia de Buenos Aires
<b>Total del Gran Buenos Aires</b>		en miles de \$	
2012 Enero	130.377	67.034	63.343
Diciembre	196.871	104.882	91.989
2013 Enero	190.729	96.401	94.328

## Síntesis metodológica

Los cálculos requeridos para los índices de este informe requieren deflataciones. Para tal fin, se construyeron índices de precios Laspeyres con ponderadores e índices del IPC dentro de cada Grupo de artículos. Un detalle con fórmulas aparece en [www.indec.gov.ar/Comercio y Servicios/Comercio/Centros de compras/Descripción de la Construcción de los índices](http://www.indec.gov.ar/Comercio_y_Servicios/Comercio/Centros_de_compras/Descripción_de_la_Construcción_de_los_índices).

### Cuadro 6

- **Cálculo del índice de precios implícitos.** El valor mensual surge como el cociente entre el índice de precios corrientes y el índice de precios constantes, ambos con base abril 2008.

### Cuadro 8

- **Cálculo de la serie a Precios Corrientes.** La serie utiliza como base la facturación de abril de 2008.

- **Cálculo de la serie a Precios Constantes.** La serie se calcula dividiendo la facturación de cada mes a precios de abril de 2008 por la facturación del mes base.

## Características del ajuste estacional

Como es habitual anualmente, se revisaron las opciones para la modelización. Una nueva política de tratamiento de series prevé en adelante una posible revisión de características del ajuste cada 6 meses.

- Modelo ajustado: ARIMA log (0 1 1)(0 1 1)<sub>12</sub>
- Ajuste de efecto por días de actividad (efecto trading days que considera el día de la semana en que cae el 1 de mayo (a partir de 1999) , el 25 de diciembre y el 1 de enero)
- Ajuste de efecto pascuas con 1 día de impacto gradual
- Ajuste de variación por outliers

## Estimación de la Tendencia - Ciclo

La tendencia ciclo se estima utilizando la metodología recomendada por la Dra. Estela Dagum. Esta consiste esencialmente en un suavizado especial de la serie desestacionalizada obtenida mediante un post procesamiento utilizando opciones específicas. Dichas opciones son:

- Extensión de la serie desestacionalizada modificada por valores extremos con el modelo Arima log (011) (001)<sub>12</sub>
- Henderson de 13 términos para estimar la tendencia usando límites más estrictos para la identificación y reemplazo de los valores extremos.

### Signos convencionales

- \* Dato provisorio
- ... Dato no disponible a la fecha de presentación de los resultados
- /// Dato que no corresponde presentar debido a la naturaleza de las cosas
- Dato igual a cero
- s Dato resguardado por el secreto estadístico