



Buenos Aires, 28 de marzo de 2014

Encuesta de Centros de Compras

Febrero de 2014

En el mes de enero de 2014, la Encuesta de Centros de Compras (Shopping Centers) relevó 36 centros de compras. De ellos, 18 se encuentran ubicados en la Ciudad de Buenos Aires y los 18 restantes, en el conurbano bonaerense.

Ventas a precios corrientes con estacionalidad

Las ventas a precios corrientes en febrero de 2014 alcanzaron los \$1.749,9 millones, lo que significa un incremento de 30,3% respecto al mismo mes del año anterior.

Cuadro 1. Evolución de las ventas a precios corrientes, variaciones porcentuales

Período	Ventas en millones de pesos	Variación porcentual		
		Mes anterior	Igual período año anterior	Del acumulado desde enero hasta cada mes del año respecto a igual período año anterior
2012	18.991,0	///	23,2	///
2013	24.519,8	///	29,1	///
2013 Feb	1.377,7	0,3	18,2	17,7
Ene	1.953,1	-43,8	42,1	42,1
2014 Feb*	1.794,9	-8,1	30,3	36,2

Ventas a precios constantes

Las ventas a precios constantes tuvieron una variación negativa del 8,2% con respecto al mes anterior.

Cuadro 2. Evolución de las ventas a precios constantes, variaciones porcentuales

Período	Ventas en millones de pesos	Variación porcentual	
		Mes anterior	
2013 Dic	3.375,0	///	
2014 Ene	1.867,6	-44,7	
Feb *	1.714,7	-8,2	

Serie de ventas a precios corrientes
Análisis de los resultados de enero de 2014

En el mes de enero de 2014, las ventas totales de los 36 centros de compras ubicados en Ciudad de Buenos Aires y en 24 partidos de la provincia de Buenos Aires sumaron \$1.953,1 millones, lo que representa un incremento de 42,1% respecto al mismo mes del año anterior.

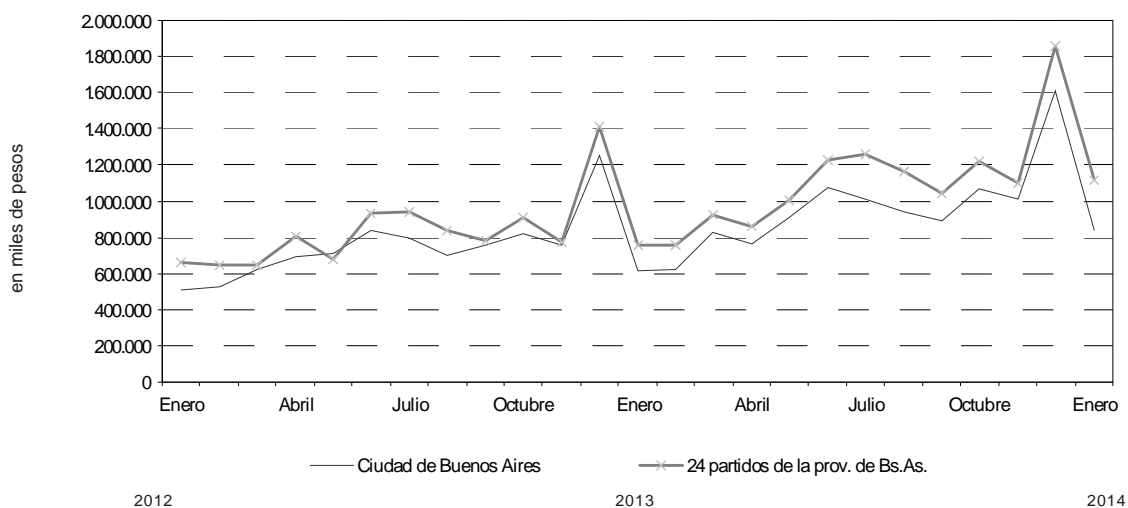
En Ciudad de Buenos Aires, las ventas del mes de enero de 2014 aumentaron 36,2% respecto al mismo mes del año anterior.

En 24 partidos de la provincia de Buenos Aires, las ventas del mes de enero de 2014 aumentaron 47,0% respecto al mismo mes del año anterior.

Cuadro 2. Evolución de las ventas a precios corrientes, por jurisdicción, variaciones porcentuales

Jurisdicción	Ventas a precios corrientes en miles de pesos			Variación porcentual		
	2013		2014	Mes anterior	Igual período año anterior	Del acumulado desde enero hasta cada mes del año respecto a igual período año anterior
	Enero	Diciembre	Enero			
Total del Gran Buenos Aires	1.373.993	3.473.024	1.953.079	-43,8	42,1	42,1
Ciudad de Buenos Aires	613.722	1.612.921	835.826	-48,2	36,2	36,2
24 partidos de la prov. de Bs.As.	760.271	1.860.103	1.117.253	-39,9	47,0	47,0

Gráfico 2. Evolución mensual de las ventas totales a precios corrientes por jurisdicción



Nota: Por razones operativas no se incluye la actividad de los « stands » y góndolas.

No se consideran las ventas de los supermercados ubicados en los Centros de Compras por cuanto su actividad se releva en la Encuesta de Supermercados del INDEC.

Los totales por suma pueden no coincidir por los redondeos en las cifras parciales.

Los locales activos con volumen de ventas disponible son aquellos que proporcionan a la administración central del Centro de Compras, o en su defecto al INDEC directamente, la información referida al monto total de las ventas correspondientes al mes de referencia.

El área bruta locativa comprende el total del área diseñada para ocupación del locatario.

Si se comparan las ventas totales a precios corrientes de enero de 2014 con las del mismo mes del año anterior, se observa que los rubros con mayor incremento fueron Indumentaria calzado y marroquinería (58,1%), Diversión y esparcimiento (58%), Otros (50,1%), Perfumería y Farmacia (40,1%) y Electrónicos, CD, electrodomésticos (39,8%)

En Ciudad de Buenos Aires, los rubros que en el mes de enero de 2014 registraron las variaciones más altas respecto al mismo mes del año anterior fueron Otros (57%), Perfumería y Farmacia (51,6%), Electrónicos, CD, electrodomésticos y computación (50,9%), Diversión y esparcimiento(39,7%) y Amoblamientos, decoración y textiles para el hogar (34,8%).

En 24 partidos de la provincia de Buenos Aires, las mayores variaciones en el mes de enero de 2014 respecto al mismo mes del año anterior corresponden a Indumentaria, calzado y marroquinería (87,8%), Diversión y Esparcimiento (68,6%), Otros (41,9%), Electrónicos, CD, Electrodomésticos y computación (36%) y Juguetería (28,1%).

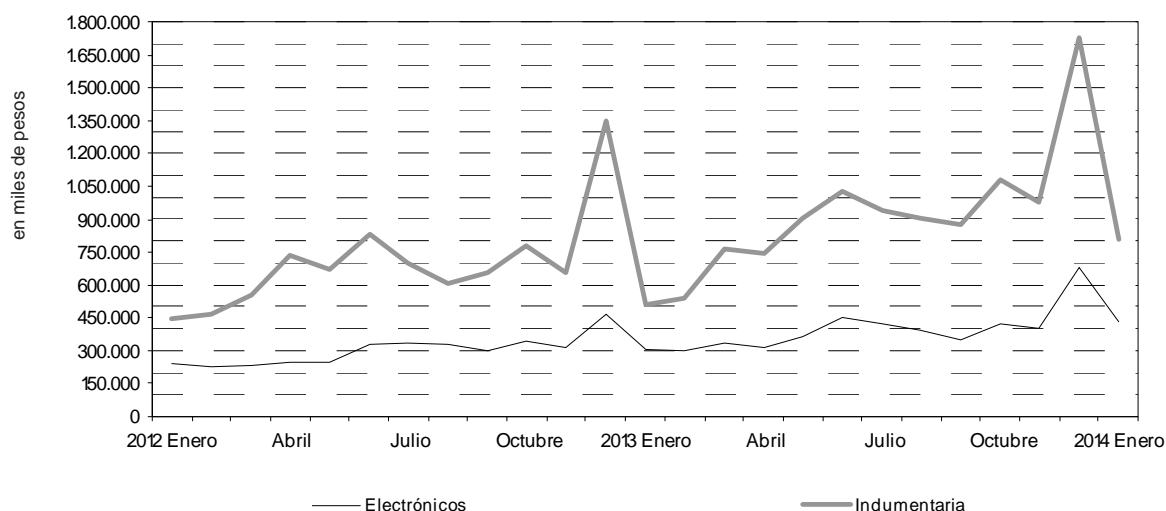
Cuadro 3. Evolución de las ventas a precios corrientes, por rubros, según jurisdicción. Variaciones porcentuales

Grupos de artículos	Ventas a precios corrientes en miles de pesos			Variación porcentual		
	2013		2014	Mes anterior	Igual período año anterior	Del acumulado desde enero hasta cada mes del año respecto a igual período año anterior
	Enero	Diciembre	Enero			
Total del Gran Buenos Aires.	1.373.993	3.473.024	1.953.079	-43,8	42,1	42,1
Indumentaria calzado y marroquinería	510.793	1.723.895	807.543	-53,2	58,1	58,1
Ropa y accesorios deportivos	105.339	237.686	118.562	-50,1	12,6	12,6
Amoblamientos, decoración y textiles para el hogar	45.934	84.350	56.502	-33,0	23,0	23,0
Patio de comidas, alimentos y kioscos	193.631	293.035	239.260	-18,4	23,6	23,6
Electrónicos, CD, electrodomésticos y computación	306.614	678.219	428.787	-36,8	39,8	39,8
Juguetería	21.598	69.150	26.809	-61,2	24,1	24,1
Librería y papelería	25.530	48.970	27.307	-44,2	7,0	7,0
Diversión y esparcimiento	67.808	68.634	107.148	56,1	58,0	58,0
Perfumería y Farmacia	40.405	106.976	56.612	-47,1	40,1	40,1
Otros	56.341	162.109	84.549	-47,8	50,1	50,1
Ciudad de Buenos Aires	613.722	1.612.921	835.826	-48,2	36,2	36,2
Indumentaria calzado y marroquinería	276.765	894.156	368.068	-58,8	33,0	33,0
Ropa y accesorios deportivos	38.708	102.507	47.624	-53,5	23,0	23,0
Amoblamientos, decoración y textiles para el hogar	26.418	55.177	35.618	-35,4	34,8	34,8
Patio de comidas, alimentos y kioscos	91.031	152.064	119.035	-21,7	30,8	30,8
Electrónicos, CD, electrodomésticos y computación	79.202	178.933	119.478	-33,2	50,9	50,9
Juguetería	9.009	32.339	10.685	-67,0	18,6	18,6
Librería y papelería	13.824	28.946	17.218	-40,5	24,6	24,6
Diversión y esparcimiento	24.891	19.178	34.785	81,4	39,7	39,7
Perfumería y Farmacia	23.354	69.005	35.394	-48,7	51,6	51,6
Otros	30.520	80.616	47.921	-40,6	57,0	57,0
24 partidos de la provincia de Buenos Aires.	760.271	1.860.103	1.117.233	-39,9	47,0	47,0
Indumentaria calzado y marroquinería	234.028	829.739	439.475	-47,0	87,8	87,8
Ropa y accesorios deportivos	66.631	135.179	70.918	-47,5	6,4	6,4
Amoblamientos, decoración y textiles para el hogar	19.516	29.173	20.884	-28,4	7,0	7,0
Patio de comidas, alimentos y kioscos	102.600	140.971	120.225	-14,7	17,2	17,2
Electrónicos, CD, electrodomésticos y computación	227.412	499.286	309.309	-38,0	36,0	36,0
Juguetería	12.589	36.811	16.124	-56,2	28,1	28,1
Librería y papelería	11.706	20.024	10.089	-49,6	-13,8	-13,8
Diversión y esparcimiento	42.917	49.456	72.363	46,3	68,6	68,6
Perfumería y Farmacia	17.051	37.971	21.218	-44,1	24,4	24,4
Otros	25.821	81.493	36.628	-55,1	41,9	41,9

Cuadro 4. Composición porcentual de las ventas a precios corrientes por rubro, según jurisdicción

Grupos de artículos	Composición porcentual de las ventas		
	2013		2014
	Enero	Diciembre	Enero
Total del Gran Buenos Aires.	100,0	100,0	100,0
Indumentaria calzado y marroquinería	37,2	49,6	41,3
Ropa y accesorios deportivos	7,7	6,8	6,1
Amoblamientos, decoración y textiles para el hogar	3,3	2,4	2,9
Patio de comidas, alimentos y kioscos	14,1	8,4	12,3
Electrónicos, CD, electrodomésticos y computación	22,3	19,5	22,0
Juguetería	1,6	2,0	1,4
Librería y papelería	1,9	1,4	1,4
Diversión y esparcimiento	4,9	2,0	5,5
Perfumería y farmacia	2,9	3,1	2,9
Otros	4,1	4,7	4,3
Ciudad de Buenos Aires	100,0	100,0	100,0
Indumentaria calzado y marroquinería	45,1	55,4	44,0
Ropa y accesorios deportivos	6,3	6,4	5,7
Amoblamientos, decoración y textiles para el hogar	4,3	3,4	4,3
Patio de comidas, alimentos y kioscos	14,8	9,4	14,2
Electrónicos, CD, electrodomésticos y computación	12,9	11,1	14,3
Juguetería	1,5	2,0	1,3
Librería y papelería	2,3	1,8	2,1
Diversión y esparcimiento	4,1	1,2	4,2
Perfumería y farmacia	3,8	4,3	4,2
Otros	5,0	5,0	5,7
24 partidos de la provincia de Buenos Aires.	100,0	100,0	100,0
Indumentaria calzado y marroquinería	30,8	44,6	39,3
Ropa y accesorios deportivos	8,8	7,3	6,3
Amoblamientos, decoración y textiles para el hogar	2,6	1,6	1,9
Patio de comidas, alimentos y kioscos	13,5	7,6	10,8
Electrónicos, CD, electrodomésticos y computación	29,9	26,8	27,7
Juguetería	1,7	2,0	1,4
Librería y papelería	1,5	1,1	0,9
Diversión y esparcimiento	5,6	2,7	6,5
Perfumería y farmacia	2,2	2,0	1,9
Otros	3,4	4,4	3,3

Gráfico 3. Evolución de las ventas a precios corrientes de los principales rubros



La variación del Índice de Precios Implícitos de la Encuesta de Centros de Compras surge de ponderar la variación de los precios relevados en el Índice de Precios al Consumidor por el peso de los diferentes productos que integran los distintos rubros relevados en el período base.

Los índices de precios de los Centros de Compra se elaboran a partir de la información recolectada del operativo de Índice de Precios al Consumidor. En consecuencia, dado que a partir de enero de 2014 está vigente el Índice de Precios al consumidor Nacional urbano, la serie de precios presenta nuevas características con base último trimestre 2013=100, que lo hacen no comparable con la serie anterior.

Cuadro 5. Evolución del índice de precios implícitos de la Encuesta de Centros de compras base IV trimestre 2013=100

Período		
2013	Dic	102,5
2014	Ene	104,2
	Feb *	104,3

Cuadro 6. Índice de Ventas a precios corrientes y constantes de la Encuesta de Centro de Compras base IV trimestre 2013 =100

Período	Precios Corrientes		Precios Constantes	
	Variación			
	Mensual		Mensual	
2013 Dic	132,6	///	129,3	///
2014 Ene	74,5	-43,8	71,6	-44,7
Feb *	68,5	-8,1	65,7	-8,2

En el mes de enero de 2014, la Encuesta de Centros de Compras (Shopping Centers) relevó 36 centros de compras. De ellos, 18 se encuentran ubicados en Ciudad de Buenos Aires y los 18 restantes, en 24 partidos de la provincia de Buenos Aires.

En Ciudad de Buenos Aires, 14 de los 18 centros de compras tienen menos de 100 locales y los 4 restantes, más de 100 locales.

En 24 partidos de la provincia de Buenos Aires, 12 de los 18 centros de compras tienen menos de 100 locales y los 6 restantes, más de 100 locales.

Cuadro 7. Cantidad de Centros de Compras por jurisdicción y tamaño

Período	Total	Cantidad de locales		Total	Ciudad de Buenos Aires		Total	24 partidos de la provincia de Buenos Aires	
		Más de 100	Hasta 100		Más de 100	Hasta 100		Más de 100	Hasta 100
2013 Enero	36	10	26	18	4	14	18	6	12
Diciembre	36	10	26	18	4	14	18	6	12
2014 Enero	36	10	26	18	4	14	18	6	12

En estos centros de compras, en el mes de enero de 2014 se encuentran ubicados 2.910 locales, de los cuales el 92,4% está en actividad e informa ventas, mientras que el 1,4% corresponde al rubro Otros (estudios jurídicos, consultorios médicos, etc.) y el 6,2% permanece inactivo ya sea por estar disponible para alquilar, hallarse en reforma u otros motivos.

Una situación similar se observa al analizar el área bruta locativa. En efecto, de un total de 559.369m², está en condición de activo con volumen de ventas disponible el 93,2%, el 1% corresponde al rubro Otros en tanto que el 5,7% está inactivo mayormente por reformas o por destinarse a alquilar.

Cuadro 8. Condición de actividad de los locales y de su correspondiente área bruta locativa

Período	Todos los locales	Locales activos			Locales inactivos			
		Total	Con volumen de ventas disponibles	Otros	Total	Disponibles para alquilar	En reforma	Otros motivos
Locales								
2013 Enero	2.898	2.724	2.680	44	174	162	6	6
Diciembre	2.910	2.729	2.688	41	181	159	14	8
2014 Enero	2.910	2.729	2.688	41	181	159	13	9
Area Bruta Locativa								
2013 Enero	549.352	515.944	509.763	6.181	33.408	31.160	1.334	914
Diciembre	559.369	527.149	521.306	5.843	32.220	29.427	2.173	620
2014 Enero	559.369	527.322	521.479	5.843	32.047	29.123	2.116	808

Teniendo en cuenta que el grueso de la ocupación que generan los centros de Compras corresponde a locales comerciales y actividades tercerizadas, se realiza cada año en el mes de julio un relevamiento de la cantidad de personas ocupadas.

Los resultados obtenidos en el mes de julio de 2013 pueden observarse en el cuadro que se presenta a continuación.

La ocupación global de los centros de compras se distribuye en locales comerciales (89,2%), tareas de vigilancia (3,8%), tareas de limpieza (3,3%), administrativos (3,2%) y otras tareas (0,5%).

Cuadro 11. Cantidad de ocupados en los Centros de Compras. Julio 2013.

Locales activos	Total	Administrativos	Locales comerciales	Vigilancia	Limpieza	Otros
Total	29.238	945	26.071	1.124	963	135
Ciudad de Buenos Aires	15.497	534	13.898	479	501	85
24 partidos de la prov. de Buenos Aires	13.741	411	12.173	645	462	50

En términos de cantidad total de locales, los rubros que en el mes de enero de 2014 tienen la mayor participación son Indumentaria (51,2%), Patio de comidas (15,2%), Amoblamientos y Otros (7,8%) y Ropa deportiva (6,1%).

En la Ciudad de Buenos Aires, los rubros que en el mes de enero de 2013 tienen mayor participación son Indumentaria (54,6%), Patio de comidas (15,9%), Amoblamientos (7,1%) y Otros (6,6%).

En 24 partidos de la provincia de Buenos Aires, los rubros que en el mes de enero de 2014 tienen mayor participación son Indumentaria (47,9%), Patio de comidas (14,6%), Otros (9,1%), Amoblamientos (8,5%) y Ropa deportiva (7,8%).

Cuadro 9. Cantidad de locales activos por rubro según jurisdicción

Grupos de artículos	Cantidad de locales activos		
	2013		2014
	Enero	Diciembre	Enero
Total del Gran Buenos Aires	2.680	2.688	2.688
Indumentaria calzado y marroquinería	1.371	1.376	1.374
Ropa y accesorios deportivos	157	163	163
Amoblamientos, decoración y textiles para el hogar	214	210	213
Patio de comidas, alimentos y kioscos	406	409	408
Electrónicos, CD, electrodomésticos y computación	94	98	98
Juguetería	49	49	49
Librería y papelería	38	39	39
Diversión y esparcimiento	49	50	50
Perfumería y farmacia	85	83	83
Otros	217	211	211
Ciudad de Buenos Aires	1.348	1.329	1.329
Indumentaria calzado y marroquinería	731	725	723
Ropa y accesorios deportivos	57	57	57
Amoblamientos, decoración y textiles para el hogar	97	95	98
Patio de comidas, alimentos y kioscos	214	211	210
Electrónicos, CD, electrodomésticos y computación	29	29	29
Juguetería	24	23	23
Librería y Papelería	22	22	22
Diversión y esparcimiento	24	24	24
Perfumería y Farmacia	57	55	55
Otros	93	88	88
24 partidos de la prov. de Buenos Aires.	1.332	1.359	1.359
Indumentaria calzado y marroquinería	640	651	651
Ropa y accesorios deportivos	100	106	106
Amoblamientos, decoración y textiles para el hogar	117	115	115
Patio de comidas, alimentos y kioscos	192	198	198
Electrónicos, CD, electrodomésticos y computación	65	69	69
Juguetería	25	26	26
Librería y papelería	16	17	17
Diversión y esparcimiento	25	26	26
Perfumería y farmacia	28	28	28
Otros	124	123	123

Teniendo en cuenta la composición por rubro del área bruta locativa total, se observa que la mayor participación corresponde al rubro Indumentaria (31%), seguido por Diversión (19,9%), Patio de comidas (13,3%), Otros (9,5%), Ropa deportiva (8,1%), Amoblamientos (7,6%) y Electrónicos (6%); en tanto que el resto no supera el 5%.

En Ciudad de Buenos Aires, los rubros que tienen mayor participación son Indumentaria (36,7%), Diversión (18,4%), Patio de comidas (12,2%), Otros (10%), Amoblamientos (6,3%) y Ropa deportiva (6,2%) , mientras que el resto no supera el 5%.

En 24 partidos de la provincia de Buenos Aires, los rubros que tienen mayor participación son Indumentaria (27,2%), Diversión (20,9%), Patio de comidas (14,1%), Ropa deportiva (9,4%), Otros (9,1%), Amoblamientos (8,5%) y Electrónicos (7,2%); en tanto que el resto no supera el 5%.

Cuadro 10. Área bruta locativa de los locales activos, por rubro, según jurisdicción

Grupos de artículos	Metros cuadrados		
	2013		2014
	Enero	Diciembre	Enero
Total del Gran Buenos Aires.	509.763	521.306	521.479
Indumentaria calzado y marroquinería	161.269	162.129	161.817
Ropa y accesorios deportivos	40.999	42.219	42.219
Amoblamientos, decoración y textiles para el hogar	39.174	39.001	39.674
Patio de comidas, alimentos y kioscos	69.507	69.772	69.584
Electrónicos, CD, electrodomésticos y computación	34.663	31.470	31.470
Juguetería	7.060	7.211	7.211
Librería y papelería	6.516	6.857	6.857
Diversión y esparcimiento	95.468	103.685	103.685
Perfumería y farmacia	9.625	9.533	9.533
Otros	45.482	49.429	49.429
Ciudad de Buenos Aires	206.865	208.811	208.984
Indumentaria calzado y marroquinería	77.803	77.105	76.793
Ropa y accesorios deportivos	12.561	12.865	12.865
Amoblamientos, decoración y textiles para el hogar	12.471	12.414	13.087
Patio de comidas, alimentos y kioscos	25.351	25.623	25.435
Electrónicos, CD, electrodomésticos y computación	9.129	9.081	9.081
Juguetería	2.533	2.440	2.440
Librería y papelería	4.038	4.241	4.241
Diversión y esparcimiento	40.439	38.417	38.417
Perfumería y farmacia	5.795	5.740	5.740
Otros	16.745	20.885	20.885
24 partidos de la prov. de Buenos Aires.	302.898	312.495	312.495
Indumentaria calzado y marroquinería	83.466	85.024	85.024
Ropa y accesorios deportivos	28.438	29.354	29.354
Amoblamientos, decoración y textiles para el hogar	26.703	26.587	26.587
Patio de comidas, alimentos y kioscos	44.156	44.149	44.149
Electrónicos, CD, electrodomésticos y computación	25.534	22.389	22.389
Juguetería	4.527	4.771	4.771
Librería y papelería	2.478	2.616	2.616
Diversión y esparcimiento	55.029	65.268	65.268
Perfumería y farmacia	3.830	3.793	3.793
Otros	28.737	28.544	28.544

Cuadro 11. Ventas promedio por local activo¹ a precios corrientes, por rubro, según jurisdicción

Período	Total	Indumentaria, calzado y marroquinería	Ropa y accesorios deportivos	Amoblamiento, decoración y textiles para el hogar	Patio de comidas, alimentos y kioscos	Electrónicos, CD, electrodomésticos y computación	Juguetería	Librería y papelería	Diversión y esparcimiento	Perfumería y farmacia	Otros
en miles de \$											
Total del Gran Buenos Aires											
2013 Enero	512,7	372,6	670,9	214,6	476,9	3261,9	440,8	671,8	1383,8	475,4	259,6
Diciembre	1292,0	1252,8	1458,2	401,7	716,5	6920,6	1411,2	1255,6	1372,7	1288,9	768,3
2014 Enero	726,6	587,7	727,4	265,3	586,4	4375,4	547,1	700,2	2143,0	682,1	400,7
Ciudad de Buenos Aires											
2013 Enero	455,3	378,6	679,1	272,4	425,4	2731,1	375,4	628,4	1037,1	409,7	328,2
Diciembre	1213,6	1233,3	1798,4	580,8	720,7	6170,1	1406,0	1315,7	799,1	1254,6	916,1
2014 Enero	628,9	509,1	835,5	363,4	566,8	4119,9	464,6	782,6	1449,4	643,5	544,6
24 partidos de la provincia de Buenos Aires											
2013 Enero	570,8	365,7	666,3	166,8	534,4	3498,6	503,6	731,6	1716,7	609,0	208,2
Diciembre	1368,7	1274,6	1275,3	253,7	712,0	7236,0	1415,8	1177,9	1902,2	1356,1	662,5
2014 Enero	822,1	675,1	669,2	181,6	607,2	4482,7	620,2	593,5	2783,2	757,8	297,8

Cuadro 12. Ventas promedio por m² a precios corrientes, por rubro, según jurisdicción

Período	Total	Indumentaria, calzado y marroquinería	Ropa y accesorios deportivos	Amoblamiento, decoración y textiles para el hogar	Patio de comidas, alimentos y kioscos	Electrónicos, CD, electrodomésticos y computación	Juguetería	Librería y papelería	Diversión y esparcimiento	Perfumería y farmacia	Otros
en \$											
Total del Gran Buenos Aires											
2013 Enero	2.695	3.167	2.569	1.173	2.786	8.846	3.059	3.918	710	4.198	1.239
Diciembre	6.662	10.633	5.630	2.163	4.200	21.551	9.590	7.142	662	11.222	3.280
2014 Enero	3.745	4.990	2.808	1.424	3.438	13.625	3.718	3.982	1.033	5.939	1.711
Ciudad de Buenos Aires											
2013 Enero	2.967	3.557	3.082	2.118	3.591	8.676	3.557	3.423	616	4.030	1.823
Diciembre	7.724	11.597	7.968	4.445	5.935	19.704	13.254	6.825	499	12.022	3.860
2014 Enero	3.999	4.793	3.702	2.722	4.680	13.157	4.379	4.060	905	6.166	2.295
24 partidos de la provincia de Buenos Aires											
2013 Enero	2.510	2.804	2.343	731	2.324	8.906	2.781	4.724	780	4.452	899
Diciembre	5.952	9.759	4.605	1.097	3.193	22.301	7.716	7.654	758	10.011	2.855
2014 Enero	3.575	5.169	2.417	785	2.723	13.815	3.380	3.857	1.109	5.594	1.283

La concurrencia a las 188 salas cinematográficas en el mes de enero de 2014 fue de 1.724.039 espectadores. En tanto, el promedio por sala fue 9.170 personas.

En Ciudad de Buenos Aires, la cantidad de salas ascendió a 60 y los espectadores sumaron 731.161, con una cantidad promedio de 12.186 personas por sala.

En 24 partidos de la provincia de Buenos Aires, la cantidad de salas ascendió a 128, los espectadores fueron 992.878 y el promedio de personas por sala fue 7.757.

Cuadro 13. Cantidad de salas cinematográficas, cantidad de espectadores y cantidad de espectadores por sala, por jurisdicción

Período		Cantidad de salas cinematográficas	Cantidad de espectadores	Cantidad promedio de espectadores por sala
Total del Gran Buenos Aires				
2013	Enero	188	1.452.443	7.726
	Diciembre	188	771.637	4.104
2014	Enero	188	1.724.039	9.170
Ciudad de Buenos Aires				
2013	Enero	60	624.579	10.410
	Diciembre	60	355.163	5.919
2014	Enero	60	731.161	12.186
24 partidos de la provincia de Buenos Aires				
2013	Enero	128	827.864	6.468
	Diciembre	128	416.474	3.254
2014	Enero	128	992.878	7.757

En el mes de enero de 2014, el total del personal dependiente de las administraciones de los centros de compras es de 1.177 personas.

Cuadro 14. Cantidad de personal ocupado de las administraciones de los Centros de Compras¹.

Período	Total del Gran Buenos Aires	Ciudad de Buenos Aires	24 partidos de la provincia de Buenos Aires	
Total del Gran Buenos Aires				
2013	Enero	1.212	759	453
	Diciembre	1.155	742	413
2014	Enero	1.177	735	442

¹ El personal ocupado que se presenta en este cuadro se refiere exclusivamente al personal que depende de las administraciones de los Centros de Compras.

Los ingresos obtenidos por la administración de los centros de compras sumaron \$212,3 millones, correspondiendo \$93,3 millones a Ciudad de Buenos Aires y \$119,0 millones a 24 partidos de la provincia de Buenos Aires.

Cuadro 15. Ingresos de las administraciones de los Centros de Compras, por jurisdicción

Período	Total del Gran Buenos Aires	Ciudad de Buenos Aires	24 partidos de la provincia de Buenos Aires	
Total del Gran Buenos Aires		en miles de \$		
2013	Enero	190.729	96.401	94.328
	Diciembre	241.741	124.843	116.898
2014	Enero	212.356	93.324	119.032

Síntesis metodológica

Los cálculos requeridos para los índices de este informe requieren deflataciones. Para tal fin, se construyeron índices de precios Laspeyres con ponderadores e índices del IPC dentro de cada Grupo de artículos. Un detalle con fórmulas aparece en [www.indec.gov.ar/Comercio y Servicios/Comercio/Centros de compras/Descripción de la Construcción de los índices](http://www.indec.gov.ar/Comercio%20y%20Servicios/Comercio/Centros%20de%20compras/Descripci%C3%B3n%20de%20la%20Construcci%C3%B3n%20de%20los%20%C3%ADndices).

Cuadro 5

- **Cálculo del índice de precios implícitos.** El valor mensual surge como el cociente entre el índice de precios corrientes y el índice de precios constantes, ambos con base IV trimestre 2013.

Cuadro 6

- **Cálculo de la serie a Precios Corrientes.** La serie utiliza como base la facturación promedio del IV trimestre de 2013.

- **Cálculo de la serie a Precios Constantes.** La serie se calcula dividiendo la facturación de cada mes a precios promedio del IV trimestre de 2013 por la facturación del período base.

Acerca de la desestacionalización del Índice de Centros de Compras

Tal como se mencionó en la página 5, dado que hasta el mes de diciembre de 2013 los índices de centros de compras eran construidos a partir de ponderadores y deflatores provenientes del IPC-GBA base abril 2008=100 y que a partir del presente comunicado estas ponderaciones y deflatores surgen del IPCNU base IV trimestre 2013=100, aparece una inevitable discontinuidad en la serie, que se deriva de la no comparabilidad entre los índices de precios mencionados, que impide el empalme de la misma.

Esto hace que la serie de Índices de Centros de Compras desestacionalizada se vea discontinuada ya que son necesarios 5 años de datos mensuales para la desestacionalización de series económicas.

Signos convencionales

- * Dato provisorio
- ... Dato no disponible a la fecha de presentación de los resultados
- /// Dato que no corresponde presentar debido a la naturaleza de las cosas
- Dato igual a cero
- s Dato resguardado por el secreto estadístico