



Buenos Aires, 29 de abril de 2008

Encuesta de Centros de Compras

Marzo 2008

En el mes de marzo de 2008, la Encuesta de Centros de Compras (Shopping Centers) relevó 32 centros de compras. De ellos, 17 se encuentran ubicados en la Ciudad de Buenos Aires y los 15 restantes, en el conurbano bonaerense.

Ventas a precios constantes desestacionalizadas:

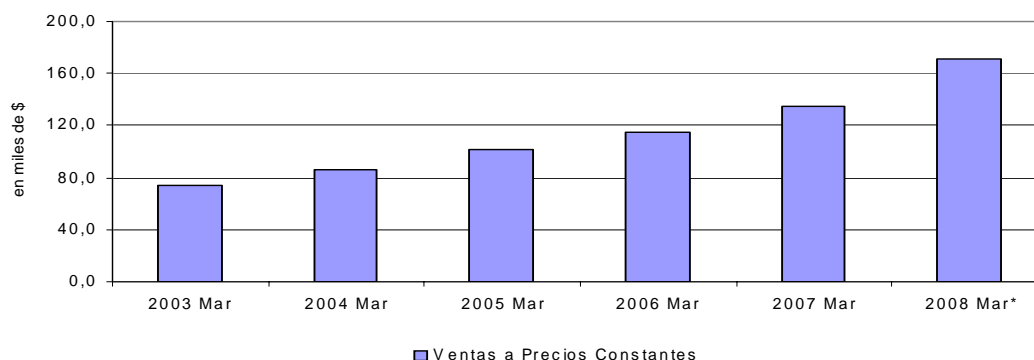
En el mes de marzo de 2008, las ventas desestacionalizadas a precios constantes se incrementaron 1,6% respecto a febrero del mismo año y 18,6 % en relación a igual mes del año 2007.

Por su parte, la tendencia ciclo de la serie presentó una variación positiva de 0,6% respecto al mes anterior.

Cuadro 1. Ventas a precios constantes.

Período	Variación porcentual		
	Período anterior		Igual período año anterior
	Desestacionalizada	Tendencia ciclo	Desestacionalizada
2007 Mar	1,9	2,2	15,7
2008 Feb	-0,7	0,7	19,0
Mar*	1,6	0,6	18,6

Gráfico 1. Evolución mensual de las series de ventas a precios constantes.



Ventas a precios corrientes con estacionalidad:

Las ventas a precios corrientes en marzo de 2008 alcanzaron los 567,5 millones de pesos, lo que significa un aumento del 26,1% respecto a febrero. Asimismo, las ventas para igual mes del año 2007 se incrementaron un 27,8%.

La variación interanual de las ventas del primer trimestre de 2008, registró un incremento del 29,5% respecto a igual período del año anterior.

Cuadro 2. Evolución de las ventas a precios corrientes, variaciones porcentuales

Período	Ventas a precios corrientes	Período anterior	Variación porcentual	
			Igual período anterior	Del acumulado desde enero hasta cada mes del año respecto a igual período año anterior
2006	4.752,2	24,6	///	///
2007	6.089,5	28,1	///	///
2007 Mar	443,8	30,0	29,9	26,6
2008 Feb	449,9	-7,6	31,7	30,5
Mar*	567,5	26,1	27,8	29,5

Serie de ventas a precios corrientes sin desestacionalizar
Análisis de los resultados de febrero de 2008

En el mes de febrero de 2008, las ventas totales de los 32 centros de compras ubicados en la Ciudad de Buenos Aires y en los 24 partidos de la provincia de Buenos Aires alcanzaron los \$ 449,9 millones. Esto representa un incremento del 31,7% respecto al mismo mes de año anterior. La variación interanual de las ventas del primer bimestre de 2008 registró un aumento de 30,5% respecto a igual período del año anterior.

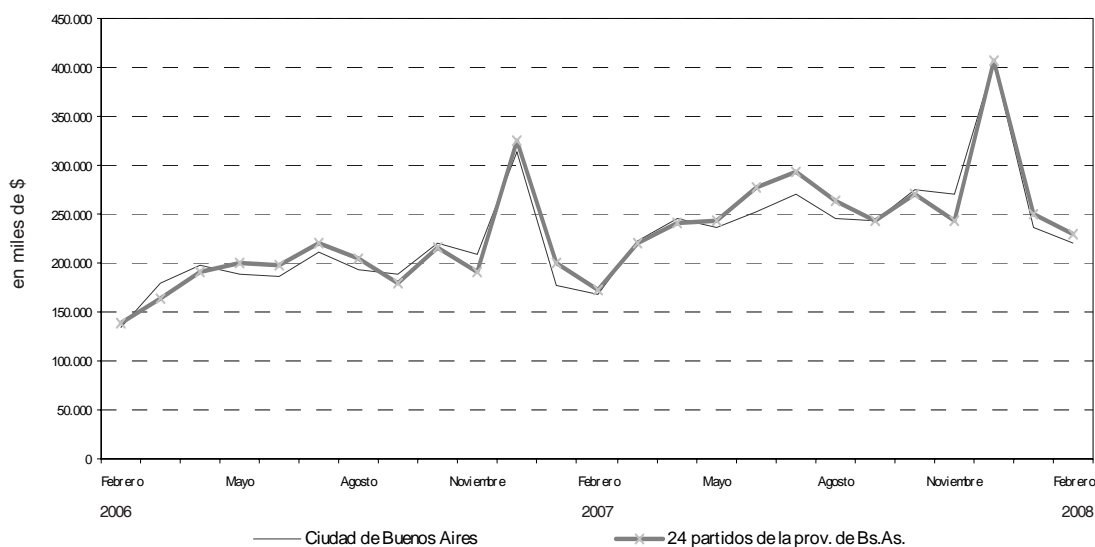
En la Ciudad de Buenos Aires, las ventas de febrero de 2008 se incrementaron un 31,2% respecto a igual mes del año 2007.

En los 24 partidos de la provincia de Buenos Aires, las ventas de febrero de 2008 aumentaron un 32,2% respecto a febrero de 2007.

Cuadro 3. Evolución de las ventas a precios corrientes, por jurisdicción, variaciones porcentuales.

Jurisdicción	Ventas a precios corrientes en miles de pesos			Variación porcentual		
	2007		2008	Período anterior	Igual período año anterior	Del acumulado desde enero hasta cada mes del año respecto a igual período año anterior
	Febrero	Enero	Febrero			
Total del Gran Bs.As.	341.670	486.859	449.936	-7,6	31,7	30,5
Ciudad de Buenos Aires	167.702	235.878	220.012	-6,7	31,2	32,3
24 partidos de la prov. de Bs.As.	173.968	250.981	229.924	-8,4	32,2	28,8

Gráfico 2. Evolución mensual de las ventas totales a precios corrientes por jurisdicción



Nota: Por razones operativas no se incluye la actividad de los « stands » y góndolas.

No se consideran las ventas de los supermercados ubicados en los Centros de Compras por cuanto su actividad se releva en la Encuesta de Supermercados del INDEC.

Los totales por suma pueden no coincidir por los redondeos en las cifras parciales.

Los locales activos con volumen de ventas disponible son aquellos que proporcionan a la administración central del Centro de Compras, o en su defecto al INDEC directamente, la información referida al monto total de las ventas correspondientes al mes de referencia.

El área bruta locativa comprende el total del área diseñada para ocupación del locatario.

Si se comparan las ventas totales a precios corrientes de febrero de 2008 con las del mismo mes del año anterior, se observan aumentos en todos los rubros siendo el más significativo Patio de comidas (49,2%) y, en segundo, lugar Diversión y esparcimiento (47,2%).

Considerando la variación de febrero de 2008 respecto a enero, a excepción de Amoblamientos (8,8%) y Ropa deportiva (8,1%), el resto de los rubros registra variaciones negativas.

En la Ciudad de Buenos Aires el rubro que registra la variación más alta respecto a igual período del año anterior es Diversión y esparcimiento (60,1%) y, en segundo lugar, Patio de comidas (53,6%).

En los 24 partidos de la provincia de Buenos Aires, la mayor variación respecto a febrero de 2007 corresponde a Patio de comidas (44,8%).

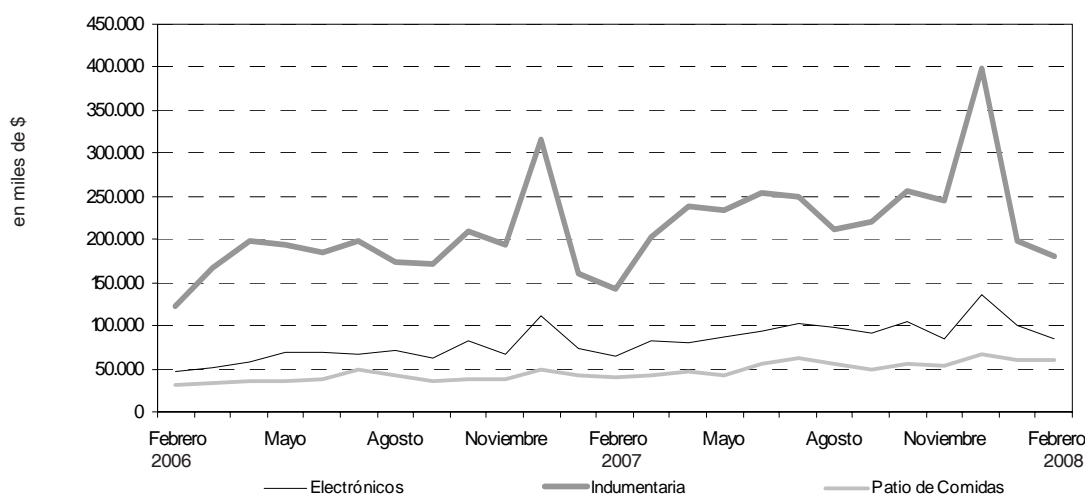
Cuadro 4. Evolución de las ventas a precios corrientes, por rubros, según jurisdicción. Variaciones porcentuales.

Grupos de artículos	Ventas a precios corrientes en miles de pesos			Variación porcentual		
	2007	2008		Período anterior	Igual período año anterior	Del acumulado desde enero hasta cada mes del año respecto a igual período año anterior
	Febrero	Enero	Febrero			
Total del Gran Bs.As.	341.670	486.859	449.936	-7,6	31,7	30,5
Indumentaria calzado y marroquinería	142.789	199.244	181.105	-9,1	26,8	25,5
Ropa y accesorios deportivos	23.795	31.030	33.558	8,1	41,0	34,4
Amoblamientos, decoración y textiles para el hogar	19.882	23.759	25.855	8,8	30,0	29,2
Patio de comidas, alimentos y kioscos	39.655	60.576	59.149	-2,4	49,2	46,6
Electrónicos, CD, electrodomésticos y computación	64.813	100.062	85.244	-14,8	31,5	33,8
Juguetería	3.921	7.336	4.919	-32,9	25,5	19,0
Librería y Papelería	6.195	8.396	7.606	-9,4	22,8	22,0
Diversión y esparcimiento	13.011	20.470	19.157	-6,4	47,2	47,6
Perfumería y Farmacia	9.691	14.528	13.453	-7,4	38,8	32,3
Otros	17.918	21.458	19.890	-7,3	11,0	12,5
Ciudad de Buenos Aires	167.702	235.878	220.012	-6,7	31,2	32,3
Indumentaria calzado y marroquinería	83.838	115.013	105.478	-8,3	25,8	26,7
Ropa y accesorios deportivos	9.262	12.488	13.037	4,4	40,8	39,9
Amoblamientos, decoración y textiles para el hogar	10.334	12.203	12.573	3,0	21,7	24,1
Patio de comidas, alimentos y kioscos	19.650	31.568	30.184	-4,4	53,6	56,4
Electrónicos, CD, electrodomésticos y computación	20.740	30.045	26.340	-12,3	27,0	31,4
Juguetería	1.661	2.880	1.946	-32,4	17,2	18,4
Librería y Papelería	3.560	5.230	4.657	-11,0	30,8	29,5
Diversión y esparcimiento	4.414	7.169	7.069	-1,4	60,1	52,3
Perfumería y Farmacia	6.554	9.733	9.411	-3,3	43,6	45,3
Otros	7.689	9.549	9.317	-2,4	21,2	20,4
24 partidos de la prov. de Bs.As.	173.968	250.981	229.924	-8,4	32,2	28,8
Indumentaria calzado y marroquinería	58.951	84.231	75.627	-10,2	28,3	23,9
Ropa y accesorios deportivos	14.533	18.542	20.521	10,7	41,2	31,1
Amoblamientos, decoración y textiles para el hogar	9.548	11.556	13.282	14,9	39,1	34,8
Patio de comidas, alimentos y kioscos	20.005	29.008	28.965	-0,1	44,8	37,5
Electrónicos, CD, electrodomésticos y computación	44.073	70.017	58.904	-15,9	33,7	34,8
Juguetería	2.260	4.456	2.973	-33,3	31,5	19,4
Librería y Papelería	2.635	3.166	2.949	-6,9	11,9	11,5
Diversión y esparcimiento	8.597	13.301	12.088	-9,1	40,6	45,2
Perfumería y Farmacia	3.137	4.795	4.042	-15,7	28,8	10,8
Otros	10.229	11.909	10.573	-11,2	3,4	6,6

Cuadro 5. Composición porcentual de las ventas a precios corrientes por rubro, según jurisdicción

Grupos de artículos	Composición porcentual de las ventas		
	2007	2008	
	Febrero	Enero	Febrero
Total del Gran Bs.As.	100,0	100,0	100,0
Indumentaria calzado y marroquinería	41,8	40,9	40,3
Ropa y accesorios deportivos	7,0	6,4	7,5
Amoblamientos, decoración y textiles para el hogar	5,8	4,9	5,7
Patio de comidas, alimentos y kioscos	11,6	12,4	13,1
Electrónicos, CD, electrodomésticos y computación	19,0	20,6	18,9
Juguetería	1,1	1,5	1,1
Librería y Papelería	1,8	1,7	1,7
Diversión y esparcimiento	3,8	4,2	4,3
Perfumería y Farmacia	2,8	3,0	3,0
Otros	5,2	4,4	4,4
Ciudad de Buenos Aires	100,0	100,0	100,0
Indumentaria calzado y marroquinería	50,0	48,8	47,9
Ropa y accesorios deportivos	5,5	5,3	5,9
Amoblamientos, decoración y textiles para el hogar	6,2	5,2	5,7
Patio de comidas, alimentos y kioscos	11,7	13,4	13,7
Electrónicos, CD, electrodomésticos y computación	12,4	12,7	12,0
Juguetería	1,0	1,2	0,9
Librería y Papelería	2,1	2,2	2,1
Diversión y esparcimiento	2,6	3,0	3,2
Perfumería y Farmacia	3,9	4,1	4,3
Otros	4,6	4,0	4,2
24 partidos de la prov. de Bs.As.	100,0	100,0	100,0
Indumentaria calzado y marroquinería	33,9	33,6	32,9
Ropa y accesorios deportivos	8,4	7,4	8,9
Amoblamientos, decoración y textiles para el hogar	5,5	4,6	5,8
Patio de comidas, alimentos y kioscos	11,5	11,6	12,6
Electrónicos, CD, electrodomésticos y computación	25,3	27,9	25,6
Juguetería	1,3	1,8	1,3
Librería y Papelería	1,5	1,3	1,3
Diversión y esparcimiento	4,9	5,3	5,3
Perfumería y Farmacia	1,8	1,9	1,8
Otros	5,9	4,7	4,6

Gráfico 3. Evolución de las ventas a precios corrientes de los principales rubros



Cuadro 6. Evolución de los índices de precios implícitos de la Encuesta de Centros de compras, índice base 2004=100

	2005	2006	2007	2008
	111,6	125,2	134,1	
Enero	104,4	115,4	129,1	135,1
Febrero	103,3	114,5	128,5	134,0
Marzo	108,2	119,6	132,8	133,5*
Abril	111,1	124,3	135,9	
Mayo	111,7	126,7	136,9	
Junio	111,8	126,2	137,1	
Julio	109,3	123,8	134,1	
Agosto	109,4	123,8	132,0	
Septiembre	112,5	128,3	133,2	
Octubre	115,6	130,0	133,5	
Noviembre	117,2	131,1	135,9	
Diciembre	117,6	131,6	136,5	

Cuadro 7. Variaciones interanuales de los índices de precios implícitos de la Encuesta de Centros de compras

	2005	2006	2007	2008
		%		
	11,6	12,2	7,1	
Enero	12,7	10,5	11,9	4,6
Febrero	12,6	10,8	12,2	4,3
Marzo	11,9	10,5	11,0	0,5*
Abril	12,9	11,9	9,3	
Mayo	11,8	13,4	8,1	
Junio	11,4	12,9	8,6	
Julio	11,0	13,3	8,3	
Agosto	10,2	13,2	6,6	
Septiembre	10,1	14,0	3,8	
Octubre	11,5	12,5	2,7	
Noviembre	12,3	11,9	3,7	
Diciembre	11,4	11,9	3,7	

La variación del Índice de Precios Implícitos de la Encuesta de Centros de Compras surge de ponderar la variación de los precios relevados en el Índice de Precios al Consumidor por el peso de los diferentes productos que integran los distintos rubros relevados en el período base.

Cuadro 8. Ventas de Centros de Compras. Series a precios corrientes, a precios constantes, desestacionalizada a precios constantes y tendencia y sus variaciones, índices base 2004=100

Período	Precios Corrientes				Precios Constantes				Desestacionalizada Precios Constantes				Tendencia Cíclo	
	Serie	Variaciones porcentuales		Serie	Variaciones porcentuales		Serie	Variaciones porcentuales		Serie	Variaciones porcentuales		Serie	Variaciones porcentuales
		Mensual	Interanual		Mensual	Interanual		Mensual	Interanual		Mensual	Interanual		
2005	Mar	109,5	29,1	31,6	101,2	23,3	17,5	106,0	-1,7	13,4	111,7	1,3	113,1	1,3
	Abr	120,5	10,1	28,2	108,5	7,2	13,6	114,4	7,9	14,6	113,1	1,3	114,5	1,3
	May	119,7	-0,7	20,3	107,2	-1,2	7,6	113,9	-0,4	11,3	114,5	1,3	116,0	1,3
	Jun	128,0	6,9	23,7	114,5	6,8	11,1	115,8	1,6	12,4	116,0	1,3	117,6	1,4
	Jul	148,7	16,2	34,9	136,1	18,9	21,6	117,8	1,8	17,4	117,6	1,4	119,3	1,4
	Ago	123,6	-16,9	26,9	113,0	-17,0	15,2	117,6	-0,2	18,0	119,3	1,4	120,9	1,4
	Sep	117,3	-5,1	28,5	104,3	-7,7	16,8	120,9	2,8	16,3	120,9	1,4	122,5	1,3
	Oct	146,2	24,6	27,9	126,5	21,3	14,8	120,7	-0,2	16,7	122,5	1,3	123,8	1,1
	Nov	139,1	-4,8	36,5	118,7	-6,2	21,6	127,0	5,2	18,6	123,8	1,1	124,7	0,8
	Dic	201,4	44,7	25,9	171,3	44,3	13,1	124,9	-1,7	13,0	124,7	0,8	125,4	0,5
2006	Ene	122,5	-39,2	23,6	106,2	-38,0	11,9	126,8	1,6	14,9	125,4	0,5	125,7	0,3
	Feb	109,8	-10,4	29,5	95,9	-9,7	16,8	126,5	-0,2	17,2	125,7	0,3	125,9	0,1
	Mar	137,7	25,5	25,8	115,1	20,0	13,7	124,6	-1,5	17,5	125,9	0,1	126,0	0,1
	Abr	156,6	13,7	30,0	126,0	9,5	16,1	124,1	-0,3	8,5	126,0	0,1	126,2	0,2
	May	157,1	0,3	31,2	124,0	-1,6	15,7	129,0	3,9	13,3	126,2	0,2	126,5	0,3
	Jun	155,5	-1,0	21,5	123,2	-0,6	7,6	125,0	-3,1	7,9	126,5	0,3	127,2	0,5
	Jul	174,1	12,0	17,1	140,7	14,2	3,4	124,9	-0,1	6,0	127,2	0,5	128,0	0,7
	Ago	160,0	-8,1	29,4	129,2	-8,2	14,3	134,6	7,8	14,4	128,0	0,7	129,1	0,9
	Sep	148,7	-7,1	26,8	115,9	-10,3	11,1	129,4	-3,9	7,0	129,1	0,9	130,6	1,1
	Oct	176,1	18,4	20,5	135,4	16,8	7,0	132,4	2,3	9,7	130,6	1,1	132,4	1,4
	Nov	160,7	-8,8	15,5	122,6	-9,5	3,3	131,8	-0,5	3,7	132,4	1,4	134,6	1,6
	Dic	257,4	60,2	27,8	195,7	59,6	14,2	131,6	-0,1	5,4	134,6	1,6	137,1	1,9
2007	Ene	151,7	-41,1	23,8	117,5	-40,0	10,6	136,5	3,7	7,7	137,1	1,9	140,0	2,1
	Feb	137,6	-9,3	25,4	107,1	-8,9	11,7	141,4	3,6	11,8	140,0	2,1	143,2	2,2
	Mar	179,0	30,0	29,9	134,7	25,8	17,0	144,2	1,9	15,7	143,2	2,2	146,4	2,3
	Abr	195,9	9,5	25,1	144,1	7,0	14,4	146,8	1,8	18,2	146,4	2,3	149,7	2,2
	May	193,7	-1,1	23,3	141,5	-1,8	14,1	147,9	0,8	14,7	149,7	2,2	152,8	2,1
	Jun	213,4	10,1	37,2	155,6	10,0	26,3	152,7	3,2	22,2	152,8	2,1	155,8	2,0
	Jul	227,5	6,6	30,7	169,7	9,1	20,6	155,5	1,8	24,5	155,8	2,0	158,6	1,8
	Ago	205,4	-9,7	28,4	155,6	-8,3	20,4	159,1	2,3	18,2	158,6	1,8	161,1	1,6
	Sep	196,5	-4,3	32,2	147,6	-5,1	27,4	161,0	1,2	24,4	161,1	1,6	163,3	1,4
	Oct	220,2	12,1	25,1	165,0	11,8	21,9	164,3	2,1	24,1	163,3	1,4	165,2	1,2
	Nov	207,1	-6,0	28,9	152,4	-7,6	24,3	163,7	-0,4	24,2	165,2	1,2	166,9	1,0
	Dic	327,3	58,0	27,1	239,7	57,3	22,5	166,0	1,4	26,1	166,9	1,0	169,3	0,9
2008	Ene	196,3	-40,0	29,4	145,4	-39,3	23,7	169,4	2,1	24,1	169,3	0,9	168,3	0,7
	Feb	181,4	-7,6	31,7	135,4	-6,9	26,4	168,3	-0,7	19,0	168,3	0,7	170,5	0,6
	Mar*	228,8	26,1	27,8	171,3	26,5	27,2	171,0	1,6	18,6	170,5	0,6		

Gráfico 4. Precios, variación porcentual respecto a igual período del año anterior

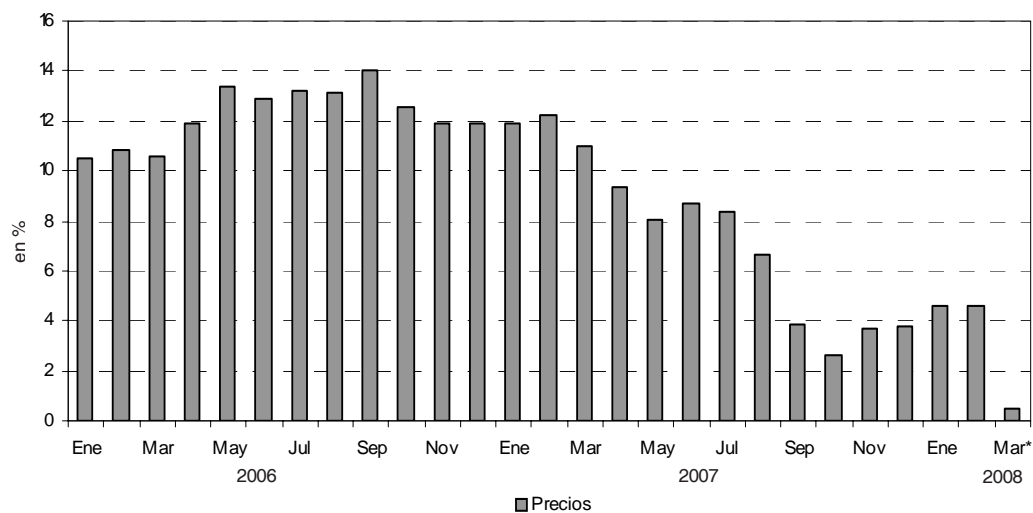
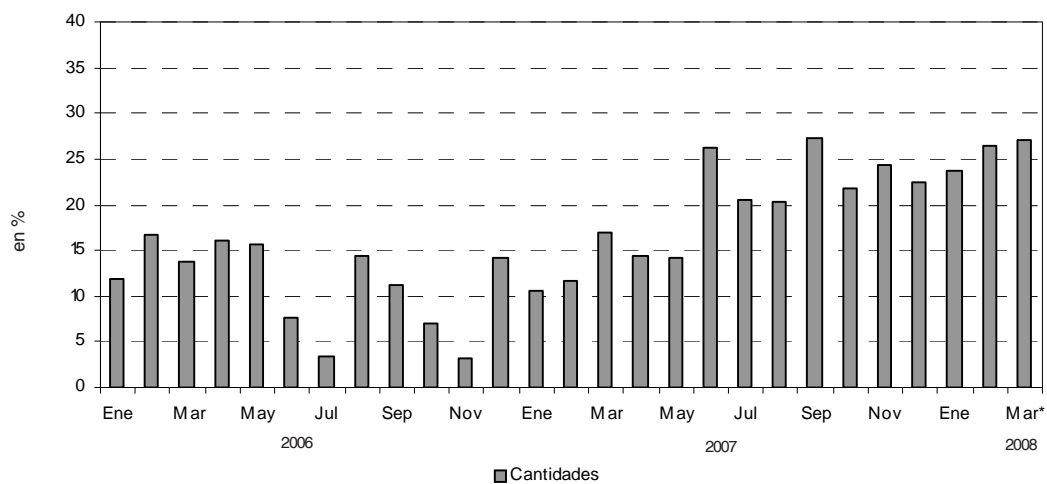


Gráfico 5. Cantidades, variación porcentual respecto a igual período del año anterior



En el mes de febrero de 2008, la Encuesta de Centros de Compras (Shopping Centers) relevó 32 centros de compras. De ellos, 17 se encuentran ubicados en la Ciudad de Buenos Aires y los 15 restantes, en los 24 partidos de la provincia de Buenos Aires.

En la Ciudad de Buenos Aires, 12 de los 17 centros de compras tienen menos de 100 locales y los 5 restantes, más de 100 locales.

En los 24 partidos de la provincia de Buenos Aires, 10 de los 15 centros de compras tienen menos de 100 locales y los 5 restantes, más de 100 locales.

Cuadro 9. Cantidad de Centros de Compras por jurisdicción y tamaño

Período	Total	Cantidad de locales		Total	Ciudad de Buenos Aires		Total	24 partidos de la provincia de Buenos Aires	
		Más de 100	Hasta 100		Más de 100	Hasta 100		Más de 100	Hasta 100
2007 Febrero	30	10	20	15	5	10	15	5	10
2008 Enero	32	10	22	17	5	12	15	5	10
Febrero	32	10	22	17	5	12	15	5	10

En estos Centros de compras, en el mes de febrero de 2008 se encuentran ubicados 2.573 locales, de los cuales el 91,5% están en actividad e informan ventas, mientras que el 2,5% corresponde al rubro Otros (estudios jurídicos, consultorios médicos, etc.) y el 6% permanece inactivo ya sea porque están disponibles para alquilar o porque los están reformando.

Una situación similar se observa al analizar el área bruta locativa. En efecto, de un total de 462,3 miles de m², están en condición de activos con volumen de ventas disponibles el 91,8%, el 2,6% restante corresponde al rubro Otros, en tanto que el 5,6% está inactivo especialmente por reformas ó en alquiler.

Cuadro 10. Condición de actividad de los locales y de su correspondiente área bruta locativa

Período	Todos los locales	Locales activos			Locales inactivos			
		Total	Con volumen de ventas disponibles	Otros	Total	Disponibles para alquilar	En reforma	Otros motivos
Locales								
2007 Febrero	2.461	2.303	2.250	53	158	149	5	4
2008 Enero	2.516	2.384	2.320	64	132	127	4	1
Febrero	2.573	2.418	2.354	64	155	128	17	10
Area Bruta Locativa								
2007 Febrero	449.481	428.696	416.451	12.245	20.785	20.078	330	377
2008 Enero	466.282	441.556	429.315	12.241	24.726	23.960	466	300
Febrero	462.295	436.414	424.173	12.241	25.881	22.946	1.655	1.280

Teniendo en cuenta que el grueso de la ocupación que generan los Centros de Compras corresponde a los locales comerciales y actividades tercerizadas, se realizó en julio de 2007 un relevamiento de la cantidad de personas ocupadas.

Los resultados obtenidos pueden observarse en el cuadro que se presenta a continuación.

La ocupación global de los centros de compras se distribuye en locales comerciales (85,9%), administrativos (3,4%), tareas de vigilancia (4,6%), tareas de limpieza (5,2%) y otras tareas (0,9%).

Cuadro 10. Condición de actividad de los locales y de su correspondiente área bruta locativa

Locales activos	Total	Administrativos	Locales comerciales	Vigilancia	Limpieza	Otros
Total	20.436	700	17.556	939	1.054	187
Ciudad de Buenos Aires	9.437	433	7.776	454	630	144
24 partidos de la prov. de Buenos Aires	10.999	267	9.780	485	424	43

En términos de cantidad total de locales, el rubro que tiene la mayor participación corresponde a Indumentaria (48,5%), Patio de comidas (16,1%), Otros (9,7%) y Amoblamientos (9,3%), mientras que el resto no supera el 5%.

En la Ciudad de Buenos Aires, los rubros que tienen mayor participación son Indumentaria (52,2%), Patio de comidas (16%), Otros (8,3%) y Amoblamientos (7,6%); el resto no supera el 5%.

En los 24 partidos de la provincia de Buenos Aires, los rubros que tienen mayor participación son Indumentaria (44,8%), Patio de comidas (16,1%), Otros (11,2%), Amoblamientos (11%) y Ropa deportiva (5,2%); el resto no supera el 5%.

La cantidad de locales activos en febrero de 2008 se incrementó con respecto a febrero de 2007 un 4,6%.

Cuadro 12. Cantidad de locales activos por rubro según jurisdicción

Grupos de artículos	Cantidad de locales activos		
	2007	2008	
	Febrero	Enero	Febrero
Total del Gran Bs.As.	2.250	2.320	2.354
Indumentaria calzado y marroquinería	1.101	1.155	1.142
Ropa y accesorios deportivos	103	103	103
Amoblamientos, decoración y textiles para el hogar	168	167	219
Patio de comidas, alimentos y kioscos	357	375	378
Electrónicos, CD, electrodomésticos y computación	71	78	80
Juguetería	34	38	38
Librería y Papelería	42	40	40
Diversión y esparcimiento	67	59	51
Perfumería y Farmacia	73	73	74
Otros	234	232	229
Ciudad de Buenos Aires	1.151	1.206	1.181
Indumentaria calzado y marroquinería	600	628	617
Ropa y accesorios deportivos	41	43	42
Amoblamientos, decoración y textiles para el hogar	90	95	90
Patio de comidas, alimentos y kioscos	173	193	189
Electrónicos, CD, electrodomésticos y computación	30	36	34
Juguetería	17	18	18
Librería y Papelería	22	22	22
Diversión y esparcimiento	28	22	22
Perfumería y Farmacia	49	48	49
Otros	101	101	98
24 partidos de la prov. de Bs.As.	1.099	1.114	1.173
Indumentaria calzado y marroquinería	501	527	525
Ropa y accesorios deportivos	62	60	61
Amoblamientos, decoración y textiles para el hogar	78	72	129
Patio de comidas, alimentos y kioscos	184	182	189
Electrónicos, CD, electrodomésticos y computación	41	42	46
Juguetería	17	20	20
Librería y Papelería	20	18	18
Diversión y esparcimiento	39	37	29
Perfumería y Farmacia	24	25	25
Otros	133	131	131

Teniendo en cuenta la composición por rubro del área bruta locativa total, se observa que la mayor participación corresponde al rubro Indumentaria (28%), seguido por Diversión (23,9%), Patio de comidas (14%), Amoblamientos (9,9%), Otros (6,7%), Electrónicos (6,4%) y Ropa deportiva (5,7%) mientras que el resto no supera el 5%.

En la Ciudad de Buenos Aires, los rubros que tienen mayor participación son Indumentaria (33,7%), Diversión (20,7%), Patio de comidas (14,6%), Amoblamientos (6,6%), Otros (6,4%), Electrónicos (5,9%) y Ropa deportiva (5,1%) mientras que el resto no supera el 5%.

En los 24 partidos de la provincia de Buenos Aires, los rubros que tienen mayor participación son Diversión (26,1%), Indumentaria (24,1%), Patio de comidas (13,6%), Amoblamientos (12,2%), Otros (6,9%), Electrónicos (6,8%) y Ropa deportiva (6,1%), en tanto que el resto no supera el 5%.

El área bruta locativa de febrero de 2008 con respecto a enero 2007 se incrementó en un 1,9%.

Cuadro 13. Area bruta locativa de los locales activos, por rubro, según jurisdicción

Grupos de artículos	Metros cuadrados		
	2007	2008	
	Febrero	Enero	Febrero
Total del Gran Bs.As.	416.451	429.315	424.173
Indumentaria calzado y marroquinería	112.140	119.916	118.697
Ropa y accesorios deportivos	22.600	23.928	24.177
Amoblamientos, decoración y textiles para el hogar	39.786	35.498	42.009
Patio de comidas, alimentos y kioscos	48.517	57.101	59.423
Electrónicos, CD, electrodomésticos y computación	25.474	26.656	27.250
Juguetería	6.437	6.935	6.935
Librería y Papelería	7.414	7.577	7.542
Diversión y esparcimiento	123.983	114.860	101.331
Perfumería y Farmacia	7.664	8.311	8.419
Otros	22.436	28.533	28.390
Ciudad de Buenos Aires	163.978	174.132	171.059
Indumentaria calzado y marroquinería	54.674	58.772	57.654
Ropa y accesorios deportivos	8.182	8.830	8.715
Amoblamientos, decoración y textiles para el hogar	12.322	12.218	11.242
Patio de comidas, alimentos y kioscos	21.366	25.585	25.017
Electrónicos, CD, electrodomésticos y computación	9.159	10.280	10.046
Juguetería	1.833	1.990	1.990
Librería y Papelería	4.515	4.782	4.747
Diversión y esparcimiento	36.453	35.366	35.366
Perfumería y Farmacia	4.610	5.214	5.322
Otros	10.864	11.095	10.960
24 partidos de la prov. de Bs.As.	252.473	255.183	253.114
Indumentaria calzado y marroquinería	57.466	61.144	61.043
Ropa y accesorios deportivos	14.418	15.098	15.462
Amoblamientos, decoración y textiles para el hogar	27.464	23.280	30.767
Patio de comidas, alimentos y kioscos	27.151	31.516	34.406
Electrónicos, CD, electrodomésticos y computación	16.315	16.376	17.204
Juguetería	4.604	4.945	4.945
Librería y Papelería	2.899	2.795	2.795
Diversión y esparcimiento	87.530	79.494	65.965
Perfumería y Farmacia	3.054	3.097	3.097
Otros	11.572	17.438	17.430

Cuadro 14. Ventas promedio por local activo¹ a precios corrientes, por rubro, según jurisdicción

Período	Total	Indumentaria, calzado y marroquinería	Ropa y accesorios deportivos	Amoblamiento, decoración y textiles para el hogar	Patio de comodidades y kioscos	Electrónicos, CD, electrodomésticos y computación	Juguetería	Librería y papelería	Diversión y esparcimiento	Perfumería y farmacia	Otros
en miles de \$											
Total del Gran Buenos Aires											
2007 Febrero	151,9	129,7	231,0	118,3	111,1	912,9	115,3	147,5	194,2	132,8	76,6
2008 Enero	209,9	172,5	301,3	142,3	161,5	1.282,8	193,1	209,9	346,9	199,0	92,5
Febrero	191,1	158,6	325,8	118,1	156,5	1.065,6	129,4	190,2	375,6	181,8	86,9
Ciudad de Buenos Aires											
2007 Febrero	145,7	139,7	225,9	114,8	113,6	691,3	97,7	161,8	157,6	133,8	76,1
2008 Enero	195,6	183,1	290,4	128,5	163,6	834,6	160,0	237,7	325,9	202,8	94,5
Febrero	186,3	171,0	310,4	139,7	159,7	774,7	108,1	211,7	321,3	192,1	95,1
24 partidos de la provincia de Buenos Aires											
2007 Febrero	158,3	117,7	234,4	122,4	108,7	1.075,0	132,9	131,8	220,4	130,7	76,9
2008 Enero	225,3	159,8	309,0	160,5	159,4	1.667,1	222,8	175,9	359,5	191,8	90,9
Febrero	196,0	144,1	336,4	103,0	153,3	1.280,5	148,7	163,8	416,8	161,7	80,7

Cuadro 15. Ventas promedio por m² a precios corrientes, por rubro, según jurisdicción

Período	Total	Indumentaria, calzado y marroquinería	Ropa y accesorios deportivos	Amoblamiento, decoración y textiles para el hogar	Patio de comodidades y kioscos	Electrónicos, CD, electrodomésticos y computación	Juguetería	Librería y papelería	Diversión y esparcimiento	Perfumería y farmacia	Otros
en \$											
Total del Gran Buenos Aires											
2007 Febrero	820	1.273	1.053	500	817	2.544	609	836	105	1.264	799
2008 Enero	1.134	1.662	1.297	669	1.061	3.754	1.058	1.108	178	1.748	752
Febrero	1.061	1.526	1.388	615	995	3.128	709	1.008	189	1.598	701
Ciudad de Buenos Aires											
2007 Febrero	1.023	1.533	1.132	839	920	2.264	906	788	121	1.422	708
2008 Enero	1.355	1.957	1.414	999	1.234	2.923	1.447	1.094	203	1.867	861
Febrero	1.286	1.830	1.496	1.118	1.207	2.622	978	981	200	1.768	
24 partidos de la provincia de Buenos Aires											
2007 Febrero	689	1.026	1.008	348	737	2.701	491	909	98	1.027	884
2008 Enero	984	1.378	1.228	496	920	4.276	901	1.133	167	1.548	683
Febrero	908	1.239	1.327	432	842	3.424	601	1.055	183	1.305	607

La concurrencia a las 171 salas cinematográficas en el mes de febrero de 2008 fue de 1.066.604 espectadores, en tanto que el promedio por sala fue de 6.237 personas.

En la Ciudad de Buenos Aires, la cantidad de salas asciende a 58 y los espectadores alcanzaron las 466.251 personas con una cantidad promedio de 8.039 por sala.

En los 24 partidos de la provincia de Buenos Aires, la cantidad de salas asciende a 113, los espectadores fueron 600.353 y el promedio de personas por sala fue de 5.313.

Cuadro 16. Cantidad de salas cinematográficas, cantidad de espectadores y cantidad de espectadores por sala, por jurisdicción

Período	Cantidad de salas cinematográficas	Cantidad de espectadores	Cantidad promedio de espectadores por sala
Total del Gran Buenos Aires			
2007 Febrero	152	1.090.362	7.173
2008 Enero	171	1.677.640	9.811
Febrero	171	1.066.604	6.237
Ciudad de Buenos Aires			
2007 Febrero	39	540.166	13.850
2008 Enero	58	503.075	8.674
Febrero	58	466.251	8.039
24 partidos de la provincia de Buenos Aires			
2007 Febrero	113	550.196	4.869
2008 Enero	113	1.174.565	10.394
Febrero	113	600.353	5.313

El personal ocupado total en el mes de febrero de 2008 alcanzó las 1.169 personas.

Cuadro 17. Cantidad de personal ocupado de las administraciones de los Centros de Compras¹.

Período	Total del Gran Buenos Aires	Ciudad de Buenos Aires	24 partidos de la provincia de Buenos Aires
Total del Gran Buenos Aires			
2007 Febrero	1.212	741	471
2008 Enero	1.129	693	436
Febrero	1.169	744	425

¹ El personal ocupado que se presenta en este cuadro, se refiere exclusivamente al personal que depende de las administraciones de los Centros de Compras.

Los ingresos obtenidos por la administración de los Centros de Compras alcanzaron los \$49,1 millones, correspondiendo \$26,7 millones de pesos a la Ciudad de Buenos Aires y \$22,4 millones a los 24 partidos de la provincia de Buenos Aires.

Si se los compara con febrero de 2007, se observa una variación positiva del 18%.

Cuadro 18. Ingresos de las administraciones de los Centros de Compras, por jurisdicción

Período	Total del Gran Buenos Aires	Ciudad de Buenos Aires	24 partidos de la provincia de Buenos Aires
en miles de \$			
Total del Gran Buenos Aires			
2007 Febrero	41.665	21.380	20.285
2008 Enero	59.543	36.005	23.538
Febrero	49.159	26.719	22.440

Síntesis metodológica

Los cálculos requeridos para los índices de este informe requieren deflataciones. Para tal fin, se construyeron índices de precios Laspeyres con ponderadores e índices del IPC dentro de cada Grupo de artículos. Un detalle con fórmulas aparece en [www.indec.gov.ar/Comercio y Servicios/Comercio/Centro de compras/ Descripción de la Construcción de los Índices](http://www.indec.gov.ar/Comercio_y_Servicios/Comercio/Centro_de_compras/Descripción_de_la_Construcción_de_los_Índices).

Cuadro 6

- **Cálculo del índice de precios implícitos.** El valor mensual surge como el cociente entre el índice de precios corrientes y el índice de precios constantes, ambos con base 2004.

Cuadro 8

- **Cálculo de la serie a Precios Corrientes.** La serie utiliza como base el promedio de las 12 facturaciones a precios corrientes, efectuando la comparación con el promedio del año 2004.

- **Cálculo de la serie a Precios Constantes.** La serie se calcula dividiendo la facturación de cada mes a precios 1999 por la facturación promedio del año 2004 a precios promedio 1999.

Características del ajuste estacional:

Como es habitual anualmente, se revisaron las opciones para la modelización. Una nueva política de tratamiento de series prevé en adelante una posible revisión de características del ajuste cada 6 meses.

- Modelo ajustado: ARIMA log (0 1 1)(0 1 1)₁₂
- Ajuste de efecto por días de actividad (efecto trading days que considera el día de la semana en que cae el 1 de mayo (a partir de 1999) , el 25 de diciembre y el 1 de enero)
- Ajuste de efecto pascuas con 1 día de impacto gradual
- Ajuste de variación por outliers

Estimación de la Tendencia - Ciclo:

La tendencia ciclo se estima utilizando la metodología recomendada por la Dra. Estela Dagum. Esta consiste esencialmente en un suavizado especial de la serie desestacionalizada obtenida mediante un post procesamiento utilizando opciones específicas. Dichas opciones son:

- v Extensión de la serie desestacionalizada modificada por valores extremos con el modelo Arima log (011) (001)₁₂
- v Henderson de 13 términos para estimar la tendencia usando límites más estrictos para la identificación y reemplazo de los valores extremos.

Signos convencionales

- * Dato provisorio
- ... Dato no disponible a la fecha de presentación de los resultados
- /// Dato que no corresponde presentar debido a la naturaleza de las cosas
- Dato igual a cero
- s Dato resguardado por el secreto estadístico