



Buenos Aires, 26 de abril de 2011

## Encuesta de Centros de Compras

Marzo de 2011

En el mes de marzo de 2011, la Encuesta de Centros de Compras (Shopping Centers) relevó 34 centros de compras. De ellos, 17 se encuentran ubicados en la Ciudad de Buenos Aires y los 17 restantes, en el conurbano bonaerense.

### Ventas a precios corrientes con estacionalidad

Las ventas a precios corrientes en marzo de 2011 alcanzaron los \$1.069,5 millones, lo que significa un incremento de 30,4% respecto al mismo mes del año anterior y respecto al mes anterior el incremento fue de 21,3%.

La variación interanual de las ventas de los tres primeros meses de 2011 registró un aumento de 32,8% respecto a igual período del año anterior.

**Cuadro 1.** Evolución de las ventas a precios corrientes, variaciones porcentuales

Período	Ventas en millones de pesos	Variación porcentual		
		Mes anterior	Igual período año anterior	Del acumulado desde enero hasta cada mes del año respecto a igual período año anterior
<b>2009</b>	8.394,1	///	12,9	///
<b>2010</b>	11.744,2	///	39,9	///
<b>2010</b> Mar	819,9	23,0	48,3	41,6
<b>2011</b> Feb	881,9	-7,3	32,3	34,2
Mar*	1.069,5	21,3	30,4	32,8

### Ventas a precios constantes desestacionalizadas

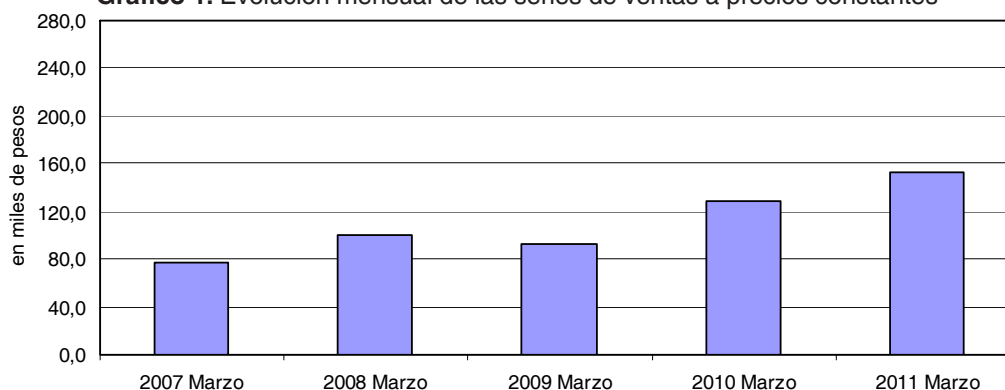
En el mes de marzo de 2011 las ventas desestacionalizadas a precios constantes tuvieron un aumento de 0,6% respecto al mes inmediatamente anterior y un incremento de 18,7% respecto al mismo mes del año anterior.

La tendencia ciclo registró un aumento de 0,8%.

**Cuadro 2.** Ventas a precios constantes

Período	Variación porcentual		
	Mes anterior		Igual período año anterior
	Desestacionalizada	Tendencia ciclo	Desestacionalizada
<b>2010</b> Mar	2,0	2,2	43,9
<b>2011</b> Feb	1,2	1,1	20,4
Mar*	0,6	0,8	18,7

**Gráfico 1.** Evolución mensual de las series de ventas a precios constantes



■ Ventas a Precios Constantes

## Serie de ventas a precios corrientes sin desestacionalizar

### Análisis de los resultados de febrero de 2011

En el mes de febrero de 2011, las ventas totales de los 34 centros de compras ubicados en Ciudad de Buenos Aires y en 24 partidos de la provincia de Buenos Aires sumaron \$881,9 millones, lo que representa un incremento de 32,3% respecto al mismo mes del año anterior.

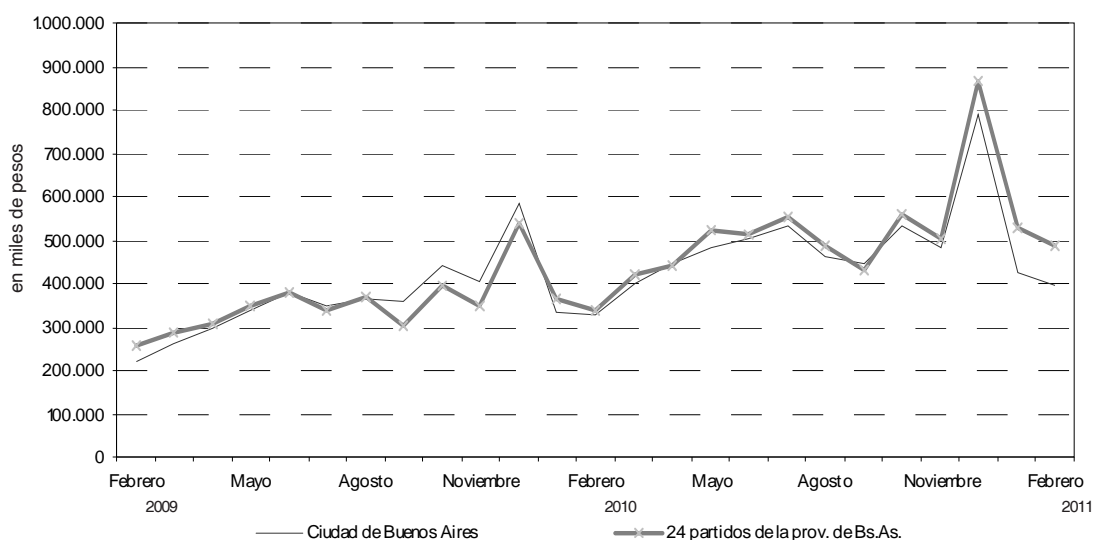
En Ciudad de Buenos Aires, las ventas del mes de febrero de 2011 aumentaron 21% respecto al mismo mes del año anterior.

En 24 partidos de la provincia de Buenos Aires, las ventas del mes de febrero de 2011 aumentaron 43,2% respecto al mismo mes del año anterior.

**Cuadro 3.** Evolución de las ventas a precios corrientes, por jurisdicción, variaciones porcentuales

Jurisdicción	Ventas a precios corrientes en miles de pesos			Variación porcentual		
	2010	2011		Mes anterior	Igual período año anterior	Del acumulado desde enero hasta cada mes del año respecto a igual período año anterior
	Febrero	Enero	Febrero			
<b>Total del Gran Buenos Aires</b>	<b>666.750</b>	<b>951.667</b>	<b>881.898</b>	<b>-7,3</b>	<b>32,3</b>	<b>34,2</b>
Ciudad de Buenos Aires	327.467	423.232	396.152	-6,4	21,0	24,0
24 partidos de la prov. de Bs.As.	339.283	528.435	485.746	-8,1	43,2	43,8

**Gráfico 2.** Evolución mensual de las ventas totales a precios corrientes por jurisdicción



**Nota:** Por razones operativas no se incluye la actividad de los « stands » y góndolas.

No se consideran las ventas de los supermercados ubicados en los Centros de Compras por cuanto su actividad se releva en la Encuesta de Supermercados del INDEC.

Los totales por suma pueden no coincidir por los redondeos en las cifras parciales.

Los locales activos con volumen de ventas disponible son aquellos que proporcionan a la administración central del Centro de Compras, o en su defecto al INDEC directamente, la información referida al monto total de las ventas correspondientes al mes de referencia.

El área bruta locativa comprende el total del área diseñada para ocupación del locatario.

Si se comparan las ventas totales a precios corrientes de febrero de 2011 con las del mismo mes del año anterior, se observa que los rubros con mayor incremento fueron Juguetería (63,3%), Ropa deportiva (54,1%), Diversión (34,8%) y Electrónicos (34,1%).

En Ciudad de Buenos Aires, los rubros que registran las variaciones más altas respecto al mismo mes del año anterior fueron Ropa deportiva (47,3%), Juguetería (29%), Indumentaris (26,1%) y Patio de comidas (24%).

En 24 partidos de la provincia de Buenos Aires, las mayores variaciones respecto al mismo mes del año anterior corresponden a Juguetería (97,3%), Ropa deportiva (58,5%), Librería (48,8%), Patio de comidas (45%), Diversión (42,9%) y Electrónicos (42,6%).

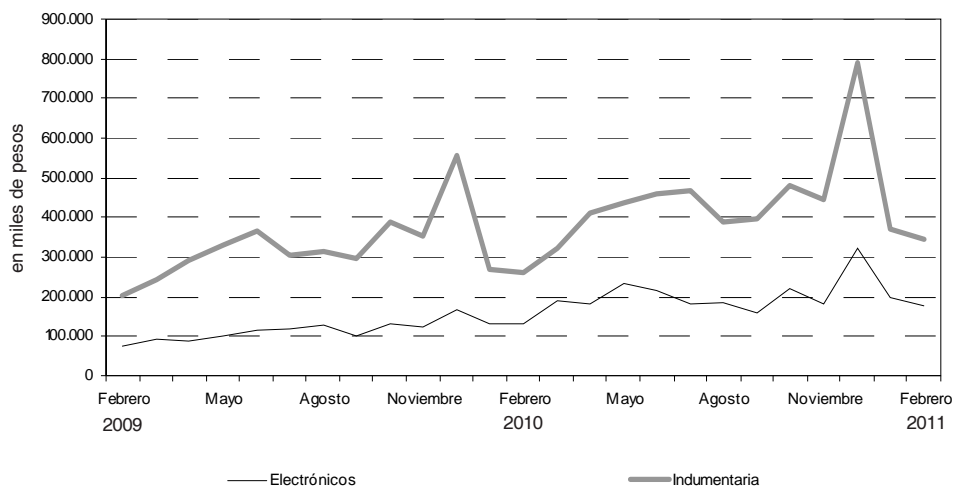
**Cuadro 4.** Evolución de las ventas a precios corrientes, por rubros, según jurisdicción. Variaciones porcentuales

Grupos de artículos	Ventas a precios corrientes en miles de pesos			Variación porcentual		
	2010	2011		Mes anterior	Igual período año anterior	Del acumulado desde enero del año respecto a igual período año anterior
	Febrero	Enero	Febrero			
<b>Total del Gran Buenos Aires</b>	<b>666.750</b>	<b>951.667</b>	<b>881.898</b>	<b>-7,3</b>	<b>32,3</b>	<b>34,2</b>
Indumentaria calzado y marroquinería	258.450	368.752	343.665	-6,8	33,0	34,5
Ropa y accesorios deportivos	55.711	79.858	85.858	7,5	54,1	52,2
Amoblamientos, decoración y textiles para el hogar	35.959	37.915	38.786	2,3	7,9	9,9
Patio de comidas, alimentos y kioscos	85.742	127.331	114.834	-9,8	33,9	38,7
Electrónicos, CD, electrodomésticos y computación	130.929	197.390	175.597	-11,0	34,1	42,4
Juguetería	6.674	15.664	10.896	-30,4	63,3	84,1
Librería y papelería	10.647	15.164	13.948	-8,0	31,0	35,0
Diversión y esparcimiento	29.387	46.471	39.607	-14,8	34,8	35,4
Perfumería y Farmacia	21.650	27.509	24.962	-9,3	15,3	16,4
Otros	31.601	35.613	33.745	-5,2	6,8	-9,8
<b>Ciudad de Buenos Aires</b>	<b>327.467</b>	<b>423.232</b>	<b>396.152</b>	<b>-6,4</b>	<b>21,0</b>	<b>24,0</b>
Indumentaria calzado y marroquinería	147.953	196.894	186.618	-5,2	26,1	25,3
Ropa y accesorios deportivos	21.779	30.345	32.076	5,7	47,3	42,0
Amoblamientos, decoración y textiles para el hogar	18.100	19.390	18.884	-2,6	4,3	10,2
Patio de comidas, alimentos y kioscos	45.153	60.378	55.973	-7,3	24,0	25,5
Electrónicos, CD, electrodomésticos y computación	40.933	54.259	47.219	-13,0	15,4	27,1
Juguetería	3.329	6.155	4.296	-30,2	29,0	41,8
Librería y papelería	5.829	7.744	6.778	-12,5	16,3	19,0
Diversión y esparcimiento	10.215	14.658	12.214	-16,7	19,6	21,2
Perfumería y Farmacia	14.778	16.958	15.418	-9,1	4,3	6,9
Otros	19.398	16.451	16.676	1,4	-14,0	5,0
<b>24 partidos de la prov. de Buenos Aires.</b>	<b>339.283</b>	<b>528.435</b>	<b>485.746</b>	<b>-8,1</b>	<b>43,2</b>	<b>43,8</b>
Indumentaria calzado y marroquinería	110.497	171.858	157.047	-8,6	42,1	47,1
Ropa y accesorios deportivos	33.932	49.513	53.782	8,6	58,5	59,1
Amoblamientos, decoración y textiles para el hogar	17.859	18.525	19.902	7,4	11,4	9,6
Patio de comidas, alimentos y kioscos	40.589	66.953	58.861	-12,1	45,0	53,7
Electrónicos, CD, electrodomésticos y computación	89.996	143.131	128.378	-10,3	42,6	49,2
Juguetería	3.345	9.509	6.600	-30,6	97,3	128,4
Librería y papelería	4.818	7.420	7.170	-3,4	48,8	55,7
Diversión y esparcimiento	19.172	31.813	27.393	-13,9	42,9	42,9
Perfumería y Farmacia	6.872	10.551	9.544	-9,5	38,9	35,9
Otros	12.203	19.162	17.069	-10,9	39,9	-20,1

**Cuadro 5.** Composición porcentual de las ventas a precios corrientes por rubro, según jurisdicción

Grupos de artículos	Composición porcentual de las ventas		
	2010	2011	
	Febrero	Enero	Febrero
<b>Total del Gran Buenos Aires</b>	100,0	100,0	100,0
Indumentaria calzado y marroquinería	38,8	38,7	39,0
Ropa y accesorios deportivos	8,4	8,4	9,7
Amoblamientos, decoración y textiles para el hogar	5,4	4,0	4,4
Patio de comidas, alimentos y kioscos	12,9	13,4	13,0
Electrónicos, CD, electrodomésticos y computación	19,6	20,7	19,9
Juguetería	1,0	1,6	1,2
Librería y papelería	1,6	1,6	1,6
Diversión y esparcimiento	4,4	4,9	4,5
Perfumería y farmacia	3,2	2,9	2,8
Otros	4,7	3,7	3,8
<b>Ciudad de Buenos Aires</b>	<b>100,0</b>	<b>100,0</b>	<b>100,0</b>
Indumentaria calzado y marroquinería	45,2	46,5	47,1
Ropa y accesorios deportivos	6,7	7,2	8,1
Amoblamientos, decoración y textiles para el hogar	5,5	4,6	4,8
Patio de comidas, alimentos y kioscos	13,8	14,3	14,1
Electrónicos, CD, electrodomésticos y computación	12,5	12,8	11,9
Juguetería	1,0	1,5	1,1
Librería y papelería	1,8	1,8	1,7
Diversión y esparcimiento	3,1	3,5	3,1
Perfumería y farmacia	4,5	4,0	3,9
Otros	5,9	3,9	4,2
<b>24 partidos de la provincia de Buenos Aires.</b>	<b>100,0</b>	<b>100,0</b>	<b>100,0</b>
Indumentaria calzado y marroquinería	32,6	32,5	32,3
Ropa y accesorios deportivos	10,0	9,4	11,1
Amoblamientos, decoración y textiles para el hogar	5,3	3,5	4,1
Patio de comidas, alimentos y kioscos	12,0	12,7	12,1
Electrónicos, CD, electrodomésticos y computación	26,5	27,1	26,4
Juguetería	1,0	1,8	1,4
Librería y papelería	1,4	1,4	1,5
Diversión y esparcimiento	5,7	6,0	5,6
Perfumería y farmacia	2,0	2,0	2,0
Otros	3,6	3,6	3,5

**Gráfico 3.** Evolución de las ventas a precios corrientes de los principales rubros



**Cuadro 6.** Evolución de los índices de precios implícitos de la Encuesta de Centros de compras, índice base abril 2008=100

	2008	2009	2010	2011
	101,5	106,0	113,6	
Enero	100,0	104,0	109,7	119,4
Febrero	99,2	104,0	109,9	120,7
Marzo	99,5	103,9	109,9	120,9*
Abril	100,0	104,6	111,6	
Mayo	100,4	105,0	111,9	
Junio	101,7	105,2	112,9	
Julio	102,3	105,4	114,5	
Agosto	101,8	106,2	114,4	
Septiembre	102,3	107,1	115,9	
Octubre	103,1	107,7	116,2	
Noviembre	103,6	108,8	117,5	
Diciembre	104,4	109,8	118,7	

**Cuadro 7.** Variaciones interanuales de los índices de precios implícitos de la Encuesta de Centros de compras

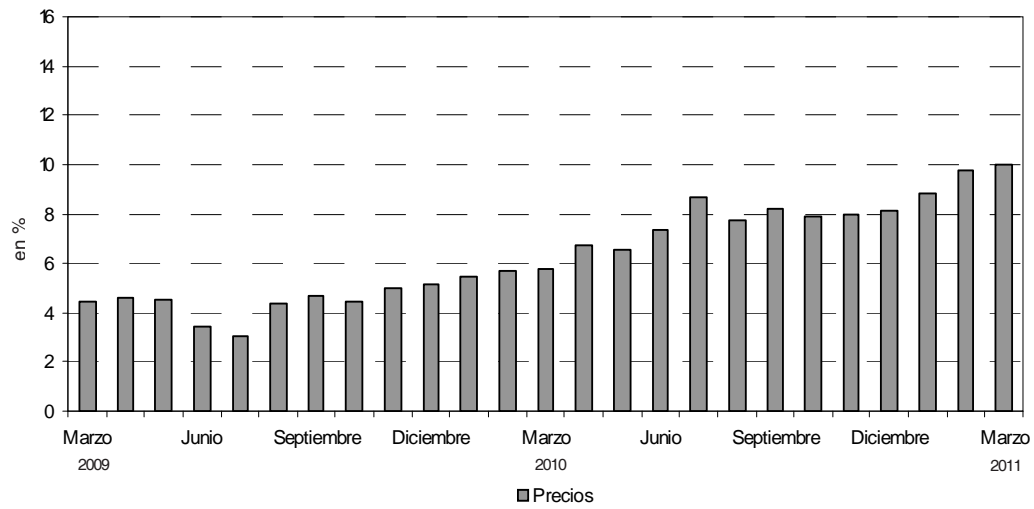
	2008	2009	2010	2011
	2,9	4,4	7,2	
Enero	4,6	4,0	5,5	8,8
Febrero	4,4	4,8	5,7	9,8
Marzo	1,2	4,4	5,8	10,0*
Abril	-0,6	4,6	6,7	
Mayo	-0,9	4,6	6,6	
Junio	0,2	3,4	7,3	
Julio	3,1	3,0	8,6	
Agosto	4,2	4,3	7,7	
Septiembre	3,8	4,7	8,2	
Octubre	4,4	4,5	7,9	
Noviembre	3,0	5,0	8,0	
Diciembre	3,3	5,2	8,1	

La variación del Índice de Precios Implícitos de la Encuesta de Centros de Compras surge de ponderar la variación de los precios relevados en el Índice de Precios al Consumidor por el peso de los diferentes productos que integran los distintos rubros relevados en el período base.

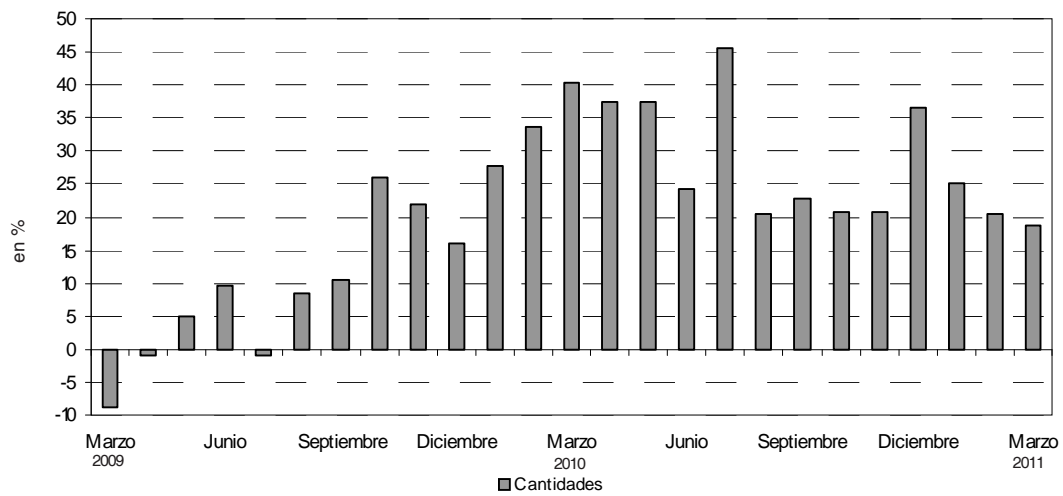
**Cuadro 8.** Ventas de Centros de Compras. Series a precios corrientes, a precios constantes, desestacionalizada a precios constantes y tendencia y sus variaciones, índices base abril 2008=100

Período	Precios Corrientes				Precios Constantes				Desestacionalizada Precios Constantes				Tendencia Ciclo		
	Serie	Variaciones porcentuales		Serie	Mensual	Interanual	Serie	Variaciones porcentuales		Serie	Mensual	Interanual	Serie	Variaciones porcentuales	
		Mensual	Interanual					Mensual	Interanual					Mensual	Interanual
2008	Ene	84,0	-40,0	29,4	84,0	-39,4	23,7	99,6	5,2	24,6	99,1	1,9			
	Feb	77,6	-7,6	31,7	78,2	-6,9	26,1	99,4	-0,2	22,8	100,9	1,8			
	Mar	100,1	29,0	30,8	100,6	28,6	29,1	103,4	4,1	25,9	102,6	1,6			
	Abr	100,0	-0,1	19,3	100,0	-0,6	20,0	104,0	0,6	23,2	104,0	1,4			
	May	107,9	7,9	30,2	107,5	7,5	31,4	105,9	1,8	27,4	105,1	1,0			
	Jun	115,7	7,2	26,8	113,8	5,9	26,6	107,6	1,7	25,8	105,7	0,7			
	Jul	116,4	0,6	19,6	113,8	0,0	16,0	104,7	-2,7	18,8	106,0	0,2			
	Ago	111,8	-4,0	27,2	109,9	-3,4	22,2	106,5	1,7	16,7	105,8	-0,2			
	Sep	98,8	-11,6	17,5	96,5	-12,2	13,1	108,3	1,7	18,8	105,3	-0,5			
	Oct	109,8	11,1	16,5	106,5	10,4	11,6	104,7	-3,3	11,6	104,5	-0,8			
	Nov	102,0	-7,1	15,1	98,4	-7,6	11,7	101,4	-3,2	6,4	103,6	-0,8			
	Dic	158,6	55,6	13,3	152,0	54,5	9,7	109,3	7,7	15,4	102,8	-0,7			
2009	Ene	89,5	-43,6	6,6	86,1	-43,4	2,5	100,5	-8,0	0,9	102,4	-0,4			
	Feb	81,4	-9,0	4,9	78,3	-9,1	0,1	102,3	1,8	3,0	102,5	0,1			
	Mar	95,4	17,2	-4,7	91,8	17,2	-8,7	96,8	-5,4	-6,4	103,3	0,7			
	Abr	103,8	8,8	3,8	99,2	8,1	-0,8	103,2	6,7	-0,8	104,7	1,4			
	May	118,5	14,2	9,8	112,8	13,7	4,9	107,6	4,2	1,7	106,9	2,0			
	Jun	131,0	10,5	13,2	124,6	10,5	9,5	119,8	11,3	11,3	109,5	2,5			
	Jul	118,6	-9,5	1,9	112,6	-9,6	-1,1	103,7	-13,5	-1,0	112,6	2,8			
	Ago	126,5	6,7	13,1	119,0	5,7	8,3	116,0	11,9	8,9	115,8	2,9			
	Sep	114,2	-9,7	15,6	106,6	-10,4	10,5	119,8	3,3	10,6	119,2	2,9			
	Oct	144,7	26,7	31,8	134,3	26,0	26,1	129,1	7,7	23,2	122,7	2,9			
	Nov	130,6	-9,7	28,1	120,0	-10,6	22,0	127,0	-1,6	25,2	126,2	2,8			
	Dic	193,8	48,4	22,2	176,5	47,1	16,1	126,3	-0,6	15,6	129,6	2,7			
2010	Ene	120,7	-37,7	34,8	110,0	-37,7	27,8	126,2	-0,1	25,6	133,0	2,6			
	Feb	115,0	-4,7	41,3	104,6	-4,9	33,6	136,6	8,2	33,5	136,1	2,4			
	Mar	141,4	23,0	48,3	128,7	23,0	40,2	139,3	2,0	43,9	139,1	2,2			
	Abr	152,3	7,7	46,8	136,4	6,0	37,5	142,1	2,0	37,6	141,7	1,9			
	May	173,5	13,9	46,4	155,0	13,6	37,4	151,0	6,3	40,3	143,8	1,5			
	Jun	175,0	0,9	33,6	154,9	-0,1	24,3	148,4	-1,7	23,8	145,7	1,3			
	Jul	187,8	7,3	58,3	164,0	5,9	45,6	146,9	-1,0	41,7	147,5	1,2			
	Ago	163,8	-12,7	29,5	143,2	-12,7	20,3	143,9	-2,1	24,0	149,3	1,2			
	Sep	151,7	-7,4	32,8	130,9	-8,6	22,8	147,6	2,6	23,1	151,4	1,4			
	Oct	188,2	24,1	30,1	162,0	23,8	20,6	152,2	3,1	17,9	153,8	1,5			
	Nov	170,2	-9,6	30,3	144,9	-10,6	20,8	157,2	3,3	23,8	156,3	1,6			
	Dic	286,3	68,2	47,7	241,2	66,5	36,7	176,2	12,0	39,5	158,8	1,6			
2011	Ene	164,2	-42,6	36,1	137,5	-43,0	25,0	162,4	-7,8	28,7	161,1	1,4			
	Feb	152,1	-7,3	32,3	126,1	-8,3	20,6	164,4	1,2	20,4	162,9	1,1			
	Mar*	184,5	21,3	30,4	152,6	21,0	18,6	165,3	0,6	18,7	164,3	0,8			

**Gráfico 4. Precios, variación porcentual respecto a igual período del año anterior**



**Gráfico 5. Cantidades, variación porcentual respecto a igual período del año anterior**



En el mes de febrero de 2011, la Encuesta de Centros de Compras (Shopping Centers) relevó 34 centros de compras. De ellos, 17 se encuentran ubicados en Ciudad de Buenos Aires y los 17 restantes, en 24 partidos de la provincia de Buenos Aires.

En Ciudad de Buenos Aires, 13 de los 17 centros de compras tienen menos de 100 locales y los 4 restantes, más de 100 locales.

En 24 partidos de la provincia de Buenos Aires, 11 de los 16 centros de compras tienen menos de 100 locales y los 6 restantes, más de 100 locales.

**Cuadro 9.** Cantidad de Centros de Compras por jurisdicción y tamaño

Período	Total	Cantidad de locales		Total	Ciudad de Buenos Aires		Total	24 partidos de la provincia de Buenos Aires	
		Más de 100	Hasta 100		Más de 100	Hasta 100		Más de 100	Hasta 100
2010 Febrero	32	9	23	17	4	13	15	5	10
2011 Enero	34	10	24	17	4	13	17	6	11
Febrero	34	10	24	17	4	13	17	6	11

En estos centros de compras, en el mes de febrero de 2011 se encuentran ubicados 2.853 locales, de los cuales el 91,9% está en actividad e informa ventas, mientras que el 1,9% corresponde al rubro Otros (estudios jurídicos, consultorios médicos, etc.) y el 6,2% permanece inactivo ya sea porque está disponible para alquilar o porque se está reformando.

Una situación similar se observa al analizar el área bruta locativa. En efecto, de un total de 548.323 m<sup>2</sup>, está en condición de activo con volumen de ventas disponible el 92,6%, el 1,5% corresponde al rubro Otros en tanto que el 5,9% está inactivo especialmente por reformas o por destinarse a alquilar.

**Cuadro 10.** Condición de actividad de los locales y de su correspondiente área bruta locativa

Período	Todos los locales	Locales activos			Locales inactivos			
		Total	Con volumen de ventas disponibles	Otros	Total	Disponibles para alquilar	En reforma	Otros motivos
<b>Locales</b>								
2010 Febrero	2.693	2.514	2.465	49	179	170	4	5
2011 Enero	2.851	2.676	2.623	53	175	165	5	5
Febrero	2.853	2.675	2.622	53	178	168	5	5
<b>Area Bruta Locativa</b>								
2010 Febrero	509.515	473.548	465.721	7.827	35.967	33.304	789	1.874
2011 Enero	548.345	515.895	507.789	8.106	32.450	29.440	1.652	1.358
Febrero	548.323	515.723	507.617	8.106	32.600	29.590	1.652	1.358

Teniendo en cuenta que el grueso de la ocupación que generan los Centros de Compras corresponde a locales comerciales y actividades tercerizadas, se realiza cada año en el mes de julio un relevamiento de la cantidad de personas ocupadas.

Los resultados obtenidos en el mes de julio de 2010 pueden observarse en el cuadro que se presenta a continuación. La ocupación global de los centros de compras se distribuye en locales comerciales (79,6%), administrativos (6,6%), tareas de vigilancia (7,7%), tareas de limpieza (4,6%) y otras tareas (1,4%).

**Cuadro 11.** Cantidad de ocupados en los Centros de Compras. Julio 2010.

Locales activos	Total	Administrativos	Locales comerciales	Vigilancia	Limpieza	Otros
<b>Total</b>	<b>21.228</b>	<b>1.392</b>	<b>16.919</b>	<b>1.641</b>	<b>972</b>	<b>304</b>
Ciudad de Buenos Aires	10.453	609	8.376	698	569	201
24 partidos de la prov. de Buenos Aires	10.775	783	8.543	943	403	103



En términos de cantidad total de locales, los rubros que tienen la mayor participación son Indumentaria (51,2%), Patio de comidas (15,1%), Amoblamientos (8,3%), Otros (8,2%) y Ropa deportiva (5,5%), mientras que el resto no supera el 5%.

En la Ciudad de Buenos Aires, los rubros que tienen mayor participación son Indumentaria (53,9%), Patio de comidas (15,6%), Ropa deportiva y Amoblamientos (7,3%) y Otros (6,9%); el resto no supera el 5%.

En 24 partidos de la provincia de Buenos Aires, los rubros que tienen mayor participación son Indumentaria (48,5%), Patio de comidas (14,5%), Otros (9,5%), Amoblamientos (9,3%) y Ropa deportiva (7,1%); el resto no supera el 5%.

**Cuadro 12.** Cantidad de locales activos por rubro según jurisdicción

Grupos de artículos	Cantidad de locales activos		
	2010	2011	
	Febrero	Enero	Febrero
<b>Total del Gran Buenos Aires</b>	<b>2.465</b>	<b>2.623</b>	<b>2.622</b>
Indumentaria calzado y marroquinería	1.272	1.344	1.343
Ropa y accesorios deportivos	122	145	145
Amoblamientos, decoración y textiles para el hogar	198	219	218
Patio de comidas, alimentos y kioscos	369	395	395
Electrónicos, CD, electrodomésticos y computación	81	85	86
Juguetería	44	51	51
Librería y papelería	35	37	36
Diversión y esparcimiento	45	50	50
Perfumería y farmacia	83	83	83
Otros	216	214	215
<b>Ciudad de Buenos Aires</b>	<b>1.279</b>	<b>1.306</b>	<b>1.305</b>
Indumentaria calzado y marroquinería	683	705	704
Ropa y accesorios deportivos	51	52	95
Amoblamientos, decoración y textiles para el hogar	87	95	95
Patio de comidas, alimentos y kioscos	195	204	204
Electrónicos, CD, electrodomésticos y computación	34	32	33
Juguetería	26	25	25
Librería y Papelería	23	21	21
Diversión y esparcimiento	26	28	28
Perfumería y Farmacia	56	53	53
Otros	98	91	90
<b>24 partidos de la prov. de Buenos Aires.</b>	<b>1.186</b>	<b>1.318</b>	<b>1.317</b>
Indumentaria calzado y marroquinería	589	639	639
Ropa y accesorios deportivos	71	93	93
Amoblamientos, decoración y textiles para el hogar	111	124	123
Patio de comidas, alimentos y kioscos	174	192	191
Electrónicos, CD, electrodomésticos y computación	47	53	53
Juguetería	18	26	26
Librería y papelería	12	16	15
Diversión y esparcimiento	19	22	22
Perfumería y farmacia	27	30	30
Otros	118	123	125

Teniendo en cuenta la composición por rubro del área bruta locativa total, se observa que la mayor participación corresponde al rubro Indumentaria (31,4%), seguido por Diversión (18,9%), Patio de comidas (13,2%), Otros (9,6%), Amoblamientos (8,3%), Ropa deportiva (7,5%) y Electrónicos (6,4%). En tanto que el resto no supera el 5%.

En Ciudad de Buenos Aires, los rubros que tienen mayor participación son Indumentaria (36,7%), Diversión (20,6%), Patio de comidas (11,1%), Otros (7,7%), Amoblamientos (6,4%), Ropa deportiva (5,8%) y Electrónicos (5,7%), mientras que el resto no supera el 5%.

En 24 partidos de la provincia de Buenos Aires, los rubros que tienen mayor participación son Indumentaria (27,9%), Diversión (17,9%), Patio de comidas (14,5%), Otros (10,9%), Amoblamientos (9,6%), Ropa deportiva (8,6%) y Electrónicos (6,9%), en tanto que el resto no supera el 5%.

**Cuadro 13.** Área bruta locativa de los locales activos, por rubro, según jurisdicción

Grupos de artículos	Metros cuadrados		
	2010		2011
	Febrero	Enero	Febrero
<b>Total del Gran Buenos Aires</b>	<b>465.721</b>	<b>507.789</b>	<b>507.617</b>
Indumentaria calzado y marroquinería	148.031	159.263	159.194
Ropa y accesorios deportivos	30.229	37.915	37.915
Amoblamientos, decoración y textiles para el hogar	36.220	42.181	42.105
Patio de comidas, alimentos y kioscos	55.941	66.863	66.863
Electrónicos, CD, electrodomésticos y computación	31.625	32.363	32.445
Juguetería	7.056	7.456	7.456
Librería y papelería	7.078	6.924	6.797
Diversión y esparcimiento	88.666	96.137	96.137
Perfumería y farmacia	9.302	9.802	9.802
Otros	51.573	48.885	48.903
<b>Ciudad de Buenos Aires</b>	<b>196.711</b>	<b>201.933</b>	<b>201.844</b>
Indumentaria calzado y marroquinería	73.981	74.136	74.027
Ropa y accesorios deportivos	11.017	11.618	11.618
Amoblamientos, decoración y textiles para el hogar	11.458	12.825	12.825
Patio de comidas, alimentos y kioscos	21.710	22.421	22.421
Electrónicos, CD, electrodomésticos y computación	12.160	11.366	11.448
Juguetería	2.828	2.663	2.663
Librería y papelería	4.765	3.986	3.986
Diversión y esparcimiento	40.821	41.494	41.494
Perfumería y farmacia	5.849	5.748	5.748
Otros	12.122	15.676	15.614
<b>24 partidos de la prov. de Buenos Aires.</b>	<b>269.010</b>	<b>305.856</b>	<b>305.773</b>
Indumentaria calzado y marroquinería	74.050	85.127	85.167
Ropa y accesorios deportivos	19.212	26.297	26.297
Amoblamientos, decoración y textiles para el hogar	24.762	29.356	29.280
Patio de comidas, alimentos y kioscos	34.231	44.442	44.442
Electrónicos, CD, electrodomésticos y computación	19.465	20.997	20.997
Juguetería	4.228	4.793	4.793
Librería y papelería	2.313	2.938	2.811
Diversión y esparcimiento	47.845	54.643	54.643
Perfumería y farmacia	3.453	4.054	4.054
Otros	39.451	33.209	33.289

**Cuadro 14.** Ventas promedio por local activo<sup>1</sup> a precios corrientes, por rubro, según jurisdicción

Período	Total	Indumentaria, calzado y marroquinería	Ropa y accesorios deportivos	Amoblamiento, decoración y textiles para el hogar	Patio de comidas, kioscos y alimentos	Electrónicos, CD, electrodomésticos y computación	Juguetería	Librería y papelería	Diversión y esparcimiento	Perfumería y farmacia	Otros
en miles de \$											
<b>Total del Gran Buenos Aires</b>											
2010 Febrero	270,5	203,2	456,6	181,6	232,4	1616,4	151,7	304,2	653,0	260,8	146,3
2011 Enero	362,8	274,4	550,7	173,1	322,4	2322,2	307,1	409,8	929,4	331,4	166,4
Febrero	336,3	255,9	592,1	177,9	290,7	2041,8	213,6	387,4	792,1	300,7	157,0
<b>Ciudad de Buenos Aires</b>											
2010 Febrero	256,0	216,6	427,0	208,0	231,6	1203,9	128,0	253,4	392,9	263,9	197,9
2011 Enero	324,1	279,3	583,6	204,1	296,0	1695,6	246,2	368,8	523,5	320,0	180,8
Febrero	303,6	265,1	616,8	198,8	274,4	1430,9	171,8	322,8	436,2	290,9	185,3
<b>24 partidos de la provincia de Buenos Aires</b>											
2010 Febrero	286,1	187,6	477,9	160,9	233,3	1914,8	185,8	401,5	1009,1	254,5	103,4
2011 Enero	401,2	268,9	532,4	149,4	350,5	2700,6	365,7	463,8	1446,0	351,7	155,8
Febrero	368,8	245,8	578,3	161,8	308,2	2422,2	253,8	478,0	1245,1	318,1	136,6

**Cuadro 15.** Ventas promedio por m<sup>2</sup> a precios corrientes, por rubro, según jurisdicción

Período	Total	Indumentaria, calzado y marroquinería	Ropa y accesorios deportivos	Amoblamiento, decoración y textiles para el hogar	Patio de comidas, kioscos y alimentos	Electrónicos, CD, electrodomésticos y computación	Juguetería	Librería y papelería	Diversión y esparcimiento	Perfumería y farmacia	Otros
en \$											
<b>Total del Gran Buenos Aires</b>											
2010 Febrero	1.432	1.746	1.843	993	1.533	4.140	946	1.504	331	2.327	613
2011 Enero	1.874	2.315	2.106	899	1.904	6.099	2.101	2.190	483	2.806	729
Febrero	1.737	2.159	2.264	921	1.717	5.412	1.461	2.052	412	2.547	690
<b>Ciudad de Buenos Aires</b>											
2010 Febrero	1.665	2.000	1.977	1.580	2.080	3.366	1.177	1.223	250	2.527	1.600
2011 Enero	2.096	2.656	2.612	1.512	2.693	4.774	2.311	1.943	353	2.950	1.049
Febrero	1.963	2.521	2.761	1.472	2.496	4.125	1.613	1.700	294	2.682	1.068
<b>24 partidos de la provincia de Buenos Aires</b>											
2010 Febrero	1.261	1.492	1.766	721	1.186	4.623	791	2.083	401	1.990	309
2011 Enero	1.728	2.019	1.883	631	1.507	6.817	1.984	2.526	582	2.603	577
Febrero	1.589	1.844	2.045	680	1.324	6.114	1.377	2.551	501	2.354	513

La concurrencia a las 167 salas cinematográficas en el mes de febrero de 2011 fue de 1.290.152 espectadores. En tanto, el promedio por sala fue 7.725 personas.

En Ciudad de Buenos Aires, la cantidad de salas ascendió a 50 y los espectadores sumaron 553.523, con una cantidad promedio de 11.070 personas por sala.

En 24 partidos de la provincia de Buenos Aires, la cantidad de salas ascendió a 117, los espectadores fueron 736.629 y el promedio de personas por sala fue 6.296.

**Cuadro 16.** Cantidad de salas cinematográficas, cantidad de espectadores y cantidad de espectadores por sala, por jurisdicción

Período	Cantidad de salas cinematográficas	Cantidad de espectadores	Cantidad promedio de espectadores por sala
<b>Total del Gran Buenos Aires</b>			
2010 Febrero	161	1.159.799	7.204
2011 Enero	167	1.609.029	9.635
Febrero	167	1.290.152	7.725
<b>Ciudad de Buenos Aires</b>			
2010 Febrero	52	533.881	11.267
2011 Enero	50	667.808	13.356
Febrero	50	553.523	11.070
<b>24 partidos de la provincia de Buenos Aires</b>			
2010 Febrero	109	625.881	5.742
2011 Enero	117	941.221	8.045
Febrero	117	736.629	6.296

En el mes de febrero de 2011, el total de personal dependiente de las administraciones de los centros de compras ascendió a 1.236 personas.

**Cuadro 17.** Cantidad de personal ocupado de las administraciones de los Centros de Compras<sup>1</sup>.

Período	Total del Gran Buenos Aires	Ciudad de Buenos Aires	24 partidos de la provincia de Buenos Aires
<b>Total del Gran Buenos Aires</b>			
2010 Febrero	1.217	802	415
2011 Enero	1.234	811	423
Febrero	1.236	812	424

<sup>1</sup> El personal ocupado que se presenta en este cuadro se refiere exclusivamente al personal que depende de las administraciones de los Centros de Compras.

Los ingresos obtenidos por la administración de los centros de compras sumaron \$88,9 millones, correspondiendo \$47,0 millones a Ciudad de Buenos Aires y \$41,9 millones a 24 partidos de la provincia de Buenos Aires.

**Cuadro 18.** Ingresos de las administraciones de los Centros de Compras, por jurisdicción

Período	Total del Gran Buenos Aires	Ciudad de Buenos Aires	24 partidos de la provincia de Buenos Aires
<b>Total del Gran Buenos Aires</b>		en miles de \$	
2010 Febrero	74.461	43.662	30.799
2011 Enero	108.205	61.489	46.716
Febrero	88.930	47.017	41.913

## Síntesis metodológica

Los cálculos requeridos para los índices de este informe requieren deflataciones. Para tal fin, se construyeron índices de precios Laspeyres con ponderadores e índices del IPC dentro de cada Grupo de artículos. Un detalle con fórmulas aparece en [www.indec.gov.ar/Comercio y Servicios/Comercio/Centros de compras/Descripción de la Construcción de los índices](http://www.indec.gov.ar/Comercio_y_Servicios/Comercio/Centros_de_compras/Descripción_de_la_Construcción_de_los_índices).

### Cuadro 6

- **Cálculo del índice de precios implícitos.** El valor mensual surge como el cociente entre el índice de precios corrientes y el índice de precios constantes, ambos con base abril 2008.

### Cuadro 8

- **Cálculo de la serie a Precios Corrientes.** La serie utiliza como base la facturación de abril de 2008.

- **Cálculo de la serie a Precios Constantes.** La serie se calcula dividiendo la facturación de cada mes a precios de abril de 2008 por la facturación del mes base.

## Características del ajuste estacional

Como es habitual anualmente, se revisaron las opciones para la modelización. Una nueva política de tratamiento de series prevé en adelante una posible revisión de características del ajuste cada 6 meses.

- Modelo ajustado: ARIMA log (0 1 1)(0 1 1)<sub>12</sub>
- Ajuste de efecto por días de actividad (efecto trading days que considera el día de la semana en que cae el 1 de mayo (a partir de 1999) , el 25 de diciembre y el 1 de enero)
- Ajuste de efecto pascuas con 1 día de impacto gradual
- Ajuste de variación por outliers

## Estimación de la Tendencia - Ciclo

La tendencia ciclo se estima utilizando la metodología recomendada por la Dra. Estela Dagum. Esta consiste esencialmente en un suavizado especial de la serie desestacionalizada obtenida mediante un post procesamiento utilizando opciones específicas. Dichas opciones son:

- Extensión de la serie desestacionalizada modificada por valores extremos con el modelo Arima log (011) (001)<sub>12</sub>
- Henderson de 13 términos para estimar la tendencia usando límites más estrictos para la identificación y reemplazo de los valores extremos.

### Signos convencionales

- \* Dato provisorio
- ... Dato no disponible a la fecha de presentación de los resultados
- /// Dato que no corresponde presentar debido a la naturaleza de las cosas
- Dato igual a cero
- s Dato resguardado por el secreto estadístico