



Buenos Aires, 25 de abril de 2013

## Encuesta de Centros de Compras

### Marzo de 2013

En el mes de marzo de 2013, la Encuesta de Centros de Compras (Shopping Centers) relevó 36 centros de compras. De ellos, 18 se encuentran ubicados en la Ciudad de Buenos Aires y los 18 restantes, en el conurbano bonaerense.

#### Ventas a precios corrientes con estacionalidad

Las ventas a precios corrientes en marzo de 2013 alcanzaron los \$1.703 millones, lo que significa un incremento de 34,2% respecto al mismo mes del año anterior y de 23,6% respecto a febrero.

La variación interanual de los 3 primeros meses del año 2013 fue de 23,5%.

**Cuadro 1.** Evolución de las ventas a precios corrientes, variaciones porcentuales

Período	Ventas en millones de pesos	Mes anterior	Variación porcentual	
			Igual período año anterior	Del acumulado desde enero hasta cada mes del año respecto a igual período año anterior
<b>2011</b>	15.413,4	///	31,2	///
<b>2012</b>	18.991,0	///	23,2	///
<b>2012</b> Mar	1.269,1	8,9	16,0	23,2
<b>2013</b> Feb	1.377,7	0,3	18,2	17,7
Mar*	1.703,0	23,6	34,2	23,5

#### Ventas a precios constantes desestacionalizadas

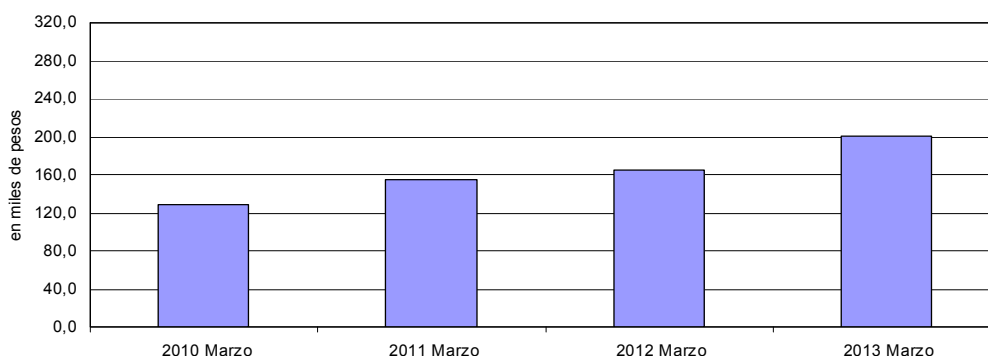
En el mes de marzo de 2013, las ventas desestacionalizadas a precios constantes tuvieron un incremento de 19,4% respecto a igual período del año anterior.

La tendencia ciclo en el mes de marzo registró una variación positiva de 0,4%.

**Cuadro 2.** Ventas a precios constantes

Período	Variación porcentual		
	Mes anterior		Igual período año anterior
	Desestacionalizada	Tendencia ciclo	Desestacionalizada
<b>2012</b> Mar	-11,1	0,6	4,3
<b>2013</b> Feb	4,0	0,5	6,9
Mar*	-0,7	0,4	19,4

**Gráfico 1.** Evolución mensual de las series de ventas a precios constantes



## Serie de ventas a precios corrientes sin desestacionalizar

### Análisis de los resultados de febrero de 2013

En el mes de febrero de 2013, las ventas totales de los 36 centros de compras ubicados en Ciudad de Buenos Aires y en 24 partidos de la provincia de Buenos Aires sumaron \$1.377,7 millones, lo que representa un incremento de 18,2% respecto al mismo mes del año anterior.

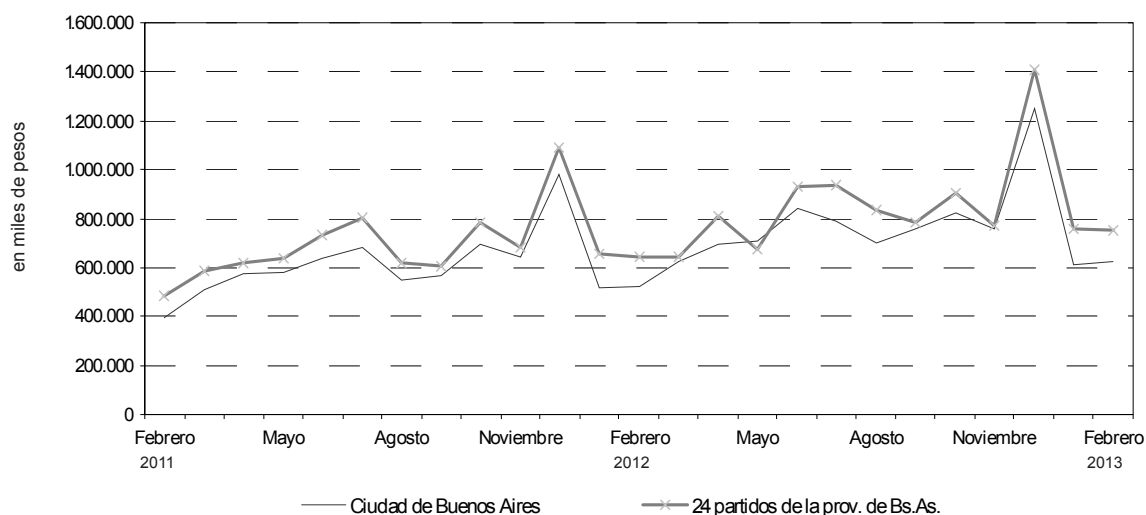
En Ciudad de Buenos Aires, las ventas del mes de febrero de 2013 aumentaron 19,2% respecto al mismo mes del año anterior.

En 24 partidos de la provincia de Buenos Aires, las ventas del mes de febrero de 2013 aumentaron 17,3% respecto al mismo mes del año anterior.

**Cuadro 3.** Evolución de las ventas a precios corrientes, por jurisdicción, variaciones porcentuales

Jurisdicción	Ventas a precios corrientes en miles de pesos			Variación porcentual		
	2012	2013		Mes anterior	Igual período año anterior	Del acumulado desde enero hasta cada mes del año respecto a igual período año anterior
	Febrero	Enero	Febrero			
<b>Total del Gran Buenos Aires</b>	<b>1.165.916</b>	<b>1.373.993</b>	<b>1.377.704</b>	<b>0,3</b>	<b>18,2</b>	<b>17,7</b>
Ciudad de Buenos Aires	522.498	613.722	622.714	1,5	19,2	19,4
24 partidos de la provincia de Buenos Aires	643.418	760.271	754.990	-0,7	17,3	16,4

**Gráfico 2.** Evolución mensual de las ventas totales a precios corrientes por jurisdicción



**Nota:** Por razones operativas no se incluye la actividad de los « stands » y góndolas.

No se consideran las ventas de los supermercados ubicados en los Centros de Compras por cuanto su actividad se releva en la Encuesta de Supermercados del INDEC.

Los totales por suma pueden no coincidir por los redondeos en las cifras parciales.

Los locales activos con volumen de ventas disponible son aquellos que proporcionan a la administración central del Centro de Compras, o en su defecto al INDEC directamente, la información referida al monto total de las ventas correspondientes al mes de referencia.

El área bruta locativa comprende el total del área diseñada para ocupación del locatario.

Si se comparan las ventas totales a precios corrientes de febrero de 2013 con las del mismo mes del año anterior, se observa que los rubros con mayor incremento fueron Electrónicos (32,6%), Librería y papelería (29,5%), Juguetería (23,6%), Ropa deportiva (17,6%) e Indumentaria (15,8%).

En Ciudad de Buenos Aires, los rubros que en el mes de febrero de 2013 registran las variaciones más altas respecto al mismo mes del año anterior fueron Otros (44,7%), Electrónicos (34,2%), Librería y papelería (20,6%), Indumentaria (17,6%) y Ropa deportiva (14,5%).

En 24 partidos de la provincia de Buenos Aires, las mayores variaciones en el mes de febrero de 2013 respecto al mismo mes del año anterior corresponden a Librería y papelería (41%), Juguetería (35,4%), Electrónicos (32%), Ropa deportiva (19,5%) e Indumentaria (14%).

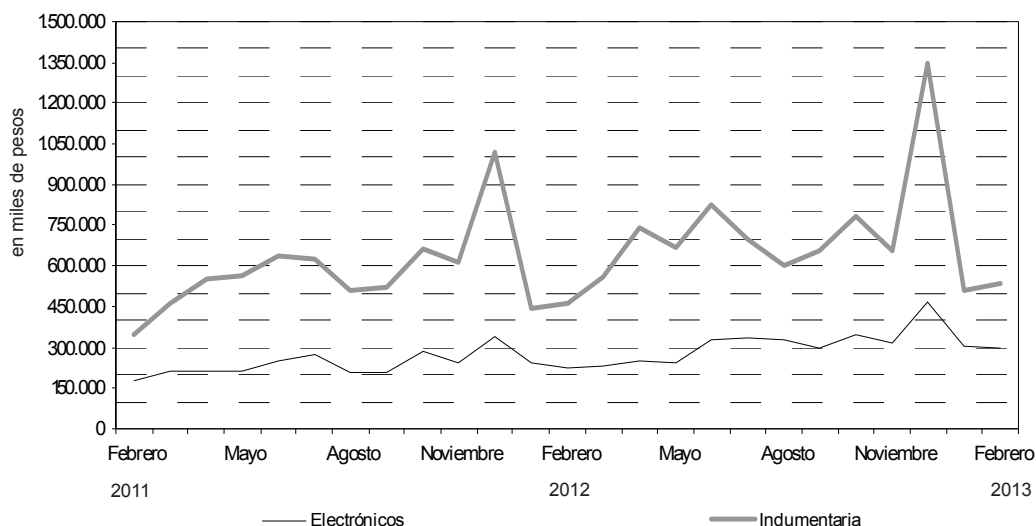
**Cuadro 4.** Evolución de las ventas a precios corrientes, por rubros, según jurisdicción. Variaciones porcentuales

Grupos de artículos	Ventas a precios corrientes en miles de pesos			Variación porcentual		
	2012	2013		Mes anterior	Igual período año anterior	Del acumulado desde enero del año respecto a igual período año anterior
	Febrero	Enero	Febrero			
<b>Total del Gran Buenos Aires</b>	<b>1.165.916</b>	<b>1.373.993</b>	<b>1.377.704</b>	<b>0,3</b>	<b>18,2</b>	<b>17,7</b>
Indumentaria calzado y marroquinería	463.006	510.793	536.382	5,0	15,8	15,4
Ropa y accesorios deportivos	99.148	105.339	116.564	10,7	17,6	16,8
Amoblamientos, decoración y textiles para el hogar	45.266	45.934	49.271	7,3	8,8	5,8
Patio de comidas, alimentos y kioscos	166.182	193.631	186.788	-3,5	12,4	15,6
Electrónicos, CD, electrodomésticos y computación	223.290	306.614	296.080	-3,4	32,6	30,0
Juguetería	12.735	21.598	15.743	-27,1	23,6	26,4
Librería y papelería	20.166	25.530	26.121	2,3	29,5	30,3
Diversión y esparcimiento	56.705	67.808	61.146	-9,8	7,8	14,1
Perfumería y Farmacia	31.256	40.405	34.779	-13,9	11,3	11,7
Otros	48.162	56.341	54.830	-2,7	13,8	2,8
<b>Ciudad de Buenos Aires</b>	<b>522.498</b>	<b>613.722</b>	<b>622.714</b>	<b>1,5</b>	<b>19,2</b>	<b>19,4</b>
Indumentaria calzado y marroquinería	240.774	276.765	283.098	2,3	17,6	18,1
Ropa y accesorios deportivos	37.542	38.708	42.974	11,0	14,5	13,3
Amoblamientos, decoración y textiles para el hogar	25.619	26.418	28.602	8,3	11,6	12,9
Patio de comidas, alimentos y kioscos	78.656	91.031	89.879	-1,3	14,3	15,4
Electrónicos, CD, electrodomésticos y computación	59.806	79.202	80.279	1,4	34,2	31,4
Juguetería	6.146	9.009	6.821	-24,3	11,0	18,9
Librería y papelería	11.310	13.824	13.635	-1,4	20,6	24,0
Diversión y esparcimiento	20.621	24.891	22.777	-8,5	10,5	17,5
Perfumería y Farmacia	19.770	23.354	22.450	-3,9	13,6	5,9
Otros	22.254	30.520	32.199	5,5	44,7	44,1
<b>24 partidos de la provincia de Buenos Aires</b>	<b>643.418</b>	<b>760.271</b>	<b>754.990</b>	<b>-0,7</b>	<b>17,3</b>	<b>16,4</b>
Indumentaria calzado y marroquinería	222.232	234.028	253.284	8,2	14,0	12,4
Ropa y accesorios deportivos	61.606	66.631	73.590	10,4	19,5	18,9
Amoblamientos, decoración y textiles para el hogar	19.647	19.516	20.669	5,9	5,2	-2,5
Patio de comidas, alimentos y kioscos	87.526	102.600	96.909	-5,5	10,7	15,8
Electrónicos, CD, electrodomésticos y computación	163.484	227.412	215.801	-5,1	32,0	29,4
Juguetería	6.589	12.589	8.922	-29,1	35,4	32,5
Librería y papelería	8.856	11.706	12.486	6,7	41,0	38,2
Diversión y esparcimiento	36.084	42.917	38.369	-10,6	6,3	12,3
Perfumería y Farmacia	11.486	17.051	12.329	-27,7	7,3	22,1
Otros	25.908	25.821	22.631	-12,4	-12,6	-25,0

**Cuadro 5.** Composición porcentual de las ventas a precios corrientes por rubro, según jurisdicción

Grupos de artículos	Composición porcentual de las ventas		
	2012	2013	
	Febrero	Enero	Febrero
<b>Total del Gran Buenos Aires</b>	<b>100,0</b>	<b>100,0</b>	<b>100,0</b>
Indumentaria calzado y marroquinería	39,7	37,2	38,9
Ropa y accesorios deportivos	8,5	7,7	8,5
Amoblamientos, decoración y textiles para el hogar	3,9	3,3	3,6
Patio de comidas, alimentos y kioscos	14,3	14,1	13,6
Electrónicos, CD, electrodomésticos y computación	19,2	22,3	21,5
Juguetería	1,1	1,6	1,1
Librería y papelería	1,7	1,9	1,9
Diversión y esparcimiento	4,9	4,9	4,4
Perfumería y farmacia	2,7	2,9	2,5
Otros	4,1	4,1	4,0
<b>Ciudad de Buenos Aires</b>	<b>100,0</b>	<b>100,0</b>	<b>100,0</b>
Indumentaria calzado y marroquinería	46,1	45,1	45,5
Ropa y accesorios deportivos	7,2	6,3	6,9
Amoblamientos, decoración y textiles para el hogar	4,9	4,3	4,6
Patio de comidas, alimentos y kioscos	15,1	14,8	14,4
Electrónicos, CD, electrodomésticos y computación	11,4	12,9	12,9
Juguetería	1,2	1,5	1,1
Librería y papelería	2,2	2,3	2,2
Diversión y esparcimiento	3,9	4,1	3,7
Perfumería y farmacia	3,8	3,8	3,6
Otros	4,3	5,0	5,2
<b>24 partidos de la provincia de Buenos Aires.</b>	<b>100,0</b>	<b>100,0</b>	<b>100,0</b>
Indumentaria calzado y marroquinería	34,5	30,8	33,5
Ropa y accesorios deportivos	9,6	8,8	9,7
Amoblamientos, decoración y textiles para el hogar	3,1	2,6	2,7
Patio de comidas, alimentos y kioscos	13,6	13,5	12,8
Electrónicos, CD, electrodomésticos y computación	25,4	29,9	28,6
Juguetería	1,0	1,7	1,2
Librería y papelería	1,4	1,5	1,7
Diversión y esparcimiento	5,6	5,6	5,1
Perfumería y farmacia	1,8	2,2	1,6
Otros	4,0	3,4	3,0

**Gráfico 3.** Evolución de las ventas a precios corrientes de los principales rubros



**Cuadro 6.** Evolución de los índices de precios implícitos de la Encuesta de Centros de compras, índice base abril 2008=100

	2010	2011	2012	2013
	113,6	125,4	137,5	
Enero	109,7	119,4	131,3	143,2
Febrero	109,9	120,7	131,9	144,4
Marzo	109,9	121,6	132,8	146,3*
Abril	111,6	123,7	135,3	
Mayo	111,9	124,4	136,8	
Junio	112,9	124,9	137,6	
Julio	114,5	126,2	139,6	
Agosto	114,4	126,9	138,7	
Septiembre	115,9	127,5	139,5	
Octubre	116,25	128,2	141,0	
Noviembre	117,5	129,5	141,6	
Diciembre	118,7	131,2	144,3	

**Cuadro 7.** Variaciones interanuales de los índices de precios implícitos de la Encuesta de Centros de compras

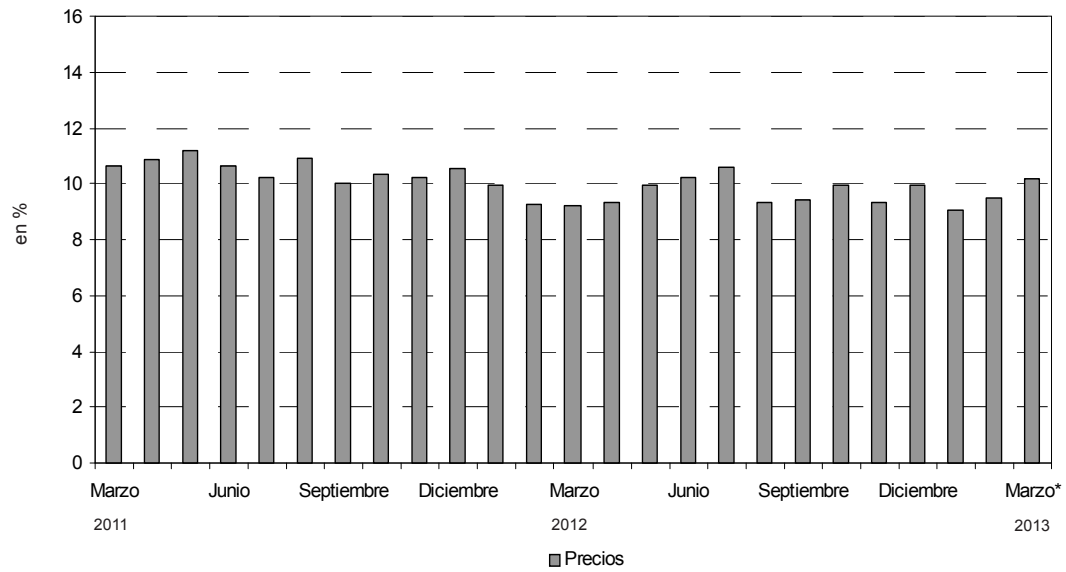
	2010	2011	2012	2013
	7,2	10,3	9,7	
Enero	5,5	8,8	10,0	9,1
Febrero	5,7	9,8	9,3	9,5
Marzo	5,8	10,6	9,2	10,2*
Abril	6,7	10,8	9,3	
Mayo	6,6	11,2	9,9	
Junio	7,3	10,6	10,2	
Julio	8,6	10,2	10,6	
Agosto	7,7	10,9	9,3	
Septiembre	8,2	10,0	9,4	
Octubre	7,9	10,3	10,0	
Noviembre	8,0	10,2	9,3	
Diciembre	8,1	10,5	10,0	

La variación del Índice de Precios Implícitos de la Encuesta de Centros de Compras surge de ponderar la variación de los precios relevados en el Índice de Precios al Consumidor por el peso de los diferentes productos que integran los distintos rubros relevados en el período base.

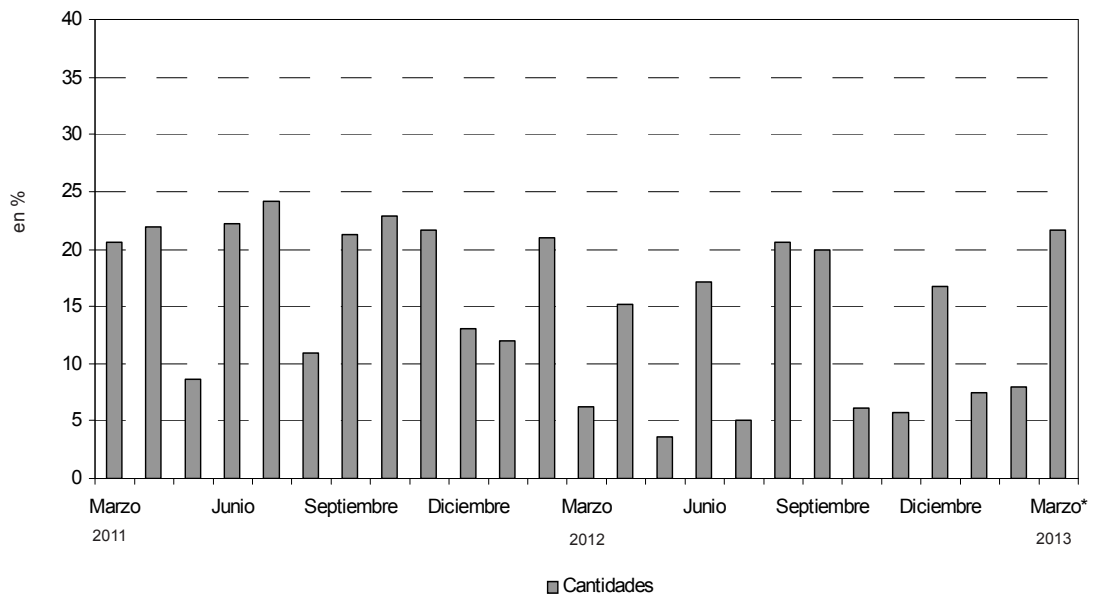
**Cuadro 8.** Ventas de Centros de Compras. Series a precios corrientes, a precios constantes, desestacionalizada a precios constantes y tendencia y sus variaciones, índices base abril 2008=100

Período	Precios Corrientes				Precios Constantes				Desestacionalizada Precios Constantes				Tendencia Ciclo	
	Serie	Variaciones porcentuales		Serie	Variaciones porcentuales		Serie	Variaciones porcentuales		Serie	Variaciones porcentuales		Serie	Variaciones porcentuales
		Mensual	Interanual		Mensual	Interanual		Mensual	Interanual		Mensual	Interanual		
<b>2010</b>	Ene	120,7	-37,7	34,8	110,0	-37,7	27,8	128,3	4,0	26,1	132,3	2,3		
	Feb	115,0	-4,7	41,3	104,6	-4,9	33,6	136,2	6,2	33,6	135,3	2,2		
	Mar	141,4	23,0	48,3	128,7	23,0	40,2	139,8	2,6	44,1	138,0	2,1		
	Abr	152,3	7,7	46,8	136,4	6,0	37,5	142,6	2,0	37,6	140,6	1,8		
	May	173,5	13,9	46,4	155,0	13,6	37,4	154,4	8,3	41,1	142,8	1,6		
	Jun	175,0	0,9	33,6	154,9	-0,1	24,3	146,3	-5,2	23,2	144,7	1,3		
	Jul	187,8	7,3	58,3	164,0	5,9	45,6	147,5	0,8	42,2	146,5	1,3		
	Ago	163,8	-12,7	29,5	143,2	-12,7	20,3	144,6	-2,0	24,1	148,5	1,3		
	Sep	151,7	-7,4	32,8	130,9	-8,6	22,8	147,9	2,3	23,1	150,8	1,5		
	Oct	188,2	24,0	30,0	162,0	23,8	20,6	150,8	2,0	17,5	153,4	1,8		
	Nov	170,2	-9,6	30,3	144,9	-10,6	20,8	156,5	3,8	39,4	156,4	2,0		
	Dic	286,3	68,2	47,7	241,2	66,5	36,7	171,6	9,6	39,2	159,6	2,0		
<b>2011</b>	Ene	164,2	-42,6	36,1	137,5	-43,0	25,0	165,4	-3,6	29,0	162,7	1,9		
	Feb	152,1	-7,3	32,3	126,1	-8,3	20,6	163,7	-1,0	20,2	165,7	1,8		
	Mar	188,7	24,1	33,4	155,2	23,1	20,6	169,5	3,5	21,2	168,5	1,7		
	Abr	205,6	9,0	35,0	166,3	7,2	21,9	169,4	0,0	18,8	171,2	1,6		
	May	209,5	1,9	20,8	168,4	1,3	8,6	172,3	1,7	11,6	173,9	1,6		
	Jun	236,4	12,8	35,1	189,3	12,4	22,2	177,8	3,2	21,5	176,5	1,5		
	Jul	257,2	8,8	37,0	203,7	7,6	24,2	179,4	0,9	21,6	179,0	1,4		
	Ago	201,5	-21,6	23,0	158,8	-22,0	10,9	164,9	-8,1	14,1	181,4	1,3		
	Sep	202,5	0,5	33,5	158,8	0,0	21,3	179,7	9,0	21,5	183,6	1,2		
	Oct	255,2	26,1	35,6	199,0	25,3	22,8	184,9	2,9	22,6	185,6	1,1		
	Nov	228,2	-10,6	34,1	176,3	-11,4	21,7	190,3	2,9	21,6	187,3	1,0		
	Dic	357,8	56,8	25,0	272,7	54,7	13,1	188,5	-1,0	9,8	188,9	0,8		
<b>2012</b>	Ene	202,2	-43,5	23,1	154,0	-43,5	12,0	190,1	0,9	15,0	190,3	0,7		
	Feb	201,1	-0,5	32,2	152,5	-1,0	20,9	198,8	4,6	21,4	191,5	0,7		
	Mar	218,9	8,9	16,0	164,9	8,1	6,3	176,8	-11,1	4,3	192,7	0,6		
	Abr	259,0	18,3	25,9	191,5	16,1	15,2	194,8	10,2	14,9	194,0	0,7		
	May	238,7	-7,8	26,9	174,5	-8,9	3,6	179,3	-7,9	4,1	195,5	0,7		
	Jun	305,1	27,8	29,1	221,7	27,0	17,1	202,8	13,1	14,1	197,1	0,8		
	Jul	298,9	-2,0	16,2	214,1	-3,4	5,1	193,5	-4,6	7,8	198,9	0,9		
	Ago	265,7	-11,1	31,8	191,6	-10,5	20,7	199,1	2,9	20,7	200,6	0,9		
	Sep	265,6	0,0	31,2	190,4	-0,6	19,9	205,9	3,4	14,5	202,4	0,9		
	Oct	297,9	12,2	16,7	211,3	11,0	6,2	205,7	-0,1	11,2	204,0	0,8		
	Nov	263,9	-11,4	15,6	186,4	-11,8	5,7	201,0	-2,3	5,6	205,5	0,7		
	Dic	459,0	73,9	28,3	318,2	70,7	16,7	209,2	4,1	11,0	206,9	0,7		
<b>2013</b>	Ene	237,0	-48,4	17,2	165,5	-48,0	7,5	204,3	-2,3	7,5	208,2	0,6		
	Feb	237,7	0,3	18,2	164,6	-0,5	7,9	212,6	4,0	6,9	209,2	0,5		
	Mar*	293,8	23,6	34,2	200,7	21,9	21,7	211,1	-0,7	19,4	210,1	0,4		

**Gráfico 4. Precios, variación porcentual respecto a igual período del año anterior**



**Gráfico 5. Cantidades, variación porcentual respecto a igual período del año anterior**



En el mes de febrero de 2013, la Encuesta de Centros de Compras (Shopping Centers) relevó 36 centros de compras. De ellos, 18 se encuentran ubicados en Ciudad de Buenos Aires y los 18 restantes, en 24 partidos de la provincia de Buenos Aires.

En Ciudad de Buenos Aires, 14 de los 18 centros de compras tienen menos de 100 locales y los 4 restantes, más de 100 locales.

En 24 partidos de la provincia de Buenos Aires, 12 de los 18 centros de compras tienen menos de 100 locales y los 6 restantes, más de 100 locales.

**Cuadro 9.** Cantidad de Centros de Compras por jurisdicción y tamaño

Período	Total	Cantidad de locales		Total	Ciudad de Buenos Aires		Total	24 partidos de la provincia de Buenos Aires	
		Más de 100	Hasta 100		Más de 100	Hasta 100		Más de 100	Hasta 100
2012 Febrero	35	10	25	18	4	14	17	6	11
2013 Enero	36	10	26	18	4	14	18	6	12
Febrero	36	10	26	18	4	14	18	6	12

En estos centros de compras, en el mes de febrero de 2013 se encuentran ubicados 2.898 locales, de los cuales el 92,2% está en actividad e informa ventas, mientras que el 1,5% corresponde al rubro Otros (estudios jurídicos, consultorios médicos, etc.) y el 6,3% permanece inactivo ya sea por estar disponible para alquilar, hallarse en reforma u otros motivos.

Una situación similar se observa al analizar el área bruta locativa. En efecto, de un total de 549.352<sup>2</sup> está en condición de activo con volumen de ventas disponible el 93%, el 1,1% corresponde al rubro Otros en tanto que el 6% está inactivo mayormente por reformas o por destinarse a alquiler

**Cuadro 10.** Condición de actividad de los locales y de su correspondiente área bruta locativa

Período	Todos los locales	Locales activos			Locales inactivos			
		Total	Con volumen de ventas disponibles	Otros	Total	Disponibles para alquilar	En reforma	Otros motivos
<b>Locales</b>								
2012 Febrero	2.919	2.733	2.679	54	186	173	4	9
2013 Enero	2.898	2.724	2.680	44	174	162	6	6
Febrero	2.898	2.716	2.672	44	182	170	6	6
<b>Area Bruta Locativa</b>								
2012 Febrero	552.016	517.152	508.464	8.688	34.864	31.436	889	2.539
2013 Enero	549.352	515.944	509.763	6.181	33.408	31.160	1.334	914
Febrero	549.352	514.762	508.581	6.181	34.590	32.342	1.334	914

Teniendo en cuenta que el grueso de la ocupación que generan los centros de Compras corresponde a locales comerciales y actividades tercerizadas, se realiza cada año en el mes de julio un relevamiento de la cantidad de personas ocupadas.

Los resultados obtenidos en el mes de julio de 2012 pueden observarse en el cuadro que se presenta a continuación.

La ocupación global de los centros de compras se distribuye en locales comerciales (87%), administrativos (4,1%), tareas de vigilancia (4,9%), tareas de limpieza (3,5%) y otras tareas (0,5%).

**Cuadro 11.** Cantidad de ocupados en los Centros de Compras. Julio 2012.

Locales activos	Total	Administrativos	Locales comerciales	Vigilancia	Limpieza	Otros
<b>Total</b>	<b>24.592</b>	<b>1.000</b>	<b>21.390</b>	<b>1.199</b>	<b>870</b>	<b>133</b>
Ciudad de Buenos Aires	12.593	615	10.854	574	447	103
24 partidos de la prov. De Buenos Aires	11.999	385	10.536	625	423	30



En términos de cantidad total de locales, los rubros que en el mes de febrero de 2013 tienen la mayor participación son Indumentaria (51,2%), Patio de comidas (15,2%), Otros (8,1%), Amoblamientos (8%) y Ropa deportiva (5,9%); mientras que el resto no supera el 5%.

En la Ciudad de Buenos Aires, los rubros que en el mes de febrero de 2013 tienen mayor participación son Indumentaria (54,2%), Patio de comidas (16,1%), Amoblamientos (7,2%) y Otros (6,9%); el resto no supera el 5%.

En 24 partidos de la provincia de Buenos Aires, los rubros que en el mes de febrero de 2013 tienen mayor participación son Indumentaria (48,2%), Patio de comidas (14,3%), Otros (9,3%), Amoblamientos (8,8%) y Ropa deportiva (7,5%); el resto no supera el 5%.

**Cuadro 12.** Cantidad de locales activos por rubro según jurisdicción

Grupos de artículos	Cantidad de locales activos		
	2012	2013	
	Febrero	Enero	Febrero
<b>Total del Gran Buenos Aires</b>	<b>2.679</b>	<b>2.680</b>	<b>2.672</b>
Indumentaria calzado y marroquinería	1.366	1.371	1.368
Ropa y accesorios deportivos	152	157	157
Amoblamientos, decoración y textiles para el hogar	219	214	213
Patio de comidas, alimentos y kioscos	415	406	406
Electrónicos, CD, electrodomésticos y computación	85	94	93
Juguetería	49	49	49
Librería y papelería	39	38	38
Diversión y esparcimiento	52	49	49
Perfumería y farmacia	82	85	83
Otros	220	217	216
<b>Ciudad de Buenos Aires</b>	<b>1.369</b>	<b>1.348</b>	<b>1.339</b>
Indumentaria calzado y marroquinería	735	731	726
Ropa y accesorios deportivos	55	57	57
Amoblamientos, decoración y textiles para el hogar	99	97	96
Patio de comidas, alimentos y kioscos	220	214	215
Electrónicos, CD, electrodomésticos y computación	31	29	28
Juguetería	25	24	24
Librería y Papelería	23	22	22
Diversión y esparcimiento	29	24	24
Perfumería y Farmacia	55	57	55
Otros	97	93	92
<b>24 partidos de la prov. de Buenos Aires.</b>	<b>1.310</b>	<b>1.332</b>	<b>1.333</b>
Indumentaria calzado y marroquinería	631	640	642
Ropa y accesorios deportivos	97	100	100
Amoblamientos, decoración y textiles para el hogar	120	117	117
Patio de comidas, alimentos y kioscos	195	192	191
Electrónicos, CD, electrodomésticos y computación	54	65	65
Juguetería	24	25	25
Librería y papelería	16	16	16
Diversión y esparcimiento	23	25	25
Perfumería y farmacia	27	28	28
Otros	123	124	124

Teniendo en cuenta la composición por rubro del área bruta locativa total, se observa que la mayor participación corresponde al rubro Indumentaria (31,6%), seguido por Diversión (18,8%), Patio de comidas (13,6%), Otros (8,9%), Ropa deportiva (8,1%), Amoblamientos (7,7%) y Electrónicos (6,8%); en tanto que el resto no supera el 5%.

En Ciudad de Buenos Aires, los rubros que tienen mayor participación son Indumentaria (37,5%), Diversión (19,6%), Patio de comidas (12,3%), Otros (8,1%), Ropa deportiva (6,1%) y Amoblamientos (6%), mientras que el resto no supera el 5%.

En 24 partidos de la provincia de Buenos Aires, los rubros que tienen mayor participación son Indumentaria (27,6%), Diversión (18,2%), Patio de comidas (14,4%), Otros (9,5%), Ropa deportiva (9,4%), Amoblamientos (8,8%) y Electrónicos (8,4%); en tanto que el resto no supera el 5%.

**Cuadro 13.** Área bruta locativa de los locales activos, por rubro, según jurisdicción

Grupos de artículos	Metros cuadrados		
	2012	2013	
	Febrero	Enero	Febrero
<b>Total del Gran Buenos Aires</b>	<b>508.464</b>	<b>509.763</b>	<b>508.581</b>
Indumentaria calzado y marroquinería	158.601	161.269	160.932
Ropa y accesorios deportivos	37.286	40.999	40.999
Amoblamientos, decoración y textiles para el hogar	39.532	39.174	39.019
Patio de comidas, alimentos y kioscos	69.945	69.507	69.080
Electrónicos, CD, electrodomésticos y computación	28.682	34.663	34.563
Juguetería	7.045	7.060	7.060
Librería y papelería	7.180	6.516	6.516
Diversión y esparcimiento	101.308	95.468	95.468
Perfumería y farmacia	9.717	9.625	9.503
Otros	49.168	45.482	45.441
<b>Ciudad de Buenos Aires</b>	<b>213.998</b>	<b>206.865</b>	<b>206.026</b>
Indumentaria calzado y marroquinería	77.138	77.803	77.327
Ropa y accesorios deportivos	12.375	12.561	12.561
Amoblamientos, decoración y textiles para el hogar	13.238	12.471	12.316
Patio de comidas, alimentos y kioscos	25.725	25.351	25.406
Electrónicos, CD, electrodomésticos y computación	11.149	9.129	9.029
Juguetería	2.589	2.533	2.533
Librería y papelería	4.456	4.038	4.038
Diversión y esparcimiento	44.994	40.439	40.439
Perfumería y farmacia	5.992	5.795	5.673
Otros	16.342	16.745	16.704
<b>24 partidos de la prov. de Buenos Aires.</b>	<b>294.466</b>	<b>302.898</b>	<b>302.555</b>
Indumentaria calzado y marroquinería	81.463	83.466	83.605
Ropa y accesorios deportivos	24.911	28.438	28.438
Amoblamientos, decoración y textiles para el hogar	26.294	26.703	26.703
Patio de comidas, alimentos y kioscos	44.220	44.156	43.674
Electrónicos, CD, electrodomésticos y computación	17.533	25.534	25.534
Juguetería	4.456	4.527	4.527
Librería y papelería	2.724	2.478	2.478
Diversión y esparcimiento	56.314	55.029	55.029
Perfumería y farmacia	3.725	3.830	3.830
Otros	32.826	28.737	28.737

**Cuadro 14.** Ventas promedio por local activo<sup>1</sup> a precios corrientes, por rubro, según jurisdicción

Período	Total	Indumentaria, calzado y marroquinería	Ropa y accesorios deportivos	Amoblamiento, decoración y textiles para el hogar	Patio de comidas, alimentos y kioscos	Electrónicos, CD, electrodomésticos y computación	Juguetería	Librería y papelería	Diversión y esparcimiento	Perfumería y farmacia	Otros
en miles de \$											
<b>Total del Gran Buenos Aires</b>											
2012 Febrero	435,2	339,0	652,3	206,7	400,4	2626,9	259,9	517,1	1090,5	381,2	218,9
2013 Enero	512,7	372,6	670,9	214,6	476,9	3261,9	440,8	671,8	1383,8	475,4	259,6
Febrero	515,6	392,1	742,4	231,3	460,1	3183,7	321,3	687,4	1247,9	419,0	253,8
<b>Ciudad de Buenos Aires</b>											
2012 Febrero	381,7	327,6	682,6	258,8	357,5	1929,2	245,8	491,7	711,1	359,5	229,4
2013 Enero	455,3	378,6	679,1	272,4	425,4	2731,1	375,4	628,4	1037,1	409,7	328,2
Febrero	465,1	389,9	753,9	297,9	418,0	2867,1	284,2	619,8	949,0	408,2	350,0
<b>24 partidos de la provincia de Buenos Aires</b>											
2012 Febrero	491,2	352,2	635,1	163,7	448,9	3027,5	274,5	553,5	1568,9	425,4	210,6
2013 Enero	570,8	365,7	666,3	166,8	534,4	3498,6	503,6	731,6	1716,7	609,0	208,2
Febrero	566,4	394,5	735,9	176,7	507,4	3320,0	356,9	780,4	1534,8	440,3	182,5

**Cuadro 15.** Ventas promedio por m<sup>2</sup> a precios corrientes, por rubro, según jurisdicción

Período	Total	Indumentaria, calzado y marroquinería	Ropa y accesorios deportivos	Amoblamiento, decoración y textiles para el hogar	Patio de comidas, alimentos y kioscos	Electrónicos, CD, electrodomésticos y computación	Juguetería	Librería y papelería	Diversión y esparcimiento	Perfumería y farmacia	Otros
en \$											
<b>Total del Gran Buenos Aires</b>											
2012 Febrero	2.293	2.919	2.659	1.145	2.376	7.765	1.808	2.809	560	3.217	980
2013 Enero	2.695	3.167	2.569	1.173	2.786	8.846	3.059	3.918	710	4.198	1.239
Febrero	2.709	3.333	2.843	1.263	2.704	8.566	2.230	4.009	640	3.660	1.207
<b>Ciudad de Buenos Aires</b>											
2012 Febrero	2.442	3.121	3.034	1.935	3.058	5.364	2.374	2.538	458	3.299	1.362
2013 Enero	2.967	3.557	3.082	2.118	3.591	8.676	3.557	3.423	616	4.030	1.823
Febrero	3.023	3.661	3.421	2.322	3.538	8.891	2.693	3.377	563	3.957	1.928
<b>24 partidos de la provincia de Buenos Aires</b>											
2012 Febrero	2.185	2.728	2.473	747	1.979	9.324	1.479	3.251	641	3.083	789
2013 Enero	2.510	2.804	2.343	731	2.324	8.906	2.781	4.724	780	4.452	899
Febrero	2.495	3.030	2.588	774	2.219	8.452	1.971	5.039	697	3.219	788

La concurrencia a las 188 salas cinematográficas en el mes de febrero de 2013 fue de 1.244.509 espectadores. En tanto, el promedio por sala fue 6.620 personas.

En Ciudad de Buenos Aires, la cantidad de salas ascendió a 60 y los espectadores sumaron 578.813, con una cantidad promedio de 9.647 personas por sala.

En 24 partidos de la provincia de Buenos Aires, la cantidad de salas ascendió a 128, los espectadores fueron 665.696 y el promedio de personas por sala fue 5.201.

**Cuadro 16.** Cantidad de salas cinematográficas, cantidad de espectadores y cantidad de espectadores por sala, por jurisdicción

Período	Cantidad de salas cinematográficas	Cantidad de espectadores	Cantidad promedio de espectadores por sala
<b>Total del Gran Buenos Aires</b>			
2012 Febrero	177	1.441.370	8.143
2013 Enero	188	1.452.443	7.726
Febrero	188	1.244.509	6.620
Ciudad de Buenos Aires			
2012 Febrero	60	621.016	10.350
2013 Enero	60	624.579	10.410
Febrero	60	578.813	9.647
24 partidos de la provincia de Buenos Aires			
2012 Febrero	117	820.354	7.012
2013 Enero	128	827.864	6.468
Febrero	128	665.696	5.201

En el mes de febrero de 2013, el total de personal dependiente de las administraciones de los centros de compras ascendió a 1.221 personas.

**Cuadro 17.** Cantidad de personal ocupado de las administraciones de los Centros de Compras<sup>1</sup>.

Período	Total del Gran Buenos Aires	Ciudad de Buenos Aires	24 partidos de la provincia de Buenos Aires
<b>Total del Gran Buenos Aires</b>			
2012 Febrero	1.252	797	455
2013 Enero	1.212	759	453
Febrero	1.221	768	453

<sup>1</sup> El personal ocupado que se presenta en este cuadro se refiere exclusivamente al personal que depende de las administraciones de los Centros de Compras.

Los ingresos obtenidos por la administración de los centros de compras sumaron \$126,5 millones, correspondiendo \$64,2 millones a Ciudad de Buenos Aires y \$62,3 millones a 24 partidos de la provincia de Buenos Aires.

**Cuadro 18.** Ingresos de las administraciones de los Centros de Compras, por jurisdicción

Período	Total del Gran Buenos Aires	Ciudad de Buenos Aires	24 partidos de la provincia de Buenos Aires
		en miles de \$	
<b>Total del Gran Buenos Aires</b>			
2012 Febrero	134.750	74.074	60.676
2013 Enero	190.729	96.401	94.328
Febrero	126.479	64.216	62.263

## Síntesis metodológica

Los cálculos requeridos para los índices de este informe requieren deflataciones. Para el fin, se construyeron índices de precios Laspeyres con ponderadores e índices del IPC dentro de cada Grupo de artículos. Un detalle con fórmulas aparece en [www.indec.gov.ar/Comercio y Servicios/Comercio/Centros de compras/Descripción de la Construcción de los índices](http://www.indec.gov.ar/Comercio_y_Servicios/Comercio/Centros_de_compras/Descripción_de_la_Construcción_de_los_índices).

### Cuadro 6

- **Cálculo del índice de precios implícitos.** El valor mensual surge como el cociente entre el índice de precios corrientes y el índice de precios constantes, ambos con base abril 2008.

### Cuadro 8

- **Cálculo de la serie a Precios Corrientes.** La serie utiliza como base la facturación de abril de 2008.

- **Cálculo de la serie a Precios Constantes.** La serie se calcula dividiendo la facturación de cada mes a precios de abril de 2008 por la facturación del mes base.

### Características del ajuste estacional

Como es habitual anualmente, se revisaron las opciones para la modelización. Una nueva política de tratamiento de series prevé en adelante una posible revisión de características del ajuste cada 6 meses.

- Modelo ajustado: ARIMA log (0 1 1)(0 1 1)<sub>12</sub>
- Ajuste de efecto por días de actividad (efecto trading days que considera el día de la semana en que cae el 1 de mayo (a partir de 1999) , el 25 de diciembre y el 1 de enero)
- Ajuste de efecto pascuas con 1 día de impacto gradual
- Ajuste de variación por outliers

### Estimación de la Tendencia - Ciclo

La tendencia ciclo se estima utilizando la metodología recomendada por la Dra. Estela Dagum. Esta consiste esencialmente en un suavizado especial de la serie desestacionalizada obtenida mediante un post procesamiento utilizando opciones específicas. Dichas opciones son:

- Extensión de la serie desestacionalizada modificada por valores extremos con el modelo Arima log (011) (001)<sub>12</sub>
- Henderson de 13 términos para estimar la tendencia usando límites más estrictos para la identificación y reemplazo de los valores extremos.

#### Signos convencionales

- \* Dato provisorio
- ... Dato no disponible a la fecha de presentación de los resultados
- /// Dato que no corresponde presentar debido a la naturaleza de las cosas
- Dato igual a cero
- s Dato resguardado por el secreto estadístico