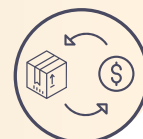




**Comercio**  
Vol. 6, n° 13



# Encuesta nacional de centros de compras

Abril de 2022

# Informes técnicos. Vol. 6, n° 111

ISSN 2545-6636

## Comercio. Vol. 6, n° 13

Encuesta nacional de centros de compras

Abril de 2022

ISSN 2545-6652

Instituto Nacional de Estadística y Censos (INDEC)

**Dirección:** Marco Lavagna

**Dirección Técnica:** Pedro Ignacio Lines

**Dirección de Gestión:** Santiago Tettamanti

**Dirección General de Difusión y Comunicación:** María Silvana Viazzi

**Coordinación de Producción Gráfica y Editorial:** Marcelo Costanzo

Este informe técnico fue producido por los equipos de trabajo de:

### Dirección Nacional de Estadísticas Económicas

Carolina Plat

### Dirección de Estadísticas de Comercio y Servicios

Facundo Zunino



Queda hecho el depósito que fija la Ley 11.723

Esta publicación utiliza una licencia Creative Commons.

Se permite su reproducción con atribución de la fuente.

Buenos Aires, junio de 2022

### Signos convencionales:

- \* Dato provisorio
- ° Dato estimado por extrapolación, proyección
- i Dato estimado por imputación
- u Dato de calidad inferior al estándar
- Cero absoluto
- . Dato no registrado
- ... Dato no disponible a la fecha de presentación de los resultados
- /// Dato que no corresponde presentar
- s Dato confidencial por aplicación de las reglas del secreto estadístico

### Publicaciones del INDEC

Las publicaciones editadas por el Instituto Nacional de Estadística y Censos pueden ser consultadas en [www.indec.gov.ar](http://www.indec.gov.ar) y en el Centro Estadístico de Servicios, ubicado en Av. Presidente Julio A. Roca 609 C1067ABB, Ciudad Autónoma de Buenos Aires, Argentina. El horario de atención al público es de 9:30 a 16:00.

También pueden solicitarse al teléfono (54-11) 5031-4632

Correo electrónico: [ces@indec.gov.ar](mailto:ces@indec.gov.ar)

Sitio web: [www.indec.gov.ar](http://www.indec.gov.ar)

Twitter: [@INDECArgentina](https://twitter.com/INDECArgentina)

Facebook: [/INDECArgentina](https://www.facebook.com/INDECArgentina)

Instagram: [@indecargentina](https://www.instagram.com/indecargentina)

Spotify: [/INDECArgentina](https://open.spotify.com/track/INDECArgentina)

Calendario anual anticipado de informes:

[www.indec.gov.ar/indec/web/Calendario-Fecha-0](http://www.indec.gov.ar/indec/web/Calendario-Fecha-0)



INDECArgentina

Índice	Pág.
Resumen ejecutivo .....	3
<b>Gráficos</b>	
Gráfico 1. Ventas totales a precios corrientes y a precios constantes, en millones de pesos y variaciones porcentuales. Enero 2021-abril 2022 .....	4
Gráfico 2.1 Ventas totales a precios corrientes por jurisdicción, composición porcentual. Abril de 2022 .....	5
Gráfico 2.2 Ventas totales a precios corrientes por jurisdicción y rubros, composición porcentual. Abril de 2022 .....	7
Gráfico 3.1 Locales activos con volumen de ventas por rubros, composición porcentual. Abril de 2022 .....	10
Gráfico 3.2 Área bruta locativa de locales activos con volumen de ventas por rubros, composición porcentual. Abril de 2022 .....	11
Gráfico 4.1 Ventas promedio a precios corrientes por local activo con volumen de ventas por jurisdicción y rubros, en miles de pesos. Abril de 2022 .....	12
Gráfico 4.2 Ventas promedio a precios corrientes por metro cuadrado de locales activos con volumen de ventas según jurisdicción y rubros, en pesos. Abril de 2022 .....	13
<b>Cuadros</b>	
Cuadro 1. Ventas totales a precios corrientes y a precios constantes por jurisdicción, en millones de pesos y variaciones porcentuales. Abril de 2022 .....	4
Cuadro 2.1 Ventas totales a precios corrientes por jurisdicción y rubros, en miles de pesos. Abril de 2022 .....	5
Cuadro 2.2 Ventas totales a precios corrientes por jurisdicción y rubros, variación porcentual interanual. Abril de 2022 .....	6
Cuadro 2.3 Ventas totales a precios corrientes por jurisdicción y rubros, composición porcentual. Abril de 2022 .....	6
Cuadro 3. Centros de compras por jurisdicción y tamaño, en unidades. Abril de 2022 .....	8
Cuadro 4. Condición de actividad de los locales y su correspondiente área bruta locativa, en unidades y metros cuadrados. Abril de 2022 .....	9
Cuadro 5.1 Locales activos con volumen de ventas por jurisdicción y rubros, en unidades. Abril de 2022 .....	9
Cuadro 5.2 Área bruta locativa de locales activos con volumen de ventas por jurisdicción y rubros, en metros cuadrados. Abril de 2022 .....	10
Cuadro 6.1 Ventas promedio a precios corrientes por local activo con volumen de ventas por jurisdicción y rubros, en miles de pesos. Abril de 2022 .....	12
Cuadro 6.2 Ventas promedio a precios corrientes por metro cuadrado de locales activos con volumen de ventas según jurisdicción y rubros, en pesos. Abril de 2022 .....	13
Cuadro 7. Salas cinematográficas, espectadores y espectadores por sala según jurisdicción, en unidades. Abril de 2022 .....	14
Cuadro 8. Personal ocupado e ingresos de las administraciones de los centros de compras por jurisdicción, en miles de pesos. Abril de 2022 .....	14
Cuadro 9.1 Índice de ventas totales a precios corrientes y a precios constantes, base año 2017=100, en números índice y variación porcentual. Enero 2021-abril 2022 .....	15
Cuadro 9.2 Índice de precios implícitos, base año 2017=100, en números índice y variación porcentual. Enero 2021-abril 2022 .....	16
<b>Enlace a más detalles .....</b>	<b>17</b>
<b>Índice de cuadros estadísticos .....</b>	<b>17</b>
<b>Aspectos metodológicos .....</b>	<b>17</b>



Comercio

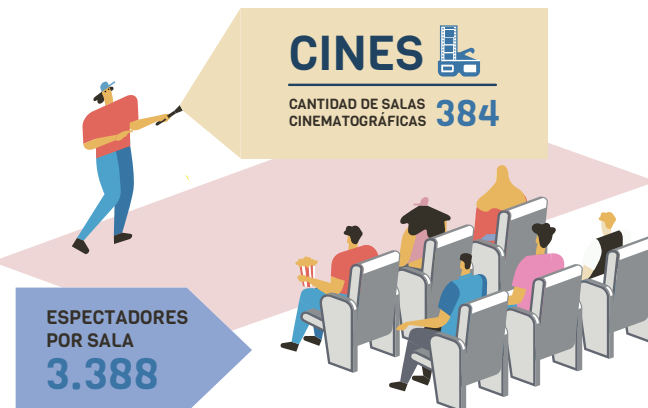
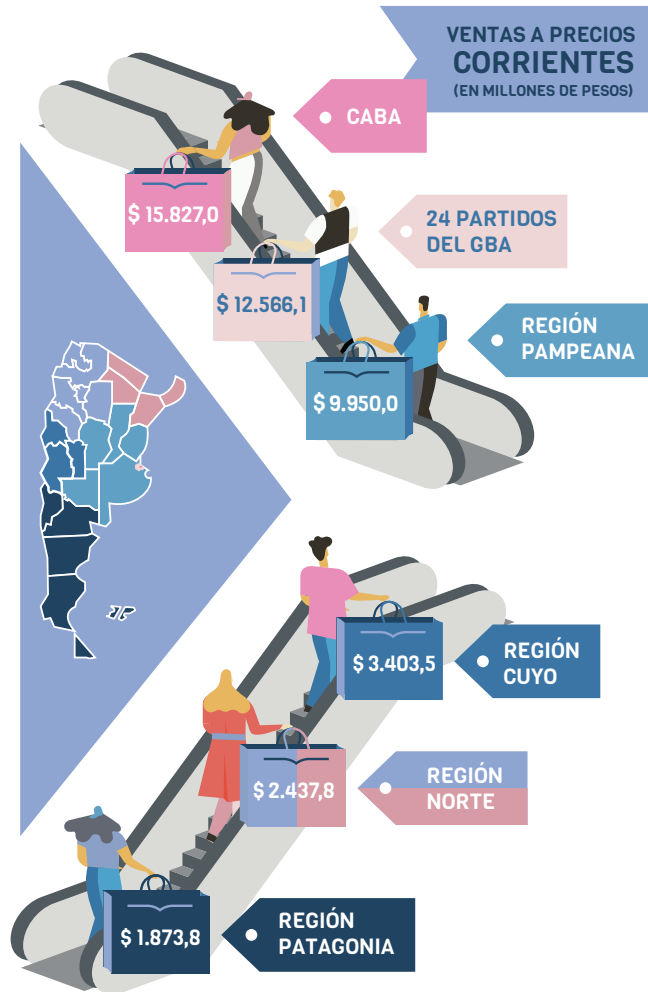
Encuesta nacional de centros de compras

Resumen ejecutivo

Abril de 2022



¿QUÉ CONSUMIMOS LOS ARGENTINOS EN EL SHOPPING?





## Encuesta nacional de centros de compras

Abril de 2022

### Ventas totales a precios corrientes y a precios constantes por jurisdicción

Las ventas totales a precios corrientes relevadas en la encuesta alcanzaron un total de 46.058,2 millones de pesos en abril de 2022, lo que representa un incremento de 230,6% respecto al mismo mes del año anterior.

Las ventas totales a precios constantes de diciembre de 2016 alcanzaron un total de 5.915,6 millones de pesos en abril de 2022, lo que representa un incremento de 100,2% respecto al mismo mes del año anterior.

**Cuadro 1. Ventas totales a precios corrientes y a precios constantes por jurisdicción, en millones de pesos y variaciones porcentuales. Abril de 2022**

Jurisdicción	Ventas totales		Variación porcentual respecto al mismo período del año anterior		Variación porcentual acumulada del año respecto a igual acumulado del año anterior	
	a precios corrientes	a precios constantes	a precios corrientes	a precios constantes	a precios corrientes	a precios constantes
	Millones de pesos					
<b>Total</b>	<b>46.058,2</b>	<b>5.915,6</b>	<b>230,6</b>	<b>100,2</b>	<b>126,4</b>	<b>40,8</b>
Gran Buenos Aires <sup>(1)</sup>	28.393,1	3.547,6	332,0	157,9	150,7	53,1
Resto del país <sup>(2)</sup>	17.665,1	2.368,0	140,0	49,9	97,5	26,2

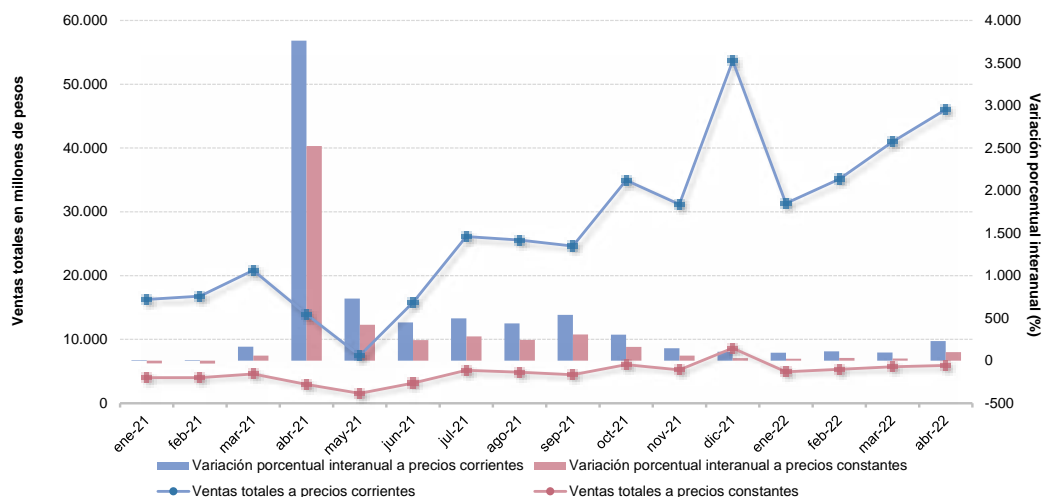
<sup>(1)</sup> Incluye Ciudad Autónoma de Buenos Aires y 24 partidos del Gran Buenos Aires.

<sup>(2)</sup> Incluye las regiones Pampeana, Cuyo, Norte y Patagonia.

**Nota:** los totales por suma pueden no coincidir por redondeo en las cifras parciales.

**Fuente:** INDEC, Dirección Nacional de Estadísticas Económicas. Dirección de Estadísticas de Comercio y Servicios.

**Gráfico 1. Ventas totales a precios corrientes y a precios constantes, en millones de pesos y variaciones porcentuales. Enero 2021-abril 2022**



**Fuente:** INDEC, Dirección Nacional de Estadísticas Económicas. Dirección de Estadísticas de Comercio y Servicios.

## Ventas totales a precios corrientes por jurisdicción y rubros

Las ventas totales a precios corrientes en abril de 2022, para la Ciudad Autónoma de Buenos Aires, alcanzaron un total de 15.827,0 millones de pesos, lo que representa un incremento porcentual interanual de 392,9%. En los 24 partidos del Gran Buenos Aires, las ventas totales a precios corrientes fueron de 12.566,1 millones de pesos, lo que constituye un aumento del 273,9% con relación al mismo mes del año anterior. Por su parte, la Región Pampeana alcanzó un total de ventas a precios corrientes de 9.950,0 millones de pesos, lo que representa un ascenso de 140,4% respecto a abril de 2021. Las ventas a precios corrientes en la Región Cuyo alcanzaron los 3.403,5 millones de pesos, lo que representa una suba de 159,9% respecto a igual mes del año anterior. Por último, las regiones Norte y Patagonia obtuvieron un valor de 2.437,8 y 1.873,8 millones de pesos, con aumentos porcentuales de 116,1% y 139,0%, respectivamente.

**Cuadro 2.1 Ventas totales a precios corrientes por jurisdicción y rubros, en miles de pesos. Abril de 2022**

Rubros	Total	Ciudad Autónoma de Buenos Aires	24 partidos del Gran Buenos Aires	Región Pampeana (¹)	Región Cuyo (²)	Región Norte (³)	Región Patagonia (⁴)
Miles de pesos							
<b>Total</b>	<b>46.058.230</b>	<b>15.826.979</b>	<b>12.566.147</b>	<b>9.950.045</b>	<b>3.403.522</b>	<b>2.437.762</b>	<b>1.873.775</b>
Indumentaria, calzado y marroquinería	20.714.163	8.296.484	5.544.136	4.579.192	988.479	720.827	585.045
Ropa y accesorios deportivos	5.809.252	1.764.673	1.595.266	1.221.117	623.258	300.749	304.190
Amoblamientos, decoración y textiles para el hogar	1.940.511	467.417	377.971	537.233	228.018	249.078	80.795
Patio de comidas, alimentos y kioscos	5.988.444	1.632.504	1.781.101	1.295.614	596.471	375.677	307.077
Electrónicos, electrodomésticos y computación	5.128.614	1.512.093	1.716.744	975.267	453.019	196.875	274.616
Juguetería	372.605	128.951	111.635	88.437	11.479	12.783	19.320
Librería y papelería	484.340	152.140	123.488	149.695	19.808	16.669	22.539
Diversión y esparcimiento	1.303.688	289.279	436.142	250.159	107.406	119.335	101.367
Perfumería y farmacia	1.634.237	536.986	399.359	402.560	142.117	66.356	86.859
Otros	2.682.376	1.046.453	480.306	450.770	233.465	379.413	91.969

(¹) Incluye resto de la provincia de Buenos Aires, Córdoba, Entre Ríos, La Pampa y Santa Fe.

(²) Incluye Mendoza, San Juan y San Luis.

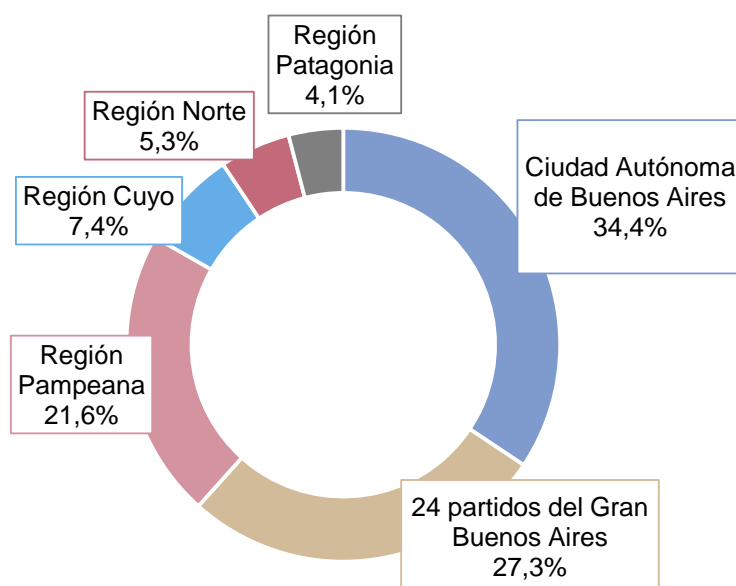
(³) Incluye Catamarca, Chaco, Corrientes, Formosa, Jujuy, La Rioja, Misiones, Salta, Santiago del Estero y Tucumán.

(⁴) Incluye Chubut, Neuquén, Río Negro, Santa Cruz y Tierra del Fuego.

**Nota:** los totales por suma pueden no coincidir por redondeo en las cifras parciales.

**Fuente:** INDEC, Dirección Nacional de Estadísticas Económicas. Dirección de Estadísticas de Comercio y Servicios.

**Gráfico 2.1 Ventas totales a precios corrientes por jurisdicción, composición porcentual. Abril de 2022**



**Fuente:** INDEC, Dirección Nacional de Estadísticas Económicas. Dirección de Estadísticas de Comercio y Servicios.

Las ventas totales a precios corrientes en abril de 2022, en comparación con las ventas del mismo mes del año anterior, reflejaron que los rubros con mayor incremento fueron: “Diversión y esparcimiento”, 438,2%; “Indumentaria, calzado y marroquinería”, 292,7%; “Patio de comidas, alimentos y kioscos”, 251,6%; y “Ropa y accesorios deportivos”, 213,2%.

**Cuadro 2.2 Ventas totales a precios corrientes por jurisdicción y rubros, variación porcentual interanual. Abril de 2022**

Rubros	Total	Ciudad Autónoma de Buenos Aires	24 partidos del Gran Buenos Aires	Región Pampeana	Región Cuyo	Región Norte	Región Patagonia
%							
<b>Total</b>	<b>230,6</b>	<b>392,9</b>	<b>273,9</b>	<b>140,4</b>	<b>159,9</b>	<b>116,1</b>	<b>139,0</b>
Indumentaria, calzado y marroquinería	292,7	453,6	387,6	164,9	180,2	125,1	147,1
Ropa y accesorios deportivos	213,2	373,7	275,8	146,0	151,0	86,3	100,5
Amoblamientos, decoración y textiles para el hogar	178,2	406,8	335,0	102,2	199,1	73,5	146,7
Patio de comidas, alimentos y kioscos	251,6	344,7	299,3	176,4	277,6	159,9	158,2
Electrónicos, electrodomésticos y computación	160,9	373,2	196,6	68,8	90,1	51,4	125,8
Juguetería	204,1	378,7	238,6	110,9	153,5	85,6	108,4
Librería y papelería	189,6	375,9	236,5	117,6	118,8	78,0	98,1
Diversión y esparcimiento	438,2	820,5	723,3	219,1	391,2	266,7	304,5
Perfumería y farmacia	153,3	236,1	179,8	123,4	81,5	49,7	117,5
Otros	112,9	236,2	13,7	94,1	91,0	180,4	151,4

Fuente: INDEC, Dirección Nacional de Estadísticas Económicas. Dirección de Estadísticas de Comercio y Servicios.

En abril de 2022, los rubros que lideraron las ventas a precios corrientes de los centros de compras fueron: “Indumentaria, calzado y marroquinería”, que representó el 45,0% del total, seguido por “Patio de comidas, alimentos y kioscos”, con el 13,0%; “Ropa y accesorios deportivos”, que representó el 12,6%; y el rubro “Electrónicos, electrodomésticos y computación”, con el 11,1%.

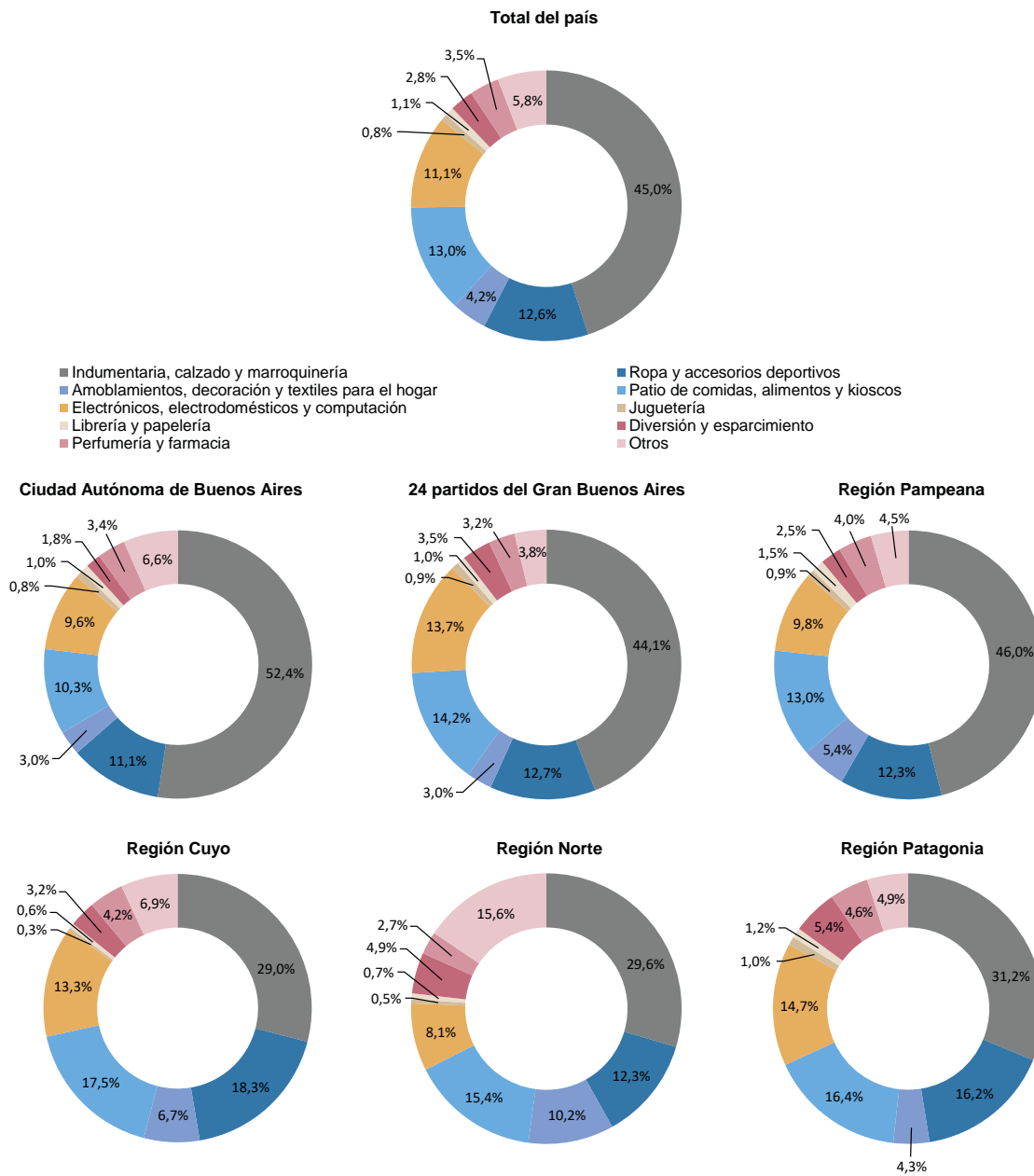
**Cuadro 2.3 Ventas totales a precios corrientes por jurisdicción y rubros, composición porcentual. Abril de 2022**

Rubros	Total	Ciudad Autónoma de Buenos Aires	24 partidos del Gran Buenos Aires	Región Pampeana	Región Cuyo	Región Norte	Región Patagonia
%							
<b>Total</b>	<b>100,0</b>	<b>100,0</b>	<b>100,0</b>	<b>100,0</b>	<b>100,0</b>	<b>100,0</b>	<b>100,0</b>
Indumentaria, calzado y marroquinería	45,0	52,4	44,1	46,0	29,0	29,6	31,2
Ropa y accesorios deportivos	12,6	11,1	12,7	12,3	18,3	12,3	16,2
Amoblamientos, decoración y textiles para el hogar	4,2	3,0	3,0	5,4	6,7	10,2	4,3
Patio de comidas, alimentos y kioscos	13,0	10,3	14,2	13,0	17,5	15,4	16,4
Electrónicos, electrodomésticos y computación	11,1	9,6	13,7	9,8	13,3	8,1	14,7
Juguetería	0,8	0,8	0,9	0,9	0,3	0,5	1,0
Librería y papelería	1,1	1,0	1,0	1,5	0,6	0,7	1,2
Diversión y esparcimiento	2,8	1,8	3,5	2,5	3,2	4,9	5,4
Perfumería y farmacia	3,5	3,4	3,2	4,0	4,2	2,7	4,6
Otros	5,8	6,6	3,8	4,5	6,9	15,6	4,9

Nota: los totales por suma pueden no coincidir por redondeo en las cifras parciales.

Fuente: INDEC, Dirección Nacional de Estadísticas Económicas. Dirección de Estadísticas de Comercio y Servicios.

**Gráfico 2.2 Ventas totales a precios corrientes por jurisdicción y rubros, composición porcentual. Abril de 2022**



Fuente: INDEC, Dirección Nacional de Estadísticas Económicas. Dirección de Estadísticas de Comercio y Servicios.

## Centros de compras, locales, condición de actividad y tamaño

En abril de 2022, la encuesta se compone de un panel de 77 centros de compras, de los cuales 16 se encuentran ubicados en la Ciudad Autónoma de Buenos Aires; otros 18, en los 24 partidos del Gran Buenos Aires; 20, en la Región Pampeana; 8, en la Región Cuyo; 10, en la Región Norte; y 5, en la Región Patagonia.

En la Ciudad Autónoma de Buenos Aires, 11 de los 16 centros de compras tienen hasta 100 locales; los 5 restantes se componen de más de 100 locales. En los 24 partidos del Gran Buenos Aires, 13 centros de compras tienen 100 o menos locales y los 5 restantes, más de 100 locales comerciales. La Región Pampeana se compone de 8 centros de compras con más de 100 locales y 12 con hasta 100 locales. En la Región de Cuyo hay 2 centros de compras con más de 100 locales y 6 centros de compras con hasta 100 locales. La Región Norte está conformada por 10 centros de compras de hasta 100 locales. Por último, la Región Patagonia tiene 1 centro de compras con más de 100 locales y 4 centros de compras con 100 o menos locales.

**Cuadro 3. Centros de compras por jurisdicción y tamaño, en unidades. Abril de 2022**

Tamaño	Total	Ciudad Autónoma de Buenos Aires	24 partidos del Gran Buenos Aires	Región Pampeana	Región Cuyo	Región Norte	Región Patagonia
Unidades							
<b>Total</b>	<b>77</b>	<b>16</b>	<b>18</b>	<b>20</b>	<b>8</b>	<b>10</b>	<b>5</b>
Más de 100 locales	21	5	5	8	2	-	1
Hasta 100 locales	56	11	13	12	6	10	4

**Fuente:** INDEC, Dirección Nacional de Estadísticas Económicas. Dirección de Estadísticas de Comercio y Servicios.

Para abril de 2022, los 77 centros de compras poseen 6.086 locales, de los cuales 77,7% está en actividad e informa ventas; el 1,2% correspondiente al rubro “Otros” se compone de estudios jurídicos, consultorios médicos u otras actividades diferentes a las de un local comercial y el 21,1% restante permanece inactivo por estar disponible para alquiler, hallarse en reforma u otros motivos de cierre provisorio.

Una situación similar se observa al analizar el área bruta locativa. En efecto, de un total de 1.167.899 m<sup>2</sup>, el 78,7% está en condición de activo con volumen de ventas disponible, mientras que el 1,2% corresponde a locales activos del rubro “Otros”, y el 20,1% está inactivo por destinarse a alquiler, estar en reforma u otros motivos.



**Cuadro 4. Condición de actividad de los locales y su correspondiente área bruta locativa, en unidades y metros cuadrados. Abril de 2022**

Locales y área bruta locativa	Todos los locales	Locales activos			Locales inactivos			
		Total	Con volumen de ventas disponible	Otros	Total	Disponible para alquilar	En reforma	Otros motivos
Locales, en unidades	<b>6.086</b>	<b>4.804</b>	4.728	76	<b>1.282</b>	669	26	587
Área bruta locativa, en m <sup>2</sup>	<b>1.167.899</b>	<b>933.134</b>	919.487	13.647	<b>234.765</b>	97.352	3.743	133.670

Fuente: INDEC, Dirección Nacional de Estadísticas Económicas. Dirección de Estadísticas de Comercio y Servicios.

En términos de cantidad total de locales que se encuentran activos con volumen de ventas disponible, la Ciudad Autónoma de Buenos Aires posee 1.099 locales; los 24 partidos del Gran Buenos Aires poseen 1.104; la Región Pampeana tiene 1.350; le siguen la Región Cuyo, con 475; la Región Norte, con 446; y, por último, la Región Patagonia, con 254 locales activos.

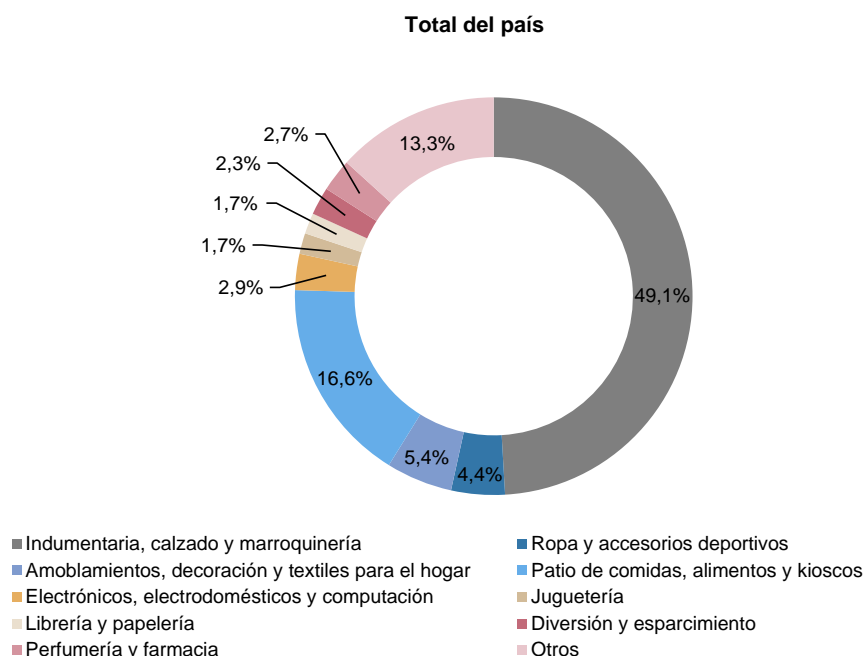
**Cuadro 5.1 Locales activos con volumen de ventas por jurisdicción y rubros, en unidades. Abril de 2022**

Rubros	Total	Ciudad Autónoma de Buenos Aires	24 partidos del Gran Buenos Aires	Unidades			
				Región Pampeana	Región Cuyo	Región Norte	Región Patagonia
<b>Total</b>	<b>4.728</b>	<b>1.099</b>	<b>1.104</b>	<b>1.350</b>	<b>475</b>	<b>446</b>	<b>254</b>
Indumentaria, calzado y marroquinería	<b>2.321</b>	650	510	642	207	180	132
Ropa y accesorios deportivos	<b>206</b>	38	52	49	34	19	14
Amoblamientos, decoración y textiles para el hogar	<b>255</b>	38	79	93	16	18	11
Patio de comidas, alimentos y kioscos	<b>787</b>	165	206	212	92	68	44
Electrónicos, electrodomésticos y computación	<b>139</b>	22	45	38	9	15	10
Juguetería	<b>80</b>	17	23	24	7	4	5
Librería y papelería	<b>80</b>	20	17	28	7	4	4
Diversión y esparcimiento	<b>107</b>	17	26	34	9	15	6
Perfumería y farmacia	<b>126</b>	36	29	34	8	11	8
Otros	<b>627</b>	96	117	196	86	112	20

Fuente: INDEC, Dirección Nacional de Estadísticas Económicas. Dirección de Estadísticas de Comercio y Servicios.

Por su parte, los rubros que en abril de 2022 tuvieron la mayor participación para el total del país son: “Indumentaria, calzado y marroquinería”, 49,1%; “Patio de comidas, alimentos y kioscos”, 16,6%; y “Otros”, 13,3%.

**Gráfico 3.1** Locales activos con volumen de ventas por rubros, composición porcentual. Abril de 2022



**Fuente:** INDEC, Dirección Nacional de Estadísticas Económicas. Dirección de Estadísticas de Comercio y Servicios.

El área bruta locativa de los locales activos con volumen de ventas, para el total del país, alcanza 919.487 m<sup>2</sup>, de los cuales la Ciudad Autónoma de Buenos Aires tiene 191.763 m<sup>2</sup>; los 24 partidos del Gran Buenos Aires poseen 263.065 m<sup>2</sup>; la Región Pampeana tiene 217.532 m<sup>2</sup>; la Región Cuyo posee 87.975 m<sup>2</sup>; la Región Norte, 72.687 m<sup>2</sup>; y, por último, la Región Patagonia, 86.465 m<sup>2</sup>.

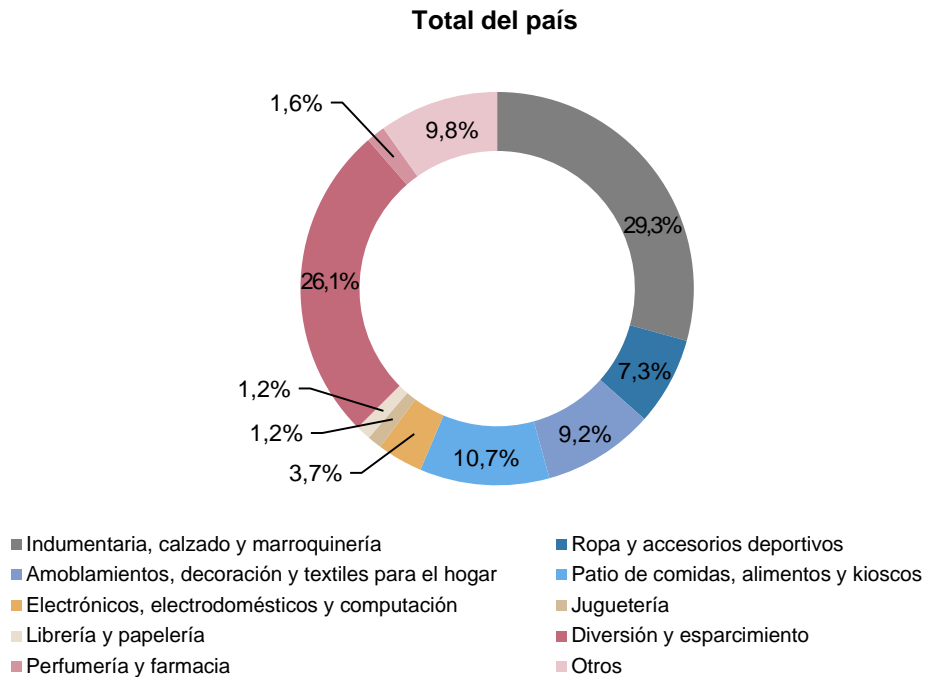
**Cuadro 5.2** Área bruta locativa de locales activos con volumen de ventas por jurisdicción y rubros, en metros cuadrados. Abril de 2022

Rubros	Total	Ciudad Autónoma de Buenos Aires	24 partidos del Gran Buenos Aires	Región Pampeana	Región Cuyo	Región Norte	Región Patagonia
<b>Total</b>	<b>919.487</b>	<b>191.763</b>	<b>263.065</b>	<b>217.532</b>	<b>87.975</b>	<b>72.687</b>	<b>86.465</b>
Indumentaria, calzado y marroquinería	269.188	77.073	77.054	64.078	21.679	15.838	13.466
Ropa y accesorios deportivos	66.750	13.495	20.676	14.397	7.783	4.906	5.493
Amoblamiento, decoración y textiles para el hogar	84.374	8.884	32.321	20.627	6.919	14.376	1.247
Patio de comidas, alimentos y kioscos	98.074	22.766	25.971	24.985	12.502	7.092	4.758
Electrónicos, electrodomésticos y computación	34.453	5.671	13.279	8.045	2.810	2.752	1.896
Juguetería	10.933	2.274	3.312	3.187	1.030	447	683
Librería y papelería	11.239	2.884	3.010	3.576	628	477	664
Diversión y esparcimiento	239.809	35.920	62.640	52.299	18.580	16.797	53.573
Perfumería y farmacia	14.384	3.673	3.659	3.662	1.063	1.288	1.039
Otros	90.283	19.123	21.143	22.676	14.981	8.714	3.646

**Fuente:** INDEC, Dirección Nacional de Estadísticas Económicas. Dirección de Estadísticas de Comercio y Servicios.

En la composición por rubro del área bruta locativa, se observa que la mayor participación corresponde al rubro “Indumentaria, calzado y marroquinería”, 29,3%; seguido por “Diversión y esparcimiento”, 26,1%, “Patio de comidas, alimentos y kioscos”, 10,7%; y “Otros”, 9,8%.

**Gráfico 3.2** Área bruta locativa de locales activos con volumen de ventas por rubros, composición porcentual. Abril de 2022



**Fuente:** INDEC, Dirección Nacional de Estadísticas Económicas. Dirección de Estadísticas de Comercio y Servicios.

Se presentan dos tipos de relaciones que aportan información adicional: la primera comprende las ventas promedio a precios corrientes por local activo con volumen de venta disponible; la segunda, las ventas promedio a precios corrientes por metro cuadrado.

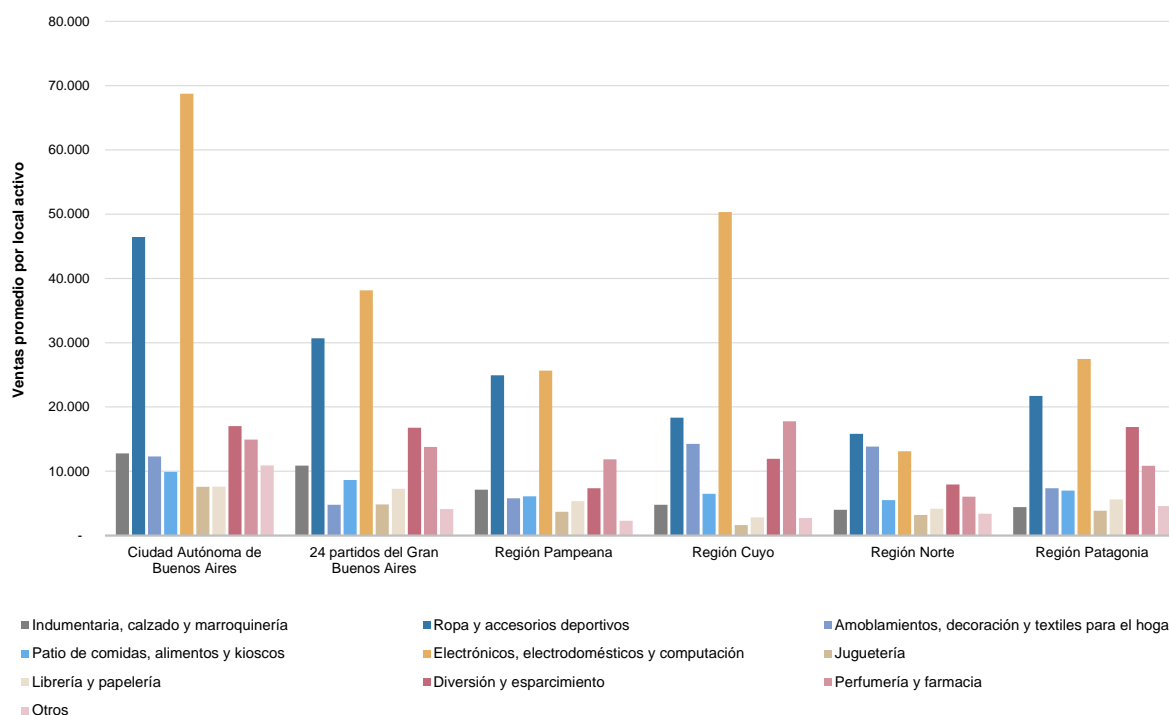
Las ventas promedio por local activo a precios corrientes para el total del país ascendieron a 9.742 miles de pesos en abril de 2022. En la Ciudad Autónoma de Buenos Aires las ventas promedio por local activo fueron de 14.401 miles de pesos; en los 24 partidos del Gran Buenos Aires, alcanzaron los 11.382 miles de pesos; la Región Pampeana tuvo ventas promedio de 7.370 miles de pesos por local; la Región Cuyo, 7.165 miles de pesos; la Región Norte, 5.466 miles de pesos; y la Región Patagonia, 7.377 miles de pesos.

**Cuadro 6.1 Ventas promedio a precios corrientes por local activo con volumen de ventas por jurisdicción y rubros, en miles de pesos. Abril de 2022**

Rubros	Total	Ciudad Autónoma de Buenos Aires	24 partidos del Gran Buenos Aires	Región Pampeana	Región Cuyo	Región Norte	Región Patagonia
Miles de pesos							
<b>Total</b>	<b>9.742</b>	<b>14.401</b>	<b>11.382</b>	<b>7.370</b>	<b>7.165</b>	<b>5.466</b>	<b>7.377</b>
Indumentaria, calzado y marroquinería	8.925	12.764	10.871	7.133	4.775	4.005	4.432
Ropa y accesorios deportivos	28.200	46.439	30.678	24.921	18.331	15.829	21.728
Amoblamientos, decoración y textiles para el hogar	7.610	12.300	4.784	5.777	14.251	13.838	7.345
Patio de comidas, alimentos y kioscos	7.609	9.894	8.646	6.111	6.483	5.525	6.979
Electrónicos, electrodomésticos y computación	36.897	68.731	38.150	25.665	50.335	13.125	27.462
Juguetería	4.658	7.585	4.854	3.685	1.640	3.196	3.864
Librería y papelería	6.054	7.607	7.264	5.346	2.830	4.167	5.635
Diversión y esparcimiento	12.184	17.016	16.775	7.358	11.934	7.956	16.894
Perfumería y farmacia	12.970	14.916	13.771	11.840	17.765	6.032	10.857
Otros	4.278	10.901	4.105	2.300	2.715	3.388	4.598

Fuente: INDEC, Dirección Nacional de Estadísticas Económicas. Dirección de Estadísticas de Comercio y Servicios.

**Gráfico 4.1 Ventas promedio a precios corrientes por local activo con volumen de ventas por jurisdicción y rubros, en miles de pesos. Abril de 2022**



Fuente: INDEC, Dirección Nacional de Estadísticas Económicas. Dirección de Estadísticas de Comercio y Servicios.

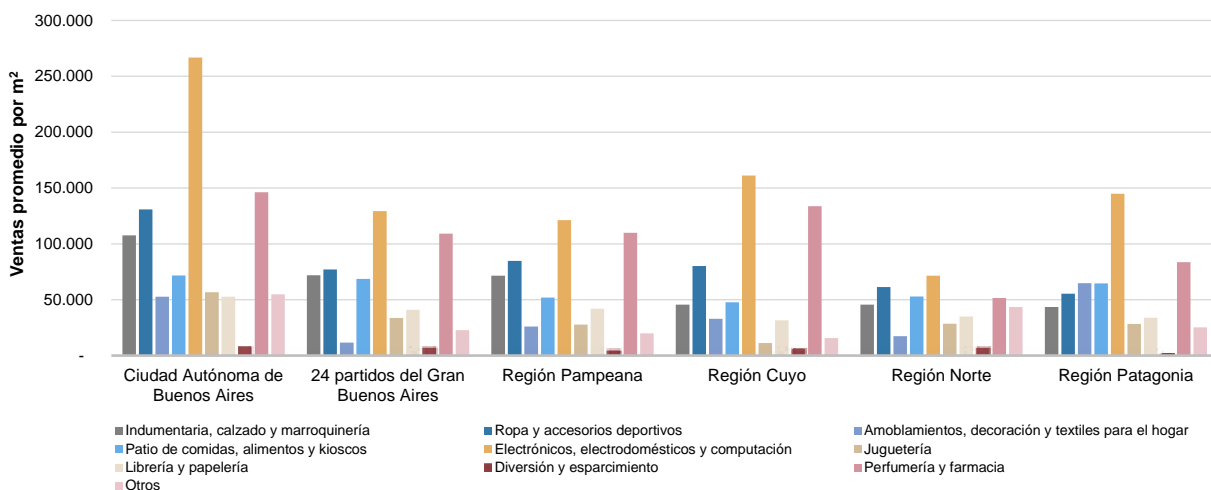
Asimismo, en abril de 2022, las ventas promedio a precios corrientes por  $m^2$  para el total del país fueron de 50.091 pesos. La Ciudad Autónoma de Buenos Aires obtuvo ventas promedio por  $m^2$  de 82.534 pesos; los 24 partidos del Gran Buenos Aires, 47.768 pesos por  $m^2$ ; en la Región Pampeana las ventas promedio por  $m^2$  ascendieron a 45.741 pesos; la Región Cuyo tuvo 38.687 pesos por  $m^2$ ; la Región Norte, 33.538 pesos por  $m^2$ ; y la Región Patagonia tuvo 21.671 pesos por  $m^2$ .

**Cuadro 6.2 Ventas promedio a precios corrientes por metro cuadrado de locales activos con volumen de ventas según jurisdicción y rubros, en pesos. Abril de 2022**

Rubros	Total	Ciudad Autónoma de Buenos Aires	24 partidos del Gran Buenos Aires	Región Pampeana	Región Cuyo	Región Norte	Región Patagonia
<b>Total</b>	<b>50.091</b>	<b>82.534</b>	<b>47.768</b>	<b>45.741</b>	<b>38.687</b>	<b>33.538</b>	<b>21.671</b>
Indumentaria, calzado y marroquinería	76.951	107.644	71.951	71.463	45.596	45.513	43.446
Ropa y accesorios deportivos	87.030	130.765	77.155	84.817	80.079	61.302	55.378
Amoblamientos, decoración y textiles para el hogar	22.999	52.613	11.694	26.045	32.955	17.326	64.791
Patio de comidas, alimentos y kioscos	61.060	71.708	68.580	51.856	47.710	52.972	64.539
Electrónicos, electrodomésticos y computación	148.858	266.636	129.283	121.226	161.217	71.539	144.840
Juguetería	34.081	56.707	33.706	27.749	11.145	28.597	28.287
Librería y papelería	43.095	52.753	41.026	41.861	31.541	34.946	33.945
Diversión y esparcimiento	5.436	8.053	6.963	4.783	5.781	7.105	1.892
Perfumería y farmacia	113.615	146.198	109.144	109.929	133.694	51.518	83.598
Otros	29.711	54.722	22.717	19.879	15.584	43.541	25.225

Fuente: INDEC, Dirección Nacional de Estadísticas Económicas. Dirección de Estadísticas de Comercio y Servicios.

**Gráfico 4.2 Ventas promedio a precios corrientes por metro cuadrado de locales activos con volumen de ventas según jurisdicción y rubros, en pesos. Abril de 2022**



Fuente: INDEC, Dirección Nacional de Estadísticas Económicas. Dirección de Estadísticas de Comercio y Servicios.

## Salas cinematográficas

La concurrencia a las 384 salas cinematográficas en abril de 2022 fue de 1.301.110 espectadores, mientras que el promedio por sala fue de 3.388 personas.

En la Ciudad Autónoma de Buenos Aires, la cantidad de salas es de 67 y los espectadores sumaron 261.772, con una cantidad promedio de 3.907 personas por sala; en los 24 partidos del Gran Buenos Aires, la cantidad de salas es de 129, los espectadores fueron 463.074 y el promedio de personas por sala fue 3.590; la Región Pampeana tiene 96 salas cinematográficas, concurrieron 305.456 espectadores y el promedio de espectadores fue de 3.182; la Región Cuyo posee 40 salas y concurrieron 111.376 espectadores, lo cual da como resultado un promedio de 2.784 espectadores por sala; en la Región Norte la cantidad de salas es de 35, con un total de 87.496 espectadores y un promedio de espectadores por sala de 2.500; por último, en la Región Patagonia hay 17 salas y los espectadores sumaron 71.936, con una cantidad promedio de 4.232 espectadores por sala para abril de 2022.

**Cuadro 7. Salas cinematográficas, espectadores y espectadores por sala según jurisdicción, en unidades. Abril de 2022**

Salas cinematográficas y espectadores	Total	Ciudad Autónoma de Buenos Aires	24 partidos del Gran Buenos Aires	Región Pampeana	Región Cuyo	Región Norte	Región Patagonia
Cantidad de salas cinematográficas, en unidades	<b>384</b>	67	129	96	40	35	17
Cantidad de espectadores	<b>1.301.110</b>	261.772	463.074	305.456	111.376	87.496	71.936
Espectadores por sala	<b>3.388</b>	3.907	3.590	3.182	2.784	2.500	4.232

Fuente: INDEC, Dirección Nacional de Estadísticas Económicas. Dirección de Estadísticas de Comercio y Servicios.

## Personal ocupado e ingresos de las administraciones de los centros de compras

En abril de 2022, los ingresos totales obtenidos por las administraciones de los centros de compras sumaron 2.695,7 millones de pesos y el personal que pertenece a las administraciones de los centros de compras fue de 1.582 personas ocupadas.

**Cuadro 8. Personal ocupado e ingresos de las administraciones de los centros de compras por jurisdicción, en miles de pesos. Abril de 2022**

Personal ocupado e ingresos de las administraciones	Total	Ciudad Autónoma de Buenos Aires	24 partidos del Gran Buenos Aires	Región Pampeana	Región Cuyo	Región Norte	Región Patagonia
Personal ocupado (¹)	<b>1.582</b>	492	432	428	105	62	63
Ingresos, en miles de pesos	<b>2.695.688</b>	779.368	877.074	663.444	170.392	108.444	96.965

(¹) Comprende exclusivamente al personal que pertenece a las administraciones de los centros de compras, no así el de los locales de ventas.

Fuente: INDEC, Dirección Nacional de Estadísticas Económicas. Dirección de Estadísticas de Comercio y Servicios.

## Índice de ventas totales a precios corrientes, a precios constantes e Índice de precios implícitos

El Índice de ventas totales a precios corrientes aumentó 230,6% en abril de 2022 respecto a abril de 2021; por su parte, el Índice de ventas totales a precios constantes ascendió 100,2% respecto al mismo mes del año anterior.

**Cuadro 9.1** Índice de ventas totales a precios corrientes y a precios constantes, base año 2017=100, en números índice y variación porcentual. Enero 2021-abril 2022

Período		Índice ventas totales a precios corrientes	Variación porcentual respecto al mismo mes del año anterior	Índice ventas totales a precios constantes	Variación porcentual respecto al mismo mes del año anterior
		Números índice	%	Números índice	%
<b>2021*</b>	Enero	199,8	7,5	53,9	-31,5
	Febrero	206,1	6,3	53,9	-33,0
	Marzo	255,7	163,3	61,8	59,9
	Abril	171,1	3.762,9	39,8	2.522,8
	Mayo	91,7	729,3	20,9	421,4
	Junio	194,1	448,9	42,5	241,5
	Julio	320,9	496,6	69,7	285,9
	Agosto	314,1	437,9	65,4	245,1
	Septiembre	302,5	539,4	60,2	307,2
	Octubre	429,4	306,3	81,5	161,0
	Noviembre	382,9	145,5	70,4	58,4
	Diciembre	659,4	104,7	116,1	29,9
<b>2022*</b>	Enero	384,9	92,7	66,3	23,2
	Febrero	431,5	109,4	71,7	33,0
	Marzo	503,2	96,8	77,0	24,6
	Abril	565,6	230,6	79,7	100,2

Fuente: INDEC, Dirección Nacional de Estadísticas Económicas. Dirección de Estadísticas de Comercio y Servicios.

El índice de precios implícitos para abril de 2022 mostró una variación porcentual de 65,1% respecto al mismo mes del año anterior, y un aumento de 8,6% respecto al mes anterior.

**Cuadro 9.2** Índice de precios implícitos, base año 2017=100, en números índice y variación porcentual. Enero 2021-abril 2022

Período	Índice de precios implícitos	Variación porcentual		
		respecto al mismo mes del año anterior	respecto al mes anterior	
	Números índice	%		
<b>2021*</b>	Enero	370,8	56,9	2,9
	Febrero	382,4	58,8	3,1
	Marzo	414,0	64,6	8,3
	Abril	430,0	47,3	3,9
	Mayo	438,6	59,1	2,0
	Junio	456,5	60,7	4,1
	Julio	460,3	54,6	0,8
	Agosto	480,5	55,9	4,4
	Septiembre	502,8	57,0	4,6
	Octubre	526,7	55,6	4,7
	Noviembre	543,7	55,0	3,2
	Diciembre	568,0	57,6	4,5
<b>2022*</b>	Enero	580,1	56,4	2,1
	Febrero	601,7	57,4	3,7
	Marzo	653,8	57,9	8,6
	Abril	710,1	65,1	8,6

**Nota:** el Índice de precios implícitos de las ventas totales en los centros de compras es un índice tipo Paasche, es decir, miden una canasta de bienes de ponderaciones móviles. En consecuencia, cuando se realizan comparaciones respecto a un período distinto de la base (año 2017=100), la variación de precios resultante se verá afectada por los cambios en la composición de la canasta de bienes considerada en cada período. Por lo tanto, las variaciones que se presentan en este cuadro son aproximadas y no pueden compararse con las de un índice de precios tipo Laspeyres.

**Fuente:** INDEC, Dirección Nacional de Estadísticas Económicas. Dirección de Estadísticas de Comercio y Servicios.



## Enlace a más detalles

Pueden consultarse las series de la Encuesta Nacional de Centros de Compras desde enero de 2017 hasta el período de referencia del presente informe en los cuadros estadísticos que se encuentran en formato digital, disponibles en:

[https://www.indec.gob.ar/ftp/cuadros/economia/sh\\_compras\\_06\\_22.xls](https://www.indec.gob.ar/ftp/cuadros/economia/sh_compras_06_22.xls)

## Índice de cuadros estadísticos

Cuadro 1. Ventas totales, Gran Buenos Aires y resto del país a precios corrientes y a precios constantes, en millones de pesos y variaciones porcentuales

Cuadro 2. Ventas totales a precios corrientes por jurisdicción y rubros, en miles de pesos

Cuadro 3. Locales activos con volumen de ventas por jurisdicción y rubros, en unidades

Cuadro 4. Área bruta locativa de locales activos con volumen de ventas por jurisdicción y rubros, en metros cuadrados

Cuadro 5. Salas cinematográficas, espectadores y espectadores por sala según jurisdicción, en unidades

Cuadro 6. Índice de ventas totales a precios corrientes y a precios constantes e índice de precios implícitos, base año 2017=100, en números índice y variación porcentual

## Aspectos metodológicos

La Encuesta Nacional de Centros de Compras tiene como principal objetivo medir la evolución mensual de las ventas en los centros de compras, con el fin de exhibir las características de este sector de actividad económica y proveer información estadística continua para el análisis de coyuntura.

Su forma de colecta es mensual en formato digital. Las ventas por rubro y jurisdicción que se relevan corresponden a las ventas realizadas durante el mes calendario de referencia, y están valuadas al precio de venta en los locales comerciales; se incluye el impuesto al valor agregado (IVA), no así los cargos o intereses por financiación.

Los deflatores que se utilizan en el cálculo de las ventas a precios constantes para el Gran Buenos Aires y resto del país son elaborados a partir de distintas desagregaciones del Índice de precios al consumidor (IPC nacional). Su descripción, según el Clasificador del Consumo Individual por Finalidad 1999 (COICOP, por sus siglas en inglés), y adaptada en el COICOP Argentina (2019), es:

Rubro	Código COICOP	Descripción
Indumentaria, calzado y marroquinería	División 03	Prendas de vestir y calzado
Ropa y accesorios deportivos	División 03	Prendas de vestir y calzado
Amoblamientos, decoración y textiles para el hogar	Grupos 05.1, 05.2, 05.4	Muebles, accesorios, alfombras y otros materiales para pisos; Artículos textiles para el hogar; Vajilla, utensilios, loza, cristalería y otros artículos para el hogar
Patio de comidas, alimentos y kioscos	Grupo 11.1	Restaurantes y comidas fuera del hogar
Electrónicos, electrodomésticos y computación	Grupos 05.3, 09.1	Artefactos para el hogar; Equipos audiovisuales, fotográficos y de procesamiento de la información
Juguetería	Clase 09.3.1	Juegos, juguetes y hobbies
Librería y papelería	Grupo 09.5	Periódicos, diarios, revistas, libros y artículos de papelería
Diversión y esparcimiento	Grupo 09.4	Servicios recreativos y culturales
Perfumería y farmacia	Grupo 06.1, Clase 12.1.3	Productos medicinales, artefactos y equipos para la salud; Otros aparatos, artículos y productos para la atención personal
Otros	División 00	Nivel general

La metodología completa de la Encuesta Nacional de Centros de Compras se encuentra disponible en: [https://www.indec.gob.ar/ftp/cuadros/economia/metodologia\\_centros\\_compras.pdf](https://www.indec.gob.ar/ftp/cuadros/economia/metodologia_centros_compras.pdf)