



Buenos Aires, 28 de abril de 2014

## Encuesta de Centros de Compras

### Marzo de 2014

En el mes de marzo de 2014, la Encuesta de Centros de Compras (Shopping Centers) relevó 36 centros de compras. De ellos, 18 se encuentran ubicados en la Ciudad de Buenos Aires y los 18 restantes, en el conurbano bonaerense.

### Ventas a precios corrientes con estacionalidad

Las ventas a precios corrientes en marzo de 2014 alcanzaron los \$2.268,6 millones, lo que significa un incremento de 29,4% respecto al mismo mes del año anterior.

**Cuadro 1.** Evolución de las ventas a precios corrientes, variaciones porcentuales

Período	Ventas en millones de pesos	Variación porcentual		
		Mes anterior	Igual período año anterior	Del acumulado desde enero hasta cada mes del año respecto a igual período año anterior
<b>2012</b>	18.991,0	///	23,2	///
<b>2013</b>	24.519,8	///	29,1	///
<b>2013</b> Mar	1.753,1	27,2	38,1	24,9
<b>2014</b> Feb	1.822,2	-6,7	32,3	37,2
Mar *	2.268,6	24,5	29,4	34,2

### Ventas a precios constantes

Las ventas a precios constantes tuvieron una variación positiva del 20,4% con respecto al mes anterior.

**Cuadro 2.** Evolución de las ventas a precios constantes, variaciones porcentuales

Período	Ventas en millones de pesos	Variación porcentual	
		Mes anterior	
2013 Dic	3.375,0	///	
2014 Ene	1.867,6	-44,7	
Feb	1.751,4	-6,2	
Mar *	2.108,7	20,4	

**Serie de ventas a precios corrientes**  
**Análisis de los resultados de febrero de 2014**

En el mes de febrero de 2014, las ventas totales de los 36 centros de compras ubicados en Ciudad de Buenos Aires y en 24 partidos de la provincia de Buenos Aires sumaron \$1.822,2 millones, lo que representa un incremento de 32,3% respecto al mismo mes del año anterior.

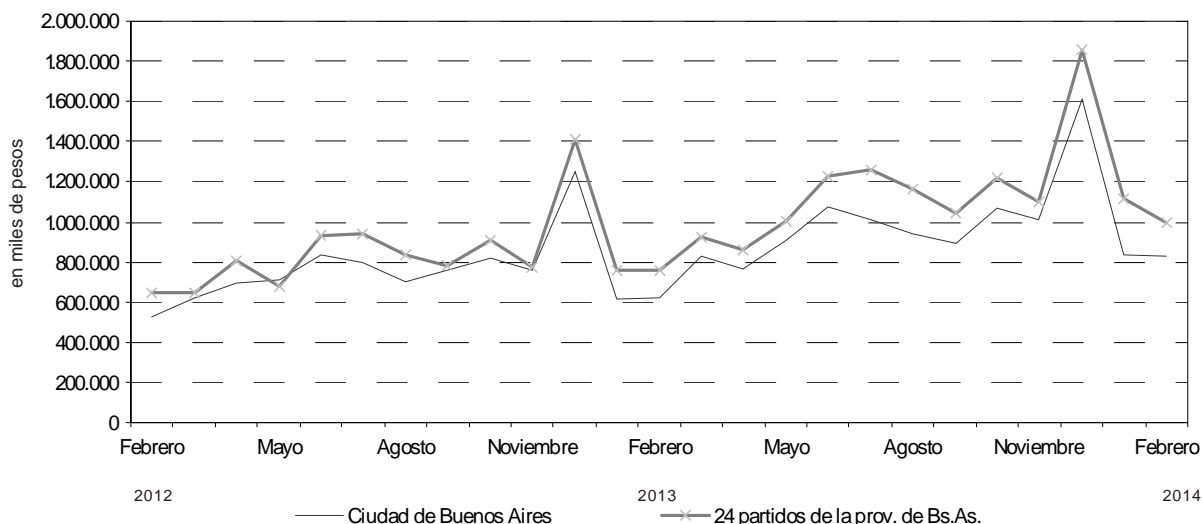
En Ciudad de Buenos Aires, las ventas del mes de febrero de 2014 aumentaron 32,7% respecto al mismo mes del año anterior.

En 24 partidos de la provincia de Buenos Aires, las ventas del mes de febrero de 2014 aumentaron 31,9% respecto al mismo mes del año anterior.

**Cuadro 2.** Evolución de las ventas a precios corrientes, por jurisdicción, variaciones porcentuales

Jurisdicción	Ventas a precios corrientes en miles de pesos			Variación porcentual		
	2013	2014		Mes anterior	Igual período año anterior	Del acumulado desde enero hasta cada mes del año respecto a igual período año anterior
	Febrero	Enero	Febrero			
<b>Total del Gran Buenos Aires</b>	1.377.704	1.953.079	1.822.235	-6,7	32,3	37,2
Ciudad de Buenos Aires	622.714	835.826	826.522	-1,1	32,7	34,4
24 partidos de la prov. de Bs.As.	754.990	1.117.253	995.713	-10,9	31,9	39,4

**Gráfico 2.** Evolución mensual de las ventas totales a precios corrientes por jurisdicción



**Nota:** Por razones operativas no se incluye la actividad de los «stands» y góndolas.

No se consideran las ventas de los supermercados ubicados en los Centros de Compras por cuanto su actividad se releva en la Encuesta de Supermercados del INDEC.

Los totales por suma pueden no coincidir por los redondeos en las cifras parciales.

Los locales activos con volumen de ventas disponible son aquellos que proporcionan a la administración central del Centro de Compras, o en su defecto al INDEC directamente, la información referida al monto total de las ventas correspondientes al mes de referencia.

El área bruta locativa comprende el total del área diseñada para ocupación del locatario.

Si se comparan las ventas totales a precios corrientes de febrero de 2014 con las del mismo mes del año anterior, se observa que los rubros con mayor incremento fueron Otros (60,3%), Indumentaria calzado y marroquinería (56,4%), Perfumería y Farmacia (54,6%), Diversión y esparcimiento(49,2%) y Juguetería (41,4%)

En Ciudad de Buenos Aires, los rubros que en el mes de Febrero de 2014 registraron las variaciones más altas respecto al mismo mes del año anterior fueron Otros (54%), Indumentaria calzado y marroquinería (37,4%), Perfumería y Farmacia (37,3%), Amoblamientos, decoración y textiles para el hogar(35,8%) y Patio de comidas, alimentos y kioscos (29,5%).

En 24 partidos de la provincia de Buenos Aires, las mayores variaciones en el mes de febrero de 2014 respecto al mismo mes del año anterior corresponden a Perfumería y Farmacia (86%), Indumentaria calzado y marroquinería (77,6%), Otros (69,3%), Diversión y esparcimiento (62%) y Juguetería (53,5%).

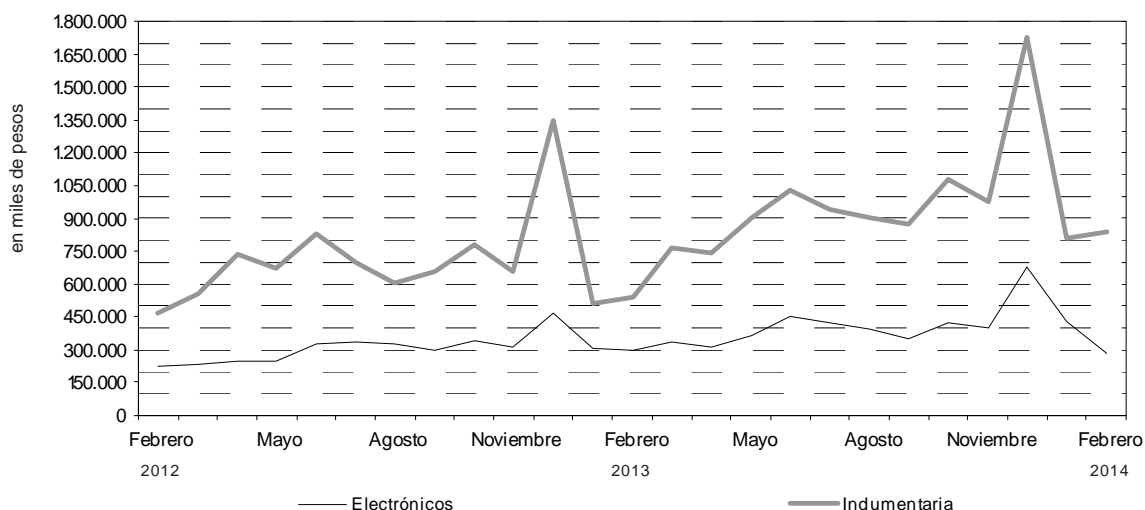
**Cuadro 3.** Evolución de las ventas a precios corrientes, por rubros, según jurisdicción. Variaciones porcentuales

Grupos de artículos	Ventas a precios corrientes en miles de pesos			Variación porcentual		
	2013	2014		Mes anterior	Igual período año anterior	Del acumulado desde enero hasta cada mes del año respecto a igual período año anterior
	Febrero	Enero	Febrero			
<b>Total del Gran Buenos Aires.</b>	<b>1.377.704</b>	<b>1.953.079</b>	<b>1.822.235</b>	<b>-6,7</b>	<b>32,3</b>	<b>42,1</b>
Indumentaria calzado y marroquinería	536.382	807.543	838.933	3,9	56,4	58,1
Ropa y accesorios deportivos	116.564	118.562	131.989	11,3	13,2	12,6
Amoblamientos, decoración y textiles para el hogar	49.271	56.502	56.559	0,1	14,8	23,0
Patio de comidas, alimentos y kioscos	186.788	239.260	225.821	-5,6	20,9	23,6
Electrónicos, CD, electrodomésticos y computación	296.080	428.787	285.982	-33,3	-3,4	39,8
Juguetería	15.743	26.809	22.267	-16,9	41,4	24,1
Librería y papelería	26.121	27.307	27.777	1,7	6,3	7,0
Diversión y esparcimiento	61.146	107.148	91.235	-14,9	49,2	58,0
Perfumería y Farmacia	34.779	56.612	53.767	-5,0	54,6	40,1
Otros	54.830	84.549	87.905	4,0	60,3	50,1
<b>Ciudad de Buenos Aires</b>	<b>622.714</b>	<b>835.826</b>	<b>826.522</b>	<b>-1,1</b>	<b>32,7</b>	<b>36,2</b>
Indumentaria calzado y marroquinería	283.098	368.068	389.117	5,7	37,4	33,0
Ropa y accesorios deportivos	42.974	47.624	52.263	9,7	21,6	23,0
Amoblamientos, decoración y textiles para el hogar	28.602	35.618	38.854	9,1	35,8	34,8
Patio de comidas, alimentos y kioscos	89.879	119.035	116.420	-2,2	29,5	30,8
Electrónicos, CD, electrodomésticos y computación	80.279	119.478	94.412	-21,0	17,6	50,9
Juguetería	6.821	10.685	8.568	-19,8	25,6	18,6
Librería y papelería	13.635	17.218	17.392	1,0	27,6	24,6
Diversión y esparcimiento	22.777	34.785	29.080	-16,4	27,7	39,7
Perfumería y Farmacia	22.450	35.394	30.833	-12,9	37,3	51,6
Otros	32.199	47.921	49.583	3,5	54,0	57,0
<b>24 partidos de la provincia de Buenos Aires.</b>	<b>754.990</b>	<b>1.117.233</b>	<b>995.713</b>	<b>-10,9</b>	<b>31,9</b>	<b>47,0</b>
Indumentaria calzado y marroquinería	253.284	439.475	449.816	2,4	77,6	87,8
Ropa y accesorios deportivos	73.590	70.918	79.726	12,4	8,3	6,4
Amoblamientos, decoración y textiles para el hogar	20.669	20.884	17.705	-15,2	-14,3	7,0
Patio de comidas, alimentos y kioscos	96.909	120.225	109.401	-9,0	12,9	17,2
Electrónicos, CD, electrodomésticos y computación	215.801	309.309	191.570	-38,1	-11,2	36,0
Juguetería	8.922	16.124	13.699	-15,0	53,5	28,1
Librería y papelería	12.486	10.089	10.385	2,9	-16,8	-13,8
Diversión y esparcimiento	38.369	72.363	62.155	-14,1	62,0	68,6
Perfumería y Farmacia	12.329	21.218	22.934	8,1	86,0	24,4
Otros	22.631	36.628	38.322	4,6	69,3	41,9

**Cuadro 4.** Composición porcentual de las ventas a precios corrientes por rubro, según jurisdicción

Grupos de artículos	Composición porcentual de las ventas		
	2013	2014	
	Febrero	Enero	Febrero
<b>Total del Gran Buenos Aires.</b>	100,0	100,0	100,0
Indumentaria calzado y marroquinería	38,9	41,3	46,0
Ropa y accesorios deportivos	8,5	6,1	7,2
Amoblamientos, decoración y textiles para el hogar	3,6	2,9	3,1
Patio de comidas, alimentos y kioscos	13,6	12,3	12,4
Electrónicos, CD, electrodomésticos y computación	21,5	22,0	15,7
Juguetería	1,1	1,4	1,2
Librería y papelería	1,9	1,4	1,5
Diversión y esparcimiento	4,4	5,5	5,0
Perfumería y farmacia	2,5	2,9	3,0
Otros	4,0	4,3	4,8
<b>Ciudad de Buenos Aires</b>	100,0	100,0	100,0
Indumentaria calzado y marroquinería	45,5	44,0	47,1
Ropa y accesorios deportivos	6,9	5,7	6,3
Amoblamientos, decoración y textiles para el hogar	4,6	4,3	4,7
Patio de comidas, alimentos y kioscos	14,4	14,2	14,1
Electrónicos, CD, electrodomésticos y computación	12,9	14,3	11,4
Juguetería	1,1	1,3	1,0
Librería y papelería	2,2	2,1	2,1
Diversión y esparcimiento	3,7	4,2	3,5
Perfumería y farmacia	3,6	4,2	3,7
Otros	5,2	5,7	6,0
<b>24 partidos de la provincia de Buenos Aires.</b>	100,0	100,0	100,0
Indumentaria calzado y marroquinería	33,5	39,3	45,2
Ropa y accesorios deportivos	9,7	6,3	8,0
Amoblamientos, decoración y textiles para el hogar	2,7	1,9	1,8
Patio de comidas, alimentos y kioscos	12,8	10,8	11,0
Electrónicos, CD, electrodomésticos y computación	28,6	27,7	19,2
Juguetería	1,2	1,4	1,4
Librería y papelería	1,7	0,9	1,0
Diversión y esparcimiento	5,1	6,5	6,2
Perfumería y farmacia	1,6	1,9	2,3
Otros	3,0	3,3	3,8

**Gráfico 3.** Evolución de las ventas a precios corrientes de los principales rubros



La variación del Índice de Precios Implícitos de la Encuesta de Centros de Compras surge de ponderar la variación de los precios relevados en el Índice de Precios al Consumidor por el peso de los diferentes productos que integran los distintos rubros relevados en el período base.

Los índices de precios de los Centros de Compra se elaboran a partir de la información recolectada del operativo de Índice de Precios al Consumidor. En consecuencia, dado que a partir de enero de 2014 está vigente el Índice de Precios al consumidor Nacional urbano, la serie de precios presenta nuevas características con base último trimestre 2013=100, que lo hacen no comparable con la serie anterior.

**Cuadro 5.** Evolución del índice de precios implícitos de la Encuesta de Centros de compras base IV trimestre 2013=100

Período		
2013	Dic	102,5
2014	Ene	104,2
	Feb	103,6
	Mar *	107,1

**Cuadro 6.** Índice de Ventas a precios corrientes y constantes de la Encuesta de Centro de Compras base IV trimestre 2013 =100

Período	Precios Corrientes		Precios Constantes	
	Variación			
	Mensual		Mensual	
2013 Dic	132,6	64,8	129,3	57,9
2014 Ene	74,5	-43,8	71,6	-44,7
Feb	69,6	-6,7	67,1	-6,2
Mar *	86,6	24,5	80,8	20,4

En el mes de Febrero de 2014, la Encuesta de Centros de Compras (Shopping Centers) relevó 36 centros de compras. De ellos, 18 se encuentran ubicados en Ciudad de Buenos Aires y los 18 restantes, en 24 partidos de la provincia de Buenos Aires.

En Ciudad de Buenos Aires, 14 de los 18 centros de compras tienen menos de 100 locales y los 4 restantes, más de 100 locales.

En 24 partidos de la provincia de Buenos Aires, 12 de los 18 centros de compras tienen menos de 100 locales y los 6 restantes, más de 100 locales.

**Cuadro 7.** Cantidad de Centros de Compras por jurisdicción y tamaño

Período	Total	Cantidad de locales		Total	Ciudad de Buenos Aires		Total	24 partidos de la provincia de Buenos Aires	
		Más de 100	Hasta 100		Más de 100	Hasta 100		Más de 100	Hasta 100
2013 Febrero	36	10	26	18	4	14	18	6	12
2014 Enero	36	10	26	18	4	14	18	6	12
Febrero	36	10	26	18	4	14	18	6	12

En estos centros de compras, en el mes de Febrero de 2014 se encuentran ubicados 2.910 locales, de los cuales el 92,4% está en actividad e informa ventas, mientras que el 1,4% corresponde al rubro Otros (estudios jurídicos, consultorios médicos, etc.) y el 6,2% permanece inactivo ya sea por estar disponible para alquilar, hallarse en reforma u otros motivos.

Una situación similar se observa al analizar el área bruta locativa. En efecto, de un total de 559.369m<sup>2</sup>, está en condición de activo con volumen de ventas disponible el 93,2%, el 1% corresponde al rubro Otros en tanto que el 5,7% está inactivo mayormente por reformas o por destinarse a alquilar.

**Cuadro 8.** Condición de actividad de los locales y de su correspondiente área bruta locativa

Período	Todos los locales	Locales activos			Locales inactivos			
		Total	Con volumen de ventas disponibles	Otros	Total	Disponibles para alquilar	En reforma	Otros motivos
<b>Locales</b>								
2013 Febrero	2.898	2.724	2.672	44	182	170	6	6
2014 Enero	2.910	2.729	2.688	41	181	159	13	9
Febrero	2.910	2.729	2.688	41	181	158	13	10
<b>Area Bruta Locativa</b>								
2013 Febrero	549.352	514.762	508.581	6.181	34.590	32.342	1.334	914
2014 Enero	559.369	527.322	521.479	5.843	32.047	29.123	2.116	808
Febrero	559.369	527.322	521.479	5.843	32.047	28.916	2.116	1.015

Teniendo en cuenta que el grueso de la ocupación que generan los centros de Compras corresponde a locales comerciales y actividades tercerizadas, se realiza cada año en el mes de julio un relevamiento de la cantidad de personas ocupadas.

Los resultados obtenidos en el mes de julio de 2013 pueden observarse en el cuadro que se presenta a continuación.

La ocupación global de los centros de compras se distribuye en locales comerciales (89,2%), tareas de vigilancia (3,8%), tareas de limpieza (3,3%), administrativos (3,2%) y otras tareas (0,5%).

**Cuadro 11.** Cantidad de ocupados en los Centros de Compras. Julio 2013.

Locales activos	Total	Administrativos	Locales comerciales	Vigilancia	Limpieza	Otros
<b>Total</b>	<b>29.238</b>	<b>945</b>	<b>26.071</b>	<b>1.124</b>	<b>963</b>	<b>135</b>
Ciudad de Buenos Aires	15.497	534	13.898	479	501	85
24 partidos de la prov. de Buenos Aires	13.741	411	12.173	645	462	50

En términos de cantidad total de locales, los rubros que en el mes de febrero de 2014 tienen la mayor participación son Indumentaria (51,1%), Patio de comidas (15,2%), Amoblamientos (7,9%) y Otros (7,8%) y Ropa deportiva (6,1%).

En la Ciudad de Buenos Aires, los rubros que en el mes de febrero de 2013 tienen mayor participación son Indumentaria (54,4%), Patio de comidas (15,8%), Amoblamientos (7,4%) y Otros (6,6%).

En 24 partidos de la provincia de Buenos Aires, los rubros que en el mes de febrero de 2014 tienen mayor participación son Indumentaria (47,9%), Patio de comidas (14,6%), Otros (9,1%), Amoblamientos (8,5%) y Ropa deportiva (7,8%).

**Cuadro 9.** Cantidad de locales activos por rubro según jurisdicción

Grupos de artículos	Cantidad de locales activos		
	2013	2014	
	Febrero	Enero	Febrero
<b>Total del Gran Buenos Aires.</b>	2.672	2.688	2.688
Indumentaria calzado y marroquinería	1.368	1.374	1.374
Ropa y accesorios deportivos	157	163	163
Amoblamientos, decoración y textiles para el hogar	213	213	213
Patio de comidas, alimentos y kioscos	406	408	408
Electrónicos, CD, electrodomésticos y computación	93	98	98
Juguetería	49	49	49
Librería y papelería	38	39	39
Diversión y esparcimiento	49	50	50
Perfumería y farmacia	83	83	83
Otros	216	211	211
<b>Ciudad de Buenos Aires</b>	1.339	1.329	1.329
Indumentaria calzado y marroquinería	726	723	723
Ropa y accesorios deportivos	57	57	57
Amoblamientos, decoración y textiles para el hogar	96	98	98
Patio de comidas, alimentos y kioscos	215	210	210
Electrónicos, CD, electrodomésticos y computación	28	29	29
Juguetería	24	23	23
Librería y Papelería	22	22	22
Diversión y esparcimiento	24	24	24
Perfumería y Farmacia	55	55	55
Otros	92	88	88
<b>24 partidos de la prov. de Buenos Aires.</b>	1.333	1.359	1.359
Indumentaria calzado y marroquinería	642	651	651
Ropa y accesorios deportivos	100	106	106
Amoblamientos, decoración y textiles para el hogar	117	115	115
Patio de comidas, alimentos y kioscos	191	198	198
Electrónicos, CD, electrodomésticos y computación	65	69	69
Juguetería	25	26	26
Librería y papelería	16	17	17
Diversión y esparcimiento	25	26	26
Perfumería y farmacia	28	28	28
Otros	124	123	123

Teniendo en cuenta la composición por rubro del área bruta locativa total, se observa que la mayor participación corresponde al rubro Indumentaria (31%), seguido por Diversión (19,9%), Patio de comidas (13,3%), Otros (9,5%), Ropa deportiva (8,1%), Amoblamientos (7,6%) y Electrónicos (6%); en tanto que el resto no supera el 5%.

En Ciudad de Buenos Aires, los rubros que tienen mayor participación son Indumentaria (36,7%), Diversión (18,4%), Patio de comidas (12,2%), Otros (10%), Amoblamientos (6,3%) y Ropa deportiva (6,2%) , mientras que el resto no supera el 5%.

En 24 partidos de la provincia de Buenos Aires, los rubros que tienen mayor participación son Indumentaria (27,2%), Diversión (20,9%), Patio de comidas (14,1%), Ropa deportiva (9,4%), Otros (9,1%), Amoblamientos (8,5%) y Electrónicos (7,2%); en tanto que el resto no supera el 5%.

**Cuadro 10.** Área bruta locativa de los locales activos, por rubro, según jurisdicción

Grupos de artículos	Metros cuadrados		
	2013	2014	
	Febrero	Enero	Febrero
<b>Total del Gran Buenos Aires.</b>	508.581	521.479	521.479
Indumentaria calzado y marroquinería	160.932	161.817	161.817
Ropa y accesorios deportivos	40.999	42.219	42.219
Amoblamientos, decoración y textiles para el hogar	39.019	39.674	39.674
Patio de comidas, alimentos y kioscos	69.080	69.584	69.584
Electrónicos, CD, electrodomésticos y computación	34.563	31.470	31.470
Juguetería	7.060	7.211	7.211
Librería y papelería	6.516	6.857	6.857
Diversión y esparcimiento	95.468	103.685	103.685
Perfumería y farmacia	9.503	9.533	9.533
Otros	45.441	49.429	49.429
<b>Ciudad de Buenos Aires</b>	206.026	208.984	208.984
Indumentaria calzado y marroquinería	77.327	76.793	76.793
Ropa y accesorios deportivos	12.561	12.865	12.865
Amoblamientos, decoración y textiles para el hogar	12.316	13.087	13.087
Patio de comidas, alimentos y kioscos	25.406	25.435	25.435
Electrónicos, CD, electrodomésticos y computación	9.029	9.081	9.081
Juguetería	2.533	2.440	2.440
Librería y papelería	4.038	4.241	4.241
Diversión y esparcimiento	40.439	38.417	38.417
Perfumería y farmacia	5.673	5.740	5.740
Otros	16.704	20.885	20.885
<b>24 partidos de la prov. de Buenos Aires.</b>	302.555	312.495	312.495
Indumentaria calzado y marroquinería	83.605	85.024	85.024
Ropa y accesorios deportivos	28.438	29.354	29.354
Amoblamientos, decoración y textiles para el hogar	26.703	26.587	26.587
Patio de comidas, alimentos y kioscos	43.674	44.149	44.149
Electrónicos, CD, electrodomésticos y computación	25.534	22.389	22.389
Juguetería	4.527	4.771	4.771
Librería y papelería	2.478	2.616	2.616
Diversión y esparcimiento	55.029	65.268	65.268
Perfumería y farmacia	3.830	3.793	3.793
Otros	28.737	28.544	28.544



**Cuadro 11.** Ventas promedio por local activo<sup>1</sup> a precios corrientes, por rubro, según jurisdicción

Período	Total	Indumentaria, calzado y marroquinería	Ropa y accesorios deportivos	Amoblamiento, decoración y textiles para el hogar	Patio de comidas, kioscos y alimentos	Electrónicos, CD, electrodomésticos y computación	Juguetería	Librería y papelería	Diversión y esparcimiento	Perfumería y farmacia	Otros
en miles de \$											
<b>Total del Gran Buenos Aires</b>											
2013 Febrero	515,6	392,1	742,4	231,3	460,1	3183,7	321,3	687,4	1247,9	419,0	253,8
2014 Enero	726,6	587,7	727,4	265,3	586,4	4375,4	547,1	700,2	2143,0	682,1	400,7
Febrero	677,9	610,6	809,7	265,5	553,5	2918,2	454,4	712,2	1824,7	647,8	416,6
<b>Ciudad de Buenos Aires</b>											
2013 Febrero	465,1	389,9	753,9	297,9	418,0	2867,1	284,2	619,8	949,0	408,2	350,0
2014 Enero	628,9	509,1	835,5	363,4	566,8	4119,9	464,6	782,6	1449,4	643,5	544,6
Febrero	621,9	538,2	916,9	396,5	554,4	3255,6	372,5	790,5	1211,7	560,6	563,4
<b>24 partidos de la provincia de Buenos Aires</b>											
2013 Febrero	566,4	394,5	735,9	176,7	507,4	3320,0	356,9	760,4	1534,8	440,3	182,5
2014 Enero	822,1	675,1	669,2	181,6	607,2	4482,7	620,2	593,5	2783,2	757,8	297,8
Febrero	732,7	691,0	752,1	154,0	552,5	2776,4	526,9	610,9	2390,6	819,1	311,6

**Cuadro 12.** Ventas promedio por m<sup>2</sup> a precios corrientes, por rubro, según jurisdicción

Período	Total	Indumentaria, calzado y marroquinería	Ropa y accesorios deportivos	Amoblamiento, decoración y textiles para el hogar	Patio de comidas, kioscos y alimentos	Electrónicos, CD, electrodomésticos y computación	Juguetería	Librería y papelería	Diversión y esparcimiento	Perfumería y farmacia	Otros
en \$											
<b>Total del Gran Buenos Aires</b>											
2013 Febrero	2.709	3.333	2.843	1.263	2.704	8.566	2.230	4.009	640	3.660	1.207
2014 Enero	3.745	4.990	2.808	1.424	3.438	13.625	3.718	3.982	1.033	5.939	1.711
Febrero	3.494	5.184	3.126	1.426	3.245	9.087	3.088	4.051	880	5.640	1.778
<b>Ciudad de Buenos Aires</b>											
2013 Febrero	3.023	3.661	3.421	2.322	3.538	8.891	2.693	3.377	563	3.957	1.928
2014 Enero	3.999	4.793	3.702	2.722	4.680	13.157	4.379	4.060	905	6.166	2.295
Febrero	3.955	5.067	4.062	2.969	4.577	10.397	3.511	4.101	757	5.372	2.374
<b>24 partidos de la provincia de Buenos Aires</b>											
2013 Febrero	2.495	3.030	2.588	774	2.219	8.452	1.971	5.039	697	3.219	788
2014 Enero	3.575	5.169	2.417	785	2.723	13.815	3.380	3.857	1.109	5.594	1.283
Febrero	3.186	5.290	2.716	666	2.478	8.556	2.871	3.970	952	6.046	1.343

La concurrencia a las 188 salas cinematográficas en el mes de febrero de 2014 fue de 1.264.820 espectadores. En tanto, el promedio por sala fue 6.728 personas.

En Ciudad de Buenos Aires, la cantidad de salas ascendió a 60 y los espectadores sumaron 527.158, con una cantidad promedio de 8.786 personas por sala.

En 24 partidos de la provincia de Buenos Aires, la cantidad de salas ascendió a 128, los espectadores fueron 737.662 y el promedio de personas por sala fue 5.763.

**Cuadro 13.** Cantidad de salas cinematográficas, cantidad de espectadores y cantidad de espectadores por sala, por jurisdicción

Período		Cantidad de salas cinematográficas	Cantidad de espectadores	Cantidad promedio de espectadores por sala
<b>Total del Gran Buenos Aires</b>				
2013	Febrero	188	1.244.509	6.620
2014	Enero	188	1.724.039	9.170
	Febrero	188	1.264.820	6.728
<b>Ciudad de Buenos Aires</b>				
2013	Febrero	60	578.813	9.647
2014	Enero	60	731.161	12.186
	Febrero	60	527.158	8.786
<b>24 partidos de la provincia de Buenos Aires</b>				
2013	Febrero	128	665.696	5.201
2014	Enero	128	992.878	7.757
	Febrero	128	737.662	5.763

En el mes de Febrero de 2014, el total del personal dependiente de las administraciones de los centros de compras es de 1.166 personas.

**Cuadro 14.** Cantidad de personal ocupado de las administraciones de los Centros de Compras<sup>1</sup>.

Período		Total del Gran Buenos Aires	Ciudad de Buenos Aires	24 partidos de la provincia de Buenos Aires
<b>Total del Gran Buenos Aires</b>				
2013	Febrero	1.221	768	453
2014	Enero	1.177	735	442
	Febrero	1.166	728	438

<sup>1</sup> El personal ocupado que se presenta en este cuadro se refiere exclusivamente al personal que depende de las administraciones de los Centros de Compras.

Los ingresos obtenidos por la administración de los centros de compras sumaron \$209,2 millones, correspondiendo \$93,8 millones a Ciudad de Buenos Aires y \$115,5 millones a 24 partidos de la provincia de Buenos Aires.

**Cuadro 15.** Ingresos de las administraciones de los Centros de Compras, por jurisdicción

Período		Total del Gran Buenos Aires	Ciudad de Buenos Aires	24 partidos de la provincia de Buenos Aires
			en miles de \$	
<b>Total del Gran Buenos Aires</b>				
2013	Febrero	126.479	64.216	62.263
2014	Enero	212.356	93.324	119.032
	Febrero	209.223	93.766	115.457

## Síntesis metodológica

Los cálculos requeridos para los índices de este informe requieren deflataciones. Para tal fin, se construyeron índices de precios Laspeyres con ponderadores e índices del IPC dentro de cada Grupo de artículos. Un detalle con fórmulas aparece en [www.indec.gov.ar/Comercio y Servicios/Comercio/Centros de compras/Descripción de la Construcción de los índices](http://www.indec.gov.ar/Comercio%20y%20Servicios/Comercio/Centros%20de%20compras/Descripción%20de%20la%20Construcción%20de%20los%20índices).

### Cuadro 5

- **Cálculo del índice de precios implícitos.** El valor mensual surge como el cociente entre el índice de precios corrientes y el índice de precios constantes, ambos con base IV trimestre 2013.

### Cuadro 6

- **Cálculo de la serie a Precios Corrientes.** La serie utiliza como base la facturación promedio del IV trimestre de 2013.

- **Cálculo de la serie a Precios Constantes.** La serie se calcula dividiendo la facturación de cada mes a precios promedio del IV trimestre de 2013 por la facturación del período base.

### Acerca de la desestacionalización del Índice de Centros de Compras

Tal como se mencionó en la página 5, dado que hasta el mes de diciembre de 2013 los índices de centros de compras eran construidos a partir de ponderadores y deflatores provenientes del IPC-GBA base abril 2008=100 y que a partir del presente comunicado estas ponderaciones y deflatores surgen del IPCNU base IV trimestre 2013=100, aparece una inevitable discontinuidad en la serie, que se deriva de la no comparabilidad entre los índices de precios mencionados, que impide el empalme de la misma.

Esto hace que la serie de Índices de Centros de Compras desestacionalizada se vea discontinuada ya que son necesarios 5 años de datos mensuales para la desestacionalización de series económicas.

#### Signos convencionales

- \* Dato provisorio
- ... Dato no disponible a la fecha de presentación de los resultados
- /// Dato que no corresponde presentar debido a la naturaleza de las cosas
- Dato igual a cero
- s Dato resguardado por el secreto estadístico