



Buenos Aires, 29 de mayo de 2008

Encuesta de Centros de Compras

Abril 2008

En el mes de abril de 2008, la Encuesta de Centros de Compras (Shopping Centers) relevó 32 centros de compras. De ellos, 17 se encuentran ubicados en la Ciudad de Buenos Aires y los 15 restantes, en el conurbano bonaerense.

Ventas a precios constantes desestacionalizadas:

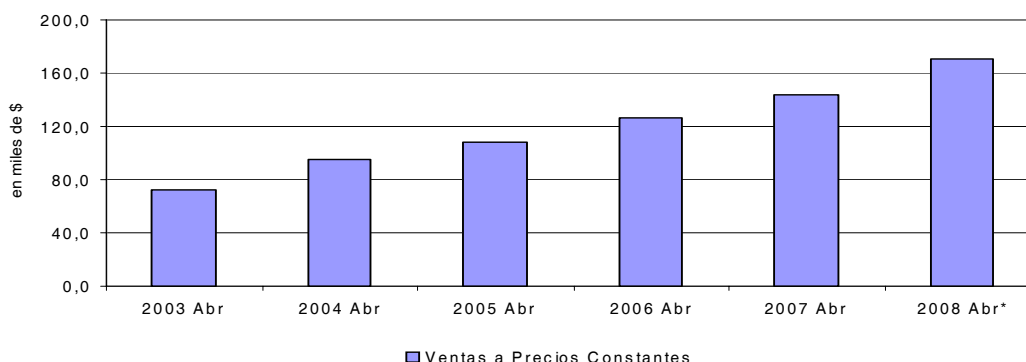
En el mes de abril de 2008, las ventas desestacionalizadas a precios constantes se incrementaron 4,8% respecto a marzo del mismo año y 26,1% en relación a igual mes del año 2007.

Por su parte, la tendencia ciclo de la serie presentó una variación positiva de 1,4% respecto al mes anterior.

Cuadro 1. Ventas a precios constantes

Período	Variación porcentual		
	Período anterior		Igual período año anterior
	Desestacionalizada	Tendencia ciclo	Desestacionalizada
2007 Abr	0,4	2,1	17,7
2008 Mar	3,0	1,6	20,7
Abr*	4,8	1,4	26,1

Gráfico 1. Evolución mensual de las series de ventas a precios constantes



Ventas a precios corrientes con estacionalidad:

Las ventas a precios corrientes en abril de 2008 alcanzaron los 572,3 millones de pesos, lo que significa un aumento del 17,8% respecto al mismo mes del año anterior.

La variación interanual de las ventas del primer cuatrimestre de 2008, registró un incremento del 26,8% respecto a igual período del año anterior.

Cuadro 2. Evolución de las ventas a precios corrientes, variaciones porcentuales

Período	Ventas a precios corrientes	Período anterior	Variación porcentual	
			Igual período año anterior	Del acumulado desde enero hasta cada mes del año respecto a igual período año anterior
2006	4.752,2	24,6	///	///
2007	6.089,5	28,1	///	///
2007 Abr	485,8	9,5	25,1	26,1
2008 Mar	580,4	29,0	30,8	30,6
Abr*	572,3	-1,4	17,8	26,8

Serie de ventas a precios corrientes sin desestacionalizar
Análisis de los resultados de marzo de 2008

En el mes de marzo de 2008, las ventas totales de los 32 centros de compras ubicados en la Ciudad de Buenos Aires y en los 24 partidos de la provincia de Buenos Aires alcanzaron los \$ 580,4 millones. Esto representa un incremento del 30,8% respecto al mismo mes del año anterior. La variación interanual de las ventas del primer trimestre de 2008 registró un aumento de 30,6% respecto a igual período del año anterior.

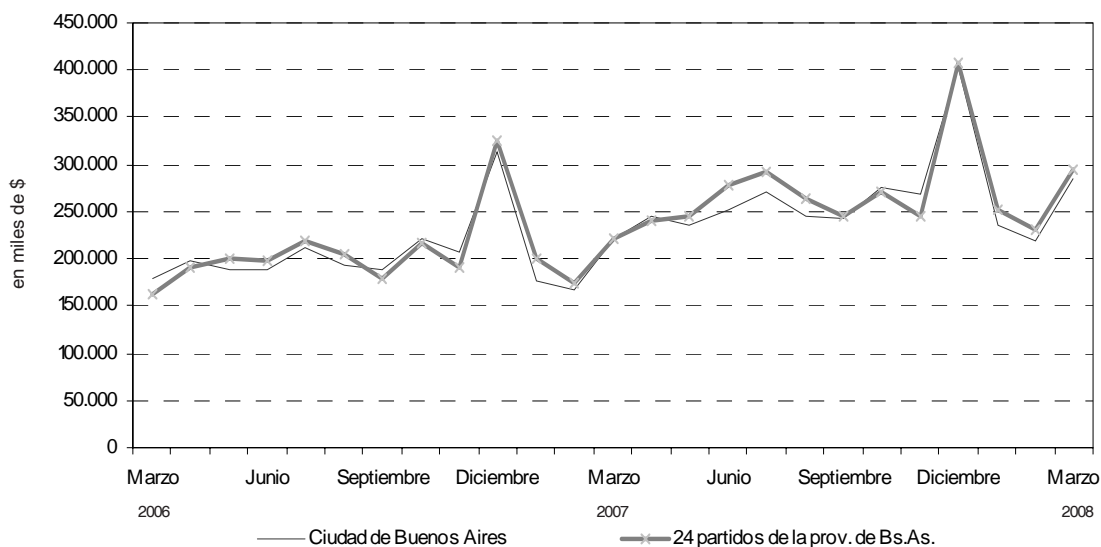
En la Ciudad de Buenos Aires, las ventas del primer trimestre de 2008 se incrementaron un 30,7% respecto a igual trimestre del año 2007.

En los 24 partidos de la provincia de Buenos Aires, las ventas del primer trimestre de 2008 aumentaron un 30,5% respecto a igual trimestre de 2007.

Cuadro 3. Evolución de las ventas a precios corrientes, por jurisdicción, variaciones porcentuales

Jurisdicción	Ventas a precios corrientes en miles de pesos			Variación porcentual		
	2007		2008	Período anterior	Igual período año anterior	Del acumulado desde enero hasta cada mes del año respecto a igual período año anterior
	Marzo	Febrero	Marzo			
Total del Gran Bs.As.	443.826	449.936	580.385	29,0	30,8	30,6
Ciudad de Buenos Aires	222.454	220.012	285.131	29,6	28,2	30,7
24 partidos de la prov. de Bs.As.	221.372	229.924	295.254	28,4	33,4	30,5

Gráfico 2. Evolución mensual de las ventas totales a precios corrientes por jurisdicción



Nota: Por razones operativas no se incluye la actividad de los « stands » y góndolas.

No se consideran las ventas de los supermercados ubicados en los Centros de Compras por cuanto su actividad se releva en la Encuesta de Supermercados del INDEC.

Los totales por suma pueden no coincidir por los redondeos en las cifras parciales.

Los locales activos con volumen de ventas disponible son aquellos que proporcionan a la administración central del Centro de Compras, o en su defecto al INDEC directamente, la información referida al monto total de las ventas correspondientes al mes de referencia.

El área bruta locativa comprende el total del área diseñada para ocupación del locatario.

Si se comparan las ventas totales a precios corrientes de marzo de 2008 con las del mismo mes del año anterior, se observan aumentos en todos los rubros, siendo el más significativo Patio de comidas (52%) y, en segundo lugar, Diversión y esparcimiento (41,8%).

Considerando la variación de marzo de 2008 respecto a febrero, a excepción de Diversión, el resto de los rubros registra variaciones positivas.

En la Ciudad de Buenos Aires, el rubro que registra la variación más alta respecto a igual período del año anterior es Diversión y esparcimiento (63%) y, en segundo lugar, Patio de comidas (52%).

En los 24 partidos de la provincia de Buenos Aires, la mayor variación respecto a marzo de 2007 corresponde a Amoblamiento (61,9%).

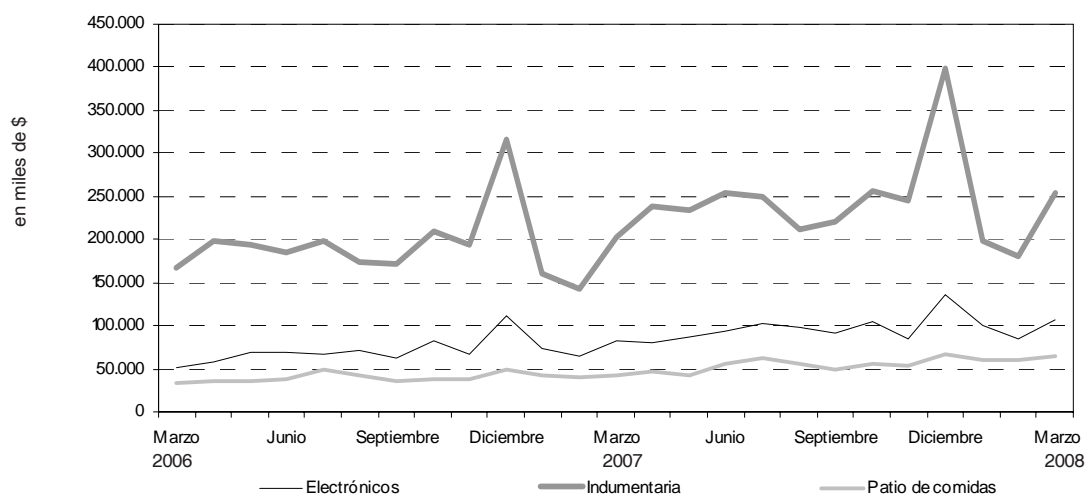
Cuadro 4. Evolución de las ventas a precios corrientes, por rubros, según jurisdicción. Variaciones porcentuales

Grupos de artículos	Ventas a precios corrientes en miles de pesos			Variación porcentual		
	2007	2008		Período anterior	Igual período año anterior	Del acumulado desde enero hasta cada mes del año respecto a igual período año anterior
	Marzo	Febrero	Marzo			
Total del Gran Bs.As.	443.826	449.936	580.385	29,0	30,8	30,6
Indumentaria calzado y marroquinería	201.621	181.105	253.638	40,1	25,8	25,6
Ropa y accesorios deportivos	33.702	33.558	45.308	35,0	34,4	34,4
Amoblamiento, decoración y textiles para el hogar	25.027	25.855	34.470	33,3	37,7	32,6
Patio de comidas, alimentos y kioscos	42.772	59.149	65.003	9,9	52,0	48,5
Electrónicos, CD, electrodomésticos y computación	81.860	85.244	108.036	26,7	32,0	33,1
Juguetería	4.736	4.919	5.898	19,9	24,5	20,7
Librería y papelería	7.697	7.606	8.644	13,6	12,3	18,4
Diversión y esparcimiento	12.974	19.157	18.398	-4,0	41,8	45,7
Perfumería y farmacia	11.840	13.453	15.385	14,4	29,9	31,4
Otros	21.597	19.890	25.605	28,7	18,6	14,7
Ciudad de Buenos Aires	222.454	220.012	285.131	29,6	28,2	30,7
Indumentaria calzado y marroquinería	119.343	105.478	150.144	42,3	25,8	26,3
Ropa y accesorios deportivos	12.769	13.037	17.364	33,2	36,0	38,3
Amoblamiento, decoración y textiles para el hogar	13.607	12.573	15.984	27,1	17,5	21,4
Patio de comidas, alimentos y kioscos	22.030	30.184	33.486	10,9	52,0	54,8
Electrónicos, CD, electrodomésticos y computación	26.713	26.340	33.621	27,6	25,9	29,3
Juguetería	2.186	1.946	2.535	30,3	16,0	17,6
Librería y papelería	4.523	4.657	5.041	8,2	11,5	22,8
Diversión y esparcimiento	4.313	7.069	7.029	-0,6	63,0	55,6
Perfumería y farmacia	8.182	9.411	10.205	8,4	24,7	37,4
Otros	8.788	9.317	9.722	4,3	10,6	16,9
24 partidos de la prov. de Bs.As.	221.372	229.924	295.254	28,4	33,4	30,5
Indumentaria calzado y marroquinería	82.278	75.627	103.494	36,8	25,8	24,6
Ropa y accesorios deportivos	20.933	20.521	27.944	36,2	33,5	32,1
Amoblamiento, decoración y textiles para el hogar	11.420	13.282	18.486	39,2	61,9	45,1
Patio de comidas, alimentos y kioscos	20.742	28.965	31.517	8,8	51,9	42,3
Electrónicos, CD, electrodomésticos y computación	55.147	58.904	74.415	26,3	34,9	34,9
Juguetería	2.550	2.973	3.363	13,1	31,9	23,0
Librería y papelería	3.174	2.949	3.603	22,2	13,5	12,2
Diversión y esparcimiento	8.661	12.088	11.369	-5,9	31,3	40,6
Perfumería y farmacia	3.658	4.042	5.180	28,2	41,6	20,5
Otros	12.809	10.573	15.883	50,2	24,0	13,2

Cuadro 5. Composición porcentual de las ventas a precios corrientes por rubro, según jurisdicción

Grupos de artículos	Composición porcentual de las ventas		
	2007	2008	
	Marzo	Febrero	Marzo
Total del Gran Bs.As.	100,0	100,0	100,0
Indumentaria calzado y marroquinería	45,4	40,3	43,7
Ropa y accesorios deportivos	7,6	7,5	7,8
Amoblamientos, decoración y textiles para el hogar	5,6	5,7	5,9
Patio de comidas, alimentos y kioscos	9,6	13,1	11,2
Electrónicos, CD, electrodomésticos y computación	18,4	18,9	18,6
Juguetería	1,1	1,1	1,0
Librería y papelería	1,7	1,7	1,5
Diversión y esparcimiento	2,9	4,3	3,2
Perfumería y farmacia	2,7	3,0	2,7
Otros	4,9	4,4	4,4
Ciudad de Buenos Aires	100,0	100,0	100,0
Indumentaria calzado y marroquinería	53,6	47,9	52,7
Ropa y accesorios deportivos	5,7	5,9	6,1
Amoblamientos, decoración y textiles para el hogar	6,1	5,7	5,6
Patio de comidas, alimentos y kioscos	9,9	13,7	11,7
Electrónicos, CD, electrodomésticos y computación	12,0	12,0	11,8
Juguetería	1,0	0,9	0,9
Librería y papelería	2,0	2,1	1,8
Diversión y esparcimiento	1,9	3,2	2,5
Perfumería y farmacia	3,7	4,3	3,6
Otros	4,0	4,2	3,4
24 partidos de la prov. de Bs.As.	100,0	100,0	100,0
Indumentaria calzado y marroquinería	37,2	32,9	35,1
Ropa y accesorios deportivos	9,5	8,9	9,5
Amoblamientos, decoración y textiles para el hogar	5,2	5,8	6,3
Patio de comidas, alimentos y kioscos	9,4	12,6	10,7
Electrónicos, CD, electrodomésticos y computación	24,9	25,6	25,2
Juguetería	1,2	1,3	1,1
Librería y papelería	1,4	1,3	1,2
Diversión y esparcimiento	3,9	5,3	3,9
Perfumería y farmacia	1,7	1,8	1,8
Otros	5,8	4,6	5,4

Gráfico 3. Evolución de las ventas a precios corrientes de los principales rubros



Cuadro 6. Evolución de los índices de precios implícitos de la Encuesta de Centros de compras, índice base 2004=100

	2005	2006	2007	2008
	111,6	125,2	134,1	
Enero	104,4	115,4	129,1	135,1
Febrero	103,3	114,5	128,5	134,0
Marzo	108,2	119,6	132,8	134,4
Abril	111,1	124,3	135,9	135,0*
Mayo	111,7	126,7	136,9	
Junio	111,8	126,2	137,1	
Julio	109,3	123,8	134,1	
Agosto	109,4	123,8	132,0	
Septiembre	112,5	128,3	133,2	
Octubre	115,6	130,0	133,5	
Noviembre	117,2	131,1	135,9	
Diciembre	117,6	131,6	136,5	

Cuadro 7. Variaciones interanuales de los índices de precios implícitos de la Encuesta de Centros de compras

	2005	2006	2007	2008
		%		
	11,6	12,2	7,1	
Enero	12,7	10,5	11,9	4,6
Febrero	12,6	10,8	12,2	4,3
Marzo	11,9	10,5	11,0	1,2
Abril	12,9	11,9	9,3	-0,7*
Mayo	11,8	13,4	8,1	
Junio	11,4	12,9	8,7	
Julio	11,0	13,3	8,3	
Agosto	10,2	13,2	6,6	
Septiembre	10,1	14,0	3,8	
Octubre	11,5	12,5	2,6	
Noviembre	12,3	11,9	3,7	
Diciembre	11,4	11,9	3,7	

La variación del Índice de Precios Implícitos de la Encuesta de Centros de Compras surge de ponderar la variación de los precios relevados en el Índice de Precios al Consumidor por el peso de los diferentes productos que integran los distintos rubros relevados en el período base.

Cuadro 8. Ventas de Centros de Compras. Series a precios corrientes, a precios constantes, desestacionalizada a precios constantes y tendencia y sus variaciones, índices base 2004=100

Período	Precios Corrientes			Precios Constantes			Desestacionalizada Precios Constantes			Tendencia Cíclo			
	Serie	Variaciones porcentuales		Serie	Variaciones porcentuales		Serie	Variaciones porcentuales		Serie	Variaciones porcentuales		
		Mensual	Interanual		Mensual	Interanual		Mensual	Interanual		Mensual	Interanual	
2005													
Abr	120,5	10,1	28,2	108,5	7,2	13,6	114,2	7,6	14,4	113,0	1,2	1,2	1,2
May	119,7	-0,7	20,3	107,2	-1,2	7,6	113,7	-0,4	11,2	114,4	1,2	1,2	1,2
Jun	128,0	6,9	23,7	114,5	6,8	11,1	115,6	1,6	12,4	115,9	1,3	1,3	1,3
Jul	148,7	16,2	34,9	136,1	18,9	21,6	117,9	2,0	17,4	117,5	1,4	1,4	1,4
Ago	123,6	-16,9	26,9	113,0	-17,0	15,2	117,5	-0,3	18,0	119,1	1,4	1,4	1,4
Sep	117,3	-5,1	28,5	104,3	-7,7	16,8	120,8	2,8	16,2	120,9	1,5	1,5	1,5
Oct	146,2	24,6	27,9	126,5	21,3	14,8	120,7	-0,1	16,7	122,5	1,3	1,3	1,3
Nov	139,1	-4,8	36,5	118,7	-6,2	21,6	127,0	5,2	18,7	123,8	1,1	1,1	1,1
Dic	201,4	44,7	25,9	171,3	44,3	13,1	125,1	-1,5	13,1	124,8	0,8	0,8	0,8
2006													
Ene	122,5	-39,2	23,6	106,2	-38,0	11,9	127,2	1,7	15,1	125,3	0,5	0,5	0,5
Feb	109,8	-10,4	29,5	95,9	-9,7	16,8	127,0	-0,1	17,5	125,6	0,2	0,2	0,2
Mar	137,7	25,5	25,8	115,1	20,0	13,7	124,9	-1,7	17,7	125,6	0,0	0,0	0,0
Abr	156,6	13,7	30,0	126,0	9,5	16,1	123,4	-1,2	8,1	125,6	0,0	0,0	0,0
May	157,1	0,3	31,2	124,0	-1,6	15,7	128,6	4,2	13,1	125,8	0,1	0,1	0,1
Jun	155,5	-1,0	21,5	123,2	-0,6	7,6	124,7	-3,1	7,9	126,2	0,3	0,3	0,3
Jul	174,1	12,0	17,1	140,7	14,2	3,4	124,8	0,1	5,9	126,8	0,5	0,5	0,5
Ago	160,0	-8,1	29,4	129,2	-8,2	14,3	134,4	7,7	14,4	127,8	0,8	0,8	0,8
Sep	148,7	-7,1	26,8	115,9	-10,3	11,1	129,3	-3,8	7,0	129,1	1,0	1,0	1,0
Oct	176,1	18,4	20,5	135,4	16,8	7,0	132,4	2,4	9,7	130,7	1,3	1,3	1,3
Nov	160,7	-8,8	15,5	122,6	-9,5	3,3	131,8	-0,5	3,8	132,7	1,5	1,5	1,5
Dic	257,4	60,2	27,8	195,7	59,6	14,2	132,0	0,1	5,5	134,9	1,7	1,7	1,7
2007													
Ene	151,7	-41,1	23,8	117,5	-40,0	10,6	137,1	3,9	7,8	137,4	1,8	1,8	1,8
Feb	137,8	-9,2	25,5	107,1	-8,9	11,7	142,4	3,8	12,1	140,1	2,0	2,0	2,0
Mar	179,0	29,9	29,9	134,7	25,8	17,0	144,8	1,7	16,0	143,0	2,1	2,1	2,1
Abr	195,9	9,5	25,1	144,1	7,0	14,4	145,3	0,4	17,7	145,9	2,1	2,1	2,1
May	193,7	-1,1	23,3	141,5	-1,8	14,1	147,3	1,4	14,5	149,0	2,1	2,1	2,1
Jun	213,4	10,1	37,2	155,6	10,0	26,3	152,3	3,3	22,1	152,0	2,0	2,0	2,0
Jul	227,5	6,6	30,7	169,7	9,1	20,6	155,4	2,1	24,5	155,0	2,0	2,0	2,0
Ago	205,4	-9,7	28,4	155,6	-8,3	20,4	158,9	2,2	18,2	157,9	1,9	1,9	1,9
Sep	196,5	-4,3	32,2	147,6	-5,1	27,4	160,8	1,2	24,4	160,6	1,7	1,7	1,7
Oct	220,2	12,1	25,1	165,0	11,8	21,9	164,3	2,2	24,1	163,2	1,6	1,6	1,6
Nov	207,1	-6,0	28,9	152,4	-7,6	24,3	163,7	-0,3	24,3	165,8	1,6	1,6	1,6
Dic	327,3	58,0	27,1	239,7	57,3	22,5	166,5	1,7	26,2	168,4	1,6	1,6	1,6
2008													
Ene	196,3	-40,0	29,4	145,4	-39,3	23,7	170,4	2,4	24,3	171,1	1,6	1,6	1,6
Feb	181,4	-7,6	31,7	135,4	-6,9	26,4	169,8	-0,4	19,3	173,9	1,6	1,6	1,6
Mar	234,0	29,0	30,8	174,1	28,6	29,3	174,8	3,0	20,7	176,6	1,6	1,6	1,6
Abr*	230,8	-1,4	17,8	171,0	-1,8	18,7	183,3	4,8	26,1	179,1	1,4	1,4	1,4

Gráfico 4. Precios, variación porcentual respecto a igual período del año anterior

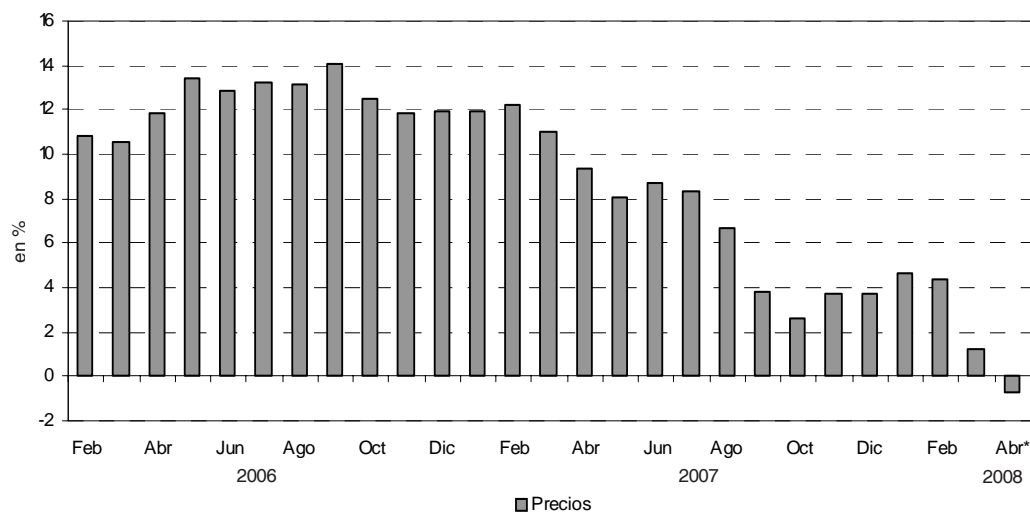
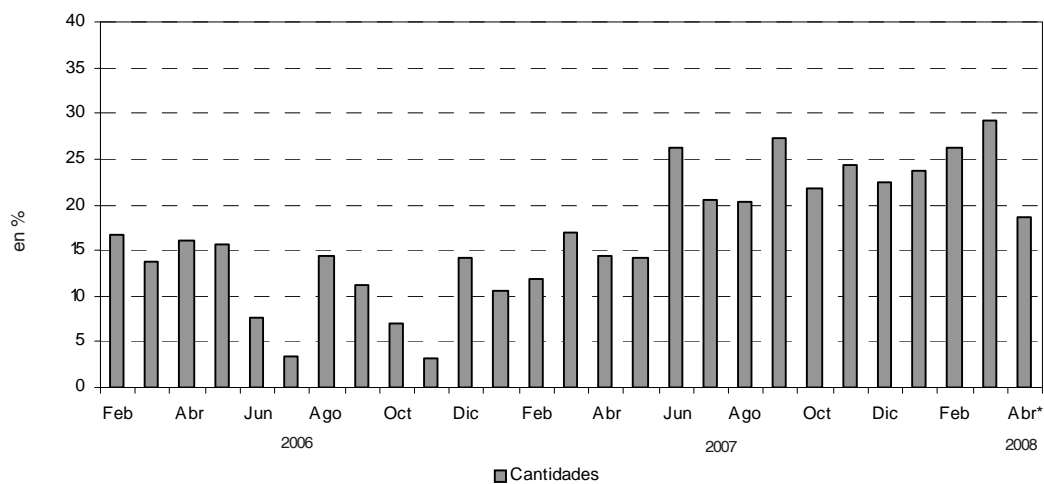


Gráfico 5. Cantidades, variación porcentual respecto a igual período del año anterior



En el mes de marzo de 2008, la Encuesta de Centros de Compras (Shopping Centers) relevó 32 centros de compras. De ellos, 17 se encuentran ubicados en la Ciudad de Buenos Aires y los 15 restantes, en los 24 partidos de la provincia de Buenos Aires.

En la Ciudad de Buenos Aires, 12 de los 17 centros de compras tienen menos de 100 locales y los 5 restantes, más de 100 locales.

En los 24 partidos de la provincia de Buenos Aires, 10 de los 15 centros de compras tienen menos de 100 locales y los 5 restantes, más de 100 locales.

Cuadro 9. Cantidad de Centros de Compras por jurisdicción y tamaño

Período	Total	Cantidad de locales		Total	Ciudad de Buenos Aires		Total	24 partidos de la provincia de Buenos Aires	
		Más de 100	Hasta 100		Más de 100	Hasta 100		Más de 100	Hasta 100
2007 Marzo	31	10	21	16	5	11	15	5	10
2008 Febrero	32	10	22	17	5	12	15	5	10
Marzo	32	10	22	17	5	12	15	5	10

En estos Centros de compras, en el mes de marzo de 2008 se encuentran ubicados 2.572 locales, de los cuales el 91,1% están en actividad e informan ventas, mientras que el 2,6% corresponde al rubro Otros (estudios jurídicos, consultorios médicos, etc.) y el 6,3% permanece inactivo ya sea porque están disponibles para alquilar o porque los están reformando.

Una situación similar se observa al analizar el área bruta locativa. En efecto, de un total de 462,7 miles de m², están en condición de activos con volumen de ventas disponibles el 91,3%, el 2,7% restante corresponde al rubro Otros, en tanto que el 6% está inactivo especialmente por reformas o por destinarse a alquiler.

Cuadro 10. Condición de actividad de los locales y de su correspondiente área bruta locativa

Período	Todos los locales	Locales activos			Locales inactivos			
		Total	Con volumen de ventas disponibles	Otros	Total	Disponibles para alquilar	En reforma	Otros motivos
Locales								
2007 Marzo	2.473	2.311	2.259	52	162	152	7	3
2008 Febrero	2.573	2.418	2.354	64	155	128	17	10
Marzo	2.572	2.411	2.343	68	161	133	18	10
Area Bruta Locativa								
2007 Marzo	450.448	429.462	417.354	12.108	20.986	20.384	460	142
2008 Febrero	462.295	436.414	424.173	12.241	25.881	22.946	1.655	1.280
Marzo	462.676	435.073	422.349	12.724	27.603	24.514	1.809	1.280

Teniendo en cuenta que el grueso de la ocupación que generan los Centros de Compras corresponde a los locales comerciales y actividades tercerizadas, se realizó en julio de 2007 un relevamiento de la cantidad de personas ocupadas.

Los resultados obtenidos pueden observarse en el cuadro que se presenta a continuación.

La ocupación global de los centros de compras se distribuye en locales comerciales (85,9%), administrativos (3,4%), tareas de vigilancia (4,6%), tareas de limpieza (5,2%) y otras tareas (0,9%).

Cuadro 10. Condición de actividad de los locales y de su correspondiente área bruta locativa

Locales activos	Total	Administrativos	Locales comerciales	Vigilancia	Limpieza	Otros
Total	20.436	700	17.556	939	1.054	187
Ciudad de Buenos Aires	9.437	433	7.776	454	630	144
24 partidos de la prov. de Buenos Aires	10.999	267	9.780	485	424	43

En términos de cantidad total de locales, el rubro que tiene la mayor participación corresponde a Indumentaria (48,5%), Patio de comidas (16,2%), Otros (9,6%) y Amoblamientos (9,3%), mientras que el resto no supera el 5%.

En la Ciudad de Buenos Aires, los rubros que tienen mayor participación son Indumentaria (52,3%), Patio de comidas (16,1%), Otros (8,2%) y Amoblamientos (7,6%); el resto no supera el 5%.

En los 24 partidos de la provincia de Buenos Aires, los rubros que tienen mayor participación son Indumentaria (44,6%), Patio de comidas (16,3%), Amoblamientos (11,1%), Otros (10,9%) y Ropa deportiva (5,2%); el resto no supera el 5%.

La cantidad de locales activos en marzo de 2008 se incrementó con respecto a marzo de 2007 un 3,7%.

Cuadro 12. Cantidad de locales activos por rubro según jurisdicción

Grupos de artículos	Cantidad de locales activos		
	2007	2008	
	Marzo	Febrero	Marzo
Total del Gran Bs.As.	2.259	2.354	2.343
Indumentaria calzado y marroquinería	1.102	1.142	1.136
Ropa y accesorios deportivos	103	103	101
Amoblamientos, decoración y textiles para el hogar	170	219	219
Patio de comidas, alimentos y kioscos	357	378	380
Electrónicos, CD, electrodomésticos y computación	71	80	81
Juguetería	34	38	37
Librería y papelería	42	40	41
Diversión y esparcimiento	67	51	49
Perfumería y farmacia	77	74	75
Otros	236	229	224
Ciudad de Buenos Aires	1.158	1.181	1.180
Indumentaria calzado y marroquinería	601	617	617
Ropa y accesorios deportivos	41	42	41
Amoblamientos, decoración y textiles para el hogar	91	90	90
Patio de comidas, alimentos y kioscos	173	189	190
Electrónicos, CD, electrodomésticos y computación	30	34	34
Juguetería	17	18	17
Librería y papelería	22	22	23
Diversión y esparcimiento	28	22	22
Perfumería y farmacia	52	49	49
Otros	103	98	97
24 partidos de la prov. de Bs.As.	994	1.173	1.163
Indumentaria calzado y marroquinería	511	525	519
Ropa y accesorios deportivos	34	61	60
Amoblamientos, decoración y textiles para el hogar	53	129	129
Patio de comidas, alimentos y kioscos	165	189	190
Electrónicos, CD, electrodomésticos y computación	30	46	47
Juguetería	18	20	20
Librería y papelería	24	18	18
Diversión y esparcimiento	21	29	27
Perfumería y farmacia	22	25	26
Otros	116	131	127

Teniendo en cuenta la composición por rubro del área bruta locativa total, se observa que la mayor participación corresponde al rubro Indumentaria (28%), seguido por Diversión (23,9%), Patio de comidas (14,1%), Amoblamientos (9,9%), Otros (6,6%), Electrónicos (6,5%) y Ropa deportiva (5,7%), mientras que el resto no supera el 5%.

En la Ciudad de Buenos Aires, los rubros que tienen mayor participación son Indumentaria (33,8%), Diversión (20,7%), Patio de comidas (14,7%), Amoblamientos (6,5%), Otros (6,4%), Electrónicos (5,9%) y Ropa deportiva (5,1%), mientras que el resto no supera el 5%.

En los 24 partidos de la provincia de Buenos Aires, los rubros que tienen mayor participación son Diversión (26%), Indumentaria (24,1%), Patio de comidas (13,7%), Amoblamientos (12,2%), Otros y Electrónicos (6,8%) y Ropa deportiva (6,1%), en tanto que el resto no supera el 5%.

El área bruta locativa de marzo de 2008 con respecto a marzo 2007 se incrementó un 1,2%.

Cuadro 13. Area bruta locativa de los locales activos, por rubro, según jurisdicción

Grupos de artículos	Metros cuadrados		
	2007	2008	
	Marzo	Febrero	Marzo
Total del Gran Bs.As.	417.354	424.173	422.349
Indumentaria calzado y marroquinería	112.346	118.697	118.268
Ropa y accesorios deportivos	22.600	24.177	24.003
Amoblamientos, decoración y textiles para el hogar	40.103	42.009	41.770
Patio de comidas, alimentos y kioscos	48.507	59.423	59.560
Electrónicos, CD, electrodomésticos y computación	25.501	27.250	27.292
Juguetería	6.437	6.935	6.843
Librería y papelería	7.414	7.542	7.306
Diversión y esparcimiento	123.983	101.331	100.733
Perfumería y farmacia	7.948	8.419	8.676
Otros	22.515	28.390	27.898
Ciudad de Buenos Aires	164.649	171.059	170.501
Indumentaria calzado y marroquinería	54.829	57.654	57.623
Ropa y accesorios deportivos	8.182	8.715	8.659
Amoblamientos, decoración y textiles para el hogar	12.423	11.242	11.161
Patio de comidas, alimentos y kioscos	21.356	25.017	25.076
Electrónicos, CD, electrodomésticos y computación	9.284	10.046	10.046
Juguetería	1.833	1.990	1.898
Librería y papelería	4.515	4.747	4.431
Diversión y esparcimiento	36.453	35.366	35.366
Perfumería y farmacia	4.831	5.322	5.353
Otros	10.943	10.960	10.888
24 partidos de la prov. de Bs.As.	252.705	253.114	251.848
Indumentaria calzado y marroquinería	57.517	61.043	60.645
Ropa y accesorios deportivos	14.418	15.462	15.344
Amoblamientos, decoración y textiles para el hogar	27.680	30.767	30.609
Patio de comidas, alimentos y kioscos	27.151	34.406	34.484
Electrónicos, CD, electrodomésticos y computación	16.217	17.204	17.246
Juguetería	4.604	4.945	4.945
Librería y papelería	2.899	2.795	2.875
Diversión y esparcimiento	87.530	65.965	65.367
Perfumería y farmacia	3.117	3.097	3.323
Otros	11.572	17.430	17.010

Cuadro 14. Ventas promedio por local activo¹ a precios corrientes, por rubro, según jurisdicción

Período	Total	Indumentaria, calzado y marroquinería	Ropa y accesorios deportivos	Amoblamiento, decoración y textiles para el hogar	Patio de comodidades y kioscos	Electrónicos, CD, electrodomésticos y computación	Juguetería	Librería y papelería	Diversión y esparcimiento	Perfumería y farmacia	Otros
en miles de \$											
Total del Gran Buenos Aires											
2007 Marzo	196,5	183,0	327,2	147,2	119,8	1.153,0	139,3	183,3	193,6	153,8	91,5
2008 Febrero	191,1	158,6	325,8	118,1	156,5	1.065,6	129,4	190,2	375,6	181,8	86,9
Marzo	247,7	223,3	448,6	157,4	171,1	1.333,8	159,4	210,8	375,5	205,1	114,3
Ciudad de Buenos Aires											
2007 Marzo	192,1	198,6	311,4	149,5	127,3	890,4	128,6	205,6	154,0	157,3	85,3
2008 Febrero	186,3	171,0	310,4	139,7	159,7	774,7	108,1	211,7	321,3	192,1	95,1
Marzo	241,6	243,3	423,5	177,6	176,2	988,9	149,1	219,2	319,5	208,3	100,2
24 partidos de la provincia de Buenos Aires											
2007 Marzo	201,1	164,2	337,6	144,6	112,7	1.345,0	150,0	158,7	222,1	146,3	96,3
2008 Febrero	196,0	144,1	336,4	103,0	153,3	1.280,5	148,7	163,8	416,8	161,7	80,7
Marzo	253,9	199,4	465,7	143,3	165,9	1.583,3	168,2	200,2	421,1	199,2	125,1

Cuadro 15. Ventas promedio por m² a precios corrientes, por rubro, según jurisdicción

Período	Total	Indumentaria, calzado y marroquinería	Ropa y accesorios deportivos	Amoblamiento, decoración y textiles para el hogar	Patio de comodidades y kioscos	Electrónicos, CD, electrodomésticos y computación	Juguetería	Librería y papelería	Diversión y esparcimiento	Perfumería y farmacia	Otros
en \$											
Total del Gran Buenos Aires											
2007 Marzo	1063	1795	1491	624	882	3210	736	1038	105	1490	959
2008 Febrero	1061	1526	1388	615	995	3128	709	1008	189	1598	701
Marzo	1374	2145	1888	825	1091	3959	862	1183	183	1773	918
Ciudad de Buenos Aires											
2007 Marzo	1.351	2.177	1.561	1.095	1.032	2.877	1.193	1.002	118	1.694	803
2008 Febrero	1.286	1.830	1.496	1.118	1.207	2.622	978	981	200	1.768	850
Marzo	1.672	2.606	2.005	1.432	1.335	3.347	1.336	1.138	199	1.906	893
24 partidos de la provincia de Buenos Aires											
2007 Marzo	876	1.026	1.008	348	737	2.701	491	909	98	1.027	884
2008 Febrero	908	1.239	1.327	432	842	3.424	601	1.055	183	1.305	607
Marzo	1.172	1.707	1.821	604	914	4.315	680	1.253	174	1.559	934

La concurrencia a las 171 salas cinematográficas en el mes de marzo de 2008 fue de 1.014.519 espectadores, en tanto que el promedio por sala fue de 5.933 personas.

En la Ciudad de Buenos Aires, la cantidad de salas asciende a 58 y los espectadores alcanzaron las 464.744 personas con una cantidad promedio de 8.013 por sala.

En los 24 partidos de la provincia de Buenos Aires, la cantidad de salas asciende a 113, los espectadores fueron 549.775 y el promedio de personas por sala fue de 4.865.

Cuadro 16. Cantidad de salas cinematográficas, cantidad de espectadores y cantidad de espectadores por sala, por jurisdicción

Período	Cantidad de salas cinematográficas	Cantidad de espectadores	Cantidad promedio de espectadores por sala
Total del Gran Buenos Aires			
2007 Marzo	152	795.858	5.236
2008 Febrero	171	1.066.604	6.237
Marzo	171	1.014.519	5.933
Ciudad de Buenos Aires			
2007 Marzo	39	329.066	8.438
2008 Febrero	58	466.251	8.039
Marzo	58	464.744	8.013
24 partidos de la provincia de Buenos Aires			
2007 Marzo	113	466.792	4.131
2008 Febrero	113	600.353	5.313
Marzo	113	549.775	4.865

El personal ocupado total en el mes de marzo de 2008 alcanzó las 1.152 personas.

Cuadro 17. Cantidad de personal ocupado de las administraciones de los Centros de Compras¹.

Período	Total del Gran Buenos Aires	Ciudad de Buenos Aires	24 partidos de la provincia de Buenos Aires
Total del Gran Buenos Aires			
2007 Marzo	1.218	748	470
2008 Febrero	1.169	744	425
Marzo	1.152	733	419

¹ El personal ocupado que se presenta en este cuadro se refiere exclusivamente al personal que depende de las administraciones de los Centros de Compras.

Los ingresos obtenidos por la administración de los Centros de Compras alcanzaron los \$46,2 millones, correspondiendo \$25,2 millones de pesos a la Ciudad de Buenos Aires y \$21 millones a los 24 partidos de la provincia de Buenos Aires.

Si se los compara con marzo de 2007, se observa una variación positiva del 19,2%.

Cuadro 18. Ingresos de las administraciones de los Centros de Compras, por jurisdicción

Período	Total del Gran Buenos Aires	Ciudad de Buenos Aires	24 partidos de la provincia de Buenos Aires
Total del Gran Buenos Aires		en miles de \$	
2007 Marzo	38.732	22.371	16.361
2008 Febrero	49.159	26.719	22.440
Marzo	46.178	25.211	20.967

Síntesis metodológica

Los cálculos requeridos para los índices de este informe requieren deflataciones. Para tal fin, se construyeron índices de precios Laspeyres con ponderadores e índices del IPC dentro de cada Grupo de artículos. Un detalle con fórmulas aparece en [www.indec.gov.ar/Comercio y Servicios/Comercio/Centro de compras/ Descripción de la Construcción de los Índices](http://www.indec.gov.ar/Comercio_y_Servicios/Comercio/Centro_de_compras/Descripción_de_la_Construcción_de_los_Índices).

Cuadro 6

- **Cálculo del índice de precios implícitos.** El valor mensual surge como el cociente entre el índice de precios corrientes y el índice de precios constantes, ambos con base 2004.

Cuadro 8

- **Cálculo de la serie a Precios Corrientes.** La serie utiliza como base el promedio de las 12 facturaciones a precios corrientes, efectuando la comparación con el promedio del año 2004.

- **Cálculo de la serie a Precios Constantes.** La serie se calcula dividiendo la facturación de cada mes a precios 1999 por la facturación promedio del año 2004 a precios promedio 1999.

Características del ajuste estacional:

Como es habitual anualmente, se revisaron las opciones para la modelización. Una nueva política de tratamiento de series prevé en adelante una posible revisión de características del ajuste cada 6 meses.

- Modelo ajustado: ARIMA log (0 1 1)(0 1 1)₁₂
- Ajuste de efecto por días de actividad (efecto trading days que considera el día de la semana en que cae el 1 de mayo (a partir de 1999) , el 25 de diciembre y el 1 de enero)
- Ajuste de efecto pascuas con 1 día de impacto gradual
- Ajuste de variación por outliers

Estimación de la Tendencia - Ciclo:

La tendencia ciclo se estima utilizando la metodología recomendada por la Dra. Estela Dagum. Esta consiste esencialmente en un suavizado especial de la serie desestacionalizada obtenida mediante un post procesamiento utilizando opciones específicas. Dichas opciones son:

- v Extensión de la serie desestacionalizada modificada por valores extremos con el modelo Arima log (011) (001)₁₂
- v Henderson de 13 términos para estimar la tendencia usando límites más estrictos para la identificación y reemplazo de los valores extremos.

Signos convencionales

- * Dato provisorio
- ... Dato no disponible a la fecha de presentación de los resultados
- /// Dato que no corresponde presentar debido a la naturaleza de las cosas
- Dato igual a cero
- s Dato resguardado por el secreto estadístico