



Buenos Aires, 27 de mayo de 2011

## Encuesta de Centros de Compras

Abril de 2011

En el mes de abril de 2011, la Encuesta de Centros de Compras (Shopping Centers) relevó 34 centros de compras. De ellos, 17 se encuentran ubicados en la Ciudad de Buenos Aires y los 17 restantes, en el conurbano bonaerense.

### Ventas a precios corrientes con estacionalidad

Las ventas a precios corrientes en abril de 2011 alcanzaron los \$1.161,1 millones, lo que significa un incremento de 31,5% respecto al mismo mes del año anterior y respecto al mes anterior el incremento fue de 6,2%.

La variación interanual de las ventas de los cuatro primeros meses de 2011 registró un aumento de 33,2% respecto a igual período del año anterior.

**Cuadro 1.** Evolución de las ventas a precios corrientes, variaciones porcentuales

Período	Ventas en millones de pesos	Variación porcentual		
		Mes anterior	Igual período año anterior	Del acumulado desde enero hasta cada mes del año respecto a igual período año anterior
2009	8.394,1	///	12,9	///
2010	11.744,2	///	39,9	///
2010 Abr	883,0	7,7	46,8	43,1
2011 Mar	1093,7	24,0	33,4	33,9
2011 Abr*	1161,1	6,2	31,5	33,2

### Ventas a precios constantes desestacionalizadas

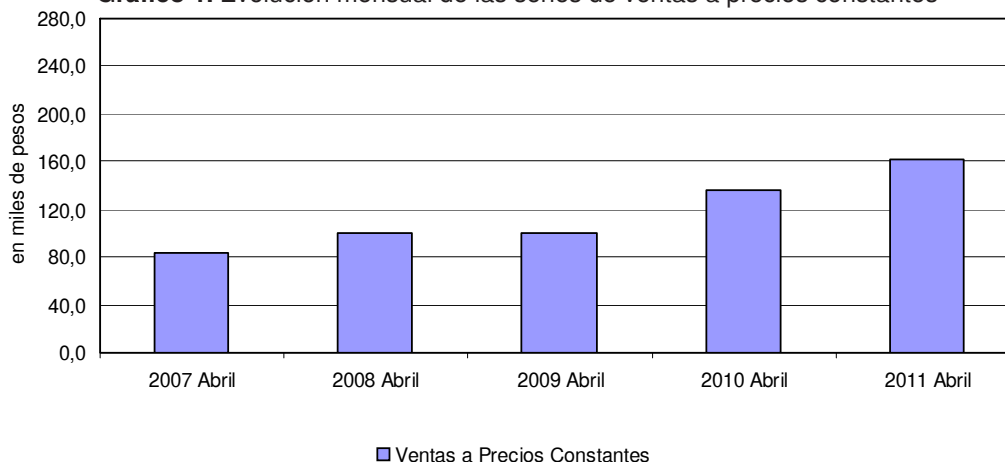
En el mes de abril de 2011 las ventas desestacionalizadas a precios constantes tuvieron un incremento de 16,3% respecto al mismo mes del año anterior.

La tendencia ciclo registró un aumento de 0,5%.

**Cuadro 2.** Ventas a precios constantes

Período	Variación porcentual		
	Mes anterior		Igual período año anterior
	Desestacionalizada	Tendencia ciclo	Desestacionalizada
2010 Abr	2,8	1,9	37,7
2011 Mar	1,7	0,7	20,6
2011 Abr*	-0,9	0,5	16,3

**Gráfico 1.** Evolución mensual de las series de ventas a precios constantes



## Serie de ventas a precios corrientes sin desestacionalizar

### Análisis de los resultados de marzo de 2011

En el mes de marzo de 2011, las ventas totales de los 34 centros de compras ubicados en Ciudad de Buenos Aires y en 24 partidos de la provincia de Buenos Aires sumaron \$1.093,7 millones, lo que representa un incremento de 33,4% respecto al mismo mes del año anterior.

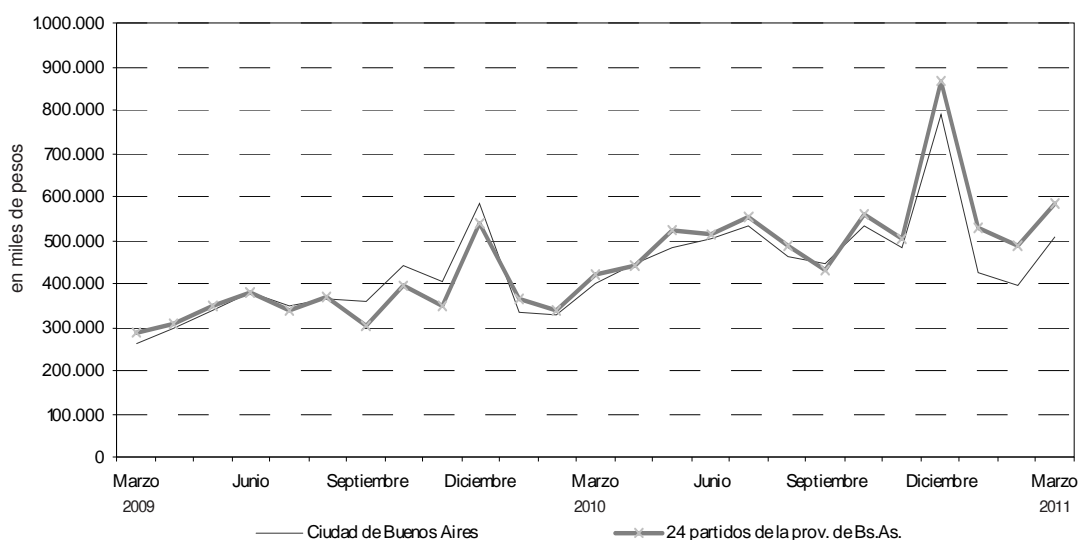
En Ciudad de Buenos Aires, las ventas del mes de marzo de 2011 aumentaron 27,3% respecto al mismo mes del año anterior.

En 24 partidos de la provincia de Buenos Aires, las ventas del mes de marzo de 2011 aumentaron 39,2% respecto al mismo mes del año anterior.

**Cuadro 3.** Evolución de las ventas a precios corrientes, por jurisdicción, variaciones porcentuales

Jurisdicción	Ventas a precios corrientes en miles de pesos			Variación porcentual		
	2010	2011		Mes anterior	Igual período año anterior	Del acumulado desde enero hasta cada mes del año respecto a igual período año anterior
	Marzo	Febrero	Marzo			
<b>Total del Gran Buenos Aires</b>	<b>819.900</b>	<b>881.898</b>	<b>1.093.701</b>	<b>24,0</b>	<b>33,4</b>	<b>33,9</b>
Ciudad de Buenos Aires	400.741	396.152	510.142	28,8	27,3	25,2
24 partidos de la prov. de Bs.As.	419.159	485.746	583.559	20,1	39,2	42,1

**Gráfico 2.** Evolución mensual de las ventas totales a precios corrientes por jurisdicción



**Nota:** Por razones operativas no se incluye la actividad de los « stands » y góndolas.

No se consideran las ventas de los supermercados ubicados en los Centros de Compras por cuanto su actividad se releva en la Encuesta de Supermercados del INDEC.

Los totales por suma pueden no coincidir por los redondeos en las cifras parciales.

Los locales activos con volumen de ventas disponible son aquellos que proporcionan a la administración central del Centro de Compras, o en su defecto al INDEC directamente, la información referida al monto total de las ventas correspondientes al mes de referencia.

El área bruta locativa comprende el total del área diseñada para ocupación del locatario.

Si se comparan las ventas totales a precios corrientes de marzo de 2011 con las del mismo mes del año anterior, se observa que los rubros con mayor incremento fueron Juguetería (65,9%), Ropa deportiva (61,3%), Indumentaria (42,5%) y Patio de comidas (42,3%).

En Ciudad de Buenos Aires, los rubros que registran las variaciones más altas respecto al mismo mes del año anterior fueron Ropa deportiva (53,4%), Juguetería (37%), Patio de comidas (36,3%), Indumentaria (35,3%) y Diversión (28%).

En 24 partidos de la provincia de Buenos Aires, las mayores variaciones respecto al mismo mes del año anterior corresponden a Juguetería (95,2%), Librería y papelería (69,7%), Ropa deportiva (66,4%), Indumentaria (52,8%) y Patio de comidas (48,9%).

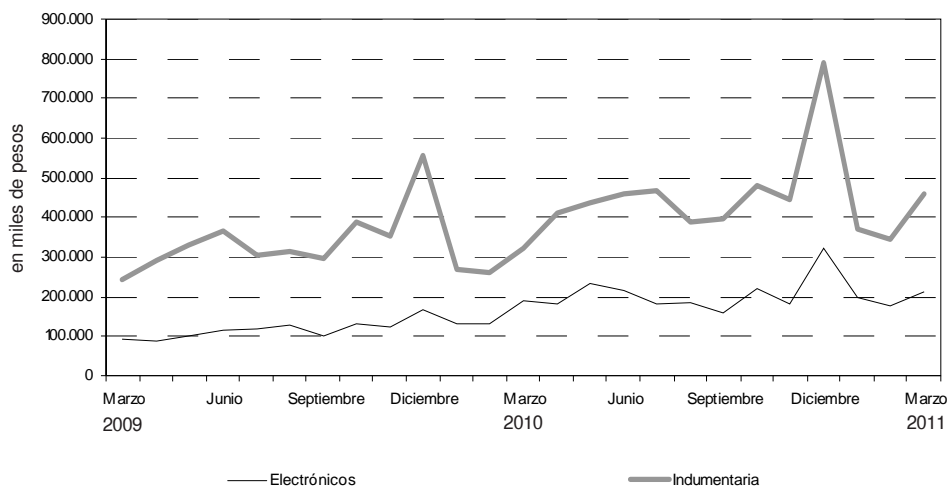
**Cuadro 4.** Evolución de las ventas a precios corrientes, por rubros, según jurisdicción. Variaciones porcentuales

Grupos de artículos	Ventas a precios corrientes en miles de pesos			Variación porcentual		
	2010	2011		Mes anterior	Igual período año anterior	Del acumulado desde enero del año respecto a igual período año anterior
	Marzo	Febrero	Marzo			
<b>Total del Gran Buenos Aires</b>	<b>819.900</b>	<b>881.898</b>	<b>1.093.701</b>	<b>24,0</b>	<b>33,4</b>	<b>33,9</b>
Indumentaria calzado y marroquinería	322.075	343.665	459.019	33,6	42,5	37,5
Ropa y accesorios deportivos	68.389	85.858	110.300	28,5	61,3	55,7
Amoblamientos, decoración y textiles para el hogar	44.424	38.786	52.955	36,5	19,2	13,5
Patio de comidas, alimentos y kioscos	90.811	114.834	129.240	12,5	42,3	40,0
Electrónicos, CD, electrodomésticos y computación	189.459	175.597	211.165	20,3	11,5	29,4
Juguetería	7.272	10.896	12.065	10,7	65,9	78,0
Librería y papelería	12.169	13.948	16.948	21,5	39,3	36,5
Diversión y esparcimiento	25.068	39.607	34.295	-13,4	36,8	35,8
Perfumería y Farmacia	22.892	24.962	30.315	21,4	32,4	21,8
Otros	37.341	33.745	37.399	10,8	0,2	-6,6
<b>Ciudad de Buenos Aires</b>	<b>400.741</b>	<b>396.152</b>	<b>510.142</b>	<b>28,8</b>	<b>27,3</b>	<b>25,2</b>
Indumentaria calzado y marroquinería	189.367	186.618	256.272	37,3	35,3	29,1
Ropa y accesorios deportivos	26.868	32.076	41.212	28,5	53,4	46,3
Amoblamientos, decoración y textiles para el hogar	21.959	18.884	27.230	44,2	24,0	15,5
Patio de comidas, alimentos y kioscos	47.371	55.973	64.567	15,4	36,3	29,2
Electrónicos, CD, electrodomésticos y computación	55.934	47.219	57.925	22,7	3,6	17,4
Juguetería	3.657	4.296	5.009	16,6	37,0	40,2
Librería y papelería	7.387	6.778	8.835	30,3	19,6	19,2
Diversión y esparcimiento	9.164	12.214	11.727	-4,0	28,0	23,2
Perfumería y Farmacia	15.351	15.418	19.264	24,9	25,5	13,2
Otros	23.683	16.676	18.101	8,5	-23,6	-7,2
<b>24 partidos de la prov de Buenos Aires</b>	<b>419.159</b>	<b>485.746</b>	<b>583.559</b>	<b>20,1</b>	<b>39,2</b>	<b>42,1</b>
Indumentaria calzado y marroquinería	132.708	157.047	202.747	29,1	52,8	49,2
Ropa y accesorios deportivos	41.521	53.782	69.088	28,5	66,4	62,0
Amoblamientos, decoración y textiles para el hogar	22.465	19.902	25.725	29,3	14,5	11,5
Patio de comidas, alimentos y kioscos	43.440	58.861	64.673	9,9	48,9	52,0
Electrónicos, CD, electrodomésticos y computación	133.525	128.378	153.240	19,4	14,8	34,6
Juguetería	3.615	6.600	7.056	6,9	95,2	117,1
Librería y papelería	4.782	7.170	8.113	13,2	69,7	60,4
Diversión y esparcimiento	15.904	27.393	22.568	-17,6	41,9	42,7
Perfumería y Farmacia	7.541	9.544	11.051	15,8	46,5	39,5
Otros	13.658	17.069	19.298	13,1	41,3	-5,9

**Cuadro 5.** Composición porcentual de las ventas a precios corrientes por rubro, según jurisdicción

Grupos de artículos	Composición porcentual de las ventas		
	2010	2011	
	Marzo	Febrero	Marzo
<b>Total del Gran Buenos Aires</b>	<b>100,0</b>	<b>100,0</b>	<b>100,0</b>
Indumentaria calzado y marroquinería	39,3	39,0	42,0
Ropa y accesorios deportivos	8,3	9,7	10,1
Amoblamientos, decoración y textiles para el hogar	5,4	4,4	4,8
Patio de comidas, alimentos y kioscos	11,1	13,0	11,8
Electrónicos, CD, electrodomésticos y computación	23,1	19,9	19,3
Juguetería	0,9	1,2	1,1
Librería y papelería	1,5	1,6	1,5
Diversión y esparcimiento	3,1	4,5	3,1
Perfumería y farmacia	2,8	2,8	2,8
Otros	4,6	3,8	3,4
<b>Ciudad de Buenos Aires</b>	<b>100,0</b>	<b>100,0</b>	<b>100,0</b>
Indumentaria calzado y marroquinería	47,3	47,1	50,2
Ropa y accesorios deportivos	6,7	8,1	8,1
Amoblamientos, decoración y textiles para el hogar	5,5	4,8	5,3
Patio de comidas, alimentos y kioscos	11,8	14,1	12,7
Electrónicos, CD, electrodomésticos y computación	14,0	11,9	11,4
Juguetería	0,9	1,1	1,0
Librería y papelería	1,8	1,7	1,7
Diversión y esparcimiento	2,3	3,1	2,3
Perfumería y farmacia	3,8	3,9	3,8
Otros	5,9	4,2	3,5
<b>24 partidos de la prov. de Buenos Aires</b>	<b>100,0</b>	<b>100,0</b>	<b>100,0</b>
Indumentaria calzado y marroquinería	31,7	32,3	34,7
Ropa y accesorios deportivos	9,9	11,1	11,8
Amoblamientos, decoración y textiles para el hogar	5,4	4,1	4,4
Patio de comidas, alimentos y kioscos	10,4	12,1	11,1
Electrónicos, CD, electrodomésticos y computación	31,9	26,4	26,3
Juguetería	0,9	1,4	1,2
Librería y papelería	1,1	1,5	1,4
Diversión y esparcimiento	3,8	5,6	3,9
Perfumería y farmacia	1,8	2,0	1,9
Otros	3,3	3,5	3,3

**Gráfico 3.** Evolución de las ventas a precios corrientes de los principales rubros



**Cuadro 6.** Evolución de los índices de precios implícitos de la Encuesta de Centros de compras, índice base abril 2008=100

	2008	2009	2010	2011
	101,5	106,0	113,6	
Enero	100,0	104,0	109,7	119,4
Febrero	99,2	104,0	109,9	120,7
Marzo	99,5	103,9	109,9	121,6
Abril	100,0	104,6	111,6	123,2*
Mayo	100,4	105,0	111,9	
Junio	101,7	105,2	112,9	
Julio	102,3	105,4	114,5	
Agosto	101,8	106,2	114,4	
Septiembre	102,3	107,1	115,9	
Octubre	103,1	107,7	116,2	
Noviembre	103,6	108,8	117,5	
Diciembre	104,4	109,8	118,7	

**Cuadro 7.** Variaciones interanuales de los índices de precios implícitos de la Encuesta de Centros de compras

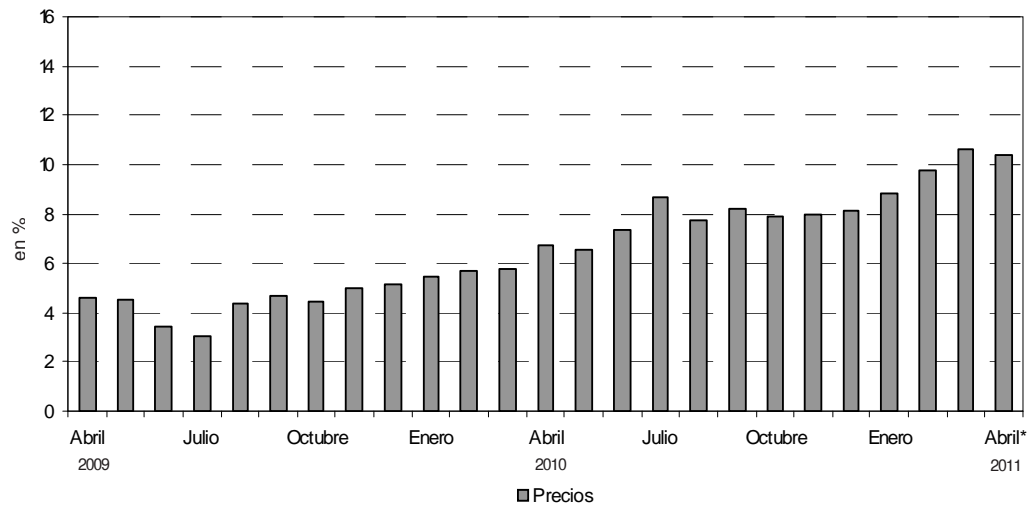
	2008	2009	2010	2011
	2,9	4,4	7,2	
Enero	4,6	4,0	5,5	8,8
Febrero	4,4	4,8	5,7	9,8
Marzo	1,2	4,4	5,8	10,6
Abril	-0,6	4,6	6,7	10,4*
Mayo	-0,9	4,6	6,6	
Junio	0,2	3,4	7,3	
Julio	3,1	3,0	8,6	
Agosto	4,2	4,3	7,7	
Septiembre	3,8	4,7	8,2	
Octubre	4,4	4,5	7,9	
Noviembre	3,0	5,0	8,0	
Diciembre	3,3	5,2	8,1	

La variación del Índice de Precios Implícitos de la Encuesta de Centros de Compras surge de ponderar la variación de los precios relevados en el Índice de Precios al Consumidor por el peso de los diferentes productos que integran los distintos rubros relevados en el período base.

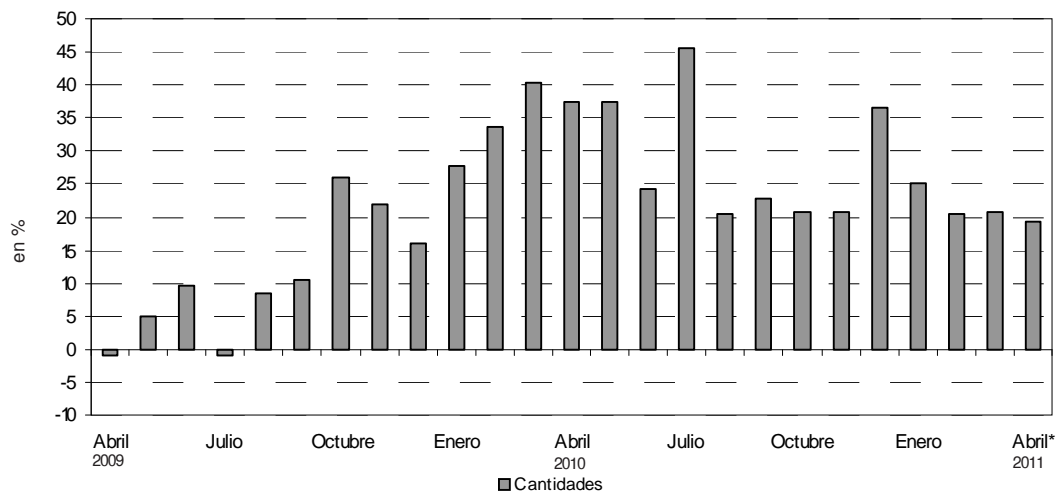
**Cuadro 8.** Ventas de Centros de Compras. Series a precios corrientes, a precios constantes, desestacionalizada a precios constantes y tendencia y sus variaciones, índices base abril 2008=100

Periodo	Precios Corrientes				Precios Constantes				Desestacionalizada Precios Constantes				Tendencia Ciclo	
	Serie	Variaciones porcentuales		Serie	Serie	Variaciones porcentuales		Serie	Variaciones porcentuales		Serie	Variaciones porcentuales		
		Mensual	Interanual			Mensual	Interanual		Mensual	Interanual		Mensual	Interanual	
2008	Ene	84,0	29,4	84,0	23,7	99,6	5,1	24,6	99,2	2,0	99,2	2,0	2,0	
	Feb	77,6	31,7	78,2	26,1	99,3	-0,2	22,8	101,0	1,9	101,0	1,9	1,9	
	Mar	100,1	30,8	100,6	29,1	103,2	3,9	25,7	102,7	1,7	102,7	1,7	1,7	
	Abr	100,0	19,3	100,0	20,0	104,1	1,0	23,3	104,2	1,4	104,2	1,4	1,4	
	May	107,9	30,2	107,5	31,4	106,0	1,8	27,5	105,2	1,0	105,2	1,0	1,0	
	Jun	115,7	26,8	113,8	26,6	107,7	1,6	25,8	105,9	0,6	105,9	0,6	0,6	
	Jul	116,4	19,6	113,8	16,0	104,7	-2,7	18,8	106,1	0,2	106,1	0,2	0,2	
	Ago	111,8	-4,0	109,9	22,2	106,5	1,7	16,7	105,8	-0,2	105,8	-0,2	-0,2	
	Sep	98,8	17,5	96,5	13,1	108,3	1,7	18,8	105,3	-0,5	105,3	-0,5	-0,5	
	Oct	109,8	11,1	106,5	11,6	104,8	-3,3	11,6	104,5	-0,7	104,5	-0,7	-0,7	
	Nov	102,0	-7,1	98,4	11,7	101,4	-3,2	6,4	103,7	-0,8	103,7	-0,8	-0,8	
	Dic	158,6	55,6	152,0	9,7	109,3	7,8	15,4	102,9	-0,7	102,9	-0,7	-0,7	
2009	Ene	89,5	-43,6	86,1	2,5	100,4	-8,1	0,9	102,6	-0,4	102,6	-0,4	-0,4	
	Feb	81,4	-9,0	78,3	0,1	102,2	1,8	2,9	102,7	0,1	102,7	0,1	0,1	
	Mar	95,4	17,2	91,8	-8,7	96,4	-5,7	-6,6	103,4	0,7	103,4	0,7	0,7	
	Abr	103,8	8,8	99,2	8,1	103,4	7,3	-0,7	104,9	1,4	104,9	1,4	1,4	
	May	118,5	14,2	112,8	13,7	107,9	4,3	1,8	107,0	2,0	107,0	2,0	2,0	
	Jun	131,0	10,5	124,6	10,5	119,9	11,2	11,4	109,6	2,5	109,6	2,5	2,5	
	Jul	118,6	-9,5	112,6	-9,6	103,7	-13,5	-1,0	112,6	2,7	112,6	2,7	2,7	
	Ago	126,5	6,7	119,0	5,7	116,0	11,9	8,9	115,8	2,8	115,8	2,8	2,8	
	Sep	114,2	15,6	106,6	-10,4	119,9	3,4	10,7	119,1	2,8	119,1	2,8	2,8	
	Oct	144,7	26,7	134,3	26,0	129,1	7,7	23,2	122,3	2,7	122,3	2,7	2,7	
	Nov	130,6	-9,7	120,0	-10,6	127,0	-1,6	25,2	125,5	2,6	125,5	2,6	2,6	
	Dic	193,8	48,4	176,5	47,1	126,3	-0,5	15,6	128,6	2,5	128,6	2,5	2,5	
2010	Ene	120,7	-37,7	110,7	-37,7	126,1	-0,2	25,6	131,8	2,4	131,8	2,4	2,4	
	Feb	115,0	-4,7	104,6	-4,9	136,5	8,2	33,5	134,8	2,3	134,8	2,3	2,3	
	Mar	141,4	23,0	128,7	23,0	138,4	1,4	43,6	137,7	2,2	137,7	2,2	2,2	
	Abr	152,3	7,7	136,4	6,0	142,3	2,8	37,7	140,4	1,9	140,4	1,9	1,9	
	May	173,5	13,9	155,0	13,6	151,4	6,4	40,4	142,7	1,7	142,7	1,7	1,7	
	Jun	175,0	0,9	154,9	-0,1	148,5	-1,9	23,9	144,8	1,4	144,8	1,4	1,4	
	Jul	187,8	7,3	164,0	5,9	147,0	-1,0	41,8	146,7	1,4	146,7	1,4	1,4	
	Ago	163,8	-12,7	143,2	-12,7	143,9	-2,1	24,0	148,8	1,4	148,8	1,4	1,4	
	Sep	151,7	-7,4	130,9	-8,6	147,6	2,6	23,1	151,1	1,6	151,1	1,6	1,6	
	Oct	188,2	24,1	162,0	23,8	152,2	3,1	17,9	153,7	1,7	153,7	1,7	1,7	
	Nov	170,2	-9,6	144,9	-10,6	157,2	3,3	23,8	156,4	1,8	156,4	1,8	1,8	
	Dic	286,3	68,2	241,2	66,5	176,2	12,1	39,5	159,1	1,7	159,1	1,7	1,7	
Ene	164,2	-42,6	137,5	-43,0	162,3	-7,9	28,6	161,3	1,4	161,3	1,4	1,4		
Feb	152,1	-7,4	126,1	-8,3	164,3	1,2	20,4	163,1	1,1	163,1	1,1	1,1		
Mar	188,7	24,0	155,2	23,1	167,0	1,7	20,6	164,3	0,7	164,3	0,7	0,7		
Abr*	200,3	6,2	162,6	4,8	165,6	-0,9	16,3	165,1	0,5	165,1	0,5	0,5		

**Gráfico 4. Precios, variación porcentual respecto a igual período del año anterior**



**Gráfico 5. Cantidades, variación porcentual respecto a igual período del año anterior**



En el mes de marzo de 2011, la Encuesta de Centros de Compras (Shopping Centers) relevó 34 centros de compras. De ellos, 17 se encuentran ubicados en Ciudad de Buenos Aires y los 17 restantes, en 24 partidos de la provincia de Buenos Aires.

En Ciudad de Buenos Aires, 13 de los 17 centros de compras tienen menos de 100 locales y los 4 restantes, más de 100 locales.

En 24 partidos de la provincia de Buenos Aires, 11 de los 17 centros de compras tienen menos de 100 locales y los 6 restantes, más de 100 locales.

**Cuadro 9.** Cantidad de Centros de Compras por jurisdicción y tamaño

Período	Total	Cantidad de locales		Total	Ciudad de Buenos Aires		Total	24 partidos de la provincia de Buenos Aires	
		Más de 100	Hasta 100		Más de 100	Hasta 100		Más de 100	Hasta 100
2010 Marzo	33	9	24	17	4	13	16	5	11
2011 Febrero	34	10	24	17	4	13	17	6	11
Marzo	34	10	24	17	4	13	17	6	11

En estos centros de compras, en el mes de marzo de 2011 se encuentran ubicados 2.853 locales, de los cuales el 91,8% está en actividad e informa ventas, mientras que el 1,9% corresponde al rubro Otros (estudios jurídicos, consultorios médicos, etc.) y el 6,3% permanece inactivo ya sea porque está disponible para alquilar o porque se está reformando.

Una situación similar se observa al analizar el área bruta locativa. En efecto, de un total de 548.323 m<sup>2</sup>, está en condición de activo con volumen de ventas disponible el 92,5%, el 1,5% corresponde al rubro Otros en tanto que el 6% está inactivo especialmente por reformas o por destinarse a alquiler.

**Cuadro 10.** Condición de actividad de los locales y de su correspondiente área bruta locativa

Período	Todos los locales	Locales activos			Locales inactivos			
		Total	Con volumen de ventas disponibles	Otros	Total	Disponibles para alquilar	En reforma	Otros motivos
<b>Locales</b>								
2010 Marzo	2.694	2.519	2.472	47	175	166	4	5
2011 Febrero	2.853	2.675	2.622	53	178	168	5	5
Marzo	2.853	2.672	2.619	53	181	171	5	5
<b>Area Bruta Locativa</b>								
2010 Marzo	509.520	473.681	466.349	7.332	35.839	33.176	789	1.874
2011 Febrero	548.323	515.723	507.617	8.106	32.600	29.590	1.652	1.358
Marzo	548.323	515.295	507.189	8.106	33.028	30.018	1.652	1.358

Teniendo en cuenta que el grueso de la ocupación que generan los Centros de Compras corresponde a locales comerciales y actividades tercerizadas, se realiza cada año en el mes de julio un relevamiento de la cantidad de personas ocupadas.

Los resultados obtenidos en el mes de julio de 2010 pueden observarse en el cuadro que se presenta a continuación.

La ocupación global de los centros de compras se distribuye en locales comerciales (79,6%), administrativos (6,6%), tareas de vigilancia (7,7%), tareas de limpieza (4,6%) y otras tareas (1,4%).

**Cuadro 11.** Cantidad de ocupados en los Centros de Compras. Julio 2010.

Locales activos	Total	Administrativos	Locales comerciales	Vigilancia	Limpieza	Otros
<b>Total</b>	<b>21.228</b>	<b>1.392</b>	<b>16.919</b>	<b>1.641</b>	<b>972</b>	<b>304</b>
Ciudad de Buenos Aires	10.453	609	8.376	698	569	201
24 partidos de la prov. de Buenos Aires	10.775	783	8.543	943	403	103



En términos de cantidad total de locales, los rubros que tienen la mayor participación son Indumentaria (51,2%), Patio de comidas (15,1%), Amoblamientos (8,3%), Otros (8,2%) y Ropa deportiva (5,5%), mientras que el resto no supera el 5%.

En la Ciudad de Buenos Aires, los rubros que tienen mayor participación son Indumentaria (53,9%), Electrónicos (15,6%), Amoblamientos y Patio de comidas (7,3%) y Otros (6,9%); el resto no supera el 5%.

En 24 partidos de la provincia de Buenos Aires, los rubros que tienen mayor participación son Indumentaria (48,6%), Patio de comidas (14,5%), Amoblamientos y Otros (9,4%) y Ropa deportiva (7,1%); el resto no supera el 5%.

**Cuadro 12.** Cantidad de locales activos por rubro según jurisdicción

Grupos de artículos	Cantidad de locales activos		
	2010	2011	
	Marzo	Febrero	Marzo
<b>Total del Gran Buenos Aires</b>	<b>2.472</b>	<b>2.622</b>	<b>2.619</b>
Indumentaria calzado y marroquinería	1.278	1.343	1.342
Ropa y accesorios deportivos	122	145	145
Amoblamientos, decoración y textiles para el hogar	198	218	218
Patio de comidas, alimentos y kioscos	371	395	395
Electrónicos, CD, electrodomésticos y computación	81	86	86
Juguetería	44	51	51
Librería y papelería	35	36	36
Diversión y esparcimiento	45	50	50
Perfumería y farmacia	83	83	82
Otros	215	215	214
<b>Ciudad de Buenos Aires</b>	<b>1.283</b>	<b>1.305</b>	<b>1.305</b>
Indumentaria calzado y marroquinería	687	704	704
Ropa y accesorios deportivos	51	52	52
Amoblamientos, decoración y textiles para el hogar	87	95	95
Patio de comidas, alimentos y kioscos	196	204	204
Electrónicos, CD, electrodomésticos y computación	34	33	33
Juguetería	26	25	25
Librería y Papelería	23	21	21
Diversión y esparcimiento	26	28	28
Perfumería y Farmacia	56	53	53
Otros	97	90	90
<b>24 partidos de la prov. de Buenos Aires.</b>	<b>1.189</b>	<b>1.317</b>	<b>1.314</b>
Indumentaria calzado y marroquinería	591	639	638
Ropa y accesorios deportivos	71	93	93
Amoblamientos, decoración y textiles para el hogar	111	124	123
Patio de comidas, alimentos y kioscos	175	191	191
Electrónicos, CD, electrodomésticos y computación	47	53	53
Juguetería	18	26	26
Librería y papelería	12	16	15
Diversión y esparcimiento	19	22	22
Perfumería y farmacia	27	30	29
Otros	118	123	124

Teniendo en cuenta la composición por rubro del área bruta locativa total, se observa que la mayor participación corresponde al rubro Indumentaria (31,4%), seguido por Diversión (19%), Patio de comidas (13,2%), Otros (9,6%), Amoblamientos (8,3%), Ropa deportiva (7,5%) y Electrónicos (6,4%). En tanto que el resto no supera el 5%.

En Ciudad de Buenos Aires, los rubros que tienen mayor participación son Indumentaria (36,7%), Diversión (20,6%), Patio de comidas (11,1%), Otros (7,7%), Amoblamientos (6,4%), Ropa deportiva (5,8%) y Electrónicos (5,7%), mientras que el resto no supera el 5%.

En 24 partidos de la provincia de Buenos Aires, los rubros que tienen mayor participación son Indumentaria (27,9%), Diversión (17,9%), Patio de comidas (14,6%), Otros (10,8%), Amoblamientos (9,6%), Ropa deportiva (8,6%) y Electrónicos (6,9%), en tanto que el resto no supera el 5%.

**Cuadro 13.** Área bruta locativa de los locales activos, por rubro, según jurisdicción

Grupos de artículos	Metros cuadrados		
	2010	2011	
	Marzo	Febrero	Marzo
<b>Total del Gran Buenos Aires</b>	<b>466.349</b>	<b>507.617</b>	<b>507.189</b>
Indumentaria calzado y marroquinería	148.562	159.194	159.095
Ropa y accesorios deportivos	30.365	37.915	37.915
Amoblamientos, decoración y textiles para el hogar	36.220	42.105	42.105
Patio de comidas, alimentos y kioscos	56.048	66.863	66.863
Electrónicos, CD, electrodomésticos y computación	31.625	32.445	32.445
Juguetería	7.056	7.456	7.456
Librería y papelería	7.078	6.797	6.797
Diversión y esparcimiento	88.666	96.137	96.137
Perfumería y farmacia	9.302	9.802	9.653
Otros	51.427	48.903	48.723
<b>Ciudad de Buenos Aires</b>	<b>197.161</b>	<b>201.844</b>	<b>201.844</b>
Indumentaria calzado y marroquinería	74.308	74.027	74.027
Ropa y accesorios deportivos	11.153	11.618	11.618
Amoblamientos, decoración y textiles para el hogar	11.458	12.825	12.825
Patio de comidas, alimentos y kioscos	21.759	22.421	22.421
Electrónicos, CD, electrodomésticos y computación	12.160	11.448	11.448
Juguetería	2.828	2.663	2.663
Librería y papelería	4.765	3.986	3.986
Diversión y esparcimiento	40.821	41.494	41.494
Perfumería y farmacia	5.849	5.748	5.748
Otros	12.060	15.614	15.614
<b>24 partidos de la prov. de Buenos Aires</b>	<b>269.188</b>	<b>305.773</b>	<b>305.345</b>
Indumentaria calzado y marroquinería	74.254	85.167	85.068
Ropa y accesorios deportivos	19.212	26.297	26.297
Amoblamientos, decoración y textiles para el hogar	24.762	29.280	29.280
Patio de comidas, alimentos y kioscos	34.289	44.442	44.442
Electrónicos, CD, electrodomésticos y computación	19.465	20.997	20.997
Juguetería	4.228	4.793	4.793
Librería y papelería	2.313	2.811	2.811
Diversión y esparcimiento	47.845	54.643	54.643
Perfumería y farmacia	3.453	4.054	3.905
Otros	39.367	33.289	33.109

**Cuadro 14.** Ventas promedio por local activo<sup>1</sup> a precios corrientes, por rubro, según jurisdicción

Período	Total	Indumentaria, calzado y marroquinería	Ropa y accesorios deportivos	Amoblamiento, decoración y textiles para el hogar	Patio de comidas, kioscos y alimentos	Electrónicos, CD, electrodomésticos y computación	Juguetería	Librería y papelería	Diversión y esparcimiento	Perfumería y farmacia	Otros
en miles de \$											
<b>Total del Gran Buenos Aires</b>											
2010 Marzo	331,7	252,0	560,6	224,4	244,8	2339,0	165,3	347,7	557,1	275,8	173,7
2011 Febrero	336,3	255,9	592,1	177,9	290,7	2041,8	213,6	387,4	792,1	300,7	157,0
Marzo	417,6	342,0	760,7	242,9	327,2	2455,4	236,6	470,8	685,9	369,7	174,8
<b>Ciudad de Buenos Aires</b>											
2010 Marzo	312,3	275,6	526,8	252,4	241,7	1645,1	140,7	321,2	352,5	274,1	244,2
2011 Febrero	303,6	265,1	616,8	198,8	274,4	1430,9	171,8	322,8	436,2	290,9	185,3
Marzo	390,9	364,0	792,5	286,6	316,5	1755,3	200,4	420,7	418,8	363,5	201,1
<b>24 partidos de la provincia de Buenos Aires</b>											
2010 Marzo	352,5	224,5	584,8	202,4	248,2	2841,0	200,8	398,5	837,1	279,3	115,7
2011 Febrero	368,8	245,8	578,3	161,8	308,2	2422,2	253,8	478,0	1245,1	318,1	136,6
Marzo	444,1	317,8	742,9	209,1	338,6	2891,3	271,4	540,9	1025,8	381,1	155,6

**Cuadro 15.** Ventas promedio por m<sup>2</sup> a precios corrientes, por rubro, según jurisdicción

Período	Total	Indumentaria, calzado y marroquinería	Ropa y accesorios deportivos	Amoblamiento, decoración y textiles para el hogar	Patio de comidas, kioscos y alimentos	Electrónicos, CD, electrodomésticos y computación	Juguetería	Librería y papelería	Diversión y esparcimiento	Perfumería y farmacia	Otros
en \$											
<b>Total del Gran Buenos Aires</b>											
2010 Marzo	1.758	2.168	2.252	1.227	1.620	5.991	1.031	1.719	283	2.461	726
2011 Febrero	1.737	2.159	2.264	921	1.717	5.412	1.461	2.052	412	2.547	690
Marzo	2.156	2.885	2.909	1.258	1.933	6.508	1.618	2.493	357	3.140	768
<b>Ciudad de Buenos Aires</b>											
2010 Marzo	2.033	2.548	2.409	1.916	2.177	4.600	1.293	1.550	224	2.625	1.964
2011 Febrero	1.963	2.521	2.761	1.472	2.496	4.125	1.613	1.700	294	2.682	1.068
Marzo	2.527	3.462	3.547	2.123	2.880	5.060	1.881	2.217	283	3.351	1.159
<b>24 partidos de la provincia de Buenos Aires</b>											
2010 Marzo	1.557	1.787	2.161	907	1.267	6.860	855	2.067	332	2.184	347
2011 Febrero	1.589	1.844	2.045	680	1.324	6.114	1.377	2.551	501	2.354	513
Marzo	1.911	2.383	2.627	879	1.455	7.298	1.472	2.886	413	2.830	583

La concurrencia a las 167 salas cinematográficas en el mes de marzo de 2011 fue de 1.172.164 espectadores. En tanto, el promedio por sala fue 7.019 personas.

En Ciudad de Buenos Aires, la cantidad de salas ascendió a 50 y los espectadores sumaron 519.301, con una cantidad promedio de 10.386 personas por sala.

En 24 partidos de la provincia de Buenos Aires, la cantidad de salas ascendió a 117, los espectadores fueron 652.863 y el promedio de personas por sala fue 5.580.

**Cuadro 16.** Cantidad de salas cinematográficas, cantidad de espectadores y cantidad de espectadores por sala, por jurisdicción

Período	Cantidad de salas cinematográficas	Cantidad de espectadores	Cantidad promedio de espectadores por sala
<b>Total del Gran Buenos Aires</b>			
2010 Marzo	161	1.088.608	6.762
2011 Febrero	167	1.290.152	7.725
Marzo	167	1.172.164	7.019
<b>Ciudad de Buenos Aires</b>			
2010 Marzo	52	546.024	10.500
2011 Febrero	50	553.523	11.070
Marzo	50	519.301	10.386
<b>24 partidos de la provincia de Buenos Aires</b>			
2010 Marzo	109	542.584	4.978
2011 Febrero	117	736.629	6.296
Marzo	117	652.863	5.580

En el mes de marzo de 2011, el total de personal dependiente de las administraciones de los centros de compras ascendió a 1.223 personas.

**Cuadro 17.** Cantidad de personal ocupado de las administraciones de los Centros de Compras<sup>1</sup>.

Período	Total del Gran Buenos Aires	Ciudad de Buenos Aires	24 partidos de la provincia de Buenos Aires
<b>Total del Gran Buenos Aires</b>			
2010 Marzo	1.248	809	439
2011 Febrero	1.236	812	424
Marzo	1.223	799	424

<sup>1</sup> El personal ocupado que se presenta en este cuadro se refiere exclusivamente al personal que depende de las administraciones de los Centros de Compras.

Los ingresos obtenidos por la administración de los centros de compras sumaron \$85,5 millones, correspondiendo \$41,1 millones a Ciudad de Buenos Aires y \$44,4 millones a 24 partidos de la provincia de Buenos Aires.

**Cuadro 18.** Ingresos de las administraciones de los Centros de Compras, por jurisdicción

Período	Total del Gran Buenos Aires	Ciudad de Buenos Aires	24 partidos de la provincia de Buenos Aires
<b>Total del Gran Buenos Aires</b>		en miles de \$	
2010 Marzo	67.183	36.040	31.143
2011 Febrero	88.930	47.017	41.913
Marzo	85.470	41.063	44.407

## Síntesis metodológica

Los cálculos requeridos para los índices de este informe requieren deflataciones. Para tal fin, se construyeron índices de precios Laspeyres con ponderadores e índices del IPC dentro de cada Grupo de artículos. Un detalle con fórmulas aparece en [www.indec.gov.ar/Comercio y Servicios/Comercio/Centros de compras/Descripción de la Construcción de los índices](http://www.indec.gov.ar/Comercio%20y%20Servicios/Comercio/Centros%20de%20compras/Descripción%20de%20la%20Construcción%20de%20los%20índices).

### Cuadro 6

- **Cálculo del índice de precios implícitos.** El valor mensual surge como el cociente entre el índice de precios corrientes y el índice de precios constantes, ambos con base abril 2008.

### Cuadro 8

- **Cálculo de la serie a Precios Corrientes.** La serie utiliza como base la facturación de abril de 2008.

- **Cálculo de la serie a Precios Constantes.** La serie se calcula dividiendo la facturación de cada mes a precios de abril de 2008 por la facturación del mes base.

## Características del ajuste estacional

Como es habitual anualmente, se revisaron las opciones para la modelización. Una nueva política de tratamiento de series prevé en adelante una posible revisión de características del ajuste cada 6 meses.

- Modelo ajustado: ARIMA log (0 1 1)(0 1 1)<sub>12</sub>
- Ajuste de efecto por días de actividad (efecto trading days que considera el día de la semana en que cae el 1 de mayo (a partir de 1999) , el 25 de diciembre y el 1 de enero)
- Ajuste de efecto pascuas con 1 día de impacto gradual
- Ajuste de variación por outliers

## Estimación de la Tendencia - Ciclo

La tendencia ciclo se estima utilizando la metodología recomendada por la Dra. Estela Dagum. Esta consiste esencialmente en un suavizado especial de la serie desestacionalizada obtenida mediante un post procesamiento utilizando opciones específicas. Dichas opciones son:

- Extensión de la serie desestacionalizada modificada por valores extremos con el modelo Arima log (011) (001)<sub>12</sub>
- Henderson de 13 términos para estimar la tendencia usando límites más estrictos para la identificación y reemplazo de los valores extremos.

### Signos convencionales

- \* Dato provisorio
- ... Dato no disponible a la fecha de presentación de los resultados
- /// Dato que no corresponde presentar debido a la naturaleza de las cosas
- Dato igual a cero
- s Dato resguardado por el secreto estadístico