



Buenos Aires, 29 de mayo de 2013

Encuesta de Centros de Compras

Abril de 2013

En el mes de abril de 2013, la Encuesta de Centros de Compras (Shopping Centers) relevó 36 centros de compras. De ellos, 18 se encuentran ubicados en la Ciudad de Buenos Aires y los 18 restantes, en el conurbano bonaerense.

Ventas a precios corrientes con estacionalidad

Las ventas a precios corrientes en abril de 2013 alcanzaron los \$1.596,2 millones, lo que significa un incremento de 6,3% respecto al mismo mes del año anterior.

La variación interanual de los cuatro primeros meses del año 2013 fue de 19,4%.

Cuadro 1. Evolución de las ventas a precios corrientes, variaciones porcentuales

Período	Ventas en millones de pesos	Mes anterior	Variación porcentual	
			Igual período año anterior	Del acumulado desde enero hasta cada mes del año respecto a igual período año anterior
2011	15.413,4	///	31,2	///
2012	18.991,0	///	23,2	///
2012 Abr	1.501,3	18,3	25,9	24,0
2013 Mar	1.753,1	27,2	38,1	24,9
Abr*	1.596,2	-8,9	6,3	19,4

Ventas a precios constantes desestacionalizadas

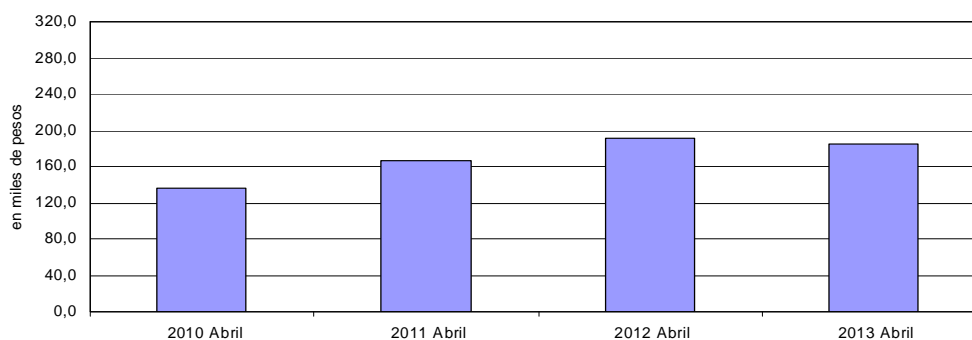
En el mes de abril de 2013, las ventas desestacionalizadas a precios constantes tuvieron un incremento de 2,4% respecto a igual período del año anterior.

La tendencia ciclo en el mes de abril registró una variación negativa de 0,3%.

Cuadro 2. Ventas a precios constantes

Período	Variación porcentual		
	Mes anterior		Igual período año anterior
	Desestacionalizada	Tendencia ciclo	Desestacionalizada
2012 Abr	12,2	0,8	15,7
2013 Mar	-0,3	-0,3	18,7
Abr*	-3,2	-0,3	2,4

Gráfico 1. Evolución mensual de las series de ventas a precios constantes



Serie de ventas a precios corrientes sin desestacionalizar
Análisis de los resultados de marzo de 2013

En el mes de marzo de 2013, las ventas totales de los 36 centros de compras ubicados en Ciudad de Buenos Aires y en 24 partidos de la provincia de Buenos Aires sumaron \$1.753,1 millones, lo que representa un incremento de 38,1% respecto al mismo mes del año anterior.

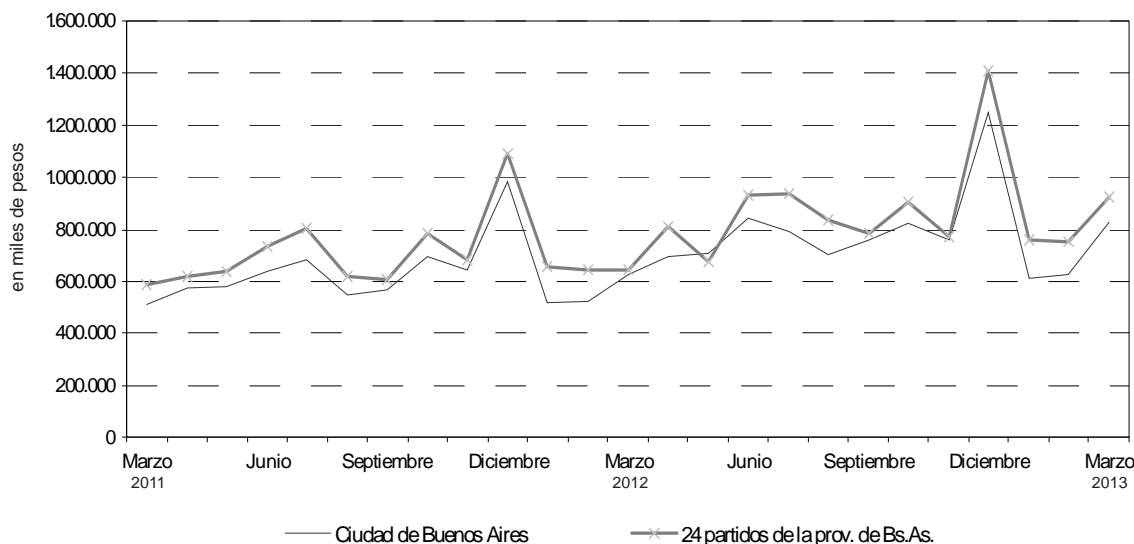
En Ciudad de Buenos Aires, las ventas del mes de marzo de 2013 aumentaron 32,7% respecto al mismo mes del año anterior.

En 24 partidos de la provincia de Buenos Aires, las ventas del mes de marzo de 2013 aumentaron 43,4% respecto al mismo mes del año anterior.

Cuadro 3. Evolución de las ventas a precios corrientes, por jurisdicción, variaciones porcentuales

Jurisdicción	Ventas a precios corrientes en miles de pesos			Variación porcentual		
	2012	2013		Mes anterior	Igual período año anterior	Del acumulado desde enero hasta cada mes del año respecto a igual período año anterior
	Marzo	Febrero	Marzo			
Total del Gran Buenos Aires	1.269.130	1.377.704	1.753.078	27,2	38,1	24,9
Ciudad de Buenos Aires	622.938	622.714	826.491	32,7	32,7	24,4
24 partidos de la provincia de Buenos Aires	646.192	754.990	926.587	22,7	43,4	25,3

Gráfico 2. Evolución mensual de las ventas totales a precios corrientes por jurisdicción



Nota: Por razones operativas no se incluye la actividad de los « stands » y góndolas.

No se consideran las ventas de los supermercados ubicados en los Centros de Compras por cuanto su actividad se releva en la Encuesta de Supermercados del INDEC.

Los totales por suma pueden no coincidir por los redondeos en las cifras parciales.

Los locales activos con volumen de ventas disponible son aquellos que proporcionan a la administración central del Centro de Compras, o en su defecto al INDEC directamente, la información referida al monto total de las ventas correspondientes al mes de referencia.

El área bruta locativa comprende el total del área diseñada para ocupación del locatario.

Si se comparan las ventas totales a precios corrientes de marzo de 2013 con las del mismo mes del año anterior, se observa que los rubros con mayor incremento fueron Diversión y esparcimiento (81,5%), Otros (47,9%) , Electrónicos (42,7%) e Indumentaria (38,2%).

En Ciudad de Buenos Aires, los rubros que en el mes de marzo de 2013 registran las variaciones más altas respecto al mismo mes del año anterior fueron Otros (58,8%), Diversión y esparcimiento (46,5%), Electrónicos (45,9%), Indumentaria y Ropa deportiva (32%).

En 24 partidos de la provincia de Buenos Aires, las mayores variaciones en el mes de marzo de 2013 respecto al mismo mes del año anterior corresponden a Diversión y esparcimiento (101,3%), Indumentaria (46,7%), Electrónicos (41,5%) y Librería y papelería (38,9%) .

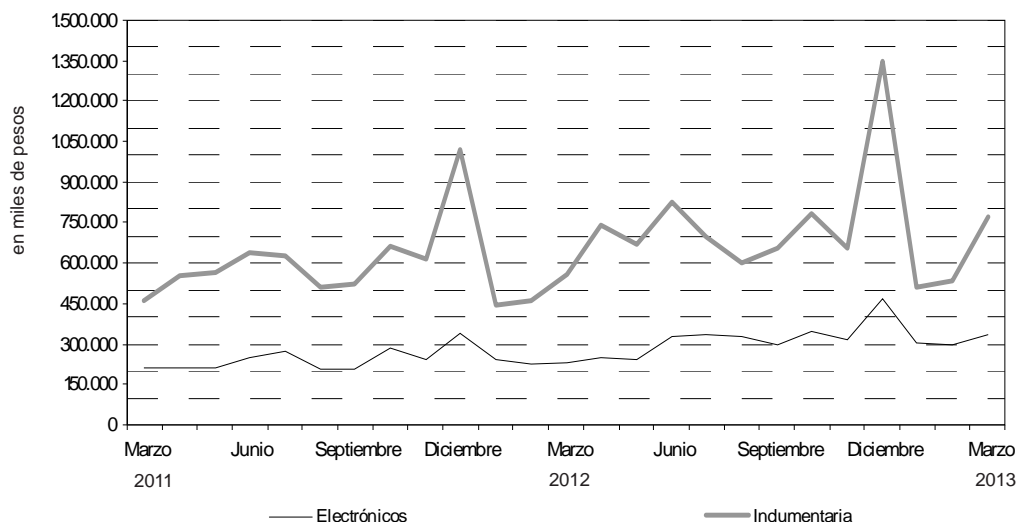
Cuadro 4. Evolución de las ventas a precios corrientes, por rubros, según jurisdicción. Variaciones porcentuales

Grupos de artículos	Ventas a precios corrientes en miles de pesos			Variación porcentual		
	2012	2013		Mes anterior	Igual período año anterior	Del acumulado desde enero del año respecto a igual período año anterior
	Marzo	Febrero	Marzo			
Total del Gran Buenos Aires	1.269.130	1.377.704	1.753.078	27,2	38,1	24,9
Indumentaria calzado y marroquinería	555.903	536.382	768.312	43,2	38,2	24,1
Ropa y accesorios deportivos	113.196	116.564	150.784	29,4	33,2	22,9
Amoblamientos, decoración y textiles para el hogar	57.849	49.271	73.347	48,9	26,8	14,0
Patio de comidas, alimentos y kioscos	156.097	186.788	204.905	9,7	31,3	20,6
Electrónicos, CD, electrodomésticos y computación	233.718	296.080	333.451	12,6	42,7	34,2
Juguetería	12.422	15.743	15.707	-0,2	26,4	26,4
Librería y papelería	24.376	26.121	31.331	19,9	28,5	29,6
Diversión y esparcimiento	39.983	61.146	72.582	18,7	81,5	31,8
Perfumería y Farmacia	34.354	34.779	41.668	19,8	21,3	14,9
Otros	41.232	54.830	60.991	11,2	47,9	15,3
Ciudad de Buenos Aires	622.938	622.714	826.491	32,7	32,7	24,4
Indumentaria calzado y marroquinería	321.386	283.098	424.173	49,8	32,0	23,7
Ropa y accesorios deportivos	42.689	42.974	56.368	31,2	32,0	20,3
Amoblamientos, decoración y textiles para el hogar	34.941	28.602	43.040	50,5	23,2	17,2
Patio de comidas, alimentos y kioscos	79.804	89.879	100.876	12,2	26,4	19,1
Electrónicos, CD, electrodomésticos y computación	62.827	80.279	91.676	14,2	45,9	36,4
Juguetería	6.129	6.821	7.775	14,0	26,9	21,4
Librería y papelería	14.329	13.635	17.373	27,4	21,2	22,9
Diversión y esparcimiento	14.411	22.777	21.111	-7,3	46,5	25,1
Perfumería y Farmacia	22.825	22.450	26.629	18,6	16,7	9,6
Otros	23.597	32.199	37.470	16,4	58,8	49,2
24 partidos de la prov. de Buenos Aires	646.192	754.990	926.587	22,7	43,4	25,3
Indumentaria calzado y marroquinería	234.517	253.284	344.139	35,9	46,7	24,4
Ropa y accesorios deportivos	70.507	73.590	94.416	28,3	33,9	24,5
Amoblamientos, decoración y textiles para el hogar	22.908	20.669	30.307	46,6	32,3	9,9
Patio de comidas, alimentos y kioscos	76.293	96.909	104.029	7,3	36,4	22,1
Electrónicos, CD, electrodomésticos y computación	170.891	215.801	241.775	12,0	41,5	33,4
Juguetería	6.293	8.922	7.932	-11,1	26,0	30,7
Librería y papelería	10.047	12.486	13.958	11,8	38,9	38,5
Diversión y esparcimiento	25.572	38.369	51.471	34,1	101,3	35,5
Perfumería y Farmacia	11.529	12.329	15.039	22,0	30,4	24,8
Otros	17.635	22.631	23.521	3,9	33,4	-12,5

Cuadro 5. Composición porcentual de las ventas a precios corrientes por rubro, según jurisdicción

Grupos de artículos	Composición porcentual de las ventas		
	2012	2013	
	Marzo	Febrero	Marzo
Total del Gran Buenos Aires	100,0	100,0	100,0
Indumentaria calzado y marroquinería	43,8	38,9	43,8
Ropa y accesorios deportivos	8,9	8,5	8,6
Amoblamientos, decoración y textiles para el hogar	4,6	3,6	4,2
Patio de comidas, alimentos y kioscos	12,3	13,6	11,7
Electrónicos, CD, electrodomésticos y computación	18,4	21,5	19,0
Juguetería	1,0	1,1	0,9
Librería y papelería	1,9	1,9	1,8
Diversión y esparcimiento	3,2	4,4	4,1
Perfumería y farmacia	2,7	2,5	2,4
Otros	3,2	4,0	3,5
Ciudad de Buenos Aires	100,0	100,0	100,0
Indumentaria calzado y marroquinería	51,6	45,5	51,3
Ropa y accesorios deportivos	6,9	6,9	6,8
Amoblamientos, decoración y textiles para el hogar	5,6	4,6	5,2
Patio de comidas, alimentos y kioscos	12,8	14,4	12,2
Electrónicos, CD, electrodomésticos y computación	10,1	12,9	11,1
Juguetería	1,0	1,1	0,9
Librería y papelería	2,3	2,2	2,1
Diversión y esparcimiento	2,3	3,7	2,6
Perfumería y farmacia	3,7	3,6	3,2
Otros	3,8	5,2	4,5
24 partidos de la provincia de Buenos Aires.	100,0	100,0	100,0
Indumentaria calzado y marroquinería	36,3	33,5	37,1
Ropa y accesorios deportivos	10,9	9,7	10,2
Amoblamientos, decoración y textiles para el hogar	3,5	2,7	3,3
Patio de comidas, alimentos y kioscos	11,8	12,8	11,2
Electrónicos, CD, electrodomésticos y computación	26,4	28,6	26,1
Juguetería	1,0	1,2	0,9
Librería y papelería	1,6	1,7	1,5
Diversión y esparcimiento	4,0	5,1	5,6
Perfumería y farmacia	1,8	1,6	1,6
Otros	2,7	3,0	2,5

Gráfico 3. Evolución de las ventas a precios corrientes de los principales rubros



Cuadro 6. Evolución de los índices de precios implícitos de la Encuesta de Centros de compras, índice base abril 2008=100

	2010	2011	2012	2013
	113,6	125,4	137,5	
Enero	109,7	119,4	131,3	143,2
Febrero	109,9	120,7	131,9	144,4
Marzo	109,9	121,6	132,8	146,8
Abril	111,6	123,7	135,3	148,5*
Mayo	111,9	124,4	136,8	
Junio	112,9	124,9	137,6	
Julio	114,5	126,2	139,6	
Agosto	114,4	126,9	138,7	
Septiembre	115,9	127,5	139,5	
Octubre	116,25	128,2	141,0	
Noviembre	117,5	129,5	141,6	
Diciembre	118,7	131,2	144,3	

Cuadro 7. Variaciones interanuales de los índices de precios implícitos de la Encuesta de Centros de compras

	2010	2011	2012	2013
	7,2	10,3	9,7	
Enero	5,5	8,8	10,0	9,1
Febrero	5,7	9,8	9,3	9,5
Marzo	5,8	10,6	9,2	10,5
Abril	6,7	10,8	9,3	9,8*
Mayo	6,6	11,2	9,9	
Junio	7,3	10,6	10,2	
Julio	8,6	10,2	10,6	
Agosto	7,7	10,9	9,3	
Septiembre	8,2	10,0	9,4	
Octubre	7,9	10,3	10,0	
Noviembre	8,0	10,2	9,3	
Diciembre	8,1	10,5	10,0	

La variación del Índice de Precios Implícitos de la Encuesta de Centros de Compras surge de ponderar la variación de los precios relevados en el Índice de Precios al Consumidor por el peso de los diferentes productos que integran los distintos rubros relevados en el período base.

Cuadro 8. Ventas de Centros de Compras. Series a precios corrientes, a precios constantes, desestacionalizada a precios constantes y tendencia y sus variaciones, índices base abril 2008=100

Período	Precios Corrientes				Precios Constantes				Desestacionalizada Precios Constantes				Tendencia Ciclo	
	Serie	Variaciones porcentuales		Serie	Serie	Variaciones porcentuales		Serie	Serie	Variaciones porcentuales		Serie	Variaciones porcentuales	
		Mensual	Interanual			Mensual	Interanual			Mensual	Interanual		Mensual	Interanual
2010	Ene	120,7	-37,7	34,8	110,0	-37,7	27,8	127,9	3,4	25,9	132,4	2,3		
	Feb	115,0	-4,7	41,3	104,6	-4,9	33,6	135,1	5,6	33,1	135,4	2,2		
	Mar	141,4	23,0	48,3	128,7	23,0	40,2	140,2	3,8	43,7	138,2	2,1		
	Abr	152,3	7,7	46,8	136,4	6,0	37,5	142,5	1,6	38,3	140,7	1,8		
	May	173,5	13,9	46,4	155,0	13,6	37,4	154,4	8,4	41,4	142,9	1,6		
	Jun	175,0	0,9	33,6	154,9	-0,1	24,3	146,3	-5,3	23,1	144,8	1,3		
	Jul	187,8	7,3	58,3	164,0	5,9	45,6	147,8	1,1	42,2	146,6	1,2		
	Ago	163,8	-12,7	29,5	143,2	-12,7	20,3	145,1	-1,8	24,4	148,6	1,3		
	Sep	151,7	-7,4	32,8	130,9	-8,6	22,8	148,2	2,1	23,2	150,8	1,5		
	Oct	188,2	24,0	30,0	162,0	23,8	20,6	150,6	1,6	17,5	153,4	1,7		
	Nov	170,2	-9,6	30,3	144,9	-10,6	20,8	156,5	3,9	23,5	156,3	1,9		
	Dic	286,3	68,2	47,7	241,2	66,5	36,7	172,1	10,0	39,0	159,3	1,9		
2011	Ene	164,2	-42,6	36,1	137,5	-43,0	25,0	165,0	-4,1	29,0	162,3	1,9		
	Feb	152,1	-7,3	32,3	126,1	-8,3	20,6	161,7	-2,0	19,7	165,2	1,8		
	Mar	188,7	24,1	33,4	155,2	23,1	20,6	169,2	4,6	20,7	168,0	1,7		
	Abr	205,6	9,0	35,0	166,3	7,2	21,9	170,2	0,6	19,5	170,8	1,7		
	May	209,5	1,9	20,8	168,4	1,3	8,6	172,7	1,4	11,8	173,6	1,7		
	Jun	236,4	12,8	35,1	189,3	12,4	22,2	177,7	2,9	21,5	176,4	1,6		
	Jul	257,2	8,8	37,0	203,7	7,6	24,2	179,9	1,3	21,7	179,1	1,5		
	Ago	201,5	-21,6	23,0	158,8	-22,0	10,9	165,9	-7,8	14,3	181,6	1,4		
	Sep	202,5	0,5	33,5	158,8	0,0	21,3	180,2	8,6	21,6	183,7	1,2		
	Oct	255,2	26,1	35,6	199,0	25,3	22,8	184,8	2,6	22,7	185,6	1,0		
	Nov	228,2	-10,6	34,1	176,3	-11,4	21,7	190,3	3,0	21,6	187,3	0,9		
	Dic	357,8	56,8	25,0	272,7	54,7	13,1	188,4	-1,0	9,5	189,0	0,9		
2012	Ene	202,2	-43,5	23,1	154,0	-43,5	12,0	189,6	0,6	14,9	190,8	0,9		
	Feb	201,1	-0,5	32,2	152,5	-1,0	20,9	195,9	3,3	21,1	192,5	0,9		
	Mar	218,9	8,9	16,0	164,9	8,1	6,3	175,5	-10,4	3,7	194,2	0,9		
	Abr	259,0	18,3	25,9	191,5	16,1	15,2	196,9	12,2	15,7	195,8	0,8		
	May	238,7	-7,8	26,9	174,5	-8,9	3,6	179,9	-8,7	4,2	197,2	0,7		
	Jun	305,1	27,8	29,1	221,7	27,0	17,1	202,6	12,6	14,0	198,6	0,7		
	Jul	298,9	-2,0	16,2	214,1	-3,4	5,1	194,3	-4,1	8,0	200,0	0,7		
	Ago	265,7	-11,1	31,8	191,6	-10,5	20,7	200,4	3,2	20,8	201,4	0,7		
	Sep	265,6	0,0	31,2	190,4	-0,6	19,9	206,1	2,8	14,4	202,7	0,7		
	Oct	297,9	12,2	16,7	211,3	11,0	6,2	205,9	-0,1	11,4	203,9	0,6		
	Nov	263,9	-11,4	15,6	186,4	-11,8	5,7	200,9	-2,4	5,6	204,8	0,4		
	Dic	459,0	73,9	28,3	318,2	70,7	16,7	208,5	3,8	10,7	205,3	0,3		
2013	Ene	237,0	-48,4	17,2	165,5	-48,0	7,5	203,6	-2,4	7,4	205,5	0,1		
	Feb	237,7	0,3	18,2	164,6	-0,5	7,9	208,8	2,6	6,6	205,2	-0,1		
	Mar	302,4	27,2	38,1	206,1	25,2	25,0	208,3	-0,3	18,7	204,7	-0,3		
	Abr*	275,3	-8,9	6,3	185,5	-10,0	-3,1	201,6	-3,2	2,4	204,0	-0,3		

Gráfico 4. Precios, variación porcentual respecto a igual período del año anterior

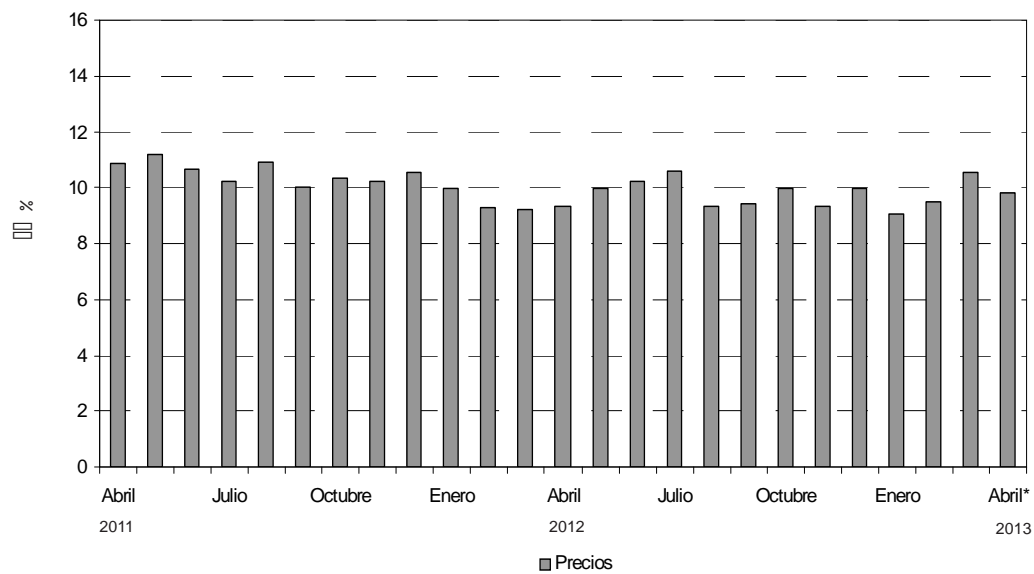
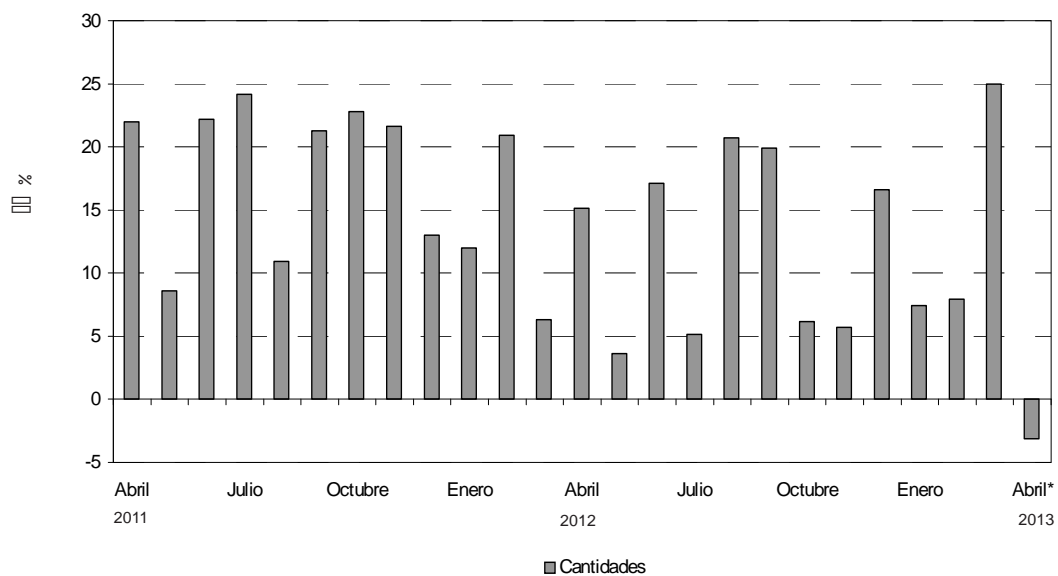


Gráfico 5. Cantidades, variación porcentual respecto a igual período del año anterior



En el mes de marzo de 2013, la Encuesta de Centros de Compras (Shopping Centers) relevó 36 centros de compras. De ellos, 18 se encuentran ubicados en Ciudad de Buenos Aires y los 18 restantes, en 24 partidos de la provincia de Buenos Aires.

En Ciudad de Buenos Aires, 14 de los 18 centros de compras tienen menos de 100 locales y los 4 restantes, más de 100 locales.

En 24 partidos de la provincia de Buenos Aires, 12 de los 18 centros de compras tienen menos de 100 locales y los 6 restantes, más de 100 locales.

Cuadro 9. Cantidad de Centros de Compras por jurisdicción y tamaño

Período	Total	Cantidad de locales		Total	Ciudad de Buenos Aires		Total	24 partidos de la provincia de Buenos Aires	
		Más de 100	Hasta 100		Más de 100	Hasta 100		Más de 100	Hasta 100
2012 Marzo	35	10	25	18	4	14	17	6	11
2013 Febrero	36	10	26	18	4	14	18	6	12
Marzo	36	10	26	18	4	14	18	6	12

En estos centros de compras, en el mes de marzo de 2013 se encuentran ubicados 2.898 locales, de los cuales el 92,2% está en actividad e informa ventas, mientras que el 1,5% corresponde al rubro Otros (estudios jurídicos, consultorios médicos, etc.) y el 6,3% permanece inactivo ya sea por estar disponible para alquilar, hallarse en reforma u otros motivos.

Una situación similar se observa al analizar el área bruta locativa. En efecto, de un total de 549.352 m², está en condición de activo con volumen de ventas disponible el 93%, el 1,1% corresponde al rubro Otros en tanto que el 6% está inactivo mayormente por reformas o por destinarse a alquiler.

Cuadro 10. Condición de actividad de los locales y de su correspondiente área bruta locativa

Período	Todos los locales	Locales activos			Locales inactivos			
		Total	Con volumen de ventas disponibles	Otros	Total	Disponibles para alquilar	En reforma	Otros motivos
Locales								
2012 Marzo	2.919	2.739	2.684	55	180	167	4	9
2013 Febrero	2.898	2.716	2.672	44	182	170	6	6
Marzo	2.898	2.716	2.672	44	182	167	6	9
Area Bruta Locativa								
2012 Marzo	552.016	517.328	508.600	8.728	34.688	31.260	889	2.539
2013 Febrero	549.352	514.762	508.581	6.181	34.590	32.342	1.334	914
Marzo	549.352	514.693	508.512	6.181	34.659	32.254	1.334	1.071

Teniendo en cuenta que el grueso de la ocupación que generan los centros de Compras corresponde a locales comerciales y actividades tercerizadas, se realiza cada año en el mes de julio un relevamiento de la cantidad de personas ocupadas.

Los resultados obtenidos en el mes de julio de 2012 pueden observarse en el cuadro que se presenta a continuación.

La ocupación global de los centros de compras se distribuye en locales comerciales (87%), administrativos (4,1%), tareas de vigilancia (4,9%), tareas de limpieza (3,5%) y otras tareas (0,5%).

Cuadro 11. Cantidad de ocupados en los Centros de Compras. Julio 2012.

Locales activos	Total	Administrativos	Locales comerciales	Vigilancia	Limpieza	Otros
Total	24.592	1.000	21.390	1.199	870	133
Ciudad de Buenos Aires	12.593	615	10.854	574	447	103
24 partidos de la prov. De Buenos Aires	11.999	385	10.536	625	423	30

En términos de cantidad total de locales, los rubros que en el mes de marzo de 2013 tienen la mayor participación son Indumentaria (51,2%), Patio de comidas (15,2%), Otros (8,1%), Amoblamientos (8%) y Ropa deportiva (5,9%); mientras que el resto no supera el 5%.

En la Ciudad de Buenos Aires, los rubros que en el mes de marzo de 2013 tienen mayor participación son Indumentaria (54,2%), Patio de comidas (16,1%), Amoblamientos (7,2%) y Otros (6,9%); el resto no supera el 5%.

En 24 partidos de la provincia de Buenos Aires, los rubros que en el mes de marzo de 2013 tienen mayor participación son Indumentaria (48,2%), Patio de comidas (14,3%), Otros (9,3%), Amoblamientos (8,8%) y Ropa deportiva (7,5%); el resto no supera el 5%.

Cuadro 12. Cantidad de locales activos por rubro según jurisdicción

Grupos de artículos	Cantidad de locales activos		
	2012	2013	
	Marzo	Febrero	Marzo
Total del Gran Buenos Aires	2.684	2.672	2.672
Indumentaria calzado y marroquinería	1.369	1.368	1.368
Ropa y accesorios deportivos	152	157	157
Amoblamientos, decoración y textiles para el hogar	220	213	213
Patio de comidas, alimentos y kioscos	415	406	406
Electrónicos, CD, electrodomésticos y computación	85	93	93
Juguetería	49	49	49
Librería y papelería	39	38	38
Diversión y esparcimiento	52	49	49
Perfumería y farmacia	82	83	83
Otros	221	216	216
Ciudad de Buenos Aires	1.374	1.339	1.339
Indumentaria calzado y marroquinería	738	726	726
Ropa y accesorios deportivos	55	57	57
Amoblamientos, decoración y textiles para el hogar	100	96	96
Patio de comidas, alimentos y kioscos	220	215	215
Electrónicos, CD, electrodomésticos y computación	31	28	28
Juguetería	25	24	24
Librería y Papelería	23	22	22
Diversión y esparcimiento	29	24	24
Perfumería y Farmacia	55	55	55
Otros	98	92	92
24 partidos de la prov. de Buenos Aires.	1.310	1.333	1.333
Indumentaria calzado y marroquinería	631	642	642
Ropa y accesorios deportivos	97	100	100
Amoblamientos, decoración y textiles para el hogar	120	117	117
Patio de comidas, alimentos y kioscos	195	191	191
Electrónicos, CD, electrodomésticos y computación	54	65	65
Juguetería	24	25	25
Librería y papelería	16	16	16
Diversión y esparcimiento	23	25	25
Perfumería y farmacia	27	28	28
Otros	123	124	124

Teniendo en cuenta la composición por rubro del área bruta locativa total, se observa que la mayor participación corresponde al rubro Indumentaria (31,6%), seguido por Diversión (18,8%), Patio de comidas (13,6%), Otros (8,9%), Ropa deportiva (8,1%), Amoblamientos (7,7%) y Electrónicos (6,8%); en tanto que el resto no supera el 5%.

En Ciudad de Buenos Aires, los rubros que tienen mayor participación son Indumentaria (37,5%), Diversión (19,6%), Patio de comidas (12,3%), Otros (8,1%), Ropa deportiva (6,1%) y Amoblamientos (6%), mientras que el resto no supera el 5%.

En 24 partidos de la provincia de Buenos Aires, los rubros que tienen mayor participación son Indumentaria (27,6%), Diversión (18,2%), Patio de comidas (14,4%), Otros (9,5%), Ropa deportiva (9,4%), Amoblamientos (8,8%) y Electrónicos (8,4%); en tanto que el resto no supera el 5%.

Cuadro 13. Área bruta locativa de los locales activos, por rubro, según jurisdicción

Grupos de artículos	Metros cuadrados		
	2012	2013	
	Marzo	Febrero	Marzo
Total del Gran Buenos Aires	508.600	508.581	508.512
Indumentaria calzado y marroquinería	158.676	160.932	160.863
Ropa y accesorios deportivos	37.286	40.999	40.999
Amoblamientos, decoración y textiles para el hogar	39.575	39.019	39.019
Patio de comidas, alimentos y kioscos	69.945	69.080	69.080
Electrónicos, CD, electrodomésticos y computación	28.682	34.563	34.563
Juguetería	7.045	7.060	7.060
Librería y papelería	7.180	6.516	6.516
Diversión y esparcimiento	101.308	95.468	95.468
Perfumería y farmacia	9.717	9.503	9.503
Otros	49.186	45.441	45.441
Ciudad de Buenos Aires	214.134	206.026	206.026
Indumentaria calzado y marroquinería	77.213	77.327	77.327
Ropa y accesorios deportivos	12.375	12.561	12.561
Amoblamientos, decoración y textiles para el hogar	13.281	12.316	12.316
Patio de comidas, alimentos y kioscos	25.725	25.406	25.406
Electrónicos, CD, electrodomésticos y computación	11.149	9.029	9.029
Juguetería	2.589	2.533	2.533
Librería y papelería	4.456	4.038	4.038
Diversión y esparcimiento	44.994	40.439	40.439
Perfumería y farmacia	5.992	5.673	5.673
Otros	16.360	16.704	16.704
24 partidos de la prov. de Buenos Aires.	294.466	302.555	302.486
Indumentaria calzado y marroquinería	81.463	83.605	83.536
Ropa y accesorios deportivos	24.911	28.438	28.438
Amoblamientos, decoración y textiles para el hogar	26.294	26.703	26.703
Patio de comidas, alimentos y kioscos	44.220	43.674	43.674
Electrónicos, CD, electrodomésticos y computación	17.533	25.534	25.534
Juguetería	4.456	4.527	4.527
Librería y papelería	2.724	2.478	2.478
Diversión y esparcimiento	56.314	55.029	55.029
Perfumería y farmacia	3.725	3.830	3.830
Otros	32.826	28.737	28.737

Cuadro 14. Ventas promedio por local activo¹ a precios corrientes, por rubro, según jurisdicción

Período	Total	Indumentaria, calzado y marroquinería	Ropa y accesorios deportivos	Amoblamiento, decoración y textiles para el hogar	Patio de comidas, kioscos y alimentos	Electrónicos, CD, electrodomésticos y computación	Juguetería	Librería y papelería	Diversión y esparcimiento	Perfumería y farmacia	Otros
en miles de \$											
Total del Gran Buenos Aires											
2012 Marzo	472,9	406,1	744,7	263,0	376,1	2749,6	253,5	625,0	768,9	419,0	186,6
2013 Febrero	515,6	392,1	742,4	231,3	460,1	3183,7	321,3	687,4	1247,9	419,0	253,8
Marzo	656,1	561,6	960,4	344,4	504,7	3585,5	320,6	824,5	1481,3	502,0	282,4
Ciudad de Buenos Aires											
2012 Marzo	453,4	435,5	776,2	349,4	362,7	2026,7	245,2	623,0	496,9	415,0	240,8
2013 Febrero	465,1	389,9	753,9	297,9	418,0	2867,1	284,2	619,8	949,0	408,2	350,0
Marzo	617,2	584,3	988,9	448,3	469,2	3274,1	324,0	789,7	879,6	484,2	407,3
24 partidos de la provincia de Buenos Aires											
2012 Marzo	493,3	371,7	726,9	190,9	391,2	3164,6	262,2	627,9	1111,8	427,0	143,4
2013 Febrero	566,4	394,5	735,9	176,7	507,4	3320,0	356,9	780,4	1534,8	440,3	182,5
Marzo	695,1	536,0	944,2	259,0	544,7	3719,6	317,3	872,4	2058,8	537,1	189,7

Cuadro 15. Ventas promedio por m² a precios corrientes, por rubro, según jurisdicción

Período	Total	Indumentaria, calzado y marroquinería	Ropa y accesorios deportivos	Amoblamiento, decoración y textiles para el hogar	Patio de comidas, kioscos y alimentos	Electrónicos, CD, electrodomésticos y computación	Juguetería	Librería y papelería	Diversión y esparcimiento	Perfumería y farmacia	Otros
en \$											
Total del Gran Buenos Aires											
2012 Marzo	2.495	3.503	3.036	1.462	2.232	8.149	1.763	3.395	395	3.535	838
2013 Febrero	2.709	3.333	2.843	1.263	2.704	8.566	2.230	4.009	640	3.660	1.207
Marzo	3.447	4.776	3.678	1.860	2.966	9.648	2.225	4.808	760	4.385	1.342
Ciudad de Buenos Aires											
2012 Marzo	2.909	4.162	3.450	2.631	3.102	5.635	2.367	3.216	320	3.809	1.442
2013 Febrero	3.023	3.661	3.421	2.322	3.538	8.891	2.693	3.377	563	3.957	1.928
Marzo	4.012	5.485	4.488	3.495	3.971	10.154	3.069	4.302	522	4.694	2.243
24 partidos de la provincia de Buenos Aires											
2012 Marzo	2.194	2.879	2.830	871	1.725	9.747	1.412	3.688	454	3.095	537
2013 Febrero	2.495	3.030	2.588	774	2.219	8.452	1.971	5.039	697	3.219	788
Marzo	3.063	4.120	3.320	1.135	2.382	9.469	1.752	5.633	935	3.927	818

La concurrencia a las 188 salas cinematográficas en el mes de marzo de 2013 fue de 1.143.508 espectadores. En tanto, el promedio por sala fue 6.082 personas.

En Ciudad de Buenos Aires, la cantidad de salas ascendió a 60 y los espectadores sumaron 517.005, con una cantidad promedio de 8.617 personas por sala.

En 24 partidos de la provincia de Buenos Aires, la cantidad de salas ascendió a 128, los espectadores fueron 626.503 y el promedio de personas por sala fue 4.895.

Cuadro 16. Cantidad de salas cinematográficas, cantidad de espectadores y cantidad de espectadores por sala, por jurisdicción

Período	Cantidad de salas cinematográficas	Cantidad de espectadores	Cantidad promedio de espectadores por sala
Total del Gran Buenos Aires			
2012 Marzo	177	1.087.690	6.145
2013 Febrero	188	1.244.509	6.620
Marzo	188	1.143.508	6.082
Ciudad de Buenos Aires			
2012 Marzo	60	531.531	8.859
2013 Febrero	60	578.813	9.647
Marzo	60	517.005	8.617
24 partidos de la provincia de Buenos Aires			
2012 Marzo	117	556.159	4.753
2013 Febrero	128	665.696	5.201
Marzo	128	626.503	4.895

En el mes de marzo de 2013, el total de personal dependiente de las administraciones de los centros de compras ascendió a 1.206 personas.

Cuadro 17. Cantidad de personal ocupado de las administraciones de los Centros de Compras¹.

Período	Total del Gran Buenos Aires	Ciudad de Buenos Aires	24 partidos de la provincia de Buenos Aires
Total del Gran Buenos Aires			
2012 Marzo	1.221	775	446
2013 Febrero	1.221	768	453
Marzo	1.206	756	450

¹ El personal ocupado que se presenta en este cuadro se refiere exclusivamente al personal que depende de las administraciones de los Centros de Compras.

Los ingresos obtenidos por la administración de los centros de compras sumaron \$146 millones, correspondiendo \$83 millones a Ciudad de Buenos Aires y \$63 millones a 24 partidos de la provincia de Buenos Aires.

Cuadro 18. Ingresos de las administraciones de los Centros de Compras, por jurisdicción

Período	Total del Gran Buenos Aires	Ciudad de Buenos Aires	24 partidos de la provincia de Buenos Aires
Total del Gran Buenos Aires		en miles de \$	
2012 Marzo	110.839	59.843	50.996
2013 Febrero	126.479	64.216	62.263
Marzo	145.743	82.351	63.392

Síntesis metodológica

Los cálculos requeridos para los índices de este informe requieren deflataciones. Para tal fin, se construyeron índices de precios Laspeyres con ponderadores e índices del IPC dentro de cada Grupo de artículos. Un detalle con fórmulas aparece en [www.indec.gov.ar/Comercio y Servicios/Comercio/Centros de compras/Descripción de la Construcción de los índices](http://www.indec.gov.ar/Comercio%20y%20Servicios/Comercio/Centros%20de%20compras/Descripción%20de%20la%20Construcción%20de%20los%20índices).

Cuadro 6

- **Cálculo del índice de precios implícitos.** El valor mensual surge como el cociente entre el índice de precios corrientes y el índice de precios constantes, ambos con base abril 2008.

Cuadro 8

- **Cálculo de la serie a Precios Corrientes.** La serie utiliza como base la facturación de abril de 2008.

- **Cálculo de la serie a Precios Constantes.** La serie se calcula dividiendo la facturación de cada mes a precios de abril de 2008 por la facturación del mes base.

Características del ajuste estacional

Como es habitual anualmente, se revisaron las opciones para la modelización. Una nueva política de tratamiento de series prevé en adelante una posible revisión de características del ajuste cada 6 meses.

- Modelo ajustado: ARIMA log (0 1 1)(0 1 1)₁₂
- Ajuste de efecto por días de actividad (efecto trading days que considera el día de la semana en que cae el 1 de mayo (a partir de 1999) , el 25 de diciembre y el 1 de enero)
- Ajuste de efecto pascuas con 1 día de impacto gradual
- Ajuste de variación por outliers

Estimación de la Tendencia - Ciclo

La tendencia ciclo se estima utilizando la metodología recomendada por la Dra. Estela Dagum. Esta consiste esencialmente en un suavizado especial de la serie desestacionalizada obtenida mediante un post procesamiento utilizando opciones específicas. Dichas opciones son:

- Extensión de la serie desestacionalizada modificada por valores extremos con el modelo Arima log (011) (001)₁₂
- Henderson de 13 términos para estimar la tendencia usando límites más estrictos para la identificación y reemplazo de los valores extremos.

Signos convencionales

- * Dato provisorio
- ... Dato no disponible a la fecha de presentación de los resultados
- /// Dato que no corresponde presentar debido a la naturaleza de las cosas
- Dato igual a cero
- s Dato resguardado por el secreto estadístico