



Encuesta de CENTROS DE COMPRAS (Shopping Centers)

SÍNTESIS DE LOS RESULTADOS

Mayo de 2003 : Resultados anticipados

El anticipo de resultados del mes de mayo de 2003 indica que en ese mes las ventas desestacionalizadas a precios constantes verificaron una reducción de 0,7% respecto a abril de 2003. Además, la tendencia disminuyó 0,1% en relación al mes anterior. Por otro lado, la evolución interanual de las ventas desestacionalizadas a precios constantes de mayo de 2003 con relación a igual mes del año anterior registró una variación positiva del 17,1%.

Las ventas totales a precios corrientes alcanzaron a \$172,5 millones. Esto significa un aumento de 3,1% con respecto a abril de 2003, al tiempo que se incrementó 45,8% con respecto a mayo de 2002 (ver pág 3).

Con esta estimación, para el mes de mayo de 2003 las ventas a precios corrientes de los cinco primeros meses aumentaron 53,8% respecto a igual período del año 2002 (ver pág. 3).

Abril de 2003: Datos completos

En el mes de abril de 2003 las ventas desestacionalizadas a precios constantes disminuyeron 0,2% con respecto de marzo de 2003. Además, la tendencia ciclo se incrementó en 0,3% con relación al mes anterior. Por otro lado la variación interanual de las ventas desestacionalizadas a precios constantes de abril de 2003 con relación a igual mes del año anterior registró una variación positiva de 26,5%.

Las ventas a precios corrientes en el mes de abril de 2003 de los 28 Centros de compras relevados alcanzaron a \$167,3 millones, lo que representa una reducción de 0,2% con respecto a marzo de 2003.

Por otra parte, las ventas de abril de 2003 aumentaron 55,2% con relación a igual mes del año anterior (ver pág.3).

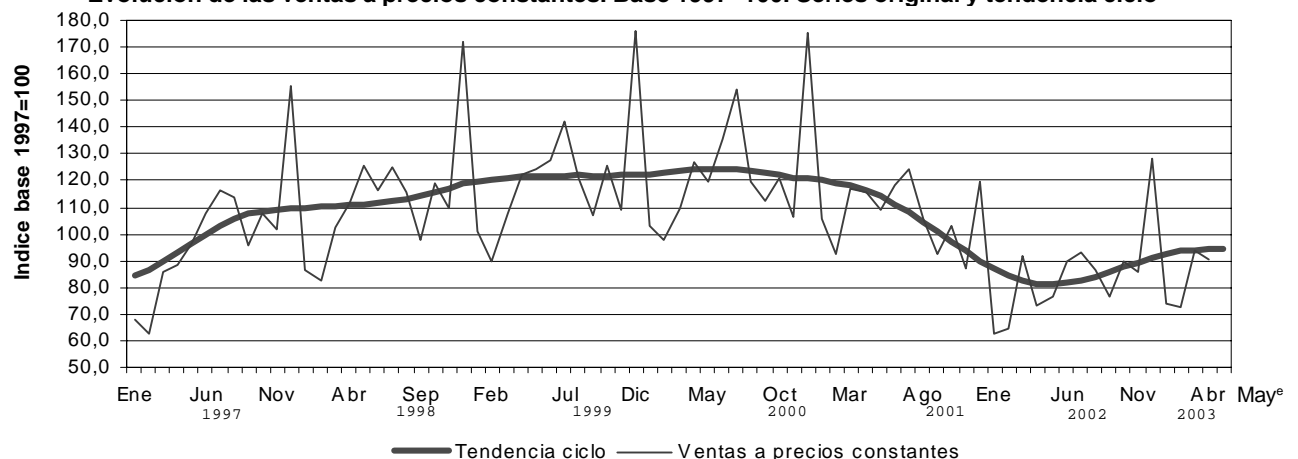
De esta manera, las ventas a precios corrientes de los cuatro primeros meses de 2003 aumentaron 56,3% respecto a los cuatro primeros meses del año 2002. (ver pág. 3)

Si se analiza la composición por rubros de las ventas en abril de 2003, se observa que los más importantes son Invernal, Calzado y Marroquinería (57,0%); Patio de Comidas, Alimentos y Kioscos (10,1%) y Electrónicos, CD y Electrodomésticos (8,2%). Como contrapartida, cada uno de los restantes rubros no superan el 6% de participación (ver pág 9). En abril de 2003 la concurrencia a las 145 salas cinematográficas fue de 635.949 espectadores (ver pág.17).

Ventas a precios promedio de 1997. Series desestacionalizada y tendencia ciclo Variaciones porcentuales

Período	Variación porcentual			
	respecto al período anterior		respecto a igual período del año anterior	
	Desestacionalizada	Tendencia Ciclo	Desestacionalizada	
2000	Ene	-1,1	0,3	1,5
	Feb	2,5	0,3	5,6
	Mar	-4,5	0,5	1,2
	Abr	3,5	0,4	1,0
	May	0,3	0,2	1,4
	Jun	2,6	0,1	4,3
	Jul	1,4	-0,2	6,9
	Ago	-6,0	-0,5	0,7
	Sep	1,5	-0,6	0,7
	Oct	-2,8	-0,7	-1,2
	Nov	-2,1	-0,6	-2,5
	Dic	1,4	-0,5	-3,8
2001	Ene	11,3	-0,5	8,2
	Feb	-8,9	-0,7	-3,8
	Mar	1,2	-0,9	1,9
	Abr	-4,8	-1,5	-6,2
	May	-1,3	-2,0	-7,7
	Jun	-5,0	-2,5	-14,5
	Jul	-0,9	-2,9	-16,5
	Ago	-1,3	-3,2	-12,3
	Sep	-5,3	-3,4	-18,2
	Oct	2,1	-3,8	-14,1
	Nov	-8,1	-3,8	-19,3
	Dic	-13,8	-3,7	-31,4
2002	Ene	-3,2	-3,4	-40,3
	Feb	6,1	-3,0	-30,5
	Mar	11,8	-2,1	-23,2
	Abr	-20,2	-1,2	-35,6
	May	7,2	-0,4	-30,1
	Jun	2,2	0,6	-24,8
	Jul	0,4	1,2	-23,8
	Ago	2,1	1,7	-21,2
	Sep	2,0	1,9	-15,1
	Oct	4,2	2,1	-13,3
	Nov	1,5	2,1	-4,3
	Dic	0,3	1,9	11,4
2003	Ene	1,8	1,6	17,1
	Feb	1,6	1,1	12,2
	Mar	0,9	0,6	1,2
	Abr	-0,2	0,3	26,5
	May ^e	-0,7	-0,1	17,1

Evolución de las ventas a precios constantes. Base 1997=100. Series original y tendencia ciclo



Contenido

ENCUESTA DE CENTROS DE COMPRAS	Página
SÍNTESIS DE LOS RESULTADOS	1
ANTICIPO DE LOS RESULTADOS – MAYO DE 2003	3
ANÁLISIS DE LOS RESULTADOS – ABRIL DE 2003	4
SÍNTESIS METODOLOGICA	22
CUADROS Y GRÁFICOS	
Cuadro 1. Evolución de las ventas a precios corrientes según jurisdicción	8
Cuadro 2. Ventas a precios corrientes. Variaciones respecto a períodos anteriores según jurisdicción	8
Cuadro 3. Ventas a precios corrientes, por rubro, según jurisdicción	9
Cuadro 4. Composición porcentual de las ventas a precios corrientes, por rubro según jurisdicción	9
Cuadro 5. Ventas promedio por local activo a precios corrientes, por rubro, según jurisdicción	10
Cuadro 6. Ventas promedio por m ² a precios corrientes, por rubro, según jurisdicción	10
Cuadro 7. Cantidad de Centros de compras, por tamaño según jurisdicción	13
Cuadro 8. Condición de actividad de los locales y de su correspondiente área bruta locativa	14
Cuadro 9. Cantidad de locales activos, por rubro, según jurisdicción	15
Cuadro 10. Área bruta locativa de los locales activos, por rubro, según jurisdicción	15
Cuadro 11. Área bruta locativa promedio por local activo, por rubro, según jurisdicción	16
Cuadro 12. Cantidad de salas cinematográficas, cantidad de espectadores y cantidad de espectadores por sala, por jurisdicción	17
Cuadro 13. Cantidad de personal ocupado de las administraciones de los Centros de compras, por jurisdicción	17
Cuadro 14. Ingresos de las administraciones de los Centros de compras, por jurisdicción	17
Cuadro 15. Índice de ventas a precios constantes sin desestacionalizar, por rubro. Base 1997=100.	18
Cuadro 16. Variaciones interanuales de las ventas a precios constantes sin desestacionalizar, por rubro.	18
Cuadro 17. Evolución de los índices de precios implícitos de la Encuesta de Centros de Compras, por rubro. Índice base 1997=100.	19
Cuadro 18. Variaciones interanuales de los índices de precios implícitos de la Encuesta de Centros de Compras, por rubro.	19
Cuadro 19. Ventas de Centros de Compras. Series a precios corrientes, a precios constantes, desestacionalizada a precios constantes y tendencia y sus variaciones. Índices base 1997=100.	20
Gráfico 1. Evolución de las ventas a precios corrientes	11
Gráfico 2. Evolución de las ventas promedio por local activo a precios corrientes	11
Gráfico 3. Evolución de las ventas por metro cuadrado a precios corrientes	11
Gráfico 4. Composición porcentual de las ventas a precios corrientes, por rubro	12
Gráfico 5. Composición del área bruta locativa por rubro	12

Los datos que aquí se presentan tienen carácter de provisorios, dado que la información se recopila y actualiza permanentemente, pudiendo ser modificada de acuerdo con nueva información suministrada por las empresas. En esta información de Prensa se difunden los datos completos del mes de abril de 2003, correspondientes a la actividad de 28 Centros de Compras. Además, se brindan resultados anticipados del mes de mayo de 2003.

En el transcurso de los últimos años, se han registrado grandes cambios en la actividad del comercio minorista, siendo uno de los más significativos la aparición de los Centros de Compras ("Shopping Centers"). Se trata de un novedoso formato de comercio minorista que ofrece un muy extenso surtido de productos y servicios dentro de un espacio ambiental contenido en un diseño arquitectónico que proporciona comodidad y seguridad a los concurrentes. La principal característica que diferencia al Centro de Compras de la galería comercial radica en que los locales de los Centros de Compras sólo se alquilan, no se venden. En la generalidad de los casos, los locales abonan, además de un alquiler fijo, un porcentaje de su facturación. El importante desarrollo alcanzado por los Centros de Compras en nuestro país ha impulsado al INDEC a poner en marcha una encuesta de periodicidad mensual, destinada a conocer la evolución de las principales variables que describen su actividad. La Encuesta de Centros de Compras del INDEC abarca— de acuerdo con la Cámara Argentina de Shopping Centers— la totalidad de las empresas que desarrollan su actividad en el Gran Buenos Aires¹, las que suman 28 al finalizar el mes de abril de 2003.

¹ Comprende la Ciudad de Buenos Aires y los 24 partidos de la provincia de Buenos Aires: Almirante Brown, Avellaneda, Berazategui, Esteban Echeverría, Ezeiza, Florencio Varela, General San Martín, Hurlingham, Ituzaingó, José C. Paz, La Matanza, Lanús, Lomas de Zamora, Malvinas Argentinas, Merlo, Moreno, Morón, Quilmes, San Fernando, San Isidro, San Miguel, Tigre, Tres de Febrero y Vicente López.

Signos convencionales

*	Dato provisorio
-	Dato igual a cero
--	Dato ínfimo, menos de la mitad del último dígito mostrado
.	Dato no registrado
...	Dato no disponible a la fecha de presentación de los resultados
///	Dato que no corresponde presentar debido a la naturaleza de las cosas o del cálculo
s	Dato confidencial por aplicación de las reglas del secreto estadístico
e	Dato estimado por extrapolación, proyección o imputación

Nota: por razones operativas no se incluye la actividad de los "stands" y góndolas. No se consideran las ventas de los supermercados ubicados en los Centros de Compras por cuanto su actividad se releva en la Encuesta de Supermercados del INDEC. Los totales por suma pueden no coincidir por los redondeos en las cifras parciales.

Los locales activos con volumen de ventas disponible son aquellos que proporcionan a la administración central del Centro de Compras, o en su defecto al INDEC directamente, la información referida al monto total de las ventas correspondientes al mes de referencia. El área bruta locativa comprende el total del área diseñada para ocupación del locatario.

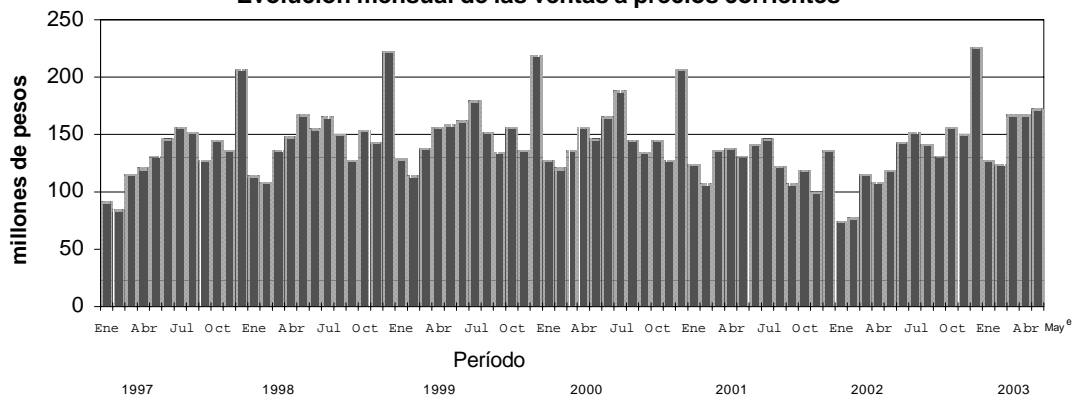
ANTICIPO DE LOS RESULTADOS MAYO DE 2003

El anticipo de las ventas efectuadas por los 28 Centros de compras durante el mes de mayo de 2003 indica que estas alcanzaron a \$ 172,5 millones. De esta manera, las ventas totales registran un aumento de 3,1% con respecto a abril de 2003 y un incremento de 45,8% con respecto a mayo de 2002. Según estos resultados las ventas totales de los cinco primeros meses de 2003 aumentaron 53,8% con respecto a las ventas de los cinco primeros meses de 2002.

Evolución de las ventas a precios corrientes

Período	Ventas en millones de \$	Variación porcentual		
		respecto al período anterior	respecto a igual período del año anterior	del acumulado desde enero hasta cada mes del año respecto a igual período del año anterior
1997	1.617,2	///	///	///
1998	1.791,9	10,8	///	///
1999	1.836,9	2,5	///	///
2000	1.797,7	-2,1	///	///
2001	1.505,6	-16,2	///	///
2002	1.593,9	5,9	///	///
2000	Ene	127,4	-41,7	-2,0
	Feb	120,7	-5,3	5,5
	Mar	135,7	12,5	0,5
	Abr	156,5	15,3	0,4
	May	146,6	-6,3	-1,5
	Jun	165,3	12,8	-0,9
	Jul	187,2	13,2	3,9
	Ago	144,1	-23,0	-4,7
	Set	135,2	-6,2	0,9
	Oct	145,2	7,4	-1,2
	Nov	126,9	-12,6	-1,7
	Dic	207,0	63,1	-5,2
2001	Ene	123,6	-40,3	-3,0
	Feb	106,2	-14,1	-7,4
	Mar	136,4	28,4	-4,6
	Abr	137,6	0,9	-6,8
	May	130,4	-5,2	-7,7
	Jun	140,8	8,0	-9,1
	Jul	146,6	4,1	-11,3
	Ago	122,2	-16,6	-11,8
	Set	106,8	-12,6	-12,7
	Oct	118,4	10,9	-13,3
	Nov	100,0	-15,5	-13,9
	Dic	136,6	36,6	-16,2
2002	Ene	73,8	-46,0	-40,3
	Feb	77,4	5,0	-34,2
	Mar	116,1	49,9	-27,0
	Abr	107,8	-7,1	-25,5
	May	118,3	9,8	-22,2
	Jun	143,9	21,6	-17,8
	Jul	150,9	4,9	-14,5
	Ago	142,0	-5,9	-10,9
	Set	130,3	-8,2	-7,8
	Oct	156,5	20,1	-4,1
	Nov	150,4	-3,9	-0,1
	Dic	226,3	50,5	5,9
2003	Ene	127,1	-43,8	72,3
	Feb	124,3	-2,2	66,3
	Mar	167,7	34,9	56,8
	Abr	167,3	-0,2	56,3
	May ^e	172,5	3,1	53,8

Evolución mensual de las ventas a precios corrientes



ANÁLISIS DE LOS RESULTADOS - ABRIL DE 2003

En el mes de abril de 2003 las ventas totales de los 28 Centros de Compras ubicados en la Ciudad de Buenos Aires y en los 24 partidos de la provincia de Buenos Aires alcanzaron a \$167,3 millones. Esto representa una disminución de 0,2% con respecto a marzo de 2003 y una suba de 55,2% con respecto a abril de 2002.

Las ventas promedio por local fueron en abril de 2003 de \$83,6 miles, en tanto que las ventas por m² llegaron a \$434.

Si se analiza la composición por rubro de las ventas en abril de 2003, se observa que los rubros más importantes son Indumentaria, Calzado y Marroquinería (57,0%); Patio de Comidas, Alimentos y Kioscos (10,1%) y Electrónicos, CD, Electrodomésticos y Computación (8,2%). Como contrapartida, cada uno de los restantes rubros no supera el 6% de participación.

En el siguiente cuadro se puede observar la evolución mensual de las ventas de cada rubro, tomando como base = 100 al año 1997.

Evolución mensual de las ventas a precios corrientes por rubro Índice base 1997=100

Período	Total	Indumentaria calzado y marroquinería	Ropa y accesorios deportivos	Amoblamientos, decoración y textiles para el hogar	Patio de comidas, alimentos y kioscos	Electrónicos, CD electrodomésticos y computación
2001 Abril	102,1	105,1	97,7	96,2	97,7	100,9
Mayo	96,7	105,5	90,3	84,8	88,8	92,8
Junio	104,5	109,7	108,7	102,6	93,6	106,6
Julio	108,8	105,0	99,6	98,5	118,0	94,5
Agosto	90,6	81,4	94,2	85,7	96,4	78,3
Septiembre	79,3	78,9	80,7	85,9	78,8	61,7
Octubre	87,9	92,0	85,7	88,6	77,3	74,5
Noviembre	74,2	80,2	70,6	70,5	68,3	56,4
Diciembre	101,4	114,8	107,5	88,8	77,4	73,8
2002 Enero	54,7	53,6	52,2	45,4	64,1	35,3
Febrero	57,5	54,5	56,8	65,1	67,1	35,4
Marzo	86,1	89,7	87,2	83,6	88,3	53,5
Abril	80,0	99,0	76,0	70,8	73,0	35,7
Mayo	87,8	108,7	91,7	77,1	74,7	41,8
Junio	106,8	133,8	128,8	91,4	86,0	55,2
Julio	112,0	125,7	128,9	92,1	112,8	45,8
Agosto	105,4	119,1	126,1	91,1	98,4	49,7
Setiembre	96,7	117,4	114,3	83,1	83,4	43,6
Octubre	116,1	144,5	134,5	103,3	88,7	61,1
Noviembre	111,6	139,9	124,0	105,4	89,0	56,8
Diciembre	167,9	215,6	201,2	142,0	111,4	79,5
2003 Enero	94,3	101,7	109,7	91,2	90,6	52,5
Febrero	92,3	97,4	105,1	108,6	91,7	55,9
Marzo	124,4	145,3	160,9	135,6	107,2	71,8
Abril	124,2	160,8	146,2	121,6	90,5	65,8

Período	Juguetería	Librería y papelería	Diversión y esparcimiento	Perfumería y farmacia	Otros
2001 Abril	42,4	87,1	148,2	106,3	102,9
Mayo	35,6	73,2	123,9	106,4	89,4
Junio	35,6	87,2	137,4	122,8	89,5
Julio	43,1	80,0	249,6	125,4	103,9
Agosto	85,1	75,5	196,6	114,5	103,1
Setiembre	32,6	67,1	134,7	114,9	96,0
Octubre	35,4	78,8	119,2	133,8	107,5
Noviembre	38,2	65,2	93,8	101,9	93,6
Diciembre	99,9	115,6	107,6	131,6	116,0
2002 Enero	36,7	67,7	100,2	75,3	67,4
Febrero	19,8	67,4	122,2	75,7	72,5
Marzo	29,7	100,1	144,2	108,2	118,9
Abril	28,0	84,8	103,0	103,1	80,2
Mayo	32,7	93,3	123,3	110,5	78,9
Junio	40,0	108,4	134,8	134,7	80,8
Julio	48,2	110,8	263,3	136,4	95,9
Agosto	88,1	123,8	172,6	127,1	106,0
Setiembre	41,6	96,0	138,1	117,8	87,1
Octubre	42,1	122,8	115,7	169,4	120,1
Noviembre	46,9	112,2	104,7	138,7	117,6
Diciembre	161,3	233,6	113,6	208,4	175,5
2003 Enero	54,6	131,7	144,8	119,2	111,5
Febrero	34,4	118,4	132,7	116,4	109,9
Marzo	45,9	151,4	139,0	143,2	118,3
Abril	43,4	127,5	112,6	132,5	108,4

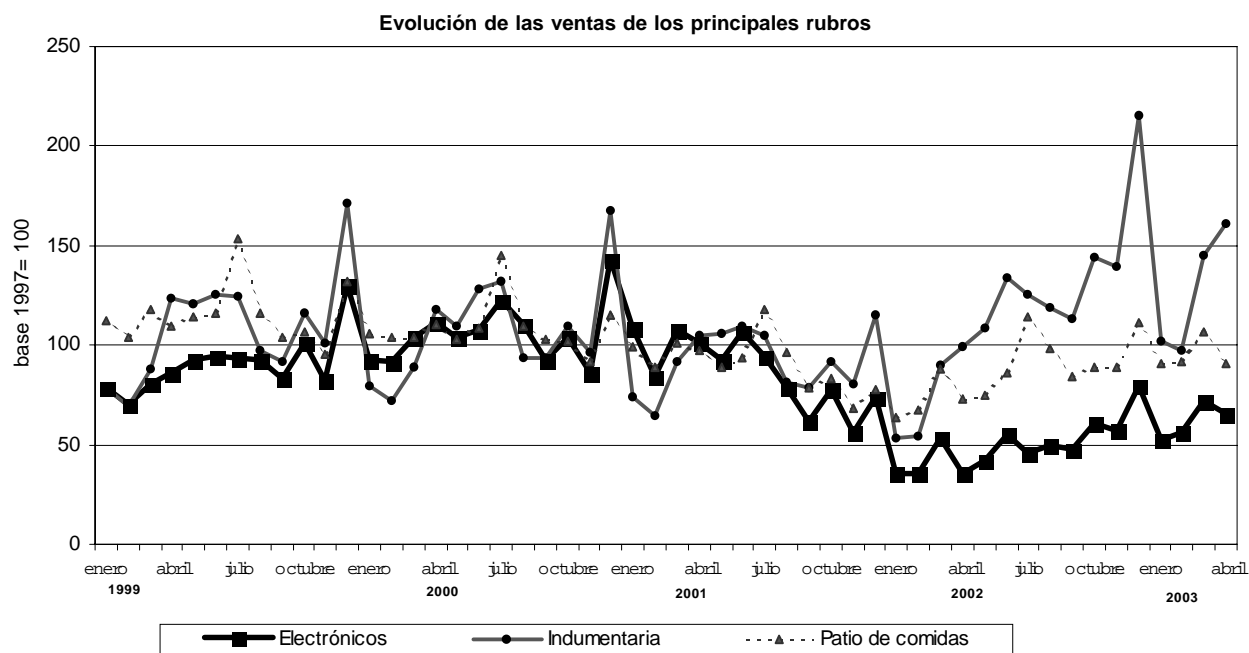
Si se analizan las variaciones con respecto a abril de 2002 se observan aumentos en Ropa y Accesorios deportivos (92,4%), Electrónicos, CD, electrodomésticos y computación (84,3%), Amoblamientos (71,8%), Indumentaria, calzado y marroquinería (62,4%), Juguetería (55,0%), Librería y Papelería (50,4%), Otros (35,2%), Farmacia y Perfumería (28,5%), Patio de Comidas (24,0%) y Diversión y esparcimiento (9,3%).

En el mes de abril de 2003 la Encuesta de Centros de Compras (Shopping Centers) relevó 28 Centros de compras. De ellos, 14 se encuentran ubicados en la Ciudad de Buenos Aires y los 14 restantes en los 24 partidos de la provincia de Buenos Aires. Asimismo, 10 de ellos tienen más de 100 locales, en tanto que los otros 18 tienen hasta 100 locales.

En estos Centros de compras se encuentran ubicados 2.385 locales, de los cuales 2.002 locales (83,9%) están activos con volumen de ventas disponibles y 338 locales (14,2%) permanecen inactivos. De los locales inactivos la mayor parte están disponibles para alquilar (86,1%), mientras que una pequeña proporción están cerrados por otros motivos.

Una situación similar se observa al analizar el área bruta locativa. En efecto, de un total de 433.048 m² están en condición de activos, con volumen de ventas disponibles 385.581 m² (es decir, 89,0%), en tanto que 9,7% está inactivo.

En términos de cantidad de locales, el rubro que tiene la mayor participación es Indumentaria, Calzado y Marroquinería (49,5%), seguido por Patio de Comidas, Alimentos y Kiosco (16,2%); Otros (8,5%) y Amoblamientos, Decoración y Textiles para el hogar (7,4%). Por otra parte, si se toma en cuenta la composición por rubro del área bruta locativa, se observa que la mayor participación corresponde a Diversión y Esparcimiento (28,5%), seguido por Indumentaria, Calzado y Marroquinería (27,0%); Patio de Comidas, Alimentos y Kioscos (12,0%); Amoblamientos, Decoración y Textiles para el hogar (10,4%); Otros (6,1%) y Electrónicos, CD, Electrodomésticos y Computación (5,4%).



La concurrencia a las 145 salas cinematográficas en el mes de abril de 2003 fue de 635.949 espectadores, en tanto que el promedio por sala fue de 4.386 espectadores. En la Ciudad de Buenos Aires la cantidad de salas asciende a 32 y los espectadores alcanzaron a 231.987 con una cantidad promedio de 7.250 espectadores por sala. En los 24 partidos de la provincia de Buenos Aires la cantidad de salas asciende a 113, los espectadores fueron 403.962 y el promedio de espectadores por sala fue de 3.575.

Los ingresos de las administraciones de los Centros de compras alcanzaron a \$15,2 millones, correspondiendo \$10,2 millones a la Ciudad de Buenos Aires y \$5,0 millones a los 24 partidos de la provincia de Buenos Aires. Teniendo en cuenta que el grueso de la ocupación que generan los Centros de compras corresponde a los locales comerciales y actividades "tercerizadas", se realizó en mayo de 2002 un relevamiento de la ocupación global. Los resultados obtenidos pueden observarse en el cuadro que se presenta a continuación.

Ocupación global de los Centros de Compras - Mayo de 2002

Jurisdicción	Total	Administración de los Centros de Compras	Locales Comerciales	Vigilancia	Limpieza	Otros
Total	15.042	852	12.477	867	785	61
Ciudad de Buenos Aires	7.183	463	5.794	464	426	36
24 partidos de la prov. de Buenos Aires	7.859	389	6.683	403	359	25

La ocupación global de los centros de compras se distribuye en locales comerciales (82,9%), en la administra-

ción de los Centros de compra (5,7%), en tareas de vigilancia (5,8%), en tareas de limpieza (5,2%) y en otras tareas (0,4%).

CUADROS Y GRÁFICOS DE LA EVOLUCIÓN MENSUAL DEL SECTOR

Cuadro 1. Evolución de las ventas a precios corrientes, según jurisdicción

Período	Ventas totales					
	Total del Gran Buenos Aires		Ciudad de Buenos Aires		24 partidos de la provincia de Buenos Aires	
	Monto en miles de \$	Índice base 1997=100	Monto en miles de \$	Índice base 1997=100	Monto en miles de \$	Índice base 1997=100
1997	1.617.230	100,0	843.116	100,0	774.606	100,0
1998	1.791.878	110,8	895.291	106,2	896.587	115,7
1999	1.836.936	113,6	900.787	106,8	936.149	120,9
2000	1.797.720	111,2	852.957	101,2	944.763	122,0
2001	1.505.647	93,1	701.426	83,2	804.221	103,8
2002	1.593.882	98,6	840.747	99,7	753.135	97,2
1998 Abril	148.856	110,5	76.477	108,8	72.379	112,1
Mayo	166.858	123,8	82.212	117,0	84.646	131,1
Junio	154.538	114,7	75.436	107,4	79.102	122,5
Julio	164.697	122,2	81.102	115,4	83.595	129,5
Agosto	150.388	111,6	73.249	104,3	77.139	119,5
Septiembre	127.552	94,6	64.878	92,3	62.674	97,1
Octubre	154.335	114,5	76.573	109,0	77.762	120,5
Noviembre	142.414	105,7	76.327	108,6	66.087	102,4
Diciembre	222.352	165,0	115.430	164,3	106.922	165,6
1999 Enero	129.910	96,4	64.538	91,9	65.372	101,3
Febrero	114.395	84,9	57.058	81,2	57.337	88,8
Marzo	137.355	101,9	69.653	99,1	67.702	104,9
Abril	156.574	116,2	79.515	113,2	77.059	119,4
Mayo	159.017	118,0	76.341	108,7	82.676	128,1
Junio	162.835	120,8	77.472	110,3	85.363	132,2
Julio	180.149	133,7	85.208	121,3	94.941	147,1
Agosto	151.238	112,2	72.015	102,5	79.223	122,7
Septiembre	134.075	99,5	66.333	94,4	67.742	104,9
Octubre	156.761	116,3	77.850	110,8	78.911	122,2
Noviembre	136.236	101,1	69.766	99,3	66.470	103,0
Diciembre	218.391	162,0	105.038	149,5	113.353	175,6
2000 Enero	127.361	94,5	58.095	82,7	69.266	107,3
Febrero	120.667	89,5	55.675	79,2	64.992	100,7
Marzo	135.731	116,1	64.864	92,3	70.867	109,8
Abril	156.479	116,1	74.254	105,7	82.225	127,4
Mayo	146.597	108,8	68.937	98,1	77.660	120,3
Junio	165.319	122,7	79.864	113,7	85.455	132,4
Julio	187.178	138,9	86.180	122,7	100.998	156,5
Agosto	144.119	106,9	67.695	96,3	76.424	118,4
Septiembre	135.219	100,3	64.797	92,2	70.422	109,1
Octubre	145.163	107,7	69.907	99,5	75.256	116,6
Noviembre	126.921	94,2	63.514	90,4	63.407	98,2
Diciembre	206.966	153,6	99.175	141,2	107.791	167,0
2001 Enero	123.550	91,7	57.116	81,3	66.434	102,9
Febrero	106.221	78,8	49.560	70,5	56.661	87,8
Marzo	136.358	101,2	62.751	89,3	73.607	114,0
Abril	137.620	102,1	64.721	92,1	72.899	112,9
Mayo	130.371	96,7	60.812	86,6	69.559	107,8
Junio	140.820	104,5	64.378	91,6	76.442	118,4
Julio	146.640	108,8	65.768	93,6	80.872	125,3
Agosto	122.150	90,6	55.067	78,4	67.083	103,9
Septiembre	106.843	79,3	50.476	71,8	56.367	87,3
Octubre	118.437	87,9	55.763	79,4	62.674	97,1
Noviembre	100.007	74,2	48.737	69,4	51.270	79,4
Diciembre	136.630	101,4	66.277	94,3	70.353	109,0
2002 Enero	73.750	54,7	35.929	51,1	37.821	58,6
Febrero	77.442	57,5	37.604	53,5	39.838	61,7
Marzo	116.066	86,1	58.424	83,2	57.642	89,3
Abril	107.825	80,0	58.992	84,0	48.833	75,7
Mayo	118.349	87,8	64.410	91,7	53.939	83,6
Junio	143.891	106,8	75.194	107,0	68.697	106,4
Julio	150.907	112,0	78.354	111,5	72.553	112,4
Agosto	142.043	105,4	75.862	108,0	66.181	102,5
Septiembre	130.343	96,7	70.167	99,9	60.176	93,2
Octubre	156.506	116,1	85.092	121,1	71.414	110,6
Noviembre	150.420	111,6	82.825	117,9	67.595	104,7
Diciembre	226.341	167,9	117.895	167,8	108.446	168,0
2003 Enero	127.091	94,3	65.328	93,0	61.763	95,7
Febrero	124.344	92,3	63.670	90,6	60.674	94,0
Marzo	167.679	124,4	87.201	124,1	80.478	124,7
Abril	167.344	124,2	88.213	125,6	79.131	122,6

Cuadro 2. Ventas a precios corrientes. Variaciones respecto a períodos anteriores, según jurisdicción

Período	Jurisdicción	Ventas totales		Variación porcentual		
		Monto en miles de \$	Índice base 1997=100	respecto al mes anterior	respecto a igual mes del año anterior	del acumulado desde enero hasta cada mes del año respecto a igual período del año anterior
Abril 2003	Total del Gran Buenos Aires	167.344	124,2	-0,2	55,2	56,4
	Ciudad de Buenos Aires	88.213	125,6	1,2	49,5	59,3
	24 partidos de la provincia de Buenos Aires	79.131	122,6	-1,7	62,0	53,2

Cuadro 3. Ventas a precios corrientes por rubro, según jurisdicción

Período	Total	Indumentaria calzado y marroquinería	Ropa y accesorios deportivos	Amobliamientos, decoración y textiles para el hogar	Patío de comidas, alimentos y kioscos	Electrónicos, CD, electrodomésticos y computación	Juguetería	Librería y papelería	Diversión y esparcimiento	Perfumería y farmacia	Otros
en miles de \$											
Total del Gran Buenos Aires											
2002 Noviembre	150.420	83.048	8.012	7.397	16.589	11.810	1.899	2.724	5.890	5.181	7.870
Diciembre	226.341	127.962	12.999	9.960	20.767	16.527	6.527	5.672	6.392	7.787	11.746
2003 Enero	127.091	60.339	7.086	6.398	16.893	10.902	2.208	3.199	8.148	4.455	7.463
Febrero	124.344	57.799	6.788	7.616	17.086	11.621	1.391	2.874	7.467	4.349	7.353
Marzo	167.679	86.248	10.392	9.510	19.978	14.930	1.866	3.675	7.819	5.351	7.920
Abril	167.344	95.432	9.443	8.530	16.875	13.670	1.756	3.097	6.335	4.952	7.254
Ciudad de Buenos Aires											
2002 Noviembre	82.825	49.966	3.345	4.460	8.774	4.708	1.045	1.535	1.457	3.414	4.121
Diciembre	117.895	71.006	5.015	5.521	10.740	6.494	3.036	3.318	1.864	5.331	5.610
2003 Enero	65.328	34.723	2.781	3.640	8.438	4.185	987	1.844	1.931	2.882	3.917
Febrero	63.670	32.917	2.468	4.371	8.600	4.468	690	1.598	2.062	2.699	3.797
Marzo	87.201	49.608	3.793	5.609	10.383	5.524	916	2.093	2.135	3.353	3.787
Abril	88.213	55.038	3.465	4.875	8.994	4.812	900	1.783	1.749	3.165	3.432
24 partidos de la provincia de Buenos Aires											
2002 Noviembre	67.595	33.082	4.667	2.937	7.815	7.102	854	1.189	4.433	1.767	3.749
Diciembre	108.446	56.956	7.984	4.439	10.027	10.075	3.491	2.354	4.528	2.456	6.136
2003 Enero	61.763	25.616	4.305	2.758	8.455	6.717	1.221	1.355	6.217	1.573	3.546
Febrero	60.674	24.882	4.320	3.245	8.486	7.153	701	1.276	5.405	1.650	3.556
Marzo	80.478	36.640	6.599	3.901	9.595	9.406	940	1.592	5.684	1.988	4.133
Abril	79.131	40.394	5.978	3.655	7.881	8.858	856	1.314	4.586	1.787	3.822

Cuadro 4. Composición porcentual de las ventas a precios corrientes, por rubro, según jurisdicción.

Período	Total	Indumentaria calzado y marroquinería	Ropa y accesorios deportivos	Amobliamientos, decoración y textiles para el hogar	Patío de comidas, alimentos y kioscos	Electrónicos, CD, electrodomésticos y computación	Juguetería	Librería y papelería	Diversión y esparcimiento	Perfumería y farmacia	Otros
en %											
Total del Gran Buenos Aires											
2002 Noviembre	100,0	55,2	5,3	4,9	11,0	7,9	1,3	1,8	3,9	3,4	5,2
Diciembre	100,0	56,5	5,7	4,4	9,2	7,3	2,9	2,5	2,8	3,4	5,2
2003 Enero	100,0	47,5	5,6	5,0	13,3	8,6	1,7	2,5	6,4	3,5	5,9
Febrero	100,0	46,5	5,5	6,1	13,7	9,3	1,1	2,3	6,0	3,5	5,9
Marzo	100,0	51,4	6,2	5,7	11,9	8,9	1,1	2,2	4,7	3,2	4,7
Abril	100,0	57,0	5,6	5,1	10,1	8,2	1,0	1,9	3,8	3,0	4,3
Ciudad de Buenos Aires											
2002 Noviembre	100,0	60,3	4,0	5,4	10,6	5,7	1,3	1,9	1,8	4,1	5,0
Diciembre	100,0	60,2	4,3	4,7	9,1	5,5	2,6	2,8	1,6	4,5	4,8
2003 Enero	100,0	53,2	4,3	5,6	12,9	6,4	1,5	2,8	3,0	4,4	6,0
Febrero	100,0	51,7	3,9	6,9	13,5	7,0	1,1	2,5	3,2	4,2	6,0
Marzo	100,0	56,9	4,3	6,4	11,9	6,3	1,1	2,4	2,4	3,8	4,3
Abril	100,0	62,4	3,9	5,5	10,2	5,5	1,0	2,0	2,0	3,6	3,9
24 partidos de la provincia de Buenos Aires											
2002 Noviembre	100,0	48,9	6,9	4,3	11,6	10,5	1,3	1,8	6,6	2,6	5,5
Diciembre	100,0	52,5	7,4	4,1	9,2	9,3	3,2	2,2	4,2	2,3	5,7
2003 Enero	100,0	41,5	7,0	4,5	13,7	10,9	2,0	2,2	10,1	2,5	5,7
Febrero	100,0	41,0	7,1	5,3	14,0	11,8	1,2	2,1	8,9	2,7	5,9
Marzo	100,0	45,5	8,2	4,8	11,9	11,7	1,2	2,0	7,1	2,5	5,1
Abril	100,0	51,0	7,6	4,6	10,0	11,2	1,1	1,7	5,8	2,3	4,8

Cuadro 5. Ventas promedio por local activo¹ a precios corrientes, por rubro, según jurisdicción

Período	Total	Indumentaria calzado y marroquinería	Ropa y accesorios deportivos	Amoblamientos, decoración y textiles para el hogar	Patio de comidas, alimentos y kioscos	Electrónicos, CD, electrodomésticos y computación	Juguetería	Librería y papelería	Diversión y esparcimiento	Perfumaría y farmacia	Otros
Total del Gran Buenos Aires											
2002 Noviembre	762	86,1	94,3	54,4	51,0	231,6	43,2	77,8	71,0	71,0	44,0
Diciembre	114,5	132,1	147,7	70,6	64,7	324,1	148,3	162,1	91,3	103,8	64,2
2003 Enero	63,5	61,6	77,0	44,7	51,0	213,8	53,9	91,4	114,8	59,4	41,0
Febrero	62,4	59,0	73,8	51,5	51,9	232,4	34,8	79,8	105,2	56,5	42,8
Marzo	84,3	88,3	113,0	63,8	61,5	292,7	47,6	102,1	110,1	69,5	46,3
Abril	83,6	96,4	100,5	57,2	51,9	268,0	46,2	86,0	89,2	64,3	42,4
Ciudad de Buenos Aires											
2002 Noviembre	76,2	91,7	104,5	56,5	49,9	196,2	43,5	69,8	54,0	77,6	47,9
Diciembre	110,9	129,8	156,7	68,2	62,1	268,9	126,5	156,0	69,0	118,5	63,0
2003 Enero	61,3	63,0	86,9	43,9	48,8	174,4	44,9	87,8	71,5	64,0	44,5
Febrero	60,0	59,7	77,1	49,7	50,0	194,3	32,9	72,6	76,4	57,4	48,7
Marzo	82,2	89,4	114,9	63,7	61,8	230,2	45,8	95,1	79,1	71,3	49,2
Abril	82,1	96,7	105,0	55,4	53,5	200,5	47,4	81,0	64,8	67,3	44,6
24 partidos de la provincia de Buenos Aires											
2002 Noviembre	73,6	79,0	88,1	51,5	52,4	263,0	42,7	91,5	79,2	60,9	40,3
Diciembre	116,6	135,0	142,6	74,0	67,8	373,1	174,6	165,1	105,3	81,9	65,3
2003 Enero	66,1	59,7	71,8	46,0	53,5	248,8	64,3	96,8	141,3	52,4	37,7
Febrero	65,0	58,1	72,0	54,1	54,1	264,9	36,9	91,1	122,8	55,0	37,8
Marzo	86,8	86,8	111,8	64,0	61,1	348,4	49,5	113,0	129,2	66,6	44,0
Abril	85,3	95,9	98,0	59,9	50,2	328,1	45,1	93,9	104,2	59,6	40,7

¹Comprende los locales activos con volumen de ventas disponible.

Cuadro 6. Ventas promedio por m² a precios corrientes, por rubro, según jurisdicción

Período	Total	Indumentaria calzado y marroquinería	Ropa y accesorios deportivos	Amoblamientos, decoración y textiles para el hogar	Patio de comidas, alimentos y kioscos	Electrónicos, CD, electrodomésticos y computación	Juguetería	Librería y papelería	Diversión y esparcimiento	Perfumaría y farmacia	Otros
Total del Gran Buenos Aires											
2002 Noviembre	385	818	423	192	410	563	217	591	47	723	327
Diciembre	602	1257	669	253	504	788	747	1217	59	1068	484
2003 Enero	331	591	355	160	361	520	267	686	74	611	307
Febrero	325	573	340	188	368	559	170	608	68	582	311
Marzo	437	840	523	235	431	715	228	778	71	716	334
Abril	434	915	472	212	364	654	219	655	58	663	306
Ciudad de Buenos Aires											
2002 Noviembre	584	1059	520	360	442	559	279	559	58	818	353
Diciembre	828	1502	780	400	546	766	811	1240	74	1262	474
2003 Enero	461	739	432	281	429	487	294	689	76	682	332
Febrero	452	707	384	324	439	543	214	543	82	613	340
Marzo	611	1016	594	420	534	663	286	764	85	761	346
Abril	613	1097	542	370	462	578	292	651	70	719	314
24 partidos de la provincia de Buenos Aires											
2002 Noviembre	269	578	374	109	379	566	171	639	44	591	303
Diciembre	464	1045	614	109	466	802	248	1185	54	801	494
2003 Enero	255	465	318	109	312	535	682	682	73	513	284
Febrero	251	488	319	109	316	570	142	642	64	538	285
Marzo	334	681	480	109	357	749	191	796	67	652	324
Abril	327	746	439	109	293	705	174	661	54	593	300

¹Comprende el área bruta locativa correspondiente a los locales con volumen de ventas disponible.

Gráfico 1. Evolución de las ventas a precios corrientes

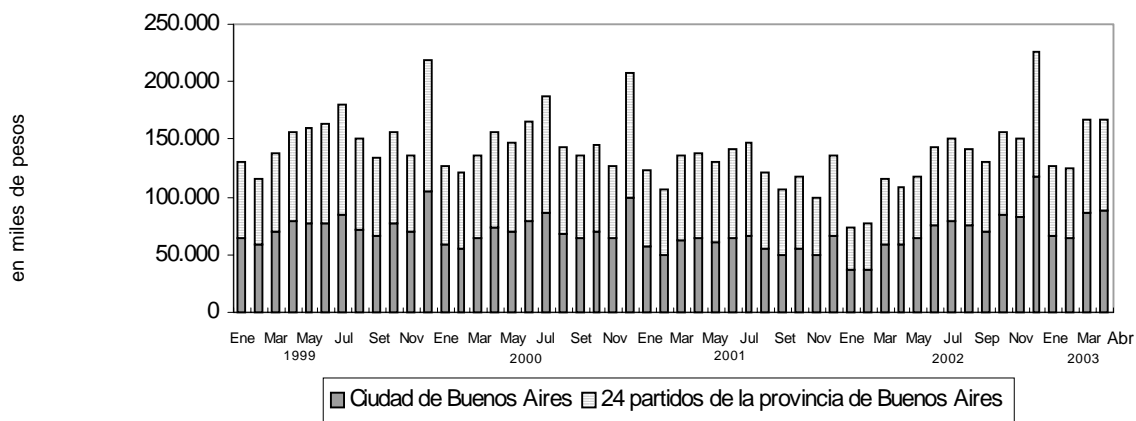


Gráfico 2. Evolución de las ventas promedio por local activo a precios corrientes

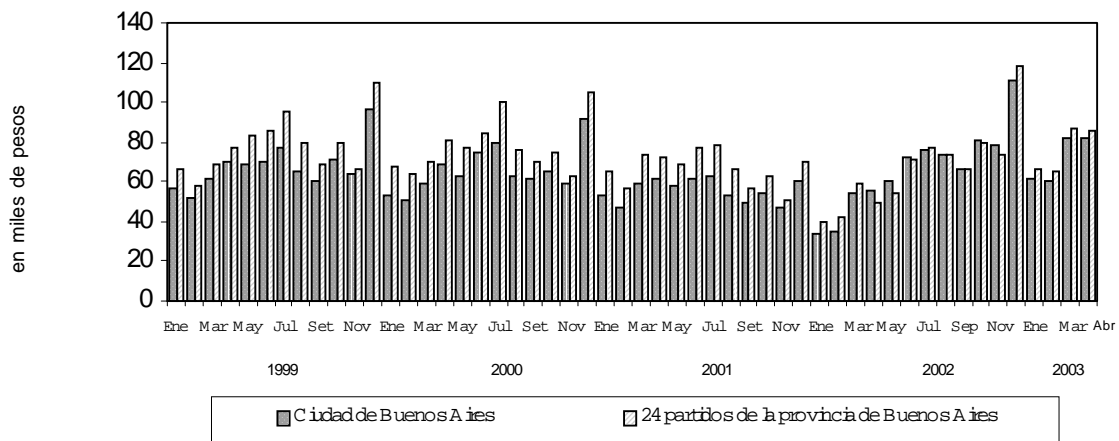
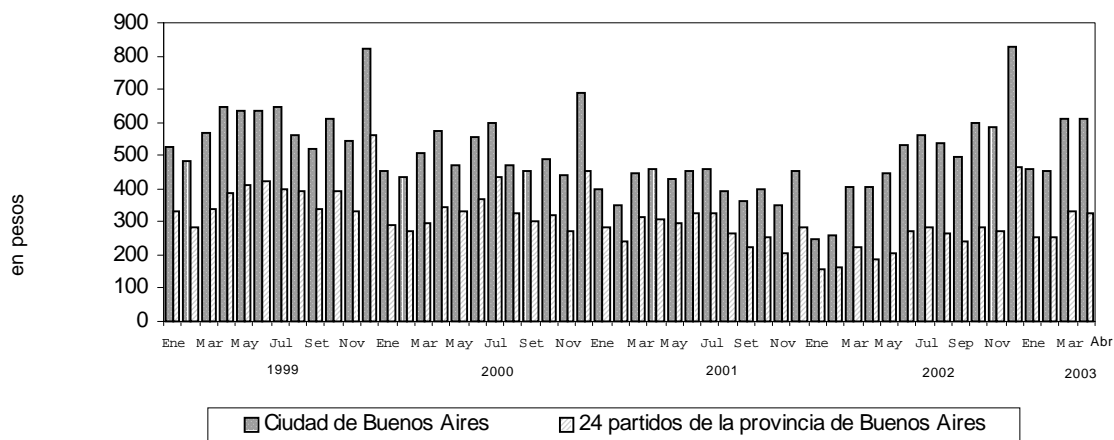
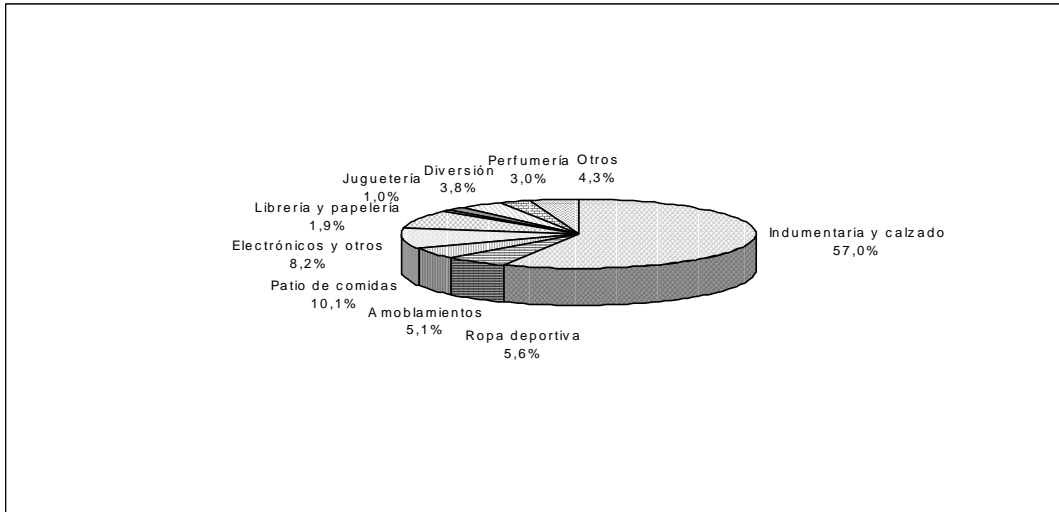


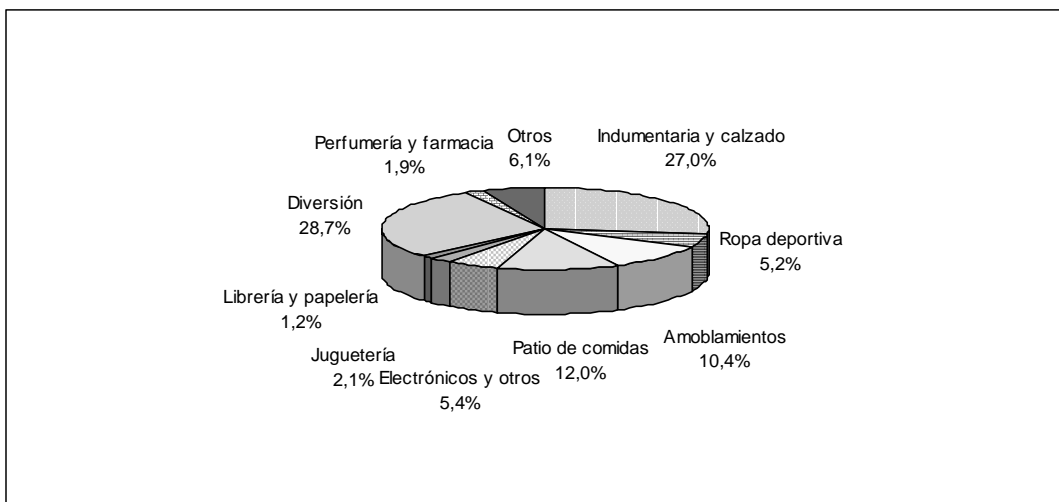
Gráfico 3. Evolución de las ventas por metro cuadrado a precios corrientes



**Gráfico 4. Composición porcentual de las ventas a precios corrientes, por rubro
ABRIL 2003**



**Gráfico 5. Composición porcentual del área bruta locativa, por rubro
ABRIL 2003**



Cuadro 7. Cantidad de Centros de compras por tamaño, según jurisdicción

Período	Total	Cantidad de locales		Ciudad de Buenos Aires			24 partidos de la provincia de Buenos Aires		
		Más de 100	Hasta 100	Total	Más de 100 locales	Hasta 100 locales	Total	Más de 100 locales	Hasta 100 locales
1998 Enero	24	9	15	13	número 4	9	11	5	6
Febrero	24	9	15	13	4	9	11	5	6
Marzo	24	9	15	13	4	9	11	5	6
Abril	24	9	15	13	4	9	11	5	6
Mayo	24	9	15	13	4	9	11	5	6
Junio	24	9	15	13	4	9	11	5	6
Julio	24	9	15	13	4	9	11	5	6
Agosto	24	9	15	13	4	9	11	5	6
Setiembre	24	9	15	13	4	9	11	5	6
Octubre	24	9	15	13	4	9	11	5	6
Noviembre	25	10	15	14	5	9	11	5	6
Diciembre	25	10	15	14	5	9	11	5	6
1999 Enero	25	10	15	14	5	9	11	5	6
Febrero	25	10	15	14	5	9	11	5	6
Marzo	25	10	15	14	5	9	11	5	6
Abril	25	10	15	14	5	9	11	5	6
Mayo	24	10	14	13	5	8	11	5	6
Junio	24	10	14	13	5	8	11	5	6
Julio	24	10	14	13	5	8	11	5	6
Agosto	24	10	14	13	5	8	11	5	6
Setiembre	24	10	14	13	5	8	11	5	6
Octubre	24	10	14	13	5	8	11	5	6
Noviembre	24	10	14	13	5	8	11	5	6
Diciembre	25	10	15	13	5	8	12	5	7
2000 Enero	25	10	15	13	5	8	12	5	7
Febrero	25	10	15	13	5	8	12	5	7
Marzo	25	10	15	13	5	8	12	5	7
Abril	25	10	15	13	5	8	12	5	7
Mayo	25	10	15	13	5	8	12	5	7
Junio	25	10	15	13	5	8	12	5	7
Julio	25	10	15	13	5	8	12	5	7
Agosto	25	10	15	13	5	8	12	5	7
Setiembre	25	10	15	13	5	8	12	5	7
Octubre	25	10	15	13	5	8	12	5	7
Noviembre	25	10	15	13	5	8	12	5	7
Diciembre	26	10	16	13	5	8	13	5	8
2001 Enero	26	10	16	13	5	8	13	5	8
Febrero	26	10	16	13	5	8	13	5	8
Marzo	26	10	16	13	5	8	13	5	8
Abril	26	10	16	13	5	8	13	5	8
Mayo	26	10	16	13	5	8	13	5	8
Junio	26	10	16	13	5	8	13	5	8
Julio	27	10	17	13	5	8	14	5	9
Agosto	27	10	17	13	5	8	14	5	9
Setiembre	27	10	17	13	5	8	14	5	9
Octubre	27	10	17	13	5	8	14	5	9
Noviembre	27	10	17	13	5	8	14	5	9
Diciembre	28	10	18	14	5	9	14	5	9
2002 Enero	28	10	18	14	5	9	14	5	9
Febrero	28	10	18	14	5	9	14	5	9
Marzo	29	10	19	14	5	9	15	5	10
Abril	29	10	19	14	5	9	15	5	10
Mayo	29	10	19	14	5	9	15	5	10
Junio	29	10	19	14	5	9	15	5	10
Julio	29	10	19	14	5	9	15	5	10
Agosto	29	10	19	14	5	9	15	5	10
Setiembre	29	10	19	14	5	9	15	5	10
Octubre	29	10	19	14	5	9	15	5	10
Noviembre	29	10	19	14	5	9	15	5	10
Diciembre	28	10	18	14	5	9	14	5	9
2003 Enero	28	10	18	14	5	9	14	5	9
Febrero	28	10	18	14	5	9	14	5	9
Marzo	28	10	18	14	5	9	14	5	9
Abril	28	10	18	14	5	9	14	5	9

Cuadro 8. Condición de actividad de los locales y de su correspondiente área bruta locativa

Período	Todos los locales	Locales activos			Locales inactivos			
		Total	Con volumen de ventas disponibles	Otros número	Total	Disponible para alquilar	En reforma	Otros motivos
Locales								
2000 Abril	2.308	2.147	2.103	44	161	123	28	10
Mayo	2.309	2.155	2.104	51	154	125	22	7
Junio	2.300	2.137	2.084	53	163	135	20	8
Julio	2.300	2.138	2.085	53	162	135	19	8
Agosto	2.300	2.137	2.084	53	163	136	19	8
Septiembre	2.301	2.124	2.070	54	177	141	26	10
Octubre	2.298	2.129	2.077	52	169	132	27	10
Noviembre	2.300	2.150	2.098	52	150	128	18	4
Diciembre	2.323	2.162	2.109	53	161	139	19	3
2001 Enero	2.323	2.137	2.083	54	186	162	21	3
Febrero	2.322	2.127	2.073	54	195	168	24	3
Marzo	2.324	2.117	2.063	54	207	174	30	3
Abril	2.323	2.118	2.065	53	205	177	25	3
Mayo	2.323	2.113	2.060	53	210	178	27	5
Junio	2.319	2.092	2.042	50	227	194	27	6
Julio	2.348	2.120	2.071	49	228	219	2	7
Agosto	2.299	2.080	2.031	49	219	214	0	5
Septiembre	2.299	2.072	2.024	48	227	222	0	5
Octubre	2.299	2.072	2.024	48	227	222	0	5
Noviembre	2.306	2.078	2.030	48	228	222	1	5
Diciembre	2.384	2.135	2.087	48	249	242	2	5
2002 Enero	2.384	2.086	2.043	43	298	290	3	5
Febrero	2.384	2.074	2.031	43	310	303	1	6
Marzo	2.473	2.102	2.058	44	371	364	2	5
Abril	2.483	2.090	2.048	42	393	363	17	13
Mayo	2.479	2.096	2.054	42	383	358	19	6
Junio	2.438	2.032	1.993	39	406	376	23	7
Julio	2.428	2.005	1.964	41	423	392	24	7
Agosto	2.427	1.969	1.928	41	458	429	15	14
Septiembre	2.433	2.005	1.965	40	428	386	31	11
Octubre	2.433	2.000	1.959	41	433	371	45	17
Noviembre	2.438	2.018	1.975	43	420	358	46	16
Diciembre	2.382	2.023	1.977	46	359	312	32	15
2003 Enero	2.385	2.046	2.001	45	339	300	24	15
Febrero	2.387	2.040	1.994	46	347	306	23	18
Marzo	2.388	2.033	1.988	45	355	309	30	16
Abril	2.385	2.047	2.002	45	338	291	32	15
Area Bruta Locativa								
2000 Abril	386.622	372.218	366.332	5.886	14.404	11.542	2.027	835
Mayo	400.508	386.185	379.444	6.741	14.323	12.452	1.171	700
Junio	400.107	384.693	377.837	6.856	15.414	13.340	1.107	967
Julio	400.107	385.082	378.226	6.856	15.025	13.063	995	967
Agosto	400.107	384.846	377.990	6.856	15.261	13.299	995	967
Septiembre	400.234	383.204	376.308	6.896	17.030	14.543	1.388	1.099
Octubre	400.474	383.568	376.879	6.689	16.906	14.410	1.397	1.099
Noviembre	401.341	385.857	379.168	6.689	15.484	13.317	928	1.239
Diciembre	404.146	387.137	380.387	6.750	17.009	14.888	975	1.146
2001 Enero	404.146	384.390	377.575	6.815	19.756	17.581	1.021	1.154
Febrero	404.145	383.764	376.949	6.815	20.381	18.001	1.226	1.154
Marzo	404.594	382.962	376.147	6.815	21.632	18.555	1.923	1.154
Abril	404.582	383.257	376.521	6.736	21.325	18.775	1.396	1.154
Mayo	404.582	382.910	376.174	6.736	21.672	18.969	1.439	1.264
Junio	401.473	380.425	375.373	5.052	21.048	18.323	1.439	1.286
Julio	419.942	396.269	389.716	6.553	23.673	22.795	74	804
Agosto	420.277	396.434	389.425	7.009	23.843	23.533	0	310
Septiembre	420.277	395.871	388.912	6.959	24.406	24.096	0	310
Octubre	420.277	395.960	389.001	6.959	24.317	24.007	0	310
Noviembre	420.754	396.117	389.158	6.959	24.637	24.269	58	310
Diciembre	429.819	401.978	395.019	6.959	27.841	27.389	142	310
2002 Enero	429.819	395.914	389.708	6.206	33.905	33.402	193	310
Febrero	429.819	394.664	388.458	6.206	35.155	34.769	58	328
Marzo	450.025	408.686	402.084	6.602	41.339	40.948	81	310
Abril	455.142	411.593	405.085	6.508	43.549	41.015	1.046	1.488
Mayo	457.634	414.231	407.783	6.448	43.403	41.166	1.364	873
Junio	450.216	402.148	396.365	5.783	48.068	45.450	1.658	960
Julio	448.393	400.286	394.464	5.822	48.107	45.447	1.700	960
Agosto	448.524	396.961	391.116	5.845	51.563	49.317	1.089	1.157
Septiembre	455.665	397.263	391.848	5.415	58.402	49.190	8.338	874
Octubre	455.653	396.767	391.313	5.454	58.886	48.250	9.264	1.372
Noviembre	455.827	396.032	390.488	5.544	59.795	49.680	8.698	1.417
Diciembre	430.557	382.811	376.233	6.578	47.746	41.411	5.070	1.265
2003 Enero	432.563	390.183	384.226	5.957	42.380	38.837	2.278	1.265
Febrero	433.370	388.473	382.470	6.003	44.897	41.041	2.242	1.614
Marzo	433.261	389.732	384.093	5.639	43.529	39.068	3.147	1.314
Abril	433.048	391.220	385.581	5.639	41.828	37.965	2.581	1.282

Cuadro 9. Cantidad de locales activos¹, por rubro, según jurisdicción

Período	Total	Indumentaria calzado y marroquinería	Ropa y accesorios deportivos	Amobliamientos, decoración y textiles para el hogar	Patio de comidas, alimentos y kioscos	Electrónicos, CD, electrodomésticos y computación	Juguetería	Librería y papelería	Diversión y esparcimiento	Perfumería y farmacia	Otros
Total del Gran Buenos Aires											
2002 Noviembre	1.975	964	86	136	325	51	44	35	83	73	179
Diciembre	1.977	969	88	141	321	51	44	35	70	75	183
2003 Enero	2.001	980	92	143	331	51	41	35	71	75	182
Febrero	1.994	979	92	148	329	50	40	36	71	77	172
Marzo	1.988	977	92	149	325	51	39	36	71	77	171
Abril	2.002	990	94	149	325	51	38	36	71	77	171
Ciudad de Buenos Aires											
2002 Noviembre	1.059	545	32	79	176	24	24	22	27	44	86
Diciembre	1.063	547	32	81	173	24	24	21	27	45	88
2003 Enero	1.066	551	32	83	173	24	22	21	27	45	88
Febrero	1.061	551	32	88	172	23	21	22	27	47	78
Marzo	1.061	555	33	88	168	24	20	22	27	47	77
Abril	1.074	569	33	88	168	24	19	22	27	47	77
24 partidos de la provincia de Buenos Aires											
2002 Noviembre	916	419	53	57	149	27	20	13	56	29	93
Diciembre	914	422	56	60	148	27	20	14	43	30	94
2003 Enero	935	429	60	60	158	27	19	14	44	30	94
Febrero	933	428	60	60	157	27	19	14	44	30	94
Marzo	927	422	59	61	157	27	19	14	44	30	94
Abril	928	421	61	61	157	27	19	14	44	30	94

¹ Comprende los locales activos con volumen de ventas disponible.

Cuadro 10. Área bruta locativa de los locales activos¹, por rubro, según jurisdicción

Período	Total	Indumentaria calzado y marroquinería	Ropa y accesorios deportivos	Amobliamientos, decoración y textiles para el hogar	Patio de comidas, alimentos y kioscos	Electrónicos, CD, electrodomésticos y computación	Juguetería	Librería y papelería	Diversión y esparcimiento	Perfumería y farmacia	Otros
Total del Gran Buenos Aires											
2002 Noviembre	390.488	101.549	18.925	38.452	40.455	20.979	8.740	4.609	125.563	7.167	24.049
Diciembre	376.233	101.771	19.428	39.300	41.171	20.979	8.740	4.662	108.643	7.290	24.249
2003 Enero	394.226	102.033	19.968	39.996	46.743	20.979	8.282	4.662	109.994	7.290	24.279
Febrero	382.470	100.866	19.968	40.542	46.455	20.789	8.161	4.726	109.876	7.471	23.616
Marzo	384.093	102.670	19.864	40.456	46.333	20.887	8.131	4.726	109.876	7.471	23.679
Abril	385.881	104.295	20.014	40.286	46.333	20.887	8.014	4.726	109.876	7.471	23.679
Ciudad de Buenos Aires											
2002 Noviembre	141.897	47.172	6.431	12.405	19.840	8.423	3.742	2.748	25.275	4.176	11.685
Diciembre	142.384	47.278	6.431	12.826	19.674	8.423	3.742	2.675	25.275	4.224	11.836
2003 Enero	141.825	47.001	6.431	12.955	19.674	8.423	3.352	2.675	25.275	4.224	11.815
Febrero	140.986	46.584	6.431	13.501	19.863	8.233	3.231	2.739	25.157	4.405	11.152
Marzo	142.815	48.847	6.389	13.349	19.461	8.331	3.201	2.739	25.157	4.405	10.936
Abril	143.848	50.167	6.389	13.179	19.461	8.331	3.084	2.739	25.157	4.405	10.936
24 partidos de la provincia de Buenos Aires											
2002 Noviembre	251.444	57.230	12.494	26.047	20.615	12.556	4.998	1.861	100.288	2.991	12.364
Diciembre	233.850	54.493	12.997	26.474	21.497	12.556	4.998	1.987	83.368	3.066	12.414
2003 Enero	242.401	55.032	13.537	27.041	26.872	12.556	4.930	1.987	84.719	3.066	12.464
Febrero	241.484	54.312	13.537	27.041	26.872	12.556	4.930	1.987	84.719	3.066	12.464
Marzo	241.278	53.823	13.475	27.107	26.872	12.556	4.930	1.987	84.719	3.066	12.743
Abril	241.733	54.128	13.625	27.107	26.872	12.556	4.930	1.987	84.719	3.066	12.743

¹ Comprende los locales activos con volumen de ventas disponible.

Cuadro 11. Área bruta locativa promedio por local activo¹, por rubro, según jurisdicción

Período	Total	Indumentaria calzado y marroquinería	Ropa y accesorios deportivos	Amoblamiento y decoración y textiles para el hogar	Patio de comidas, alimentos y kioscos	Electrónicos, CD, electrodomésticos y computación	Juguetería	Librería y papelería	Diversión y esparcimiento	Perfumería y farmacia	Otros
Total del Gran Buenos Aires											
2002 Noviembre	198	105	223	283	124	411	199	132	1.513	98	134
Diciembre	190	105	221	279	128	411	199	133	1.552	97	133
2003 Enero	192	104	217	280	141	411	202	133	1.549	97	133
Febrero	192	103	217	274	141	416	204	131	1.548	97	137
Marzo	193	105	216	272	143	410	208	131	1.548	97	138
Abril	193	105	213	270	143	410	211	131	1.548	97	138
Ciudad de Buenos Aires											
2002 Noviembre	134	87	201	157	113	351	156	125	936	95	136
Diciembre	134	86	201	158	114	351	156	127	936	94	133
2003 Enero	133	85	201	156	114	351	152	127	936	94	134
Febrero	133	84	201	153	114	358	154	125	932	94	143
Marzo	135	88	194	152	116	347	160	125	932	94	142
Abril	134	88	194	150	116	347	162	125	932	94	142
24 partidos de la provincia de Buenos Aires											
2002 Noviembre	275	137	236	457	138	465	250	143	1.791	103	133
Diciembre	256	129	232	441	145	465	250	142	1.939	102	132
2003 Enero	259	128	226	451	171	465	259	142	1.925	102	133
Febrero	259	127	226	451	171	465	259	142	1.925	102	133
Marzo	260	128	228	444	171	465	259	142	1.925	102	136
Abril	260	129	223	444	171	465	259	142	1.925	102	136

¹ Comprende los locales activos con volumen de ventas disponible.

Cuadro 12. Cantidad de salas cinematográficas, cantidad de espectadores y cantidad de espectadores por sala, por jurisdicción

Período	Cantidad de salas cinematográficas	Cantidad de espectadores	Cantidad promedio de espectadores por sala
		número	
Total del Gran Buenos Aires			
2002 Noviembre	159	650.288	4.090
Diciembre	145	729.009	5.028
2003 Enero	145	944.038	6.511
Febrero	145	847.409	5.844
Marzo	145	832.418	5.741
Abril	145	635.949	4.386
Ciudad de Buenos Aires			
2002 Noviembre	32	182.203	5.694
Diciembre	32	233.659	7.302
2003 Enero	32	262.768	8.212
Febrero	32	274.654	8.583
Marzo	32	280.002	8.750
Abril	32	231.987	7.250
24 partidos de la provincia de Buenos Aires			
2002 Noviembre	127	468.085	3.686
Diciembre	113	495.350	4.384
2003 Enero	113	681.270	6.029
Febrero	113	572.755	5.069
Marzo	113	552.416	4.889
Abril	113	403.962	3.575

Cuadro 13. Cantidad de personal ocupado de las administraciones de los Centros de Compras¹, por jurisdicción

Período	Total del Gran Buenos Aires	Ciudad de Buenos Aires	24 partidos de la provincia de Buenos Aires
		número	
2002 Noviembre	794	474	320
Diciembre	773	484	289
2003 Enero	755	465	290
Febrero	790	485	305
Marzo	792	478	314
Abril	791	477	314

¹El personal ocupado que se presenta en este cuadro, se refiere exclusivamente al personal de las administraciones de los Centros de Compras.

Cuadro 14. Ingresos de las administraciones de los Centros de Compras, por jurisdicción

Período	Total del Gran Buenos Aires	Ciudad de Buenos Aires	24 partidos de la provincia de Buenos Aires
		en miles de \$	
2002 Noviembre	13.810	9.396	4.414
Diciembre	15.652	10.359	5.293
2003 Enero	14.898	9.393	5.505
Febrero	13.959	7.722	6.237
Marzo	14.104	8.540	5.564
Abril	15.186	10.159	5.027

Cuadro 15. Índice de ventas a precios constantes sin desestacionalizar, por rubro. Base 1997=100

	1997	1998	1999	2000	2001	2002	2003
	100,0	113,7	121,2	123,4	107,6	84,9	
Enero	67,8	86,4	101,1	102,8	105,6	62,8	74,0
Febrero	62,8	82,8	89,9	98,0	92,6	64,6	72,5
Marzo	85,5	102,3	107,5	110,0	117,2	91,6	93,7
Abril	88,6	111,8	122,2	127,1	115,7	72,9	90,5
Mayo	96,7	125,5	124,4	119,4	109,2	76,4	
Junio	107,7	116,5	127,6	135,3	118,6	89,7	
Julio	116,1	125,0	142,3	153,9	124,6	93,4	
Agosto	114,0	115,5	120,9	119,5	105,4	86,3	
Septiembre	95,5	97,8	107,3	112,1	92,3	76,6	
Octubre	107,8	118,8	125,6	121,1	102,9	89,5	
Noviembre	101,9	109,8	109,2	106,3	87,0	85,8	
Diciembre	155,6	172,3	175,8	175,2	119,7	128,5	

Cuadro 16. Variaciones interanuales de las ventas a precios constantes sin desestacionalizar, por rubro.

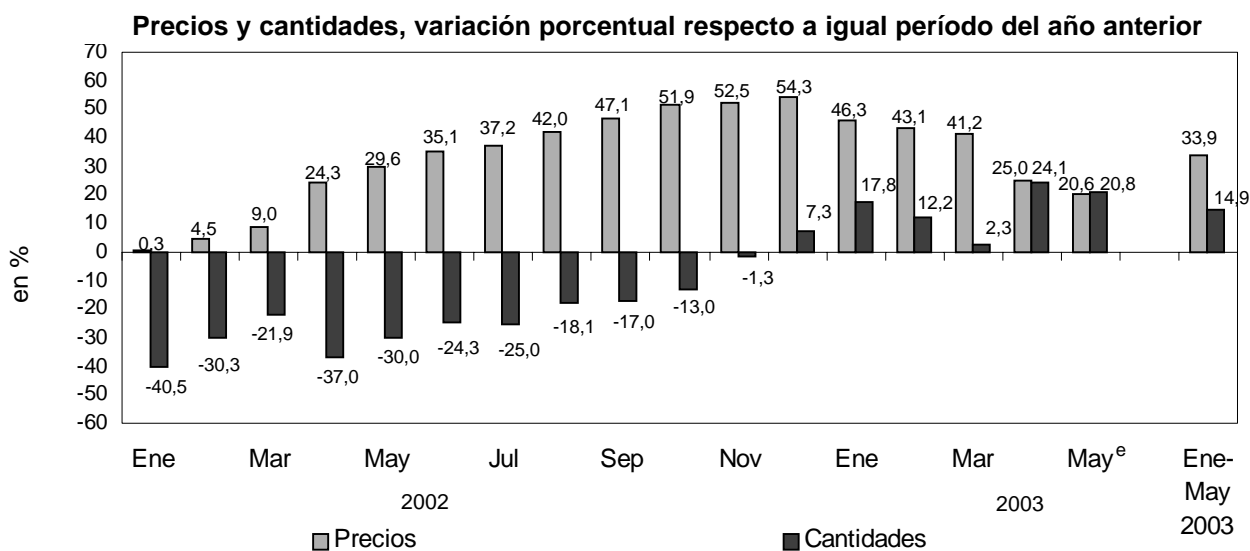
	1998	1999	2000	2001	2002	2003
	13,7	6,6	en % 1,8	-12,8	-21,1	
Enero	27,4	17,0	1,6	2,7	-40,5	17,8
Febrero	31,8	8,6	9,0	-5,4	-30,3	12,2
Marzo	19,6	5,1	2,4	6,5	-21,9	2,3
Abril	26,2	9,3	4,0	-9,0	-37,0	24,1
Mayo	29,8	-0,9	-4,0	-8,6	-30,0	
Junio	8,2	9,5	6,0	-12,4	-24,3	
Julio	7,7	13,8	8,1	-19,0	-25,0	
Agosto	1,3	4,7	-1,1	-11,8	-18,1	
Septiembre	2,4	9,7	4,5	-17,7	-17,0	
Octubre	10,2	5,7	-3,6	-15,0	-13,0	
Noviembre	7,8	-0,5	-2,7	-18,1	-1,3	
Diciembre	10,7	2,0	-0,3	-31,7	7,3	

Cuadro 17. Evolución de los índices de precios implícitos de la Encuesta de Centros de compras
Índice base 1997=100

	1997	1998	1999	2000	2001	2002	2003
	100,0	97,6	93,8	90,2	86,5	116,1	
Enero	100,9	98,5	95,3	91,9	86,8	87,1	127,4
Febrero	100,3	98,0	94,4	91,4	85,1	88,9	127,3
Marzo	100,7	98,7	94,8	91,5	86,3	94,1	132,8
Abril	101,1	98,8	95,1	91,4	88,3	109,7	137,2
Mayo	101,0	98,7	94,9	91,1	88,6	114,9	
Junio	100,8	98,4	94,7	90,7	88,1	119,1	
Julio	100,1	97,7	93,9	90,2	87,3	119,8	
Agosto	99,1	96,6	92,8	89,5	86,0	122,1	
Septiembre	99,5	96,8	92,7	89,5	85,9	126,3	
Octubre	99,4	96,4	92,6	89,0	85,4	129,7	
Noviembre	99,3	96,2	92,5	88,6	85,3	130,1	
Diciembre	99,0	95,8	92,2	87,6	84,7	130,7	

Cuadro 18. Variaciones interanuales de los índices de precios implícitos de la Encuesta de Centros de compras

	1998	1999	2000	2001	2002	2003
	-2,4	-3,9	-3,8	-4,1	34,2	
			en %			
Enero	-2,4	-3,2	-3,6	-5,5	0,3	46,3
Febrero	-2,3	-3,7	-3,2	-6,9	4,5	43,1
Marzo	-2,0	-4,0	-3,5	-5,7	9,0	41,2
Abril	-2,3	-3,7	-3,9	-3,4	24,3	25,0
Mayo	-2,3	-3,9	-4,0	-2,7	29,6	
Junio	-2,4	-3,8	-4,2	-2,9	35,1	
Julio	-2,4	-3,9	-3,9	-3,2	37,2	
Agosto	-2,5	-3,9	-3,6	-3,9	42,0	
Septiembre	-2,7	-4,2	-3,5	-4,0	47,1	
Octubre	-3,0	-3,9	-3,9	-4,0	51,9	
Noviembre	-3,1	-3,8	-4,2	-3,7	52,5	
Diciembre	-3,2	-3,8	-5,0	-3,3	54,3	



Cuadro 19. Ventas de Centros de Compras. Series a precios corrientes, a precios constantes, desestacionalizada a precios constantes y tendencia y sus variaciones. Índices base 1997=100

Período	Precios Corrientes				Precios Constantes				Desestacionalizada a Precios Constantes				Tendencia Ciclo	
	Serie	Variaciones porcentuales		Serie	Variaciones porcentuales		Serie	Variaciones porcentuales		Serie	Variaciones porcentuales		Serie	Variaciones porcentuales mensual
		mensual	interanual		mensual	interanual		mensual	interanual		mensual	interanual		
1997	Ene	68,4	-	67,8	-	84,2	-	84,6	-	84,6	-	84,6	-	-
	Feb	63,0	-7,9	62,8	-7,4	83,8	-0,5	86,8	-	86,8	-0,5	86,8	-	2,6
	Mar	86,2	36,8	85,5	36,1	90,0	7,4	89,6	-	89,6	7,4	89,6	-	3,2
	Abr	89,6	4,0	88,6	3,6	90,1	0,1	92,8	-	92,8	0,1	92,8	-	3,6
	May	97,7	9,1	96,7	9,1	95,7	6,2	96,3	-	96,3	6,2	96,3	-	3,8
	Jun	108,5	11,0	107,7	11,4	100,2	4,7	99,9	-	99,9	4,7	99,9	-	3,7
	Jul	116,2	7,1	116,1	7,8	103,4	3,2	103,1	-	103,1	3,2	103,1	-	3,2
	Ago	113,0	-2,8	114,0	-1,8	110,4	6,8	105,6	-	105,6	6,8	105,6	-	2,4
	Sep	95,0	-16,0	95,5	-16,2	108,3	-1,9	107,4	-	107,4	-1,9	107,4	-	1,7
	Oct	107,2	12,9	107,8	12,9	108,9	0,6	108,5	-	108,5	0,6	108,5	-	1,0
	Nov	101,2	-5,6	101,9	-5,5	108,6	-0,3	109,1	-	109,1	-0,3	109,1	-	0,6
	Dic	154,1	52,2	155,6	52,7	108,9	0,3	109,5	-	109,5	0,3	109,5	-	0,4
1998	Ene	85,0	-44,8	86,4	-44,5	103,5	-5,0	109,8	22,9	109,8	-5,0	109,8	22,9	0,3
	Feb	81,1	-4,6	82,8	-4,2	110,1	6,4	110,2	31,4	110,2	6,4	110,2	31,4	0,4
	Mar	100,9	24,4	102,3	23,6	111,0	19,6	110,5	23,3	110,5	19,6	110,5	23,3	0,3
	Abr	110,5	9,5	111,8	9,3	113,1	1,9	110,9	25,5	110,9	1,9	110,9	25,5	0,4
	May	123,8	12,1	125,5	12,3	123,7	9,4	111,2	29,3	111,2	9,4	111,2	29,3	0,3
	Jun	114,7	-7,4	116,5	-7,2	110,0	8,2	111,6	-11,1	111,6	8,2	111,6	-11,1	0,4
	Jul	122,2	6,6	125,0	7,3	110,4	7,7	112,2	0,4	112,2	7,7	112,2	0,4	0,5
	Ago	111,6	-8,7	115,5	-7,6	111,5	1,3	113,1	1,0	113,1	1,3	113,1	1,0	0,8
	Sep	94,6	-15,2	97,8	-15,3	112,4	0,8	114,3	3,8	114,3	0,8	114,3	3,8	1,1
	Oct	114,5	21,0	118,8	21,5	115,8	10,2	115,8	3,0	115,8	10,2	115,8	3,0	1,3
	Nov	105,7	-7,7	109,8	-7,6	119,6	7,8	117,3	3,3	117,3	7,8	117,3	3,3	1,3
	Dic	165,0	56,1	172,3	56,9	121,3	10,7	118,7	1,4	118,7	10,7	118,7	1,4	1,2
1999	Ene	96,4	-41,6	101,1	-41,3	120,6	-0,6	119,8	16,5	119,8	-0,6	119,8	16,5	0,9
	Feb	84,9	-11,9	89,9	-11,1	118,7	8,6	120,5	-1,6	120,5	8,6	120,5	-1,6	0,6
	Mar	101,9	20,1	107,5	19,6	118,3	5,1	121,0	6,6	121,0	5,1	121,0	6,6	0,4
	Abr	116,2	14,0	122,2	13,7	122,7	9,3	121,4	8,5	121,4	9,3	121,4	8,5	0,3
	May	118,0	1,6	124,4	1,8	122,6	-0,9	121,6	-0,1	121,6	-0,9	121,6	-0,1	0,2
	Jun	120,8	2,4	127,6	2,6	122,2	9,5	121,8	11,1	121,8	9,5	121,8	11,1	0,2
	Jul	133,7	10,6	142,3	11,5	120,9	13,8	121,9	-1,1	121,9	13,8	121,9	-1,1	0,1
	Ago	112,2	-16,0	120,9	-15,0	120,7	4,7	122,0	8,3	122,0	-0,2	122,0	8,3	0,1
	Sep	99,5	-11,3	107,3	-11,2	122,5	9,7	121,9	1,5	121,9	9,7	121,9	1,5	-0,1
	Oct	116,3	16,9	125,6	17,1	121,4	5,7	121,9	4,8	121,9	5,7	121,9	4,8	0,0
	Nov	101,1	-13,1	109,2	-13,1	120,4	-0,5	122,0	0,7	122,0	-0,8	122,0	0,7	0,1
	Dic	162,0	60,3	175,8	61,0	123,7	2,0	122,2	2,7	122,2	2,0	122,2	2,7	0,2
2000	Ene	94,5	-41,7	102,8	-41,5	122,4	-1,1	122,6	1,5	122,6	-1,1	122,6	1,5	0,3
	Feb	89,5	-5,3	98,0	-4,7	125,4	9,0	123,0	5,6	123,0	9,0	123,0	5,6	0,3
	Mar	100,7	12,5	110,0	12,2	119,7	2,3	123,6	-4,5	123,6	2,3	123,6	-4,5	0,5
	Abr	116,1	15,3	127,1	15,5	123,9	4,0	124,1	3,5	124,1	4,0	124,1	3,5	0,4

Cuadro 19. Continuación

Período	Precios Corrientes				Precios Constantes				Desestacionalizada a Precios Constantes				Tendencia Cíclo		
	Serie	Variaciones porcentuales		Serie	Variaciones porcentuales		Serie	Variaciones porcentuales		Serie	Variaciones porcentuales		Serie	Variaciones porcentuales	
		mensual	interanual		mensual	interanual		mensual	interanual		mensual	interanual		mensual	interanual
May	108,8	-6,3	-7,8	119,4	-6,1	-4,0	124,3	0,3	1,4	124,4	0,2	124,4	0,2	0,2	
Jun	122,7	12,8	1,5	135,3	13,3	6,0	127,5	2,6	4,3	124,5	0,1	124,5	0,1	0,1	
Jul	138,9	13,2	3,9	153,9	13,7	8,2	129,3	1,4	6,9	124,3	-0,2	124,3	-0,2	-0,2	
Ago	106,9	-23,0	-4,7	119,5	-22,4	-1,2	121,6	-6,0	0,7	123,7	-0,5	123,7	-0,5	-0,5	
Sep	100,3	-6,2	0,9	112,1	-6,2	4,5	123,4	1,5	0,7	122,9	-0,6	122,9	-0,6	-0,6	
Oct	107,7	7,4	-7,4	121,1	8,0	-3,6	119,9	-2,8	-1,2	122,0	-0,7	122,0	-0,7	-0,7	
Nov	94,2	-12,6	-6,8	106,3	-12,2	-2,7	117,4	-2,1	-2,5	121,3	-0,6	121,3	-0,6	-0,6	
Dic	153,6	63,1	-5,2	175,2	64,8	-0,3	119,0	1,4	-3,8	120,7	-0,5	120,7	-0,5	-0,5	
2001 Ene	91,7	-40,3	-3,0	105,6	-39,7	2,7	132,4	11,3	8,2	120,1	-0,5	120,1	-0,5	-0,5	
Feb	78,8	-14,0	-12,0	92,6	-12,3	-5,5	120,6	-8,9	-3,8	119,3	-0,7	119,3	-0,7	-0,7	
Mar	101,2	28,4	0,5	117,2	26,6	6,5	122,0	1,2	1,9	118,2	-0,9	118,2	-0,9	-0,9	
Abr	102,1	0,9	-12,1	115,7	-1,3	-9,0	116,2	-4,8	-6,2	116,4	-1,5	116,4	-1,5	-1,5	
May	96,7	-5,3	-11,1	109,2	-5,6	-8,5	114,7	-1,3	-7,7	114,1	-2,0	114,1	-2,0	-2,0	
Jun	104,5	8,0	-14,8	118,6	8,6	-12,3	109,0	-5,0	-14,5	111,3	-2,5	111,3	-2,5	-2,5	
Jul	108,8	4,1	-21,7	124,6	5,1	-19,0	108,0	-0,9	-16,5	108,1	-2,9	108,1	-2,9	-2,9	
Ago	90,6	-16,7	-15,2	105,4	-15,4	-11,8	106,6	-1,3	-12,3	104,6	-3,2	104,6	-3,2	-3,2	
Sep	79,3	-12,5	-21,0	92,3	-12,4	-17,7	100,9	-5,3	-18,2	101,0	-3,4	101,0	-3,4	-3,4	
Oct	87,9	10,9	-18,4	102,9	11,5	-15,0	103,0	2,1	-14,1	97,2	-3,8	97,2	-3,8	-3,8	
Nov	74,2	-15,6	-21,2	87,0	-15,5	-18,2	94,7	-8,1	-19,3	93,5	-3,8	93,5	-3,8	-3,8	
Dic	101,4	36,6	-34,0	119,7	37,6	-31,7	81,6	-13,8	-31,4	90,0	-3,7	90,0	-3,7	-3,7	
2002 Ene	54,7	-46,0	-40,3	62,8	-47,5	-40,5	79,0	-3,2	-40,3	86,9	-3,4	86,9	-3,4	-3,4	
Feb	57,5	5,0	-27,1	64,6	2,9	-30,2	83,8	6,1	-30,5	84,3	-3,0	84,3	-3,0	-3,0	
Mar	86,1	49,9	-14,9	91,6	41,8	-21,8	93,7	11,8	-23,2	82,5	-2,1	82,5	-2,1	-2,1	
Abr	80,0	-7,1	-21,7	72,9	-20,4	-37,0	74,8	-20,2	-35,6	81,5	-1,2	81,5	-1,2	-1,2	
May	87,8	9,8	-9,2	76,4	4,8	-30,0	80,2	7,2	-30,1	81,2	-0,4	81,2	-0,4	-0,4	
Jun	106,8	21,6	2,2	89,7	17,4	-24,4	82,0	2,2	-24,8	81,7	0,6	81,7	0,6	0,6	
Jul	112,0	4,9	2,9	93,4	4,1	-25,0	82,3	0,4	-23,8	82,7	1,2	82,7	1,2	1,2	
Ago	105,4	-5,9	16,3	86,3	-7,6	-18,1	84,0	2,1	-21,2	84,1	1,7	84,1	1,7	1,7	
Sep	96,7	-8,2	22,0	76,6	-11,2	-17,0	85,7	2,0	-15,1	85,7	1,9	85,7	1,9	1,9	
Oct	116,1	20,0	32,1	89,5	16,8	-13,0	89,3	4,2	-13,3	87,5	2,1	87,5	2,1	2,1	
Nov	111,6	-3,9	50,4	85,8	-4,1	-1,4	90,6	1,5	-4,3	89,3	2,1	89,3	2,1	2,1	
Dic	167,9	50,4	65,6	128,5	49,8	7,4	90,9	0,3	11,4	91,0	1,9	91,0	1,9	1,9	
2003 Ene	94,3	-43,8	72,3	74,0	-42,4	17,8	92,5	1,8	17,1	92,5	1,6	92,5	1,6	1,6	
Feb	92,3	-2,1	60,6	72,5	-2,0	12,2	94,0	1,6	12,2	93,5	1,1	93,5	1,1	1,1	
Mar	124,4	34,8	44,5	93,7	29,2	2,3	94,8	0,9	1,2	94,1	0,6	94,1	0,6	0,6	
Abr	124,2	-0,2	55,2	90,5	-3,4	24,1	94,6	-0,2	26,5	94,4	0,3	94,4	0,3	0,3	

SINTESIS METODOLOGICA

Características del ajuste estacional:

Las opciones del ajuste estacional del índice de ventas en centros de compras a precios constantes son las que se detallan a continuación y serán las que se utilicen en los próximos doce meses. El ajuste se realiza utilizando el programa X11-ARIMA versión 2000 y las opciones de desestacionalización que resultaron más apropiadas son las que aparecen a continuación. Las mismas se mantienen fijas a partir del mes de agosto de 2002 por el lapso de un año.

- v Extensión con un año de pronóstico mediante el modelo ARIMA $\log(011)(011)_{12}$.
- v Ajuste por variación por días de actividad.

Estimación de la Tendencia – Ciclo:

La tendencia ciclo se estima utilizando la metodología recomendada por la Dra. Estela Dagum. Esta consiste esencialmente en un suavizado especial de la serie desestacionalizada obtenida mediante un post procesamiento utilizando opciones específicas. Dichas opciones son:

- v Extensión de la serie desestacionalizada modificada por valores extremos con el modelo Arima $\log(011)(001)$.
- v Henderson de 13 términos para estimar la tendencia usando límites más estrictos para la identificación y reemplazo¹² de los valores extremos.