



Encuesta de CENTROS DE COMPRAS (Shopping Centers)

MAYO 2006

En el mes de mayo de 2006 la Encuesta de Centros de Compras (Shopping Centers) relevó 29 centros de compras. De ellos, 14 se encuentran ubicados en la Ciudad de Buenos Aires y los 15 restantes en los 24 partidos de la provincia de Buenos Aires

- Ventas a precios constantes desestacionalizadas:

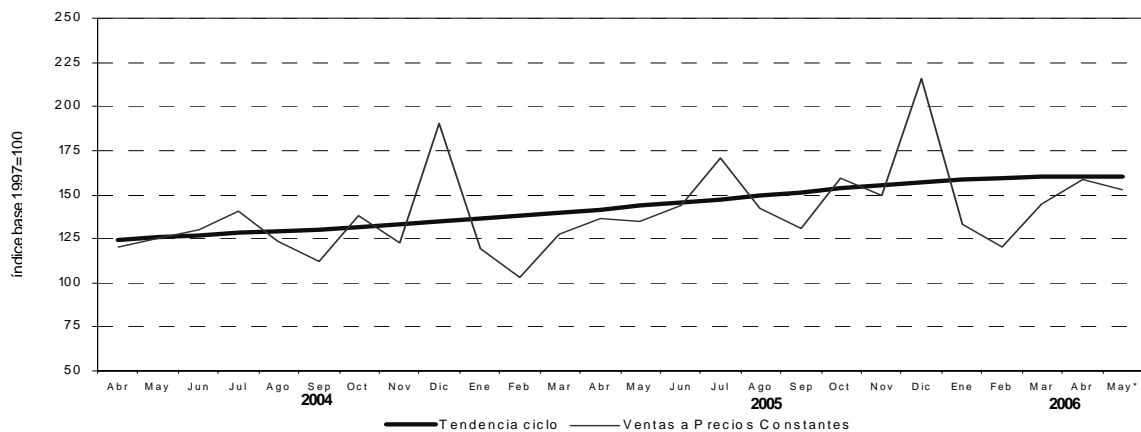
Las ventas desestacionalizadas a precios constantes aumentaron 2,4% con respecto a abril de 2006. La evolución interanual registró una variación positiva de 11,1%.

La tendencia ciclo registró una suba de 0,1% con relación al mes anterior.

Cuadro 1. Ventas a precios constantes. Series desestacionalizada y tendencia ciclo Variaciones porcentuales

Período	Variación porcentual		
	respecto al período anterior	Tendencia Ciclo	respecto a igual período del año anterior
2005 Mayo	-0,3	1,3	12,2
2006 Abril	-1,8	0,2	8,2
Mayo*	2,4	0,1	11,1

Gráfico 1. Evolución mensual de las series de ventas a precios constantes y tendencia ciclo



- Ventas a precios corrientes con estacionalidad:

En mayo de 2006, las ventas a precios corrientes alcanzaron \$380,0 millones de pesos, lo cual representa un incremento de 28,0% con respecto a mayo de 2005 y una disminución del 2,2% con relación a abril de 2006.

Por otra parte, las ventas totales a precios corrientes de los primeros cinco meses del año 2006 aumentaron 27,4% con respecto a las ventas totales de los primeros cinco meses del año 2005.

Cuadro 2. Evolución de las ventas a precios corrientes. Variaciones porcentuales

Período	Ventas a precios corrientes en millones de pesos	Variación porcentual		
		respecto al período anterior	respecto a igual período del año anterior	del acumulado desde enero hasta cada mes del año respecto a igual período del año anterior
2004	2.975,9	33,6	///	///
2005	3.814,0	28,2	///	///
2005 Mayo	296,9	-0,7	20,3	26,6
2006 Abril	388,5	13,7	30,0	27,2
Mayo*	380,0	-2,2	28,0	27,4

SERIE DE VENTAS A PRECIOS CORRIENTES SIN DESESTACIONALIZAR

Análisis de los resultados de Abril de 2006

En el mes de abril de 2006 las ventas totales de los 29 centros de compras ubicados en la Ciudad de Buenos Aires y en los 24 partidos de la provincia de Buenos Aires alcanzaron a \$ 388 millones. Esto representa un aumento de 13,7% respecto a marzo de 2006 y un incremento de 30,0% respecto a abril de 2005. El primer cuatrimestre de 2006 registró un aumento de 27,2% respecto al primer cuatrimestre de 2005. Para la Ciudad de Buenos Aires esta relación es de 31,5% y para los

24 partidos de la provincia de Buenos Aires es de 23,2%

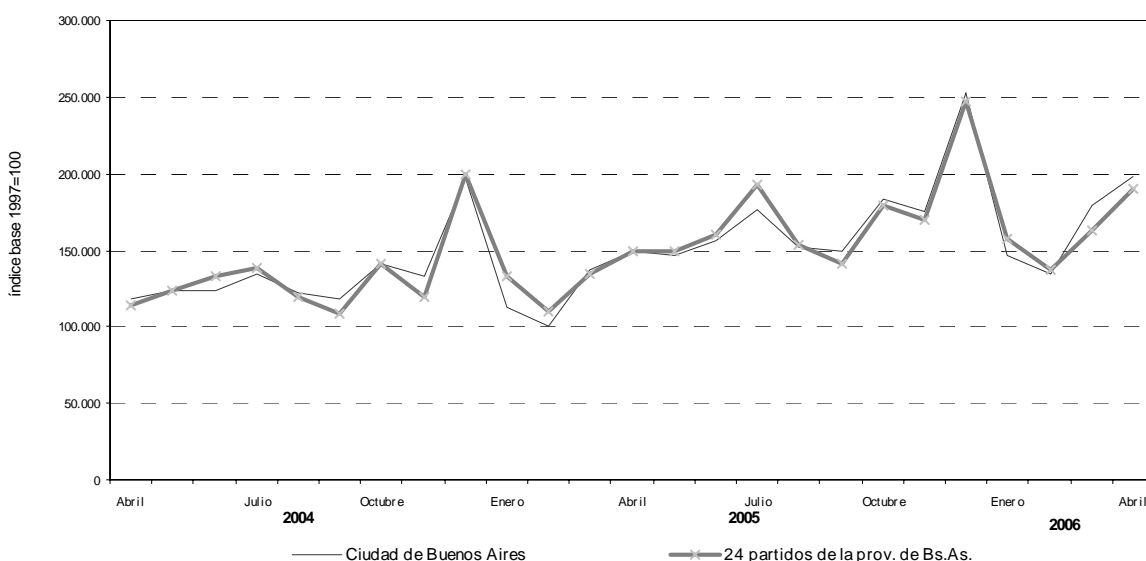
En la Ciudad de Buenos Aires las ventas de abril respecto a marzo de 2006 aumentaron un 10,8%, en tanto que para el mismo mes del año 2005 el aumento es de 32,7%.

En los 24 partidos de la provincia de Buenos Aires, las ventas subieron un 17,0% respecto a marzo de 2006, mientras que para igual mes del año anterior estas aumentan un 27,2%.

Cuadro 3. Evolución de las ventas a precios corrientes, por jurisdicción. Variaciones porcentuales.

Jurisdicción	Ventas a precios corrientes en miles de pesos			Variación porcentual		
	2005	2006		respecto al período anterior	respecto a igual período del año anterior	del acumulado desde enero hasta cada mes del año respecto a igual período del año anterior
	Abril	Marzo	Abril			
Total del Gran Bs.As.	298.941	341.562	388.477	13,7	30,0	27,2
Ciudad de Buenos Aires	149.276	178.862	198.153	10,8	32,7	31,5
24 partidos de la prov. de Bs.As.	149.665	162.700	190.324	17,0	27,2	23,2

Gráfico 2. Evolución mensual de las ventas totales a precios corrientes por jurisdicción



Signos convencionales

- * Dato provisorio
- Dato igual a cero
- Dato infimo, menos de la mitad del último dígito mostrado
- . Dato no registrado
- ... Dato no disponible a la fecha de presentación de los resultados
- /// Dato que no corresponde presentar debido a la naturaleza de las cosas o del cálculo
- s Dato confidencial por aplicación de las reglas del secreto estadístico
- e Dato estimado por extrapolación, proyección o imputación

Nota: por razones operativas no se incluye la actividad de los "stands" y góndolas. No se consideran las ventas de los supermercados ubicados en los Centros de Compras por cuanto su actividad se releva en la Encuesta de Supermercados del INDEC.

Los totales por suma pueden no coincidir por los redondeos en las cifras parciales.

Los locales activos con volumen de ventas disponible son aquellos que proporcionan a la administración central del Centro de Compras, o en su defecto al INDEC directamente, la información referida al monto total de las ventas correspondientes al mes de referencia.

El área bruta locativa comprende el total del área diseñada para ocupación del locatario.

Si se comparan las ventas totales a precios corrientes de abril de 2006 con relación a marzo de 2006 se observan aumentos en las ventas de Diversión (45,9%); Indumentaria (18,6%); Juguetería (12,4%); Electrónicos (10,5); Patio de comidas (8,7%) Ropa deportiva (8,2%), los rubros restantes no alcanzan al 6%.

Por otra parte, si se tiene en cuenta la variación interanual de abril de 2006 se observa una variación positiva en cada uno de los

rubros, siendo las más significativas Diversión con un 84,6% seguido por Electrónicos con un 40,9% y Ropa deportiva con un 40,5%.

El primer cuatrimestre de 2006 registró un aumento de 27,2% respecto al primer cuatrimestre del año anterior. Los rubros que aumentaron más son Electrónicos (35,7%); Ropa deportiva (33,7%) y Diversión (28,1%).

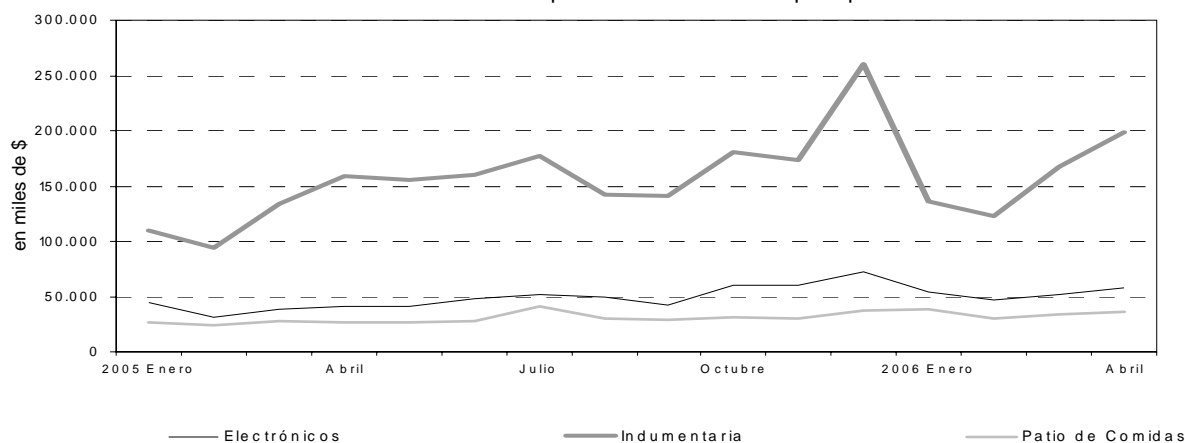
Cuadro 4. Evolución de las ventas a precios corrientes, por rubros, según jurisdicción. Variaciones porcentuales.

Grupos de artículos	Ventas a precios corrientes en miles de pesos			Variación porcentual		
	2005	2006		respecto al período anterior	respecto a igual período del año anterior	del acumulado desde enero hasta cada mes del año respecto a igual período del año anterior
	Abril	Marzo	Abril			
Total del Gran Bs.As.	298.941	341.562	388.477	13,7	30,0	27,2
Indumentaria calzado y marroquinería	159.341	167.804	199.094	18,6	24,9	25,8
Ropa y accesorios deportivos	19.164	24.903	26.933	8,2	40,5	33,7
Amoblamientos, decoración y textiles para el hogar	16.882	19.954	19.674	-1,4	16,5	10,6
Patio de comidas, alimentos y kioscos	26.039	33.446	36.366	8,7	39,7	32,6
Electrónicos, CD, electrodomésticos y computación	40.785	52.023	57.481	10,5	40,9	35,7
Juguetería	3.392	3.493	3.927	12,4	15,8	21,8
Librería y Papelería	4.866	6.182	6.491	5,0	33,4	22,6
Diversión y esparcimiento	8.279	10.480	15.287	45,9	84,6	28,1
Perfumería y Farmacia	8.860	9.020	9.417	4,4	6,3	10,6
Otros	11.333	14.257	13.807	-3,2	21,8	27,8
Ciudad de Buenos Aires	149.276	178.862	198.153	10,8	32,7	31,5
Indumentaria calzado y marroquinería	89.199	100.552	117.762	17,1	32,0	31,9
Ropa y accesorios deportivos	7.777	10.618	11.541	8,7	48,4	32,3
Amoblamientos, decoración y textiles para el hogar	9.085	11.009	10.253	-6,9	12,9	31,7
Patio de comidas, alimentos y kioscos	12.946	16.934	18.033	6,5	39,3	31,6
Electrónicos, CD, electrodomésticos y computación	11.939	17.760	17.898	0,8	49,9	32,1
Juguetería	1.555	1.522	1.713	12,5	10,2	32,0
Librería y Papelería	2.889	3.626	3.521	-2,9	21,9	31,9
Diversión y esparcimiento	2.701	3.115	4.104	31,7	51,9	31,9
Perfumería y Farmacia	5.010	6.085	6.228	2,4	24,3	31,7
Otros	6.175	7.641	7.100	-7,1	15,0	31,5
24 partidos de la prov. de Bs.As.	149.665	162.700	190.324	17,0	27,2	23,2
Indumentaria calzado y marroquinería	70.142	67.252	81.332	20,9	16,0	21,4
Ropa y accesorios deportivos	11.387	14.285	15.392	7,7	35,2	21,8
Amoblamientos, decoración y textiles para el hogar	7.797	8.945	9.421	5,3	20,8	21,6
Patio de comidas, alimentos y kioscos	13.093	16.512	18.333	11,0	40,0	22,2
Electrónicos, CD, electrodomésticos y computación	28.846	34.263	39.583	15,5	37,2	23,3
Juguetería	1.837	1.971	2.214	12,3	20,5	23,2
Librería y Papelería	1.977	2.556	2.970	16,2	50,2	23,2
Diversión y esparcimiento	5.578	7.365	11.183	51,8	100,5	23,3
Perfumería y Farmacia	3.850	2.935	3.189	8,7	-17,2	23,0
Otros	5.158	6.616	6.707	1,4	30,0	23,2

Cuadro 5. Composición porcentual de las ventas a precios corrientes por rubro, según jurisdicción

Grupos de artículos	Composición porcentual de las ventas		
	2005	2006	
	Abril	Marzo	Abril
Total del Gran Bs.As.	100,0	100,0	100,0
Indumentaria calzado y marroquinería	53,3	49,1	51,2
Ropa y accesorios deportivos	6,4	7,3	6,9
Amoblamientos, decoración y textiles para el hogar	5,6	5,8	5,1
Patio de comidas, alimentos y kioscos	8,7	9,8	9,4
Electrónicos, CD, electrodomésticos y computación	13,6	15,2	14,8
Juguetería	1,1	1,0	1,0
Librería y Papelería	1,6	1,8	1,7
Diversión y esparcimiento	2,8	3,1	3,9
Perfumería y Farmacia	3,0	2,6	2,4
Otros	3,8	4,2	3,6
Ciudad de Buenos Aires	100,0	100,0	100,0
Indumentaria calzado y marroquinería	59,8	56,2	59,4
Ropa y accesorios deportivos	5,2	5,9	5,8
Amoblamientos, decoración y textiles para el hogar	6,1	6,2	5,2
Patio de comidas, alimentos y kioscos	8,7	9,5	9,1
Electrónicos, CD, electrodomésticos y computación	8,0	9,9	9,0
Juguetería	1,0	0,9	0,9
Librería y Papelería	1,9	2,0	1,8
Diversión y esparcimiento	1,8	1,7	2,1
Perfumería y Farmacia	3,4	3,4	3,1
Otros	4,1	4,3	3,6
24 partidos de la prov. de Bs.As.	100,0	100,0	100,0
Indumentaria calzado y marroquinería	46,9	41,3	42,7
Ropa y accesorios deportivos	7,6	8,8	8,1
Amoblamientos, decoración y textiles para el hogar	5,2	5,5	4,9
Patio de comidas, alimentos y kioscos	8,7	10,1	9,6
Electrónicos, CD, electrodomésticos y computación	19,3	21,1	20,8
Juguetería	1,2	1,2	1,2
Librería y Papelería	1,3	1,6	1,6
Diversión y esparcimiento	3,7	4,5	5,9
Perfumería y Farmacia	2,6	1,8	1,7
Otros	3,4	4,1	3,5

Gráfico 3. Evolución de las ventas a precios corrientes de los principales rubros



En el mes de abril de 2006 la Encuesta de Centros de Compras (Shopping Centers) relevó 29 centros de compras. De ellos, 14 se encuentran ubicados en la Ciudad de Buenos Aires y los 15 restantes en los 24 partidos de la provincia de Buenos Aires.

En la Ciudad de Buenos Aires 9 de los 14 Centros de

compras tienen menos de 100 locales y los 5 restantes tienen más de 100 locales.

En los 24 partidos de la provincia de Buenos Aires 10 de los 15 Centros de compras tienen menos de 100 locales y los 5 restantes tienen más de 100 locales.

Cuadro 7. Cantidad de Centros de Compras por jurisdicción y tamaño

Período	Total	Cantidad de locales		Ciudad de Buenos Aires			24 partidos de la provincia de Buenos Aires		
		Más de 100	Hasta 100	Total	Más de 100 locales	Hasta 100 locales	Total	Más de 100 locales	Hasta 100 locales
número									
2005									
Abril	29	10	19	14	5	9	15	5	10
2006									
Marzo	29	10	19	14	5	9	15	5	10
Abril	29	10	19	14	5	9	15	5	10

En estos Centros de compras en el mes de abril de 2006 se encuentran ubicados 2.439 locales, de los cuales el 90,0% están en actividad e informan ventas, el 7,8% permanece inactivo y un 2,2% son por ejemplo estudios jurídicos, consultorios médicos, etc.

Una situación similar se observa al analizar el área bruta locativa. En efecto, de un total de 442 miles de m², están en condición de activos con volumen de ventas disponibles 91,3%, en tanto que el 6,0% está inactivo y el 2,7% restante corresponde al rubro otros .

Cuadro 8. Condición de actividad de los locales y de su correspondiente área bruta locativa

Período	Todos los locales	Locales activos			Locales inactivos				
		Total	Con volumen de ventas disponibles	Otros	Total	Disponible para alquilar	En reforma	Otros motivos	
número									
Locales									
2005 Abril	2.443	2.268	2.222	46	175	154	13	8	
2006 Marzo	2.439	2.251	2.196	55	188	141	16	31	
Abril	2.439	2.248	2.195	53	191	146	14	31	
Area Bruta Locativa									
2005 Abril	438.704	411.127	400.159	10.968	27.577	24.553	1.960	1.064	
2006 Marzo	441.165	413.425	401.473	11.952	27.740	20.669	1.648	5.423	
Abril	441.578	415.020	403.227	11.793	26.558	19.512	1.602	5.444	

Teniendo en cuenta que el grueso de la ocupación que generan los Centros de compras corresponde a los locales comerciales y actividades tercerizadas, se realizó en julio de 2005 un relevamiento de la cantidad de personas ocupadas. Los resultados obtenidos pueden observarse en el cua-

dro que se presenta a continuación.

La ocupación global de los centros de compras se distribuye en locales comerciales (86%), en la administración de los Centros de compras (4%), en tareas de vigilancia (5%), en tareas de limpieza (5%) y en otras tareas (1%).

Cuadro 9. Cantidad de ocupados en los Centros de Compras -Julio de 2005

Jurisdicción	Total	Administrativos	Locales Comerciales	Vigilancia	Limpieza	Otros
número de personas						
Total	16.828	871	14.164	831	877	85
Ciudad de Buenos Aires	7.077	387	5.774	475	411	30
24 partidos de la prov. De Buenos Aires	9.751	484	8.390	356	466	55

En términos de cantidad de locales, el rubro que tiene la mayor participación corresponde a Indumentaria (49,6%), seguido por Patio de comidas (15,9%); Otros (10,2%) y Amoblamientos (7,2%), mientras que el resto no supera el 5%.

En la Ciudad de Buenos Aires los rubros que tienen mayor participación son Indumentaria, (53,9%); Patio de comidas (14,7%); Otros (8,3%) y Amoblamientos (6,9%), el resto no supera el 5%.

En los 24 partidos de la provincia de Buenos Aires los rubros que tienen mayor participación son Indumentaria (45,1%); Patio de comidas (17,2%); Otros (12,2%) y Amoblamientos (7,5%) y el resto no supera el 5%.

La cantidad de locales activos de abril de 2006 con respecto a marzo de 2006 bajó un 1,0% en tanto que respecto a abril de 2005 disminuyó un 9,9%.

Cuadro 10. Cantidad de locales activos por rubro según jurisdicción

Grupos de artículos	Cantidad de locales activos		
	2005	2006	
	Abril	Marzo	Abril
Total del Gran Bs.As.	2.222	2.196	2.195
Indumentaria calzado y marroquinería	1.091	1.083	1.089
Ropa y accesorios deportivos	95	92	92
Amoblamientos, decoración y textiles para el hogar	161	159	158
Patio de comidas, alimentos y kioscos	351	349	349
Electrónicos, CD, electrodomésticos y computación	71	68	67
Juguetería	36	38	38
Librería y Papelería	44	42	42
Diversión y esparcimiento	59	62	62
Perfumería y Farmacia	78	77	74
Otros	236	226	224
Ciudad de Buenos Aires	1.133	1.125	1.124
Indumentaria calzado y marroquinería	591	598	606
Ropa y accesorios deportivos	41	38	37
Amoblamientos, decoración y textiles para el hogar	83	78	78
Patio de comidas, alimentos y kioscos	174	167	165
Electrónicos, CD, electrodomésticos y computación	25	30	29
Juguetería	19	20	20
Librería y Papelería	26	22	22
Diversión y esparcimiento	25	26	26
Perfumería y Farmacia	49	51	48
Otros	100	95	93
24 partidos de la prov. de Bs.As.	1.089	1.071	1.071
Indumentaria calzado y marroquinería	500	485	483
Ropa y accesorios deportivos	54	54	55
Amoblamientos, decoración y textiles para el hogar	78	81	80
Patio de comidas, alimentos y kioscos	177	182	184
Electrónicos, CD, electrodomésticos y computación	46	38	38
Juguetería	17	18	18
Librería y Papelería	18	20	20
Diversión y esparcimiento	34	36	36
Perfumería y Farmacia	29	26	26
Otros	136	131	131

Teniendo en cuenta la composición por rubro del área bruta locativa total, se observa que la mayor participación corresponde a Diversión (29,2%), seguido por Indumentaria (27,6%), Patio de comidas (11,8%); Amoblamientos (9,8%); Electrónicos (5,7%); Otros (5,6%); Ropa deportiva (5,0%) y el resto no supera el 5%.

En la Ciudad de Buenos Aires los rubros que tienen mayor participación son Indumentaria (35,1%); Diversión (21,1%); Patio de comidas (12,8%);

Amoblamientos (7,7%); Otros (6,6%) y el resto no supera el 5%.

En los 24 partidos de la provincia de Buenos Aires los rubros que tienen la mayor participación son Diversión (34,3%); Indumentaria (22,8%); Amoblamientos (5,3%); Patio de comidas (11,1%); Electrónicos (6,1%); Ropa deportiva (5,2%) y el resto no supera el 5%.

El área bruta locativa de abril de 2006 con respecto a marzo de 2006 aumento un 0,4% en tanto que respecto a abril de 2005 aumentó un 0,8%.

Cuadro 11. Area bruta locativa de los locales activos, por rubro, según jurisdicción

Grupos de artículos	Metros cuadrados		
	2005	2006	
	Abril	Marzo	Abril
Total del Gran Bs.As.	400.159	401.473	403.227
Indumentaria calzado y marroquinería	108.840	109.143	111.185
Ropa y accesorios deportivos	19.489	20.034	20.235
Amoblamientos, decoración y textiles para el hogar	40.780	39.540	39.377
Patio de comidas, alimentos y kioscos	47.430	47.468	47.491
Electrónicos, CD, electrodomésticos y computación	21.174	22.943	22.900
Juguetería	6.954	7.046	7.046
Librería y Papelería	6.563	7.093	7.093
Diversión y esparcimiento	114.555	117.618	117.618
Perfumería y Farmacia	7.304	7.814	7.661
Otros	27.070	22.774	22.621
Ciudad de Buenos Aires	149.327	155.257	156.927
Indumentaria calzado y marroquinería	50.798	52.955	55.143
Ropa y accesorios deportivos	7.746	7.357	7.301
Amoblamientos, decoración y textiles para el hogar	13.356	12.033	12.033
Patio de comidas, alimentos y kioscos	20.659	20.291	20.161
Electrónicos, CD, electrodomésticos y computación	6.820	7.861	7.818
Juguetería	2.332	2.340	2.340
Librería y Papelería	4.138	4.299	4.299
Diversión y esparcimiento	28.091	33.106	33.106
Perfumería y Farmacia	3.900	4.557	4.404
Otros	11.487	10.458	10.322
24 partidos de la prov. de Bs.As.	250.832	246.216	246.300
Indumentaria calzado y marroquinería	58.042	56.188	56.042
Ropa y accesorios deportivos	11.743	12.677	12.934
Amoblamientos, decoración y textiles para el hogar	27.424	27.507	27.344
Patio de comidas, alimentos y kioscos	26.771	27.177	27.330
Electrónicos, CD, electrodomésticos y computación	14.354	15.082	15.082
Juguetería	4.622	4.706	4.706
Librería y Papelería	2.425	2.794	2.794
Diversión y esparcimiento	86.464	84.512	84.512
Perfumería y Farmacia	3.404	3.257	3.257
Otros	15.583	12.316	12.299

Cuadro 12. Ventas promedio por local activo¹ a precios corrientes, por rubro, según jurisdicción

Período	Total	Indumentaria calzado y marroquinería	Ropa y accesorios deportivos	Amoblamiento, decoración y textiles para el hogar	Patio de comidas, alimentos y kioscos	Electrónicos, CD, electrodomésticos y computación	Juguetería	Librería y papelería	Diversión y esparcimiento	Perfumería y farmacia	Otros
Total del Gran Buenos Aires											
2005 Abril	134,5	146,1	201,7	104,9	74,2	574,4	94,2	110,6	140,3	113,6	48,0
2006 Marzo	155,5	154,9	270,7	125,5	95,8	765,0	91,9	147,2	169,0	117,1	63,1
Abril	177,0	182,8	292,8	124,5	104,2	857,9	103,3	154,5	246,6	127,3	61,6
Ciudad de Buenos Aires											
2005 Abril	131,8	150,9	189,7	109,5	74,4	477,6	81,8	111,1	108,0	91,8	53,7
2006 Marzo	159,0	168,1	279,4	141,1	101,4	592,0	76,1	164,8	119,8	119,3	80,4
Abril	176,3	194,3	311,9	131,4	109,3	617,2	85,7	160,0	157,8	129,8	76,3
24 partidos de la provincia de Buenos Aires											
2005 Abril	137,4	140,3	210,9	100,0	74,0	627,1	108,1	109,8	164,1	132,8	37,9
2006 Marzo	151,9	138,7	264,5	110,4	90,7	901,7	109,5	127,8	204,6	112,9	50,5
Abril	177,7	188,4	279,9	117,8	99,6	1041,7	123,0	148,5	310,6	122,7	51,2

¹Comprende los locales activos con volumen de ventas disponible.

Cuadro 13. Ventas promedio por m² a precios corrientes, por rubro, según jurisdicción

Período	Total	Indumentaria calzado y marroquinería	Ropa y accesorios deportivos	Amoblamiento, decoración y textiles para el hogar	Patio de comidas, alimentos y kioscos	Electrónicos, CD, electrodomésticos y computación	Juguetería	Librería y papelería	Diversión y esparcimiento	Perfumería y farmacia	Otros
Total del Gran Buenos Aires											
2005 Abril	747	1.464	983	414	549	1.926	488	741	72	1.213	419
2006 Marzo	851	1.537	1.243	505	705	2.267	496	872	89	1.154	626
Abril	963	1.791	1.331	500	766	2.510	557	915	130	1.229	610
Ciudad de Buenos Aires											
2005 Abril	1.000	1.756	1.004	680	627	1.751	667	698	96	1.285	473
2006 Marzo	1.152	1.899	1.443	915	835	2.259	650	843	94	1.335	731
Abril	1.263	2.136	1.581	882	894	2.289	732	819	124	1.414	688
24 partidos de la provincia de Buenos Aires											
2005 Abril	597	1.208	970	284	489	2.010	397	815	65	1.131	331
2006 Marzo	661	1.197	1.127	325	608	2.272	419	915	87	901	537
Abril	773	1.451	1.190	345	671	2.625	470	1.063	132	979	545

¹Comprende el área bruta locativa correspondiente a los locales con volumen de ventas disponible.

Cuadro 14. Cantidad de salas cinematográficas, cantidad de espectadores y cantidad de espectadores por sala, por jurisdicción

Período	Cantidad de salas cinematográficas	Cantidad de espectadores	Cantidad promedio de espectadores por sala
Total del Gran Buenos Aires		número	
2005 Abril	147	780.952	5.313
2006 Marzo	148	806.992	5.453
Abril	148	1.312.496	8.868
Ciudad de Buenos Aires			
2005 Abril	34	327.216	8.674
2006 Marzo	35	280.962	8.027
Abril	35	430.145	12.290
24 partidos de la provincia de Buenos Aires			
2005 Abril	113	486.050	4.301
2006 Marzo	113	526.030	4.655
Abril	113	882.351	7.808

La concurrencia a las 148 salas cinematográficas en el mes de abril de 2006 fue de 1.312.496 espectadores, en tanto que el promedio por sala fue de 8.868 espectadores.

En la Ciudad de Buenos Aires la cantidad de salas asciende a 35 y los espectadores alcanzaron a 430.145 con una cantidad promedio de 12.290 espectadores por sala.

En los 24 partidos de la provincia de Buenos Aires la cantidad de salas asciende a 113, los espectadores fueron 882.351 y el promedio de espectadores por sala fue de 7.808.

Cuadro 15. Cantidad de personal ocupado de las administraciones de los Centros de Compras¹.

Período	Total del Gran Buenos Aires	Ciudad de Buenos Aires	24 partidos de la provincia de Buenos Aires
Total del Gran Buenos Aires		número	
2005 Abril	1.199	679	520
2006 Marzo	1.274	736	538
Abril	1.275	739	536

El personal ocupado total en el mes de abril de 2006 alcanzó a 1.275 personas. Si se compara con abril de 2005 la ocupación se incrementó en un 6,3%, en tanto que respecto a marzo de 2006 se verificó un aumento de 0,1%.

¹El personal ocupado que se presenta en este cuadro, se refiere exclusivamente al personal de las administraciones de los Centros de Compras.

Cuadro 16. Ingresos de las administraciones de los Centros de Compras, por jurisdicción

Período	Total del Gran Buenos Aires	Ciudad de Buenos Aires	24 partidos de la provincia de Buenos Aires
Total del Gran Buenos Aires		en miles de \$	
2005 Abril	27.836	16.542	11.294
2006 Marzo	31.183	19.968	11.815
Abril	32.484	20.111	12.373

Los ingresos de las administraciones de los Centros de compras alcanzaron a \$32,5 millones, correspondiendo \$20,1 millones de pesos a la Ciudad de Buenos Aires y \$12,4 millones a los 24 partidos de la provincia de Buenos Aires.

Si se los compara con abril de 2005, se incrementaron a nivel total un 18,6% y respecto a marzo de 2006 aumento un 4,2%

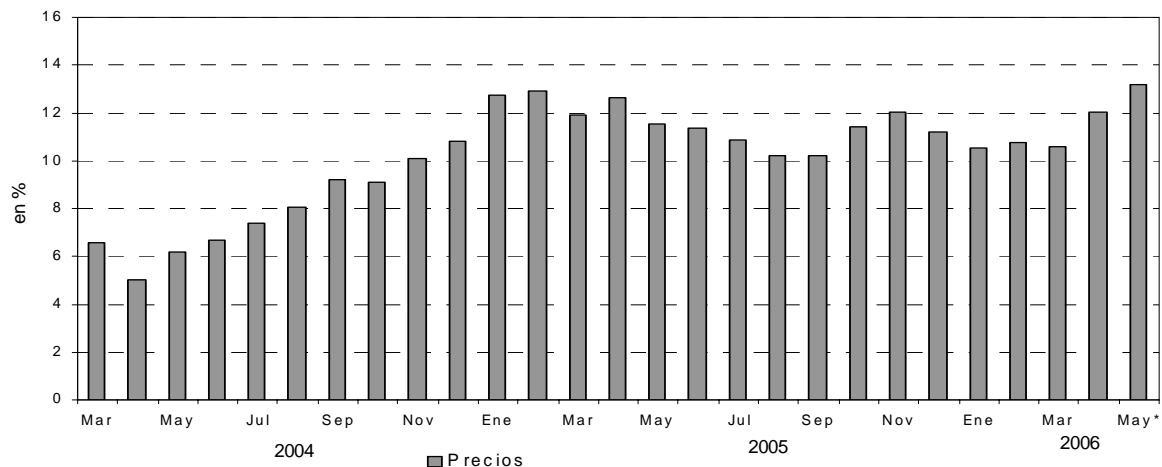
Cuadro 17. Evolución de los índices de precios implícitos de la Encuesta de Centros de compras
Indice base 1997=100

	1997	1998	1999	2000	2001	2002	2003	2004	2005	2006
	100,0	97,6	93,8	90,2	86,5	116,1	135,8	146,4	185,2	
Enero	100,9	98,5	95,3	91,9	86,8	87,1	127,4	135,6	152,9	169,0
Febrero	100,3	98,0	94,4	91,4	85,1	88,9	127,3	134,2	151,5	167,8
Marzo	100,7	98,7	94,8	91,5	86,3	94,1	132,8	141,5	158,4	175,2
Abril	101,1	98,8	95,1	91,4	88,3	109,7	137,2	144,1	162,3	181,8
Mayo	101,0	98,7	94,9	91,1	88,6	114,9	137,8	146,3	163,2	184,7*
Junio	100,8	98,4	94,7	90,7	88,1	119,1	137,6	146,8	163,5	
Julio	100,1	97,7	93,9	90,2	87,3	119,8	134,3	144,2	159,9	
Agosto	99,1	96,6	92,8	89,5	86,0	122,1	134,5	145,3	160,1	
Septiembre	99,5	96,8	92,7	89,5	85,9	126,3	137,0	149,6	164,9	
Octubre	99,4	96,4	92,6	89,0	85,4	129,7	139,1	151,8	169,1	
Noviembre	99,3	96,2	92,5	88,6	85,3	130,1	138,8	152,8	171,2	
Diciembre	99,0	95,8	92,2	87,6	84,7	130,7	139,4	154,5	171,8	

Cuadro 18. Variaciones interanuales de los índices de precios implícitos de la Encuesta de Centros de compras

	1998	1999	2000	2001	2002	2003	2004	2005	2006
				en %					
	-2,4	-3,9	-3,8	-4,1	34,2	17,0	7,8	26,5	
Enero	-2,4	-3,2	-3,6	-5,5	0,3	46,3	6,4	12,8	10,5
Febrero	-2,3	-3,7	-3,2	-6,9	4,5	43,2	5,4	12,9	10,8
Marzo	-2,0	-4,0	-3,5	-5,7	9,0	41,1	6,6	11,9	10,6
Abril	-2,3	-3,7	-3,9	-3,4	24,2	25,1	5,0	12,6	12,0
Mayo	-2,3	-3,9	-4,0	-2,7	29,7	19,9	6,2	11,6	13,2*
Junio	-2,4	-3,8	-4,2	-2,9	35,2	15,5	6,7	11,4	
Julio	-2,4	-3,9	-3,9	-3,2	37,2	12,1	7,4	10,9	
Agosto	-2,5	-3,9	-3,6	-3,9	42,0	10,2	8,0	10,2	
Septiembre	-2,7	-4,2	-3,5	-4,0	47,0	8,5	9,2	10,2	
Octubre	-3,0	-3,9	-3,9	-4,0	51,9	7,2	9,1	11,4	
Noviembre	-3,1	-3,8	-4,2	-3,7	52,5	6,7	10,1	12,1	
Diciembre	-3,2	-3,8	-5,0	-3,3	54,3	6,7	10,8	11,2	

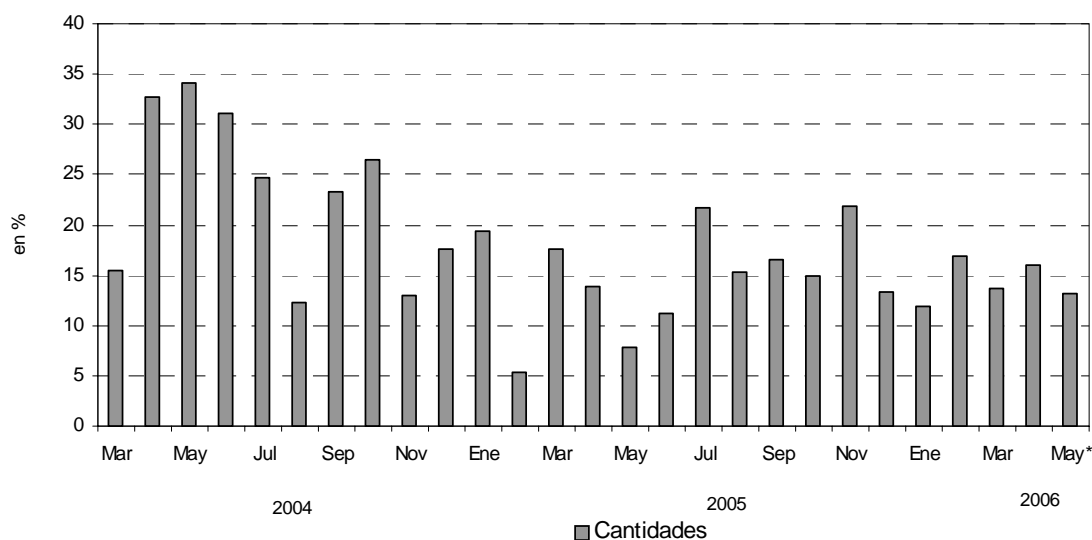
Gráfico 4. Precios, variación porcentual respecto a igual período del año anterior



Cuadro 19. Ventas de Centros de Compras. Series a precios corrientes, a precios constantes, desestacionalizada a precios constantes y tendencia y sus variaciones. Índices base 1997=100

Período	Precios Corrientes			Precios Constantes			Desestacionalizada a Precios Constantes			Tendencia Ciclo	
	Serie	Variaciones porcentuales		Serie	Variaciones porcentuales		Serie	Variaciones porcentuales		Serie	Variaciones porcentuales mensual
		mensual	interanual		mensual	interanual		mensual	interanual		
2003	Ene	94,5	-43,8	72,6	-42,3	18,2	91,3	-0,3	16,6	93,4	1,5
	Feb	92,3	-2,3	60,6	-2,3	12,2	94,1	3,1	12,3	94,5	1,2
	Mar	124,4	34,9	44,5	29,2	2,3	97,8	3,9	8,7	95,7	1,3
	Abr	124,2	-0,2	55,2	-3,4	24,1	94,2	-3,7	16,9	96,9	1,3
	May	128,5	3,5	46,4	3,1	22,1	95,1	1,0	17,8	98,3	1,4
	Jun	136,1	5,9	27,5	6,0	10,3	95,0	-0,1	14,3	100,0	1,7
	Jul	151,6	11,4	35,4	14,2	20,9	103,8	9,3	23,1	102,0	2,0
	Ago	147,7	-2,5	40,1	-2,7	27,2	106,6	2,7	22,4	104,2	2,2
	Sep	124,8	-15,5	29,1	-17,0	18,9	108,1	1,4	24,0	106,6	2,3
	Oct	152,4	22,0	31,2	20,2	22,3	109,5	1,3	19,9	109,1	2,3
	Nov	150,6	-1,1	35,0	-0,8	26,6	111,6	1,9	21,8	111,7	2,4
	Dic	225,8	49,9	34,4	49,1	26,0	115,1	3,1	25,7	114,3	2,3
2004	Ene	135,3	-40,1	43,3	-38,4	34,5	116,6	1,3	27,7	117,0	2,4
	Feb	131,1	-3,1	42,1	-2,0	34,9	117,3	0,6	24,7	119,6	2,2
	Mar	153,2	16,8	23,1	10,6	15,5	119,8	2,1	22,5	122	2,0
	Abr	173,0	13,0	39,3	11,0	32,7	125,4	4,7	33,1	124,1	1,7
	May	183,1	5,9	42,5	4,2	34,2	128,5	2,5	35,1	125,8	1,4
	Jun	190,3	3,9	39,8	3,5	31,0	129,0	0,4	35,8	127,1	1,0
	Jul	202,9	6,6	33,8	8,6	24,6	125,9	-2,4	21,3	128,2	0,9
	Ago	179,2	-11,7	21,3	-12,4	12,3	126,6	0,6	18,8	129,2	0,8
	Sep	168,0	-6,3	34,6	-8,9	23,3	131,1	3,6	21,3	130,2	0,8
	Oct	210,3	25,2	38,0	23,3	26,5	131,0	-0,1	19,6	131,5	1,0
	Nov	187,5	-10,8	24,5	-11,4	13,0	133,8	2,1	19,9	132,9	1,1
	Dic	294,2	56,9	30,3	55,2	17,6	138,2	3,3	20,1	134,5	1,2
2005	Ene	182,4	-38,0	34,7	-37,4	19,4	138,5	0,2	18,8	136,2	1,3
	Feb	156,0	-14,4	19,0	-13,6	5,3	135,6	-2,1	15,6	138,1	1,4
	Mar	201,5	29,1	31,6	23,5	17,6	135,7	0,1	13,3	139,9	1,3
	Abr	221,8	10,1	28,2	7,5	13,8	144,7	6,6	15,4	141,8	1,4
	May	220,3	-0,7	20,3	-1,2	7,8	144,2	-0,3	12,2	143,6	1,3
	Jun	235,5	6,9	23,7	6,7	11,1	144,0	-0,1	11,6	145,5	1,3
	Jul	273,7	16,2	34,9	18,8	21,6	147,4	2,4	17,1	147,5	1,4
	Ago	227,5	-16,9	26,9	-16,9	15,2	149,9	1,7	18,4	149,4	1,3
	Sep	215,9	-5,1	28,5	-7,9	16,6	152,4	1,7	16,2	151,5	1,4
	Oct	269,0	24,6	27,9	21,5	14,9	153,2	0,5	16,9	153,5	1,3
	Nov	256,0	-4,8	36,5	-6,0	21,8	159,0	3,8	18,8	155,5	1,3
	Dic	370,5	44,7	25,9	44,3	13,3	157,7	-2,7	11,9	157,1	1,0
2006	Ene	225,5	-39,1	23,6	-38,2	11,9	160,3	3,6	15,7	158,4	0,8
	Feb	202,0	-10,4	29,5	-9,7	16,9	159,4	-0,6	17,6	159,2	0,5
	Mar	253,4	25,5	25,8	20,2	13,8	159,4	0,0	17,5	159,8	0,4
	Abr	288,3	13,7	30,0	9,5	15,9	156,5	-1,8	8,2	160,1	0,2
	May*	281,9	-2,2	28,0	-3,7	13,0	160,2	2,4	11,1	160,3	0,1

Gráfico 4. Cantidades, variación porcentual respecto a igual período del año anterior



SINTESIS METODOLOGICA

Características del ajuste estacional:

Como es habitual anualmente, se revisaron las opciones para la modelización. Una nueva política de tratamiento de series, prevé en adelante, una posible revisión de características del ajuste cada 6 meses.

- Modelo ajustado: ARIMA log (0 1 1)(0 1 1)₁₂
- Ajuste de efecto por días de actividad (efecto trading days que considera el día de la semana en que cae el 1 de mayo (a partir de 1999) , el 25 de diciembre y el 1 de enero)
- Ajuste de efecto pascuas con 1 día de impacto gradual
- Ajuste de variación por outliers

Estimación de la Tendencia – Ciclo:

La tendencia ciclo se estima utilizando la metodología recomendada por la Dra. Estela Dagum. Esta consiste esencialmente en un suavizado especial de la serie desestacionalizada obtenida mediante un post procesamiento utilizando opciones específicas. Dichas opciones son:

- v Extensión de la serie desestacionalizada modificada por valores extremos con el modelo Arima log (011) (001)₁₂.
- v Henderson de 13 términos para estimar la tendencia usando límites más estrictos para la identificación y reemplazo de los valores extremos.