



Buenos Aires, 28 de junio de 2010

Encuesta de Centros de Compras

Mayo de 2010

En el mes de mayo de 2010, la Encuesta de Centros de Compras (Shopping Centers) relevó 33 centros de compras. De ellos, 17 se encuentran ubicados en la Ciudad de Buenos Aires y los 16 restantes, en el conurbano bonaerense.

Ventas a precios corrientes con estacionalidad

Las ventas a precios corrientes en mayo de 2010 alcanzaron los \$981,1 millones de pesos, lo que significa un incremento de 11,1% respecto al mes inmediatamente anterior y una suba de 42,8% en relación a igual mes del año anterior.

La variación interanual de las ventas de los cinco primeros meses de 2010 registró un aumento de 43% respecto a igual período del año anterior.

Cuadro 1. Evolución de las ventas a precios corrientes, variaciones porcentuales

Período	Ventas en millones de pesos	Mes anterior	Variación porcentual	
			Igual período año anterior	Del acumulado desde enero hasta cada mes del año respecto a igual período año anterior
2008	7.436,2	22,1	///	///
2009	8.394,1	12,9	///	///
2009 May	686,9	14,2	9,8	4,0
2010 Abr	883,0	7,7	46,8	43,1
2010 May*	981,1	11,1	42,8	43,0

Ventas a precios constantes desestacionalizadas

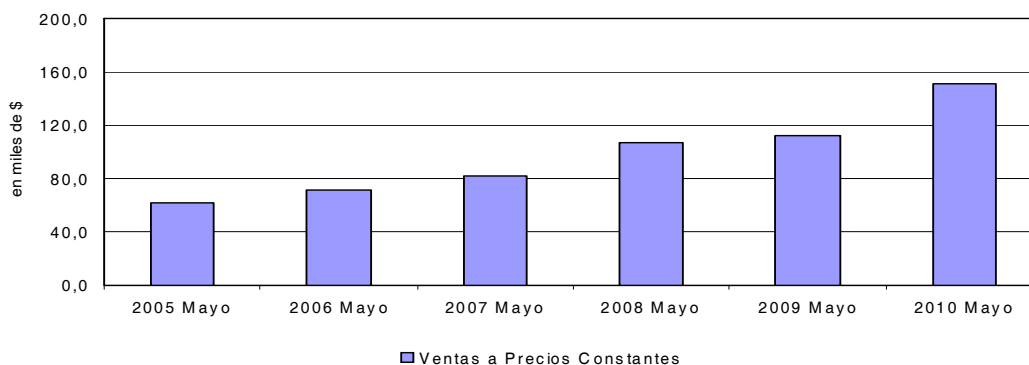
En el mes de mayo de 2010 las ventas desestacionalizadas a precios constantes tuvieron un aumento de 3,6% respecto al mes inmediatamente anterior y una suba de 37,4% en relación a igual mes del año anterior.

La tendencia ciclo de la serie se incrementó 1,5%.

Cuadro 2. Ventas a precios constantes

Período	Variación porcentual		
	Mes anterior		Igual período año anterior
	Desestacionalizada	Tendencia ciclo	Desestacionalizada
2009 May	3,9	1,8	1,7
2010 Abr	2,1	1,9	37,8
2010 May*	3,6	1,5	37,4

Gráfico 1. Evolución mensual de las series de ventas a precios constantes



Serie de ventas a precios corrientes sin desestacionalizar

Análisis de los resultados de abril de 2010

En el mes de abril de 2010, las ventas totales de los 33 centros de compras ubicados en Ciudad de Buenos Aires y en 24 partidos de la provincia de Buenos Aires sumaron \$883,0 millones, lo que representa un incremento de 46,8% respecto al mismo mes del año anterior y una suba de 7,7% respecto al mes anterior.

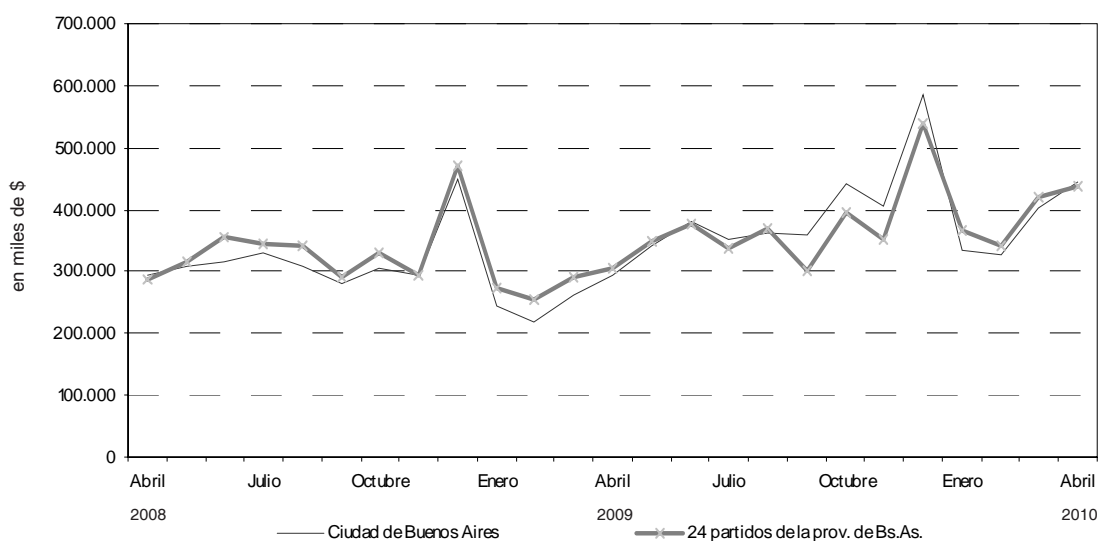
En Ciudad de Buenos Aires, las ventas del mes de abril de 2010 aumentaron 50,4% respecto al mismo mes del año anterior y de 10,9% en relación al mes anterior.

En 24 partidos de la provincia de Buenos Aires, las ventas del mes de abril de 2010 aumentaron 43,4% respecto al mismo mes del año anterior y 4,7% respecto al mes inmediatamente anterior.

Cuadro 3. Evolución de las ventas a precios corrientes, por jurisdicción, variaciones porcentuales

Jurisdicción	Ventas a precios corrientes en miles de pesos			Variación porcentual		
	2009	2010		Mes anterior	Igual período año anterior	Del acumulado desde enero hasta cada mes del año respecto a igual período año anterior
	Abril	Marzo	Abril			
Total del Gran Bs.As.	601.451	819.900	883.008	7,7	46,8	43,1
Ciudad de Buenos Aires	295.436	400.741	444.243	10,9	50,4	47,3
24 partidos de la prov. de Bs.As.	306.015	419.159	438.765	4,7	43,4	39,1

Gráfico 2. Evolución mensual de las ventas totales a precios corrientes por jurisdicción



Nota: Por razones operativas no se incluye la actividad de los «stands» y góndolas.

No se consideran las ventas de los supermercados ubicados en los Centros de Compras por cuanto su actividad se releva en la Encuesta de Supermercados del INDEC.

Los totales por suma pueden no coincidir por los redondeos en las cifras parciales.

Los locales activos con volumen de ventas disponible son aquellos que proporcionan a la administración central del Centro de Compras, o en su defecto al INDEC directamente, la información referida al monto total de las ventas correspondientes al mes de referencia.

El área bruta locativa comprende el total del área diseñada para ocupación del locatario.

Si se comparan las ventas totales a precios corrientes de abril de 2010 con las del mismo mes del año anterior, se observa que los rubros que registraron un incremento significativo fueron Electrónicos (106,7%), Ropa deportiva (60,6%), Juguetería (58,5%), Indumentaria (40,8%) y Perfumería (32,7%).

En Ciudad de Buenos Aires, los rubros que registran las variaciones más altas respecto al mismo mes del año anterior fueron Otros (132,6%), Electrónicos (100,9%), Ropa deportiva (70,4%), Indumentaria (47,7%) y Librería (43,5%).

En 24 partidos de la provincia de Buenos Aires, las mayores variaciones respecto al mismo mes del año anterior corresponden a Electrónicos (109,2%), Ropa deportiva (54,3%), Juguetería (45%), Perfumería (43,1%) y Amoblamiento para el hogar (33,3%).

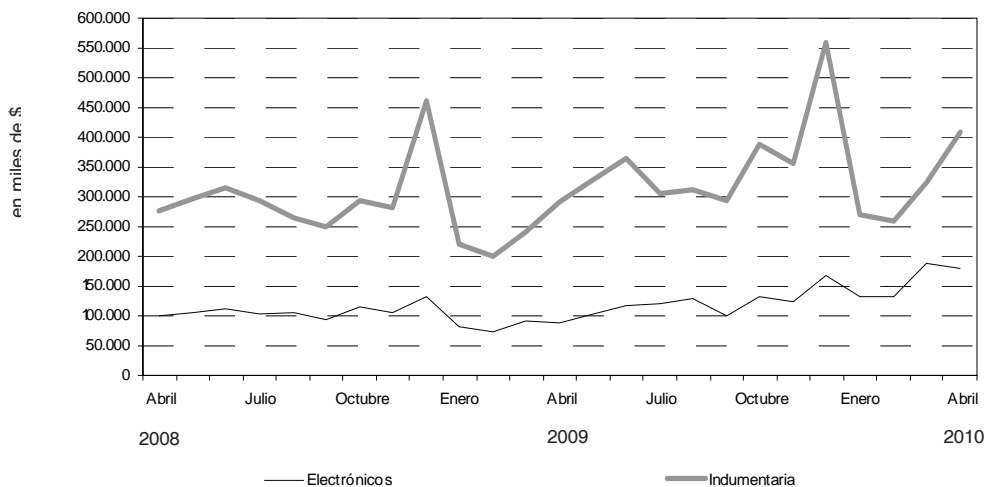
Cuadro 4. Evolución de las ventas a precios corrientes, por rubros, según jurisdicción. Variaciones porcentuales

Grupos de artículos	Ventas a precios corrientes en miles de pesos			Variación porcentual		
	2009	2010		Mes anterior	Igual período año anterior	Del acumulado desde enero hasta cada mes del año respecto a igual período año anterior
	Abril	Marzo	Abril			
Total del Gran Bs.As.	601.451	819.900	883.008	7,7	46,8	43,1
Indumentaria calzado y marroquinería	291.006	322.075	409.858	27,3	40,8	32,3
Ropa y accesorios deportivos	46.100	68.389	74.049	8,3	60,6	55,8
Amoblamiento, decoración y textiles para el hogar	30.098	44.424	32.997	-25,7	9,6	34,4
Patio de comidas, alimentos y kioscos	66.654	90.811	86.370	-4,9	29,6	35,2
Electrónicos, CD, electrodomésticos y computación	87.010	189.459	179.829	-5,1	106,7	88,0
Juguetería	4.971	7.272	7.879	8,3	58,5	19,5
Librería y papelería	8.302	12.169	10.817	-11,1	30,3	22,3
Diversión y esparcimiento	21.404	25.068	24.110	-3,8	12,6	33,2
Perfumería y Farmacia	18.668	22.892	24.775	8,2	32,7	34,0
Otros	27.238	37.341	32.324	-13,4	18,7	33,1
Ciudad de Buenos Aires	295.436	400.741	444.243	10,9	50,4	47,4
Indumentaria calzado y marroquinería	167.106	189.367	246.743	30,3	47,7	39,6
Ropa y accesorios deportivos	18.254	26.868	31.096	15,7	70,4	62,3
Amoblamiento, decoración y textiles para el hogar	14.150	21.959	11.731	-46,6	-17,1	36,4
Patio de comidas, alimentos y kioscos	34.505	47.371	45.953	-3,0	33,2	39,1
Electrónicos, CD, electrodomésticos y computación	26.256	55.934	52.741	-5,7	100,9	85,9
Juguetería	2.209	3.657	3.875	6,0	75,4	44,9
Librería y papelería	4.477	7.387	6.426	-13,0	43,5	26,9
Diversión y esparcimiento	6.498	9.164	8.260	-9,9	27,1	38,3
Perfumería y Farmacia	13.159	15.351	16.894	10,1	28,4	32,3
Otros	8.822	23.683	20.524	-13,3	132,6	112,5
24 partidos de la prov. de Bs.As.	306.015	419.159	438.765	4,7	43,4	39,1
Indumentaria calzado y marroquinería	123.900	132.708	163.115	22,9	31,7	23,0
Ropa y accesorios deportivos	27.846	41.521	42.953	3,4	54,3	51,7
Amoblamiento, decoración y textiles para el hogar	15.948	22.465	21.266	-5,3	33,3	32,6
Patio de comidas, alimentos y kioscos	32.149	43.440	40.417	-7,0	25,7	31,1
Electrónicos, CD, electrodomésticos y computación	60.754	133.525	127.088	-4,8	109,2	89,0
Juguetería	2.762	3.615	4.004	10,8	45,0	1,4
Librería y papelería	3.825	4.782	4.391	-8,2	14,8	16,4
Diversión y esparcimiento	14.906	15.904	15.850	-0,3	6,3	30,6
Perfumería y Farmacia	5.509	7.541	7.881	4,5	43,1	37,6
Otros	18.416	13.658	11.800	-13,6	-35,9	-4,9

Cuadro 5. Composición porcentual de las ventas a precios corrientes por rubro, según jurisdicción

Grupos de artículos	Composición porcentual de las ventas		
	2009	2010	
	Abril	Marzo	Abril
Total del Gran Bs.As.	100,0	100,0	100,0
Indumentaria calzado y marroquinería	48,4	39,3	46,4
Ropa y accesorios deportivos	7,7	8,3	8,4
Amoblamientos, decoración y textiles para el hogar	5,0	5,4	3,7
Patio de comidas, alimentos y kioscos	11,1	11,1	9,8
Electrónicos, CD, electrodomésticos y computación	14,5	23,1	20,4
Juguetería	0,8	0,9	0,9
Librería y papelería	1,4	1,5	1,2
Diversión y esparcimiento	3,6	3,1	2,7
Perfumería y farmacia	3,1	2,8	2,8
Otros	4,5	4,6	3,7
Ciudad de Buenos Aires	100,0	100,0	100,0
Indumentaria calzado y marroquinería	56,6	47,3	55,5
Ropa y accesorios deportivos	6,2	6,7	7,0
Amoblamientos, decoración y textiles para el hogar	4,8	5,5	2,6
Patio de comidas, alimentos y kioscos	11,7	11,8	10,3
Electrónicos, CD, electrodomésticos y computación	8,9	14,0	11,9
Juguetería	0,7	0,9	0,9
Librería y papelería	1,5	1,8	1,4
Diversión y esparcimiento	2,2	2,3	1,9
Perfumería y farmacia	4,5	3,8	3,8
Otros	3,0	5,9	4,6
24 partidos de la prov. de Bs.As.	100,0	100,0	100,0
Indumentaria calzado y marroquinería	40,5	31,7	37,2
Ropa y accesorios deportivos	9,1	9,9	9,8
Amoblamientos, decoración y textiles para el hogar	5,2	5,4	4,8
Patio de comidas, alimentos y kioscos	10,5	10,4	9,2
Electrónicos, CD, electrodomésticos y computación	19,9	31,9	29,0
Juguetería	0,9	0,9	0,9
Librería y papelería	1,2	1,1	1,0
Diversión y esparcimiento	4,9	3,8	3,6
Perfumería y farmacia	1,8	1,8	1,8
Otros	6,0	3,3	2,7

Gráfico 3. Evolución de las ventas a precios corrientes de los principales rubros



Cuadro 6. Evolución de los índices de precios implícitos de la Encuesta de Centros de compras, índice base abril 2008=100

	2007	2008	2009	2010
	99,0	101,5	106,0	
Enero	95,6	100,0	104,0	109,7
Febrero	95,1	99,2	104,0	109,9
Marzo	98,3	99,5	103,9	109,9
Abril	100,6	100,0	104,6	111,6
Mayo	101,3	100,4	105,0	111,5*
Junio	101,5	101,7	105,2	
Julio	99,2	102,3	105,4	
Agosto	97,7	101,8	106,2	
Septiembre	98,6	102,3	107,1	
Octubre	98,8	103,1	107,7	
Noviembre	100,6	103,6	108,8	
Diciembre	101,1	104,4	109,8	

Cuadro 7. Variaciones interanuales de los índices de precios implícitos de la Encuesta de Centros de compras

	2007	2008	2009	2010
	7,5	2,9	4,4	
Enero	11,9	4,6	4,0	5,5
Febrero	12,2	4,4	4,8	5,7
Marzo	11,0	1,2	4,4	5,8
Abril	9,3	-0,6	4,6	6,7
Mayo	8,1	-0,9	4,6	6,2*
Junio	8,7	0,2	3,4	
Julio	8,3	3,1	3,0	
Agosto	6,6	4,2	4,3	
Septiembre	3,8	3,8	4,7	
Octubre	2,6	4,4	4,5	
Noviembre	3,7	3,0	5,0	
Diciembre	3,8	3,3	5,2	

La variación del Índice de Precios Implícitos de la Encuesta de Centros de Compras surge de ponderar la variación de los precios relevados en el Índice de Precios al Consumidor por el peso de los diferentes productos que integran los distintos rubros relevados en el período base.

Cuadro 8. Ventas de Centros de Compras. Series a precios corrientes, a precios constantes, desestacionalizada a precios constantes y tendencia y sus variaciones, índices base abril 2008=100

Período	Precios Corrientes				Precios Constantes				Desestacionalizada Precios Constantes				Tendencia Ciclo	
	Serie	Variaciones porcentuales		Serie	Variaciones porcentuales		Serie	Variaciones porcentuales		Serie	Variaciones porcentuales		Serie	Variaciones porcentuales
		Mensual	Interanual		Mensual	Interanual		Mensual	Interanual		Mensual	Interanual		
2007	May	82,9	-1,1	23,3	81,8	-1,8	14,1	83,2	-1,7	13,1	84,8	1,6		
	Jun	91,3	10,1	37,2	89,9	9,9	26,3	85,6	2,8	22,8	86,2	1,7		
	Jul	97,3	6,6	30,7	98,1	9,1	20,7	88,0	2,8	24,0	87,8	1,9		
	Ago	87,9	-9,7	28,4	89,9	-8,4	20,3	91,0	3,4	20,1	89,6	2,0		
	Sep	84,1	-4,3	32,2	85,3	-5,1	27,3	90,8	-0,2	23,2	91,5	2,1		
	Oct	94,2	12,1	25,1	95,4	11,8	21,8	93,6	3,0	24,4	93,4	2,1		
	Nov	88,6	-6,0	28,9	88,1	-7,7	24,3	94,8	1,3	24,3	95,3	2,1		
	Dic	140,0	58,0	27,1	138,5	57,2	22,5	95,2	0,4	23,2	97,3	2,1		
	Ene	84,0	-40,0	29,4	84,0	-39,4	23,7	99,6	4,6	24,7	99,3	2,0		
	Feb	77,6	-7,6	31,7	78,2	-6,9	26,1	99,7	0,1	23,0	101,2	1,9		
	Mar	100,1	29,0	30,8	100,6	28,6	29,1	103,8	4,2	26,2	102,8	1,7		
	Abr	100,0	-0,1	19,3	100,0	-0,6	20,0	104,5	0,7	23,4	104,2	1,3		
2008	May	107,9	7,9	30,2	107,5	7,5	31,4	106,1	1,5	27,5	105,2	0,9		
	Jun	115,7	7,2	26,8	113,8	5,9	26,6	108,0	1,7	26,1	105,7	0,5		
	Jul	116,4	0,6	19,6	113,8	0,0	16,0	104,5	-3,2	18,7	105,8	0,1		
	Ago	111,8	-4,0	27,2	109,9	-3,4	22,2	105,7	1,1	16,1	105,4	-0,3		
	Sep	98,8	-11,6	17,5	96,5	-12,2	13,1	107,3	1,6	18,2	104,9	-0,5		
	Oct	109,8	11,1	16,5	106,5	10,4	11,6	104,2	-2,9	11,3	104,2	-0,7		
	Nov	102,0	-7,1	15,1	98,4	-7,6	11,7	100,9	-3,2	6,4	103,5	-0,7		
	Dic	158,6	55,6	13,3	152,0	54,5	9,7	110,3	9,3	15,9	102,9	-0,5		
	Ene	89,5	-43,6	6,6	86,1	-43,4	2,5	100,4	-8,9	0,9	102,7	-0,2		
	Feb	81,4	-9,0	4,9	78,3	-9,1	0,1	102,8	2,4	3,2	103,0	0,2		
	Mar	95,4	17,2	-4,7	91,8	17,2	-8,7	97,3	-5,3	-6,2	103,8	0,8		
	Abr	103,8	8,8	3,8	99,2	8,1	-0,8	103,9	6,8	-0,6	105,1	1,3		
2009	May	118,5	14,2	9,8	112,8	13,7	4,9	107,9	3,9	1,7	107,1	1,8		
	Jun	131,0	10,5	13,2	124,6	10,5	9,5	120,6	11,7	11,7	109,5	2,2		
	Jul	118,6	-9,5	1,9	112,6	-9,6	-1,1	103,3	-14,3	-1,1	112,3	2,6		
	Ago	126,5	6,7	13,1	119,0	5,7	8,3	114,3	10,7	8,2	115,5	2,8		
	Sep	115,5	-8,7	16,9	107,9	-9,3	11,8	119,6	4,6	11,5	119,0	3,0		
	Oct	144,7	25,3	31,8	134,3	24,5	26,1	128,0	7,0	22,9	122,7	3,1		
	Nov	130,6	-9,7	28,1	120,0	-10,6	22,0	126,2	-1,4	25,1	126,5	3,1		
	Dic	193,8	48,4	22,2	176,5	47,1	16,1	128,1	1,5	16,2	130,3	3,0		
	Ene	120,7	-37,7	34,8	110,0	-37,7	27,8	126,2	-1,5	25,6	134,0	2,8		
	Feb	115,0	-4,7	41,3	104,6	-4,9	33,6	137,6	9,0	33,8	137,4	2,5		
	Mar	141,4	23,0	48,3	128,7	23,0	40,2	140,2	1,9	44,0	140,4	2,2		
	Abr	152,3	7,7	46,8	136,4	6,0	37,5	143,2	2,1	37,8	143,0	1,9		
May*	169,2	11,1	42,8	151,8	11,3	34,6	148,3	3,6	37,4	145,2	1,5			

Gráfico 4. Precios, variación porcentual respecto a igual período del año anterior

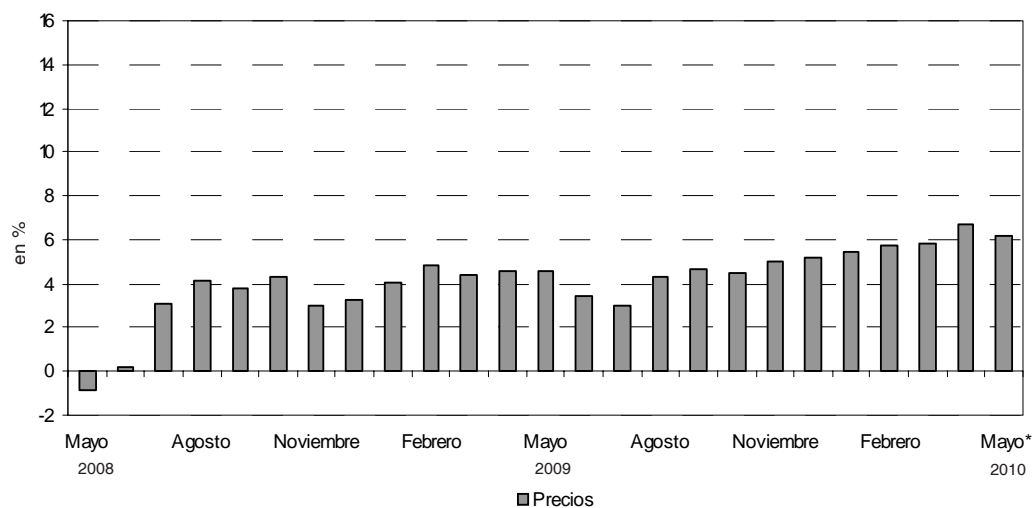
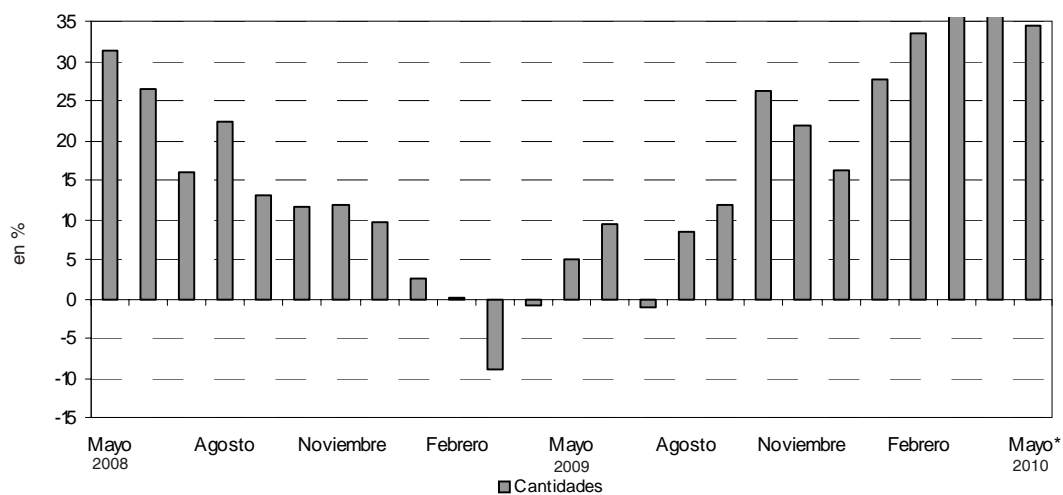


Gráfico 5. Cantidades, variación porcentual respecto a igual período del año anterior



En el mes de abril de 2010, la Encuesta de Centros de Compras (Shopping Centers) relevó 33 centros de compras. De ellos, 17 se encuentran ubicados en Ciudad de Buenos Aires y los 16 restantes, en 24 partidos de la provincia de Buenos Aires.

En Ciudad de Buenos Aires, 13 de los 17 centros de compras tienen menos de 100 locales y los 4 restantes, más de 100 locales.

En 24 partidos de la provincia de Buenos Aires, 11 de los 15 centros de compras tienen menos de 100 locales y los 5 restantes, más de 100 locales.

Cuadro 9. Cantidad de Centros de Compras por jurisdicción y tamaño

Período	Total	Cantidad de locales		Total	Ciudad de Buenos Aires		Total	24 partidos de la provincia de Buenos Aires	
		Más de 100	Hasta 100		Más de 100	Hasta 100		Más de 100	Hasta 100
2009 Abril	32	10	22	17	5	12	15	5	10
2010 Marzo	33	9	24	17	4	13	16	5	11
Abril	33	9	24	17	4	13	16	5	11

En estos centros de compras, en el mes de abril de 2010 se encuentran ubicados 2.694 locales, de los cuales el 91,8% está en actividad e informa ventas, mientras que el 1,7% corresponde al rubro Otros (estudios jurídicos, consultorios médicos, etc.) y el 6,5% permanece inactivo ya sea porque está disponible para alquilar o porque se está reformando.

Una situación similar se observa al analizar el área bruta locativa. En efecto, de un total de 509,5 miles de m², está en condición de activo con volumen de ventas disponible el 91,5%, el 1,4% corresponde al rubro Otros en tanto que el 7% está inactivo especialmente por reformas o por destinarse a alquilar.

Cuadro 10. Condición de actividad de los locales y de su correspondiente área bruta locativa

Período	Todos los locales	Locales activos			Locales inactivos			
		Total	Con volumen de ventas disponibles	Otros	Total	Disponibles para alquilar	En reforma	Otros motivos
Locales								
2009 Abril	2.542	2.339	2.269	70	203	160	29	14
2010 Marzo	2.694	2.519	2.472	47	175	166	4	5
Abril	2.694	2.520	2.473	47	174	165	4	5
Area Bruta Locativa								
2009 Abril	451.157	419.686	406.624	13.062	31.471	26.408	3.569	1.497
2010 Marzo	509.520	473.681	466.349	7.332	35.839	33.176	789	1.874
Abril	509.509	473.628	466.296	7.332	35.881	33.218	789	1.874

Teniendo en cuenta que el grueso de la ocupación que generan los Centros de Compras corresponde a locales comerciales y actividades tercerizadas, se realizó en julio de 2009 un relevamiento de la cantidad de personas ocupadas.

Los resultados obtenidos pueden observarse en el cuadro que se presenta a continuación.

La ocupación global de los centros de compras se distribuye en locales comerciales (82,2%), administrativos (6,9%), tareas de vigilancia (5,3%), tareas de limpieza (4,3%) y otras tareas (1,3%).

Cuadro 11. Cantidad de ocupados en los Centros de Compras. Julio 2009.

Locales activos	Total	Administrativos	Locales comerciales	Vigilancia	Limpieza	Otros
Total	22.225	1527	18.270	1.190	948	290
Ciudad de Buenos Aires	11.616	624	9.394	743	586	269
24 partidos de la prov. de Buenos Aires	10.609	903	8.876	447	362	21

En términos de cantidad total de locales, los rubros que tienen la mayor participación son Indumentaria (51,9%), Patio de comidas (14,9%), Otros (8,7%) y Amoblamientos (8%), mientras que el resto no supera el 5%.

En la Ciudad de Buenos Aires, los rubros que tienen mayor participación son Indumentaria (53,8%), Patio de comidas (15,3%), Otros (7,6%) y Amoblamientos (6,8%); el resto no supera el 5%.

En 24 partidos de la provincia de Buenos Aires, los rubros que tienen mayor participación son Indumentaria (49,9%), Patio de comidas (14,6%), Otros (10%), Amoblamientos (9,3%) y Ropa deportiva (5,9%); el resto no supera el 5%.

Cuadro 12. Cantidad de locales activos por rubro según jurisdicción

Grupos de artículos	Cantidad de locales activos		
	2009	2010	
	Abril	Marzo	Abril
Total del Gran Bs.As.	2.269	2.472	2.473
Indumentaria calzado y marroquinería	1.150	1.278	1.284
Ropa y accesorios deportivos	105	122	121
Amoblamientos, decoración y textiles para el hogar	173	198	198
Patio de comidas, alimentos y kioscos	357	371	369
Electrónicos, CD, electrodomésticos y computación	74	81	80
Juguetería	36	44	43
Librería y papelería	35	35	35
Diversión y esparcimiento	43	45	45
Perfumería y farmacia	77	83	83
Otros	219	215	215
Ciudad de Buenos Aires	1.146	1.283	1.285
Indumentaria calzado y marroquinería	610	687	691
Ropa y accesorios deportivos	42	51	51
Amoblamientos, decoración y textiles para el hogar	87	87	87
Patio de comidas, alimentos y kioscos	179	196	196
Electrónicos, CD, electrodomésticos y computación	29	34	34
Juguetería	18	26	25
Librería y Papelería	21	23	23
Diversión y esparcimiento	21	26	26
Perfumería y Farmacia	47	56	56
Otros	92	97	96
24 partidos de la prov. de Bs.As.	1.123	1.189	1.188
Indumentaria calzado y marroquinería	540	591	593
Ropa y accesorios deportivos	63	71	70
Amoblamientos, decoración y textiles para el hogar	86	111	111
Patio de comidas, alimentos y kioscos	178	175	173
Electrónicos, CD, electrodomésticos y computación	45	47	46
Juguetería	18	18	18
Librería y papelería	14	12	12
Diversión y esparcimiento	22	19	19
Perfumería y farmacia	30	27	27
Otros	127	118	119

Teniendo en cuenta la composición por rubro del área bruta locativa total, se observa que la mayor participación corresponde al rubro Indumentaria (32%), seguido por Diversión (19%), Patio de comidas (12%), Otros (11%), Amoblamientos (7,8%), Electrónicos (6,7%) y Ropa deportiva (6,5%). En tanto que el resto no supera el 5%.

En Ciudad de Buenos Aires, los rubros que tienen mayor participación son Indumentaria (37,9%), Diversión (20,7%), Patio de comidas (11%), Electrónicos (6,2%), Otros (6,1%) Amoblamientos (5,8%) y Ropa deportiva (5,7%), mientras que el resto no supera el 5%.

En 24 partidos de la provincia de Buenos Aires, los rubros que tienen mayor participación son Indumentaria (27,7%), Diversión (17,8%), Otros (14,7%), Patio de comidas (12,7%), Amoblamientos (9,2%), Electrónicos (7,2%) y Ropa deportiva (7,1%). En tanto que el resto no supera el 5%.

Cuadro 13. Area bruta locativa de los locales activos, por rubro, según jurisdicción

Grupos de artículos	Metros cuadrados		
	2009	2010	
	Abril	Marzo	Abril
Total del Gran Bs.As.	406.624	466.349	466.296
Indumentaria calzado y marroquinería	130.893	148.562	149.321
Ropa y accesorios deportivos	24.994	30.365	30.311
Amoblamientos, decoración y textiles para el hogar	21.281	36.220	36.220
Patio de comidas, alimentos y kioscos	53.113	56.048	55.812
Electrónicos, CD, electrodomésticos y computación	26.234	31.625	31.227
Juguetería	6.249	7.056	6.928
Librería y papelería	7.114	7.078	7.078
Diversión y esparcimiento	79.498	88.666	88.666
Perfumería y farmacia	8.958	9.302	9.302
Otros	48.290	51.427	51.431
Ciudad de Buenos Aires	166.004	197.161	197.388
Indumentaria calzado y marroquinería	59.313	74.308	74.713
Ropa y accesorios deportivos	8.677	11.153	11.153
Amoblamientos, decoración y textiles para el hogar	10.840	11.458	11.458
Patio de comidas, alimentos y kioscos	22.971	21.759	21.759
Electrónicos, CD, electrodomésticos y computación	9.088	12.160	12.160
Juguetería	1.875	2.828	2.700
Librería y papelería	4.475	4.765	4.765
Diversión y esparcimiento	32.768	40.821	40.821
Perfumería y farmacia	5.372	5.849	5.849
Otros	10.625	12.060	12.010
24 partidos de la prov. de Bs.As.	240.620	269.188	268.908
Indumentaria calzado y marroquinería	71.580	74.254	74.608
Ropa y accesorios deportivos	16.317	19.212	19.158
Amoblamientos, decoración y textiles para el hogar	10.441	24.762	24.762
Patio de comidas, alimentos y kioscos	30.142	34.289	34.053
Electrónicos, CD, electrodomésticos y computación	17.146	19.465	19.067
Juguetería	4.374	4.228	4.228
Librería y papelería	2.639	2.313	2.313
Diversión y esparcimiento	46.730	47.845	47.845
Perfumería y farmacia	3.586	3.453	3.453
Otros	37.665	39.367	39.421

Cuadro 14. Ventas promedio por local activo¹ a precios corrientes, por rubro, según jurisdicción

Período	Total	Indumentaria, calzado y marroquinería	Ropa y accesorios deportivos	Amoblamiento, decoración y textiles para el hogar	Patio de comidas, alimentos y kioscos	Electrónicos, CD, electrodomésticos y computación	Juguetería	Librería y papelería	Diversión y esparcimiento	Perfumería y farmacia	Otros
en miles de \$											
Total del Gran Buenos Aires											
2009 Abril	265,1	253,0	439,0	174,0	186,7	1175,8	138,1	237,2	497,8	242,4	124,4
2010 Marzo	331,7	252,0	560,6	224,4	244,8	2339,0	165,3	347,7	557,1	275,8	173,7
Abril	357,1	319,2	612,0	166,7	234,1	2247,9	183,2	309,1	535,8	298,5	150,3
Ciudad de Buenos Aires											
2009 Abril	257,8	273,9	434,6	162,6	192,8	905,4	122,7	213,2	309,4	280,0	95,9
2010 Marzo	312,3	275,6	526,8	252,4	241,7	1645,1	140,7	321,2	352,5	274,1	244,2
Abril	345,7	357,1	609,7	134,8	234,5	1551,2	155,0	279,4	317,7	301,7	213,8
24 partidos de la provincia de Buenos Aires											
2009 Abril	272,5	229,4	442,0	185,4	180,6	1350,1	153,4	273,2	677,5	183,6	145,0
2010 Marzo	352,5	224,5	584,8	202,4	248,2	2841,0	200,8	398,5	837,1	279,3	115,7
Abril	369,3	275,1	613,6	191,6	233,6	2762,8	222,4	365,9	834,2	291,9	99,2

Cuadro 15. Ventas promedio por m² a precios corrientes, por rubro, según jurisdicción

Período	Total	Indumentaria, calzado y marroquinería	Ropa y accesorios deportivos	Amoblamiento, decoración y textiles para el hogar	Patio de comidas, alimentos y kioscos	Electrónicos, CD, electrodomésticos y computación	Juguetería	Librería y papelería	Diversión y esparcimiento	Perfumería y farmacia	Otros
en \$											
Total del Gran Buenos Aires											
2009 Abril	1.479	2.223	1.844	1.414	1.255	3.317	795	1.167	269	2.084	564
2010 Marzo	1.758	2.168	2.252	1.227	1.620	5.991	1.031	1.719	283	2.461	726
Abril	1.894	2.745	2.443	911	1.548	5.759	1.137	1.528	272	2.663	628
Ciudad de Buenos Aires											
2009 Abril	1.780	2.817	2.104	1.305	1.502	2.889	1.178	1.000	198	2.450	830
2010 Marzo	2.033	2.548	2.409	1.916	2.177	4.600	1.293	1.550	224	2.625	1.964
Abril	2.251	3.303	2.788	1.024	2.112	4.337	1.435	1.349	202	2.888	1.709
24 partidos de la provincia de Buenos Aires											
2009 Abril	1.272	1.731	1.707	1.527	1.067	3.543	631	1.449	319	1.536	489
2010 Marzo	1.557	1.787	2.161	907	1.267	6.860	855	2.067	332	2.184	347
Abril	1.632	2.186	2.242	859	1.187	6.665	947	1.898	331	2.282	299

La concurrencia a las 163 salas cinematográficas en el mes de abril de 2010 fue de 1.040.850 espectadores. En tanto, el promedio por sala fue 6.386 personas.

En Ciudad de Buenos Aires, la cantidad de salas ascendió a 54 y los espectadores sumaron 521.976, con una cantidad promedio de 9.666 personas por sala.

En 24 partidos de la provincia de Buenos Aires, la cantidad de salas ascendió a 109, los espectadores fueron 518.874 y el promedio de personas por sala fue 4.760.

Cuadro 16. Cantidad de salas cinematográficas, cantidad de espectadores y cantidad de espectadores por sala, por jurisdicción

Período	Cantidad de salas cinematográficas	Cantidad de espectadores	Cantidad promedio de espectadores por sala
Total del Gran Buenos Aires			
2009 Abril	171	969.985	5.672
2010 Marzo	161	1.088.608	6.762
Abril	163	1.040.850	6.386
Ciudad de Buenos Aires			
2009Abril	58	464.393	8.007
2010 Marzo	52	546.024	10.500
Abril	54	521.976	9.666
24 partidos de la provincia de Buenos Aires			
2009 Abril	113	505.592	4.474
2010 Marzo	109	542.584	4.978
Abril	109	518.874	4.760

En el mes de abril de 2010, el total de personal dependiente de las administraciones de los centros de compras ascendió a 1.211 personas.

Cuadro 17. Cantidad de personal ocupado de las administraciones de los Centros de Compras¹.

Período	Total del Gran Buenos Aires	Ciudad de Buenos Aires	24 partidos de la provincia de Buenos Aires
Total del Gran Buenos Aires			
2009 Abril	1.117	706	411
2010 Marzo	1.248	809	439
Abril	1.211	801	410

¹ El personal ocupado que se presenta en este cuadro se refiere exclusivamente al personal que depende de las administraciones de los Centros de Compras.

Los ingresos obtenidos por la administración de los centros de compras sumaron \$68,8 millones, correspondiendo \$37,9 millones a Ciudad de Buenos Aires y \$30,9 millones a 24 partidos de la provincia de Buenos Aires.

Cuadro 18. Ingresos de las administraciones de los Centros de Compras, por jurisdicción

Período	Total del Gran Buenos Aires	Ciudad de Buenos Aires	24 partidos de la provincia de Buenos Aires
en miles de \$			
Total del Gran Buenos Aires			
2009 Abril	48.796	25.263	23.533
2010 Marzo	67.183	36.040	31.143
Abril	68.801	37.859	30.942

Síntesis metodológica

Los cálculos requeridos para los índices de este informe requieren deflataciones. Para tal fin, se construyeron índices de precios Laspeyres con ponderadores e índices del IPC dentro de cada Grupo de artículos. Un detalle con fórmulas aparece en [www.indec.gov.ar/Comercio y Servicios/Comercio/Centros de compras/Descripción de la Construcción de los índices](http://www.indec.gov.ar/Comercio_y_Servicios/Comercio/Centros_de_compras/Descripción_de_la_Construcción_de_los_índices).

Cuadro 6

- **Cálculo del índice de precios implícitos.** El valor mensual surge como el cociente entre el índice de precios corrientes y el índice de precios constantes, ambos con base abril 2008.

Cuadro 8

- **Cálculo de la serie a Precios Corrientes.** La serie utiliza como base la facturación de abril de 2008.

- **Cálculo de la serie a Precios Constantes.** La serie se calcula dividiendo la facturación de cada mes a precios de abril de 2008 por la facturación del mes base.

Características del ajuste estacional:

Como es habitual anualmente, se revisaron las opciones para la modelización. Una nueva política de tratamiento de series prevé en adelante una posible revisión de características del ajuste cada 6 meses.

- Modelo ajustado: ARIMA log (0 1 1)(0 1 1)₁₂
- Ajuste de efecto por días de actividad (efecto trading days que considera el día de la semana en que cae el 1 de mayo (a partir de 1999) , el 25 de diciembre y el 1 de enero)
- Ajuste de efecto pascuas con 1 día de impacto gradual
- Ajuste de variación por outliers

Estimación de la Tendencia - Ciclo:

La tendencia ciclo se estima utilizando la metodología recomendada por la Dra. Estela Dagum. Esta consiste esencialmente en un suavizado especial de la serie desestacionalizada obtenida mediante un post procesamiento utilizando opciones específicas. Dichas opciones son:

- v Extensión de la serie desestacionalizada modificada por valores extremos con el modelo Arima log (011) (001)₁₂
- v Henderson de 13 términos para estimar la tendencia usando límites más estrictos para la identificación y reemplazo de los valores extremos.

Signos convencionales

- * Dato provisorio
- ... Dato no disponible a la fecha de presentación de los resultados
- /// Dato que no corresponde presentar debido a la naturaleza de las cosas
- Dato igual a cero
- s Dato resguardado por el secreto estadístico