



Buenos Aires, 27 de junio de 2011

Encuesta de Centros de Compras

Mayo de 2011

En el mes de mayo de 2011, la Encuesta de Centros de Compras (Shopping Centers) relevó 34 centros de compras. De ellos, 17 se encuentran ubicados en la Ciudad de Buenos Aires y los 17 restantes, en el conurbano bonaerense.

Ventas a precios corrientes con estacionalidad

Las ventas a precios corrientes en mayo de 2011 alcanzaron los \$1.195,5 millones, lo que significa un incremento de 18,9% respecto al mismo mes del año anterior y respecto al mes anterior el incremento fue de 0,3%.

La variación interanual de las ventas de los cinco primeros meses de 2011 registró un aumento de 30,4% respecto a igual período del año anterior.

Cuadro 1. Evolución de las ventas a precios corrientes, variaciones porcentuales

Período	Ventas en millones de pesos	Variación porcentual		
		Mes anterior	Igual período año anterior	Del acumulado desde enero hasta cada mes del año respecto a igual período año anterior
2009	8.394,1	///	12,9	///
2010	11.744,2	///	39,9	///
2010 May	1.005,6	13,9	46,4	43,9
2011 Abr	1.192,1	9,0	35,0	34,2
May*	1.195,5	0,3	18,9	30,4

Ventas a precios constantes desestacionalizadas

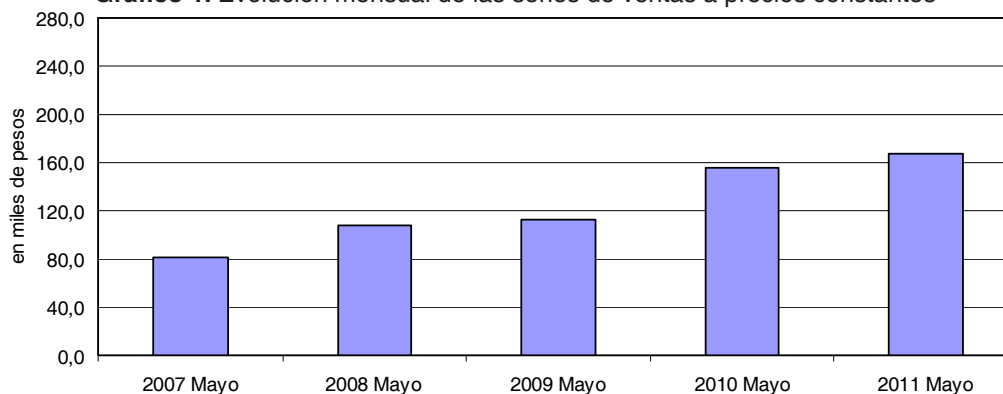
En el mes de mayo de 2011 las ventas desestacionalizadas a precios constantes tuvieron un incremento de 10,3% respecto al mismo mes del año anterior.

La tendencia ciclo registró un aumento de 0,5%.

Cuadro 2. Ventas a precios constantes

Período	Variación porcentual		
	Mes anterior		Igual período año anterior
	Desestacionalizada	Tendencia ciclo	Desestacionalizada
2010 May	7,0	1,5	40,4
2011 Abr	1,9	0,7	18,9
May*	-0,8	0,5	10,3

Gráfico 1. Evolución mensual de las series de ventas a precios constantes



■ Ventas a Precios Constantes

Serie de ventas a precios corrientes sin desestacionalizar
Análisis de los resultados de abril de 2011

En el mes de abril de 2011, las ventas totales de los 34 centros de compras ubicados en Ciudad de Buenos Aires y en 24 partidos de la provincia de Buenos Aires sumaron \$1.192,1 millones, lo que representa un incremento de 35% respecto al mismo mes del año anterior.

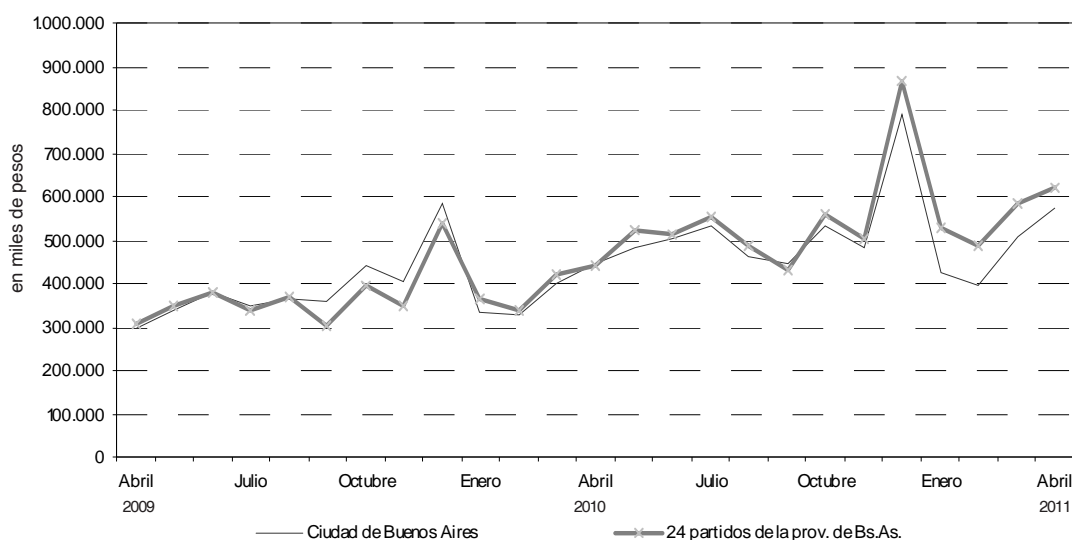
En Ciudad de Buenos Aires, las ventas del mes de abril de 2011 aumentaron 28,9% respecto al mismo mes del año anterior.

En 24 partidos de la provincia de Buenos Aires, las ventas del mes de abril de 2011 aumentaron 41,2% respecto al mismo mes del año anterior.

Cuadro 3. Evolución de las ventas a precios corrientes, por jurisdicción, variaciones porcentuales

Jurisdicción	Ventas a precios corrientes en miles de pesos			Variación porcentual		
	2010	2011		Mes anterior	Igual período año anterior	Del acumulado desde enero hasta cada mes del año respecto a igual período año anterior
	Abril	Marzo	Abril			
Total del Gran Buenos Aires	883.008	1.093.701	1.192.135	9,0	35,0	34,2
Ciudad de Buenos Aires	444.243	510.142	572.660	12,3	28,9	26,3
24 partidos de la prov. de Bs.As.	438.765	583.559	619.475	6,2	41,2	41,8

Gráfico 2. Evolución mensual de las ventas totales a precios corrientes por jurisdicción



Nota: Por razones operativas no se incluye la actividad de los « stands » y góndolas.

No se consideran las ventas de los supermercados ubicados en los Centros de Compras por cuanto su actividad se releva en la Encuesta de Supermercados del INDEC.

Los totales por suma pueden no coincidir por los redondeos en las cifras parciales.

Los locales activos con volumen de ventas disponible son aquellos que proporcionan a la administración central del Centro de Compras, o en su defecto al INDEC directamente, la información referida al monto total de las ventas correspondientes al mes de referencia.

El área bruta locativa comprende el total del área diseñada para ocupación del locatario.

Si se comparan las ventas totales a precios corrientes de abril de 2011 con las del mismo mes del año anterior, se observa que los rubros con mayor incremento fueron Juguetería (71,3%), Diversión (64,3%), Patio de comidas (64,2%) y Ropa deportiva (47,9%).

En Ciudad de Buenos Aires, los rubros que registran las variaciones más altas respecto al mismo mes del año anterior fueron Patio de comidas (64,9%), Juguetería (60,9%), Diversión (53,3%), y Ropa deportiva (33,6%).

En 24 partidos de la provincia de Buenos Aires, las mayores variaciones respecto al mismo mes del año anterior corresponden a Juguetería (81,4%), Diversión (70,1%), Patio de comidas (63,5%), Librería y papelería (59,1%) y Ropa deportiva (58,3%).

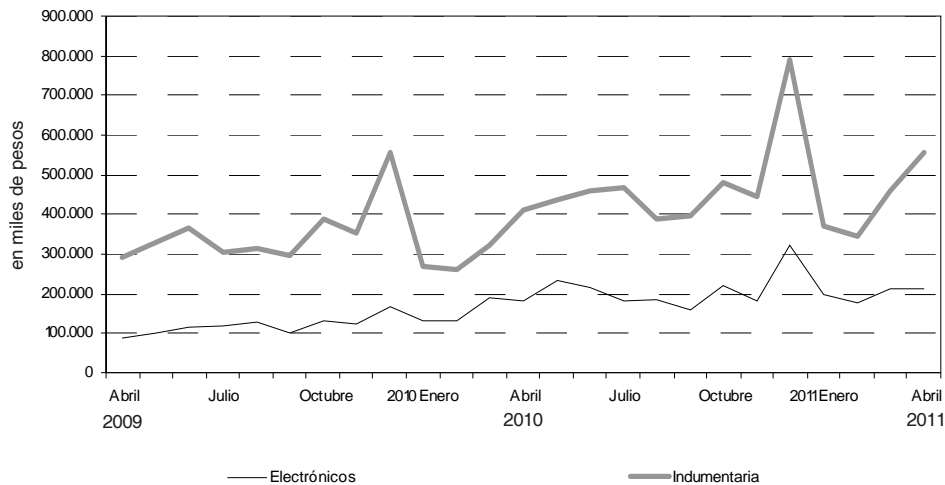
Cuadro 4. Evolución de las ventas a precios corrientes, por rubros, según jurisdicción. Variaciones porcentuales

Grupos de artículos	Ventas a precios corrientes en miles de pesos			Variación porcentual		
	2010	2011		Mes anterior	Igual período año anterior	Del acumulado desde enero del año respecto a igual período año anterior
	Abril	Marzo	Abril			
Total del Gran Buenos Aires	883.008	1.093.701	1.192.135	9,0	35,0	34,2
Indumentaria calzado y marroquinería	409.858	459.019	555.022	20,9	35,4	36,9
Ropa y accesorios deportivos	74.049	110.300	109.550	-0,7	47,9	53,4
Amoblamientos, decoración y textiles para el hogar	32.997	52.955	40.864	-22,8	23,8	15,8
Patio de comidas, alimentos y kioscos	86.370	129.240	141.860	9,8	64,2	45,9
Electrónicos, CD, electrodomésticos y computación	179.829	211.165	209.963	-0,6	16,8	25,8
Juguetería	7.879	12.065	13.499	11,9	71,3	76,2
Librería y papelería	10.817	16.948	15.041	-11,3	39,0	37,1
Diversión y esparcimiento	24.110	34.295	39.619	15,5	64,3	41,9
Perfumería y Farmacia	24.775	30.315	30.761	1,5	24,2	22,4
Otros	32.324	37.399	35.956	-3,9	11,2	-2,6
Ciudad de Buenos Aires	444.243	510.142	572.660	12,3	28,9	26,3
Indumentaria calzado y marroquinería	246.743	256.272	318.365	24,2	29,0	29,1
Ropa y accesorios deportivos	31.096	41.212	41.540	0,8	33,6	42,4
Amoblamientos, decoración y textiles para el hogar	11.731	27.230	14.619	-46,3	24,6	17,1
Patio de comidas, alimentos y kioscos	45.953	64.567	75.764	17,3	64,9	38,0
Electrónicos, CD, electrodomésticos y computación	52.741	57.925	58.185	0,4	10,3	15,4
Juguetería	3.875	5.009	6.235	24,5	60,9	45,6
Librería y papelería	6.426	8.835	8.055	-8,8	25,4	20,8
Diversión y esparcimiento	8.260	11.727	12.662	8,0	53,3	29,4
Perfumería y Farmacia	16.894	19.264	19.325	0,3	14,4	13,5
Otros	20.524	18.101	17.910	-1,1	-12,7	-8,7
24 partidos de la prov. de Buenos Aires	438.765	583.559	619.475	6,2	41,2	41,8
Indumentaria calzado y marroquinería	163.115	202.747	236.657	16,7	45,1	47,9
Ropa y accesorios deportivos	42.953	69.088	68.010	-1,6	58,3	60,9
Amoblamientos, decoración y textiles para el hogar	21.266	25.725	26.245	2,0	23,4	14,7
Patio de comidas, alimentos y kioscos	40.417	64.673	66.096	2,2	63,5	54,8
Electrónicos, CD, electrodomésticos y computación	127.088	153.240	151.778	-1,0	19,4	30,3
Juguetería	4.004	7.056	7.264	2,9	81,4	107,4
Librería y papelería	4.391	8.113	6.986	-13,9	59,1	60,1
Diversión y esparcimiento	15.850	22.568	26.957	19,4	70,1	48,6
Perfumería y Farmacia	7.881	11.051	11.436	3,5	45,1	40,9
Otros	11.800	19.298	18.046	-6,5	52,9	3,9

Cuadro 5. Composición porcentual de las ventas a precios corrientes por rubro, según jurisdicción

Grupos de artículos	Composición porcentual de las ventas		
	2010	2011	
	Abril	Marzo	Abril
Total del Gran Buenos Aires	100,0	100,0	100,0
Indumentaria calzado y marroquinería	46,4	42,0	46,6
Ropa y accesorios deportivos	8,4	10,1	9,2
Amoblamientos, decoración y textiles para el hogar	3,7	4,8	3,4
Patio de comidas, alimentos y kioscos	9,8	11,8	11,9
Electrónicos, CD, electrodomésticos y computación	20,4	19,3	17,6
Juguetería	0,9	1,1	1,1
Librería y papelería	1,2	1,5	1,3
Diversión y esparcimiento	2,7	3,1	3,3
Perfumería y farmacia	2,8	2,8	2,6
Otros	3,7	3,4	3,0
Ciudad de Buenos Aires	100,0	100,0	100,0
Indumentaria calzado y marroquinería	55,5	50,2	55,6
Ropa y accesorios deportivos	7,0	8,1	7,3
Amoblamientos, decoración y textiles para el hogar	2,6	5,3	2,6
Patio de comidas, alimentos y kioscos	10,3	12,7	13,2
Electrónicos, CD, electrodomésticos y computación	11,9	11,4	10,2
Juguetería	0,9	1,0	1,1
Librería y papelería	1,4	1,7	1,4
Diversión y esparcimiento	1,9	2,3	2,2
Perfumería y farmacia	3,8	3,8	3,4
Otros	4,6	3,5	3,1
24 partidos de la provincia de Buenos Aires.	100,0	100,0	100,0
Indumentaria calzado y marroquinería	37,2	34,7	38,2
Ropa y accesorios deportivos	9,8	11,8	11,0
Amoblamientos, decoración y textiles para el hogar	4,8	4,4	4,2
Patio de comidas, alimentos y kioscos	9,2	11,1	10,7
Electrónicos, CD, electrodomésticos y computación	29,0	26,3	24,5
Juguetería	0,9	1,2	1,2
Librería y papelería	1,0	1,4	1,1
Diversión y esparcimiento	3,6	3,9	4,4
Perfumería y farmacia	1,8	1,9	1,8
Otros	2,7	3,3	2,9

Gráfico 3. Evolución de las ventas a precios corrientes de los principales rubros



Cuadro 6. Evolución de los índices de precios implícitos de la Encuesta de Centros de compras, índice base abril 2008=100

	2008	2009	2010	2011
	101,5	106,0	113,6	
Enero	100,0	104,0	109,7	119,4
Febrero	99,2	104,0	109,9	120,7
Marzo	99,5	103,9	109,9	121,6
Abril	100,0	104,6	111,6	123,7
Mayo	100,4	105,0	111,9	123,3*
Junio	101,7	105,2	112,9	
Julio	102,3	105,4	114,5	
Agosto	101,8	106,2	114,4	
Septiembre	102,3	107,1	115,9	
Octubre	103,1	107,7	116,2	
Noviembre	103,6	108,8	117,5	
Diciembre	104,4	109,8	118,7	

Cuadro 7. Variaciones interanuales de los índices de precios implícitos de la Encuesta de Centros de compras

	2008	2009	2010	2011
	2,9	4,4	7,2	
Enero	4,6	4,0	5,5	8,8
Febrero	4,4	4,8	5,7	9,8
Marzo	1,2	4,4	5,8	10,6
Abril	-0,6	4,6	6,7	10,8
Mayo	-0,9	4,6	6,6	10,2*
Junio	0,2	3,4	7,3	
Julio	3,1	3,0	8,6	
Agosto	4,2	4,3	7,7	
Septiembre	3,8	4,7	8,2	
Octubre	4,4	4,5	7,9	
Noviembre	3,0	5,0	8,0	
Diciembre	3,3	5,2	8,1	

La variación del Índice de Precios Implícitos de la Encuesta de Centros de Compras surge de ponderar la variación de los precios relevados en el Índice de Precios al Consumidor por el peso de los diferentes productos que integran los distintos rubros relevados en el período base.

Cuadro 8. Ventas de Centros de Compras. Series a precios corrientes, a precios constantes, desestacionalizada a precios constantes y tendencia y sus variaciones, índices base abril 2008=100

Período	Precios Corrientes				Precios Constantes				Desestacionalizada Precios Constantes				Tendencia Ciclo	
	Serie	Variaciones porcentuales		Serie	Serie	Variaciones porcentuales		Serie	Serie	Variaciones porcentuales		Serie	Variaciones porcentuales	
		Mensual	Interanual			Mensual	Interanual			Mensual	Interanual		Mensual	Interanual
2008	Ene	84,0	29,4	84,0	23,7	99,5	24,6	99,1	1,9	5,1	24,6	99,1	1,9	5,1
	Feb	77,6	-7,6	78,2	26,1	99,3	22,8	100,9	1,8	-0,2	22,8	100,9	1,8	-0,2
	Mar	100,1	29,0	100,6	28,6	103,4	25,9	102,6	1,7	4,1	25,9	102,6	1,7	4,1
	Abr	100,0	-0,1	100,0	20,0	104,0	23,1	104,0	1,4	0,6	23,1	104,0	1,4	0,6
	May	107,9	7,9	107,5	31,4	106,0	27,6	105,1	1,1	2,0	27,6	105,1	1,1	2,0
	Jun	115,7	7,2	113,8	26,8	107,7	25,8	105,8	0,7	1,5	25,8	105,8	0,7	1,5
	Jul	116,4	0,6	113,8	19,6	104,7	18,8	106,0	0,2	-2,7	18,8	106,0	0,2	-2,7
	Ago	111,8	-4,0	109,9	27,2	106,5	16,7	105,8	-0,2	1,7	16,7	105,8	-0,2	1,7
	Sep	98,8	-11,6	106,5	17,5	108,3	18,8	105,3	-0,5	1,7	18,8	105,3	-0,5	1,7
	Oct	109,8	11,1	106,5	16,5	104,7	11,6	104,5	-0,8	-3,3	11,6	104,5	-0,8	-3,3
	Nov	102,0	-7,1	98,4	15,1	101,4	6,4	103,6	-0,9	-3,2	6,4	103,6	-0,9	-3,2
	Dic	158,6	55,6	152,0	13,3	109,3	15,4	102,8	-0,7	7,8	15,4	102,8	-0,7	7,8
2009	Ene	89,5	-43,6	86,1	6,6	100,4	0,9	102,4	-0,4	-8,2	0,9	102,4	-0,4	-8,2
	Feb	81,4	-9,0	78,3	4,9	102,2	2,9	102,5	0,1	1,8	2,9	102,5	0,1	1,8
	Mar	95,4	17,2	91,8	-4,7	96,7	-6,4	103,2	0,7	-5,4	-6,4	103,2	0,7	-5,4
	Abr	103,8	8,8	99,2	3,8	103,1	-0,8	104,7	1,4	6,6	-0,9	104,7	1,4	6,6
	May	118,5	14,2	112,8	9,8	107,9	1,8	106,8	2,0	4,7	1,8	106,8	2,0	4,7
	Jun	131,0	10,5	124,6	13,2	119,9	11,4	109,5	2,5	11,1	11,4	109,5	2,5	11,1
	Jul	118,6	-9,5	112,6	1,9	103,7	-1,1	112,5	2,8	-13,5	-1,0	112,5	2,8	-13,5
	Ago	126,5	6,7	119,0	13,1	116,0	8,3	115,8	2,9	11,8	8,3	115,8	2,9	11,8
	Sep	114,2	-9,7	106,6	15,6	119,9	3,4	119,2	2,9	3,4	10,7	119,2	2,9	3,4
	Oct	144,7	26,7	134,3	31,8	129,1	23,2	122,6	2,9	7,7	23,2	122,6	2,9	7,7
	Nov	130,6	-9,7	120,0	28,1	127,0	22,0	126,0	2,8	-1,6	25,2	126,0	2,8	-1,6
	Dic	193,8	48,4	176,5	22,2	126,4	16,1	129,4	2,6	-0,5	15,6	129,4	2,6	-0,5
2010	Ene	120,7	-37,7	110,0	34,8	126,1	27,8	132,6	2,5	-0,2	25,6	132,6	2,5	-0,2
	Feb	115,0	-4,7	104,6	41,3	136,5	33,6	135,7	2,3	8,3	33,5	135,7	2,3	8,3
	Mar	141,4	23,0	128,7	48,3	139,2	40,2	138,5	2,1	2,0	43,9	138,5	2,1	2,0
	Abr	152,3	7,7	136,4	46,8	141,6	37,4	140,9	1,8	1,8	37,4	140,9	1,8	1,8
	May	173,5	13,9	155,0	46,4	151,5	40,4	143,0	1,5	7,0	40,4	143,0	1,5	7,0
	Jun	175,0	0,9	154,9	33,6	148,6	24,3	144,9	1,3	-1,9	23,9	144,9	1,3	-1,9
	Jul	187,8	7,3	164,0	58,3	147,0	45,6	146,8	1,3	-1,1	41,7	146,8	1,3	-1,1
	Ago	163,8	-12,7	143,2	29,5	143,8	20,3	148,7	1,3	-2,2	24,0	148,7	1,3	-2,2
	Sep	151,7	-7,4	130,9	32,8	147,6	22,8	151,0	1,5	2,7	23,2	151,0	1,5	2,7
	Oct	188,2	24,1	162,0	30,1	152,2	20,6	153,5	1,7	3,1	17,9	153,5	1,7	3,1
	Nov	170,2	-9,6	144,9	30,3	157,2	20,8	156,2	1,7	3,3	23,8	156,2	1,7	3,3
	Dic	286,3	68,2	241,2	47,7	176,3	36,7	158,8	1,7	12,1	39,5	158,8	1,7	12,1
2011	Ene	164,2	-42,6	137,5	36,1	162,2	25,0	161,1	1,5	-8,0	28,6	161,1	1,5	-8,0
	Feb	152,1	-7,4	126,1	32,3	164,3	20,6	163,1	1,2	1,3	20,4	163,1	1,2	1,3
	Mar	188,7	24,1	152,6	33,4	165,2	18,6	164,6	0,9	0,6	18,7	164,6	0,9	0,6
	Abr	205,6	9,0	166,3	35,0	168,3	21,9	165,7	0,7	1,9	18,9	165,7	0,7	1,9
	May*	206,2	0,3	167,3	18,9	167,1	7,9	166,5	0,5	-0,8	10,3	166,5	0,5	-0,8

Gráfico 4. Precios, variación porcentual respecto a igual período del año anterior

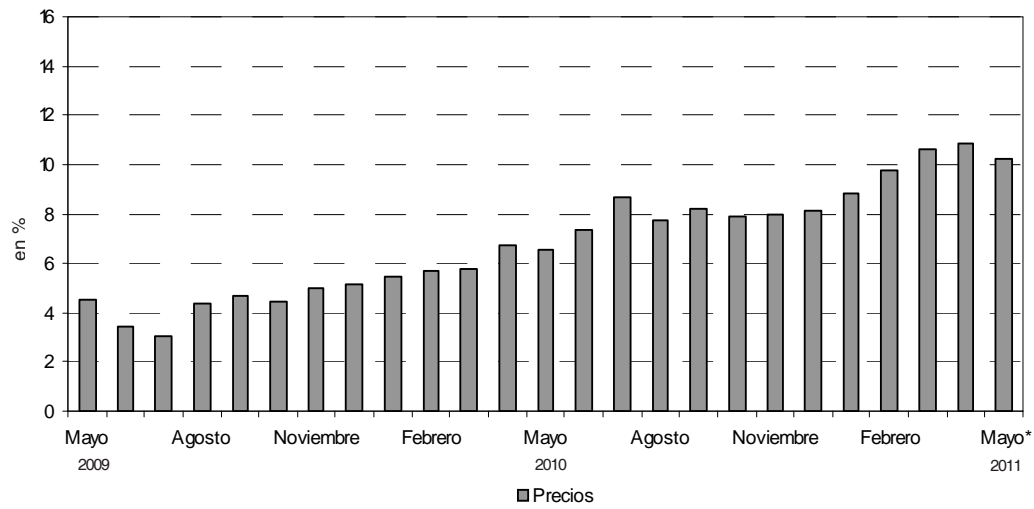
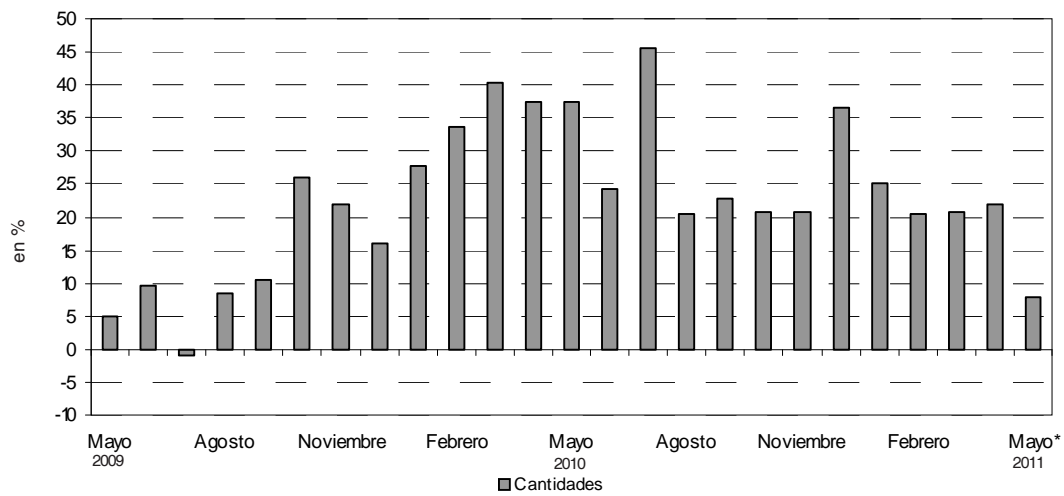


Gráfico 5. Cantidades, variación porcentual respecto a igual período del año anterior



En el mes de abril de 2011, la Encuesta de Centros de Compras (Shopping Centers) relevó 34 centros de compras. De ellos, 17 se encuentran ubicados en Ciudad de Buenos Aires y los 17 restantes, en 24 partidos de la provincia de Buenos Aires.

En Ciudad de Buenos Aires, 13 de los 17 centros de compras tienen menos de 100 locales y los 4 restantes, más de 100 locales.

En 24 partidos de la provincia de Buenos Aires, 11 de los 17 centros de compras tienen menos de 100 locales y los 6 restantes, más de 100 locales.

Cuadro 9. Cantidad de Centros de Compras por jurisdicción y tamaño

Período	Total	Cantidad de locales		Total	Ciudad de Buenos Aires		Total	24 partidos de la provincia de Buenos Aires	
		Más de 100	Hasta 100		Más de 100	Hasta 100		Más de 100	Hasta 100
2010 Abril	33	9	24	17	4	13	16	5	11
2011 Marzo	34	10	24	17	4	13	17	6	11
Abril	34	10	24	17	4	13	17	6	11

En estos centros de compras, en el mes de abril de 2011 se encuentran ubicados 2.853 locales, de los cuales el 91,9% está en actividad e informa ventas, mientras que el 1,9% corresponde al rubro Otros (estudios jurídicos, consultorios médicos, etc.) y el 6,2% permanece inactivo ya sea porque está disponible para alquilar o porque se está reformando.

Una situación similar se observa al analizar el área bruta locativa. En efecto, de un total de 548.867 m², está en condición de activo con volumen de ventas disponible el 92,5%, el 1,5% corresponde al rubro Otros en tanto que el 6% está inactivo especialmente por reformas o por destinarse a alquiler.

Cuadro 10. Condición de actividad de los locales y de su correspondiente área bruta locativa

Período	Todos los locales	Locales activos			Locales inactivos			
		Total	Con volumen de ventas disponibles	Otros	Total	Disponibles para alquilar	En reforma	Otros motivos
Locales								
2010 Abril	2.694	2.520	2.473	47	174	165	4	5
2011 Marzo	2.853	2.672	2.619	53	181	171	5	5
Abril	2.853	2.676	2.623	53	177	167	5	5
Area Bruta Locativa								
2010 Abril	509.509	473.628	466.296	7.332	35.881	33.218	789	1.874
2011 Marzo	548.323	515.295	507.189	8.106	33.028	30.018	1.652	1.358
Abril	548.867	515.715	507.609	8.106	33.152	29.598	1.652	1.902

Teniendo en cuenta que el grueso de la ocupación que generan los Centros de Compras corresponde a locales comerciales y actividades tercerizadas, se realiza cada año en el mes de julio un relevamiento de la cantidad de personas ocupadas.

Los resultados obtenidos en el mes de julio de 2010 pueden observarse en el cuadro que se presenta a continuación. La ocupación global de los centros de compras se distribuye en locales comerciales (79,6%), administrativos (6,6%), tareas de vigilancia (7,7%), tareas de limpieza (4,6%) y otras tareas (1,4%).

Cuadro 11. Cantidad de ocupados en los Centros de Compras. Julio 2010.

Locales activos	Total	Administrativos	Locales comerciales	Vigilancia	Limpieza	Otros
Total	21.228	1.392	16.919	1.641	972	304
Ciudad de Buenos Aires	10.453	609	8.376	698	569	201
24 partidos de la prov. de Buenos Aires	10.775	783	8.543	943	403	103

En términos de cantidad total de locales, los rubros que tienen la mayor participación son Indumentaria (51,1%), Patio de comidas (15,1%), Amoblamientos y Otros (8,3%) y Ropa deportiva (5,6%), mientras que el resto no supera el 5%.

En la Ciudad de Buenos Aires, los rubros que tienen mayor participación son Indumentaria (53,9%), Patio de comidas (15,6%), Amoblamientos (7,3%) y Otros (7%); el resto no supera el 5%.

En 24 partidos de la provincia de Buenos Aires, los rubros que tienen mayor participación son Indumentaria (48,4%), Patio de comidas (14,5%), Amoblamientos y Otros (9,3%) y Ropa deportiva (7,2%); el resto no supera el 5%.

Cuadro 12. Cantidad de locales activos por rubro según jurisdicción

Grupos de artículos	Cantidad de locales activos		
	2010	2011	
	Abril	Marzo	Abril
Total del Gran Buenos Aires	2.473	2.619	2.623
Indumentaria calzado y marroquinería	1.284	1.342	1.341
Ropa y accesorios deportivos	121	145	147
Amoblamientos, decoración y textiles para el hogar	198	218	218
Patio de comidas, alimentos y kioscos	369	395	395
Electrónicos, CD, electrodomésticos y computación	80	86	86
Juguetería	43	51	51
Librería y papelería	35	36	36
Diversión y esparcimiento	45	50	50
Perfumería y farmacia	83	82	82
Otros	215	214	217
Ciudad de Buenos Aires	1.285	1.305	1.306
Indumentaria calzado y marroquinería	691	704	704
Ropa y accesorios deportivos	51	52	52
Amoblamientos, decoración y textiles para el hogar	87	95	95
Patio de comidas, alimentos y kioscos	196	204	204
Electrónicos, CD, electrodomésticos y computación	34	33	33
Juguetería	25	25	25
Librería y Papelería	23	21	21
Diversión y esparcimiento	26	28	28
Perfumería y Farmacia	56	53	53
Otros	96	90	91
24 partidos de la prov. de Buenos Aires.	1.188	1.317	1.317
Indumentaria calzado y marroquinería	593	639	637
Ropa y accesorios deportivos	70	93	95
Amoblamientos, decoración y textiles para el hogar	111	123	123
Patio de comidas, alimentos y kioscos	173	191	191
Electrónicos, CD, electrodomésticos y computación	46	53	53
Juguetería	18	26	26
Librería y papelería	12	15	15
Diversión y esparcimiento	19	22	22
Perfumería y farmacia	27	30	29
Otros	119	125	126

Teniendo en cuenta la composición por rubro del área bruta locativa total, se observa que la mayor participación corresponde al rubro Indumentaria (31,3%), seguido por Diversión (18,9%), Patio de comidas (13,2%), Otros (9,6%), Amoblamientos (8,3%), Ropa deportiva (7,5%) y Electrónicos (6,4%). En tanto que el resto no supera el 5%.

En Ciudad de Buenos Aires, los rubros que tienen mayor participación son Indumentaria (36,7%), Diversión (20,6%), Patio de comidas (11,1%), Otros (7,8%), Amoblamientos (6,4%), Ropa deportiva (5,8%) y Electrónicos (5,7%), mientras que el resto no supera el 5%.

En 24 partidos de la provincia de Buenos Aires, los rubros que tienen mayor participación son Indumentaria (27,8%), Diversión (17,9%), Patio de comidas (14,5%), Otros (10,9%), Amoblamientos (9,6%), Ropa deportiva (8,7%) y Electrónicos (6,9%), en tanto que el resto no supera el 5%.

Cuadro 13. Área bruta locativa de los locales activos, por rubro, según jurisdicción

Grupos de artículos	Metros cuadrados		
	2010	2011	
	Abril	Marzo	Abril
Total del Gran Buenos Aires	466.296	507.189	507.609
Indumentaria calzado y marroquinería	149.321	159.095	159.088
Ropa y accesorios deportivos	30.311	37.915	38.194
Amoblamientos, decoración y textiles para el hogar	36.220	42.105	42.105
Patio de comidas, alimentos y kioscos	55.812	66.863	66.863
Electrónicos, CD, electrodomésticos y computación	31.227	32.445	32.445
Juguetería	6.928	7.456	7.456
Librería y papelería	7.078	6.797	6.797
Diversión y esparcimiento	88.666	96.137	96.137
Perfumería y farmacia	9.302	9.653	9.653
Otros	51.431	48.723	48.871
Ciudad de Buenos Aires	197.388	201.844	201.906
Indumentaria calzado y marroquinería	74.713	74.027	74.027
Ropa y accesorios deportivos	11.153	11.618	11.618
Amoblamientos, decoración y textiles para el hogar	11.458	12.825	12.825
Patio de comidas, alimentos y kioscos	21.759	22.421	22.421
Electrónicos, CD, electrodomésticos y computación	12.160	11.448	11.448
Juguetería	2.700	2.663	2.663
Librería y papelería	4.765	3.986	3.986
Diversión y esparcimiento	40.821	41.494	41.494
Perfumería y farmacia	5.849	5.748	5.748
Otros	12.010	15.614	15.676
24 partidos de la prov. de Buenos Aires	268.908	305.345	305.703
Indumentaria calzado y marroquinería	74.608	85.068	85.061
Ropa y accesorios deportivos	19.158	26.297	26.576
Amoblamientos, decoración y textiles para el hogar	24.762	29.280	29.280
Patio de comidas, alimentos y kioscos	34.053	44.442	44.442
Electrónicos, CD, electrodomésticos y computación	19.067	20.997	20.997
Juguetería	4.228	4.793	4.793
Librería y papelería	2.313	2.811	2.811
Diversión y esparcimiento	47.845	54.643	54.643
Perfumería y farmacia	3.453	3.905	3.905
Otros	39.421	33.109	33.195

Cuadro 14. Ventas promedio por local activo¹ a precios corrientes, por rubro, según jurisdicción

Período	Total	Indumentaria, calzado y marroquinería	Ropa y accesorios deportivos	Amoblamiento, decoración y textiles para el hogar	Patio de comidas, alimentos y kioscos	Electrónicos, CD, electrodomésticos y computación	Juguetería	Librería y papelería	Diversión y esparcimiento	Perfumería y farmacia	Otros
en miles de \$											
Total del Gran Buenos Aires											
2010 Abril	357,1	319,2	612,0	166,7	234,1	2247,9	183,2	309,1	535,8	298,5	150,3
2011 Marzo	417,6	342,0	760,7	242,9	327,2	2455,4	236,6	470,8	685,9	369,7	174,8
Abril	454,5	413,9	745,2	187,4	359,1	2441,4	264,7	417,8	792,4	375,1	165,7
Ciudad de Buenos Aires											
2010 Abril	345,7	357,1	609,7	134,8	234,5	1551,2	155,0	279,4	317,7	301,7	213,8
2011 Marzo	390,9	364,0	792,5	286,6	316,5	1755,3	200,4	420,7	418,8	363,5	201,1
Abril	438,5	452,2	798,8	153,9	371,4	1763,2	249,4	383,6	452,2	364,6	196,8
24 partidos de la provincia de Buenos Aires											
2010 Abril	369,3	275,1	613,6	191,6	233,6	2762,8	222,4	365,9	834,2	291,9	99,2
2011 Marzo	444,1	317,8	742,9	209,1	338,6	2891,3	271,4	540,9	1025,8	381,1	155,6
Abril	470,4	371,5	715,9	213,4	346,1	2863,7	279,4	465,7	1225,3	394,3	143,2

Cuadro 15. Ventas promedio por m² a precios corrientes, por rubro, según jurisdicción

Período	Total	Indumentaria, calzado y marroquinería	Ropa y accesorios deportivos	Amoblamiento, decoración y textiles para el hogar	Patio de comidas, alimentos y kioscos	Electrónicos, CD, electrodomésticos y computación	Juguetería	Librería y papelería	Diversión y esparcimiento	Perfumería y farmacia	Otros
en \$											
Total del Gran Buenos Aires											
2010 Abril	1.894	2.745	2.443	911	1.548	5.759	1.137	1.528	272	2.663	628
2011 Marzo	2.156	2.885	2.909	1.258	1.933	6.508	1.618	2.493	357	3.140	768
Abril	2.349	3.489	2.868	971	2.122	6.471	1.810	2.213	412	3.187	736
Ciudad de Buenos Aires											
2010 Abril	2.251	3.303	2.788	1.024	2.112	4.337	1.435	1.349	202	2.888	1.709
2011 Marzo	2.527	3.462	3.547	2.123	2.880	5.060	1.881	2.217	283	3.351	1.159
Abril	2.836	4.301	3.575	1.140	3.379	5.083	2.341	2.021	305	3.362	1.143
24 partidos de la provincia de Buenos Aires											
2010 Abril	1.632	2.186	2.242	859	1.187	6.665	947	1.898	331	2.282	299
2011 Marzo	1.911	2.383	2.627	879	1.455	7.298	1.472	2.886	413	2.830	583
Abril	2.026	2.782	2.559	896	1.487	7.229	1.516	2.485	493	2.929	544

La concurrencia a las 167 salas cinematográficas en el mes de abril de 2011 fue de 1.378.541 espectadores. En tanto, el promedio por sala fue 8.255 personas.

En Ciudad de Buenos Aires, la cantidad de salas ascendió a 50 y los espectadores sumaron 601.368, con una cantidad promedio de 12.027 personas por sala.

En 24 partidos de la provincia de Buenos Aires, la cantidad de salas ascendió a 117, los espectadores fueron 777.173 y el promedio de personas por sala fue 6.643.

Cuadro 16. Cantidad de salas cinematográficas, cantidad de espectadores y cantidad de espectadores por sala, por jurisdicción

Período	Cantidad de salas cinematográficas	Cantidad de espectadores	Cantidad promedio de espectadores por sala
Total del Gran Buenos Aires			
2010 Abril	161	1.063.810	6.608
2011 Marzo	167	1.172.164	7.019
Abril	167	1.378.541	8.255
Ciudad de Buenos Aires			
2010 Abril	52	544.936	10.480
2011 Marzo	50	519.301	10.386
Abril	50	601.368	12.027
24 partidos de la provincia de Buenos Aires			
2010 Abril	109	518.874	4.760
2011 Marzo	117	652.863	5.580
Abril	117	777.173	6.643

En el mes de abril de 2011, el total de personal dependiente de las administraciones de los centros de compras ascendió a 1.229 personas.

Cuadro 17. Cantidad de personal ocupado de las administraciones de los Centros de Compras¹.

Período	Total del Gran Buenos Aires	Ciudad de Buenos Aires	24 partidos de la provincia de Buenos Aires
Total del Gran Buenos Aires			
2010 Abril	1.211	801	410
2011 Marzo	1.223	799	424
Abril	1.229	798	431

¹ El personal ocupado que se presenta en este cuadro se refiere exclusivamente al personal que depende de las administraciones de los Centros de Compras.

Los ingresos obtenidos por la administración de los centros de compras sumaron \$86,1 millones, correspondiendo \$45,1 millones a Ciudad de Buenos Aires y \$41 millones a 24 partidos de la provincia de Buenos Aires.

Cuadro 18. Ingresos de las administraciones de los Centros de Compras, por jurisdicción

Período	Total del Gran Buenos Aires	Ciudad de Buenos Aires	24 partidos de la provincia de Buenos Aires
Total del Gran Buenos Aires		en miles de \$	
2010 Abril	68.801	37.859	30.942
2011 Marzo	85.470	41.063	44.407
Abril	86.130	45.111	41.019

Síntesis metodológica

Los cálculos requeridos para los índices de este informe requieren deflataciones. Para tal fin, se construyeron índices de precios Laspeyres con ponderadores e índices del IPC dentro de cada Grupo de artículos. Un detalle con fórmulas aparece en [www.indec.gov.ar/Comercio y Servicios/Comercio/Centros de compras/Descripción de la Construcción de los índices](http://www.indec.gov.ar/Comercio%20y%20Servicios/Comercio/Centros%20de%20compras/Descripción%20de%20la%20Construcción%20de%20los%20índices).

Cuadro 6

- **Cálculo del índice de precios implícitos.** El valor mensual surge como el cociente entre el índice de precios corrientes y el índice de precios constantes, ambos con base abril 2008.

Cuadro 8

- **Cálculo de la serie a Precios Corrientes.** La serie utiliza como base la facturación de abril de 2008.

- **Cálculo de la serie a Precios Constantes.** La serie se calcula dividiendo la facturación de cada mes a precios de abril de 2008 por la facturación del mes base.

Características del ajuste estacional

Como es habitual anualmente, se revisaron las opciones para la modelización. Una nueva política de tratamiento de series prevé en adelante una posible revisión de características del ajuste cada 6 meses.

- Modelo ajustado: ARIMA log (0 1 1)(0 1 1)₁₂
- Ajuste de efecto por días de actividad (efecto trading days que considera el día de la semana en que cae el 1 de mayo (a partir de 1999) , el 25 de diciembre y el 1 de enero)
- Ajuste de efecto pascuas con 1 día de impacto gradual
- Ajuste de variación por outliers

Estimación de la Tendencia - Ciclo

La tendencia ciclo se estima utilizando la metodología recomendada por la Dra. Estela Dagum. Esta consiste esencialmente en un suavizado especial de la serie desestacionalizada obtenida mediante un post procesamiento utilizando opciones específicas. Dichas opciones son:

- Extensión de la serie desestacionalizada modificada por valores extremos con el modelo Arima log (011) (001)₁₂
- Henderson de 13 términos para estimar la tendencia usando límites más estrictos para la identificación y reemplazo de los valores extremos.

Signos convencionales

- * Dato provisorio
- ... Dato no disponible a la fecha de presentación de los resultados
- /// Dato que no corresponde presentar debido a la naturaleza de las cosas
- Dato igual a cero
- s Dato resguardado por el secreto estadístico