



Buenos Aires, 26 de junio de 2012

## Encuesta de Centros de Compras

### Mayo de 2012

En el mes de mayo de 2012, la Encuesta de Centros de Compras (Shopping Centers) relevó 35 centros de compras. De ellos, 18 se encuentran ubicados en la Ciudad de Buenos Aires y los 17 restantes, en el conurbano bonaerense.

#### Ventas a precios corrientes con estacionalidad

Las ventas a precios corrientes en mayo de 2012 alcanzaron los \$1.451,7 millones, lo que significa un incremento de 19,5% respecto al mismo mes del año anterior.

La variación interanual de las ventas de los cinco primeros meses de 2012 registró un aumento de 23% respecto a igual período del año anterior.

**Cuadro 1.** Evolución de las ventas a precios corrientes, variaciones porcentuales

Período	Ventas en millones de pesos	Mes anterior	Variación porcentual	
			Igual período año anterior	Del acumulado desde enero hasta cada mes del año respecto a igual período año anterior
<b>2010</b>	11.744,2	///	39,9	///
<b>2011</b>	15.413,4	///	31,2	///
<b>2011</b> Mayo	1.214,3	1,9	20,8	30,9
<b>2012</b> Abril	1.501,3	18,3	25,9	24,0
Mayo*	1.451,7	-3,3	19,5	23,0

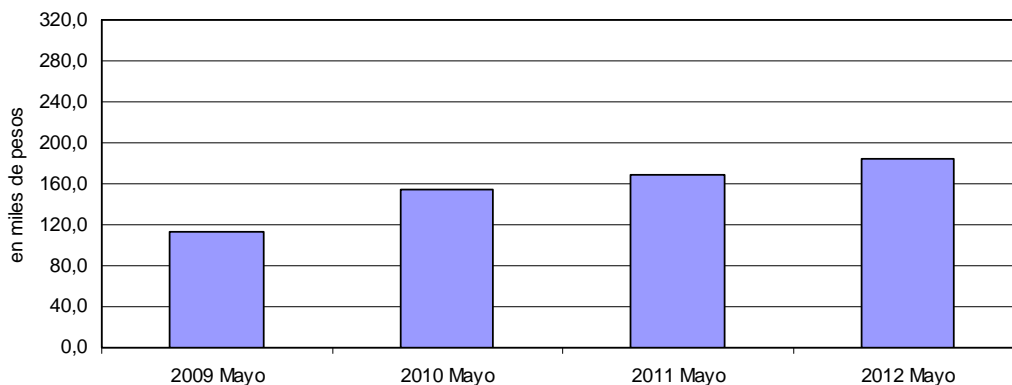
#### Ventas a precios constantes desestacionalizadas

En el mes de mayo de 2012 la variación interanual de las ventas desestacionalizadas a precios constantes tuvieron un incremento de 10,1% respecto a igual período del año anterior.

**Cuadro 2.** Ventas a precios constantes

Período	Variación porcentual		
	Mes anterior		Igual período año anterior
	Desestacionalizada	Tendencia ciclo	Desestacionalizada
<b>2011</b> Mayo	1,3	1,6	11,3
<b>2012</b> Abril	10,7	-0,2	14,9
Mayo*	-2,9	-0,2	10,1

**Gráfico 1.** Evolución mensual de las series de ventas a precios constantes



## Serie de ventas a precios corrientes sin desestacionalizar

### Análisis de los resultados de abril de 2012

En el mes de abril de 2012, las ventas totales de los 35 centros de compras ubicados en Ciudad de Buenos Aires y en 24 partidos de la provincia de Buenos Aires sumaron \$1.501,3 millones, lo que representa un incremento de 25,9% respecto al mismo mes del año anterior.

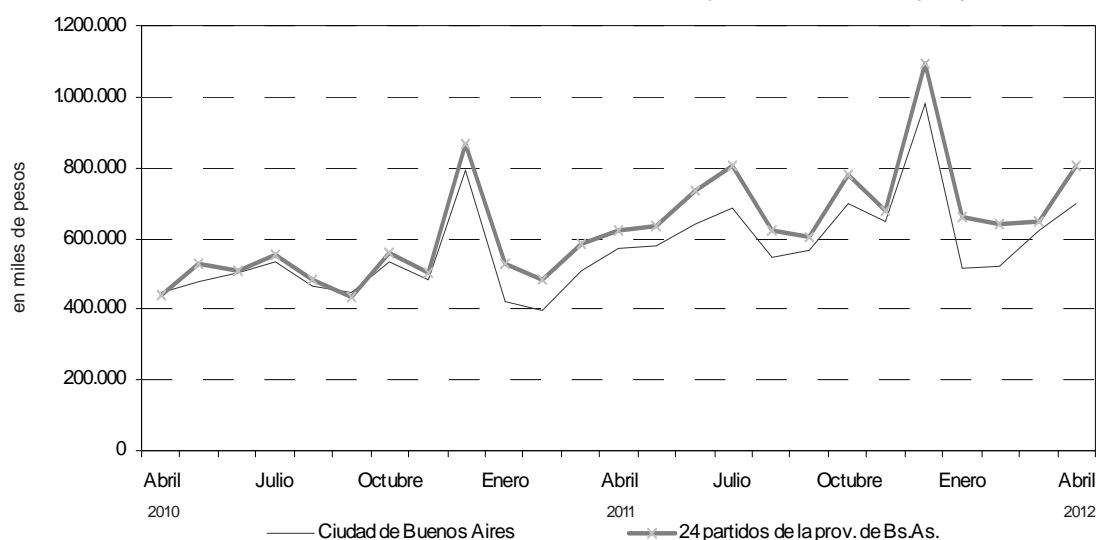
En Ciudad de Buenos Aires, las ventas del mes de abril de 2012 aumentaron 21,3% respecto al mismo mes del año anterior.

En 24 partidos de la provincia de Buenos Aires, las ventas del mes de abril de 2012 aumentaron 30,2% respecto al mismo mes del año anterior.

**Cuadro 3.** Evolución de las ventas a precios corrientes, por jurisdicción, variaciones porcentuales

Jurisdicción	Ventas a precios corrientes en miles de pesos			Variación porcentual		
	2011	2012		Mes anterior	Igual período año anterior	Del acumulado desde enero hasta cada mes del año respecto a igual período año anterior
	Abril	Marzo	Abril			
<b>Total del Gran Buenos Aires</b>	<b>1.192.135</b>	<b>1.269.130</b>	<b>1.501.259</b>	<b>18,3</b>	<b>25,9</b>	<b>24,0</b>
Ciudad de Buenos Aires	572.660	622.938	694.437	11,5	21,3	23,7
24 partidos de la provincia de Buenos Aires	619.475	646.192	806.822	24,9	30,2	24,3

**Gráfico 2.** Evolución mensual de las ventas totales a precios corrientes por jurisdicción



**Nota:** Por razones operativas no se incluye la actividad de los « stands » y góndolas.

No se consideran las ventas de los supermercados ubicados en los Centros de Compras por cuanto su actividad se releva en la Encuesta de Supermercados del INDEC.

Los totales por suma pueden no coincidir por los redondeos en las cifras parciales.

Los locales activos con volumen de ventas disponible son aquellos que proporcionan a la administración central del Centro de Compras, o en su defecto al INDEC directamente, la información referida al monto total de las ventas correspondientes al mes de referencia.

El área bruta locativa comprende el total del área diseñada para ocupación del locatario.

Si se comparan las ventas totales a precios corrientes de abril de 2012 con las del mismo mes del año anterior, se observa que los rubros con mayor incremento fueron Diversión y esparcimiento (52,3%), Librería (36,4%), Indumentaria (33,1%) y Patio de comidas (21,9%).

En Ciudad de Buenos Aires, los rubros que registran las variaciones más altas respecto al mismo mes del año anterior fueron Diversión y esparcimiento (59,1%), Librería (47,3%), Otros (30,3%) y Amoblamiento (25%).

En 24 partidos de la provincia de Buenos Aires, las mayores variaciones respecto al mismo mes del año anterior corresponden a Diversión y esparcimiento (49,1%), Indumentaria (45,1%), Patio de comidas (37,8%) y Librería (23,8%).

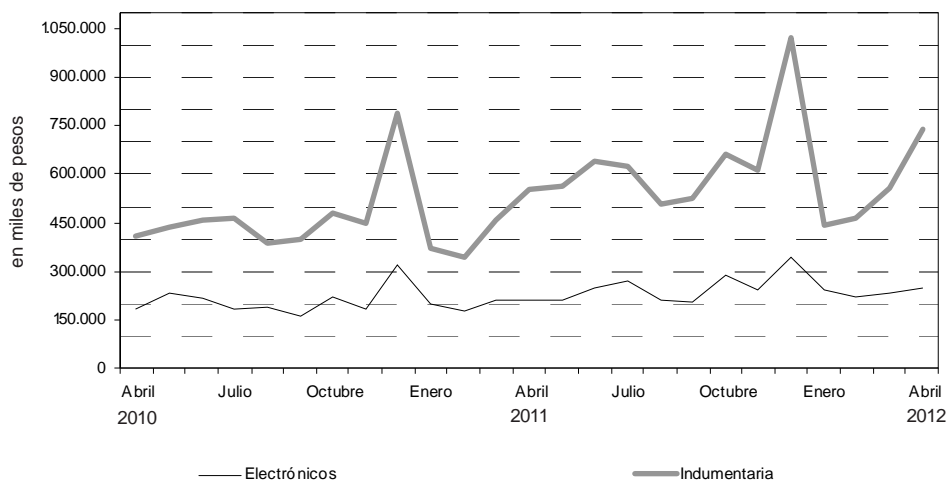
**Cuadro 4.** Evolución de las ventas a precios corrientes, por rubros, según jurisdicción. Variaciones porcentuales

Grupos de artículos	Ventas a precios corrientes en miles de pesos			Variación porcentual		
	2011	2012		Mes anterior	Igual período año anterior	Del acumulado desde enero del año respectivo a igual período año anterior
	Abril	Marzo	Abril			
<b>Total del Gran Buenos Aires</b>	<b>1.192.135</b>	<b>1.269.130</b>	<b>1.501.259</b>	<b>18,3</b>	<b>25,9</b>	<b>24,0</b>
Indumentaria calzado y marroquinería	555.022	555.903	738.505	32,8	33,1	27,5
Ropa y accesorios deportivos	109.550	113.196	130.771	15,5	19,4	12,5
Amoblamiento, decoración y textiles para el hogar	40.864	57.849	40.388	-30,2	-1,2	10,4
Patio de comidas, alimentos y kioscos	141.860	156.097	172.920	10,8	21,9	28,2
Electrónicos, CD, electrodomésticos y computación	209.963	233.718	248.553	6,3	18,4	19,1
Juguetería	13.499	12.422	15.219	22,5	12,7	9,7
Librería y papelería	15.041	24.376	20.515	-15,8	36,4	38,4
Diversión y esparcimiento	39.619	39.983	60.346	50,9	52,3	33,3
Perfumería y Farmacia	30.761	34.354	34.526	0,5	12,2	20,0
Otros	35.956	41.232	39.516	-4,2	9,9	32,3
<b>Ciudad de Buenos Aires</b>	<b>572.660</b>	<b>622.938</b>	<b>694.437</b>	<b>11,5</b>	<b>21,3</b>	<b>23,7</b>
Indumentaria calzado y marroquinería	318.365	321.386	395.005	22,9	24,1	24,2
Ropa y accesorios deportivos	41.540	42.689	49.763	16,6	19,8	13,3
Amoblamiento, decoración y textiles para el hogar	14.619	34.941	18.274	-47,7	25,0	27,2
Patio de comidas, alimentos y kioscos	75.764	79.804	81.872	2,6	8,1	24,1
Electrónicos, CD, electrodomésticos y computación	58.185	62.827	64.739	3,0	11,3	14,4
Juguetería	6.235	6.129	7.599	24,0	21,9	24,7
Librería y papelería	8.055	14.329	11.866	-17,2	47,3	53,9
Diversión y esparcimiento	12.662	14.411	20.146	39,8	59,1	46,6
Perfumería y Farmacia	19.325	22.825	21.845	-4,3	13,0	23,9
Otros	17.910	23.597	23.328	-1,1	30,3	30,8
<b>24 partidos de la prov. de Buenos Aires</b>	<b>619.475</b>	<b>646.192</b>	<b>806.822</b>	<b>24,9</b>	<b>30,2</b>	<b>24,3</b>
Indumentaria calzado y marroquinería	236.657	234.517	343.500	46,5	45,1	31,7
Ropa y accesorios deportivos	68.010	70.507	81.008	14,9	19,1	12,1
Amoblamiento, decoración y textiles para el hogar	26.245	22.908	22.114	-3,5	-15,7	-4,6
Patio de comidas, alimentos y kioscos	66.096	76.293	91.048	19,3	37,8	32,4
Electrónicos, CD, electrodomésticos y computación	151.778	170.891	183.814	7,6	21,1	20,9
Juguetería	7.264	6.293	7.620	21,1	4,9	-0,9
Librería y papelería	6.986	10.047	8.649	-13,9	23,8	21,9
Diversión y esparcimiento	26.957	25.572	40.200	57,2	49,1	27,1
Perfumería y Farmacia	11.436	11.529	12.681	10,0	10,9	13,4
Otros	18.046	17.635	16.188	-8,2	-10,3	33,7

**Cuadro 5.** Composición porcentual de las ventas a precios corrientes por rubro, según jurisdicción

Grupos de artículos	Composición porcentual de las ventas		
	2011	2012	
	Abril	Marzo	Abril
<b>Total del Gran Buenos Aires</b>	<b>100,0</b>	<b>100,0</b>	<b>100,0</b>
Indumentaria calzado y marroquinería	46,4	43,8	49,2
Ropa y accesorios deportivos	8,4	8,9	8,7
Amoblamientos, decoración y textiles para el hogar	3,7	4,6	2,7
Patio de comidas, alimentos y kioscos	9,8	12,3	11,5
Electrónicos, CD, electrodomésticos y computación	20,4	18,4	16,6
Juguetería	0,9	1,0	1,0
Librería y papelería	1,2	1,9	1,4
Diversión y esparcimiento	2,7	3,2	4,0
Perfumería y farmacia	2,8	2,7	2,3
Otros	3,7	3,2	2,6
<b>Ciudad de Buenos Aires</b>	<b>100,0</b>	<b>100,0</b>	<b>100,0</b>
Indumentaria calzado y marroquinería	55,6	51,6	56,9
Ropa y accesorios deportivos	7,3	6,9	7,2
Amoblamientos, decoración y textiles para el hogar	2,6	5,6	2,6
Patio de comidas, alimentos y kioscos	13,2	12,8	11,8
Electrónicos, CD, electrodomésticos y computación	10,2	10,1	9,3
Juguetería	1,1	1,0	1,1
Librería y papelería	1,4	2,3	1,7
Diversión y esparcimiento	2,2	2,3	2,9
Perfumería y farmacia	3,4	3,7	3,1
Otros	3,1	3,8	3,4
<b>24 partidos de la provincia de Buenos Aires</b>	<b>100,0</b>	<b>100,0</b>	<b>100,0</b>
Indumentaria calzado y marroquinería	38,2	36,3	42,6
Ropa y accesorios deportivos	11,0	10,9	10,0
Amoblamientos, decoración y textiles para el hogar	4,2	3,5	2,7
Patio de comidas, alimentos y kioscos	10,7	11,8	11,3
Electrónicos, CD, electrodomésticos y computación	24,5	26,4	22,8
Juguetería	1,2	1,0	0,9
Librería y papelería	1,1	1,6	1,1
Diversión y esparcimiento	4,4	4,0	5,0
Perfumería y farmacia	1,8	1,8	1,6
Otros	2,9	2,7	2,0

**Gráfico 3.** Evolución de las ventas a precios corrientes de los principales rubros



**Cuadro 6.** Evolución de los índices de precios implícitos de la Encuesta de Centros de compras, índice base abril 2008=100

	<b>2009</b>	<b>2010</b>	<b>2011</b>	<b>2012</b>
	<b>106,0</b>	<b>113,6</b>	<b>125,4</b>	
Enero	104,0	109,7	119,4	131,3
Febrero	104,0	109,9	120,7	131,9
Marzo	103,9	109,9	121,6	132,8
Abril	104,6	111,6	123,7	135,3
Mayo	105,0	111,9	124,4	135,3*
Junio	105,2	112,9	124,9	
Julio	105,4	114,5	126,2	
Agosto	106,2	114,4	126,9	
Septiembre	107,1	115,9	127,5	
Octubre	107,7	116,2	128,2	
Noviembre	108,8	117,5	129,5	
Diciembre	109,8	118,7	131,2	

**Cuadro 7.** Variaciones interanuales de los índices de precios implícitos de la Encuesta de Centros de compras

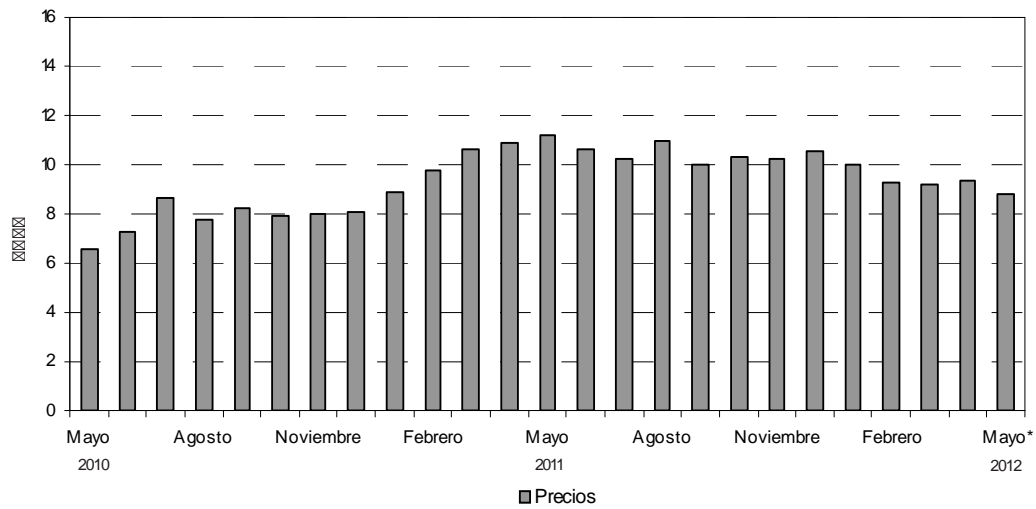
	<b>2009</b>	<b>2010</b>	<b>2011</b>	<b>2012</b>
	<b>4,4</b>	<b>7,2</b>	<b>10,3</b>	
Enero	4,0	5,5	8,8	10,0
Febrero	4,8	5,7	9,8	9,3
Marzo	4,4	5,8	10,6	9,2
Abril	4,6	6,7	10,8	9,4
Mayo	4,6	6,6	11,2	8,8*
Junio	3,4	7,3	10,6	
Julio	3,0	8,6	10,2	
Agosto	4,3	7,7	10,9	
Septiembre	4,7	8,2	10,0	
Octubre	4,5	7,9	10,3	
Noviembre	5,0	8,0	10,2	
Diciembre	5,2	8,1	10,5	

La variación del Índice de Precios Implícitos de la Encuesta de Centros de Compras surge de ponderar la variación de los precios relevados en el Índice de Precios al Consumidor por el peso de los diferentes productos que integran los distintos rubros relevados en el período base.

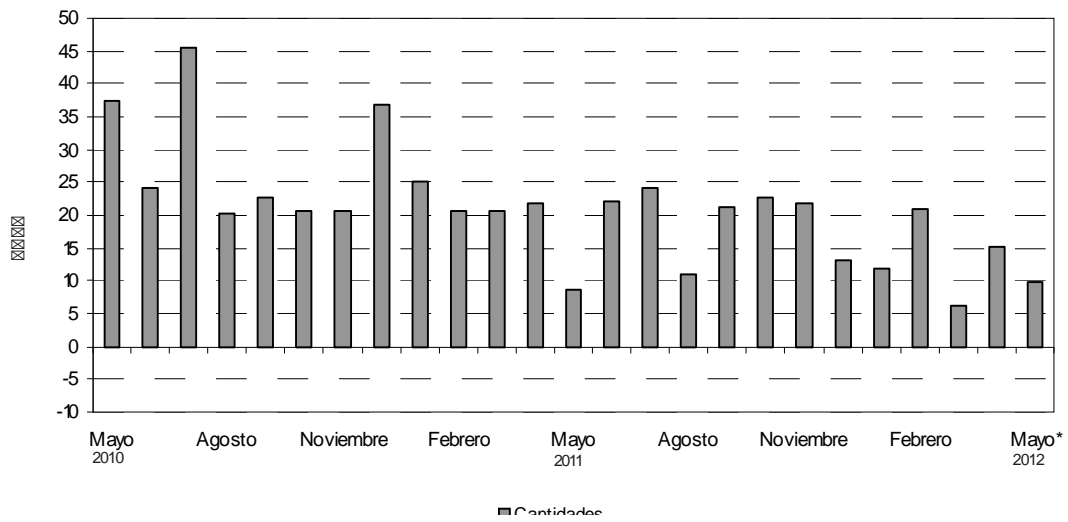
**Cuadro 8. Ventas de Centros de Compras. Series a precios corrientes, a precios constantes, desestacionalizada a precios constantes y tendencia y sus variaciones, índices base abril 2008=100**

Período	Precios Corrientes				Precios Constantes				Desestacionalizada Precios Constantes				Tendencia Ciclo	
	Serie	Variaciones porcentuales		Serie	Serie	Variaciones porcentuales		Serie	Variaciones porcentuales		Serie	Variaciones porcentuales		
		Mensual	Interanual			Mensual	Interanual		Mensual	Interanual		Mensual	Interanual	
<b>2009</b>	May	118,5	14,2	9,8	112,8	13,7	4,9	109,6	5,9	2,5	109,0	2,2	2,2	
	Jun	131,0	10,5	13,2	124,6	10,5	9,5	118,8	8,5	10,9	111,8	2,5	2,5	
	Jul	118,6	-9,5	1,9	112,6	-9,6	-1,1	103,7	-12,8	-1,0	114,7	2,7	2,7	
	Ago	126,5	6,7	13,1	119,0	5,7	8,3	118,2	14,0	9,2	117,7	2,6	2,6	
	Sep	114,2	-9,7	15,6	106,6	-10,4	10,5	121,2	2,5	10,8	120,7	2,5	2,5	
	Oct	144,7	26,7	31,8	134,3	26,0	26,1	127,0	4,8	23,2	123,5	2,4	2,4	
	Nov	130,6	-9,7	28,1	120,0	-10,6	22,0	126,0	-0,8	24,7	126,4	2,3	2,3	
	Dic	193,8	48,4	22,2	176,5	47,1	16,1	124,3	-1,3	15,3	129,4	2,3	2,3	
<b>2010</b>	Ene	120,7	-37,7	34,8	110,0	-37,7	27,8	127,5	2,6	26,0	132,4	2,3	2,3	
	Feb	115,0	-4,7	41,3	104,6	-4,9	33,6	136,3	6,9	33,3	135,3	2,2	2,2	
	Mar	141,4	23,0	48,3	128,7	23,0	40,2	139,1	2,1	43,8	138,1	2,1	2,1	
	Abr	152,3	7,7	46,8	136,4	6,0	37,5	142,3	2,3	37,5	140,7	1,8	1,8	
	May	173,5	13,9	46,4	155,0	13,6	37,4	154,2	8,4	40,7	142,9	1,6	1,6	
	Jun	175,0	0,9	33,6	154,9	-0,1	24,3	146,8	-4,8	23,5	144,7	1,3	1,3	
	Jul	187,8	7,3	58,3	164,0	5,9	45,6	147,1	0,2	41,9	146,5	1,2	1,2	
	Ago	163,8	-12,7	29,5	143,2	-12,7	20,3	146,8	-0,2	24,2	148,4	1,3	1,3	
	Sep	151,7	-7,4	32,8	130,9	-8,6	22,8	149,4	1,7	23,3	150,6	1,5	1,5	
	Oct	188,2	24,0	30,0	162,0	23,8	20,6	149,9	0,3	18,0	153,1	1,7	1,7	
	Nov	170,2	-9,6	30,3	144,9	-10,6	20,8	155,4	3,6	23,3	155,8	1,8	1,8	
	Dic	286,3	68,2	47,7	241,2	66,5	36,7	172,6	11,1	38,9	158,8	1,9	1,9	
<b>2011</b>	Ene	164,2	-42,6	36,1	137,5	-43,0	25,0	163,9	-5,1	28,6	161,7	1,9	1,9	
	Feb	152,1	-7,3	32,3	126,1	-8,3	20,6	163,6	-0,2	20,0	164,7	1,8	1,8	
	Mar	188,7	24,1	33,4	155,2	23,1	20,6	168,5	3,0	21,1	167,5	1,7	1,7	
	Apr	205,6	9,0	35,0	166,3	7,2	21,9	169,4	0,5	19,0	170,1	1,6	1,6	
	May	209,5	1,9	20,8	168,4	1,3	8,6	171,6	1,3	11,3	172,8	1,6	1,6	
	Jun	236,4	12,8	35,1	189,3	12,4	22,2	178,7	4,1	21,7	175,5	1,5	1,5	
	Jul	257,2	8,8	37,0	203,7	7,6	24,2	178,5	-0,1	21,3	178,1	1,5	1,5	
	Ago	201,5	-21,6	23,0	158,8	-22,0	10,9	167,7	-6,1	14,2	180,7	1,5	1,5	
	Sep	202,5	0,5	33,5	158,8	0,0	21,3	181,7	8,4	21,6	183,2	1,4	1,4	
	Oct	255,2	23,7	33,1	199,0	25,3	22,8	184,5	1,6	23,1	185,4	1,2	1,2	
	Nov	228,2	-10,6	34,1	176,3	-11,4	21,7	188,8	2,3	21,5	187,2	1,0	1,0	
	Dic	357,8	56,8	25,0	272,7	54,7	13,1	189,9	0,6	10,0	188,5	0,7	0,7	
<b>2012</b>	Ene	202,2	-43,5	23,1	154,0	-43,5	12,0	187,9	-1,0	14,7	189,3	0,4	0,4	
	Feb	202,1	0,0	32,9	152,5	-1,0	20,9	191,7	2,0	17,2	189,7	0,2	0,2	
	Mar	218,9	8,3	16,0	164,9	8,1	6,3	175,8	-8,3	4,3	189,6	0,0	0,0	
	Abr	259,0	18,3	25,9	191,5	16,1	15,2	194,5	10,7	14,9	189,3	-0,2	-0,2	
	May*	250,4	-3,3	19,5	185,0	-3,4	9,9	189,0	-2,9	10,1	189,0	-0,2	-0,2	

**Gráfico 4. Precios, variación porcentual respecto a igual período del año anterior**



**Gráfico 5. Cantidades, variación porcentual respecto a igual período del año anterior**



En el mes de abril de 2012, la Encuesta de Centros de Compras (Shopping Centers) relevó 35 centros de compras. De ellos, 18 se encuentran ubicados en Ciudad de Buenos Aires y los 17 restantes, en 24 partidos de la provincia de Buenos Aires.

En Ciudad de Buenos Aires, 14 de los 18 centros de compras tienen menos de 100 locales y los 4 restantes, más de 100 locales.

En 24 partidos de la provincia de Buenos Aires, 11 de los 17 centros de compras tienen menos de 100 locales y los 6 restantes, más de 100 locales.

**Cuadro 9.** Cantidad de Centros de Compras por jurisdicción y tamaño

Período	Total	Cantidad de locales		Total	Ciudad de Buenos Aires		Total	24 partidos de la provincia de Buenos Aires	
		Más de 100	Hasta 100		Más de 100	Hasta 100		Más de 100	Hasta 100
2011 Abril	34	10	24	17	4	13	17	6	11
2012 Marzo	35	10	25	18	4	14	17	6	11
Abril	35	10	25	18	4	14	17	6	11

En estos centros de compras, en el mes de abril de 2012 se encuentran ubicados 2.914 locales, de los cuales el 91,9% está en actividad e informa ventas, mientras que el 1,9% corresponde al rubro Otros (estudios jurídicos, consultorios médicos, etc.) y el 6,3% permanece inactivo ya sea porque está disponible para alquilar o porque se está reformando.

Una situación similar se observa al analizar el área bruta locativa. En efecto, de un total de 552.134 m<sup>2</sup>, está en condición de activo con volumen de ventas disponible el 92,1%, el 1,6% corresponde al rubro Otros en tanto que el 6,3% está inactivo especialmente por reformas o por destinarse a alquiler.

**Cuadro 10.** Condición de actividad de los locales y de su correspondiente área bruta locativa

Período	Todos los locales	Locales activos			Locales inactivos			
		Total	Con volumen de ventas disponibles	Otros	Total	Disponibles para alquilar	En reforma	Otros motivos
<b>Locales</b>								
2011 Abril	2.853	2.676	2.623	53	177	167	5	5
2012 Marzo	2.919	2.739	2.684	55	180	167	4	9
Abril	2.914	2.731	2.677	54	183	171	4	8
<b>Area Bruta Locativa</b>								
2011 Abril	548.867	515.715	507.609	8.106	33.152	29.598	1.652	1.902
2012 Marzo	552.016	517.328	508.600	8.728	34.688	31.260	889	2.539
Abril	552.134	517.313	508.665	8.648	34.821	31.425	889	2.507

Teniendo en cuenta que el grueso de la ocupación que generan los Centros de Compras corresponde a locales comerciales y actividades tercerizadas, se realiza cada año en el mes de julio un relevamiento de la cantidad de personas ocupadas.

Los resultados obtenidos en el mes de julio de 2011 pueden observarse en el cuadro que se presenta a continuación. La ocupación global de los centros de compras se distribuye en locales comerciales (82,7%), administrativos (4,2%), tareas de vigilancia (6,9%), tareas de limpieza (4,4%) y otras tareas (1,8%).

**Cuadro 11.** Cantidad de ocupados en los Centros de Compras. Julio 2011.

Locales activos	Total	Administrativos	Locales comerciales	Vigilancia	Limpieza	Otros
<b>Total</b>	<b>24.549</b>	<b>1.033</b>	<b>20.299</b>	<b>1.695</b>	<b>1.081</b>	<b>441</b>
Ciudad de Buenos Aires	11.102	644	9.016	674	575	193
24 partidos de la prov. de Buenos Aires	13.447	389	11.283	1.021	506	248



En términos de cantidad total de locales, los rubros que tienen la mayor participación son Indumentaria (51,1%), Patio de comidas (15,4%), Otros (8,3%), Amoblamientos (8,2%) y Ropa deportiva (5,6%); mientras que el resto no supera el 5%.

En la Ciudad de Buenos Aires, los rubros que tienen mayor participación son Indumentaria (53,8%), Patio de comidas (16%), Amoblamientos y Otros (7,2%); el resto no supera el 5%.

En 24 partidos de la provincia de Buenos Aires, los rubros que tienen mayor participación son Indumentaria (48,2%), Patio de comidas (14,8%), Otros (9,4%), Amoblamientos (9,2%) y Ropa deportiva (7,4%); el resto no supera el 5%.

**Cuadro 12.** Cantidad de locales activos por rubro según jurisdicción

Grupos de artículos	Cantidad de locales activos		
	2011	2012	
	Abril	Marzo	Abril
<b>Total del Gran Buenos Aires</b>	<b>2.623</b>	<b>2.684</b>	<b>2.677</b>
Indumentaria calzado y marroquinería	1.341	1.369	1.367
Ropa y accesorios deportivos	147	152	151
Amoblamientos, decoración y textiles para el hogar	218	220	219
Patio de comidas, alimentos y kioscos	395	415	413
Electrónicos, CD, electrodomésticos y computación	86	85	85
Juguetería	51	49	49
Librería y papelería	36	39	38
Diversión y esparcimiento	50	52	52
Perfumería y farmacia	82	82	82
Otros	217	221	221
<b>Ciudad de Buenos Aires</b>	<b>1.306</b>	<b>1.374</b>	<b>1.370</b>
Indumentaria calzado y marroquinería	704	738	737
Ropa y accesorios deportivos	52	55	54
Amoblamientos, decoración y textiles para el hogar	95	100	99
Patio de comidas, alimentos y kioscos	204	220	219
Electrónicos, CD, electrodomésticos y computación	33	31	31
Juguetería	25	25	25
Librería y Papelería	21	23	23
Diversión y esparcimiento	28	29	29
Perfumería y Farmacia	53	55	55
Otros	91	98	98
<b>24 partidos de la prov. de Buenos Aires.</b>	<b>1.317</b>	<b>1.310</b>	<b>1.307</b>
Indumentaria calzado y marroquinería	637	631	630
Ropa y accesorios deportivos	95	97	97
Amoblamientos, decoración y textiles para el hogar	123	120	120
Patio de comidas, alimentos y kioscos	191	195	194
Electrónicos, CD, electrodomésticos y computación	53	54	54
Juguetería	26	24	24
Librería y papelería	15	16	15
Diversión y esparcimiento	22	23	23
Perfumería y farmacia	29	27	27
Otros	126	123	123

Teniendo en cuenta la composición por rubro del área bruta locativa total, se observa que la mayor participación corresponde al rubro Indumentaria (31,3%), seguido por Diversión (19,9%), Patio de comidas (13,7%), Otros (9,7%), Amoblamientos (7,8%), Ropa deportiva (7,3%) y Electrónicos (5,6%). En tanto que el resto no supera el 5%.

En Ciudad de Buenos Aires, los rubros que tienen mayor participación son Indumentaria (36,3%), Diversión (21%), Patio de comidas (12%), Otros (7,6%), Amoblamientos (6,1%), Ropa deportiva (5,7%) y Electrónicos (5,2%), mientras que el resto no supera el 5%.

En 24 partidos de la provincia de Buenos Aires, los rubros que tienen mayor participación son Indumentaria (27,7%), Diversión (19,2%), Patio de comidas (15%), Otros (11,2%), Amoblamientos (8,9%), Ropa deportiva (8,5%) y Electrónicos (6%), en tanto que el resto no supera el 5%.

**Cuadro 13.** Área bruta locativa de los locales activos, por rubro, según jurisdicción

Grupos de artículos	Metros cuadrados		
	2011	2012	
	Abril	Marzo	Abril
<b>Total del Gran Buenos Aires</b>	<b>507.609</b>	<b>508.600</b>	<b>508.665</b>
Indumentaria calzado y marroquinería	159.088	158.676	159.229
Ropa y accesorios deportivos	38.194	37.286	37.122
Amoblamientos, decoración y textiles para el hogar	42.105	39.575	39.464
Patio de comidas, alimentos y kioscos	66.863	69.945	69.932
Electrónicos, CD, electrodomésticos y computación	32.445	28.682	28.682
Juguetería	7.456	7.045	7.045
Librería y papelería	6.797	7.180	6.980
Diversión y esparcimiento	96.137	101.308	101.308
Perfumería y farmacia	9.653	9.717	9.717
Otros	48.871	49.186	49.186
<b>Ciudad de Buenos Aires</b>	<b>201.906</b>	<b>214.134</b>	<b>214.604</b>
Indumentaria calzado y marroquinería	74.027	77.213	77.834
Ropa y accesorios deportivos	11.618	12.375	12.211
Amoblamientos, decoración y textiles para el hogar	12.825	13.281	13.170
Patio de comidas, alimentos y kioscos	22.421	25.725	25.849
Electrónicos, CD, electrodomésticos y computación	11.448	11.149	11.149
Juguetería	2.663	2.589	2.589
Librería y papelería	3.986	4.456	4.456
Diversión y esparcimiento	41.494	44.994	44.994
Perfumería y farmacia	5.748	5.992	5.992
Otros	15.676	16.360	16.360
<b>24 partidos de la prov. de Buenos Aires.</b>	<b>305.703</b>	<b>294.466</b>	<b>294.061</b>
Indumentaria calzado y marroquinería	85.061	81.463	81.395
Ropa y accesorios deportivos	26.576	24.911	24.911
Amoblamientos, decoración y textiles para el hogar	29.280	26.294	26.294
Patio de comidas, alimentos y kioscos	44.442	44.220	44.083
Electrónicos, CD, electrodomésticos y computación	20.997	17.533	17.533
Juguetería	4.793	4.456	4.456
Librería y papelería	2.811	2.724	2.524
Diversión y esparcimiento	54.643	56.314	56.314
Perfumería y farmacia	3.905	3.725	3.725
Otros	33.195	32.826	32.826

**Cuadro 14.** Ventas promedio por local activo<sup>1</sup> a precios corrientes, por rubro, según jurisdicción

Período	Total	Indumentaria, calzado y marroquina	Ropa y accesorios deportivos	Amoblamiento, decoración y textiles para el hogar	Patio de comidas, kioscos y alimentos	Electrónicos, CD, electrodomésticos y computación	Juguetería	Librería y papelería	Diversión y esparcimiento	Perfumería y farmacia	Otros
en miles de \$											
<b>Total del Gran Buenos Aires</b>											
2011 Abril	454,5	413,9	745,2	187,4	359,1	2441,4	264,7	417,8	792,4	375,1	165,7
2012 Marzo	472,9	406,1	744,7	263,0	376,1	2749,6	253,5	625,0	768,9	419,0	186,6
Abril	560,8	540,2	866,0	184,4	418,7	2924,2	310,6	539,9	1160,5	421,0	178,8
<b>Ciudad de Buenos Aires</b>											
2011 Abril	438,5	452,2	798,8	153,9	371,4	1763,2	249,4	383,6	452,2	364,6	196,8
2012 Marzo	453,4	435,5	776,2	349,4	362,7	2026,7	245,2	623,0	496,9	415,0	240,8
Abril	506,9	536,0	921,5	184,6	373,8	2088,4	304,0	515,9	694,7	397,2	238,0
<b>24 partidos de la provincia de Buenos Aires</b>											
2011Abril	470,4	371,5	715,9	213,4	346,1	2863,7	279,4	465,7	1225,3	394,3	143,2
2012 Marzo	493,3	371,7	726,9	190,9	391,2	3164,6	262,2	627,9	1111,8	427,0	143,4
Abril	617,3	545,2	835,1	184,3	469,3	3404,0	317,5	576,6	1747,8	469,7	131,6

**Cuadro 15.** Ventas promedio por m<sup>2</sup> a precios corrientes, por rubro, según jurisdicción

Período	Total	Indumentaria, calzado y marroquina	Ropa y accesorios deportivos	Amoblamiento, decoración y textiles para el hogar	Patio de comidas, kioscos y alimentos	Electrónicos, CD, electrodomésticos y computación	Juguetería	Librería y papelería	Diversión y esparcimiento	Perfumería y farmacia	Otros
en \$											
<b>Total del Gran Buenos Aires</b>											
2011 Abril	2.349	3.489	2.868	971	2.122	6.471	1.810	2.213	412	3.187	736
2012 Marzo	2.495	3.503	3.036	1.462	2.232	8.149	1.763	3.395	395	3.535	838
Abril	2.951	4.638	3.523	1.023	2.473	8.666	2.160	2.939	596	3.553	803
<b>Ciudad de Buenos Aires</b>											
2011 Abril	2.836	4.301	3.575	1.140	3.379	5.083	2.341	2.021	305	3.362	1.143
2012 Marzo	2.909	4.162	3.450	2.631	3.102	5.635	2.367	3.216	320	3.809	1.442
Abril	3.236	5.075	4.075	1.388	3.167	5.807	2.935	2.663	448	3.646	1.426
<b>24 partidos de la provincia de Buenos Aires</b>											
2011 Abril	2.026	2.782	2.559	896	1.487	7.229	1.516	2.485	493	2.929	544
2012 Marzo	2.194	2.879	2.830	871	1.725	9.747	1.412	3.688	454	3.095	537
Abril	2.744	4.220	3.252	841	2.065	10.484	1.710	3.427	714	3.404	493

La concurrencia a las 177 salas cinematográficas en el mes de abril de 2012 fue de 1.530.262 espectadores. En tanto, el promedio por sala fue 8.646 personas.

En Ciudad de Buenos Aires, la cantidad de salas ascendió a 60 y los espectadores sumaron 635.446, con una cantidad promedio de 10.591 personas por sala.

En 24 partidos de la provincia de Buenos Aires, la cantidad de salas ascendió a 117, los espectadores fueron 894.816 y el promedio de personas por sala fue 7.648.

**Cuadro 16.** Cantidad de salas cinematográficas, cantidad de espectadores y cantidad de espectadores por sala, por jurisdicción

Período	Cantidad de salas cinematográficas	Cantidad de espectadores	Cantidad promedio de espectadores por sala
<b>Total del Gran Buenos Aires</b>			
2011 Abril	167	1.378.541	8.255
2012 Marzo	177	1.087.690	6.145
Abril	177	1.530.262	8.646
<b>Ciudad de Buenos Aires</b>			
2011 Abril	50	601.368	12.027
2012 Marzo	60	531.531	8.859
Abril	60	635.446	10.591
<b>24 partidos de la provincia de Buenos Aires</b>			
2011 Abril	117	777.173	6.643
2012 Marzo	117	556.159	4.753
Abril	117	894.816	7.648

En el mes de abril de 2012, el total de personal dependiente de las administraciones de los centros de compras ascendió a 1.208 personas.

**Cuadro 17.** Cantidad de personal ocupado de las administraciones de los Centros de Compras<sup>1</sup>.

Período	Total del Gran Buenos Aires	Ciudad de Buenos Aires	24 partidos de la provincia de Buenos Aires
<b>Total del Gran Buenos Aires</b>			
2011 Abril	1.229	798	431
2012 Marzo	1.221	775	446
Abril	1.208	775	433

<sup>1</sup> El personal ocupado que se presenta en este cuadro se refiere exclusivamente al personal que depende de las administraciones de los Centros de Compras.

Los ingresos obtenidos por la administración de los centros de compras sumaron \$117,8 millones, correspondiendo \$63,5 millones a Ciudad de Buenos Aires y \$54,3 millones a 24 partidos de la provincia de Buenos Aires.

**Cuadro 18.** Ingresos de las administraciones de los Centros de Compras, por jurisdicción

Período	Total del Gran Buenos Aires	Ciudad de Buenos Aires	24 partidos de la provincia de Buenos Aires
<b>Total del Gran Buenos Aires</b>		en miles de \$	
2011 Abril	46.130	45.111	41.019
2012 Marzo	110.839	59.843	50.996
Abril	117.815	63.461	54.354

## Síntesis metodológica

Los cálculos requeridos para los índices de este informe requieren deflataciones. Para tal fin, se construyeron índices de precios Laspeyres con ponderadores e índices del IPC dentro de cada Grupo de artículos. Un detalle con fórmulas aparece en [www.indec.gov.ar/Comercio y Servicios/Comercio/Centros de compras/Descripción de la Construcción de los índices](http://www.indec.gov.ar/Comercio_y_Servicios/Comercio/Centros_de_compras/Descripción_de_la_Construcción_de_los_índices).

### Cuadro 6

- **Cálculo del índice de precios implícitos.** El valor mensual surge como el cociente entre el índice de precios corrientes y el índice de precios constantes, ambos con base abril 2008.

### Cuadro 8

- **Cálculo de la serie a Precios Corrientes.** La serie utiliza como base la facturación de abril de 2008.

- **Cálculo de la serie a Precios Constantes.** La serie se calcula dividiendo la facturación de cada mes a precios de abril de 2008 por la facturación del mes base.

## Características del ajuste estacional

Como es habitual anualmente, se revisaron las opciones para la modelización. Una nueva política de tratamiento de series prevé en adelante una posible revisión de características del ajuste cada 6 meses.

- Modelo ajustado: ARIMA log (0 1 1)(0 1 1)<sub>12</sub>
- Ajuste de efecto por días de actividad (efecto trading days que considera el día de la semana en que cae el 1 de mayo (a partir de 1999) , el 25 de diciembre y el 1 de enero)
- Ajuste de efecto pascuas con 1 día de impacto gradual
- Ajuste de variación por outliers

## Estimación de la Tendencia - Ciclo

La tendencia ciclo se estima utilizando la metodología recomendada por la Dra. Estela Dagum. Esta consiste esencialmente en un suavizado especial de la serie desestacionalizada obtenida mediante un post procesamiento utilizando opciones específicas. Dichas opciones son:

- Extensión de la serie desestacionalizada modificada por valores extremos con el modelo Arima log (011) (001)<sub>12</sub>
- Henderson de 13 términos para estimar la tendencia usando límites más estrictos para la identificación y reemplazo de los valores extremos.

### Signos convencionales

\* Dato provisorio

... Dato no disponible a la fecha de presentación de los resultados

/// Dato que no corresponde presentar debido a la naturaleza de las cosas

- Dato igual a cero

s Dato resguardado por el secreto estadístico