



## Encuesta de CENTROS DE COMPRAS (Shopping Centers)

**JUNIO 2006**

En el mes de junio de 2006 la Encuesta de Centros de Compras (Shopping Centers) relevó 29 centros de compras. De ellos, 14 se encuentran ubicados en la Ciudad de Buenos Aires y los 15 restantes en el conurbano bonaerense.

**- Ventas a precios constantes desestacionalizadas:**

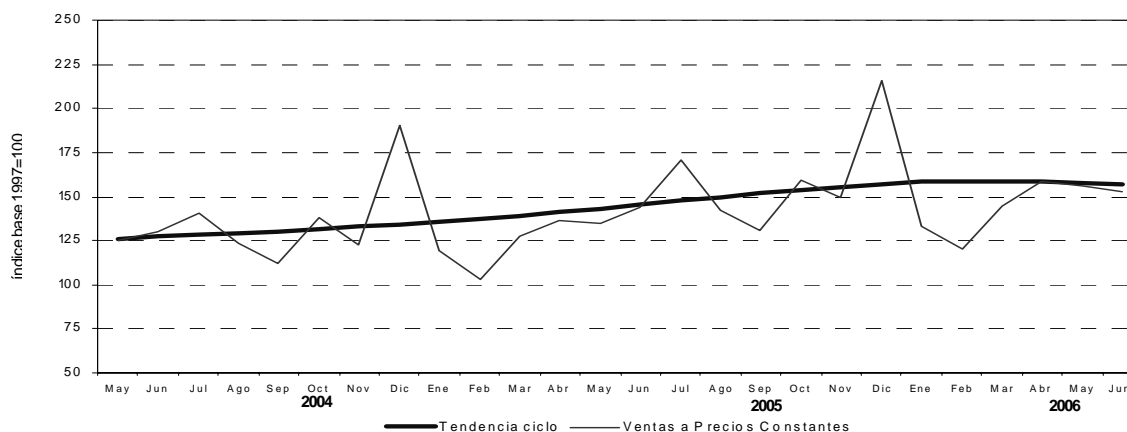
Las ventas desestacionalizadas a precios constantes disminuyeron 3,6% con respecto a mayo de 2006. La evolución interanual registró una variación positiva de 6,7%.

La tendencia ciclo registró una baja de 0,5% con relación al mes anterior.

**Cuadro 1.** Ventas a precios constantes. Series desestacionalizada y tendencia ciclo Variaciones porcentuales

Período	Variación porcentual		
	respecto al período anterior	Tendencia Ciclo	respecto a igual período del año anterior
	Desestacionalizada		Desestacionalizada
2005 Junio	2,3	1,5	12,0
2006 Mayo	3,5	-0,5	13,2
Junio*	-3,6	-0,5	6,7

**Gráfico 1.** Evolución mensual de las series de ventas a precios constantes y tendencia ciclo



**- Ventas a precios corrientes con estacionalidad:**

En junio de 2006, las ventas a precios corrientes alcanzaron \$381,9 millones de pesos, lo cual representa un incremento de 20,3% con respecto a junio de 2005 y una disminución del 0,2% con relación a mayo de 2006.

Por otra parte, las ventas totales a precios corrientes del primer semestre del año 2006 aumentaron 26,6% con respecto a las ventas totales del primer semestre del año 2005.

**Cuadro 2.** Evolución de las ventas a precios corrientes. Variaciones porcentuales

Período	Ventas a precios corrientes en millones de pesos	Variación porcentual		
		respecto al período anterior	respecto a igual período del año anterior	del acumulado desde enero hasta cada mes del año respecto a igual período del año anterior
2004	2.975,9	33,6	///	///
2005	3.814,0	28,2	///	///
2005 Junio	317,4	6,9	23,7	26,0
2006 Mayo	389,6	0,3	31,2	28,1
Junio*	381,9	-0,2	20,3	26,6

## SERIE DE VENTAS A PRECIOS CORRIENTES SIN DESESTACIONALIZAR

### Análisis de los resultados de Mayo de 2006

En el mes de mayo de 2006 las ventas totales de los 29 centros de compras ubicados en la Ciudad de Buenos Aires y en los 24 partidos de la provincia de Buenos Aires alcanzaron a \$ 389,6 millones. Esto representa un aumento de 0,3% respecto a abril de 2006 y un incremento de 31,2% respecto a mayo de 2005. Los primeros cinco meses de 2006 registraron un aumento de 28,1% respecto a igual período de 2005. Para la Ciudad de Buenos Aires esta relación es de 30,8% y para los

24 partidos de la provincia de Buenos Aires es de 25,6%

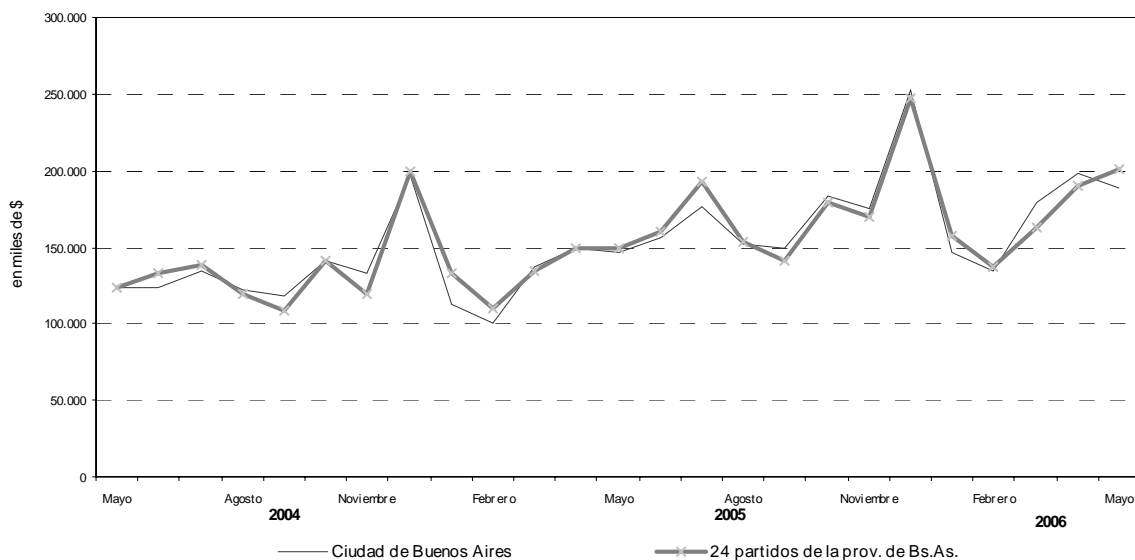
En la Ciudad de Buenos Aires las ventas de mayo respecto a abril de 2006 bajaron un 4,8%, en tanto que para el mismo mes del año 2005 el aumento es de 28,4%.

En los 24 partidos de la provincia de Buenos Aires, las ventas subieron un 5,5% respecto a abril de 2006, mientras que para igual mes del año anterior estas aumentan un 34,0%.

**Cuadro 3.** Evolución de las ventas a precios corrientes, por jurisdicción. Variaciones porcentuales.

Jurisdicción	Ventas a precios corrientes en miles de pesos			Variación porcentual		
	2005	2006		respecto al período anterior	respecto a igual período del año anterior	del acumulado desde enero hasta cada mes del año respecto a igual período del año anterior
	Mayo	Abril	Mayo			
<b>Total del Gran Bs.As.</b>	296.895	388.477	389.577	0,3	31,2	28,1
Ciudad de Buenos Aires	146.990	198.153	188.695	-4,8	28,4	30,8
24 partidos de la prov. de Bs.As.	149.905	190.324	200.882	5,5	34,0	25,6

**Gráfico 2.** Evolución mensual de las ventas totales a precios corrientes por jurisdicción



#### Signos convencionales

- \* Dato provisorio
- Dato igual a cero
- Dato infimo, menos de la mitad del último dígito mostrado
- . Dato no registrado
- ... Dato no disponible a la fecha de presentación de los resultados
- /// Dato que no corresponde presentar debido a la naturaleza de las cosas o del cálculo
- s Dato confidencial por aplicación de las reglas del secreto estadístico
- e Dato estimado por extrapolación, proyección o imputación

**Nota:** por razones operativas no se incluye la actividad de los "stands" y góndolas. No se consideran las ventas de los supermercados ubicados en los Centros de Compras por cuanto su actividad se releva en la Encuesta de Supermercados del INDEC.

Los totales por suma pueden no coincidir por los redondeos en las cifras parciales.

Los locales activos con volumen de ventas disponible son aquellos que proporcionan a la administración central del Centro de Compras, o en su defecto al INDEC directamente, la información referida al monto total de las ventas correspondientes al mes de referencia.

El área bruta locativa comprende el total del área diseñada para ocupación del locatario.

Si se comparan las ventas totales a precios corrientes de mayo de 2006 con relación a abril de 2006 se observan aumentos en las ventas de Electrónicos (20,1); Juguetería (7,6%); Amoblamientos (3,9%) y Perfumería (1,6%) . En los rubros restantes las disminuciones mas significativas fueron en Librería (22,7%) y en Diversión (12,2%).

Por otra parte, si se tiene en cuenta la variación interanual de

mayo de 2006 se observa una variación positiva en cada uno de los rubros, siendo las más relevantes Electrónicos con un 68,2% y Ropa deportiva con un 33,9%.

En los primeros cinco meses de 2006 las ventas totales de mayo registraron un aumento de 28,1% respecto a igual período del 2005. Los rubros que aumentaron más son Electrónicos (35,7%); Ropa deportiva (33,7%) y Diversión (28,1%).

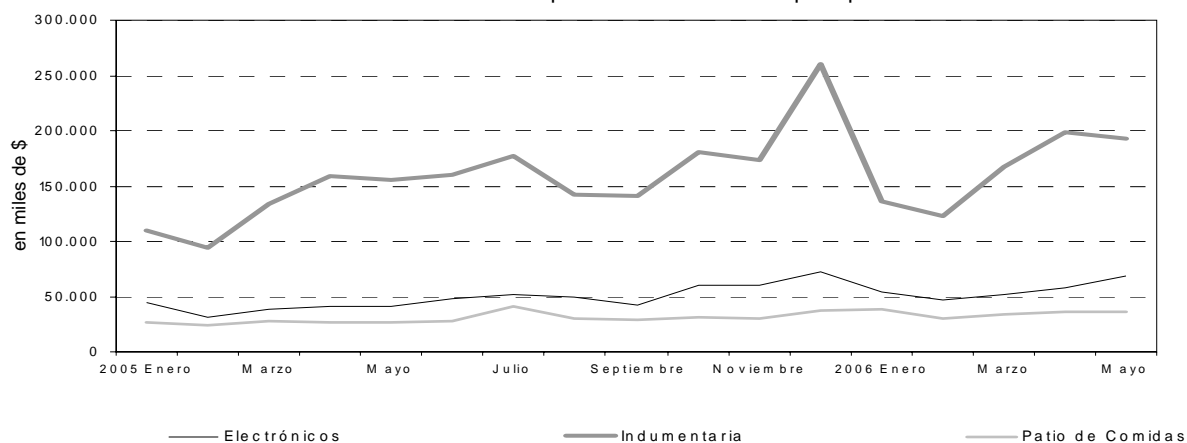
**Cuadro 4.** Evolución de las ventas a precios corrientes, por rubros, según jurisdicción. Variaciones porcentuales.

Grupos de artículos	Ventas a precios corrientes en miles de pesos			Variación porcentual		
	2005	2006		respecto al período anterior	respecto a igual período del año anterior	del acumulado desde enero hasta cada mes del año respecto a igual período del año anterior
	Mayo	Abril	Mayo			
<b>Total del Gran Bs.As.</b>	296.895	388.477	389.577	0,3	31,2	28,1
Indumentaria calzado y marroquinería	155.860	199.094	193.303	-2,9	24,0	25,8
Ropa y accesorios deportivos	19.068	26.933	25.527	-5,2	33,9	33,7
Amoblamientos, decoración y textiles para el hogar	15.866	19.674	20.435	3,9	28,8	10,6
Patio de comidas, alimentos y kioscos	26.976	36.366	35.805	-1,5	32,7	32,6
Electrónicos, CD, electrodomésticos y computación	41.052	57.481	69.050	20,1	68,2	35,7
Juguetería	3.933	3.927	4.224	7,6	7,4	21,8
Librería y Papelería	4.742	6.491	5.018	-22,7	5,8	22,6
Diversión y esparcimiento	10.087	15.287	13.416	-12,2	33,0	28,1
Perfumería y Farmacia	8.183	9.417	9.566	1,6	16,9	10,6
Otros	11.128	13.807	13.233	-4,2	18,9	27,8
<b>Ciudad de Buenos Aires</b>	146.990	198.153	188.695	-4,8	28,4	30,8
Indumentaria calzado y marroquinería	87.304	117.762	110.384	-6,3	26,4	30,9
Ropa y accesorios deportivos	7.730	11.541	10.270	-11,0	32,9	31,3
Amoblamientos, decoración y textiles para el hogar	8.397	10.253	10.335	0,8	23,1	30,8
Patio de comidas, alimentos y kioscos	13.408	18.033	16.797	-6,9	25,3	30,6
Electrónicos, CD, electrodomésticos y computación	11.197	17.898	19.633	9,7	75,3	31,5
Juguetería	1.837	1.713	1.887	10,2	2,7	31,4
Librería y Papelería	2.965	3.521	2.804	-20,4	-5,4	31,2
Diversión y esparcimiento	2.704	4.104	3.688	-10,1	36,4	31,2
Perfumería y Farmacia	5.462	6.228	6.203	-0,4	13,6	31,0
Otros	5.986	7.100	6.694	-5,7	11,8	30,8
<b>24 partidos de la prov. de Bs.As.</b>	149.905	190.324	200.882	5,5	34,0	25,6
Indumentaria calzado y marroquinería	68.556	81.332	82.919	2,0	21,0	23,4
Ropa y accesorios deportivos	11.338	15.392	15.257	-0,9	34,6	23,6
Amoblamientos, decoración y textiles para el hogar	7.469	9.421	10.100	7,2	35,2	23,5
Patio de comidas, alimentos y kioscos	13.568	18.333	19.008	3,7	40,1	24,1
Electrónicos, CD, electrodomésticos y computación	29.855	39.583	49.417	24,8	65,5	25,8
Juguetería	2.096	2.214	2.337	5,6	11,5	25,7
Librería y Papelería	1.777	2.970	2.214	-25,5	24,6	25,7
Diversión y esparcimiento	7.383	11.183	9.728	-13,0	31,8	25,8
Perfumería y Farmacia	2.721	3.189	3.363	5,5	23,6	25,5
Otros	5.142	6.707	6.539	-2,5	27,2	25,6

**Cuadro 5.** Composición porcentual de las ventas a precios corrientes por rubro, según jurisdicción

Grupos de artículos	Composición porcentual de las ventas		
	2005	2006	
	Mayo	Abril	Mayo
<b>Total del Gran Bs.As.</b>	100,0	100,0	100,0
Indumentaria calzado y marroquinería	52,5	51,2	49,6
Ropa y accesorios deportivos	6,4	6,9	6,6
Amoblamientos, decoración y textiles para el hogar	5,3	5,1	5,2
Patio de comidas, alimentos y kioscos	9,1	9,4	9,2
Electrónicos, CD, electrodomésticos y computación	13,8	14,8	17,7
Juguetería	1,3	1,0	1,1
Librería y Papelería	1,6	1,7	1,3
Diversión y esparcimiento	3,4	3,9	3,4
Perfumería y Farmacia	2,8	2,4	2,5
Otros	3,7	3,6	3,4
<b>Ciudad de Buenos Aires</b>	100,0	100,0	100,0
Indumentaria calzado y marroquinería	59,4	59,4	58,5
Ropa y accesorios deportivos	5,3	5,8	5,4
Amoblamientos, decoración y textiles para el hogar	5,7	5,2	5,5
Patio de comidas, alimentos y kioscos	9,1	9,1	8,9
Electrónicos, CD, electrodomésticos y computación	7,6	9,0	10,4
Juguetería	1,2	0,9	1,0
Librería y Papelería	2,0	1,8	1,5
Diversión y esparcimiento	1,8	2,1	2,0
Perfumería y Farmacia	3,7	3,1	3,3
Otros	4,1	3,6	3,5
<b>24 partidos de la prov. de Bs.As.</b>	100,0	100,0	100,0
Indumentaria calzado y marroquinería	45,7	59,4	41,3
Ropa y accesorios deportivos	7,6	5,8	7,6
Amoblamientos, decoración y textiles para el hogar	5,0	5,2	5,0
Patio de comidas, alimentos y kioscos	9,1	9,1	9,5
Electrónicos, CD, electrodomésticos y computación	19,9	9,0	24,6
Juguetería	1,4	0,9	1,2
Librería y Papelería	1,2	1,8	1,1
Diversión y esparcimiento	4,9	2,1	4,8
Perfumería y Farmacia	1,8	3,1	1,7
Otros	3,4	3,6	3,3

**Gráfico 3.** Evolución de las ventas a precios corrientes de los principales rubros



En el mes de mayo de 2006 la Encuesta de Centros de Compras (Shopping Centers) relevó 29 centros de compras. De ellos, 14 se encuentran ubicados en la Ciudad de Buenos Aires y los 15 restantes en los 24 partidos de la provincia de Buenos Aires.

En la Ciudad de Buenos Aires 9 de los 14 Centros de

compras tienen menos de 100 locales y los 5 restantes tienen más de 100 locales.

En los 24 partidos de la provincia de Buenos Aires 10 de los 15 Centros de compras tienen menos de 100 locales y los 5 restantes tienen más de 100 locales.

**Cuadro 7. Cantidad de Centros de Compras por jurisdicción y tamaño**

Período	Total	Cantidad de locales		Ciudad de Buenos Aires			24 partidos de la provincia de Buenos Aires		
		Más de 100	Hasta 100	Total	Más de 100 locales	Hasta 100 locales	Total	Más de 100 locales	Hasta 100 locales
número									
<b>2005</b>									
Mayo	29	10	19	14	5	9	15	5	10
<b>2006</b>									
Abril	29	10	19	14	5	9	15	5	10
Mayo	29	10	19	14	5	9	15	5	10

En estos Centros de compras en el mes de mayo de 2006 se encuentran ubicados 2.439 locales, de los cuales el 90,2% están en actividad e informan ventas, el 7,6% permanece inactivo y un 2,2% son por ejemplo estudios jurídicos, consultorios médicos, etc.

Una situación similar se observa al analizar el área bruta locativa. En efecto, de un total de 442 miles de m<sup>2</sup>, están en condición de activos con volumen de ventas disponibles 91,6%, en tanto que el 5,8% está inactivo y el 2,7% restante corresponde al rubro otros .

**Cuadro 8. Condición de actividad de los locales y de su correspondiente área bruta locativa**

Período	Todos los locales	Locales activos			Locales inactivos			
		Total	Con volumen de ventas disponibles	Otros	Total	Disponible para alquilar	En reforma	Otros motivos
número								
<b>Locales</b>								
Mayo	2.442	2.265	2.219	46	177	157	12	8
2006 Abril	2.439	2.248	2.195	53	191	146	14	31
Mayo	2.439	2.254	2.201	53	185	141	12	32
<b>Area Bruta Locativa</b>								
Mayo	438.790	411.149	400.208	10.941	27.641	24.784	1.793	1.064
2006 Abril	441.578	415.020	403.227	11.793	27.740	19.512	1.602	5.444
Mayo	441.568	416.139	404.346	11.793	25.429	18.537	1.333	5.559

Teniendo en cuenta que el grueso de la ocupación que generan los Centros de compras corresponde a los locales comerciales y actividades tercerizadas, se realizó en julio de 2005 un relevamiento de la cantidad de personas ocupadas. Los resultados obtenidos pueden observarse en el cua-

dro que se presenta a continuación.

La ocupación global de los centros de compras se distribuye en locales comerciales (86%), en la administración de los Centros de compras (4%), en tareas de vigilancia (5%), en tareas de limpieza (5%) y en otras tareas (1%).

**Cuadro 9. Cantidad de ocupados en los Centros de Compras -Julio de 2005**

Jurisdicción	Total	Administrativos	Locales Comerciales	Vigilancia	Limpieza	Otros
número de personas						
<b>Total</b>	16.828	871	14.164	831	877	85
Ciudad de Buenos Aires	7.077	387	5.774	475	411	30
24 partidos de la prov. De Buenos Aires	9.751	484	8.390	356	466	55

En términos de cantidad de locales, el rubro que tiene la mayor participación corresponde a Indumentaria (49,6%), seguido por Patio de comidas (16,0%); Otros (10,1%) y Amoblamientos (7,1%), mientras que el resto no supera el 5%.

En la Ciudad de Buenos Aires los rubros que tienen mayor participación son Indumentaria, (53,8%); Patio de comidas (14,9%); Otros (8,3%) y Amoblamientos (6,9%), el resto no supera el 5%.

En los 24 partidos de la provincia de Buenos Aires los rubros que tienen mayor participación son Indumentaria (45,1%); Patio de comidas (17,3%); Otros (12,0%) y Amoblamientos (7,4%) y el resto no supera el 5%.

La cantidad de locales activos de mayo de 2006 con respecto a abril de 2006 registró una variación positiva de 0,3%, en tanto que respecto a mayo de 2005 disminuyó 0,8%.

**Cuadro 10.** Cantidad de locales activos por rubro según jurisdicción

Grupos de artículos	Cantidad de locales activos		
	2005	2006	
		Mayo	Abril
<b>Total del Gran Bs.As.</b>	2.219	2.195	2.201
Indumentaria calzado y marroquinería	1.088	1.089	1.091
Ropa y accesorios deportivos	96	92	92
Amoblamientos, decoración y textiles para el hogar	160	158	157
Patio de comidas, alimentos y kioscos	353	349	353
Electrónicos, CD, electrodomésticos y computación	71	67	69
Juguetería	35	38	38
Librería y Papelería	43	42	41
Diversión y esparcimiento	59	62	62
Perfumería y Farmacia	79	74	75
Otros	235	224	223
<b>Ciudad de Buenos Aires</b>	1.130	1.124	1.130
Indumentaria calzado y marroquinería	588	606	608
Ropa y accesorios deportivos	41	37	37
Amoblamientos, decoración y textiles para el hogar	82	78	78
Patio de comidas, alimentos y kioscos	177	165	168
Electrónicos, CD, electrodomésticos y computación	25	29	30
Juguetería	18	20	20
Librería y Papelería	25	22	21
Diversión y esparcimiento	25	26	26
Perfumería y Farmacia	50	48	48
Otros	99	93	94
<b>24 partidos de la prov. de Bs.As.</b>	1.089	1.071	1.071
Indumentaria calzado y marroquinería	500	483	483
Ropa y accesorios deportivos	55	55	55
Amoblamientos, decoración y textiles para el hogar	78	80	79
Patio de comidas, alimentos y kioscos	176	184	185
Electrónicos, CD, electrodomésticos y computación	46	38	39
Juguetería	17	18	18
Librería y Papelería	18	20	20
Diversión y esparcimiento	34	36	36
Perfumería y Farmacia	29	26	27
Otros	136	131	129

Teniendo en cuenta la composición por rubro del área bruta locativa total, se observa que la mayor participación corresponde a Diversión (29,1%), seguido por Indumentaria (27,3%), Patio de comidas (11,8%); Amoblamientos (9,7%); Electrónicos (6,1%); Otros (5,6%); Ropa deportiva (5,0%) y el resto no supera el 5%.

En la Ciudad de Buenos Aires los rubros que tienen mayor participación son Indumentaria (34,5%); Diversión (21,0%); Patio de comidas (13,0%);

Amoblamientos (7,6%); Otros (6,6%); Electrónicos (5,6%) y el resto no supera el 5%.

En los 24 partidos de la provincia de Buenos Aires los rubros que tienen la mayor participación son Diversión (34,2%); Indumentaria (22,7%); Amoblamientos (5,3%); Patio de comidas (11,0%); Electrónicos (6,4%); Ropa deportiva (5,2%) y el resto no supera el 5%.

El área bruta locativa de mayo de 2006 con respecto a mayo de 2005 aumentó un 1% en tanto que respecto a abril de 2006 aumentó un 0,3%.

**Cuadro 11.** Área bruta locativa de los locales activos, por rubro, según jurisdicción

Grupos de artículos	Metros cuadrados		
	2005	2006	
	Mayo	Abril	Mayo
<b>Total del Gran Bs.As.</b>	400.208	403.227	404.346
Indumentaria calzado y marroquinería	108.625	111.185	110.483
Ropa y accesorios deportivos	20.001	20.235	20.235
Amoblamientos, decoración y textiles para el hogar	39.895	39.377	39.262
Patio de comidas, alimentos y kioscos	48.128	47.491	47.882
Electrónicos, CD, electrodomésticos y computación	21.274	22.900	24.520
Juguetería	6.859	7.046	7.046
Librería y Papelería	6.335	7.093	7.076
Diversión y esparcimiento	114.555	117.618	117.618
Perfumería y Farmacia	7.549	7.661	7.721
Otros	26.987	22.621	22.503
<b>Ciudad de Buenos Aires</b>	148.580	156.927	157.388
Indumentaria calzado y marroquinería	50.489	55.143	54.350
Ropa y accesorios deportivos	7.746	7.301	7.301
Amoblamientos, decoración y textiles para el hogar	12.471	12.033	12.033
Patio de comidas, alimentos y kioscos	21.226	20.161	20.393
Electrónicos, CD, electrodomésticos y computación	6.820	7.818	8.793
Juguetería	2.237	2.340	2.340
Librería y Papelería	3.910	4.299	4.282
Diversión y esparcimiento	28.091	33.106	33.106
Perfumería y Farmacia	4.145	4.404	4.400
Otros	11.445	10.322	10.390
<b>24 partidos de la prov. de Bs.As.</b>	251.628	246.300	246.958
Indumentaria calzado y marroquinería	58.136	56.042	56.133
Ropa y accesorios deportivos	12.255	12.934	12.934
Amoblamientos, decoración y textiles para el hogar	27.424	27.344	27.229
Patio de comidas, alimentos y kioscos	26.902	27.330	27.489
Electrónicos, CD, electrodomésticos y computación	14.454	15.082	15.727
Juguetería	4.622	4.706	4.706
Librería y Papelería	2.425	2.794	2.794
Diversión y esparcimiento	86.464	84.512	84.512
Perfumería y Farmacia	3.404	3.257	3.321
Otros	15.542	12.299	12.113

**Cuadro 12. Ventas promedio por local activo<sup>1</sup> a precios corrientes, por rubro, según jurisdicción**

Período	Total	Indumentaria calzado y marroquinería	Ropa y accesorios deportivos	Amoblamiento, decoración y textiles para el hogar	Patio de comidas, alimentos y kioscos	Electrónicos, CD, electrodomésticos y computación	Juguetería	Librería y papelería	Diversión y esparcimiento	Perfumería y farmacia	Otros
<b>Total del Gran Buenos Aires</b>						en \$					
2005 Mayo	133,8	143,3	198,6	99,2	76,4	578,2	112,4	110,3	171,0	103,6	47,4
2006 Abril	177,0	182,8	292,8	124,5	104,2	857,9	103,3	154,5	246,6	127,3	61,6
Mayo	177,0	177,2	277,5	130,2	101,4	1000,7	111,2	122,4	216,4	127,5	59,3
<b>Ciudad de Buenos Aires</b>											
2005 Mayo	130,1	148,5	188,5	102,4	75,8	447,9	102,1	118,6	108,2	109,2	60,5
2006 Abril	176,3	194,3	311,9	131,4	109,3	617,2	85,7	160,0	157,8	129,8	76,3
Mayo	167,0	181,6	277,6	132,5	100,0	654,4	94,4	133,5	141,8	129,2	71,2
<b>24 partidos de la provincia de Buenos Aires</b>											
2005 Mayo	137,7	137,1	206,1	95,8	77,1	649,0	123,3	98,7	217,1	93,8	37,8
2006 Abril	177,7	168,4	279,9	117,8	99,6	1041,7	123,0	148,5	310,6	122,7	51,2
Mayo	187,6	171,7	277,4	127,8	102,7	1287,1	129,8	110,7	270,2	124,6	50,7

<sup>1</sup>Comprende los locales activos con volumen de ventas disponible.

**Cuadro 13. Ventas promedio por m<sup>2</sup> a precios corrientes, por rubro, según jurisdicción**

Período	Total	Indumentaria calzado y marroquinería	Ropa y accesorios deportivos	Amoblamiento, decoración y textiles para el hogar	Patio de comidas, alimentos y kioscos	Electrónicos, CD, electrodomésticos y computación	Juguetería	Librería y papelería	Diversión y esparcimiento	Perfumería y farmacia	Otros
<b>Total del Gran Buenos Aires</b>						en \$					
2005 Mayo	742	1.435	953	398	561	1.930	573	749	88	1.084	412
2006 Abril	963	1.791	1.331	500	766	2.510	557	915	130	1.229	610
Mayo	963	1.750	1.262	520	748	2.816	589	709	114	1.239	588
<b>Ciudad de Buenos Aires</b>											
2005 Mayo	989	1.729	998	673	632	1.642	821	758	96	1.318	523
2006 Abril	1.263	2.136	1.581	852	894	2.289	732	819	124	1.414	688
Mayo	1.199	2.031	1.407	859	824	2.233	806	655	111	1.410	644
<b>24 partidos de la provincia de Buenos Aires</b>											
2005 Mayo	596	1.179	925	272	504	2.066	463	733	85	759	331
2006 Abril	773	1.451	1.190	345	671	2.625	470	1.063	132	979	545
Mayo	813	1.477	1.180	371	681	3.142	497	792	115	1.013	540

<sup>1</sup>Comprende el área bruta locativa correspondiente a los locales con volumen de ventas disponible.



**Cuadro 14.** Cantidad de salas cinematográficas, cantidad de espectadores y cantidad de espectadores por sala, por jurisdicción

Período	Cantidad de salas cinematográficas	Cantidad de espectadores	Cantidad promedio de espectadores por sala
<b>Total del Gran Buenos Aires</b>		número	
2005 Mayo	147	802.784	5.461
2006 Abril	148	1.312.496	8.868
Mayo	148	1.031.687	5.158
<b>Ciudad de Buenos Aires</b>			
2005 Mayo	34	258.938	7.616
2006 Abril	35	430.145	12.290
Mayo	35	318.742	3.664
<b>24 partidos de la provincia de Buenos Aires</b>			
2005 Mayo	113	543.846	4.813
2006 Abril	113	882.351	7.808
Mayo	113	712.945	6.309

La concurrencia a las 148 salas cinematográficas en el mes de mayo de 2006 fue de 1.031.687 espectadores, en tanto que el promedio por sala fue de 5.158 espectadores.

En la Ciudad de Buenos Aires la cantidad de salas asciende a 35 y los espectadores alcanzaron a 318.742 con una cantidad promedio de 3.664 espectadores por sala.

En los 24 partidos de la provincia de Buenos Aires la cantidad de salas asciende a 113, los espectadores fueron 712.945 y el promedio de espectadores por sala fue de 6.309.

**Cuadro 15.** Cantidad de personal ocupado de las administraciones de los Centros de Compras<sup>1</sup>.

Período	Total del Gran Buenos Aires	Ciudad de Buenos Aires	24 partidos de la provincia de Buenos Aires
<b>Total del Gran Buenos Aires</b>		número	
2005 Mayo	1.206	685	521
2006 Abril	1.275	739	536
Mayo	1.261	723	538

El personal ocupado total en el mes de mayo de 2006 alcanzó a 1.261 personas. Si se compara con mayo de 2005 la ocupación se incrementó en un 4,6%, en tanto que respecto a abril de 2006 bajó de 1,1%.

<sup>1</sup>El personal ocupado que se presenta en este cuadro, se refiere exclusivamente al personal de las administraciones de los Centros de Compras.

**Cuadro 16.** Ingresos de las administraciones de los Centros de Compras, por jurisdicción

Período	Total del Gran Buenos Aires	Ciudad de Buenos Aires	24 partidos de la provincia de Buenos Aires
		en miles de \$	
<b>Total del Gran Buenos Aires</b>			
2005 Mayo	29.964	18.192	11.772
2006Abril	32.484	20.111	12.373
Mayo	35.538	21.529	14.009

Los ingresos de las administraciones de los Centros de compras alcanzaron a \$35,5 millones, correspondiendo \$21,5 millones de pesos a la Ciudad de Buenos Aires y \$14,0 millones a los 24 partidos de la provincia de Buenos Aires.

Si se los compara con mayo de 2005, se incrementaron a nivel total un 18,6% y respecto a abril de 2006 aumento un 9,4% .

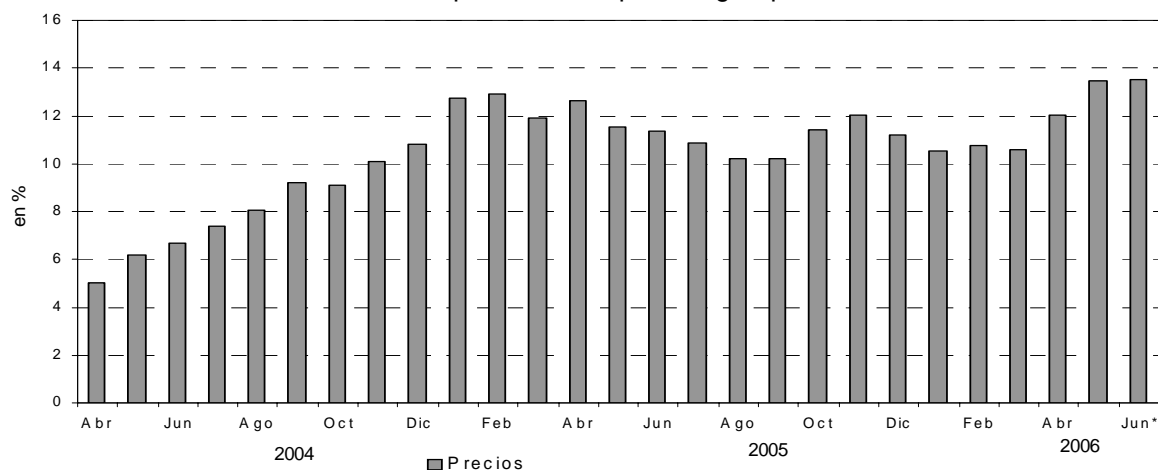
**Cuadro 17.** Evolución de los índices de precios implícitos de la Encuesta de Centros de compras  
Indice base 1997=100

	1997	1998	1999	2000	2001	2002	2003	2004	2005	2006
	<b>100,0</b>	<b>97,6</b>	<b>93,8</b>	<b>90,2</b>	<b>86,5</b>	<b>116,1</b>	<b>135,8</b>	<b>146,4</b>	<b>185,2</b>	
Enero	100,9	98,5	95,3	91,9	86,8	87,1	127,4	135,6	152,9	169,0
Febrero	100,3	98,0	94,4	91,4	85,1	88,9	127,3	134,2	151,5	167,8
Marzo	100,7	98,7	94,8	91,5	86,3	94,1	132,8	141,5	158,4	175,2
Abril	101,1	98,8	95,1	91,4	88,3	109,7	137,2	144,1	162,3	181,8
Mayo	101,0	98,7	94,9	91,1	88,6	114,9	137,8	146,3	163,2	185,2
Junio	100,8	98,4	94,7	90,7	88,1	119,1	137,6	146,8	163,5	185,6*
Julio	100,1	97,7	93,9	90,2	87,3	119,8	134,3	144,2	159,9	
Agosto	99,1	96,6	92,8	89,5	86,0	122,1	134,5	145,3	160,1	
Septiembre	99,5	96,8	92,7	89,5	85,9	126,3	137,0	149,6	164,9	
Octubre	99,4	96,4	92,6	89,0	85,4	129,7	139,1	151,8	169,1	
Noviembre	99,3	96,2	92,5	88,6	85,3	130,1	138,8	152,8	171,2	
Diciembre	99,0	95,8	92,2	87,6	84,7	130,7	139,4	154,5	171,8	

**Cuadro 18.** Variaciones interanuales de los índices de precios implícitos de la Encuesta de Centros de compras

	1998	1999	2000	2001	2002	2003	2004	2005	2006
				en %					
	<b>-2,4</b>	<b>-3,9</b>	<b>-3,8</b>	<b>-4,1</b>	<b>34,2</b>	<b>17,0</b>	<b>7,8</b>	<b>26,5</b>	
Enero	-2,4	-3,2	-3,6	-5,5	0,3	46,3	6,4	12,8	10,5
Febrero	-2,3	-3,7	-3,2	-6,9	4,5	43,2	5,4	12,9	10,8
Marzo	-2,0	-4,0	-3,5	-5,7	9,0	41,1	6,6	11,9	10,6
Abril	-2,3	-3,7	-3,9	-3,4	24,2	25,1	5,0	12,6	12,0
Mayo	-2,3	-3,9	-4,0	-2,7	29,7	19,9	6,2	11,6	13,5*
Junio	-2,4	-3,8	-4,2	-2,9	35,2	15,5	6,7	11,4	13,5*
Julio	-2,4	-3,9	-3,9	-3,2	37,2	12,1	7,4	10,9	
Agosto	-2,5	-3,9	-3,6	-3,9	42,0	10,2	8,0	10,2	
Septiembre	-2,7	-4,2	-3,5	-4,0	47,0	8,5	9,2	10,2	
Octubre	-3,0	-3,9	-3,9	-4,0	51,9	7,2	9,1	11,4	
Noviembre	-3,1	-3,8	-4,2	-3,7	52,5	6,7	10,1	12,1	
Diciembre	-3,2	-3,8	-5,0	-3,3	54,3	6,7	10,8	11,2	

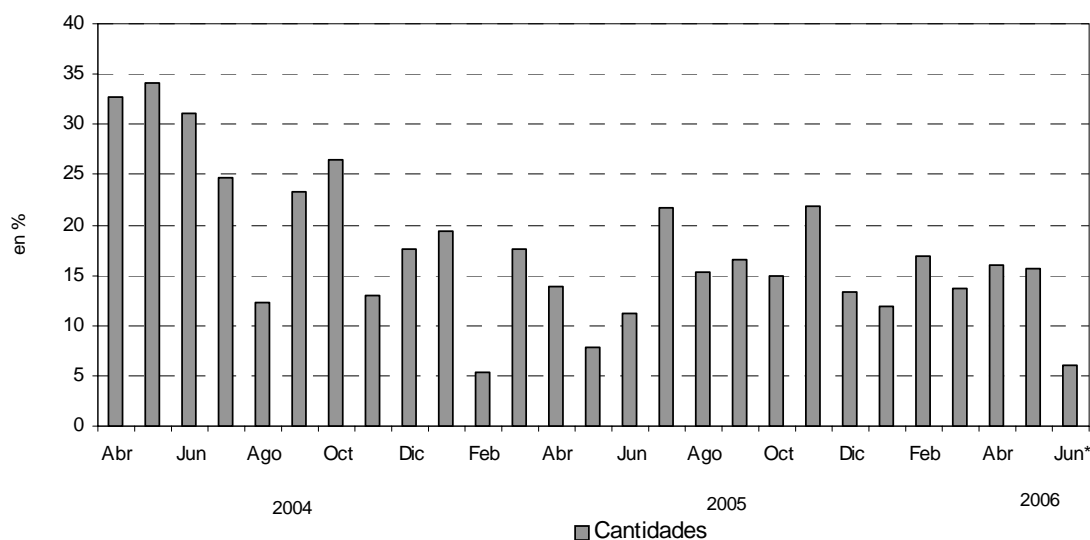
**Gráfico 4.** Precios, variación porcentual respecto a igual período del año anterior



**Cuadro 19.** Ventas de Centros de Compras. Series a precios corrientes, a precios constantes, desestacionalizada a precios constantes y tendencia y sus variaciones. Índices base 1997=100

Período	Precios Corrientes			Precios Constantes			Desestacionalizada a Precios Constantes			Tendencia Ciclo	
	Serie	Variaciones porcentuales		Serie	Variaciones porcentuales		Serie	Variaciones porcentuales		Serie	Variaciones porcentuales mensual
		mensual	interanual		mensual	interanual		mensual	interanual		
2003	Ene	94,5	-43,8	72,6	-42,3	18,2	91,2	-0,4	16,6	93,2	1,4
	Feb	92,3	-2,3	60,6	-2,3	12,2	94,0	3,1	12,3	94,2	1,1
	Mar	124,4	34,9	44,5	29,2	2,3	97,7	3,9	8,6	95,3	1,2
	Abr	124,2	-0,2	55,2	-3,4	24,1	94,0	-3,8	16,6	96,3	1,0
	May	128,5	3,5	46,4	3,1	22,1	94,8	0,9	17,5	97,7	1,5
	Jun	136,1	5,9	27,5	6,0	10,3	95,5	0,7	14,5	99,5	1,8
	Jul	151,6	11,4	35,4	14,2	20,9	103,8	8,7	23,1	101,5	2,0
	Ago	147,7	-2,5	40,1	-2,7	27,2	106,7	2,8	22,5	103,9	2,4
	Sep	124,8	-15,5	29,1	-17,0	18,9	108,2	1,4	24,1	106,4	2,4
	Oct	152,4	22,0	31,2	20,2	22,3	109,5	1,2	19,9	108,9	2,3
	Nov	150,6	-1,1	35,0	-0,8	26,6	111,7	2,0	21,9	111,6	2,5
	Dic	225,8	49,9	34,4	49,1	26,0	115,2	3,1	25,8	114,2	2,3
2004	Ene	135,3	-40,1	43,3	-38,4	34,5	116,5	1,1	27,7	117,0	2,5
	Feb	131,1	-3,1	42,1	-2,0	34,9	117,2	0,6	24,7	119,6	2,2
	Mar	153,2	16,8	23,1	10,6	15,5	119,7	2,1	22,5	122,1	2,1
	Abr	173,0	13,0	39,3	11,0	32,7	125,1	4,5	33,1	124,3	1,8
	May	183,1	5,9	42,5	4,2	34,2	127,5	1,9	34,5	126,0	1,4
	Jun	190,3	3,9	39,8	3,5	31,0	130,1	2,0	36,2	127,4	1,1
	Jul	202,9	6,6	33,8	8,6	24,6	126,1	-3,1	21,5	128,4	0,8
	Ago	179,2	-11,7	21,3	-12,4	12,3	126,7	0,5	18,7	129,3	0,7
	Sep	168,0	-6,3	34,6	-8,9	23,3	131,3	3,6	21,3	130,3	0,8
	Oct	210,3	25,2	38,0	23,3	26,5	131,1	-0,2	19,7	131,5	0,9
	Nov	187,5	-10,8	24,5	-11,4	13,0	133,9	2,1	19,9	132,9	1,1
	Dic	294,2	56,9	30,3	55,2	17,6	138,3	3,3	20,1	134,3	1,1
2005	Ene	182,4	-38,0	34,7	-37,4	19,4	138,4	0,1	18,8	135,8	1,1
	Feb	156,0	-14,4	19,0	-13,6	5,3	135,4	-2,2	15,5	137,4	1,2
	Mar	201,5	29,1	31,6	23,5	17,6	135,5	0,1	13,2	139,2	1,3
	Abr	221,8	10,1	28,2	7,5	13,8	144,2	6,4	15,3	141,1	1,4
	May	220,3	-0,7	20,3	-1,2	7,8	142,4	-1,2	11,7	143,1	1,4
	Jun	235,5	6,9	23,7	6,7	11,1	145,7	2,3	12,0	145,3	1,5
	Jul	273,7	16,2	34,9	18,8	21,6	147,9	1,5	17,3	147,6	1,6
	Ago	227,5	-16,9	26,9	-16,9	15,2	150,2	1,6	18,5	149,8	1,5
	Sep	215,9	-5,1	28,5	-7,9	16,6	152,7	0,5	16,3	151,9	1,4
	Oct	269,0	24,6	27,9	21,5	14,9	153,4	1,7	17,0	153,9	1,3
	Nov	256,0	-4,8	36,5	-6,0	21,8	159,1	3,7	18,8	155,7	1,2
	Dic	370,5	44,7	25,9	44,3	13,3	154,8	-2,7	11,9	157,1	0,9
2006	Ene	225,5	-39,1	23,6	-38,2	11,9	160,1	3,4	15,7	158,2	0,7
	Feb	202,0	-10,4	29,5	-9,7	16,9	159,1	-0,6	17,5	158,7	0,3
	Mar	253,4	25,5	25,8	20,2	13,8	159,0	-0,1	17,3	158,7	0,0
	Abr	288,3	13,7	30,0	9,5	15,9	155,7	-2,1	8,0	158,3	-0,3
	May	289,1	0,3	31,2	-1,5	15,6	161,2	3,5	13,2	157,5	-0,5
	Jun*	283,3	-2,0	20,3	-2,2	6,0	155,4	-3,6	6,7	156,7	-0,5

**Gráfico 4.** Cantidades, variación porcentual respecto a igual período del año anterior



## SINTESIS METODOLOGICA

### Características del ajuste estacional:

Como es habitual anualmente, se revisaron las opciones para la modelización. Una nueva política de tratamiento de series, prevé en adelante, una posible revisión de características del ajuste cada 6 meses.

- Modelo ajustado: ARIMA log (0 1 1)(0 1 1)<sub>12</sub>
- Ajuste de efecto por días de actividad (efecto trading days que considera el día de la semana en que cae el 1 de mayo (a partir de 1999) , el 25 de diciembre y el 1 de enero)
- Ajuste de efecto pascuas con 1 día de impacto gradual
- Ajuste de variación por outliers

### Estimación de la Tendencia – Ciclo:

La tendencia ciclo se estima utilizando la metodología recomendada por la Dra. Estela Dagum. Esta consiste esencialmente en un suavizado especial de la serie desestacionalizada obtenida mediante un post procesamiento utilizando opciones específicas. Dichas opciones son:

- v Extensión de la serie desestacionalizada modificada por valores extremos con el modelo Arima log (011) (001)<sub>12</sub>.
- v Henderson de 13 términos para estimar la tendencia usando límites más estrictos para la identificación y reemplazo de los valores extremos.