



Encuesta de CENTROS DE COMPRAS (Shopping Centers)

JUNIO 2007

En el mes de junio de 2007, la Encuesta de Centros de Compras (Shopping Centers) relevó 31 centros de compras. De ellos, 16 se encuentran ubicados en la Ciudad de Buenos Aires y los 15 restantes en el conurbano bonaerense.

- Ventas a precios constantes desestacionalizadas:

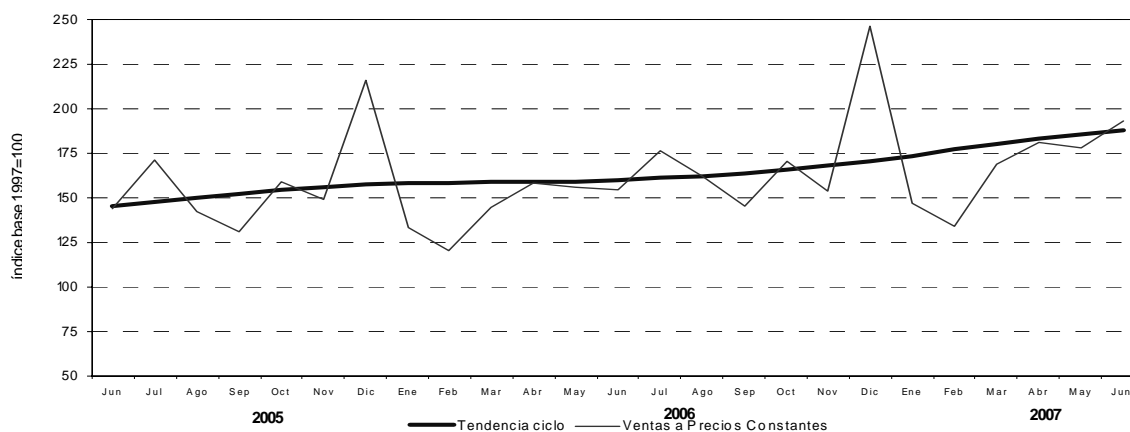
Las ventas desestacionalizadas a precios constantes aumentaron 2,9% con respecto a mayo de 2007. La evolución interanual registró una variación positiva de 21,1%.

La tendencia ciclo registró una suba de 1,0% con relación al mes anterior.

Cuadro 1. Ventas a precios constantes. Series desestacionalizada y tendencia ciclo. Variaciones porcentuales

Período	Variación porcentual		
	respecto al período anterior	Tendencia Ciclo	respecto a igual período del año anterior
	Desestacionalizada		Desestacionalizada
2006 Jun	-3,3	0,4	8,9
2007 May	-0,4	1,4	13,8
Jun*	2,9	1,0	21,1

Gráfico 1. Evolución mensual de las series de ventas a precios constantes y tendencia ciclo



- Ventas a precios corrientes con estacionalidad:

En junio de 2007, las ventas a precios corrientes alcanzaron a 522,7 millones de pesos, lo cual representa un aumento de 8,8% con respecto al mes anterior y un incremento de 35,6% con relación a junio de 2006. La variación interanual de las ventas de los primeros seis meses del año 2007 fue de 27,3%.

Cuadro 2. Evolución de las ventas a precios corrientes. Variaciones porcentuales

Período	Ventas a precios corrientes en millones de pesos	Variación porcentual		
		respecto al período anterior	respecto a igual período del año anterior	del acumulado desde enero hasta cada mes del año respecto a igual período del año anterior
2005	3.814,0	28,2	///	///
2006	4.752,2	24,6	///	///
2006 Jun	385,6	12,0	21,5	26,8
2007 May	480,5	-1,1	23,3	25,5
Jun*	522,7	8,8	35,6	27,3

SERIE DE VENTAS A PRECIOS CORRIENTES SIN DESESTACIONALIZAR

Análisis de los resultados de Mayo de 2007

En el mes de mayo de 2007, las ventas totales de los 31 centros de compras ubicados en la Ciudad de Buenos Aires y en los 24 partidos de la provincia de Buenos Aires alcanzaron a \$ 480,5 millones. Esto representa una disminución de 1,1% respecto a abril y un incremento de 23,3% respecto a mayo de 2006. La variación interanual de las ventas de los primeros cinco meses del año 2007 fue de 25,5%.

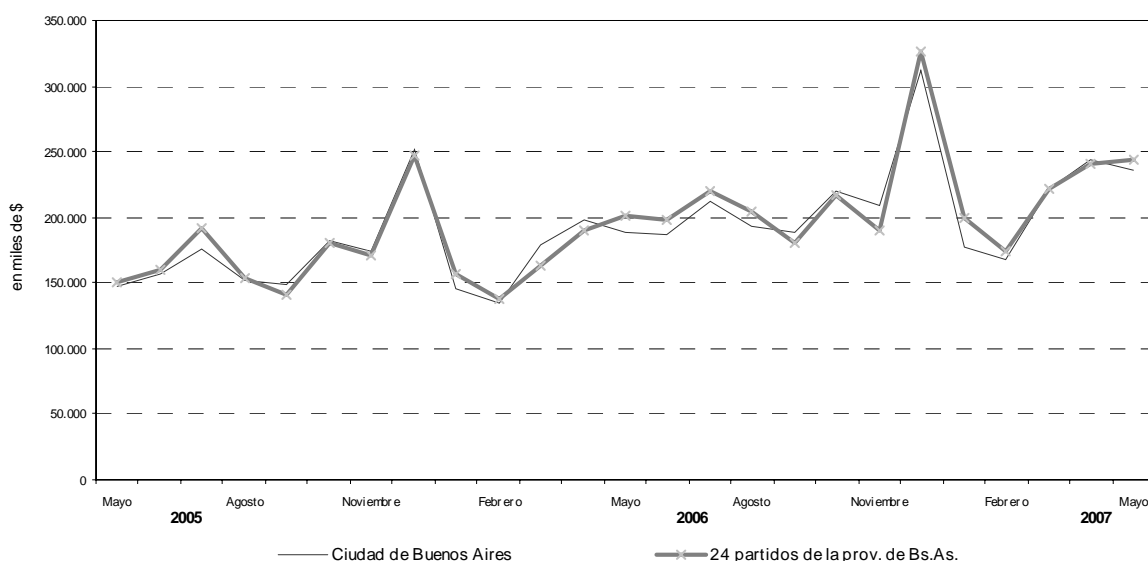
En la Ciudad de Buenos Aires, las ventas de mayo de 2007 respecto al mes anterior bajaron 3,3%, en tanto que para el mismo mes del año 2006 la variación fue de 25,3%.

En los 24 partidos de la provincia de Buenos Aires, las ventas de mayo de 2007 aumentaron 1,1% respecto a abril y para igual mes del año anterior se observa una variación de 21,4%.

Cuadro 3. Evolución de las ventas a precios corrientes, por jurisdicción. Variaciones porcentuales.

Jurisdicción	Ventas a precios corrientes en miles de pesos			Variación porcentual		
	2006	2007		respecto al período anterior	respecto a igual período del año anterior	del acumulado desde enero hasta cada mes del año respecto a igual período del año anterior
	Mayo	Abril	Mayo			
Total del Gran Bs.As.	389.577	485.882	480.464	-1,1	23,3	25,5
Ciudad de Buenos Aires	188.695	244.533	236.517	-3,3	25,3	23,8
24 partidos de la prov. de Bs.As.	200.882	241.349	243.947	1,1	21,4	27,2

Gráfico 2. Evolución mensual de las ventas totales a precios corrientes por jurisdicción



Signos convencionales

- * Dato provisorio
- Dato igual a cero
- Dato infimo, menos de la mitad del último dígito mostrado
- . Dato no registrado
- ... Dato no disponible a la fecha de presentación de los resultados
- /// Dato que no corresponde presentar debido a la naturaleza de las cosas o del cálculo
- s Dato confidencial por aplicación de las reglas del secreto estadístico
- e Dato estimado por extrapolación, proyección o imputación

Nota: por razones operativas no se incluye la actividad de los "stands" y góndolas. No se consideran las ventas de los supermercados ubicados en los Centros de Compras por cuanto su actividad se releva en la Encuesta de Supermercados del INDEC. Los totales por suma pueden no coincidir por los redondeos en las cifras parciales.

Los locales activos con volumen de ventas disponible son aquellos que proporcionan a la administración central del Centro de Compras, o en su defecto al INDEC directamente, la información referida al monto total de las ventas correspondientes al mes de referencia. El área bruta locativa comprende el total del área diseñada para ocupación del locatario.

Si se comparan las ventas totales a precios corrientes de mayo de 2007 con las de abril de 2007, se observan aumentos sólo en los siguientes rubros Electrónicos (8,3%), Diversión (7,7%) y Perfumería (0,2%), los restantes rubros presentaron disminuciones: Indumentaria (1,6%), Juguetería (3,6%), Patio de comidas (5,6%), Otros (6,0%), Amoblamientos (7,4%), Ropa de-

portiva(8.8%) y Librería (9,7%).

Si se tiene en cuenta la variación interanual de mayo de 2007, se observan variaciones positivas en todos los rubros; habiéndose registrado las mayores subas en Otros (49,2%) y en Perfumería (36,0%).

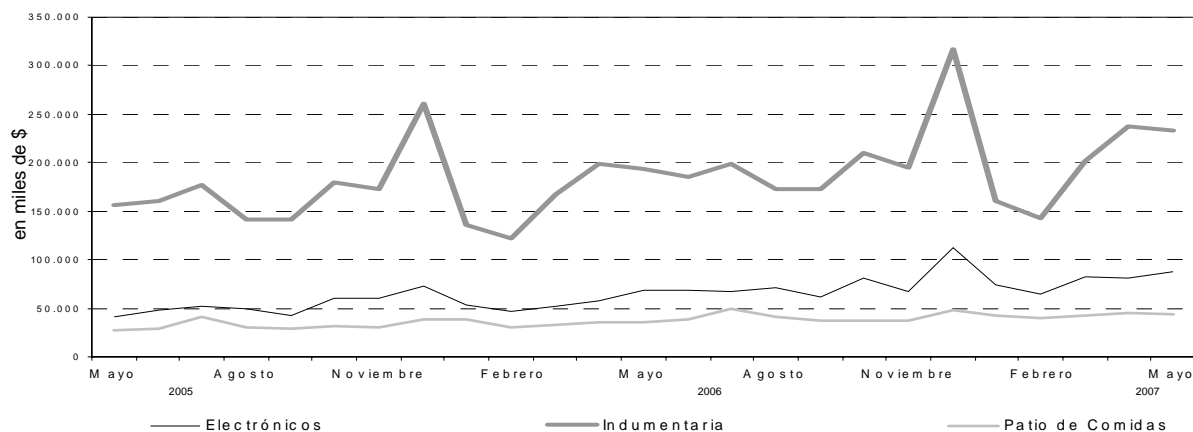
Cuadro 4. Evolución de las ventas a precios corrientes, por rubros, según jurisdicción. Variaciones porcentuales.

Grupos de artículos	Ventas a precios corrientes en miles de pesos			Variación porcentual		
	2006	2007		respecto al período anterior	respecto a igual período del año anterior	del acumulado desde enero hasta cada mes del año respecto a igual período del año anterior
	Mayo	Abril	Mayo			
Total del Gran Bs.As.	389.577	485.882	480.464	-1,1	23,3	25,5
Indumentaria calzado y marroquinería	193.303	237.578	233.828	-1,6	21,0	19,2
Ropa y accesorios deportivos	25.527	35.002	31.936	-8,8	25,1	30,6
Amoblamientos, decoración y textiles para el hogar	20.435	25.008	23.149	-7,4	13,3	29,4
Patio de comidas, alimentos y kioscos	35.805	45.898	43.334	-5,6	21,0	22,2
Electrónicos, CD, electrodomésticos y computación	69.050	81.009	87.767	8,3	27,1	39,6
Juguetería	4.224	5.036	4.855	-3,6	14,9	22,6
Librería y Papelería	5.018	7.155	6.463	-9,7	28,8	20,3
Diversión y esparcimiento	13.416	15.206	16.375	7,7	22,1	12,6
Perfumería y Farmacia	9.566	12.988	13.009	0,2	36,0	35,7
Otros	13.233	21.002	19.748	-6,0	49,2	46,1
Ciudad de Buenos Aires	188.695	244.533	236.517	-3,3	25,3	23,8
Indumentaria calzado y marroquinería	110.384	139.815	135.804	-2,9	23,0	19,4
Ropa y accesorios deportivos	10.270	13.964	12.147	-13,0	18,3	21,1
Amoblamientos, decoración y textiles para el hogar	10.335	13.155	12.240	-7,0	18,4	36,9
Patio de comidas, alimentos y kioscos	16.797	22.712	21.359	-6,0	27,2	20,7
Electrónicos, CD, electrodomésticos y computación	19.633	26.481	28.050	5,9	42,9	45,1
Juguetería	1.887	2.300	2.258	-1,8	19,7	17,6
Librería y Papelería	2.804	4.305	3.842	-10,8	37,0	23,1
Diversión y esparcimiento	3.688	4.844	4.725	-2,5	28,1	29,4
Perfumería y Farmacia	6.203	8.934	8.850	-0,9	42,7	38,2
Otros	6.694	8.023	7.242	-9,7	8,2	14,5
24 partidos de la prov. de Bs.As.	200.882	241.349	243.947	1,1	21,4	27,2
Indumentaria calzado y marroquinería	82.919	97.763	98.024	0,3	18,2	19,0
Ropa y accesorios deportivos	15.257	21.038	19.789	-5,9	29,7	37,3
Amoblamientos, decoración y textiles para el hogar	10.100	11.853	10.909	-8,0	8,0	22,0
Patio de comidas, alimentos y kioscos	19.008	23.186	21.975	-5,2	15,6	23,7
Electrónicos, CD, electrodomésticos y computación	49.417	54.528	59.717	9,5	20,8	37,2
Juguetería	2.337	2.736	2.597	-5,1	11,1	26,7
Librería y Papelería	2.214	2.850	2.621	-8,0	18,4	16,5
Diversión y esparcimiento	9.728	10.362	11.650	12,4	19,8	5,9
Perfumería y Farmacia	3.363	4.054	4.159	2,6	23,7	31,1
Otros	6.539	12.979	12.506	-3,6	91,3	79,2

Cuadro 5. Composición porcentual de las ventas a precios corrientes por rubro, según jurisdicción

Grupos de artículos	Composición porcentual de las ventas		
	2006	2007	
	Mayo	Abril	Mayo
Total del Gran Bs.As.	100,0	100,0	100,0
Indumentaria calzado y marroquinería	49,6	48,9	48,7
Ropa y accesorios deportivos	6,6	7,2	6,6
Amoblamientos, decoración y textiles para el hogar	5,2	5,1	4,8
Patio de comidas, alimentos y kioscos	9,2	9,4	9,0
Electrónicos, CD, electrodomésticos y computación	17,7	16,7	18,3
Juguetería	1,1	1,0	1,0
Librería y Papelería	1,3	1,5	1,3
Diversión y esparcimiento	3,4	3,1	3,4
Perfumería y Farmacia	2,5	2,7	2,7
Otros	3,4	4,3	4,1
Ciudad de Buenos Aires	100,0	100,0	100,0
Indumentaria calzado y marroquinería	58,5	57,2	57,4
Ropa y accesorios deportivos	5,4	5,7	5,1
Amoblamientos, decoración y textiles para el hogar	5,5	5,4	5,2
Patio de comidas, alimentos y kioscos	8,9	9,3	9,0
Electrónicos, CD, electrodomésticos y computación	10,4	10,8	11,9
Juguetería	1,0	0,9	1,0
Librería y Papelería	1,5	1,8	1,6
Diversión y esparcimiento	2,0	2,0	2,0
Perfumería y Farmacia	3,3	3,7	3,7
Otros	3,5	3,3	3,1
24 partidos de la prov. de Bs.As.	100,0	100,0	100,0
Indumentaria calzado y marroquinería	41,3	40,5	40,2
Ropa y accesorios deportivos	7,6	8,7	8,1
Amoblamientos, decoración y textiles para el hogar	5,0	4,9	4,5
Patio de comidas, alimentos y kioscos	9,5	9,6	9,0
Electrónicos, CD, electrodomésticos y computación	24,6	22,6	24,5
Juguetería	1,2	1,1	1,1
Librería y Papelería	1,1	1,2	1,1
Diversión y esparcimiento	4,8	4,3	4,8
Perfumería y Farmacia	1,7	1,7	1,7
Otros	3,3	5,4	5,1

Gráfico 3. Evolución de las ventas a precios corrientes de los principales rubros



En el mes de mayo de 2007, la Encuesta de Centros de Compras (Shopping Centers) relevó 31 centros de compras. De ellos, 16 se encuentran ubicados en la Ciudad de Buenos Aires y los 15 restantes en los 24 partidos de la provincia de Buenos Aires.

En la Ciudad de Buenos Aires, 11 de los 16 Centros de

compras tienen menos de 100 locales y los 5 restantes más de 100 locales.

En los 24 partidos de la provincia de Buenos Aires, 10 de los 15 Centros de compras tienen menos de 100 locales y los 5 restantes más de 100 locales.

Cuadro 7. Cantidad de Centros de Compras por jurisdicción y tamaño

Período	Total	Cantidad de locales		Ciudad de Buenos Aires			24 partidos de la provincia de Buenos Aires		
		Más de 100	Hasta 100	Total	Más de 100 locales	Hasta 100 locales	Total	Más de 100 locales	Hasta 100 locales
número									
2006									
Mayo	29	10	19	14	5	9	15	5	10
2007									
Abril	31	10	21	16	5	11	15	5	10
Mayo	31	10	21	16	5	11	15	5	10

En estos Centros de compras, en el mes de mayo de 2007 se encuentran ubicados 2.477 locales, de los cuales el 91,4% están en actividad e informan ventas, mientras que el 2,1% corresponde al rubro Otros (estudios jurídicos, consultorios médicos, etc.) y el 7,5% permanece inactivo.

Una situación similar se observa al analizar el área bruta locativa. En efecto, de un total de 452,5 miles de m², están en condición de activos con volumen de ventas disponibles el 92,3%, el 3,0% restante corresponde al rubro Otros, en tanto que el 4,7% está inactivo.

Cuadro 8. Condición de actividad de los locales y de su correspondiente área bruta locativa

Período	Todos los locales	Locales activos			Locales inactivos				
		Total	Con volumen de ventas disponibles	Otros	Total	Disponible para alquilar	En reforma	Otros motivos	
número									
Locales									
2006 Mayo	2.439	2.254	2.201	53	185	141	12	32	
2007 Abril	2.477	2.319	2.267	52	158	147	8	3	
Mayo	2.477	2.317	2.265	52	160	141	16	3	
Area Bruta Locativa									
2006 Mayo	441.568	416.139	404.898	12.459	25.429	18.537	1.333	5.559	
2007 Abril	452.501	431.531	417.959	13.572	20.970	20.335	493	142	
Mayo	452.468	431.158	417.586	13.572	21.310	19.768	1.400	142	

Teniendo en cuenta que el grueso de la ocupación que generan los Centros de Compras corresponde a los locales comerciales y actividades tercerizadas, se realizó en julio de 2006 un relevamiento de la cantidad de personas ocupadas. Los resultados obtenidos pueden observarse en el cua-

dro que se presenta a continuación.

La ocupación global de los centros de compras se distribuye en locales comerciales (86,8%), administrativos (3,5%), tareas de vigilancia (4,4%), tareas de limpieza (4,5%) y otras tareas (0,9%).

Cuadro 9. Cantidad de ocupados en los Centros de Compras -Julio de 2006

Jurisdicción	Total	Administrativos	Locales Comerciales	Vigilancia	Limpieza	Otros
número de personas						
Total	20.626	713	17.894	912	929	178
Ciudad de Buenos Aires	9.941	420	8.429	502	501	89
24 partidos de la prov. de Buenos Aires	10.685	293	9.465	410	428	89

En términos de cantidad de locales, el rubro que tiene la mayor participación corresponde a Indumentaria (48,7%), Patio de comidas (16,0%), Otros (10,3%) y Amoblamientos (7,6%), mientras que el resto no supera el 5%.

En la Ciudad de Buenos Aires, los rubros que tienen mayor participación son Indumentaria, (51,7%), Patio de comidas (15,2%), Otros (8,7%) y Amoblamientos (8,2%), el resto no supera el 5%.

En los 24 partidos de la provincia de Buenos Aires, los rubros que tienen mayor participación son Indumentaria (45,6%), Patio de comidas (16,9%), Otros (12,1%), Amoblamientos (7,1%) y Ropa deportiva (5,7%), el resto no supera el 5%.

La cantidad de locales activos en mayo de 2007 se incrementó con respecto a mayo de 2006 en un 2,9%.

Cuadro 10. Cantidad de locales activos por rubro según jurisdicción

Grupos de artículos	Cantidad de locales activos		
	2006	2007	
	Mayo	Abril	Mayo
Total del Gran Bs.As	2.201	2.267	2.265
Indumentaria calzado y marroquinería	1.091	1.107	1.103
Ropa y accesorios deportivos	92	104	103
Amoblamientos, decoración y textiles para el hogar	157	170	173
Patio de comidas, alimentos y kioscos	353	360	363
Electrónicos, CD, electrodomésticos y computación	69	70	69
Juguetería	38	34	33
Librería y Papelería	41	42	42
Diversión y esparcimiento	62	67	67
Perfumería y Farmacia	75	76	78
Otros	223	237	234
Ciudad de Buenos Aires	1.130	1.162	1.163
Indumentaria calzado y marroquinería	608	604	601
Ropa y accesorios deportivos	37	41	40
Amoblamientos, decoración y textiles para el hogar	78	91	95
Patio de comidas, alimentos y kioscos	168	175	177
Electrónicos, CD, electrodomésticos y computación	30	30	30
Juguetería	20	17	17
Librería y Papelería	21	22	22
Diversión y esparcimiento	26	28	28
Perfumería y Farmacia	48	51	52
Otros	94	103	101
24 partidos de la prov. de Bs.As.	1.071	1.105	1.102
Indumentaria calzado y marroquinería	483	503	502
Ropa y accesorios deportivos	55	63	63
Amoblamientos, decoración y textiles para el hogar	79	79	78
Patio de comidas, alimentos y kioscos	185	185	186
Electrónicos, CD, electrodomésticos y computación	39	40	39
Juguetería	18	17	16
Librería y Papelería	20	20	20
Diversión y esparcimiento	36	39	39
Perfumería y Farmacia	27	25	26
Otros	129	134	133

Teniendo en cuenta la composición por rubro del área bruta locativa total, se observa que la mayor participación corresponde al rubro Diversión (29,7%); seguido por Indumentaria (26,9%); Patio de comidas (11,8%); Amoblamientos (9,7%); Electrónicos (5,9%); Otros (5,5%) y Ropa deportiva (5,4%), mientras que el resto no supera el 5%.

En la Ciudad de Buenos Aires, los rubros que tienen mayor participación son Indumentaria (33,3%); Diversión (22,1%); Patio de comidas (13,0%);

Amoblamientos (7,5%); Otros (6,6%) y Electrónicos (5,6%), mientras que el resto no supera el 5%.

En los 24 partidos de la provincia de Buenos Aires, los rubros que tienen mayor participación son Diversión (34,7%); Indumentaria (22,8%); Amoblamientos (10,9%); Patio de comidas (10,8%); Electrónicos (6,1%) y Ropa deportiva (5,7%), en tanto que el resto no supera el 5%.

El área bruta locativa de mayo de 2007 con respecto a abril 2006 se incrementó en un 3,3%.

Cuadro 11. Area bruta locativa de los locales activos, por rubro, según jurisdicción

Grupos de artículos	Metros cuadrados		
	2006	2007	
	Mayo	Abril	Mayo
Total del Gran Bs.As.	404.346	417.959	417.586
Indumentaria calzado y marroquinería	110.483	112.792	112.446
Ropa y accesorios deportivos	20.235	22.687	22.567
Amoblamientos, decoración y textiles para el hogar	39.262	40.103	40.401
Patio de comidas, alimentos y kioscos	47.882	48.740	49.392
Electrónicos, CD, electrodomésticos y computación	24.520	25.047	24.530
Juguetería	7.046	6.437	6.036
Librería y Papelería	7.076	7.414	7.414
Diversión y esparcimiento	117.618	123.983	123.983
Perfumería y Farmacia	7.721	7.874	7.966
Otros	22.503	22.882	22.851
Ciudad de Buenos Aires	157.388	164.649	165.025
Indumentaria calzado y marroquinería	54.350	54.829	54.910
Ropa y accesorios deportivos	7.301	8.182	8.062
Amoblamientos, decoración y textiles para el hogar	12.033	12.423	12.798
Patio de comidas, alimentos y kioscos	20.393	21.356	21.604
Electrónicos, CD, electrodomésticos y computación	8.793	9.284	9.125
Juguetería	2.340	1.833	1.833
Librería y Papelería	4.282	4.515	4.515
Diversión y esparcimiento	33.106	36.453	36.453
Perfumería y Farmacia	4.400	4.831	4.772
Otros	10.390	10.943	10.953
24 partidos de la prov. de Bs.As.	246.958	253.154	252.561
Indumentaria calzado y marroquinería	56.133	57.764	57.536
Ropa y accesorios deportivos	12.934	14.505	14.505
Amoblamientos, decoración y textiles para el hogar	27.229	27.680	27.603
Patio de comidas, alimentos y kioscos	27.489	27.353	27.788
Electrónicos, CD, electrodomésticos y computación	15.727	15.763	15.405
Juguetería	4.706	4.604	4.203
Librería y Papelería	2.794	2.899	2.899
Diversión y esparcimiento	84.512	87.530	87.530
Perfumería y Farmacia	3.321	3.117	3.194
Otros	12.113	11.939	11.898

Cuadro 12. Ventas promedio por local activo¹ a precios corrientes, por rubro, según jurisdicción

Período	Total	Indumentaria calzado y marroquinería	Ropa y accesorios deportivos	Amoblamiento, decoración y textiles para el hogar	Patio de comidas, alimentos y kioscos	Electrónicos, CD, electrodomésticos y computación	Juguetería	Librería y papelería	Diversión y esparcimiento	Perfumería y farmacia	Otros
en miles de \$											
Total del Gran Buenos Aires											
2006 Mayo	177,0	171,2	277,5	130,2	101,4	1000,7	111,2	122,4	216,4	127,5	59,3
2007 Abril	214,3	214,6	336,6	147,1	127,5	1157,3	148,1	170,4	227,0	170,9	88,6
Mayo	212,1	212,0	310,1	133,8	119,4	1272,0	147,1	153,9	244,4	166,8	84,4
Ciudad de Buenos Aires											
2006 Mayo	167,0	181,6	277,6	132,5	100,0	654,4	94,4	133,5	141,8	129,2	71,2
2007 Abril	210,4	231,5	340,6	144,6	128,8	882,7	135,3	195,7	173,0	175,2	77,9
Mayo	203,4	226,0	303,7	128,8	120,7	935,0	132,8	174,6	168,8	170,2	71,7
24 partidos de la provincia de Buenos Aires											
2006 Mayo	187,6	171,7	277,4	127,8	102,7	1267,1	129,8	110,7	270,2	124,6	50,7
2007 Abril	218,4	194,4	333,9	150,0	125,3	1363,2	160,9	142,5	265,7	162,2	96,9
Mayo	221,4	195,3	314,1	139,9	118,1	1531,2	162,3	131,1	295,7	160,0	94,0

¹Comprende los locales activos con volumen de ventas disponible.

Cuadro 13. Ventas promedio por m² a precios corrientes, por rubro, según jurisdicción

Período	Total	Indumentaria calzado y marroquinería	Ropa y accesorios deportivos	Amoblamiento, decoración y textiles para el hogar	Patio de comidas, alimentos y kioscos	Electrónicos, CD, electrodomésticos y computación	Juguetería	Librería y papelería	Diversión y esparcimiento	Perfumería y farmacia	Otros
en \$											
Total del Gran Buenos Aires											
2006 Mayo	963	1.750	1.262	520	748	2.816	599	709	114	1.239	588
2007 Abril	1.163	2.106	1.543	624	942	3.234	782	965	123	1.649	918
Mayo	1.151	2.079	1.415	573	877	3.578	804	872	132	1.633	864
Ciudad de Buenos Aires											
2006 Mayo	1.199	2.031	1.407	859	824	2.233	806	655	111	1.410	644
2007 Abril	1.484	2.541	1.707	1.059	1.062	2.852	1.255	953	133	1.878	733
Mayo	1.433	2.473	1.507	956	989	3.074	1.222	851	130	1.855	661
24 partidos de la provincia de Buenos Aires											
2006 Mayo	813	1.477	1.180	371	691	3.142	497	792	115	1.013	540
2007 Abril	953	1.692	1.450	428	848	3.459	594	983	118	1.301	1.087
Mayo	966	1.704	1.364	395	791	3.876	618	904	133	1.302	1.051

¹Comprende el área bruta locativa correspondiente a los locales con volumen de ventas disponible.

Cuadro 14. Cantidad de salas cinematográficas, cantidad de espectadores y cantidad de espectadores por sala, por jurisdicción

Período	Cantidad de salas cinematográficas	Cantidad de espectadores	Cantidad promedio de espectadores por sala
Total del Gran Buenos Aires		número	
2006 Mayo	148	1.031.687	6.971
2007 Abril	152	958.076	6.303
Mayo	152	920.259	6.054
Ciudad de Buenos Aires			
2006 Mayo	35	318.742	9.107
2007 Abril	39	394.861	10.125
Mayo	39	318.994	8.179
24 partidos de la provincia de Buenos Aires			
2006 Mayo	113	712.945	6.309
2007 Abril	113	563.215	4.984
Mayo	113	601.265	5.321

La concurrencia a las 152 salas cinematográficas en el mes de mayo de 2007 fue de 920.259 espectadores, en tanto que el promedio por sala fue de 6.054 personas. En la Ciudad de Buenos Aires, la cantidad de salas asciende a 39 y los espectadores alcanzaron a 318.994 con una cantidad promedio de 8.179 personas por sala. En los 24 partidos de la provincia de Buenos Aires, la cantidad de salas asciende a 113, los espectadores fueron 601.265 y el promedio de personas por sala fue de 5.321.

Cuadro 15. Cantidad de personal ocupado de las administraciones de los Centros de Compras¹.

Período	Total del Gran Buenos Aires	Ciudad de Buenos Aires	24 partidos de la provincia de Buenos Aires
Total del Gran Buenos Aires		número	
2006 Mayo	1.261	723	538
2007 Abril	1.218	751	467
Mayo	1.213	749	464

El personal ocupado total en el mes de mayo de 2007 alcanzó a 1.213 personas. Si se compara con mayo de 2006, la ocupación disminuyó un 3,8%.

¹El personal ocupado que se presenta en este cuadro, se refiere exclusivamente al personal de las administraciones de los Centros de Compras.

Cuadro 16. Ingresos de las administraciones de los Centros de Compras, por jurisdicción

Período	Total del Gran Buenos Aires	Ciudad de Buenos Aires	24 partidos de la provincia de Buenos Aires
		en miles de \$	
Total del Gran Buenos Aires			
2006 Mayo	35.538	21.529	14.009
2007 Abril	36.851	21.626	15.225
Mayo	43.323	26.510	16.813

Los ingresos de las administraciones de los Centros de Compras alcanzaron a \$43,3 millones, correspondiendo \$26,5 millones de pesos a la Ciudad de Buenos Aires y \$16,8 millones a los 24 partidos de la provincia de Buenos Aires. Si se los compara con mayo de 2006, se observa una variación positiva de un 21,9%.

Cuadro 17. Evolución de los índices de precios implícitos de la Encuesta de Centros de compras
Indice base 1997=100

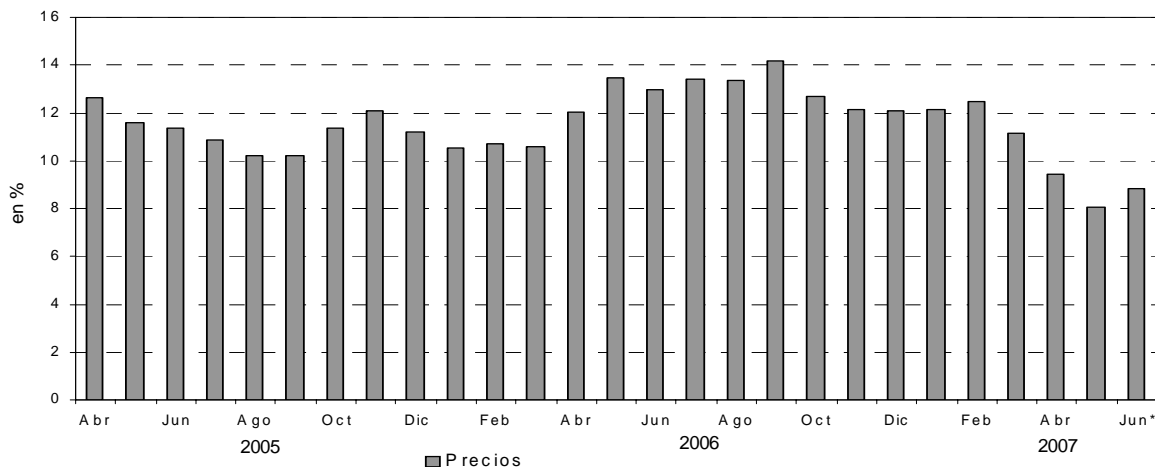
	1997	1998	1999	2000	2001	2002	2003	2004	2005	2006	2007
	100,0	97,6	93,8	90,2	86,5	116,1	135,8	146,4	185,2	183,4	
Enero	100,9	98,5	95,3	91,9	86,8	87,1	127,4	135,6	152,9	169,0	189,5
Febrero	100,3	98,0	94,4	91,4	85,1	88,9	127,3	134,2	151,5	167,8	188,8
Marzo	100,7	98,7	94,8	91,5	86,3	94,1	132,8	141,5	158,4	175,2	194,8
Abril	101,1	98,8	95,1	91,4	88,3	109,7	137,2	144,1	162,3	181,8	198,9
Mayo	101,0	98,7	94,9	91,1	88,6	114,9	137,8	146,3	163,2	185,2	200,2
Junio	100,8	98,4	94,7	90,7	88,1	119,1	137,6	146,8	163,5	184,7	201,0*
Julio	100,1	97,7	93,9	90,2	87,3	119,8	134,3	144,2	159,9	181,3	
Agosto	99,1	96,6	92,8	89,5	86,0	122,1	134,5	145,3	160,1	181,4	
Septiembre	99,5	96,8	92,7	89,5	85,9	126,3	137,0	149,6	164,9	188,3	
Octubre	99,4	96,4	92,6	89,0	85,4	129,7	139,1	151,8	169,1	190,6	
Noviembre	99,3	96,2	92,5	88,6	85,3	130,1	138,8	152,8	171,2	192,0	
Diciembre	99,0	95,8	92,2	87,6	84,7	130,7	139,4	154,5	171,8	192,5	

Cuadro 18. Variaciones interanuales de los índices de precios implícitos de la Encuesta de Centros de compras

	1998	1999	2000	2001	2002	2003	2004	2005	2006	2007
	-2,4	-3,9	-3,8	-4,1	34,2	17,0	7,8	11,5	12,4	
	en %									
Enero	-2,4	-3,2	-3,6	-5,5	0,3	46,3	6,4	12,8	10,5	12,1
Febrero	-2,3	-3,7	-3,2	-6,9	4,5	43,2	5,4	13,0	10,7	12,5
Marzo	-2,0	-4,0	-3,5	-5,7	9,0	41,1	6,6	11,9	10,6	11,2
Abril	-2,3	-3,7	-3,9	-3,4	24,2	25,1	5,0	12,7	12,0	9,4
Mayo	-2,3	-3,9	-4,0	-2,7	29,7	19,9	6,2	11,6	13,5	8,1
Junio	-2,4	-3,8	-4,2	-2,9	35,2	15,5	6,7	11,4	13,0	8,8*
Julio	-2,4	-3,9	-3,9	-3,2	37,2	12,1	7,4	10,9	13,4	
Agosto	-2,5	-3,9	-3,6	-3,9	42,0	10,2	8,0	10,2	13,3	
Septiembre	-2,7	-4,2	-3,5	-4,0	47,0	8,5	9,2	10,2	14,2	
Octubre	-3,0	-3,9	-3,9	-4,0	51,9	7,2	9,1	11,4	12,7	
Noviembre	-3,1	-3,8	-4,2	-3,7	52,5	6,7	10,1	12,1	12,1	
Diciembre	-3,2	-3,8	-5,0	-3,3	54,3	6,7	10,8	11,2	12,0	

La variación del Índice de Precios Implícitos de la Encuesta de Centros de Compras surge de ponderar la variación de los precios relevados en el Índice de Precios al Consumidor, por el peso de los diferentes productos que integran los distintos rubros, relevados en el período base

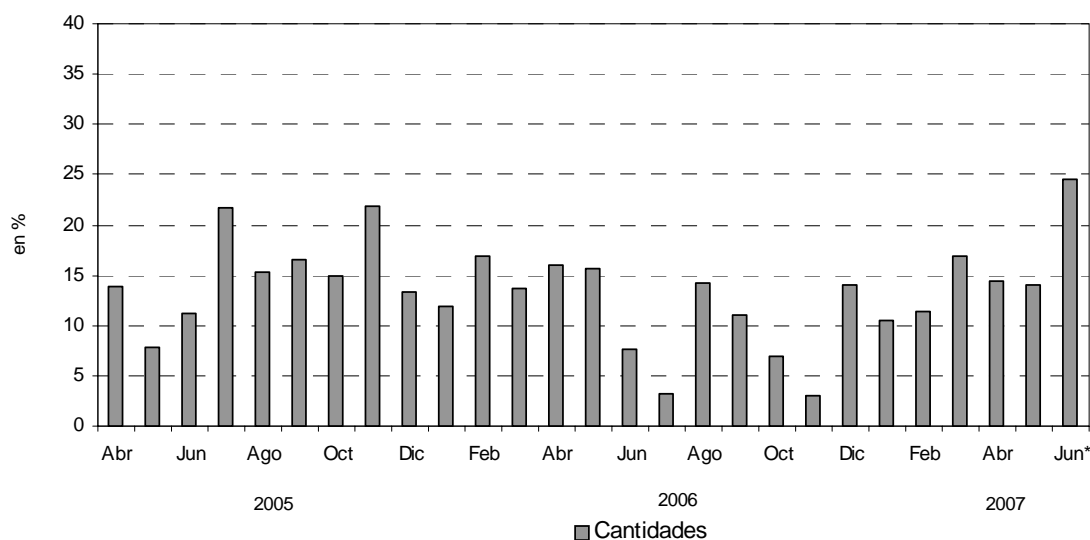
Gráfico 4. Precios, variación porcentual respecto a igual período del año anterior



Cuadro 19. Ventas de Centros de Compras. Series a precios corrientes, a precios constantes, desestacionalizada a precios constantes y tendencia y sus variaciones. Índices base 1997=100

Período	Precios Corrientes			Precios Constantes			Desestacionalizada a Precios Constantes			Tendencia Ciclo		
	Serie	Variaciones porcentuales		Serie	Variaciones porcentuales		Serie	Variaciones porcentuales		Serie	Variaciones porcentuales mensual	
		mensual	interanual		mensual	interanual		mensual	interanual			
2003	Jun	136,1	27,5	98,9	6,0	10,3	95,1	-0,5	14,5	100,4	1,7	
	Jul	151,6	35,4	112,9	14,2	20,9	102,8	8,1	22,3	102,3	1,8	
	Ago	147,7	40,1	109,8	-2,7	27,2	107,5	4,6	23,2	104,4	2,1	
	Sep	124,8	29,1	91,1	-17,0	18,9	107,8	0,2	23,0	106,7	2,2	
	Oct	152,4	31,2	109,5	20,2	22,3	109,6	1,7	20,6	109,2	2,3	
	Nov	150,6	35,0	108,6	-0,8	26,6	113,3	3,3	22,1	111,8	2,4	
	Dic	225,8	49,9	161,9	49,1	26,0	114,6	1,2	26,6	114,5	2,4	
	2004	Ene	135,3	43,3	99,8	-38,4	34,5	117,5	2,5	28,8	117,2	2,4
		Feb	131,1	42,1	97,8	-2,0	34,9	118,4	0,8	24,1	119,8	2,2
		Mar	153,2	23,1	108,2	10,6	15,5	117,9	-0,4	21,1	122,2	2,0
		Abr	173,0	39,3	120,1	11,0	32,7	126,9	7,6	33,8	124,2	1,6
		May	183,1	42,5	125,2	4,2	34,2	128,3	1,1	34,2	125,8	1,3
Jun		190,3	39,8	129,6	3,5	31,0	128,6	0,3	35,2	127,1	1,0	
Jul		202,9	33,8	140,7	8,6	24,6	126,0	-2,0	22,5	128,2	0,9	
Ago		179,2	21,3	123,3	-12,4	12,3	125,6	-0,3	16,8	129,3	0,9	
Sep		168,0	34,6	112,3	-8,9	23,3	130,7	4,0	21,3	130,5	0,9	
Oct		210,3	38,0	138,5	23,3	26,5	131,8	0,9	20,3	131,9	1,1	
Nov		187,5	24,5	122,7	-11,4	13,0	135,0	2,5	19,2	133,5	1,2	
Dic		294,2	30,3	190,4	55,2	17,6	138,7	2,7	21,0	135,1	1,2	
2005	Ene	182,4	34,7	119,2	-37,4	19,4	139,2	0,3	18,5	136,7	1,2	
	Feb	156,0	19,0	103,0	-13,6	5,3	135,9	-2,4	14,8	138,2	1,1	
	Mar	201,5	31,6	127,2	23,5	17,6	139,5	2,7	18,3	139,7	1,1	
	Abr	221,8	28,2	136,0	7,5	13,8	139,7	0,1	10,1	141,3	1,1	
	May	220,3	20,3	135,0	-1,2	7,8	142,5	2,0	11,1	143,1	1,3	
	Jun	235,5	23,7	144,0	6,7	11,1	143,9	1,0	11,9	145,2	1,5	
	Jul	273,7	34,9	171,1	18,8	21,6	148,8	3,4	18,1	147,5	1,6	
	Ago	227,5	26,9	142,1	-16,9	15,2	147,8	-0,6	17,7	149,9	1,6	
	Sep	215,9	28,5	130,9	-7,9	16,6	153,0	3,5	17,1	152,3	1,6	
	Oct	269,0	27,9	159,1	21,5	14,9	152,4	-0,4	15,6	154,4	1,4	
	Nov	256,0	36,5	149,5	-6,0	21,8	161,6	6,0	19,7	156,1	1,1	
	Dic	370,5	44,7	215,7	44,3	13,3	155,9	-3,6	12,3	157,3	0,8	
2006	Ene	225,5	23,6	133,4	-38,2	11,9	159,8	2,5	14,8	158,1	0,5	
	Feb	202,0	29,5	120,4	-9,7	16,9	159,0	-0,5	17,0	158,5	0,3	
	Mar	253,4	25,8	144,7	20,2	13,8	157,3	-1,0	12,8	158,8	0,2	
	Abr	288,3	30,0	158,5	9,5	15,9	157,7	0,2	12,9	159,0	0,2	
	May	289,1	31,2	156,1	-1,5	15,6	162,1	2,8	13,8	159,4	0,3	
	Jun	286,1	21,5	154,9	-0,8	7,6	156,7	-3,3	8,9	160,1	0,4	
	Jul	320,4	17,1	176,7	14,1	3,3	155,0	-1,1	4,2	161,1	0,6	
	Ago	294,4	29,4	162,3	-8,1	14,2	169,7	9,5	14,8	162,3	0,8	
	Sep	273,6	26,8	145,3	-10,5	11,0	164,4	-3,1	7,4	163,8	0,9	
	Oct	324,1	20,5	170,1	17,1	6,9	168,1	2,3	10,3	165,7	1,1	
	Nov	295,7	15,5	154,0	-9,5	3,0	166,3	-1,0	2,9	167,9	1,4	
	Dic	473,7	27,9	246,1	59,8	14,1	166,8	0,3	7,0	170,7	1,6	
2007	Ene	279,1	23,8	147,3	-40,1	10,4	173,2	3,8	8,4	173,7	1,8	
	Feb	253,2	25,4	134,2	-8,9	11,5	177,1	2,2	11,4	177,0	1,9	
	Mar	329,3	29,9	169,1	26,0	16,9	181,3	2,4	15,2	180,3	1,9	
	Abr	360,5	25,1	181,2	7,2	14,3	185,3	2,2	17,5	183,4	1,7	
	May	356,5	23,3	178,1	-1,7	14,1	184,5	-0,4	13,8	185,9	1,4	
	Jun*	387,9	35,6	193,0	8,4	24,6	189,8	2,9	21,1	187,8	1,0	

Gráfico 4. Cantidades, variación porcentual respecto a igual período del año anterior



SINTESIS METODOLOGICA

Características del ajuste estacional:

Como es habitual anualmente, se revisaron las opciones para la modelización. Una nueva política de tratamiento de series, prevé en adelante, una posible revisión de características del ajuste cada 6 meses.

- Modelo ajustado: $ARIMA \log (0 \ 1 \ 1)(0 \ 1 \ 1)_{12}$
- Ajuste de efecto por días de actividad (efecto trading days que considera el día de la semana en que cae el 1 de mayo (a partir de 1999) , el 25 de diciembre y el 1 de enero)
- Ajuste de efecto pascuas con 1 día de impacto gradual
- Ajuste de variación por outliers

Estimación de la Tendencia – Ciclo:

La tendencia ciclo se estima utilizando la metodología recomendada por la Dra. Estela Dagum. Esta consiste esencialmente en un suavizado especial de la serie desestacionalizada obtenida mediante un post procesamiento utilizando opciones específicas. Dichas opciones son:

- v Extensión de la serie desestacionalizada modificada por valores extremos con el modelo Arima $\log (011) (001)_{12}$.
- v Henderson de 13 términos para estimar la tendencia usando límites más estrictos para la identificación y reemplazo de los valores extremos.