



Buenos Aires, 28 de julio de 2008

## Encuesta de Centros de Compras

Junio 2008

En el mes de junio de 2008, la Encuesta de Centros de Compras (Shopping Centers) relevó 32 centros de compras. De ellos, 17 se encuentran ubicados en la Ciudad de Buenos Aires y los 15 restantes, en el conurbano bonaerense.

### Ventas a precios constantes desestacionalizadas:

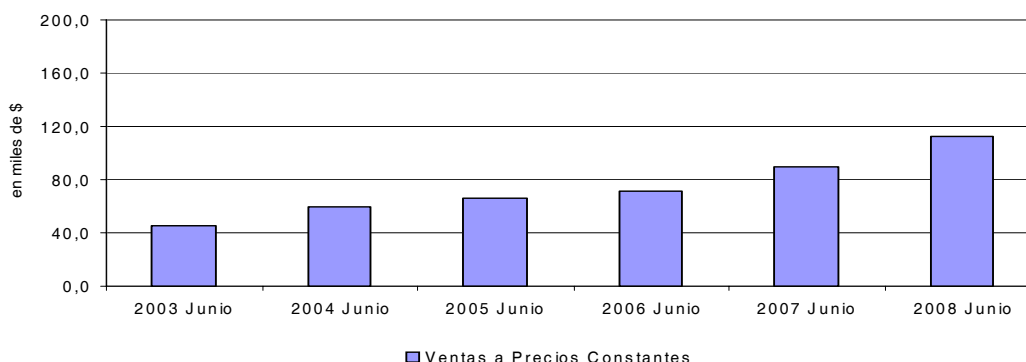
En el mes de junio de 2008, las ventas desestacionalizadas a precios constantes se incrementaron 2,4% respecto a mayo del mismo año y 26,2% en relación a igual mes del año 2007.

Por su parte, la tendencia ciclo de la serie presentó una variación positiva de 1,4% respecto al mes inmediatamente anterior.

**Cuadro 1.** Ventas a precios constantes

Período	Variación porcentual		
	Período anterior		Igual período año anterior
	Desestacionalizada	Tendencia ciclo	Desestacionalizada
2007 Junio	3,0	1,9	21,9
2008 Mayo	1,1	1,8	26,9
Junio*	2,4	1,4	26,2

**Gráfico 1.** Evolución mensual de las series de ventas a precios constantes



### Ventas a precios corrientes con estacionalidad:

Las ventas a precios corrientes en junio de 2008 alcanzaron 661,6 millones de pesos, lo que significa un aumento de 5,8% respecto a mayo del mismo año y 25% en relación a igual mes del año anterior.

La variación interanual de las ventas en los primeros seis meses de 2008, mostró un incremento de 27,4% respecto a igual período del año anterior.

**Cuadro 2.** Evolución de las ventas a precios corrientes, variaciones porcentuales

Período	Ventas a precios corrientes	Período anterior	Variación porcentual	
			Igual período año anterior	Del acumulado desde enero hasta cada mes del año respecto a igual período año anterior
2006	4.752,2	24,6	///	///
2007	6.089,5	28,1	///	///
2007 Jun	529,1	10,1	37,2	27,7
2008 May	625,6	7,9	30,2	27,9
Jun*	661,6	5,8	25,0	27,4

**Serie de ventas a precios corrientes sin desestacionalizar**  
**Análisis de los resultados de mayo de 2008**

En el mes de mayo de 2008, las ventas totales de los 32 centros de compras ubicados en Ciudad de Buenos Aires y en 24 partidos de la provincia de Buenos Aires sumaron \$ 625,6 millones. Esto representa un incremento de 30,2% respecto al mismo mes del año anterior. La variación interanual de las ventas de los primeros cinco meses de 2008 registró un aumento de 27,9% respecto a igual período del año anterior.

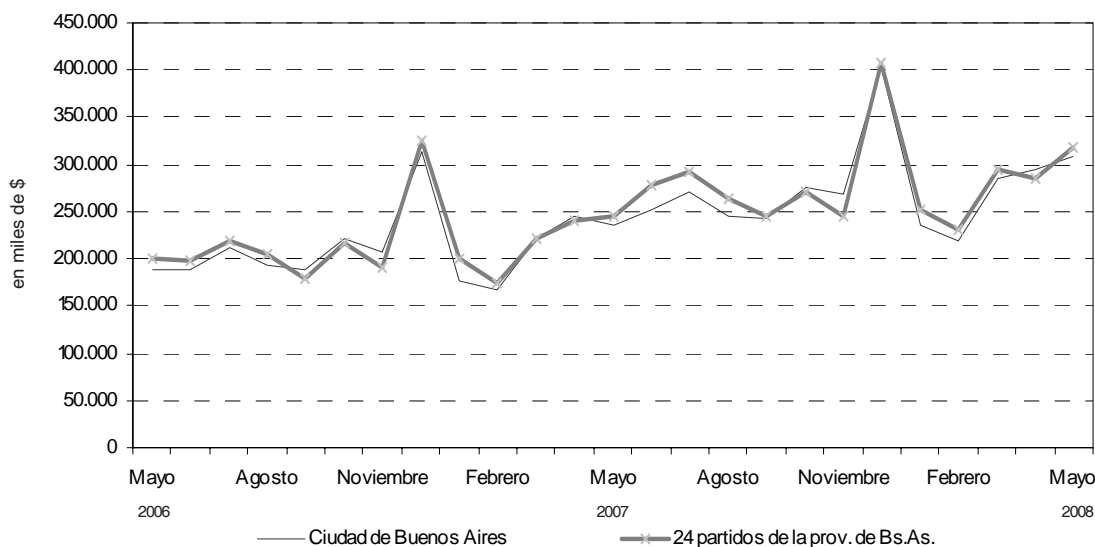
En Ciudad de Buenos Aires, las ventas de los primeros cinco meses de 2008 se incrementaron 28,2% respecto a igual período del año 2007.

En 24 partidos de la provincia de Buenos Aires, las ventas de los primeros cinco meses de 2008 aumentaron 27,7% respecto a igual período de 2007.

**Cuadro 3.** Evolución de las ventas a precios corrientes, por jurisdicción, variaciones porcentuales

Jurisdicción	Ventas a precios corrientes en miles de pesos			Variación porcentual		
	2007		2008	Período anterior	Igual período año anterior	Del acumulado desde enero hasta cada mes del año respecto a igual período año anterior
	Mayo	Abril	Mayo			
<b>Total del Gran Bs.As.</b>	<b>480.464</b>	<b>579.706</b>	<b>625.550</b>	<b>7,9</b>	<b>30,2</b>	<b>27,9</b>
Ciudad de Buenos Aires	236.517	293.503	308.546	5,1	30,5	28,2
24 partidos de la prov. de Bs.As.	243.947	286.203	317.004	10,8	29,9	27,7

**Gráfico 2.** Evolución mensual de las ventas totales a precios corrientes por jurisdicción



**Nota:** Por razones operativas no se incluye la actividad de los « stands » y góndolas.

No se consideran las ventas de los supermercados ubicados en los Centros de Compras por cuanto su actividad se releva en la Encuesta de Supermercados del INDEC.

Los totales por suma pueden no coincidir por los redondeos en las cifras parciales.

Los locales activos con volumen de ventas disponible son aquellos que proporcionan a la administración central del Centro de Compras, o en su defecto al INDEC directamente, la información referida al monto total de las ventas correspondientes al mes de referencia.

El área bruta locativa comprende el total del área diseñada para ocupación del locatario.

Si se comparan las ventas totales a precios corrientes de mayo de 2008 con las del mismo mes del año anterior, se observa que, a excepción de Amoblamientos (-7,1%) y Diversión (-6,7%), el resto de los rubros registran aumentos, siendo el más significativo Patio de comidas (55,8%) y, en segundo lugar, Juguetería (55%).

Considerando los cinco primeros meses de 2008 respecto a igual período de 2007, todos los rubros registran variaciones positivas.

En Ciudad de Buenos Aires, los rubros que registran las variaciones más altas respecto a igual período del año anterior son Patio de comidas (81,6%) y Juguetería (77,1%).

En 24 partidos de la provincia de Buenos Aires, la mayor variación respecto de mayo de 2007 corresponde a Otros (41,8%).

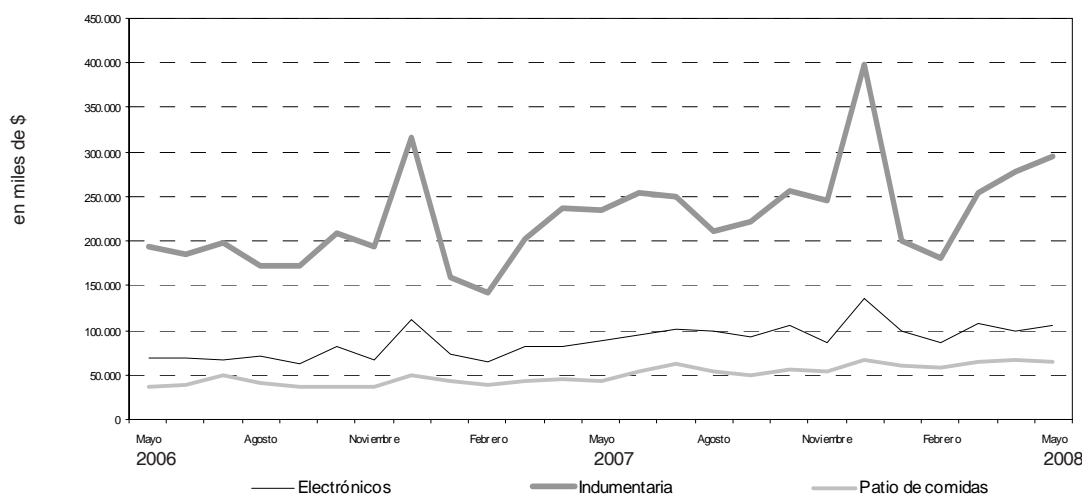
**Cuadro 4.** Evolución de las ventas a precios corrientes, por rubros, según jurisdicción. Variaciones porcentuales

Grupos de artículos	Ventas a precios corrientes en miles de pesos			Variación porcentual		
	2007	2008		Período anterior	Igual período año anterior	Del acumulado desde enero hasta cada mes del año respecto a igual período año anterior
	Mayo	Abril	Mayo			
<b>Total del Gran Bs.As.</b>	<b>480.464</b>	<b>579.706</b>	<b>625.550</b>	<b>7,9</b>	<b>20,7</b>	<b>27,9</b>
Indumentaria calzado y marroquinería	233.828	277.677	295.890	6,6	18,8	23,7
Ropa y accesorios deportivos	31.936	41.438	44.700	7,9	29,8	31,8
Amoblamientos, decoración y textiles para el hogar	23.149	21.498	30.409	41,5	-7,1	21,9
Patio de comidas, alimentos y kioscos	43.334	67.526	64.165	-5,0	55,8	48,1
Electrónicos, CD, electrodomésticos y computación	87.767	99.003	104.620	5,7	12,8	27,7
Juguetería	4.855	7.523	6.086	-19,1	55,0	27,4
Librería y papelería	6.463	7.810	7.905	1,2	20,8	17,2
Diversión y esparcimiento	16.375	15.271	19.382	26,9	-6,7	29,8
Perfumería y Farmacia	13.009	15.465	16.180	4,6	18,9	27,2
Otros	19.748	26.495	36.213	36,7	34,2	30,8
<b>Ciudad de Buenos Aires</b>	<b>236.517</b>	<b>293.503</b>	<b>308.546</b>	<b>5,1</b>	<b>24,1</b>	<b>28,2</b>
Indumentaria calzado y marroquinería	135.804	166.914	176.283	5,6	22,9	25,5
Ropa y accesorios deportivos	12.147	15.855	17.536	10,6	30,5	33,5
Amoblamientos, decoración y textiles para el hogar	12.240	6.087	14.794	143,0	-50,3	4,5
Patio de comidas, alimentos y kioscos	21.359	38.791	32.337	-16,6	81,6	57,6
Electrónicos, CD, electrodomésticos y computación	28.050	32.605	32.378	-0,7	16,2	24,8
Juguetería	2.258	3.998	2.720	-32,0	77,1	30,1
Librería y papelería	3.842	4.486	4.542	1,2	16,8	18,0
Diversión y esparcimiento	4.725	5.607	7.088	26,4	18,7	46,2
Perfumería y Farmacia	8.850	10.401	11.087	6,6	17,5	29,9
Otros	7.242	8.759	9.781	11,7	20,9	18,7
<b>24 partidos de la prov. de Bs.As.</b>	<b>243.947</b>	<b>286.203</b>	<b>317.004</b>	<b>10,8</b>	<b>17,3</b>	<b>27,7</b>
Indumentaria calzado y marroquinería	98.024	110.763	119.607	8,0	13,0	21,3
Ropa y accesorios deportivos	19.789	25.583	27.164	6,2	29,3	30,8
Amoblamientos, decoración y textiles para el hogar	10.909	15.411	15.615	1,3	41,3	41,3
Patio de comidas, alimentos y kioscos	21.975	28.735	31.828	10,8	30,8	38,9
Electrónicos, CD, electrodomésticos y computación	59.717	66.398	72.242	8,8	11,2	29,0
Juguetería	2.597	3.525	3.366	-4,5	35,7	25,3
Librería y papelería	2.621	3.324	3.363	1,2	26,8	16,1
Diversión y esparcimiento	11.650	9.664	12.294	27,2	-17,0	21,9
Perfumería y Farmacia	4.159	5.064	5.093	0,6	21,8	21,8
Otros	12.506	17.736	26.432	49,0	41,8	39,0

**Cuadro 5.** Composición porcentual de las ventas a precios corrientes por rubro, según jurisdicción

Grupos de artículos	Composición porcentual de las ventas		
	2007	2008	
	Mayo	Abril	Mayo
<b>Total del Gran Bs.As.</b>	<b>100,0</b>	<b>100,0</b>	<b>100,0</b>
Indumentaria calzado y marroquinería	48,7	47,9	47,3
Ropa y accesorios deportivos	6,6	7,1	7,1
Amoblamientos, decoración y textiles para el hogar	4,8	3,7	4,9
Patio de comidas, alimentos y kioscos	9,0	11,6	10,3
Electrónicos, CD, electrodomésticos y computación	18,3	17,1	16,7
Juguetería	1,0	1,3	1,0
Librería y papelería	1,3	1,3	1,3
Diversión y esparcimiento	3,4	2,6	3,1
Perfumería y farmacia	2,7	2,7	2,6
Otros	4,1	4,6	5,8
<b>Ciudad de Buenos Aires</b>	<b>100,0</b>	<b>100,0</b>	<b>100,0</b>
Indumentaria calzado y marroquinería	57,4	56,9	57,1
Ropa y accesorios deportivos	5,1	5,4	5,7
Amoblamientos, decoración y textiles para el hogar	5,2	2,1	4,8
Patio de comidas, alimentos y kioscos	9,0	13,2	10,5
Electrónicos, CD, electrodomésticos y computación	11,9	11,1	10,5
Juguetería	1,0	1,4	0,9
Librería y papelería	1,6	1,5	1,5
Diversión y esparcimiento	2,0	1,9	2,3
Perfumería y farmacia	3,7	3,5	3,6
Otros	3,1	3,0	3,2
<b>24 partidos de la prov. de Bs.As.</b>	<b>100,0</b>	<b>100,0</b>	<b>100,0</b>
Indumentaria calzado y marroquinería	40,2	38,7	37,7
Ropa y accesorios deportivos	8,1	8,9	8,6
Amoblamientos, decoración y textiles para el hogar	4,5	5,4	4,9
Patio de comidas, alimentos y kioscos	9,0	10,0	10,0
Electrónicos, CD, electrodomésticos y computación	24,5	23,2	22,8
Juguetería	1,1	1,2	1,1
Librería y papelería	1,1	1,2	1,1
Diversión y esparcimiento	4,8	3,4	3,9
Perfumería y farmacia	1,7	1,8	1,6
Otros	5,1	6,2	8,3

**Gráfico 3.** Evolución de las ventas a precios corrientes de los principales rubros



**Cuadro 6.** Evolución de los índices de precios implícitos de la Encuesta de Centros de compras, índice base abril 2008=100

	2005	2006	2007	2008
	<b>82,7</b>	<b>92,2</b>	<b>99,0</b>	
Enero	77,3	85,4	95,6	100,0
Febrero	76,4	84,7	95,1	99,2
Marzo	80,1	88,5	98,3	99,5
Abril	82,2	92,0	100,6	100,0
Mayo	82,7	93,8	101,3	100,4
Junio	88,8	93,4	101,5	101,6*
Julio	80,9	91,6	99,2	
Agosto	81,0	91,6	97,7	
Septiembre	83,3	95,0	98,6	
Octubre	85,5	96,3	98,8	
Noviembre	86,7	97,0	100,6	
Diciembre	87,0	97,4	101,1	

**Cuadro 7.** Variaciones interanuales de los índices de precios implícitos de la Encuesta de Centros de compras

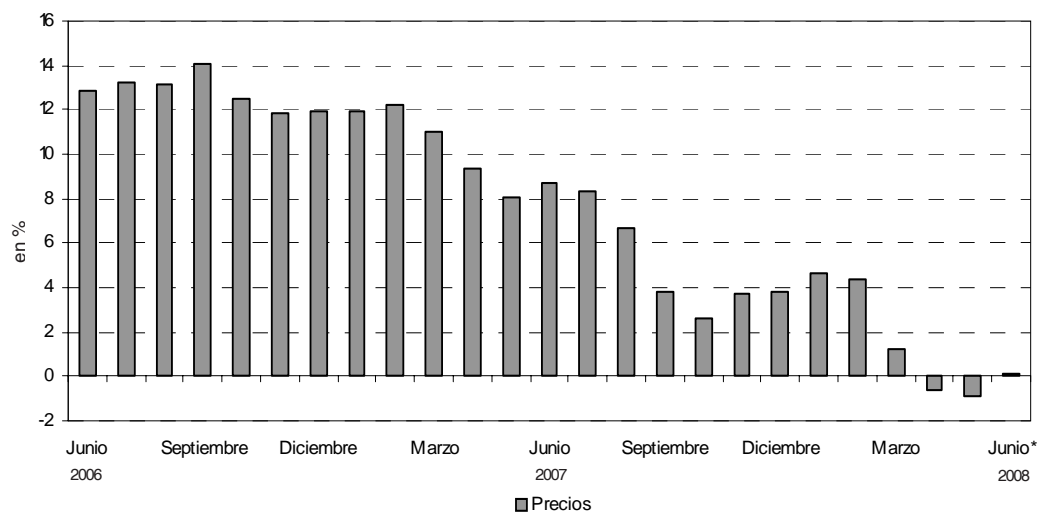
	2005	2006	2007	2008
		%		
	<b>12,3</b>	<b>11,6</b>	<b>7,4</b>	
Enero	13,0	10,5	11,9	4,6
Febrero	13,0	10,9	12,3	4,3
Marzo	12,1	10,5	11,1	1,2
Abril	12,8	11,9	9,3	-0,6
Mayo	11,6	13,4	8,0	-0,9
Junio	19,6	5,2	8,7	0,1*
Julio	11,0	13,2	8,3	
Agosto	10,2	13,1	6,7	
Septiembre	10,3	14,0	3,8	
Octubre	11,4	12,6	2,6	
Noviembre	12,1	11,9	3,7	
Diciembre	11,1	12,0	3,8	

La variación del Índice de Precios Implícitos de la Encuesta de Centros de Compras surge de ponderar la variación de los precios relevados en el Índice de Precios al Consumidor por el peso de los diferentes productos que integran los distintos rubros relevados en el período base.

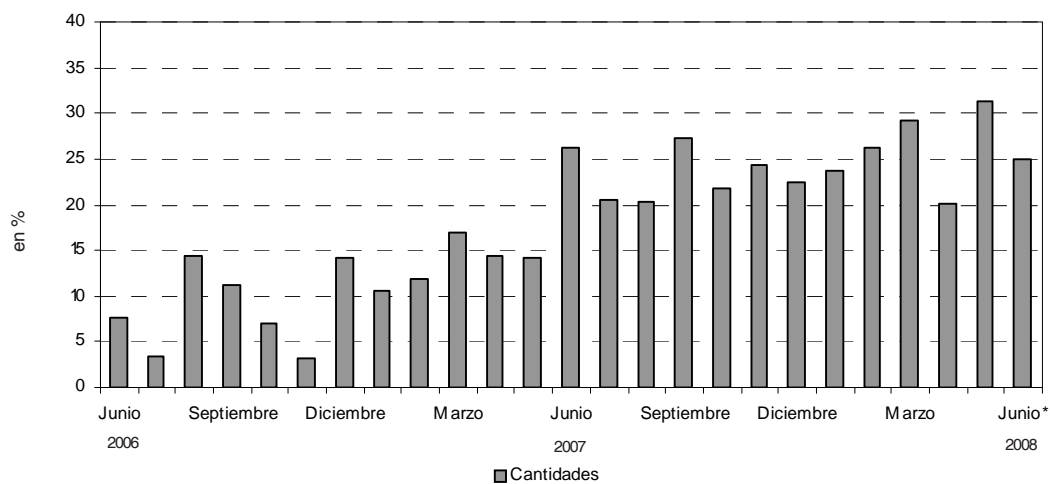
**Cuadro 8. Ventas de Centros de Compras. Series a precios corrientes, a precios constantes, desestacionalizada a precios constantes y tendencia y sus variaciones, índices base abril 2008=100**

Período	Precios Corrientes				Precios Constantes				Desestacionalizada Precios Constantes				Tendencia Ciclo	
	Serie	Variaciones porcentuales		Serie	Variaciones porcentuales		Serie	Variaciones porcentuales		Serie	Variaciones porcentuales		Serie	Variaciones porcentuales
		Mensual	Interanual		Mensual	Interanual		Mensual	Interanual		Mensual	Interanual		
2005	Jun	54,7	23,7	66,2	6,9	11,1	66,8	1,6	12,3	66,9	1,3	66,9	1,3	
	Jul	63,6	34,9	78,6	18,7	21,5	68,0	1,9	17,3	67,8	1,4	67,8	1,4	
	Ago	52,9	26,9	65,3	-16,9	15,2	67,9	-0,3	18,0	68,8	1,5	68,8	1,5	
	Sep	50,2	28,5	60,3	-7,7	16,6	69,8	2,8	16,1	69,8	1,5	69,8	1,5	
	Oct	62,5	27,9	73,1	24,6	14,8	69,7	0,0	16,7	70,7	1,4	70,7	1,4	
	Nov	59,5	36,5	68,6	-6,2	21,6	73,3	5,2	18,5	71,5	1,1	71,5	1,1	
	Dic	86,1	44,7	99,0	44,3	13,4	72,1	-1,7	13,4	72,1	0,8	72,1	0,8	
	2006	Ene	52,4	23,6	61,4	-39,2	11,8	73,5	1,9	15,0	72,4	0,5	72,4	0,5
		Feb	47,0	29,5	55,4	-10,4	16,6	73,3	-0,3	17,4	72,6	0,2	72,6	0,2
		Mar	58,9	25,5	66,5	25,5	13,7	72,2	-1,5	17,3	72,6	0,0	72,6	0,0
		Abr	67,0	30,0	72,8	13,7	16,1	71,4	-1,1	8,5	72,6	0,0	72,6	0,0
		May	67,2	31,2	71,7	13,7	15,8	74,3	4,2	13,1	72,6	0,1	72,6	0,1
Jun		66,5	21,5	71,2	0,3	7,6	71,9	-3,3	7,7	72,8	0,3	72,8	0,3	
Jul		74,5	17,1	81,3	-1,0	3,4	72,1	0,3	6,0	73,2	0,5	73,2	0,5	
Ago		68,4	29,4	74,7	12,0	14,2	77,5	0,3	6,0	73,2	0,5	73,2	0,5	
Sep		63,6	26,8	67,0	-8,1	14,4	77,5	7,5	14,3	73,7	0,8	73,7	0,8	
Oct		75,3	20,5	78,3	-7,1	11,1	74,7	-3,7	7,1	74,5	1,1	74,5	1,1	
Nov		68,7	18,4	70,9	18,4	7,1	76,5	2,4	9,7	75,5	1,3	75,5	1,3	
Dic		110,1	15,5	113,1	-8,8	3,4	76,2	0,4	3,9	76,7	1,6	76,7	1,6	
2007	Ene	60,2	27,8	113,1	60,2	14,2	76,0	-0,2	5,4	78,1	1,8	78,1	1,8	
	Feb	64,9	23,8	67,9	-41,1	10,6	79,2	4,2	7,8	79,5	1,9	79,5	1,9	
	Mar	58,9	25,5	62,0	-9,2	11,9	82,4	4,0	12,4	81,1	2,0	81,1	2,0	
	Abr	76,6	29,9	77,9	29,9	17,1	83,8	1,7	16,1	82,7	2,0	82,7	2,0	
	May	83,8	25,1	83,3	9,5	14,4	84,2	0,5	18,0	84,3	2,0	84,3	2,0	
	Jun	82,9	23,3	81,8	-1,1	14,1	85,1	1,1	14,5	85,9	1,9	85,9	1,9	
	Jul	91,3	37,2	89,9	10,1	26,3	87,6	3,0	21,9	87,6	1,9	87,6	1,9	
	Ago	97,3	30,7	98,1	6,6	20,7	89,7	2,4	24,4	89,2	1,9	89,2	1,9	
	Sep	87,9	28,4	89,9	-9,7	20,3	91,7	2,2	18,3	90,8	1,8	90,8	1,8	
	Oct	84,1	32,2	85,3	-4,3	27,3	92,8	1,2	24,3	92,4	1,7	92,4	1,7	
	Nov	94,2	25,1	95,4	12,1	21,8	94,9	2,3	24,1	93,9	1,7	93,9	1,7	
	Dic	88,6	28,9	88,1	-6,0	24,3	94,7	-0,3	24,3	95,5	1,7	95,5	1,7	
2008	Ene	140,0	27,1	138,5	58,0	22,5	96,2	1,6	26,5	97,2	1,8	97,2	1,8	
	Feb	84,0	29,4	84,0	-40,0	23,7	98,5	2,5	24,4	99,1	1,9	99,1	1,9	
	Mar	77,6	31,7	78,2	-7,6	26,1	98,4	-0,1	19,4	101,1	2,0	101,1	2,0	
	Abr	100,1	30,8	100,6	29,0	29,1	101,6	3,3	21,3	103,2	2,1	103,2	2,1	
	May	100,0	19,3	100,0	-0,1	20,0	106,9	5,2	26,9	105,2	2,0	105,2	2,0	
	Jun*	107,9	30,2	107,5	7,9	31,4	108,0	1,1	26,9	107,1	1,8	107,1	1,8	
		25,0	112,3	5,8	24,9	110,6	2,4	26,2	108,6	1,4	108,6	1,4		

**Gráfico 4. Precios, variación porcentual respecto a igual período del año anterior**



**Gráfico 5. Cantidades, variación porcentual respecto a igual período del año anterior**



En el mes de mayo de 2008, la Encuesta de Centros de Compras (Shopping Centers) relevó 32 centros de compras. De ellos, 17 se encuentran ubicados en Ciudad de Buenos Aires y los 15 restantes, en 24 partidos de la provincia de Buenos Aires.

En Ciudad de Buenos Aires, 12 de los 17 centros de compras tienen menos de 100 locales y los 5 restantes, más de 100 locales.

En 24 partidos de la provincia de Buenos Aires, 10 de los 15 centros de compras tienen menos de 100 locales y los 5 restantes, más de 100 locales.

**Cuadro 9.** Cantidad de Centros de Compras por jurisdicción y tamaño

Período	Total	Cantidad de locales		Total	Ciudad de Buenos Aires		Total	24 partidos de la provincia de Buenos Aires	
		Más de 100	Hasta 100		Más de 100	Hasta 100		Más de 100	Hasta 100
2007 Mayo	31	10	21	16	5	11	15	5	10
2008 Abril	32	10	22	17	5	12	15	5	10
Mayo	32	10	22	17	5	12	15	5	10

En estos centros de compras, en el mes de mayo de 2008 se encuentran ubicados 2.540 locales, de los cuales 90,7% está en actividad e informa ventas, mientras que 3% corresponde al rubro Otros (estudios jurídicos, consultorios médicos, etc.) y 6,2% permanece inactivo ya sea porque está disponible para alquilar o porque se está reformando.

Una situación similar se observa al analizar el área bruta locativa. En efecto, de un total de 450,9 miles de m<sup>2</sup>, está en condición de activo con volumen de ventas disponible el 91,5%, el 3% restante corresponde al rubro Otros, en tanto que el 5,5% está inactivo especialmente por reformas o por destinarse a alquilar.

**Cuadro 10.** Condición de actividad de los locales y de su correspondiente área bruta locativa

Período	Todos los locales	Locales activos			Locales inactivos			
		Total	Con volumen de ventas disponibles	Otros	Total	Disponibles para alquilar	En reforma	Otros motivos
<b>Locales</b>								
2007 Mayo	2.477	2.317	2.265	52	160	141	16	3
2008 Abril	2.569	2.401	2.333	68	168	138	21	9
Mayo	2.540	2.382	2.305	77	158	128	21	9
<b>Area Bruta Locativa</b>								
2007 Mayo	452.468	431.158	417.586	13.572	21.310	19.768	1.400	142
2008 Abril	471.825	444.714	431.990	12.724	27.111	23.868	1.997	1.246
Mayo	450.877	426.057	412.448	13.609	24.820	21.684	1.890	1.246

Teniendo en cuenta que el grueso de la ocupación que generan los Centros de Compras corresponde a locales comerciales y actividades tercerizadas, se realizó en julio de 2007 un relevamiento de la cantidad de personas ocupadas.

Los resultados obtenidos pueden observarse en el cuadro que se presenta a continuación.

La ocupación global de los centros de compras se distribuye en locales comerciales (85,9%), administrativos (3,4%), tareas de vigilancia (4,6%), tareas de limpieza (5,2%) y otras tareas (0,9%).

**Cuadro 11.** Cantidad de ocupados en los Centros de Compras. Julio 2007.

Locales activos	Total	Administrativos	Locales comerciales	Vigilancia	Limpieza	Otros
<b>Total</b>	<b>20.436</b>	<b>700</b>	<b>17.556</b>	<b>939</b>	<b>1.054</b>	<b>187</b>
Ciudad de Buenos Aires	9.437	433	7.776	454	630	144
24 partidos de la prov. de Buenos Aires	10.999	267	9.780	485	424	43



En términos de cantidad total de locales, los rubros que tienen la mayor participación son Indumentaria (50,2%), Patio de comidas (16,2%), Otros (9,9%) y Amoblamientos (7,2%); mientras que el resto no supera el 5%.

En la Ciudad de Buenos Aires, los rubros que tienen mayor participación son Indumentaria (52,6%), Patio de comidas (16%), Otros (8,2%) y Amoblamientos (7,5%); el resto no supera 5%.

En 24 partidos de la provincia de Buenos Aires, los rubros que tienen mayor participación son Indumentaria (47,7%), Patio de comidas (16,4%), Otros (11,6%), Amoblamientos (6,8%) y Ropa deportiva (5,2%); el resto no supera 5%.

La cantidad de locales activos en mayo de 2008 se incrementó con respecto a mayo de 2007 un 1,8%.

**Cuadro 12.** Cantidad de locales activos por rubro según jurisdicción

Grupos de artículos	Cantidad de locales activos		
	2007	2008	
	Mayo	Abril	Mayo
<b>Total del Gran Bs.As.</b>	<b>2.265</b>	<b>2.333</b>	<b>2.305</b>
Indumentaria calzado y marroquinería	1.103	1.141	1.158
Ropa y accesorios deportivos	103	100	99
Amoblamientos, decoración y textiles para el hogar	173	216	165
Patio de comidas, alimentos y kioscos	363	376	373
Electrónicos, CD, electrodomésticos y computación	69	79	78
Juguetería	33	37	40
Librería y papelería	42	40	41
Diversión y esparcimiento	67	49	47
Perfumería y farmacia	78	72	76
Otros	234	223	228
<b>Ciudad de Buenos Aires</b>	<b>1.163</b>	<b>1.175</b>	<b>1.180</b>
Indumentaria calzado y marroquinería	601	620	621
Ropa y accesorios deportivos	40	40	40
Amoblamientos, decoración y textiles para el hogar	95	88	89
Patio de comidas, alimentos y kioscos	177	188	189
Electrónicos, CD, electrodomésticos y computación	30	33	33
Juguetería	17	17	18
Librería y Papelería	22	23	23
Diversión y esparcimiento	28	22	23
Perfumería y Farmacia	52	46	47
Otros	101	98	97
<b>24 partidos de la prov. de Bs.As.</b>	<b>1.102</b>	<b>1.158</b>	<b>1.125</b>
Indumentaria calzado y marroquinería	502	521	537
Ropa y accesorios deportivos	63	60	59
Amoblamientos, decoración y textiles para el hogar	78	128	76
Patio de comidas, alimentos y kioscos	186	188	184
Electrónicos, CD, electrodomésticos y computación	39	46	45
Juguetería	16	20	22
Librería y papelería	20	17	18
Diversión y esparcimiento	39	27	24
Perfumería y farmacia	26	26	29
Otros	133	125	131

Teniendo en cuenta la composición por rubro del área bruta locativa total, se observa que la mayor participación corresponde al rubro Indumentaria (31,8%), seguido por Diversión (21,5%), Patio de comidas (13,6%), Amoblamientos (8,2%), Otros (7%), Electrónicos (6,5%) y Ropa deportiva (5,7%), mientras que el resto no supera el 5%.

En Ciudad de Buenos Aires, los rubros que tienen mayor participación son Indumentaria (34%), Diversión (20,8%), Patio de comidas (14,4%), Amoblamientos (6,4%), Otros (6,3%), Electrónicos (6%) y Ropa deportiva (5%), mientras que el resto no supera el 5%.

En 24 partidos de la provincia de Buenos Aires, los rubros que tienen mayor participación son Indumentaria (30,2%), Diversión (22%), Patio de comidas (13,1%), Amoblamientos (9,4%), Otros (7,5%), Electrónicos (6,8%) y Ropa deportiva (6,2%), en tanto que el resto no supera el 5%.

El área bruta locativa de mayo de 2008 con respecto a mayo 2007 disminuyó 1,2%.

**Cuadro 13.** Area bruta locativa de los locales activos, por rubro, según jurisdicción

Grupos de artículos	Metros cuadrados		
	2007	2008	
	Mayo	Abril	Mayo
<b>Total del Gran Bs.As.</b>	<b>417.586</b>	<b>431.990</b>	<b>412.448</b>
Indumentaria calzado y marroquinería	112.446	130.127	131.055
Ropa y accesorios deportivos	22.567	23.915	23.466
Amoblamientos, decoración y textiles para el hogar	40.401	41.310	33.760
Patio de comidas, alimentos y kioscos	49.392	58.723	56.199
Electrónicos, CD, electrodomésticos y computación	24.530	26.872	26.741
Juguetería	6.036	6.843	7.065
Librería y papelería	7.414	7.266	7.389
Diversión y esparcimiento	123.983	100.733	88.558
Perfumería y farmacia	7.966	8.459	9.464
Otros	22.851	27.742	28.751
<b>Ciudad de Buenos Aires</b>	<b>165.025</b>	<b>169.093</b>	<b>170.439</b>
Indumentaria calzado y marroquinería	54.910	57.885	57.927
Ropa y accesorios deportivos	8.062	8.571	8.571
Amoblamientos, decoración y textiles para el hogar	12.798	10.822	10.895
Patio de comidas, alimentos y kioscos	21.604	24.380	24.542
Electrónicos, CD, electrodomésticos y computación	9.125	9.675	10.178
Juguetería	1.833	1.898	2.020
Librería y papelería	4.515	4.431	4.431
Diversión y esparcimiento	36.453	35.366	35.418
Perfumería y farmacia	4.772	5.136	5.744
Otros	10.953	10.929	10.713
<b>24 partidos de la prov. de Bs.As.</b>	<b>252.561</b>	<b>262.897</b>	<b>242.009</b>
Indumentaria calzado y marroquinería	57.536	72.242	73.128
Ropa y accesorios deportivos	14.505	15.344	14.895
Amoblamientos, decoración y textiles para el hogar	27.603	30.488	22.865
Patio de comidas, alimentos y kioscos	27.788	34.343	31.657
Electrónicos, CD, electrodomésticos y computación	15.405	17.197	16.563
Juguetería	4.203	4.945	5.045
Librería y papelería	2.899	2.835	2.958
Diversión y esparcimiento	87.530	65.367	53.140
Perfumería y farmacia	3.194	3.323	3.720
Otros	11.898	16.813	18.038

**Cuadro 14.** Ventas promedio por local activo<sup>1</sup> a precios corrientes, por rubro, según jurisdicción

Período	Total	Indumentaria, calzado y marroquinería	Ropa y accesorios deportivos	Amoblamiento, decoración y textiles para el hogar	Patio de comodidades y kioscos	Electrónicos, CD, electrodomésticos y computación	Juguetería	Librería y papelería	Diversión y esparcimiento	Perfumería y farmacia	Otros
en miles de \$											
<b>Total del Gran Buenos Aires</b>											
2007 Mayo	212,1	212,0	310,1	133,8	119,4	1272,0	147,1	153,9	244,4	166,8	84,4
2008 Abril	248,5	243,4	414,4	99,5	179,6	1253,2	203,3	195,3	311,7	214,8	118,8
Mayo	271,4	255,5	451,5	184,3	172,0	1341,3	152,2	192,8	412,4	212,9	158,8
<b>Ciudad de Buenos Aires</b>											
2008 Mayo	203,4	226,0	303,7	128,8	120,7	935,0	132,8	174,6	168,8	170,2	71,7
2008 Abril	249,8	269,2	396,4	69,2	206,3	988,0	235,2	195,0	254,9	226,1	89,4
Mayo	261,5	283,9	438,4	166,2	171,1	981,2	151,1	197,5	308,2	235,9	100,8
<b>24 partidos de la provincia de Buenos Aires</b>											
2007 Mayo	221,4	195,3	314,1	139,9	118,1	1531,2	162,3	131,1	298,7	160,0	94,0
2008 Abril	247,2	212,6	426,4	120,4	152,8	1443,4	176,3	195,5	357,9	194,8	141,9
Mayo	281,8	222,7	460,4	205,5	173,0	1605,4	153,0	186,8	512,3	175,6	201,8

**Cuadro 15.** Ventas promedio por m<sup>2</sup> a precios corrientes, por rubro, según jurisdicción

Período	Total	Indumentaria, calzado y marroquinería	Ropa y accesorios deportivos	Amoblamiento, decoración y textiles para el hogar	Patio de comodidades y kioscos	Electrónicos, CD, electrodomésticos y computación	Juguetería	Librería y papelería	Diversión y esparcimiento	Perfumería y farmacia	Otros
en \$											
<b>Total del Gran Buenos Aires</b>											
2007 Mayo	1151	2079	1415	573	877	3578	804	872	132	1649	918
2008 Abril	1342	2134	1733	520	1150	3684	1099	1075	152	1828	955
Mayo	1517	2258	1905	901	1142	3912	861	1070	219	1710	1260
<b>Ciudad de Buenos Aires</b>											
2007 Mayo	1.433	2.473	1.507	956	989	3.074	1.232	851	130	1.855	661
2008 Abril	1.736	2.884	1.850	562	1.591	3.370	2.106	1.012	159	2.025	801
Mayo	1.810	3.043	2.046	1.358	1.318	3.181	1.347	1.025	200	1.930	913
<b>24 partidos de la provincia de Buenos Aires</b>											
2007 Mayo	966	1.704	1.364	395	791	3.876	618	904	133	1.302	1.051
2008 Abril	1.089	1.533	1.667	505	837	3.861	713	1.172	148	1.524	1.055
Mayo	1.310	1.636	1.824	683	1.005	4.362	667	1.137	231	1.369	1.465

La concurrencia a las 171 salas cinematográficas en el mes de mayo de 2008 fue de 1.003.053 espectadores, en tanto que el promedio por sala fue 5.866 personas.

En Ciudad de Buenos Aires, la cantidad de salas ascendió a 58 y los espectadores sumaron 453.374 con una cantidad promedio de 7.817 personas por sala.

En 24 partidos de la provincia de Buenos Aires, la cantidad de salas ascendió a 113, los espectadores fueron 549.679 y el promedio de personas por sala fue 4.864.

**Cuadro 16.** Cantidad de salas cinematográficas, cantidad de espectadores y cantidad de espectadores por sala, por jurisdicción

Período	Cantidad de salas cinematográficas	Cantidad de espectadores	Cantidad promedio de espectadores por sala
<b>Total del Gran Buenos Aires</b>			
2007 Mayo	152	920.259	6.054
2008 Abril	171	808.422	4.728
Mayo	171	1.003.053	5.866
<b>Ciudad de Buenos Aires</b>			
2007 Mayo	39	318.994	8.179
2008 Abril	58	412.280	7.108
Mayo	58	453.374	7.817
<b>24 partidos de la provincia de Buenos Aires</b>			
2007 Mayo	113	601.265	5.321
2008 Abril	113	396.142	3.506
Mayo	113	549.679	4.864

En el mes de mayo, el total de personal dependiente de las administraciones de los centros de compras ascendió a 1.155 personas.

**Cuadro 17.** Cantidad de personal ocupado de las administraciones de los Centros de Compras<sup>1</sup>.

Período	Total del Gran Buenos Aires	Ciudad de Buenos Aires	24 partidos de la provincia de Buenos Aires
<b>Total del Gran Buenos Aires</b>			
2007 Mayo	1.213	749	464
2008 Abril	1.153	734	419
Mayo	1.155	734	421

<sup>1</sup> El personal ocupado que se presenta en este cuadro se refiere exclusivamente al personal que depende de las administraciones de los Centros de Compras.

Los ingresos obtenidos por la administración de los centros de compras sumaron \$54,7 millones, correspondiendo \$31,6 millones a Ciudad de Buenos Aires y \$23,1 millones a 24 partidos de la provincia de Buenos Aires. Si se los compara con mayo de 2007, se observa una variación positiva del 26,2%.

**Cuadro 18.** Ingresos de las administraciones de los Centros de Compras, por jurisdicción

Período	Total del Gran Buenos Aires	Ciudad de Buenos Aires	24 partidos de la provincia de Buenos Aires
<b>Total del Gran Buenos Aires</b>		en miles de \$	
2007 Mayo	43.323	26.510	16.813
2008 Abril	50.065	28.500	21.545
Mayo	54.686	31.637	23.049

## Síntesis metodológica

Los cálculos requeridos para los índices de este informe requieren deflataciones. Para tal fin, se construyeron índices de precios Laspeyres con ponderadores e índices del IPC dentro de cada Grupo de artículos. Un detalle con fórmulas aparece en [www.indec.gov.ar/Comercio y Servicios/Comercio/Centros de compras/Descripción de la Construcción de los índices](http://www.indec.gov.ar/Comercio%20y%20Servicios/Comercio/Centros%20de%20compras/Descripción%20de%20la%20Construcción%20de%20los%20índices).

### Cuadro 6

- **Cálculo del índice de precios implícitos.** El valor mensual surge como el cociente entre el índice de precios corrientes y el índice de precios constantes, ambos con base abril 2008.

### Cuadro 8

- **Cálculo de la serie a Precios Corrientes.** La serie utiliza como base la facturación de abril de 2008.

- **Cálculo de la serie a Precios Constantes.** La serie se calcula dividiendo la facturación de cada mes a precios de abril de 2008 por la facturación del mes base.

### Características del ajuste estacional:

Como es habitual anualmente, se revisaron las opciones para la modelización. Una nueva política de tratamiento de series prevé en adelante una posible revisión de características del ajuste cada 6 meses.

- Modelo ajustado: ARIMA log (0 1 1)(0 1 1)<sub>12</sub>
- Ajuste de efecto por días de actividad (efecto trading days que considera el día de la semana en que cae el 1 de mayo (a partir de 1999) , el 25 de diciembre y el 1 de enero)
- Ajuste de efecto pascuas con 1 día de impacto gradual
- Ajuste de variación por outliers

### Estimación de la Tendencia - Ciclo:

La tendencia ciclo se estima utilizando la metodología recomendada por la Dra. Estela Dagum. Esta consiste esencialmente en un suavizado especial de la serie desestacionalizada obtenida mediante un post procesamiento utilizando opciones específicas. Dichas opciones son:

- v Extensión de la serie desestacionalizada modificada por valores extremos con el modelo Arima log (011) (001)<sub>12</sub>
- v Henderson de 13 términos para estimar la tendencia usando límites más estrictos para la identificación y reemplazo de los valores extremos.

### Signos convencionales

- \* Dato provisorio
- ... Dato no disponible a la fecha de presentación de los resultados
- /// Dato que no corresponde presentar debido a la naturaleza de las cosas
- Dato igual a cero
- s Dato resguardado por el secreto estadístico