



Buenos Aires, 28 de julio de 2010

Encuesta de Centros de Compras

Junio de 2010

En el mes de junio de 2010, la Encuesta de Centros de Compras (Shopping Centers) relevó 33 centros de compras. De ellos, 17 se encuentran ubicados en la Ciudad de Buenos Aires y los 16 restantes, en el conurbano bonaerense.

Ventas a precios corrientes con estacionalidad

Las ventas a precios corrientes en junio de 2010 alcanzaron los \$1010,2 millones de pesos, lo que significa un incremento de 0,5% respecto al mes inmediatamente anterior y una suba de 33% en relación a igual mes del año anterior.

La variación interanual de las ventas de los seis primeros meses de 2010 registró un aumento de 41,6% respecto a igual período del año anterior.

Cuadro 1. Evolución de las ventas a precios corrientes, variaciones porcentuales

Período	Ventas en millones de pesos	Mes anterior	Variación porcentual	
			Igual período año anterior	Del acumulado desde enero hasta cada mes del año respecto a igual período año anterior
2008	7.436,2	22,1	///	///
2009	8.394,1	12,9	///	///
2009 Jun	759,7	10,6	13,3	5,9
2010 May	1.005,6	13,9	46,4	43,9
2010 Jun*	1010,2	0,5	33,0	41,6

Ventas a precios constantes desestacionalizadas

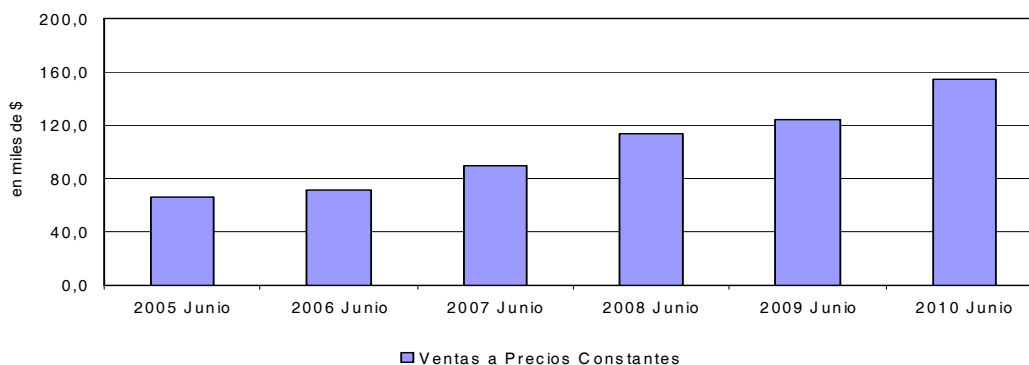
En el mes de junio de 2010 las ventas desestacionalizadas a precios constantes tuvieron un aumento de 23,8% respecto al mismo mes del año anterior.

La tendencia ciclo de la serie se incrementó 1,1%.

Cuadro 2. Ventas a precios constantes

Período	Variación porcentual		
	Mes anterior		Igual período año anterior
	Desestacionalizada	Tendencia ciclo	Desestacionalizada
2009 Jun	12,1	2,3	11,7
2010 May	5,2	1,5	40,2
2010 Jun*	-1,0	1,1	23,8

Gráfico 1. Evolución mensual de las series de ventas a precios constantes



Serie de ventas a precios corrientes sin desestacionalizar

Análisis de los resultados de mayo de 2010

En el mes de mayo de 2010, las ventas totales de los 33 centros de compras ubicados en Ciudad de Buenos Aires y en 24 partidos de la provincia de Buenos Aires sumaron \$ 1.005,6 millones, lo que representa un incremento de 46,4% respecto al mismo mes del año anterior y una suba de 13,9% respecto al mes anterior.

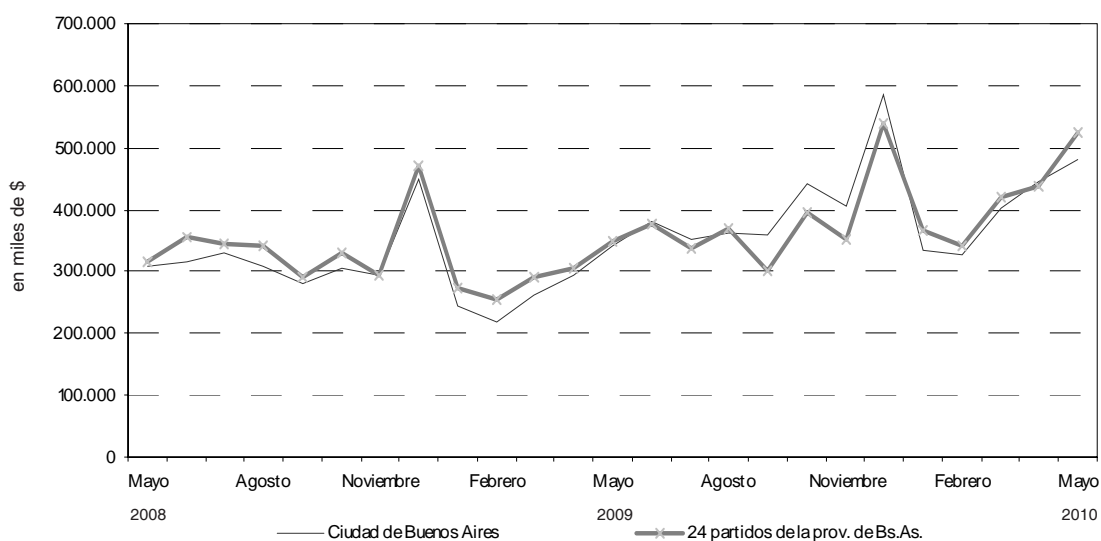
En Ciudad de Buenos Aires, las ventas del mes de mayo de 2010 aumentaron 41,4% respecto al mismo mes del año anterior y de 8,1% en relación al mes anterior.

En 24 partidos de la provincia de Buenos Aires, las ventas del mes de mayo de 2010 aumentaron 51,3% respecto al mismo mes del año anterior y 19,7% respecto al mes inmediatamente anterior.

Cuadro 3. Evolución de las ventas a precios corrientes, por jurisdicción, variaciones porcentuales

Jurisdicción	Ventas a precios corrientes en miles de pesos			Variación porcentual		
	2009	2010		Mes anterior	Igual período año anterior	Del acumulado desde enero hasta cada mes del año respecto a igual período año anterior
	Mayo	Abril	Mayo			
Total del Gran Bs.As.	686.934	883.008	1.005.664	13,9	46,4	43,9
Ciudad de Buenos Aires	339.661	444.243	480.231	8,1	41,4	45,9
24 partidos de la prov. de Bs.As.	347.273	438.765	525.413	19,7	51,3	42,0

Gráfico 2. Evolución mensual de las ventas totales a precios corrientes por jurisdicción



Nota: Por razones operativas no se incluye la actividad de los « stands » y góndolas.

No se consideran las ventas de los supermercados ubicados en los Centros de Compras por cuanto su actividad se releva en la Encuesta de Supermercados del INDEC.

Los totales por suma pueden no coincidir por los redondeos en las cifras parciales.

Los locales activos con volumen de ventas disponible son aquellos que proporcionan a la administración central del Centro de Compras, o en su defecto al INDEC directamente, la información referida al monto total de las ventas correspondientes al mes de referencia.

El área bruta locativa comprende el total del área diseñada para ocupación del locatario.

Si se comparan las ventas totales a precios corrientes de mayo de 2010 con las del mismo mes del año anterior, se observa que los rubros que registraron un incremento significativo fueron Electrónicos (128,8%), Ropa deportiva (60,7%), Farmacia y Perfumería (58,2%), Juguetería y Amoblamientos (45,9%).

En Ciudad de Buenos Aires, los rubros que registran las variaciones más altas respecto al mismo mes del año anterior fueron Electrónicos (113,4%), Amoblamientos (67,9%), Ropa deportiva (60,5%) y Juguetería (48%).

En 24 partidos de la provincia de Buenos Aires, las mayores variaciones respecto al mismo mes del año anterior corresponden a Electrónicos (135,8%), Farmacia y Perfumería (93,1%) y Ropa deportiva (60,8%).

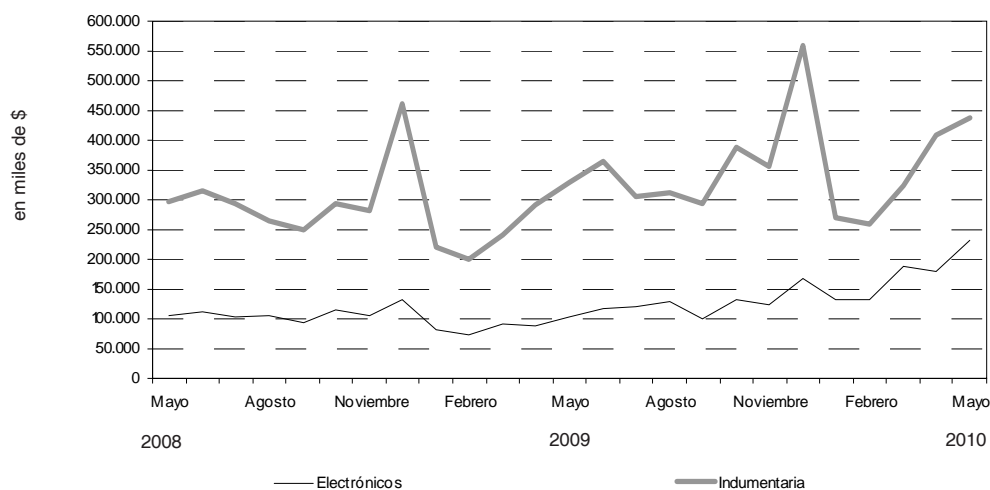
Cuadro 4. Evolución de las ventas a precios corrientes, por rubros, según jurisdicción. Variaciones porcentuales

Grupos de artículos	Ventas a precios corrientes en miles de pesos			Variación porcentual		
	2009	2010		Mes anterior	Igual período año anterior	Del acumulado desde enero hasta cada mes del año respecto a igual período año anterior
	Mayo	Abril	Mayo			
Total del Gran Bs.As.	686.934	883.008	1.005.644	13,9	46,4	43,9
Indumentaria calzado y marroquinería	329.515	409.858	437.192	6,7	32,7	32,4
Ropa y accesorios deportivos	53.241	74.049	85.546	15,5	60,7	57,0
Amoblamientos, decoración y textiles para el hogar	31.602	32.997	46.112	39,7	45,9	36,9
Patio de comidas, alimentos y kioscos	74.843	86.370	97.008	12,3	29,6	34,0
Electrónicos, CD, electrodomésticos y computación	101.513	179.829	232.299	29,2	128,8	97,5
Juguetería	6.393	7.879	9.330	18,4	45,9	24,9
Librería y papelería	9.473	10.817	11.092	2,5	17,1	21,2
Diversión y esparcimiento	22.366	24.110	29.711	23,2	32,8	33,1
Perfumería y Farmacia	19.374	24.775	30.657	23,7	58,2	39,3
Otros	38.614	32.324	26.697	-17,4	-30,9	16,5
Ciudad de Buenos Aires	339.661	444.243	480.231	8,1	41,4	45,9
Indumentaria calzado y marroquinería	185.009	246.743	251.847	2,1	36,1	38,7
Ropa y accesorios deportivos	21.226	31.096	34.060	9,5	60,5	61,8
Amoblamientos, decoración y textiles para el hogar	13.690	11.731	22.984	95,9	67,9	43,2
Patio de comidas, alimentos y kioscos	40.695	45.953	51.016	11,0	25,4	35,9
Electrónicos, CD, electrodomésticos y computación	31.638	52.741	67.507	28,0	113,4	92,4
Juguetería	3.051	3.875	4.517	16,6	48,0	45,7
Librería y papelería	5.743	6.426	6.334	-1,4	10,3	23,3
Diversión y esparcimiento	8.016	8.260	9.686	17,3	20,8	34,5
Perfumería y Farmacia	13.261	16.894	18.855	11,6	42,2	34,5
Otros	17.332	20.524	13.425	-34,6	-22,5	68,3
24 partidos de la prov. de Bs.As.	347.273	438.765	525.413	19,7	51,3	42,0
Indumentaria calzado y marroquinería	144.506	163.115	185.345	13,6	28,3	24,3
Ropa y accesorios deportivos	32.015	42.953	51.486	19,9	60,8	54,0
Amoblamientos, decoración y textiles para el hogar	17.912	21.266	23.128	8,8	29,1	31,8
Patio de comidas, alimentos y kioscos	34.148	40.417	45.992	13,8	34,7	31,9
Electrónicos, CD, electrodomésticos y computación	69.875	127.088	164.792	29,7	135,8	99,7
Juguetería	3.342	4.004	4.813	20,2	44,0	9,4
Librería y papelería	3.730	4.391	4.758	8,4	27,6	18,5
Diversión y esparcimiento	14.350	15.850	20.025	26,3	39,5	32,4
Perfumería y Farmacia	6.113	7.881	11.802	49,8	93,1	49,7
Otros	21.282	11.800	13.272	12,5	-37,6	-12,2

Cuadro 5. Composición porcentual de las ventas a precios corrientes por rubro, según jurisdicción

Grupos de artículos	Composición porcentual de las ventas		
	2009	2010	
	Mayo	Abril	Mayo
Total del Gran Bs.As.	100,0	100,0	100,0
Indumentaria calzado y marroquinería	48,0	46,4	43,5
Ropa y accesorios deportivos	7,8	8,4	8,5
Amoblamientos, decoración y textiles para el hogar	4,6	3,7	4,6
Patio de comidas, alimentos y kioscos	10,9	9,8	9,6
Electrónicos, CD, electrodomésticos y computación	14,8	20,4	23,1
Juguetería	0,9	0,9	0,9
Librería y papelería	1,4	1,2	1,1
Diversión y esparcimiento	3,3	2,7	3,0
Perfumería y farmacia	2,8	2,8	3,0
Otros	5,6	3,7	2,7
Ciudad de Buenos Aires	100,0	100,0	100,0
Indumentaria calzado y marroquinería	54,5	55,5	52,4
Ropa y accesorios deportivos	6,2	7,0	7,1
Amoblamientos, decoración y textiles para el hogar	4,0	2,6	4,8
Patio de comidas, alimentos y kioscos	12,0	10,3	10,6
Electrónicos, CD, electrodomésticos y computación	9,3	11,9	14,1
Juguetería	0,9	0,9	0,9
Librería y papelería	1,7	1,4	1,3
Diversión y esparcimiento	2,4	1,9	2,0
Perfumería y farmacia	3,9	3,8	3,9
Otros	5,1	4,6	2,8
24 partidos de la prov. de Bs.As.	100,0	100,0	100,0
Indumentaria calzado y marroquinería	41,6	37,2	35,3
Ropa y accesorios deportivos	9,2	9,8	9,8
Amoblamientos, decoración y textiles para el hogar	5,2	4,8	4,4
Patio de comidas, alimentos y kioscos	9,8	9,2	8,8
Electrónicos, CD, electrodomésticos y computación	20,1	29,0	31,4
Juguetería	1,0	0,9	0,9
Librería y papelería	1,1	1,0	0,9
Diversión y esparcimiento	4,1	3,6	3,8
Perfumería y farmacia	1,8	1,8	2,2
Otros	6,1	2,7	2,5

Gráfico 3. Evolución de las ventas a precios corrientes de los principales rubros



Cuadro 6. Evolución de los índices de precios implícitos de la Encuesta de Centros de compras, índice base abril 2008=100

	2007	2008	2009	2010
	99,0	101,5	106,0	
Enero	95,6	100,0	104,0	109,7
Febrero	95,1	99,2	104,0	109,9
Marzo	98,3	99,5	103,9	109,9
Abril	100,6	100,0	104,6	111,6
Mayo	101,3	100,4	105,0	111,9
Junio	101,5	101,7	105,2	112,6
Julio	99,2	102,3	105,4	
Agosto	97,7	101,8	106,2	
Septiembre	98,6	102,3	107,1	
Octubre	98,8	103,1	107,7	
Noviembre	100,6	103,6	108,8	
Diciembre	101,1	104,4	109,8	

Cuadro 7. Variaciones interanuales de los índices de precios implícitos de la Encuesta de Centros de compras

	2007	2008	2009	2010
	7,5	2,9	4,4	
Enero	11,9	4,6	4,0	5,5
Febrero	12,2	4,4	4,8	5,7
Marzo	11,0	1,2	4,4	5,8
Abril	9,3	-0,6	4,6	6,7
Mayo	8,1	-0,9	4,6	6,6
Junio	8,7	0,2	3,4	7,0*
Julio	8,3	3,1	3,0	
Agosto	6,6	4,2	4,3	
Septiembre	3,8	3,8	4,7	
Octubre	2,6	4,4	4,5	
Noviembre	3,7	3,0	5,0	
Diciembre	3,8	3,3	5,2	

La variación del Índice de Precios Implícitos de la Encuesta de Centros de Compras surge de ponderar la variación de los precios relevados en el Índice de Precios al Consumidor por el peso de los diferentes productos que integran los distintos rubros relevados en el período base.

Cuadro 8. Ventas de Centros de Compras. Series a precios corrientes, a precios constantes, desestacionalizada a precios constantes y tendencia y sus variaciones, índices base abril 2008=100

Período	Precios Corrientes				Precios Constantes				Desestacionalizada Precios Constantes				Tendencia Ciclo			
	Serie	Variaciones porcentuales		Serie	Mensual	Interanual	Serie	Variaciones porcentuales		Serie	Mensual	Interanual	Serie	Variaciones porcentuales		
		Mensual	Interanual					Mensual	Interanual					Mensual	Interanual	
2007	Jun	91,3	10,1	37,2	89,9	9,9	26,3	85,7	22,9	86,2	1,7	22,9	86,2	3,0	22,9	1,7
	Jul	97,3	6,6	30,7	98,1	9,1	20,7	88,1	24,0	87,9	1,9	24,0	87,9	2,8	24,0	1,9
	Ago	87,9	-9,7	28,4	89,9	-8,4	20,3	90,7	20,3	89,6	2,0	20,3	89,6	3,0	20,3	2,0
	Sep	84,1	-4,3	32,2	85,3	-5,1	27,3	90,8	23,2	91,5	2,1	23,2	91,5	0,1	23,2	2,1
	Oct	94,2	12,1	25,1	95,4	11,8	21,8	93,6	24,4	93,4	2,1	24,4	93,4	3,0	24,4	2,1
	Nov	88,6	-6,0	28,9	88,1	-7,7	24,3	94,8	24,3	95,4	2,1	24,3	95,4	1,2	24,3	2,1
	Dic	140,0	58,0	27,1	138,5	57,2	22,5	95,2	23,2	97,3	2,1	23,2	97,3	0,4	23,2	2,1
	Ene	84,0	-40,0	29,4	84,0	-39,4	23,7	99,6	24,6	99,3	2,0	24,6	99,3	4,7	24,6	2,0
	Feb	77,6	-7,6	31,7	78,2	-6,9	26,1	99,7	23,0	101,1	1,9	23,0	101,1	0,1	23,0	1,9
	Mar	100,1	29,0	30,8	100,6	28,6	29,1	103,9	26,2	102,8	1,6	26,2	102,8	4,2	26,2	1,6
	Abr	100,0	-0,1	19,3	100,0	-0,6	20,0	104,6	23,4	104,2	1,3	23,4	104,2	0,7	23,4	1,3
	May	107,9	7,9	30,2	107,5	7,5	31,4	105,9	27,3	105,1	0,9	27,3	105,1	1,3	27,3	0,9
Jun	115,7	7,2	26,8	113,8	5,9	26,6	108,0	26,6	105,6	0,5	26,6	105,6	2,0	26,6	0,5	
Jul	116,4	0,6	19,6	113,8	0,0	16,0	104,5	18,7	105,7	0,1	18,7	105,7	-3,2	18,7	0,1	
Ago	111,8	-4,0	27,2	109,9	-3,4	22,2	105,5	16,3	105,5	-0,3	16,3	105,5	1,0	16,3	-0,3	
Sep	98,8	-11,6	17,5	96,5	-12,2	13,1	107,3	18,2	104,9	-0,5	18,2	104,9	1,7	18,2	-0,5	
Oct	109,8	11,1	16,5	106,5	10,4	11,6	104,2	11,3	104,2	-0,7	11,3	104,2	-2,9	11,3	-0,7	
Nov	102,0	-7,1	15,1	98,4	-7,6	11,7	100,8	6,4	103,5	-0,7	6,4	103,5	9,4	6,4	-0,7	
Dic	158,6	55,6	13,3	152,0	54,5	9,7	110,3	15,9	103,0	-0,5	15,9	103,0	0,9	15,9	-0,5	
2009	Ene	89,5	-43,6	6,6	86,1	-43,4	2,5	100,5	-8,9	102,7	-0,2	0,9	102,7	2,4	0,9	-0,2
	Feb	81,4	-9,0	4,9	78,3	-9,1	0,1	102,9	3,2	102,9	0,2	3,2	102,9	2,4	3,2	0,2
	Mar	95,4	17,2	-4,7	91,8	17,2	-8,7	97,5	-6,2	103,7	0,7	-6,2	103,7	-5,3	-6,2	0,7
	Abr	103,8	8,8	3,8	99,2	8,1	-0,8	104,1	6,8	105,1	1,3	-0,5	105,1	3,4	-0,5	1,3
	May	118,5	14,2	9,8	112,8	13,7	4,9	107,6	3,4	107,0	1,8	1,6	107,0	6,8	1,6	1,8
	Jun	131,0	10,5	13,2	124,6	10,5	9,5	120,6	12,1	109,4	2,3	11,7	109,4	12,1	11,7	2,3
	Jul	118,6	-9,5	1,9	112,6	-9,6	-1,1	103,4	-14,3	112,3	2,6	-1,1	112,3	-14,3	-1,1	2,6
	Ago	126,5	6,7	13,1	119,0	5,7	8,3	114,3	10,5	115,5	2,9	8,3	115,5	10,5	8,3	2,9
	Sep	115,5	-8,7	16,9	107,9	-9,3	11,8	119,6	4,6	119,0	3,0	11,5	119,0	4,6	11,5	3,0
	Oct	144,7	25,3	31,8	134,3	24,5	26,1	128,0	7,0	122,7	3,1	22,9	122,7	7,0	22,9	3,1
	Nov	130,6	-9,7	28,1	120,0	-10,6	22,0	126,1	-1,5	126,5	3,1	25,1	126,5	-1,5	25,1	3,1
	Dic	193,8	48,4	22,2	176,5	47,1	16,1	128,0	1,5	130,4	3,1	16,1	130,4	1,5	16,1	3,1
2010	Ene	120,7	-37,7	34,8	110,0	-37,7	27,8	126,2	-1,5	134,2	2,9	25,6	134,2	-1,5	25,6	2,9
	Feb	115,0	-4,7	41,3	104,6	-4,9	33,6	137,6	9,1	137,8	2,7	33,8	137,8	9,1	33,8	2,7
	Mar	141,4	23,0	48,3	128,7	23,0	40,2	140,4	2,0	141,0	2,3	44,1	141,0	2,0	44,1	2,3
	Abr	152,3	7,7	46,8	136,4	6,0	37,5	143,4	2,1	143,7	1,9	37,8	143,7	2,1	37,8	1,9
	May	173,5	13,9	46,4	155,0	13,6	37,4	150,8	5,2	145,9	1,5	40,2	145,9	5,2	40,2	1,5
	Jun*	174,3	0,5	33,1	154,8	-0,1	24,2	149,4	-1,0	147,5	1,1	23,8	147,5	-1,0	23,8	1,1

Gráfico 4. Precios, variación porcentual respecto a igual período del año anterior

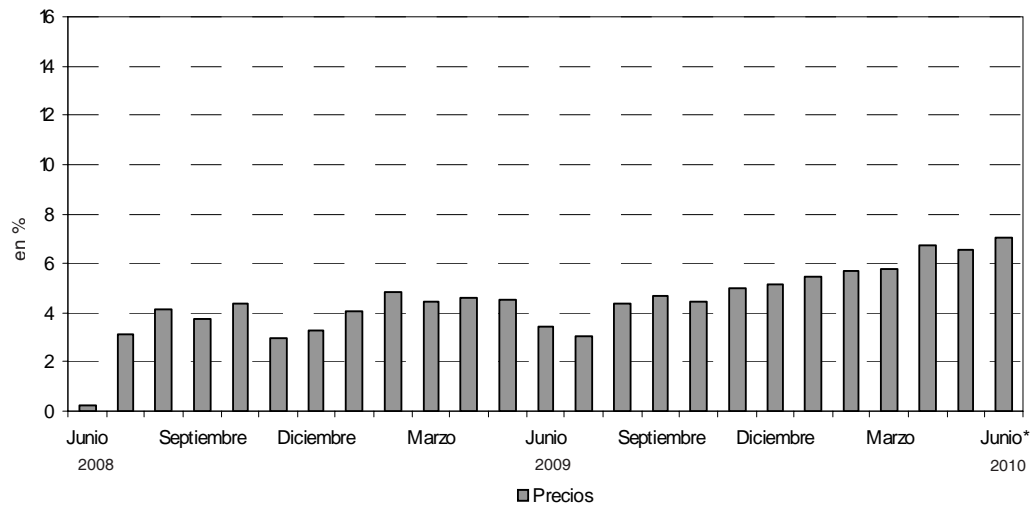
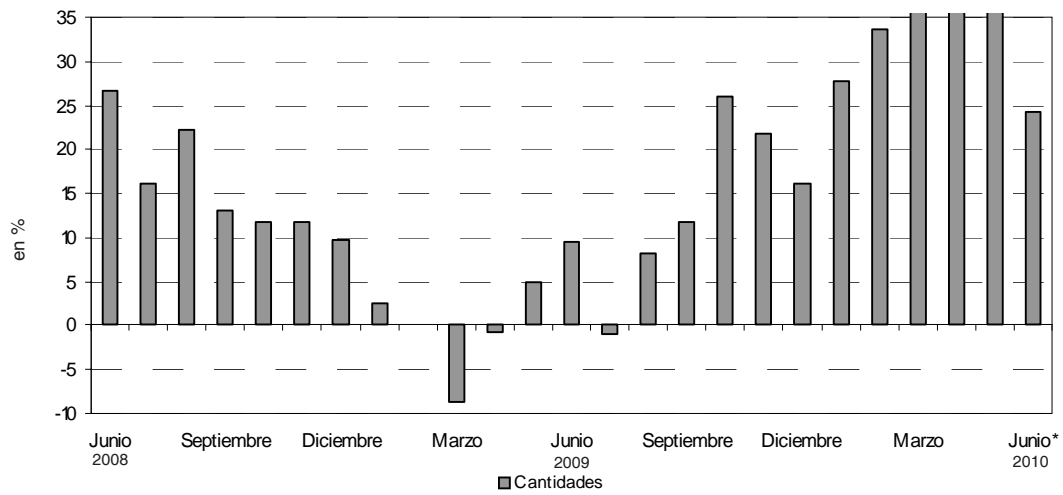


Gráfico 5. Cantidades, variación porcentual respecto a igual período del año anterior



En el mes de mayo de 2010, la Encuesta de Centros de Compras (Shopping Centers) relevó 33 centros de compras. De ellos, 17 se encuentran ubicados en Ciudad de Buenos Aires y los 16 restantes, en 24 partidos de la provincia de Buenos Aires.

En Ciudad de Buenos Aires, 13 de los 17 centros de compras tienen menos de 100 locales y los 4 restantes, más de 100 locales.

En 24 partidos de la provincia de Buenos Aires, 11 de los 16 centros de compras tienen menos de 100 locales y los 5 restantes, más de 100 locales.

Cuadro 9. Cantidad de Centros de Compras por jurisdicción y tamaño

Período	Total	Cantidad de locales		Total	Ciudad de Buenos Aires		Total	24 partidos de la provincia de Buenos Aires	
		Más de 100	Hasta 100		Más de 100	Hasta 100		Más de 100	Hasta 100
2009 Mayo	32	10	22	17	5	12	15	5	10
2010 Abril	33	9	24	17	4	13	16	5	11
Mayo	33	9	24	17	4	13	16	5	11

En estos centros de compras, en el mes de mayo de 2010 se encuentran ubicados 2.694 locales, de los cuales el 92% está en actividad e informa ventas, mientras que el 1,7% corresponde al rubro Otros (estudios jurídicos, consultorios médicos, etc.) y el 6,3% permanece inactivo ya sea porque está disponible para alquilar o porque se está reformando.

Una situación similar se observa al analizar el área bruta locativa. En efecto, de un total de 509,3 miles de m², está en condición de activo con volumen de ventas disponible el 91,5%, el 1,4% corresponde al rubro Otros en tanto que el 6,9% está inactivo especialmente por reformas o por destinarse a alquilar.

Cuadro 10. Condición de actividad de los locales y de su correspondiente área bruta locativa

Período	Todos los locales	Locales activos			Locales inactivos			
		Total	Con volumen de ventas disponibles	Otros	Total	Disponibles para alquilar	En reforma	Otros motivos
Locales								
2009 Mayo	2.701	2.480	2.421	59	221	188	23	10
2010 Abril	2.694	2.520	2.473	47	174	165	4	5
Mayo	2.694	2.524	2.478	46	170	160	5	5
Area Bruta Locativa								
2009 Mayo	518.839	476.973	465.053	11.920	41.866	38.591	1.997	1.278
2010 Abril	509.509	473.628	466.296	7.332	35.881	33.218	789	1.874
Mayo	509.337	473.310	466.115	7.195	35.027	32.302	851	1.874

Teniendo en cuenta que el grueso de la ocupación que generan los Centros de Compras corresponde a locales comerciales y actividades tercerizadas, se realizó en julio de 2009 un relevamiento de la cantidad de personas ocupadas.

Los resultados obtenidos pueden observarse en el cuadro que se presenta a continuación.

La ocupación global de los centros de compras se distribuye en locales comerciales (82,2%), administrativos (6,9%), tareas de vigilancia (5,3%), tareas de limpieza (4,3%) y otras tareas (1,3%).

Cuadro 11. Cantidad de ocupados en los Centros de Compras. Julio 2009.

Locales activos	Total	Administrativos	Locales comerciales	Vigilancia	Limpieza	Otros
Total	22.225	1527	18.270	1.190	948	290
Ciudad de Buenos Aires	11.616	624	9.394	743	586	269
24 partidos de la prov. de Buenos Aires	10.609	903	8.876	447	362	21

En términos de cantidad total de locales, los rubros que tienen la mayor participación son Indumentaria (51,7%), Patio de comidas (15%), Otros (8,7%) y Amoblamientos (8,2%), mientras que el resto no supera el 5%.

En la Ciudad de Buenos Aires, los rubros que tienen mayor participación son Indumentaria (53,5%), Patio de comidas (15,3%), Otros (7,4%) y Amoblamientos (7,1%); el resto no supera el 5%.

En 24 partidos de la provincia de Buenos Aires, los rubros que tienen mayor participación son Indumentaria (49,7%), Patio de comidas (14,7%), Otros (10%), Amoblamientos (9,4%) y Ropa deportiva (5,9%); el resto no supera el 5%.

Cuadro 12. Cantidad de locales activos por rubro según jurisdicción

Grupos de artículos	Cantidad de locales activos		
	2009	2010	
	Mayo	Abril	Mayo
Total del Gran Bs.As.	2.421	2.473	2.478
Indumentaria calzado y marroquinería	1.213	1.284	1.281
Ropa y accesorios deportivos	109	121	121
Amoblamientos, decoración y textiles para el hogar	214	198	203
Patio de comidas, alimentos y kioscos	381	369	372
Electrónicos, CD, electrodomésticos y computación	79	80	79
Juguetería	39	43	43
Librería y papelería	36	35	35
Diversión y esparcimiento	45	45	45
Perfumería y farmacia	83	83	84
Otros	222	215	215
Ciudad de Buenos Aires	1.281	1.285	1.292
Indumentaria calzado y marroquinería	685	691	691
Ropa y accesorios deportivos	46	51	51
Amoblamientos, decoración y textiles para el hogar	100	87	92
Patio de comidas, alimentos y kioscos	198	196	198
Electrónicos, CD, electrodomésticos y computación	34	34	34
Juguetería	22	25	25
Librería y Papelería	22	23	23
Diversión y esparcimiento	22	26	26
Perfumería y Farmacia	55	56	56
Otros	97	96	96
24 partidos de la prov. de Bs.As.	1.140	1.188	1.186
Indumentaria calzado y marroquinería	528	593	590
Ropa y accesorios deportivos	63	70	70
Amoblamientos, decoración y textiles para el hogar	114	111	111
Patio de comidas, alimentos y kioscos	183	173	174
Electrónicos, CD, electrodomésticos y computación	45	46	45
Juguetería	17	18	18
Librería y papelería	14	12	12
Diversión y esparcimiento	23	19	19
Perfumería y farmacia	28	27	28
Otros	125	119	119

Teniendo en cuenta la composición por rubro del área bruta locativa total, se observa que la mayor participación corresponde al rubro Indumentaria (31,9%), seguido por Diversión (19%), Patio de comidas (12%), Otros (10,9%), Amoblamientos (8%), Electrónicos (6,6%) y Ropa deportiva (6,5%). En tanto que el resto no supera el 5%.

En Ciudad de Buenos Aires, los rubros que tienen mayor participación son Indumentaria (37,3%), Diversión (20,5%), Patio de comidas (11%), Amoblamientos (6,4%), Electrónicos (6,1%), Otros (6%) y Ropa deportiva (5,6%), mientras que el resto no supera el 5%.

En 24 partidos de la provincia de Buenos Aires, los rubros que tienen mayor participación son Indumentaria (27,7%), Diversión (17,8%), Otros (14,6%), Patio de comidas (12,7%), Amoblamientos (9,2%), Ropa deportiva (7,1%) y Electrónicos (7%), en tanto que el resto no supera el 5%.

Cuadro 13. Area bruta locativa de los locales activos, por rubro, según jurisdicción

Grupos de artículos	Metros cuadrados		
	2009	2010	
	Mayo	Abril	Mayo
Total del Gran Bs.As.	465.053	466.296	467.115
Indumentaria calzado y marroquinería	143.230	149.321	149.014
Ropa y accesorios deportivos	26.079	30.311	30.199
Amoblamientos, decoración y textiles para el hogar	40.837	36.220	37.523
Patio de comidas, alimentos y kioscos	61.972	55.812	56.049
Electrónicos, CD, electrodomésticos y computación	30.324	31.227	30.869
Juguetería	6.538	6.928	6.928
Librería y papelería	7.334	7.078	7.078
Diversión y esparcimiento	87.774	88.666	88.666
Perfumería y farmacia	9.630	9.302	9.660
Otros	51.335	51.431	51.129
Ciudad de Buenos Aires	191.783	197.388	198.825
Indumentaria calzado y marroquinería	72.125	74.713	74.701
Ropa y accesorios deportivos	9.673	11.153	11.153
Amoblamientos, decoración y textiles para el hogar	16.289	11.458	12.761
Patio de comidas, alimentos y kioscos	22.791	21.759	21.905
Electrónicos, CD, electrodomésticos y computación	12.702	12.160	12.160
Juguetería	2.220	2.700	2.700
Librería y papelería	4.695	4.765	4.765
Diversión y esparcimiento	33.427	40.821	40.821
Perfumería y farmacia	6.215	5.849	5.849
Otros	11.646	12.010	12.010
24 partidos de la prov. de Bs.As.	273.270	268.908	268.290
Indumentaria calzado y marroquinería	71.105	74.608	74.313
Ropa y accesorios deportivos	16.406	19.158	19.046
Amoblamientos, decoración y textiles para el hogar	24.548	24.762	24.762
Patio de comidas, alimentos y kioscos	39.181	34.053	34.144
Electrónicos, CD, electrodomésticos y computación	17.622	19.067	18.709
Juguetería	4.318	4.228	4.228
Librería y papelería	2.639	2.313	2.313
Diversión y esparcimiento	54.347	47.845	47.845
Perfumería y farmacia	3.415	3.453	3.811
Otros	39.689	39.421	39.119

Cuadro 14. Ventas promedio por local activo¹ a precios corrientes, por rubro, según jurisdicción

Período	Total	Indumentaria, calzado y marroquinería	Ropa y accesorios deportivos	Amoblamiento, decoración y textiles para el hogar	Patio de comidas, alimentos y kioscos	Electrónicos, CD, electrodomésticos y computación	Juguetería	Librería y papelería	Diversión y esparcimiento	Perfumería y farmacia	Otros
en miles de \$											
Total del Gran Buenos Aires											
2009 Mayo	283,7	271,7	488,4	147,7	196,4	1285,0	163,9	263,1	497,0	233,4	173,9
2010 Abril	357,1	319,2	612,0	166,7	234,1	2247,9	183,2	309,1	535,8	298,5	150,3
Mayo	405,8	341,3	707,0	227,2	260,8	2940,5	217,0	316,9	660,2	365,0	124,2
Ciudad de Buenos Aires											
2009 Mayo	265,2	270,1	461,4	136,9	205,5	930,5	138,7	261,0	364,4	241,1	178,7
2010 Abril	345,7	357,1	609,7	134,8	234,5	1551,2	155,0	279,4	317,7	301,7	213,8
Mayo	371,7	364,5	667,8	249,8	257,7	1985,5	180,7	275,4	372,5	336,7	139,8
24 partidos de la provincia de Buenos Aires											
2009 Mayo	304,6	273,7	508,2	157,1	186,6	1552,8	196,6	266,4	623,9	218,3	170,3
2010 Abril	369,3	275,1	613,6	191,6	233,6	2762,8	222,4	365,9	834,2	291,9	99,2
Mayo	443,0	314,1	735,5	208,4	264,3	3662,0	267,4	396,5	1053,9	421,5	111,5

Cuadro 15. Ventas promedio por m² a precios corrientes, por rubro, según jurisdicción

Período	Total	Indumentaria, calzado y marroquinería	Ropa y accesorios deportivos	Amoblamiento, decoración y textiles para el hogar	Patio de comidas, alimentos y kioscos	Electrónicos, CD, electrodomésticos y computación	Juguetería	Librería y papelería	Diversión y esparcimiento	Perfumería y farmacia	Otros
en \$											
Total del Gran Buenos Aires											
2009 Mayo	1.477	2.301	2.042	774	1.208	3.348	978	1.292	255	2.012	752
2010 Abril	1.894	2.745	2.443	911	1.548	5.759	1.137	1.528	272	2.663	628
Mayo	2.153	2.934	2.833	1.229	1.731	7.525	1.347	1.567	335	3.174	522
Ciudad de Buenos Aires											
2009 Mayo	1.771	2.565	2.194	840	1.786	2.491	1.374	1.223	240	2.134	1.488
2010 Abril	2.251	3.303	2.788	1.024	2.112	4.337	1.435	1.349	202	2.888	1.709
Mayo	2.415	3.371	3.054	1.801	2.329	5.552	1.673	1.329	237	3.224	1.118
24 partidos de la provincia de Buenos Aires											
2009 Mayo	1.271	2.032	1.951	730	872	3.965	774	1.413	264	1.790	536
2010 Abril	1.632	2.186	2.242	859	1.187	6.665	947	1.898	331	2.282	299
Mayo	1.958	2.494	2.703	934	1.347	8.808	1.138	2.057	419	3.097	339

La concurrencia a las 161 salas cinematográficas en el mes de mayo de 2010 fue de 1.219.376 espectadores. En tanto, el promedio por sala fue 7.574 personas.

En Ciudad de Buenos Aires, la cantidad de salas ascendió a 52 y los espectadores sumaron 561.941, con una cantidad promedio de 10.807 personas por sala.

En 24 partidos de la provincia de Buenos Aires, la cantidad de salas ascendió a 109, los espectadores fueron 657.435 y el promedio de personas por sala fue 6.032.

Cuadro 16. Cantidad de salas cinematográficas, cantidad de espectadores y cantidad de espectadores por sala, por jurisdicción

Período	Cantidad de salas cinematográficas	Cantidad de espectadores	Cantidad promedio de espectadores por sala
Total del Gran Buenos Aires			
2009 Mayo	171	991.707	5.799
2010 Abril	161	1.063.810	6.608
Mayo	161	1.219.376	7.574
Ciudad de Buenos Aires			
2009 Mayo	58	472.775	8.151
2010 Abril	52	544.936	10.480
Mayo	52	561.941	10.807
24 partidos de la provincia de Buenos Aires			
2009 Mayo	113	518.932	4.592
2010 Abril	109	518.874	4.760
Mayo	109	657.435	6.032

En el mes de mayo de 2010, el total de personal dependiente de las administraciones de los centros de compras ascendió a 1.187 personas.

Cuadro 17. Cantidad de personal ocupado de las administraciones de los Centros de Compras¹.

Período	Total del Gran Buenos Aires	Ciudad de Buenos Aires	24 partidos de la provincia de Buenos Aires
Total del Gran Buenos Aires			
2009 Mayo	1.217	803	414
2010 Abril	1.211	801	410
Mayo	1.187	778	409

¹ El personal ocupado que se presenta en este cuadro se refiere exclusivamente al personal que depende de las administraciones de los Centros de Compras.

Los ingresos obtenidos por la administración de los centros de compras sumaron \$72,7 millones, correspondiendo \$40 millones a Ciudad de Buenos Aires y \$32,7 millones a 24 partidos de la provincia de Buenos Aires.

Cuadro 18. Ingresos de las administraciones de los Centros de Compras, por jurisdicción

Período	Total del Gran Buenos Aires	Ciudad de Buenos Aires	24 partidos de la provincia de Buenos Aires
en miles de \$			
Total del Gran Buenos Aires			
2009 Mayo	57.324	33.850	23.474
2010 Abril	68.801	37.859	30.942
Mayo	72.721	40.057	32.664

Síntesis metodológica

Los cálculos requeridos para los índices de este informe requieren deflataciones. Para tal fin, se construyeron índices de precios Laspeyres con ponderadores e índices del IPC dentro de cada Grupo de artículos. Un detalle con fórmulas aparece en [www.indec.gov.ar/Comercio y Servicios/Comercio/Centros de compras/Descripción de la Construcción de los índices](http://www.indec.gov.ar/Comercio_y_Servicios/Comercio/Centros_de_compras/Descripción_de_la_Construcción_de_los_índices).

Cuadro 6

- **Cálculo del índice de precios implícitos.** El valor mensual surge como el cociente entre el índice de precios corrientes y el índice de precios constantes, ambos con base abril 2008.

Cuadro 8

- **Cálculo de la serie a Precios Corrientes.** La serie utiliza como base la facturación de abril de 2008.

- **Cálculo de la serie a Precios Constantes.** La serie se calcula dividiendo la facturación de cada mes a precios de abril de 2008 por la facturación del mes base.

Características del ajuste estacional:

Como es habitual anualmente, se revisaron las opciones para la modelización. Una nueva política de tratamiento de series prevé en adelante una posible revisión de características del ajuste cada 6 meses.

- Modelo ajustado: ARIMA log (0 1 1)(0 1 1)₁₂
- Ajuste de efecto por días de actividad (efecto trading days que considera el día de la semana en que cae el 1 de mayo (a partir de 1999) , el 25 de diciembre y el 1 de enero)
- Ajuste de efecto pascuas con 1 día de impacto gradual
- Ajuste de variación por outliers

Estimación de la Tendencia - Ciclo:

La tendencia ciclo se estima utilizando la metodología recomendada por la Dra. Estela Dagum. Esta consiste esencialmente en un suavizado especial de la serie desestacionalizada obtenida mediante un post procesamiento utilizando opciones específicas. Dichas opciones son:

- v Extensión de la serie desestacionalizada modificada por valores extremos con el modelo Arima log (011) (001)₁₂
- v Henderson de 13 términos para estimar la tendencia usando límites más estrictos para la identificación y reemplazo de los valores extremos.

Signos convencionales

- * Dato provisorio
- ... Dato no disponible a la fecha de presentación de los resultados
- /// Dato que no corresponde presentar debido a la naturaleza de las cosas
- Dato igual a cero
- s Dato resguardado por el secreto estadístico