



Buenos Aires, 27 de julio de 2011

## Encuesta de Centros de Compras

### Junio de 2011

En el mes de junio de 2011, la Encuesta de Centros de Compras (Shopping Centers) relevó 34 centros de compras. De ellos, 17 se encuentran ubicados en la Ciudad de Buenos Aires y los 17 restantes, en el conurbano bonaerense.

#### Ventas a precios corrientes con estacionalidad

Las ventas a precios corrientes en junio de 2011 alcanzaron los \$1.1342,8 millones, lo que significa un incremento de 32,4% respecto al mismo mes del año anterior y respecto al mes anterior el incremento fue de 10,7%.

La variación interanual de las ventas de los seis primeros meses de 2011 registró un aumento de 31,2% respecto a igual período del año anterior.

**Cuadro 1.** Evolución de las ventas a precios corrientes, variaciones porcentuales

Período	Ventas en millones de pesos	Variación porcentual		
		Mes anterior	Igual período año anterior	Del acumulado desde enero hasta cada mes del año respecto a igual período año anterior
2009	8.394,1	///	12,9	///
2010	11.744,2	///	39,9	///
2010 Jun	1.014,4	0,9	33,6	41,7
2011 May	1.213,2	1,8	20,6	30,9
Jun*	1.342,8	10,7	32,4	31,2

#### Ventas a precios constantes desestacionalizadas

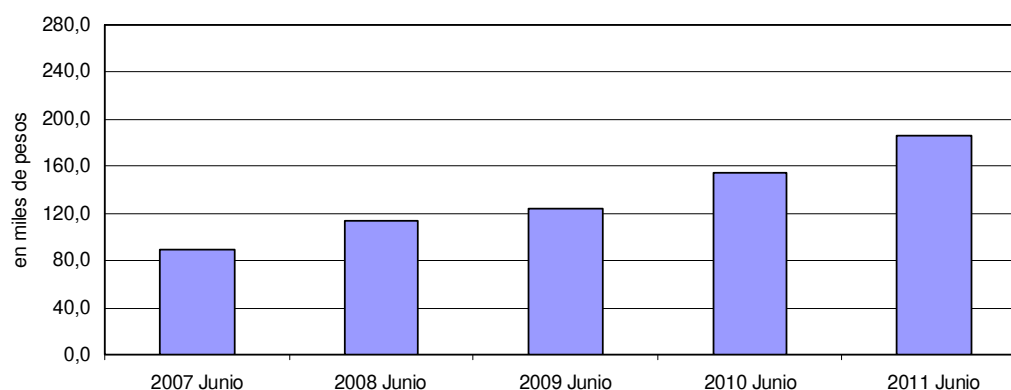
En el mes de junio de 2011 las ventas desestacionalizadas a precios constantes tuvieron un incremento de 19,9% respecto al mismo mes del año anterior y respecto al mes anterior el aumento es de 4,6%.

La tendencia ciclo registró un aumento de 1,1%.

**Cuadro 2.** Ventas a precios constantes

Período	Variación porcentual		
	Mes anterior		Igual período año anterior
	Desestacionalizada	Tendencia ciclo	Desestacionalizada
2010 Jun	-3,1	1,2	23,6
2011 May	0,1	1,3	11,2
Jun*	4,6	1,1	19,9

**Gráfico 1.** Evolución mensual de las series de ventas a precios constantes



## Serie de ventas a precios corrientes sin desestacionalizar

### Análisis de los resultados de mayo de 2011

En el mes de mayo de 2011, las ventas totales de los 34 centros de compras ubicados en Ciudad de Buenos Aires y en 24 partidos de la provincia de Buenos Aires sumaron \$1.213,2 millones, lo que representa un incremento de 20,6% respecto al mismo mes del año anterior.

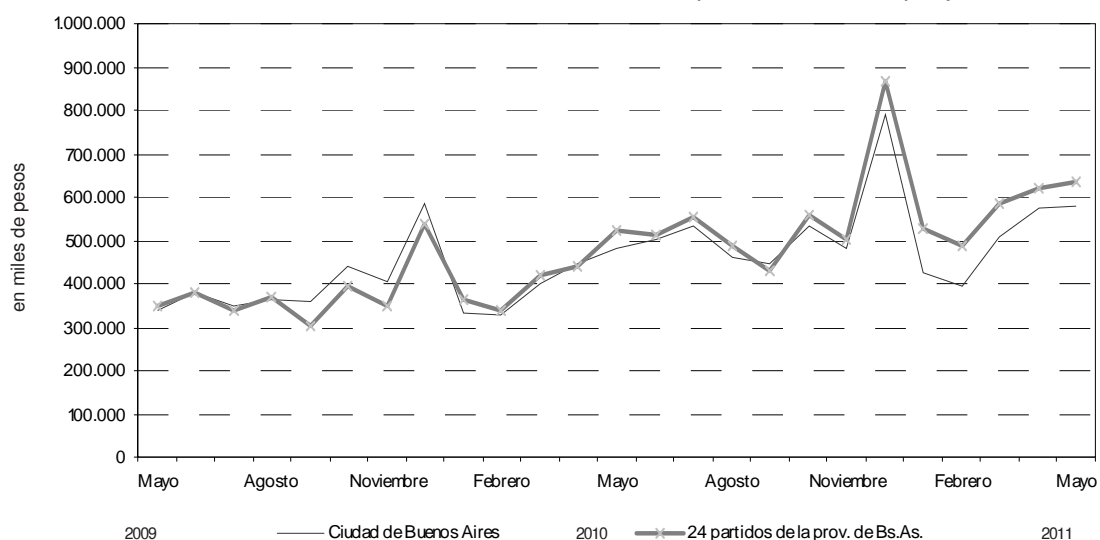
En Ciudad de Buenos Aires, las ventas del mes de mayo de 2011 aumentaron 20,2% respecto al mismo mes del año anterior.

En 24 partidos de la provincia de Buenos Aires, las ventas del mes de mayo de 2011 aumentaron 21% respecto al mismo mes del año anterior.

**Cuadro 3.** Evolución de las ventas a precios corrientes, por jurisdicción, variaciones porcentuales

Jurisdicción	Ventas a precios corrientes en miles de pesos			Variación porcentual		
	2010	2011		Mes anterior	Igual período año anterior	Del acumulado desde enero hasta cada mes del año respecto a igual período año anterior
	Mayo	Abril	Mayo			
<b>Total del Gran Buenos Aires</b>	<b>1.005.644</b>	<b>1.192.135</b>	<b>1.213.162</b>	<b>1,8</b>	<b>20,6</b>	<b>30,9</b>
Ciudad de Buenos Aires	480.231	572.660	577.415	0,8	20,2	24,8
24 partidos de la provincia de Buenos Aires	525.413	619.475	635.747	2,6	21,0	36,6

**Gráfico 2.** Evolución mensual de las ventas totales a precios corrientes por jurisdicción



**Nota:** Por razones operativas no se incluye la actividad de los « stands » y góndolas.

No se consideran las ventas de los supermercados ubicados en los Centros de Compras por cuanto su actividad se releva en la Encuesta de Supermercados del INDEC.

Los totales por suma pueden no coincidir por los redondeos en las cifras parciales.

Los locales activos con volumen de ventas disponible son aquellos que proporcionan a la administración central del Centro de Compras, o en su defecto al INDEC directamente, la información referida al monto total de las ventas correspondientes al mes de referencia.

El área bruta locativa comprende el total del área diseñada para ocupación del locatario.

Si se comparan las ventas totales a precios corrientes de mayo de 2011 con las del mismo mes del año anterior, se observa que los rubros con mayor incremento fueron Diversión (49,7%), Juguetería (49,5%), Patio de comidas (35,5%) y Otros (33,7%).

En Ciudad de Buenos Aires, los rubros que registran las variaciones más altas respecto al mismo mes del año anterior fueron Diversión (45,7%), Juguetería (38,8%), Otros (31,7%), y Amoblamiento, decoración y textiles para el hogar (31,4%).

En 24 partidos de la provincia de Buenos Aires, las mayores variaciones respecto al mismo mes del año anterior corresponden a Juguetería (59,7%), Diversión (51,7%), Patio de comidas (46,2%), Librería (43,4%) e Indumentaria (33,2%).

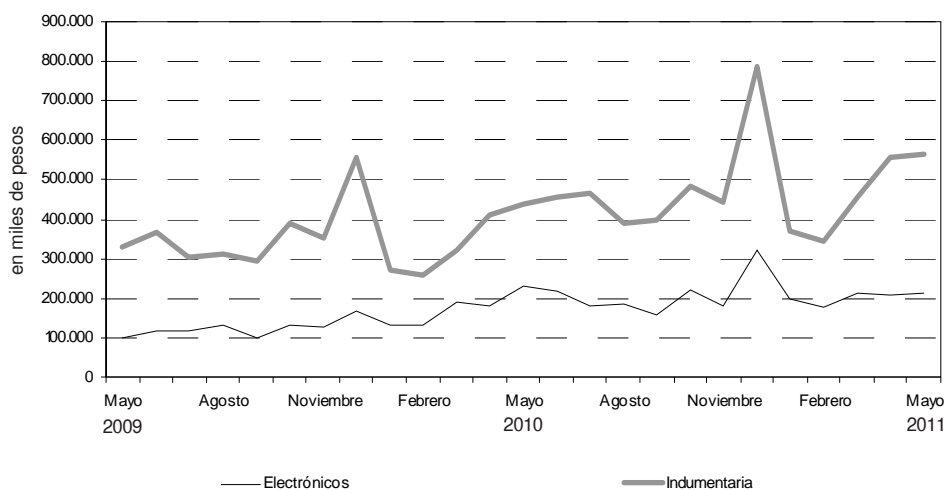
**Cuadro 4.** Evolución de las ventas a precios corrientes, por rubros, según jurisdicción. Variaciones porcentuales

Grupos de artículos	Ventas a precios corrientes en miles de pesos			Variación porcentual		
	2010	2011		Mes anterior	Igual período año anterior	Del acumulado desde enero del año respecto a igual período año anterior
	Mayo	Abril	Mayo			
<b>Total del Gran Buenos Aires</b>	<b>1.005.644</b>	<b>1.192.135</b>	<b>1.213.162</b>	<b>1,8</b>	<b>20,6</b>	<b>30,9</b>
Indumentaria calzado y marroquinería	437.192	555.022	566.201	2,0	29,5	35,0
Ropa y accesorios deportivos	85.546	109.550	107.401	-2,0	25,5	46,3
Amoblamiento, decoración y textiles para el hogar	46.112	40.864	56.871	39,2	23,3	17,6
Patio de comidas, alimentos y kioscos	97.008	141.860	131.477	-7,3	35,5	43,7
Electrónicos, CD, electrodomésticos y computación	232.299	209.963	211.537	0,7	-8,9	16,5
Juguetería	9.330	13.499	13.953	3,4	49,5	69,8
Librería y papelería	11.092	15.041	14.145	-6,0	27,5	35,2
Diversión y esparcimiento	29.711	39.619	44.479	12,3	49,7	43,5
Perfumería y Farmacia	30.657	30.761	31.402	2,1	2,4	17,5
Otros	26.697	35.956	35.696	-0,7	33,7	3,0
<b>Ciudad de Buenos Aires</b>	<b>480.231</b>	<b>572.660</b>	<b>577.415</b>	<b>0,8</b>	<b>20,2</b>	<b>24,8</b>
Indumentaria calzado y marroquinería	251.847	318.365	319.370	0,3	26,8	28,5
Ropa y accesorios deportivos	34.060	41.540	40.126	-3,4	17,8	36,3
Amoblamiento, decoración y textiles para el hogar	22.984	14.619	30.201	106,6	31,4	20,7
Patio de comidas, alimentos y kioscos	51.016	75.764	64.232	-15,2	25,9	35,4
Electrónicos, CD, electrodomésticos y computación	67.507	58.185	58.236	0,1	-13,7	7,7
Juguetería	4.517	6.235	6.269	0,5	38,8	44,0
Librería y papelería	6.334	8.055	7.321	-9,1	15,6	19,7
Diversión y esparcimiento	9.686	12.662	14.108	11,4	45,7	32,6
Perfumería y Farmacia	18.855	19.325	19.876	2,9	5,4	11,6
Otros	13.425	17.910	17.676	-1,3	31,7	-2,7
<b>24 partidos de la prov de Buenos Aires</b>	<b>525.413</b>	<b>619.475</b>	<b>635.747</b>	<b>2,6</b>	<b>21,0</b>	<b>36,6</b>
Indumentaria calzado y marroquinería	185.345	236.657	246.831	4,3	33,2	44,0
Ropa y accesorios deportivos	51.486	68.010	67.275	-1,1	30,7	53,2
Amoblamiento, decoración y textiles para el hogar	23.128	26.245	26.670	1,6	15,3	14,9
Patio de comidas, alimentos y kioscos	45.992	66.096	67.245	1,7	46,2	53,0
Electrónicos, CD, electrodomésticos y computación	164.792	151.778	153.301	1,0	-7,0	20,2
Juguetería	4.813	7.264	7.684	5,8	59,7	95,6
Librería y papelería	4.758	6.986	6.824	-2,3	43,4	56,7
Diversión y esparcimiento	20.025	26.957	30.371	12,7	51,7	49,3
Perfumería y Farmacia	11.802	11.436	11.526	0,8	-2,3	28,8
Otros	13.272	18.046	18.020	-0,1	35,8	8,9

**Cuadro 5.** Composición porcentual de las ventas a precios corrientes por rubro, según jurisdicción

Grupos de artículos	Composición porcentual de las ventas		
	2010	2011	
	Mayo	Abril	Mayo
<b>Total del Gran Buenos Aires</b>	<b>100,0</b>	<b>100,0</b>	<b>100,0</b>
Indumentaria calzado y marroquinería	43,5	46,6	46,7
Ropa y accesorios deportivos	8,5	9,2	8,9
Amoblamientos, decoración y textiles para el hogar	4,6	3,4	4,7
Patio de comidas, alimentos y kioscos	9,6	11,9	10,8
Electrónicos, CD, electrodomésticos y computación	23,1	17,6	17,4
Juguetería	0,9	1,1	1,2
Librería y papelería	1,1	1,3	1,2
Diversión y esparcimiento	3,0	3,3	3,7
Perfumería y farmacia	3,0	2,6	2,6
Otros	2,7	3,0	2,9
<b>Ciudad de Buenos Aires</b>	<b>100,0</b>	<b>100,0</b>	<b>100,0</b>
Indumentaria calzado y marroquinería	52,4	55,6	55,3
Ropa y accesorios deportivos	7,1	7,3	6,9
Amoblamientos, decoración y textiles para el hogar	4,8	2,6	5,2
Patio de comidas, alimentos y kioscos	10,6	13,2	11,1
Electrónicos, CD, electrodomésticos y computación	14,1	10,2	10,1
Juguetería	0,9	1,1	1,1
Librería y papelería	1,3	1,4	1,3
Diversión y esparcimiento	2,0	2,2	2,4
Perfumería y farmacia	3,9	3,4	3,4
Otros	2,8	3,1	3,1
<b>24 partidos de la provincia de Buenos Aires.</b>	<b>100,0</b>	<b>100,0</b>	<b>100,0</b>
Indumentaria calzado y marroquinería	35,3	38,2	38,8
Ropa y accesorios deportivos	9,8	11,0	10,6
Amoblamientos, decoración y textiles para el hogar	4,4	4,2	4,2
Patio de comidas, alimentos y kioscos	8,8	10,7	10,6
Electrónicos, CD, electrodomésticos y computación	31,4	24,5	24,1
Juguetería	0,9	1,2	1,2
Librería y papelería	0,9	1,1	1,1
Diversión y esparcimiento	3,8	4,4	4,8
Perfumería y farmacia	2,2	1,8	1,8
Otros	2,5	2,9	2,8

**Gráfico 3.** Evolución de las ventas a precios corrientes de los principales rubros



**Cuadro 6.** Evolución de los índices de precios implícitos de la Encuesta de Centros de compras, índice base abril 2008=100

	2008	2009	2010	2011
	<b>101,5</b>	<b>106,0</b>	<b>113,6</b>	
Enero	100,0	104,0	109,7	119,4
Febrero	99,2	104,0	109,9	120,7
Marzo	99,5	103,9	109,9	121,6
Abril	100,0	104,6	111,6	123,7
Mayo	100,4	105,0	111,9	124,4
Junio	101,7	105,2	112,9	124,3*
Julio	102,3	105,4	114,5	
Agosto	101,8	106,2	114,4	
Septiembre	102,3	107,1	115,9	
Octubre	103,1	107,7	116,2	
Noviembre	103,6	108,8	117,5	
Diciembre	104,4	109,8	118,7	

**Cuadro 7.** Variaciones interanuales de los índices de precios implícitos de la Encuesta de Centros de compras

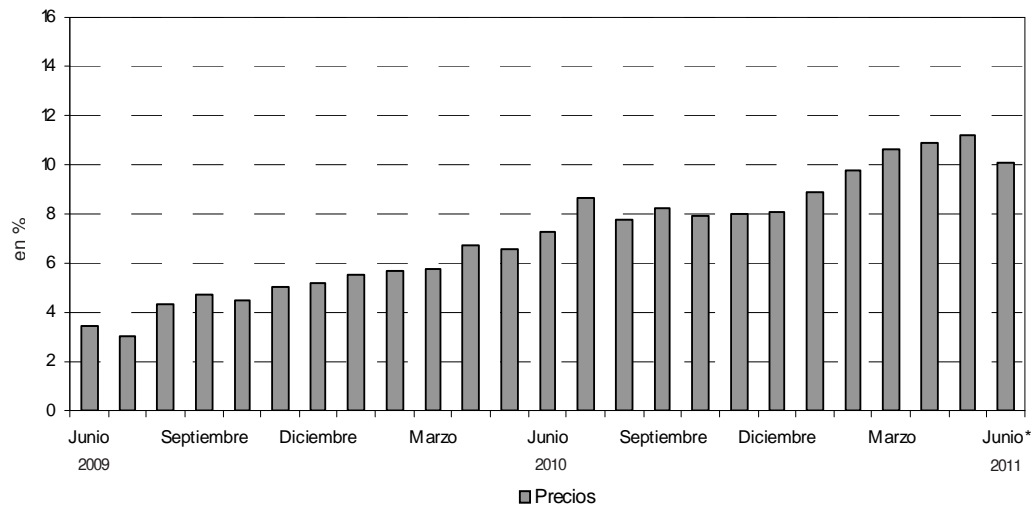
	2008	2009	2010	2011
	<b>2,9</b>	<b>4,4</b>	<b>7,2</b>	
Enero	4,6	4,0	5,5	8,8
Febrero	4,4	4,8	5,7	9,8
Marzo	1,2	4,4	5,8	10,6
Abril	-0,6	4,6	6,7	10,8
Mayo	-0,9	4,6	6,6	11,2
Junio	0,2	3,4	7,3	10,1*
Julio	3,1	3,0	8,6	
Agosto	4,2	4,3	7,7	
Septiembre	3,8	4,7	8,2	
Octubre	4,4	4,5	7,9	
Noviembre	3,0	5,0	8,0	
Diciembre	3,3	5,2	8,1	

La variación del Índice de Precios Implícitos de la Encuesta de Centros de Compras surge de ponderar la variación de los precios relevados en el Índice de Precios al Consumidor por el peso de los diferentes productos que integran los distintos rubros relevados en el período base.

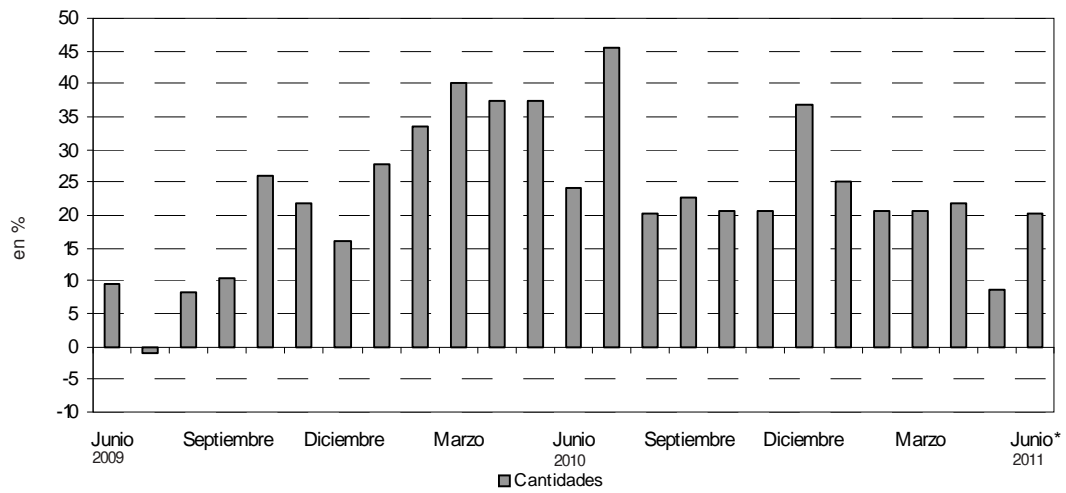
**Cuadro 8.** Ventas de Centros de Compras. Series a precios corrientes, a precios constantes, desestacionalizada a precios constantes y tendencia y sus variaciones, índices base abril 2008=100

Periodo	Precios Corrientes				Precios Constantes				Desestacionalizada Precios Constantes				Tendencia Ciclo		
	Serie	Variaciones porcentuales		Serie	Serie	Variaciones porcentuales		Serie	Variaciones porcentuales		Serie	Variaciones porcentuales		Serie	Mensual
		Mensual	Interanual			Mensual	Interanual		Mensual	Interanual		Mensual	Interanual		
<b>2008</b>	Ene	84,0	29,4	84,0	84,0	-39,4	23,7	99,7	99,7	24,6	99,1	2,0	99,1	5,1	24,6
	Feb	77,6	31,7	78,2	78,2	-6,9	26,1	99,4	99,4	22,9	101,0	1,8	101,0	-0,2	22,9
	Mar	100,1	30,8	100,6	100,6	28,6	29,1	103,3	103,3	25,8	102,6	1,6	102,6	3,9	25,8
	Abr	100,0	19,3	100,0	100,0	-0,6	20,0	104,1	104,1	23,2	104,0	1,4	104,0	0,7	23,2
	May	107,9	30,2	107,5	107,5	7,5	31,4	106,2	106,2	27,7	105,1	1,0	105,1	2,1	27,7
	Jun	115,7	26,8	113,8	113,8	5,9	26,6	107,5	107,5	25,6	105,7	0,6	105,7	1,2	25,6
	Jul	116,4	0,6	113,8	113,8	0,0	16,0	104,7	104,7	18,8	106,0	0,2	106,0	-2,6	18,8
	Ago	111,8	-4,0	109,9	109,9	-3,4	22,2	106,5	106,5	16,8	105,8	-0,2	105,8	1,7	16,8
	Sep	98,8	11,6	96,5	96,5	-12,2	13,1	108,3	108,3	18,7	105,2	-0,5	105,2	1,7	18,7
	Oct	109,8	11,1	106,5	106,5	10,4	11,6	104,6	104,6	11,6	104,4	-0,7	104,4	-3,4	11,6
	Nov	102,0	-7,1	98,4	98,4	-7,6	11,7	101,2	101,2	6,4	103,6	-0,8	103,6	-3,2	6,4
	Dic	158,6	55,6	152,0	152,0	54,5	9,7	109,4	109,4	15,4	102,9	-0,7	102,9	8,1	15,4
<b>2009</b>	Ene	89,5	-43,6	86,1	86,1	-43,4	2,5	100,6	100,6	0,9	102,5	-0,4	102,5	-8,1	0,9
	Feb	81,4	-9,0	78,3	78,3	-9,1	0,1	102,4	102,4	3,0	102,6	0,1	102,6	1,8	3,0
	Mar	95,4	17,2	91,8	91,8	17,2	-8,7	96,6	96,6	-6,5	103,4	0,8	103,4	-5,6	-6,5
	Abr	103,8	8,8	99,2	99,2	8,1	-0,8	103,3	103,3	-0,7	104,8	1,4	104,8	6,9	-0,7
	May	118,5	14,2	112,8	112,8	13,7	4,9	108,3	108,3	2,0	106,9	2,0	106,9	4,8	2,0
	Jun	131,0	10,5	124,6	124,6	10,5	9,5	119,5	119,5	10,3	109,5	2,4	109,5	10,3	11,2
	Jul	118,6	-9,5	112,6	112,6	-9,6	-1,1	103,6	103,6	-13,3	112,5	2,7	112,5	-13,3	-1,1
	Ago	126,5	6,7	119,0	119,0	5,7	8,3	115,9	115,9	11,9	115,7	2,8	115,7	11,9	8,9
	Sep	114,2	-9,7	106,6	106,6	-10,4	10,5	119,7	119,7	3,2	118,9	2,8	118,9	3,2	10,6
	Oct	144,7	26,7	134,3	134,3	26,0	26,1	128,8	128,8	7,6	122,2	2,7	122,2	7,6	23,1
	Nov	130,6	-9,7	120,0	120,0	-10,6	22,0	126,8	126,8	-1,6	125,5	2,7	125,5	-1,6	25,2
	Dic	193,8	48,4	176,5	176,5	47,1	16,1	126,5	126,5	-0,2	128,8	2,6	128,8	-0,2	15,6
<b>2010</b>	Ene	120,7	-37,7	110,0	110,0	-37,7	27,8	126,3	126,3	-0,1	132,0	2,5	132,0	-0,1	25,6
	Feb	115,0	-4,7	104,6	104,6	-4,9	33,6	136,8	136,8	8,2	135,1	2,4	135,1	8,2	33,6
	Mar	141,4	23,0	128,7	128,7	23,0	40,2	138,9	138,9	1,6	138,0	2,1	138,0	1,6	43,7
	Abr	152,3	7,7	136,4	136,4	6,0	37,5	142,2	142,2	2,3	140,4	1,8	140,4	2,3	37,6
	May	173,5	13,9	155,0	155,0	13,6	37,4	152,4	152,4	7,2	142,5	1,5	142,5	7,2	40,7
	Jun	175,0	0,9	154,9	154,9	-0,1	24,3	147,7	147,7	-3,1	144,2	1,2	144,2	-3,1	23,6
	Jul	187,8	7,3	164,0	164,0	5,9	45,6	146,8	146,8	-0,6	145,9	1,2	145,9	-0,6	41,7
	Ago	163,8	-12,7	143,2	143,2	-12,7	20,3	143,8	143,8	-2,0	147,9	1,3	147,9	-2,0	24,0
	Sep	151,7	-7,4	130,9	130,9	-8,6	22,8	147,3	147,3	2,5	150,2	1,6	150,2	2,5	23,1
	Oct	188,2	24,1	162,0	162,0	23,8	20,6	151,8	151,8	3,1	152,9	1,8	152,9	3,1	17,9
	Nov	170,2	-9,6	144,9	144,9	-10,6	20,8	156,9	156,9	3,3	155,9	2,0	155,9	3,3	23,8
	Dic	286,3	68,2	241,2	241,2	66,5	36,7	176,5	176,5	12,5	158,9	2,0	158,9	12,5	39,5
<b>2011</b>	Ene	164,2	-42,6	137,5	137,5	-43,0	25,0	162,6	162,6	-7,9	161,9	1,9	161,9	-7,9	28,7
	Feb	152,1	-7,4	126,1	126,1	-8,3	20,6	164,7	164,7	1,3	164,7	1,7	164,7	1,3	20,4
	Mar	188,7	24,1	155,2	155,2	23,1	20,6	167,7	167,7	1,8	167,3	1,6	167,3	1,8	20,7
	Abr	205,6	9,0	166,3	166,3	7,2	21,9	169,2	169,2	0,9	169,6	1,4	169,6	0,9	19,0
	May	209,3	1,8	168,3	168,3	1,2	8,6	169,4	169,4	0,1	171,8	1,3	171,8	0,1	11,2
	Jun*	231,6	10,7	186,3	186,3	10,7	20,3	177,1	177,1	4,6	173,7	1,1	173,7	4,6	19,9

**Gráfico 4. Precios, variación porcentual respecto a igual período del año anterior**



**Gráfico 5. Cantidades, variación porcentual respecto a igual período del año anterior**



En el mes de mayo de 2011, la Encuesta de Centros de Compras (Shopping Centers) relevó 34 centros de compras. De ellos, 17 se encuentran ubicados en Ciudad de Buenos Aires y los 17 restantes, en 24 partidos de la provincia de Buenos Aires.

En Ciudad de Buenos Aires, 13 de los 17 centros de compras tienen menos de 100 locales y los 4 restantes, más de 100 locales.

En 24 partidos de la provincia de Buenos Aires, 11 de los 17 centros de compras tienen menos de 100 locales y los 6 restantes, más de 100 locales.

**Cuadro 9.** Cantidad de Centros de Compras por jurisdicción y tamaño

Período	Total	Cantidad de locales		Total	Ciudad de Buenos Aires		Total	24 partidos de la provincia de Buenos Aires	
		Más de 100	Hasta 100		Más de 100	Hasta 100		Más de 100	Hasta 100
2010 Mayo	33	9	24	17	4	13	16	5	11
2011 Abril	34	10	24	17	4	13	17	6	11
Mayo	34	10	24	17	4	13	17	6	11

En estos centros de compras, en el mes de mayo de 2011 se encuentran ubicados 2.852 locales, de los cuales el 92,1% está en actividad e informa ventas, mientras que el 1,9% corresponde al rubro Otros (estudios jurídicos, consultorios médicos, etc.) y el 6% permanece inactivo ya sea porque está disponible para alquilar o porque se está reformando.

Una situación similar se observa al analizar el área bruta locativa. En efecto, de un total de 548.674 m<sup>2</sup>, está en condición de activo con volumen de ventas disponible el 92,5%, el 1,5% corresponde al rubro Otros en tanto que el 6% está inactivo especialmente por reformas o por destinarse a alquiler.

**Cuadro 10.** Condición de actividad de los locales y de su correspondiente área bruta locativa

Período	Todos los locales	Locales activos			Locales inactivos			
		Total	Con volumen de ventas disponibles	Otros	Total	Disponibles para alquilar	En reforma	Otros motivos
<b>Locales</b>								
2010 Mayo	2.694	2.524	2.478	46	170	160	5	5
2011 Abril	2.853	2.676	2.623	53	177	167	5	5
Mayo	2.852	2.680	2.627	53	172	162	5	5
<b>Area Bruta Locativa</b>								
2010 Mayo	509.337	474.310	467.115	7.195	35.027	32.302	851	1.874
2011 Abril	548.867	515.715	507.609	8.106	33.152	29.598	1.652	1.902
Mayo	548.674	515.699	507.593	8.106	32.975	29.421	1.652	1.902

Teniendo en cuenta que el grueso de la ocupación que generan los Centros de Compras corresponde a locales comerciales y actividades tercerizadas, se realiza cada año en el mes de julio un relevamiento de la cantidad de personas ocupadas.

Los resultados obtenidos en el mes de julio de 2010 pueden observarse en el cuadro que se presenta a continuación. La ocupación global de los centros de compras se distribuye en locales comerciales (79,6%), administrativos (6,6%), tareas de vigilancia (7,7%), tareas de limpieza (4,6%) y otras tareas (1,4%).

**Cuadro 11.** Cantidad de ocupados en los Centros de Compras. Julio 2010.

Locales activos	Total	Administrativos	Locales comerciales	Vigilancia	Limpieza	Otros
<b>Total</b>	<b>21.228</b>	<b>1.392</b>	<b>16.919</b>	<b>1.641</b>	<b>972</b>	<b>304</b>
Ciudad de Buenos Aires	10.453	609	8.376	698	569	201
24 partidos de la prov. de Buenos Aires	10.775	783	8.543	943	403	103



En términos de cantidad total de locales, los rubros que tienen la mayor participación son Indumentaria (51%), Patio de comidas (15,1%), Amoblamientos (8,3%), Otros (8,3%) y Ropa deportiva (5,6%), mientras que el resto no supera el 5%.

En la Ciudad de Buenos Aires, los rubros que tienen mayor participación son Indumentaria (53,8%), Patio de comidas (15,7%), Amoblamientos (7,3%) y Otros (7%); el resto no supera el 5%.

En 24 partidos de la provincia de Buenos Aires, los rubros que tienen mayor participación son Indumentaria (48,2%), Patio de comidas (14,5%), Otros (9,6%), Amoblamientos (9,3%) y Ropa deportiva (7,3%); el resto no supera el 5%.

**Cuadro 12.** Cantidad de locales activos por rubro según jurisdicción

Grupos de artículos	Cantidad de locales activos		
	2010	2011	
	Mayo	Abril	Mayo
<b>Total del Gran Buenos Aires</b>	<b>2.478</b>	<b>2.623</b>	<b>2.627</b>
Indumentaria calzado y marroquinería	1.281	1.341	1.340
Ropa y accesorios deportivos	121	147	148
Amoblamientos, decoración y textiles para el hogar	203	218	218
Patio de comidas, alimentos y kioscos	372	395	396
Electrónicos, CD, electrodomésticos y computación	79	86	88
Juguetería	43	51	51
Librería y papelería	35	36	36
Diversión y esparcimiento	45	50	50
Perfumería y farmacia	84	82	82
Otros	215	217	218
<b>Ciudad de Buenos Aires</b>	<b>1.292</b>	<b>1.306</b>	<b>1.308</b>
Indumentaria calzado y marroquinería	691	704	704
Ropa y accesorios deportivos	51	52	52
Amoblamientos, decoración y textiles para el hogar	92	95	95
Patio de comidas, alimentos y kioscos	198	204	205
Electrónicos, CD, electrodomésticos y computación	34	33	33
Juguetería	25	25	25
Librería y Papelería	23	21	21
Diversión y esparcimiento	26	28	28
Perfumería y Farmacia	56	53	53
Otros	96	91	92
<b>24 partidos de la prov. de Buenos Aires.</b>	<b>1.186</b>	<b>1.314</b>	<b>1.319</b>
Indumentaria calzado y marroquinería	590	638	636
Ropa y accesorios deportivos	70	93	96
Amoblamientos, decoración y textiles para el hogar	111	123	123
Patio de comidas, alimentos y kioscos	174	191	191
Electrónicos, CD, electrodomésticos y computación	45	53	55
Juguetería	18	26	26
Librería y papelería	12	15	15
Diversión y esparcimiento	19	22	22
Perfumería y farmacia	28	29	29
Otros	119	124	126

Teniendo en cuenta la composición por rubro del área bruta locativa total, se observa que la mayor participación corresponde al rubro Indumentaria (31,3%), seguido por Diversión (18,9%), Patio de comidas (13,2%), Otros (9,6%), Amoblamientos (8,3%), Ropa deportiva (7,5%) y Electrónicos (6,4%). En tanto que el resto no supera el 5%.

En Ciudad de Buenos Aires, los rubros que tienen mayor participación son Indumentaria (36,6%), Diversión (20,5%), Patio de comidas (11,1%), Otros (7,8%), Amoblamientos (6,3%), Ropa deportiva (5,8%) y Electrónicos (5,7%), mientras que el resto no supera el 5%.

En 24 partidos de la provincia de Buenos Aires, los rubros que tienen mayor participación son Indumentaria (27,8%), Diversión (17,9%), Patio de comidas (14,5%), Otros (10,8%), Amoblamientos (9,6%), Ropa deportiva (8,7%) y Electrónicos (6,9%), en tanto que el resto no supera el 5%.

**Cuadro 13.** Área bruta locativa de los locales activos, por rubro, según jurisdicción

Grupos de artículos	Metros cuadrados		
	2010	2011	
	Mayo	Abril	Mayo
<b>Total del Gran Buenos Aires</b>	<b>467.115</b>	<b>507.609</b>	<b>507.593</b>
Indumentaria calzado y marroquinería	149.014	159.088	158.952
Ropa y accesorios deportivos	30.199	38.194	38.271
Amoblamientos, decoración y textiles para el hogar	37.523	42.105	42.105
Patio de comidas, alimentos y kioscos	56.049	66.863	66.925
Electrónicos, CD, electrodomésticos y computación	30.869	32.445	32.539
Juguetería	6.928	7.456	7.456
Librería y papelería	7.078	6.797	6.797
Diversión y esparcimiento	88.666	96.137	96.137
Perfumería y farmacia	9.660	9.653	9.653
Otros	51.129	48.871	48.758
<b>Ciudad de Buenos Aires</b>	<b>198.825</b>	<b>201.906</b>	<b>202.010</b>
Indumentaria calzado y marroquinería	74.701	74.027	74.027
Ropa y accesorios deportivos	11.153	11.618	11.618
Amoblamientos, decoración y textiles para el hogar	12.761	12.825	12.825
Patio de comidas, alimentos y kioscos	21.905	22.421	22.483
Electrónicos, CD, electrodomésticos y computación	12.160	11.448	11.448
Juguetería	2.700	2.663	2.663
Librería y papelería	4.765	3.986	3.986
Diversión y esparcimiento	40.821	41.494	41.494
Perfumería y farmacia	5.849	5.748	5.748
Otros	12.010	15.676	15.718
<b>24 partidos de la prov. de Buenos Aires.</b>	<b>268.290</b>	<b>305.703</b>	<b>305.583</b>
Indumentaria calzado y marroquinería	74.313	85.061	84.925
Ropa y accesorios deportivos	19.046	26.576	26.653
Amoblamientos, decoración y textiles para el hogar	24.762	29.280	29.280
Patio de comidas, alimentos y kioscos	34.144	44.442	44.442
Electrónicos, CD, electrodomésticos y computación	18.709	20.997	21.091
Juguetería	4.228	4.793	4.793
Librería y papelería	2.313	2.811	2.811
Diversión y esparcimiento	47.845	54.643	54.643
Perfumería y farmacia	3.811	3.905	3.905
Otros	39.119	33.195	33.040

**Cuadro 14.** Ventas promedio por local activo<sup>1</sup> a precios corrientes, por rubro, según jurisdicción

Período	Total	Indumentaria, calzado y marroquinería	Ropa y accesorios deportivos	Amoblamiento, decoración y textiles para el hogar	Patio de comidas, kioscos y alimentos	Electrónicos, CD, electrodomésticos y computación	Juguetería	Librería y papelería	Diversión y esparcimiento	Perfumería y farmacia	Otros
en miles de \$											
<b>Total del Gran Buenos Aires</b>											
2010 Mayo	405,8	341,3	707,0	227,2	260,8	2940,5	217,0	316,9	660,2	365,0	124,2
2011 Abril	454,5	413,9	745,2	187,4	359,1	2441,4	264,7	417,8	792,4	375,1	165,7
Mayo	461,8	422,5	725,7	260,9	332,0	2403,8	273,6	392,9	889,6	383,0	163,7
<b>Ciudad de Buenos Aires</b>											
2010 Mayo	371,7	364,5	667,8	249,8	257,7	1985,5	180,7	275,4	372,5	336,7	139,8
2011 Abril	438,5	452,2	798,8	153,9	371,4	1763,2	249,4	383,6	452,2	364,6	196,8
Mayo	441,4	453,7	771,7	317,9	313,3	1764,7	250,8	348,6	503,9	375,0	192,1
<b>24 partidos de la provincia de Buenos Aires</b>											
2010 Mayo	443,0	314,1	735,5	208,4	264,3	3662,0	267,4	396,5	1053,9	421,5	111,5
2011 Abril	470,4	371,5	715,9	213,4	346,1	2863,7	279,4	465,7	1225,3	394,3	143,2
Mayo	482,0	388,1	700,8	216,8	352,1	2787,3	295,5	454,9	1380,5	397,4	143,0

**Cuadro 15.** Ventas promedio por m<sup>2</sup> a precios corrientes, por rubro, según jurisdicción

Período	Total	Indumentaria, calzado y marroquinería	Ropa y accesorios deportivos	Amoblamiento, decoración y textiles para el hogar	Patio de comidas, kioscos y alimentos	Electrónicos, CD, electrodomésticos y computación	Juguetería	Librería y papelería	Diversión y esparcimiento	Perfumería y farmacia	Otros
en \$											
<b>Total del Gran Buenos Aires</b>											
2010 Mayo	2.153	2.934	2.833	1.229	1.731	7.525	1.347	1.567	335	3.174	522
2011 Abril	2.349	3.489	2.868	971	2.122	6.471	1.810	2.213	412	3.187	736
Mayo	2.390	3.562	2.806	1.351	1.965	6.501	1.871	2.081	463	3.253	732
<b>Ciudad de Buenos Aires</b>											
2010 Mayo	2.415	3.371	3.054	1.801	2.329	5.552	1.673	1.329	237	3.224	1.118
2011 Abril	2.836	4.301	3.575	1.140	3.379	5.083	2.341	2.021	305	3.362	1.143
Mayo	2.858	4.314	3.454	2.355	2.857	5.087	2.354	1.837	340	3.458	1.125
<b>24 partidos de la provincia de Buenos Aires</b>											
2010 Mayo	1.958	2.494	2.703	934	1.347	8.808	1.138	2.057	419	3.097	339
2011 Abril	2.026	2.782	2.559	896	1.487	7.229	1.516	2.485	493	2.929	544
Mayo	2.080	2.906	2.524	911	1.513	7.269	1.603	2.428	556	2.952	545

La concurrencia a las 167 salas cinematográficas en el mes de mayo de 2011 fue de 1.506.142 espectadores. En tanto, el promedio por sala fue 9.019 personas.

En Ciudad de Buenos Aires, la cantidad de salas ascendió a 50 y los espectadores sumaron 636.529, con una cantidad promedio de 12.731 personas por sala.

En 24 partidos de la provincia de Buenos Aires, la cantidad de salas ascendió a 117, los espectadores fueron 869.613 y el promedio de personas por sala fue 7.433.

**Cuadro 16.** Cantidad de salas cinematográficas, cantidad de espectadores y cantidad de espectadores por sala, por jurisdicción

Período	Cantidad de salas cinematográficas	Cantidad de espectadores	Cantidad promedio de espectadores por sala
<b>Total del Gran Buenos Aires</b>			
2010 Mayo	161	1.219.376	7.574
2011 Abril	167	1.378.541	8.255
Mayo	167	1.506.142	9.019
<b>Ciudad de Buenos Aires</b>			
2010 Mayo	52	561.941	10.807
2011 Abril	50	601.368	12.027
Mayo	50	636.529	12.731
<b>24 partidos de la provincia de Buenos Aires</b>			
2010 Mayo	109	657.435	6.032
2011 Abril	117	777.173	6.643
Mayo	117	869.613	7.433

En el mes de mayo de 2011, el total de personal dependiente de las administraciones de los centros de compras ascendió a 1.233 personas.

**Cuadro 17.** Cantidad de personal ocupado de las administraciones de los Centros de Compras<sup>1</sup>.

Período	Total del Gran Buenos Aires	Ciudad de Buenos Aires	24 partidos de la provincia de Buenos Aires
<b>Total del Gran Buenos Aires</b>			
2010 Mayo	1.187	778	409
2011 Abril	1.229	798	431
Mayo	1.233	800	433

<sup>1</sup> El personal ocupado que se presenta en este cuadro se refiere exclusivamente al personal que depende de las administraciones de los Centros de Compras.

Los ingresos obtenidos por la administración de los centros de compras sumaron \$95,3 millones, correspondiendo \$50,7 millones a Ciudad de Buenos Aires y \$44,6 millones a 24 partidos de la provincia de Buenos Aires.

**Cuadro 18.** Ingresos de las administraciones de los Centros de Compras, por jurisdicción

Período	Total del Gran Buenos Aires	Ciudad de Buenos Aires	24 partidos de la provincia de Buenos Aires
<b>Total del Gran Buenos Aires</b>		en miles de \$	
2010 Mayo	72.721	40.057	32.664
2011 Abril	86.130	45.111	41.019
Mayo	95.285	50.672	44.613

## Síntesis metodológica

Los cálculos requeridos para los índices de este informe requieren deflataciones. Para tal fin, se construyeron índices de precios Laspeyres con ponderadores e índices del IPC dentro de cada Grupo de artículos. Un detalle con fórmulas aparece en [www.indec.gov.ar/Comercio y Servicios/Comercio/Centros de compras/Descripción de la Construcción de los índices](http://www.indec.gov.ar/Comercio%20y%20Servicios/Comercio/Centros%20de%20compras/Descripción%20de%20la%20Construcción%20de%20los%20índices).

### Cuadro 6

- **Cálculo del índice de precios implícitos.** El valor mensual surge como el cociente entre el índice de precios corrientes y el índice de precios constantes, ambos con base abril 2008.

### Cuadro 8

- **Cálculo de la serie a Precios Corrientes.** La serie utiliza como base la facturación de abril de 2008.

- **Cálculo de la serie a Precios Constantes.** La serie se calcula dividiendo la facturación de cada mes a precios de abril de 2008 por la facturación del mes base.

## Características del ajuste estacional

Como es habitual anualmente, se revisaron las opciones para la modelización. Una nueva política de tratamiento de series prevé en adelante una posible revisión de características del ajuste cada 6 meses.

- Modelo ajustado: ARIMA log (0 1 1)(0 1 1)<sub>12</sub>
- Ajuste de efecto por días de actividad (efecto trading days que considera el día de la semana en que cae el 1 de mayo (a partir de 1999) , el 25 de diciembre y el 1 de enero)
- Ajuste de efecto pascuas con 1 día de impacto gradual
- Ajuste de variación por outliers

## Estimación de la Tendencia - Ciclo

La tendencia ciclo se estima utilizando la metodología recomendada por la Dra. Estela Dagum. Esta consiste esencialmente en un suavizado especial de la serie desestacionalizada obtenida mediante un post procesamiento utilizando opciones específicas. Dichas opciones son:

- Extensión de la serie desestacionalizada modificada por valores extremos con el modelo Arima log (011) (001)<sub>12</sub>
- Henderson de 13 términos para estimar la tendencia usando límites más estrictos para la identificación y reemplazo de los valores extremos.

### Signos convencionales

- \* Dato provisorio
- ... Dato no disponible a la fecha de presentación de los resultados
- /// Dato que no corresponde presentar debido a la naturaleza de las cosas
- Dato igual a cero
- s Dato resguardado por el secreto estadístico