



Buenos Aires, 25 de julio de 2012

Encuesta de Centros de Compras

Junio de 2012

En el mes de junio de 2012, la Encuesta de Centros de Compras (Shopping Centers) relevó 35 centros de compras. De ellos, 18 se encuentran ubicados en la Ciudad de Buenos Aires y los 17 restantes, en el conurbano bonaerense.

Ventas a precios corrientes con estacionalidad

Las ventas a precios corrientes en junio de 2012 alcanzaron los \$1.791,2 millones, lo que significa un incremento de 30,7% respecto al mismo mes del año anterior y de 29,5% respecto al mes anterior.

La variación interanual de las ventas de los seis primeros meses de 2012 registró un aumento de 23,5% respecto a igual período del año anterior.

Cuadro 1. Evolución de las ventas a precios corrientes, variaciones porcentuales

Período	Ventas en millones de pesos	Variación porcentual		
		Mes anterior	Igual período año anterior	Del acumulado desde enero hasta cada mes del año respecto a igual período año anterior
2010	11.744,2	///	39,9	///
2011	15.413,4	///	31,2	///
2011 Junio	1.370,6	12,9	35,1	31,7
2012 Mayo	1.383,5	-7,8	13,9	21,7
Junio*	1.791,2	29,5	30,7	23,5

Ventas a precios constantes desestacionalizadas

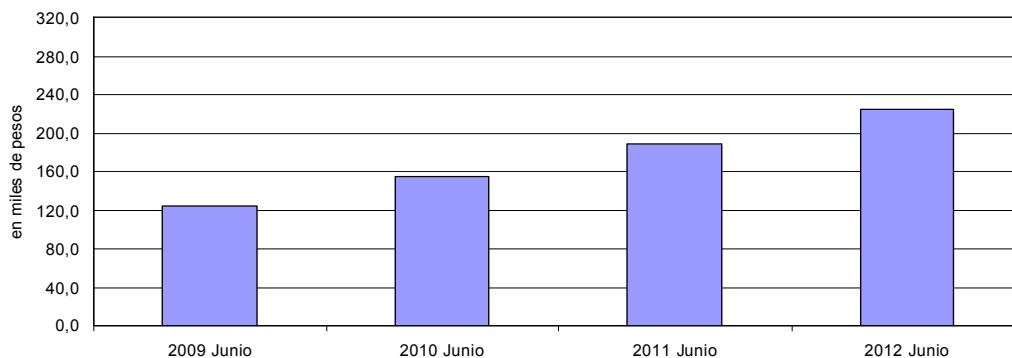
En el mes de junio de 2012 la variación interanual de las ventas desestacionalizadas a precios constantes tuvieron un incremento de 15,4% respecto a igual período del año anterior y de 13,5% respecto al mes anterior.

La tendencia ciclo registró en junio una variación de 1,0%.

Cuadro 2. Ventas a precios constantes

Período	Variación porcentual		
	Mes anterior		Igual período año anterior
	Desestacionalizada	Tendencia ciclo	Desestacionalizada
2011 Junio	2,3	1,3	21,1
2012 Mayo	-8,0	1,0	4,0
Junio*	13,5	1,0	15,4

Gráfico 1. Evolución mensual de las series de ventas a precios constantes



Serie de ventas a precios corrientes sin desestacionalizar

Análisis de los resultados de mayo de 2012

En el mes de mayo de 2012, las ventas totales de los 35 centros de compras ubicados en Ciudad de Buenos Aires y en 24 partidos de la provincia de Buenos Aires sumaron \$1.383,5 millones, lo que representa un incremento de 13,9% respecto al mismo mes del año anterior

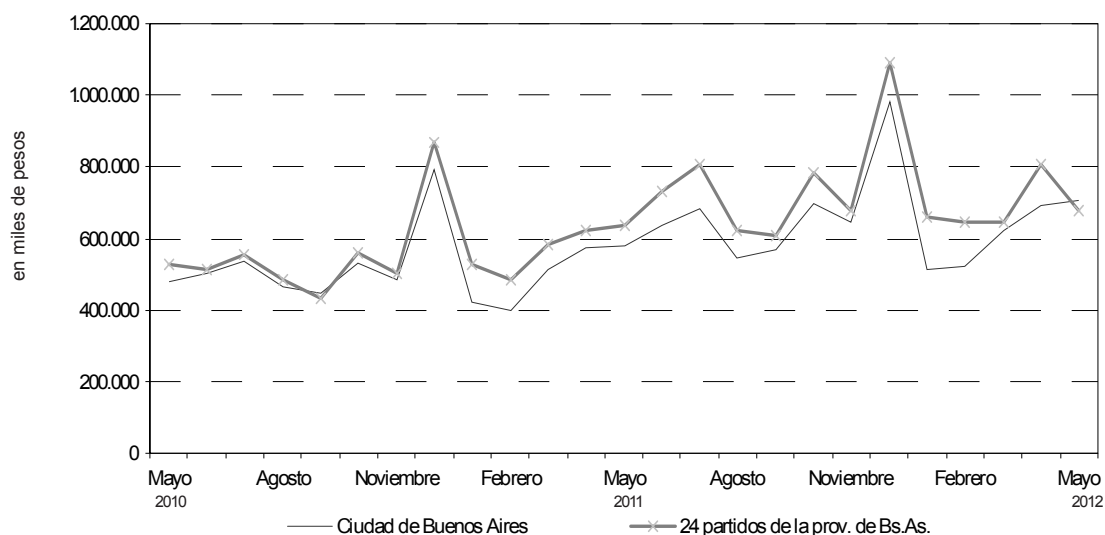
En Ciudad de Buenos Aires, las ventas del mes de mayo de 2012 aumentaron 22,4% respecto al mismo mes del año anterior.

En 24 partidos de la provincia de Buenos Aires, las ventas del mes de mayo de 2012 aumentaron 6,3% respecto al mismo mes del año anterior

Cuadro 3. Evolución de las ventas a precios corrientes, por jurisdicción, variaciones porcentuales

Jurisdicción	Ventas a precios corrientes en miles de pesos			Variación porcentual		
	2011	2012		Mes anterior	Igual período año anterior	Del acumulado desde enero hasta cada mes del año respecto a igual período año anterior
	Mayo	Abril	Mayo			
Total del Gran Buenos Aires	1.214.347	1.501.259	1.383.550	-7,8	13,9	21,7
Ciudad de Buenos Aires	577.415	694.437	706.609	1,8	22,4	23,4
24 partidos de la provincia de Buenos Aires	636.932	806.822	676.941	-16,1	6,3	20,3

Gráfico 2. Evolución mensual de las ventas totales a precios corrientes por jurisdicción



Nota: Por razones operativas no se incluye la actividad de los « stands » y góndolas.

No se consideran las ventas de los supermercados ubicados en los Centros de Compras por cuanto su actividad se releva en la Encuesta de Supermercados del INDEC.

Los totales por suma pueden no coincidir por los redondeos en las cifras parciales.

Los locales activos con volumen de ventas disponible son aquellos que proporcionan a la administración central del Centro de Compras, o en su defecto al INDEC directamente, la información referida al monto total de las ventas correspondientes al mes de referencia.

El área bruta locativa comprende el total del área diseñada para ocupación del locatario.

Si se comparan las ventas totales a precios corrientes de mayo de 2012 con las del mismo mes del año anterior, se observa que los rubros con mayor incremento fueron Librería y papelería (38,8%), Diversión y esparcimiento (30,3%), Patio de comidas (19,5%) e Indumentaria (17,9%).

En Ciudad de Buenos Aires, los rubros que registran las variaciones más altas respecto al mismo mes del año anterior fueron Librería (52,6%), Diversión y esparcimiento (43,7%), Otros (33,8%) y Juguetería (31,7%).

En 24 partidos de la provincia de Buenos Aires, las mayores variaciones respecto al mismo mes del año anterior corresponden a Diversión y esparcimiento (24,2%), Librería (23,4%) y Patio de comidas (18,5%).

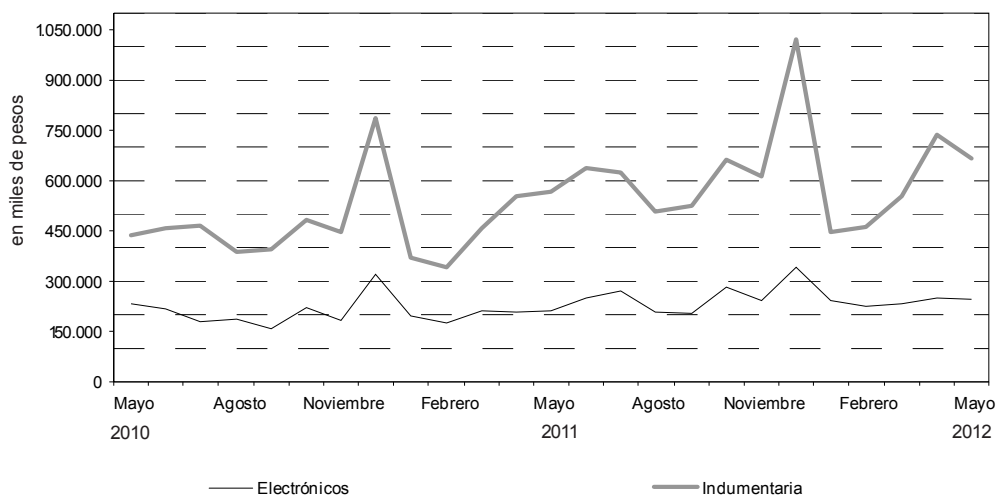
Cuadro 4. Evolución de las ventas a precios corrientes, por rubros, según jurisdicción. Variaciones porcentuales

Grupos de artículos	Ventas a precios corrientes en miles de pesos			Variación porcentual		
	2011	2012		Mes anterior	Igual período año anterior	Del acumulado desde enero del año respectivo a igual período año anterior
	Mayo	Abril	Mayo			
Total del Gran Buenos Aires	1.214.347	1.501.259	1.383.550	-7,8	13,9	21,7
Indumentaria calzado y marroquinería	565.541	738.505	666.912	-9,7	17,9	25,2
Ropa y accesorios deportivos	108.197	130.771	111.454	-14,8	3,0	10,5
Amoblamientos, decoración y textiles para el hogar	55.810	40.388	38.041	-5,8	-31,8	0,0
Patio de comidas, alimentos y kioscos	132.311	172.920	158.137	-8,5	19,5	26,4
Electrónicos, CD, electrodomésticos y computación	212.483	248.553	244.371	-1,7	15,0	18,3
Juguetería	13.988	15.219	14.247	-6,4	1,9	8,1
Librería y papelería	13.858	20.515	19.239	-6,2	38,8	38,5
Diversión y esparcimiento	44.982	60.346	58.611	-2,9	30,3	32,7
Perfumería y Farmacia	31.335	34.526	34.696	0,5	10,7	18,0
Otros	35.842	39.516	37.842	-4,2	5,6	27,0
Ciudad de Buenos Aires	577.415	694.437	706.444	1,7	22,3	23,4
Indumentaria calzado y marroquinería	319.370	395.005	409.406	3,6	28,2	25,2
Ropa y accesorios deportivos	40.126	49.763	47.766	-4,0	19,0	14,6
Amoblamientos, decoración y textiles para el hogar	30.201	18.274	17.766	-2,8	-41,2	8,5
Patio de comidas, alimentos y kioscos	64.232	81.872	77.441	-5,4	20,6	23,4
Electrónicos, CD, electrodomésticos y computación	58.236	64.739	68.279	5,5	17,2	15,0
Juguetería	6.269	7.599	8.255	8,6	31,7	26,2
Librería y papelería	7.321	11.866	11.173	-5,8	52,6	53,7
Diversión y esparcimiento	14.108	20.146	20.276	0,6	43,7	46,0
Perfumería y Farmacia	19.876	21.845	22.432	2,7	12,9	21,5
Otros	17.676	23.328	23.650	1,4	33,8	31,4
24 partidos de la prov. de Buenos Aires	636.932	806.822	676.941	-16,1	6,3	20,3
Indumentaria calzado y marroquinería	246.171	343.500	257.506	-25,0	4,6	25,1
Ropa y accesorios deportivos	68.071	81.008	63.688	-21,4	-6,4	8,0
Amoblamientos, decoración y textiles para el hogar	25.609	22.114	20.110	-9,1	-21,5	-8,3
Patio de comidas, alimentos y kioscos	68.079	91.048	80.696	-11,4	18,5	29,5
Electrónicos, CD, electrodomésticos y computación	154.247	183.814	176.092	-4,2	14,2	19,5
Juguetería	7.719	7.620	5.992	-21,4	-22,4	-5,3
Librería y papelería	6.537	8.649	8.066	-6,7	23,4	22,2
Diversión y esparcimiento	30.874	40.200	38.335	-4,6	24,2	26,4
Perfumería y Farmacia	11.459	12.681	12.264	-3,3	7,0	12,0
Otros	18.166	16.188	14.192	-12,3	-21,9	22,7

Cuadro 5. Composición porcentual de las ventas a precios corrientes por rubro, según jurisdicción

Grupos de artículos	Composición porcentual de las ventas		
	2011	2012	
	Mayo	Abril	Mayo
Total del Gran Buenos Aires	100,0	100,0	100,0
Indumentaria calzado y marroquinería	46,6	49,2	48,2
Ropa y accesorios deportivos	8,9	8,7	8,1
Amoblamientos, decoración y textiles para el hogar	4,6	2,7	2,7
Patio de comidas, alimentos y kioscos	10,9	11,5	11,4
Electrónicos, CD, electrodomésticos y computación	17,5	16,6	17,7
Juguetería	1,2	1,0	1,0
Librería y papelería	1,1	1,4	1,4
Diversión y esparcimiento	3,7	4,0	4,2
Perfumería y farmacia	2,6	2,3	2,5
Otros	3,0	2,6	2,7
Ciudad de Buenos Aires	100,0	100,0	100,0
Indumentaria calzado y marroquinería	55,3	56,9	58,0
Ropa y accesorios deportivos	6,9	7,2	6,8
Amoblamientos, decoración y textiles para el hogar	5,2	2,6	2,5
Patio de comidas, alimentos y kioscos	11,1	11,8	11,0
Electrónicos, CD, electrodomésticos y computación	10,1	9,3	9,7
Juguetería	1,1	1,1	1,2
Librería y papelería	1,3	1,7	1,6
Diversión y esparcimiento	2,4	2,9	2,9
Perfumería y farmacia	3,4	3,1	3,2
Otros	3,1	3,4	3,3
24 partidos de la provincia de Buenos Aires	100,0	100,0	100,0
Indumentaria calzado y marroquinería	38,6	42,6	38,0
Ropa y accesorios deportivos	10,7	10,0	9,4
Amoblamientos, decoración y textiles para el hogar	4,0	2,7	3,0
Patio de comidas, alimentos y kioscos	10,7	11,3	11,9
Electrónicos, CD, electrodomésticos y computación	24,2	22,8	26,0
Juguetería	1,2	0,9	0,9
Librería y papelería	1,0	1,1	1,2
Diversión y esparcimiento	4,8	5,0	5,7
Perfumería y farmacia	1,8	1,6	1,8
Otros	2,9	2,0	2,1

Gráfico 3. Evolución de las ventas a precios corrientes de los principales rubros



Cuadro 6. Evolución de los índices de precios implícitos de la Encuesta de Centros de compras, índice base abril 2008=100

	2009	2010	2011	2012
	106,0	113,6	125,4	
Enero	104,0	109,7	119,4	131,3
Febrero	104,0	109,9	120,7	131,9
Marzo	103,9	109,9	121,6	132,8
Abril	104,6	111,6	123,7	135,3
Mayo	105,0	111,9	124,4	136,8
Junio	105,2	112,9	124,9	137,6*
Julio	105,4	114,5	126,2	
Agosto	106,2	114,4	126,9	
Septiembre	107,1	115,9	127,5	
Octubre	107,7	116,2	128,2	
Noviembre	108,8	117,5	129,5	
Diciembre	109,8	118,7	131,2	

Cuadro 7. Variaciones interanuales de los índices de precios implícitos de la Encuesta de Centros de compras

	2009	2010	2011	2012
	4,4	7,2	10,3	
Enero	4,0	5,5	8,8	10,0
Febrero	4,8	5,7	9,8	9,3
Marzo	4,4	5,8	10,6	9,2
Abril	4,6	6,7	10,8	9,3
Mayo	4,6	6,6	11,2	9,9
Junio	3,4	7,3	10,6	10,2*
Julio	3,0	8,6	10,2	
Agosto	4,3	7,7	10,9	
Septiembre	4,7	8,2	10,0	
Octubre	4,5	7,9	10,3	
Noviembre	5,0	8,0	10,2	
Diciembre	5,2	8,1	10,5	

La variación del Índice de Precios Implícitos de la Encuesta de Centros de Compras surge de ponderar la variación de los precios relevados en el Índice de Precios al Consumidor por el peso de los diferentes productos que integran los distintos rubros relevados en el período base.

Cuadro 8. Ventas de Centros de Compras. Series a precios corrientes, a precios const antes, desestacionalizada a precios const antes y tendencia y sus variaciones, índices base abril 2008=100

Periodo	Precios Corrientes				Precios Constantes				Desestacionalizada Precios Constantes				Tendencia Ciclo	
	Serie	Variaciones porcentuales		Serie	Serie	Variaciones porcentuales		Serie	Variaciones porcentuales		Serie	Variaciones porcentuales		Mensual
		Mensual	Interanual			Mensual	Interanual		Mensual	Interanual		Mensual	Interanual	
2009	Jun	131,0	10,5	13,2	124,6	10,5	9,5	118,2	7,9	10,6	111,6	2,6		
	Jul	118,6	-9,5	1,9	112,6	-9,6	-1,1	103,6	-12,4	-1,0	114,6	2,7		
	Ago	126,5	6,7	13,1	119,0	5,7	8,3	118,2	14,1	9,3	117,7	2,7		
	Sep	114,2	-9,7	15,6	106,6	-10,4	10,5	121,1	2,4	10,8	120,7	2,6		
	Oct	144,7	26,7	31,8	134,3	26,0	26,1	126,7	4,6	23,2	123,7	2,5		
	Nov	130,6	-9,7	28,1	120,0	-10,6	22,0	125,9	-0,6	24,7	126,6	2,4		
	Dic	193,8	48,4	22,2	176,5	47,1	16,1	124,7	-1,0	15,3	129,6	2,3		
2010	Ene	120,7	-37,7	34,8	110,0	-37,7	27,8	127,8	2,5	26,1	132,5	2,3		
	Feb	115,0	-4,7	41,3	104,6	-4,9	33,6	136,6	6,9	33,4	135,3	2,2		
	Mar	141,4	23,0	48,3	128,7	23,0	40,2	139,5	2,1	44,0	138,0	2,0		
	Abr	152,3	7,7	46,8	136,4	6,0	37,5	142,4	2,1	37,5	140,4	1,7		
	May	173,5	13,9	46,4	155,0	13,6	37,4	154,4	8,5	40,9	142,5	1,5		
	Jun	175,0	0,9	33,6	154,9	-0,1	24,3	145,4	-5,9	23,0	144,3	1,3		
	Jul	187,8	7,3	58,3	164,0	5,9	45,6	147,0	1,1	41,9	146,0	1,2		
	Ago	163,8	-12,7	29,5	143,2	-12,7	20,3	147,0	0,0	24,4	148,0	1,3		
	Sep	151,7	-7,4	32,8	130,9	-8,6	22,8	149,3	1,6	23,3	150,2	1,5		
	Oct	188,2	24,0	30,0	162,0	23,8	20,6	149,5	0,1	18,0	152,9	1,8		
	Nov	170,2	-9,6	30,3	144,9	-10,6	20,8	155,3	3,9	23,3	155,9	2,0		
	Dic	286,3	68,2	47,7	241,2	66,5	36,7	173,2	11,5	38,9	159,1	2,0		
2011	Ene	164,2	-42,6	36,1	137,5	-43,0	25,0	164,4	-5,1	28,7	162,2	2,0		
	Feb	152,1	-7,3	32,3	126,1	-8,3	20,6	164,1	-0,2	20,1	165,1	1,8		
	Mar	188,7	24,1	33,4	155,2	23,1	20,6	169,1	3,1	21,3	167,8	1,6		
	Abr	205,6	9,0	35,0	166,3	7,2	21,9	169,5	0,2	19,0	170,2	1,4		
	May	209,5	1,9	20,8	168,4	1,3	8,6	172,1	1,5	11,4	172,4	1,3		
	Jun	236,4	12,9	35,1	189,3	12,4	22,2	176,0	2,3	21,1	174,7	1,3		
	Jul	257,2	8,8	37,0	203,7	7,6	24,2	178,4	1,3	21,3	177,1	1,4		
	Ago	201,5	-21,6	23,0	158,8	-22,0	10,9	168,0	-5,8	14,3	179,7	1,4		
	Sep	202,5	0,5	33,5	158,8	0,0	21,3	181,6	8,1	21,7	182,2	1,4		
	Oct	255,2	23,7	33,1	199,0	25,3	22,8	184,1	1,4	23,2	184,7	1,4		
	Nov	228,2	-10,6	34,1	176,3	-11,4	21,7	188,8	2,5	21,6	186,9	1,2		
	Dic	357,8	56,8	25,0	272,7	54,7	13,1	190,4	0,9	9,9	188,9	1,1		
2012	Ene	202,2	-43,5	23,1	154,0	-43,5	12,0	188,7	-0,9	14,7	190,7	0,9		
	Feb	202,1	0,0	32,9	152,5	-1,0	20,9	192,4	2,0	17,3	192,3	0,9		
	Mar	218,9	8,3	16,0	164,9	8,1	6,3	176,6	-8,2	4,4	194,1	0,9		
	Abr	259,0	18,3	25,9	191,5	16,1	15,2	194,7	10,2	14,9	196,0	1,0		
	May	238,7	-7,8	13,9	174,5	-8,9	3,6	179,0	-8,0	4,0	198,0	1,0		
	Jun*	309,0	29,5	30,7	224,5	28,7	18,6	203,1	13,5	15,4	200,0	1,0		

Gráfico 4. Precios, variación porcentual respecto a igual período del año anterior

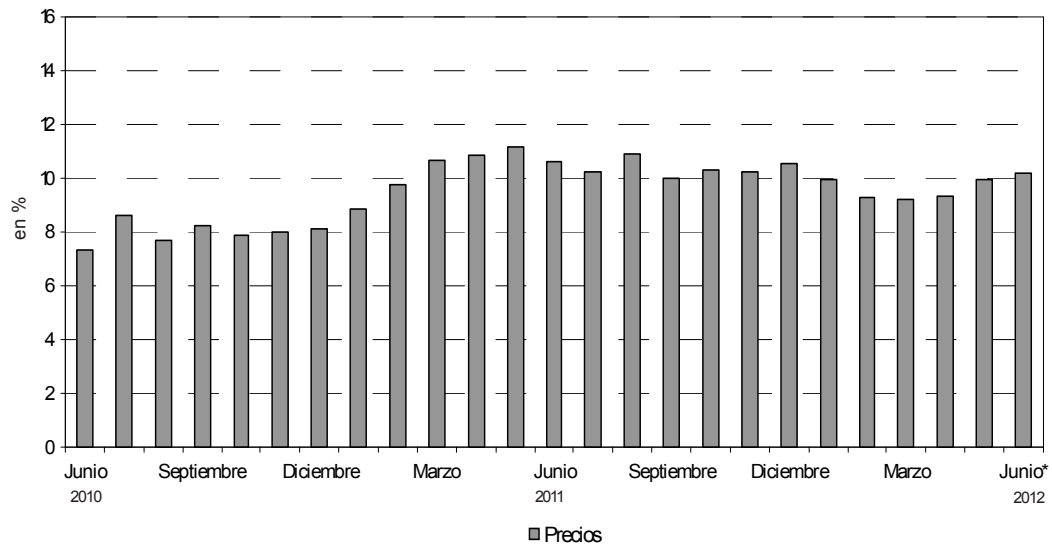
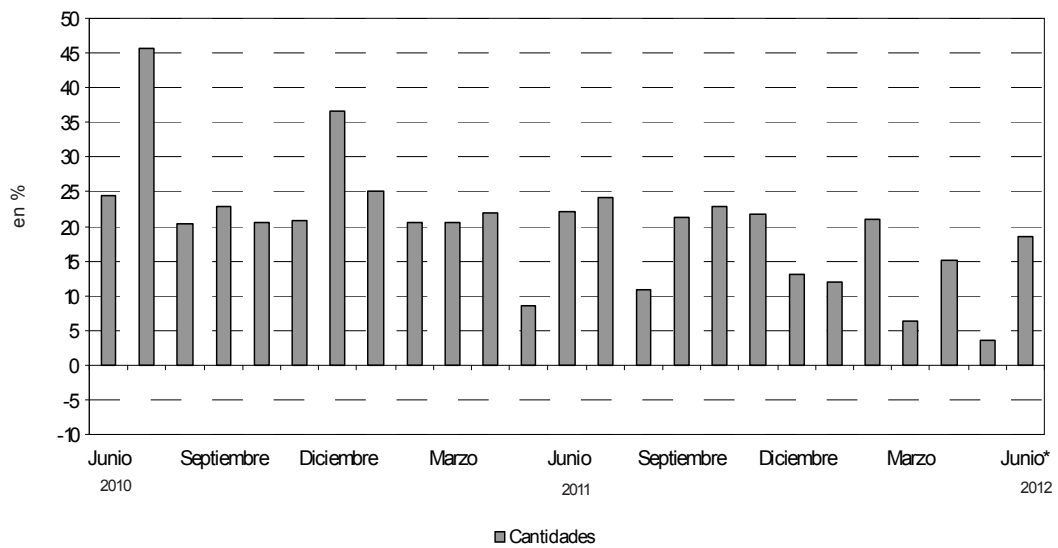


Gráfico 5. Cantidades, variación porcentual respecto a igual período del año anterior



En el mes de mayo de 2012, la Encuesta de Centros de Compras (Shopping Centers) relevó 35 centros de compras. De ellos, 18 se encuentran ubicados en Ciudad de Buenos Aires y los 17 restantes, en 24 partidos de la provincia de Buenos Aires.

En Ciudad de Buenos Aires, 14 de los 18 centros de compras tienen menos de 100 locales y los 4 restantes, más de 100 locales.

En 24 partidos de la provincia de Buenos Aires, 11 de los 17 centros de compras tienen menos de 100 locales y los 6 restantes, más de 100 locales.

Cuadro 9. Cantidad de Centros de Compras por jurisdicción y tamaño

Período	Total	Cantidad de locales		Total	Ciudad de Buenos Aires		Total	24 partidos de la provincia de Buenos Aires	
		Más de 100	Hasta 100		Más de 100	Hasta 100		Más de 100	Hasta 100
2011 Mayo	34	10	24	17	4	13	17	6	11
2012 Abril	35	10	25	18	4	14	17	6	11
Mayo	35	10	25	18	4	14	17	6	11

En estos centros de compras, en el mes de mayo de 2012 se encuentran ubicados 2.918 locales, de los cuales el 92,6% está en actividad e informa ventas, mientras que el 1,2% corresponde al rubro Otros (estudios jurídicos, consultorios médicos, etc.) y el 5,6% permanece inactivo ya sea porque está disponible para alquilar o porque se está reformando.

Una situación similar se observa al analizar el área bruta locativa. En efecto, de un total de 550.787² está en condición de activo con volumen de ventas disponible el 93%, el 1,5% corresponde al rubro Otros en tanto que el 5,6% está inactivo especialmente por reformas o por destinarse a alquilar

Cuadro 10. Condición de actividad de los locales y de su correspondiente área bruta locativa

Período	Todos los locales	Locales activos			Locales inactivos			
		Total	Con volumen de ventas disponibles	Otros	Total	Disponibles para alquilar	En reforma	Otros motivos
Locales								
2011 Mayo	2.852	2.680	2.627	53	172	162	5	5
2012 Abril	2.914	2.731	2.677	54	183	171	4	8
Mayo	2.918	2.754	2.701	53	164	154	4	6
Area Bruta Locativa								
2011 Mayo	548.674	515.699	507.593	8.106	32.975	29.421	1.652	1.902
2012 Abril	552.134	517.313	508.665	8.648	34.821	31.425	889	2.507
Mayo	550.787	520.183	512.024	8.159	30.604	28.995	889	720

Teniendo en cuenta que el grueso de la ocupación que generan los Centros de Compras corresponde a locales comerciales y actividades tercerizadas, se realiza cada año en el mes de julio un relevamiento de la cantidad de personas ocupadas.

Los resultados obtenidos en el mes de julio de 2011 pueden observarse en el cuadro que se presenta a continuación.

La ocupación global de los centros de compras se distribuye en locales comerciales (82,7%), administrativos (4,2%), tareas de vigilancia (6,9%), tareas de limpieza (4,4%) y otras tareas (1,8%).

Cuadro 11. Cantidad de ocupados en los Centros de Compras. Julio 2011.

Locales activos	Total	Administrativos	Locales comerciales	Vigilancia	Limpieza	Otros
Total	24.549	1.033	20.299	1.695	1.081	441
Ciudad de Buenos Aires	11.102	644	9.016	674	575	193
24 partidos de la prov. de Buenos Aires	13.447	389	11.283	1.021	506	248

En términos de cantidad total de locales, los rubros que tienen la mayor participación son Indumentaria (50,7%), Patio de comidas (15,4%), Otros y Amoblamientos (8,1%) y Ropa deportiva (6%); mientras que el resto no supera el 5%.

En la Ciudad de Buenos Aires, los rubros que tienen mayor participación son Indumentaria (53,7%), Patio de comidas (16%), Amoblamientos (7,3%) y Otros (7,2%); el resto no supera el 5%.

En 24 partidos de la provincia de Buenos Aires, los rubros que tienen mayor participación son Indumentaria (47,6%), Patio de comidas (14,8%), Otros y Amoblamientos (9,1%) y Ropa deportiva (8,2%); el resto no supera el 5%.

Cuadro 12. Cantidad de locales activos por rubro según jurisdicción

Grupos de artículos	Cantidad de locales activos		
	2011	2012	
	Mayo	Abril	Mayo
Total del Gran Buenos Aires	2.627	2.677	2.701
Indumentaria calzado y marroquinería	1.340	1.367	1.370
Ropa y accesorios deportivos	148	151	162
Amoblamientos, decoración y textiles para el hogar	218	219	220
Patio de comidas, alimentos y kioscos	396	413	416
Electrónicos, CD, electrodomésticos y computación	88	85	91
Juguetería	51	49	49
Librería y papelería	36	38	39
Diversión y esparcimiento	50	52	54
Perfumería y farmacia	82	82	81
Otros	218	221	219
Ciudad de Buenos Aires	1.308	1.370	1.379
Indumentaria calzado y marroquinería	704	737	741
Ropa y accesorios deportivos	52	54	54
Amoblamientos, decoración y textiles para el hogar	95	99	100
Patio de comidas, alimentos y kioscos	204	219	221
Electrónicos, CD, electrodomésticos y computación	33	31	31
Juguetería	25	25	25
Librería y Papelería	21	23	23
Diversión y esparcimiento	28	29	29
Perfumería y Farmacia	53	55	56
Otros	92	98	99
24 partidos de la prov. de Buenos Aires	1.319	1.307	1.322
Indumentaria calzado y marroquinería	636	630	629
Ropa y accesorios deportivos	96	97	108
Amoblamientos, decoración y textiles para el hogar	123	120	120
Patio de comidas, alimentos y kioscos	191	194	195
Electrónicos, CD, electrodomésticos y computación	55	54	60
Juguetería	26	24	24
Librería y papelería	15	15	16
Diversión y esparcimiento	22	23	25
Perfumería y farmacia	29	27	25
Otros	126	123	120

Teniendo en cuenta la composición por rubro del área bruta locativa total, se observa que la mayor participación corresponde al rubro Indumentaria (31%), seguido por Diversión (19,9%), Patio de comidas (13,8%), Ropa deportiva (7,8%), Amoblamientos (7,7%), Electrónicos (6,7%), Electrónicos (6,7%) y Otros (5,9%). En tanto que el resto no supera el 5%.

En Ciudad de Buenos Aires, los rubros que tienen mayor participación son Indumentaria (36,2%), Diversión (20,9%), Patio de comidas (12,1%), Otros (7,6%), Amoblamientos (6,2%), Ropa deportiva (5,7%) y Electrónicos (5,2%), mientras que el resto no supera el 5%.

En 24 partidos de la provincia de Buenos Aires, los rubros que tienen mayor participación son Indumentaria (27,2%), Diversión (19,1%), Patio de comidas (14,9%), Ropa deportiva (9,3%), Amoblamientos (8,9%), Electrónicos (7,8%) y Librería (5,3%), en tanto que el resto no supera el 5%.

Cuadro 13. Área bruta locativa de los locales activos, por rubro, según jurisdicción

Grupos de artículos	Metros cuadrados		
	2011	2012	
	Mayo	5 Vf]	Mayo
Total del Gran Buenos Aires	507.609	508.665	512.024
Indumentaria calzado y marroquinería	159.088	159.229	158.894
Ropa y accesorios deportivos	38.194	37.122	39.804
Amoblamientos, decoración y textiles para el hogar	42.105	39.464	39.642
Patio de comidas, alimentos y kioscos	66.863	69.932	70.488
Electrónicos, CD, electrodomésticos y computación	32.445	28.682	34.201
Juguetería	7.456	7.045	7.045
Librería y papelería	6.797	6.980	20.300
Diversión y esparcimiento	96.137	101.308	101.637
Perfumería y farmacia	9.653	9.717	9.585
Otros	48.871	49.186	30.428
Ciudad de Buenos Aires	202.010	214.604	215.541
Indumentaria calzado y marroquinería	74.027	77.834	78.125
Ropa y accesorios deportivos	11.618	12.211	12.211
Amoblamientos, decoración y textiles para el hogar	12.825	13.170	13.348
Patio de comidas, alimentos y kioscos	22.483	25.849	26.187
Electrónicos, CD, electrodomésticos y computación	11.448	11.149	11.149
Juguetería	2.663	2.589	2.589
Librería y papelería	3.986	4.456	4.456
Diversión y esparcimiento	41.494	44.994	45.036
Perfumería y farmacia	5.748	5.992	6.038
Otros	15.718	16.360	16.402
24 partidos de la prov. de Buenos Aires.	305.583	294.061	296.483
Indumentaria calzado y marroquinería	84.925	81.395	80.769
Ropa y accesorios deportivos	26.653	24.911	27.593
Amoblamientos, decoración y textiles para el hogar	29.280	26.294	26.294
Patio de comidas, alimentos y kioscos	44.442	44.083	44.301
Electrónicos, CD, electrodomésticos y computación	21.091	17.533	23.052
Juguetería	4.793	4.456	4.456
Librería y papelería	2.811	2.524	15.844
Diversión y esparcimiento	54.643	56.314	56.601
Perfumería y farmacia	3.905	3.725	3.547
Otros	33.040	32.826	14.026

Cuadro 14. Ventas promedio por local activo ¹ a precios corrientes, por rubro, según jurisdicción

Período	Total	Indumentaria, calzado y marroquinería	Ropa y accesorios deportivos	Amoblamiento, decoración y textiles para el hogar	Patio de comidas, alimentos y kioscos	Electrónicos, CD, electrodomésticos y computación	Juguetería	Librería y papelería	Diversión y esparcimiento	Perfumería y farmacia	Otros
en miles de \$											
Total del Gran Buenos Aires											
2011 Mayo	462,3	422,0	731,1	256,0	334,1	2414,6	274,3	384,9	899,6	382,1	164,4
2012 Abril	560,8	540,2	866,0	184,4	418,7	2924,2	310,6	539,9	1160,5	421,0	178,8
Mayo	512,2	486,8	688,0	172,9	380,1	2685,4	290,8	493,3	1085,4	428,3	172,8
Ciudad de Buenos Aires											
2011 Mayo	441,4	453,7	771,7	317,9	313,3	1764,7	250,8	348,6	503,9	375,0	192,1
2012 Abril	506,9	536,0	921,5	184,6	373,8	2088,4	304,0	515,9	694,7	397,2	238,0
Mayo	512,3	552,5	884,6	177,7	350,4	2202,5	330,2	485,8	699,2	400,6	238,9
24 partidos de la provincia de Buenos Aires											
2011 Mayo	482,9	387,1	709,1	208,2	356,4	2804,5	296,9	435,8	1403,4	395,1	144,2
2012 Abril	617,3	545,2	835,1	184,3	469,3	3404,0	317,5	576,6	1747,8	469,7	131,6
Mayo	512,1	409,4	589,7	167,6	413,8	2934,9	249,7	504,1	1533,4	490,6	118,3

Cuadro 15. Ventas promedio por m² a precios corrientes, por rubro, según jurisdicción

Período	Total	Indumentaria, calzado y marroquinería	Ropa y accesorios deportivos	Amoblamiento, decoración y textiles para el hogar	Patio de comidas, alimentos y kioscos	Electrónicos, CD, electrodomésticos y computación	Juguetería	Librería y papelería	Diversión y esparcimiento	Perfumería y farmacia	Otros
en \$											
Total del Gran Buenos Aires											
2011 Mayo	2.392	3.558	2.827	1.325	1.977	6.530	1.876	2.039	468	3.246	735
2012 Abril	2.951	4.638	3.523	1.023	2.473	8.666	2.160	2.939	596	3.553	803
Mayo	2.702	4.197	2.800	960	2.243	7.145	2.022	948	577	3.620	1.244
Ciudad de Buenos Aires											
2011 Mayo	2.858	4.314	3.454	2.355	2.857	5.087	2.354	1.837	340	3.458	1.125
2012 Abril	3.236	5.075	4.075	1.388	3.167	5.807	2.935	2.663	448	3.646	1.426
Mayo	3.278	5.240	3.912	1.331	2.957	6.124	3.188	2.507	450	3.715	1.442
24 partidos de la provincia de Buenos Aires											
2011 Mayo	2.084	2.899	2.554	875	1.532	7.313	1.610	2.326	565	2.934	550
2012 Abril	2.744	4.220	3.252	841	2.065	10.484	1.710	3.427	714	3.404	493
Mayo	2.283	3.188	2.308	765	1.822	7.639	1.345	509	677	3.458	1.012

La concurrencia a las 177 salas cinematográficas en el mes de mayo de 2012 fue de 1.532.932 espectadores. En tanto, el promedio por sala fue 8.612 personas.

En Ciudad de Buenos Aires, la cantidad de salas ascendió a 60 y los espectadores sumaron 694.446, con una cantidad promedio de 11.574 personas por sala.

En 24 partidos de la provincia de Buenos Aires, la cantidad de salas ascendió a 117, los espectadores fueron 838.486 y el promedio de personas por sala fue 7.167.

Cuadro 16. Cantidad de salas cinematográficas, cantidad de espectadores y cantidad de espectadores por sala, por jurisdicción

Período	Cantidad de salas cinematográficas	Cantidad de espectadores	Cantidad promedio de espectadores por sala
Total del Gran Buenos Aires			
2011 Mayo	167	1.505.142	9.013
2012 Abril	177	1.530.262	8.646
Mayo	177	1.532.932	8.612
Ciudad de Buenos Aires			
2011 Mayo	50	636.529	12.731
2012 Abril	60	635.446	10.591
Mayo	60	694.446	11.574
24 partidos de la provincia de Buenos Aires			
2011 Mayo	117	868.613	7.424
2012 Abril	117	894.816	7.648
Mayo	117	838.486	7.167

En el mes de mayo de 2012, el total de personal dependiente de las administraciones de los centros de compras ascendió a 1.277 personas.

Cuadro 17. Cantidad de personal ocupado de las administraciones de los Centros de Compras ¹.

Período	Total del Gran Buenos Aires	Ciudad de Buenos Aires	24 partidos de la provincia de Buenos Aires
Total del Gran Buenos Aires			
2011 Mayo	1.233	800	433
2012 Abril	1.208	775	433
Mayo	1.277	779	448

¹ El personal ocupado que se presenta en este cuadro se refiere exclusivamente al personal que depende de las administraciones de los Centros de Compras.

Los ingresos obtenidos por la administración de los centros de compras sumaron \$121,9 millones, correspondiendo \$63,9 millones a Ciudad de Buenos Aires y \$58 millones a 24 partidos de la provincia de Buenos Aires.

Cuadro 18. Ingresos de las administraciones de los Centros de Compras, por jurisdicción

Período	Total del Gran Buenos Aires	Ciudad de Buenos Aires	24 partidos de la provincia de Buenos Aires
Total del Gran Buenos Aires		en miles de \$	
2011 Mayo	91.747	50.672	41.075
2012 Abril	117.815	63.461	54.354
Mayo	121.860	63.869	57.991

Síntesis metodológica

Los cálculos requeridos para los índices de este informe requieren deflataciones. Para tal fin, se construyeron índices de precios Laspeyres con ponderadores e índices del IPC dentro de cada Grupo de artículos. Un detalle con fórmulas aparece en [www.indec.gov.ar/Comercio y Servicios/Comercio/Centros de compras/Descripción de la Construcción de los índices](http://www.indec.gov.ar/Comercio%20y%20Servicios/Comercio/Centros%20de%20compras/Descripción%20de%20la%20Construcción%20de%20los%20índices).

Cuadro 6

- **Cálculo del índice de precios implícitos.** El valor mensual surge como el cociente entre el índice de precios corrientes y el índice de precios constantes, ambos con base abril 2008.

Cuadro 8

- **Cálculo de la serie a Precios Corrientes.** La serie utiliza como base la facturación de abril de 2008.

- **Cálculo de la serie a Precios Constantes.** La serie se calcula dividiendo la facturación de cada mes a precios de abril de 2008 por la facturación del mes base.

Características del ajuste estacional

Como es habitual anualmente, se revisaron las opciones para la modelización. Una nueva política de tratamiento de series prevé en adelante una posible revisión de características del ajuste cada 6 meses.

- Modelo ajustado: ARIMA log (0 1 1)(0 1 1)₁₂
- Ajuste de efecto por días de actividad (efecto trading days que considera el día de la semana en que cae el 1 de mayo (a partir de 1999) , el 25 de diciembre y el 1 de enero)
- Ajuste de efecto pascuas con 1 día de impacto gradual
- Ajuste de variación por outliers

Estimación de la Tendencia - Ciclo

La tendencia ciclo se estima utilizando la metodología recomendada por la Dra. Estela Dagum. Esta consiste esencialmente en un suavizado especial de la serie desestacionalizada obtenida mediante un post procesamiento utilizando opciones específicas. Dichas opciones son:

- Extensión de la serie desestacionalizada modificada por valores extremos con el modelo Arima log (011) (001)₁₂
- Henderson de 13 términos para estimar la tendencia usando límites más estrictos para la identificación y reemplazo de los valores extremos.

Signos convencionales

- * Dato provisorio
- ... Dato no disponible a la fecha de presentación de los resultados
- /// Dato que no corresponde presentar debido a la naturaleza de las cosas
- Dato igual a cero
- s Dato resguardado por el secreto estadístico