



Buenos Aires, 24 de julio de 2013

Encuesta de Centros de Compras

Junio de 2013

En el mes de junio de 2013, la Encuesta de Centros de Compras (Shopping Centers) relevó 36 centros de compras. De ellos, 18 se encuentran ubicados en la Ciudad de Buenos Aires y los 18 restantes, en el conurbano bonaerense.

Ventas a precios corrientes con estacionalidad

Las ventas a precios corrientes en junio de 2013 alcanzaron los \$2.231,8 millones, lo que significa un incremento de 26,2% respecto al mismo mes del año anterior y de 16,5% respecto a abril.

La variación interanual de los seis primeros meses del año 2013 fue de 24,4%.

Cuadro 1. Evolución de las ventas a precios corrientes, variaciones porcentuales

Período	Ventas en millones de pesos	Mes anterior	Variación porcentual	
			Igual período año anterior	Del acumulado desde enero hasta cada mes del año respecto a igual período año anterior
2011	15.413,4	///	31,2	///
2012	18.991,0	///	23,2	///
2012 Jun	1.768,8	27,8	29,1	23,2
2013 May	1.915,3	17,7	38,4	24,0
Jun*	2.231,8	16,5	26,2	24,4

Ventas a precios constantes desestacionalizadas

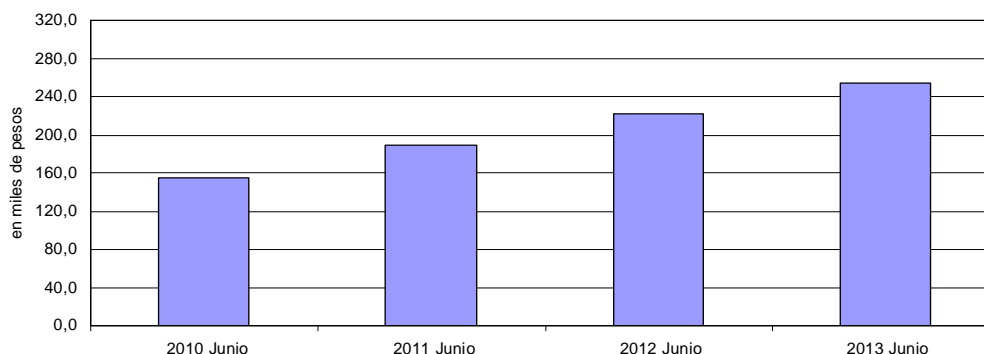
En el mes de junio de 2013, las ventas desestacionalizadas a precios constantes tuvieron un incremento de 11,7% respecto a igual período del año anterior.

La tendencia ciclo en el mes de junio registró una variación positiva de 0,9%.

Cuadro 2. Ventas a precios constantes

Período	Variación porcentual		
	Mes anterior		Igual período año anterior
	Desestacionalizada	Tendencia ciclo	Desestacionalizada
2012 Jun	13,1	0,6	13,7
2013 May	9,2	1,1	26,9
Jun*	-0,4	0,9	11,7

Gráfico 1. Evolución mensual de las series de ventas a precios constantes



Serie de ventas a precios corrientes sin desestacionalizar
Análisis de los resultados de mayo de 2013

En el mes de mayo de 2013, las ventas totales de los 36 centros de compras ubicados en Ciudad de Buenos Aires y en 24 partidos de la provincia de Buenos Aires sumaron \$1.915,3 millones, lo que representa un incremento de 38,4% respecto al mismo mes del año anterior.

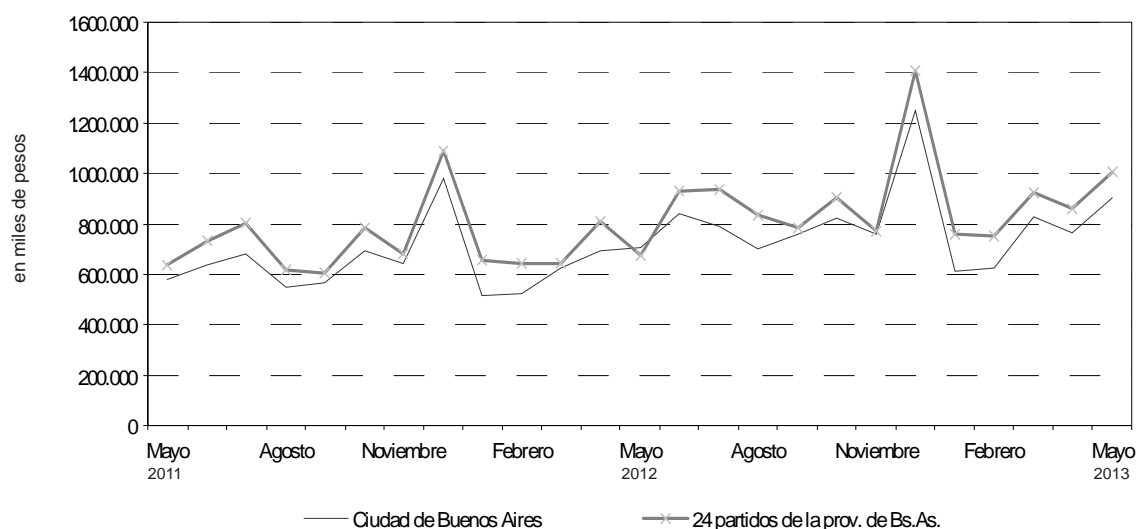
En Ciudad de Buenos Aires, las ventas del mes de mayo de 2013 aumentaron 28,5% respecto al mismo mes del año anterior.

En 24 partidos de la provincia de Buenos Aires, las ventas del mes de mayo de 2013 aumentaron 8,3% respecto al mismo mes del año anterior.

Cuadro 3. Evolución de las ventas a precios corrientes, por jurisdicción, variaciones porcentuales

Jurisdicción	Ventas a precios corrientes en miles de pesos			Variación porcentual		
	2012	2013		Mes anterior	Igual período año anterior	Del acumulado desde enero hasta cada mes del año respecto a igual período año anterior
	Mayo	Abril	Mayo			
Total del Gran Buenos Aires	1.383.550	1.627.948	1.915.338	17,7	38,4	24,0
Ciudad de Buenos Aires	706.609	766.559	907.678	18,4	28,5	22,1
24 partidos de la provincia de Buenos Aires	930.237	861.389	1.007.660	17,0	8,3	25,5

Gráfico 2. Evolución mensual de las ventas totales a precios corrientes por jurisdicción



Nota: Por razones operativas no se incluye la actividad de los « stands » y góndolas.

No se consideran las ventas de los supermercados ubicados en los Centros de Compras por cuanto su actividad se releva en la Encuesta de Supermercados del INDEC.

Los totales por suma pueden no coincidir por los redondeos en las cifras parciales.

Los locales activos con volumen de ventas disponible son aquellos que proporcionan a la administración central del Centro de Compras, o en su defecto al INDEC directamente, la información referida al monto total de las ventas correspondientes al mes de referencia.

El área bruta locativa comprende el total del área diseñada para ocupación del locatario.

Si se comparan las ventas totales a precios corrientes de mayo de 2013 con las del mismo mes del año anterior, se observa que los rubros con mayor incremento fueron Otros (75,2%), Amoblamientos (68,4%), Electrónicos (50,2%) y Indumentaria (35,5%).

En Ciudad de Buenos Aires, los rubros que en el mes de mayo de 2013 registraron las variaciones más altas respecto al mismo mes del año anterior fueron Amoblamientos (116,2%), Otros (52,3%), Electrónicos (44,4%), y Diversión y esparcimiento (37,0%).

En 24 partidos de la provincia de Buenos Aires, las mayores variaciones en el mes de mayo de 2013 respecto al mismo mes del año anterior corresponden a Otros (113,2%), Indumentaria (55,3%), Electrónicos (52,4%) y Juguetería (50,9%).

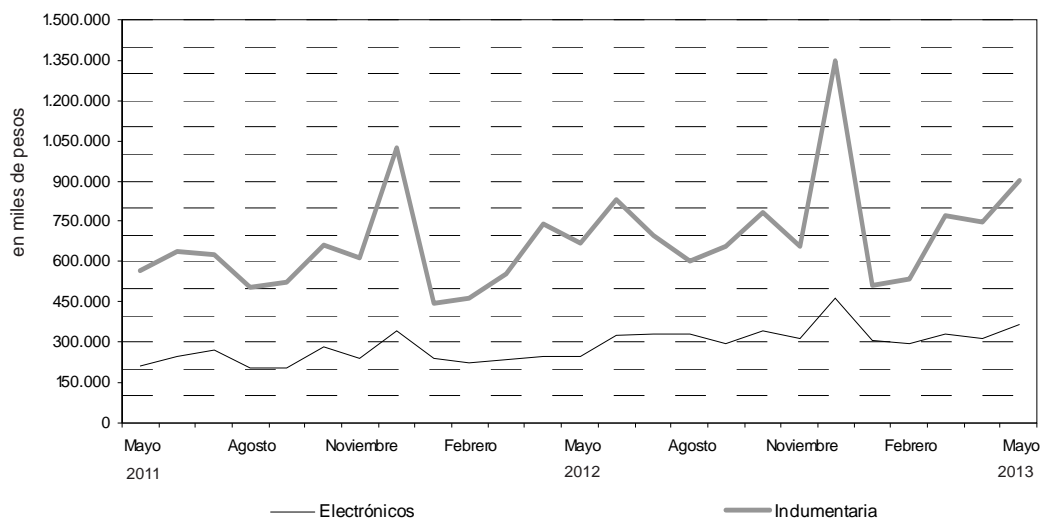
Cuadro 4. Evolución de las ventas a precios corrientes, por rubros, según jurisdicción. Variaciones porcentuales

Grupos de artículos	Ventas a precios corrientes en miles de pesos			Variación porcentual		
	2012	2013		Mes anterior	Igual período año anterior	Del acumulado desde enero del año respecto a igual período año anterior
	Mayo	Abril	Mayo			
Total del Gran Buenos Aires	1.383.550	1.627.948	1.915.338	17,7	38,4	24,0
Indumentaria, calzado y marroquinería	666.912	744.084	903.627	21,4	35,5	20,7
Ropa y accesorios deportivos	111.454	129.548	147.344	13,7	32,2	19,1
Amoblamientos, decoración y textiles para el hogar	38.041	57.640	64.047	11,1	68,4	28,3
Patio de comidas, alimentos y kioscos	158.137	189.765	201.994	6,4	27,7	19,7
Electrónicos, CD, electrodomésticos y computación	244.371	312.633	367.039	17,4	50,2	35,7
Juguetería	14.247	14.953	18.027	20,6	26,5	20,4
Librería y papelería	19.239	24.067	23.052	-4,2	19,8	25,4
Diversión y esparcimiento	58.611	58.961	77.781	31,9	32,7	24,4
Perfumería y Farmacia	34.696	37.945	46.141	21,6	33,0	17,6
Otros	37.842	58.352	66.286	13,6	75,2	30,9
Ciudad de Buenos Aires	706.609	766.559	907.678	18,4	28,5	22,1
Indumentaria, calzado y marroquinería	409.406	411.196	503.723	22,5	23,0	18,7
Ropa y accesorios deportivos	47.766	48.755	53.718	10,2	12,5	13,3
Amoblamientos, decoración y textiles para el hogar	17.931	32.981	38.767	17,5	116,2	41,6
Patio de comidas, alimentos y kioscos	77.441	90.219	97.326	7,9	25,7	18,6
Electrónicos, CD, electrodomésticos y computación	68.279	86.362	98.597	14,2	44,4	37,5
Juguetería	8.255	7.290	8.985	23,3	8,8	13,0
Librería y papelería	11.173	13.518	13.245	-2,0	18,5	20,3
Diversión y esparcimiento	20.276	19.297	27.771	43,9	37,0	21,4
Perfumería y Farmacia	22.432	23.865	29.516	23,7	31,6	9,5
Otros	23.650	33.076	36.030	8,9	52,3	47,3
24 partidos de la prov. de Buenos Aires	676.941	861.389	1.007.660	17,0	48,9	25,6
Indumentaria, calzado y marroquinería	257.506	332.888	399.904	20,1	55,3	23,2
Ropa y accesorios deportivos	63.688	80.793	93.626	15,9	47,0	22,8
Amoblamientos, decoración y textiles para el hogar	20.110	24.659	25.280	2,5	25,7	13,2
Patio de comidas, alimentos y kioscos	80.696	99.546	104.668	5,1	29,7	20,8
Electrónicos, CD, electrodomésticos y computación	176.092	226.271	268.442	18,6	52,4	35,1
Juguetería	5.992	7.663	9.042	18,0	50,9	27,7
Librería y papelería	8.066	10.549	9.807	-7,0	21,6	32,2
Diversión y esparcimiento	38.335	39.664	50.010	26,1	30,5	26,0
Perfumería y Farmacia	12.264	14.080	16.625	18,1	35,6	24,1
Otros	14.192	25.276	30.256	19,7	113,2	13,2

Cuadro 5. Composición porcentual de las ventas a precios corrientes por rubro, según jurisdicción

Grupos de artículos	Composición porcentual de las ventas		
	2012	2013	
	Mayo	Abril	Mayo
Total del Gran Buenos Aires	100,0	100,0	100,0
Indumentaria, calzado y marroquinería	48,2	45,7	47,2
Ropa y accesorios deportivos	8,1	8,0	7,7
Amoblamientos, decoración y textiles para el hogar	2,7	3,5	3,3
Patio de comidas, alimentos y kioscos	11,4	11,7	10,5
Electrónicos, CD, electrodomésticos y computación	17,7	19,2	19,2
Juguetería	1,0	0,9	0,9
Librería y papelería	1,4	1,5	1,2
Diversión y esparcimiento	4,2	3,6	4,1
Perfumería y farmacia	2,5	2,3	2,4
Otros	2,7	3,6	3,5
Ciudad de Buenos Aires	100,0	100,0	100,0
Indumentaria, calzado y marroquinería	57,9	53,6	55,5
Ropa y accesorios deportivos	6,8	6,4	5,9
Amoblamientos, decoración y textiles para el hogar	2,5	4,3	4,3
Patio de comidas, alimentos y kioscos	11,0	11,8	10,7
Electrónicos, CD, electrodomésticos y computación	9,7	11,3	10,9
Juguetería	1,2	1,0	1,0
Librería y papelería	1,6	1,8	1,5
Diversión y esparcimiento	2,9	2,5	3,1
Perfumería y farmacia	3,2	3,1	3,3
Otros	3,3	4,3	4,0
24 partidos de la provincia de Buenos Aires.	100,0	100,0	100,0
Indumentaria, calzado y marroquinería	38,0	38,6	39,7
Ropa y accesorios deportivos	9,4	9,4	9,3
Amoblamientos, decoración y textiles para el hogar	3,0	2,9	2,5
Patio de comidas, alimentos y kioscos	11,9	11,6	10,4
Electrónicos, CD, electrodomésticos y computación	26,0	26,3	26,6
Juguetería	0,9	0,9	0,9
Librería y papelería	1,2	1,2	1,0
Diversión y esparcimiento	5,7	4,6	5,0
Perfumería y farmacia	1,8	1,6	1,6
Otros	2,1	2,9	3,0

Gráfico 3. Evolución de las ventas a precios corrientes de los principales rubros



Cuadro 6. Evolución de los índices de precios implícitos de la Encuesta de Centros de compras, índice base abril 2008=100

	2010	2011	2012	2013
	113,6	125,4	137,5	
Enero	109,7	119,4	131,3	143,2
Febrero	109,9	120,7	131,9	144,4
Marzo	109,9	121,6	132,8	146,8
Abril	111,6	123,7	135,3	147,7
Mayo	111,9	124,4	136,8	149,4
Junio	112,9	124,9	137,6	151,1*
Julio	114,5	126,2	139,6	
Agosto	114,4	126,9	138,7	
Septiembre	115,9	127,5	139,5	
Octubre	116,25	128,2	141,0	
Noviembre	117,5	129,5	141,6	
Diciembre	118,7	131,2	144,3	

Cuadro 7. Variaciones interanuales de los índices de precios implícitos de la Encuesta de Centros de compras

	2010	2011	2012	2013
	7,2	10,3	9,7	
Enero	5,5	8,8	10,0	9,1
Febrero	5,7	9,8	9,3	9,5
Marzo	5,8	10,6	9,2	10,5
Abril	6,7	10,8	9,3	9,2
Mayo	6,6	11,2	9,9	9,2
Junio	7,3	10,6	10,2	9,8*
Julio	8,6	10,2	10,6	
Agosto	7,7	10,9	9,3	
Septiembre	8,2	10,0	9,4	
Octubre	7,9	10,3	10,0	
Noviembre	8,0	10,2	9,3	
Diciembre	8,1	10,5	10,0	

La variación del Índice de Precios Implícitos de la Encuesta de Centros de Compras surge de ponderar la variación de los precios relevados en el Índice de Precios al Consumidor por el peso de los diferentes productos que integran los distintos rubros relevados en el período base.

Cuadro 8. Ventas de Centros de Compras. Series a precios corrientes, a precios constantes, desestacionalizada a precios constantes y tendencia y sus variaciones, índices base abril 2008=100

Período	Precios Corrientes				Precios Constantes				Desestacionalizada Precios Constantes				Tendencia Ciclo	
	Serie	Variaciones porcentuales		Serie	Serie	Variaciones porcentuales		Serie	Serie	Variaciones porcentuales		Serie	Variaciones porcentuales	
		Mensual	Interanual			Mensual	Interanual			Mensual	Interanual		Mensual	Interanual
2010	Jun	175,0	0,9	33,6	154,9	-0,1	24,3	145,5	144,9	-5,1	22,9	144,9	1,3	
	Jul	187,8	7,3	58,3	164,0	5,9	45,6	147,5	146,6	1,3	42,1	146,6	1,2	
	Ago	163,8	-12,7	29,5	143,2	-12,7	20,3	144,8	148,5	-1,8	24,3	148,5	1,3	
	Sep	151,7	-7,4	32,8	130,9	-8,6	22,8	147,9	150,9	2,1	23,1	150,9	1,6	
	Oct	188,2	24,0	30,0	162,0	23,8	20,6	150,5	153,6	1,8	17,5	153,6	1,8	
	Nov	170,2	-9,6	30,3	144,9	-10,6	20,8	156,5	156,6	3,9	23,6	156,6	2,0	
	Dic	286,3	68,2	47,7	241,2	66,5	36,7	172,8	159,7	10,4	39,1	159,7	2,0	
2011	Ene	164,2	-42,6	36,1	137,5	-43,0	25,0	165,6	162,7	-4,2	29,2	162,7	1,9	
	Feb	152,1	-7,3	32,3	126,1	-8,3	20,6	163,8	165,4	-1,1	20,3	165,4	1,7	
	Mar	188,7	24,1	33,4	155,2	23,1	20,6	170,8	168,0	4,2	21,2	168,0	1,6	
	Abr	205,6	9,0	35,0	166,3	7,2	21,9	169,9	170,5	-0,5	19,4	170,5	1,5	
	May	209,5	1,9	20,8	168,4	1,3	8,6	170,8	173,1	0,5	11,3	173,1	1,5	
	Jun	236,4	12,8	35,1	189,3	12,4	22,2	176,2	175,7	3,2	21,1	175,7	1,5	
	Jul	257,2	8,8	37,0	203,7	7,6	24,2	179,2	178,4	1,7	21,5	178,4	1,5	
	Ago	201,5	-21,6	23,0	158,8	-22,0	10,9	165,4	181,0	-7,7	14,2	181,0	1,5	
	Sep	202,5	0,5	33,5	158,8	0,0	21,3	179,8	183,5	8,7	21,6	183,5	1,4	
	Oct	255,2	26,1	35,6	199,0	25,3	22,8	184,7	185,9	2,8	22,7	185,9	1,3	
	Nov	228,2	-10,6	34,1	176,3	-11,4	21,7	190,4	188,1	3,1	21,7	188,1	1,2	
	Dic	357,8	56,8	25,0	272,7	54,7	13,1	189,2	190,0	-0,6	9,5	190,0	1,0	
2012	Ene	202,2	-43,5	23,1	154,0	-43,5	12,0	190,7	191,7	0,8	15,1	191,7	0,9	
	Feb	201,1	-0,5	32,2	152,5	-1,0	20,9	199,2	193,2	4,5	21,6	193,2	0,8	
	Mar	218,9	8,9	16,0	164,9	8,1	6,3	177,9	194,4	-10,7	4,2	194,4	0,6	
	Abr	259,0	18,3	26,0	191,5	16,1	15,2	196,3	195,3	10,3	15,6	195,3	0,5	
	May	238,7	-7,8	13,9	174,5	-8,9	3,6	177,3	196,3	-9,7	3,8	196,3	0,5	
	Jun	305,1	27,8	29,1	221,7	27,0	17,1	200,4	197,4	13,1	13,7	197,4	0,6	
	Jul	298,9	-2,0	16,2	214,1	-3,4	5,1	193,3	198,8	-3,6	7,8	198,8	0,7	
	Ago	265,7	-11,1	31,9	191,6	-10,5	20,7	199,7	200,3	3,3	20,8	200,3	0,8	
	Sep	265,6	0,0	31,2	190,4	-0,6	19,9	205,6	201,9	3,0	14,4	201,9	0,8	
	Oct	297,9	12,2	16,7	211,3	11,0	6,2	205,8	203,7	0,1	11,4	203,7	0,9	
	Nov	263,9	-11,4	15,6	186,4	-11,8	5,7	201,2	205,6	-2,2	5,7	205,6	0,9	
	Dic	459,0	73,9	28,3	318,2	70,7	16,7	209,6	207,6	4,1	10,7	207,6	1,0	
2013	Ene	237,0	-48,4	17,2	165,5	-48,0	7,5	205,0	209,7	-2,2	7,5	209,7	1,0	
	Feb	237,7	0,3	18,2	164,6	-0,5	7,9	213,0	212,1	3,9	6,9	212,1	1,1	
	Mar	302,4	27,2	38,1	206,1	25,2	25,0	211,7	214,7	-0,6	19,0	214,7	1,2	
	Abr	280,8	-7,1	8,4	190,1	-7,8	-0,7	205,9	217,3	-2,7	4,9	217,3	1,2	
	May	331,0	17,9	38,7	221,1	16,3	26,7	224,9	219,7	9,2	26,9	219,7	1,1	
	Jun*	385,0	16,5	26,2	254,8	15,2	14,9	224,0	221,7	-0,4	11,7	221,7	0,9	

Gráfico 4. Precios, variación porcentual respecto a igual período del año anterior

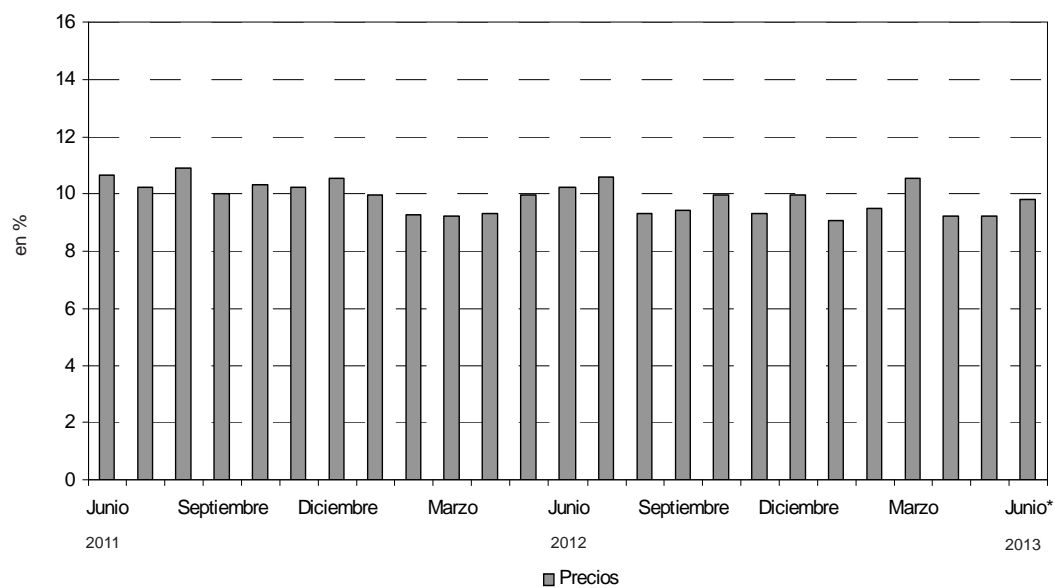
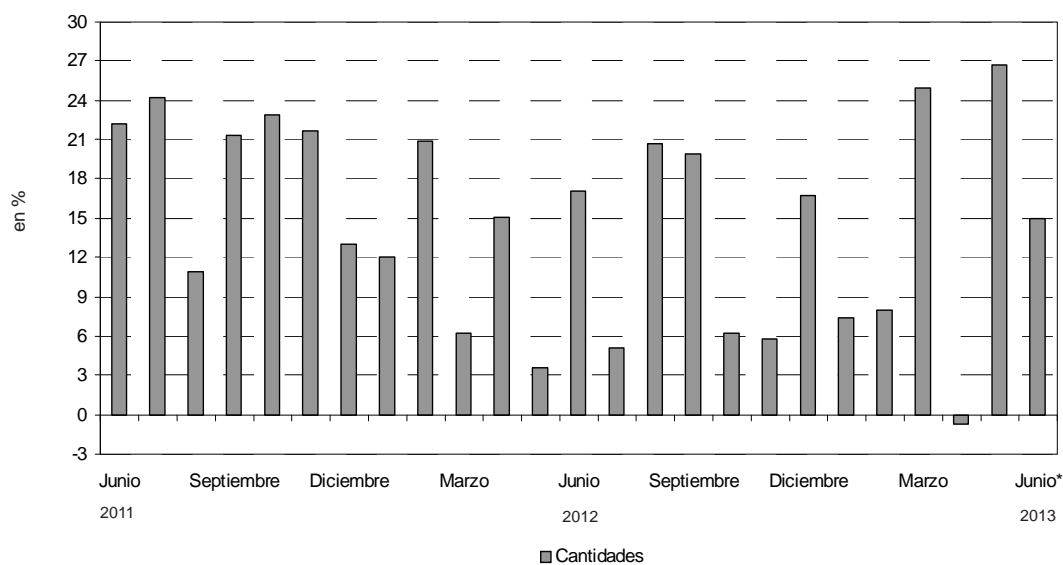


Gráfico 5. Cantidades, variación porcentual respecto a igual período del año anterior



En el mes de mayo de 2013, la Encuesta de Centros de Compras (Shopping Centers) relevó 36 centros de compras. De ellos, 18 se encuentran ubicados en Ciudad de Buenos Aires y los 18 restantes, en 24 partidos de la provincia de Buenos Aires.

En Ciudad de Buenos Aires, 14 de los 18 centros de compras tienen menos de 100 locales y los 4 restantes, más de 100 locales.

En 24 partidos de la provincia de Buenos Aires, 12 de los 18 centros de compras tienen menos de 100 locales y los 6 restantes, más de 100 locales.

Cuadro 9. Cantidad de Centros de Compras por jurisdicción y tamaño

Período	Total	Cantidad de locales		Total	Ciudad de Buenos Aires		Total	24 partidos de la provincia de Buenos Aires	
		Más de 100	Hasta 100		Más de 100	Hasta 100		Más de 100	Hasta 100
2012 Mayo	35	10	25	18	4	14	17	6	11
2013 Abril	36	10	26	18	4	14	18	6	12
Mayo	36	10	26	18	4	14	18	6	12

En estos centros de compras, en el mes de mayo de 2013 se encuentran ubicados 2.897 locales, de los cuales el 91,9% está en actividad e informa ventas, mientras que el 1,5% corresponde al rubro Otros (estudios jurídicos, consultorios médicos, etc.) y el 6,5% permanece inactivo ya sea por estar disponible para alquilar, hallarse en reforma u otros motivos.

Una situación similar se observa al analizar el área bruta locativa. En efecto, de un total de 549.545 m², está en condición de activo con volumen de ventas disponible el 92,5%, el 1,1% corresponde al rubro Otros en tanto que el 6,3% está inactivo mayormente por reformas o por destinarse a alquiler.

Cuadro 10. Condición de actividad de los locales y de su correspondiente área bruta locativa

Período	Todos los locales	Locales activos			Locales inactivos			
		Total	Con volumen de ventas disponibles	Otros	Total	Disponibles para alquilar	En reforma	Otros motivos
Locales								
2012 Mayo	2.918	2.754	2.701	53	164	154	4	6
2013 Abril	2.897	2.711	2.667	44	186	172	6	8
Mayo	2.897	2.708	2.664	44	189	175	6	8
Area Bruta Locativa								
2012 Mayo	550.787	520.183	512.024	8.159	30.604	28.995	889	720
2013 Abril	549.545	515.013	508.832	6.181	34.532	32.575	1.334	623
Mayo	549.545	514.771	508.590	6.181	34.774	32.817	1.334	623

Teniendo en cuenta que el grueso de la ocupación que generan los centros de Compras corresponde a locales comerciales y actividades tercerizadas, se realiza cada año en el mes de julio un relevamiento de la cantidad de personas ocupadas.

Los resultados obtenidos en el mes de julio de 2012 pueden observarse en el cuadro que se presenta a continuación.

La ocupación global de los centros de compras se distribuye en locales comerciales (87%), administrativos (4,1%), tareas de vigilancia (4,9%), tareas de limpieza (3,5%) y otras tareas (0,5%).

Cuadro 11. Cantidad de ocupados en los Centros de Compras. Julio 2012.

Locales activos	Total	Administrativos	Locales comerciales	Vigilancia	Limpieza	Otros
Total	24.592	1.000	21.390	1.199	870	133
Ciudad de Buenos Aires	12.593	615	10.854	574	447	103
24 partidos de la prov. De Buenos Aires	11.999	385	10.536	625	423	30

En términos de cantidad total de locales, los rubros que en el mes de mayo de 2013 tienen la mayor participación son Indumentaria (51,3%), Patio de comidas (15,1%), Otros (8,1%), Amoblamientos (8,0%) y Ropa deportiva (5,9%); mientras que el resto no supera el 5%.

En la Ciudad de Buenos Aires, los rubros que en el mes de mayo de 2013 tienen mayor participación son Indumentaria (54,5%), Patio de comidas (15,9%), Amoblamientos (7,1%) y Otros (6,9%); el resto no supera el 5%.

En 24 partidos de la provincia de Buenos Aires, los rubros que en el mes de mayo de 2013 tienen mayor participación son Indumentaria (48,2%), Patio de comidas (14,3%), Otros (9,3%), Amoblamientos (8,8%) y Ropa deportiva (7,5%); el resto no supera el 5%.

Cuadro 12. Cantidad de locales activos por rubro según jurisdicción

Grupos de artículos	Cantidad de locales activos		
	2012	2013	
	Mayo	Abril	Mayo
Total del Gran Buenos Aires	2.701	2.667	2.664
Indumentaria, calzado y marroquinería	1.370	1.370	1.367
Ropa y accesorios deportivos	162	157	157
Amoblamientos, decoración y textiles para el hogar	220	212	212
Patio de comidas, alimentos y kioscos	416	403	403
Electrónicos, CD, electrodomésticos y computación	91	94	94
Juguetería	49	48	48
Librería y papelería	38	37	37
Diversión y esparcimiento	54	49	49
Perfumería y farmacia	81	81	81
Otros	220	216	216
Ciudad de Buenos Aires	1.379	1.334	1.331
Indumentaria, calzado y marroquinería	741	728	725
Ropa y accesorios deportivos	54	57	57
Amoblamientos, decoración y textiles para el hogar	100	95	95
Patio de comidas, alimentos y kioscos	221	212	212
Electrónicos, CD, electrodomésticos y computación	31	29	29
Juguetería	25	23	23
Librería y Papelería	23	21	21
Diversión y esparcimiento	29	24	24
Perfumería y Farmacia	56	53	53
Otros	99	92	92
24 partidos de la prov. de Buenos Aires.	1.322	1.333	1.333
Indumentaria calzado y marroquinería	629	642	642
Ropa y accesorios deportivos	108	100	100
Amoblamientos, decoración y textiles para el hogar	120	117	117
Patio de comidas, alimentos y kioscos	195	191	191
Electrónicos, CD, electrodomésticos y computación	60	65	65
Juguetería	24	25	25
Librería y papelería	15	16	16
Diversión y esparcimiento	25	25	25
Perfumería y farmacia	25	28	28
Otros	121	124	124

Teniendo en cuenta la composición por rubro del área bruta locativa total, se observa que la mayor participación corresponde al rubro Indumentaria (31,6%), seguido por Diversión (18,8%), Patio de comidas (13,6%), Otros (9%), Ropa deportiva (8,1%), Amoblamientos (7,7%) y Electrónicos (6,8%); en tanto que el resto no supera el 5%.

En Ciudad de Buenos Aires, los rubros que tienen mayor participación son Indumentaria (37,4%), Diversión (19,6%), Patio de comidas (12,4%), Otros (8,2%), Ropa deportiva (6,2%) y Amoblamientos (6%), mientras que el resto no supera el 5%.

En 24 partidos de la provincia de Buenos Aires, los rubros que tienen mayor participación son Indumentaria (27,6%), Diversión (18,2%), Patio de comidas (14,4%), Otros (9,5%), Ropa deportiva (9,4%), Amoblamientos (8,8%) y Electrónicos (8,4%); en tanto que el resto no supera el 5%.

Cuadro 13. Área bruta locativa de los locales activos, por rubro, según jurisdicción

Grupos de artículos	Metros cuadrados		
	2012	2013	
	Mayo	Abril	Mayo
Total del Gran Buenos Aires	512.024	508.832	508.590
Indumentaria calzado y marroquinería	158.894	160.932	160.690
Ropa y accesorios deportivos	39.804	41.303	41.303
Amoblamientos, decoración y textiles para el hogar	39.642	39.061	39.061
Patio de comidas, alimentos y kioscos	70.488	69.135	69.135
Electrónicos, CD, electrodomésticos y computación	34.201	34.615	34.615
Juguetería	7.045	6.967	6.967
Librería y papelería	6.980	6.404	6.404
Diversión y esparcimiento	101.637	95.468	95.468
Perfumería y farmacia	9.585	9.331	9.331
Otros	43.748	45.616	45.616
Ciudad de Buenos Aires	215.541	206.346	206.104
Indumentaria calzado y marroquinería	78.125	77.396	77.154
Ropa y accesorios deportivos	12.211	12.865	12.865
Amoblamientos, decoración y textiles para el hogar	13.348	12.358	12.358
Patio de comidas, alimentos y kioscos	26.187	25.461	25.461
Electrónicos, CD, electrodomésticos y computación	11.149	9.081	9.081
Juguetería	2.589	2.440	2.440
Librería y papelería	4.456	3.926	3.926
Diversión y esparcimiento	45.036	40.439	40.439
Perfumería y farmacia	6.038	5.501	5.501
Otros	16.402	16.879	16.879
24 partidos de la prov. de Buenos Aires.	296.483	302.486	302.486
Indumentaria calzado y marroquinería	80.769	83.536	83.536
Ropa y accesorios deportivos	27.593	28.438	28.438
Amoblamientos, decoración y textiles para el hogar	26.294	26.703	26.703
Patio de comidas, alimentos y kioscos	44.301	43.674	43.674
Electrónicos, CD, electrodomésticos y computación	23.052	25.534	25.534
Juguetería	4.456	4.527	4.527
Librería y papelería	2.524	2.478	2.478
Diversión y esparcimiento	56.601	55.029	55.029
Perfumería y farmacia	3.547	3.830	3.830
Otros	27.346	28.737	28.737

Cuadro 14. Ventas promedio por local activo¹ a precios corrientes, por rubro, según jurisdicción

Período	Total	Indumentaria, calzado y marroquinería	Ropa y accesorios deportivos	Amoblamiento, decoración y textiles para el hogar	Patio de comidas, alimentos y kioscos	Electrónicos, CD, electrodomésticos y computación	Juguetería	Librería y papelería	Diversión y esparcimiento	Perfumería y farmacia	Otros
en miles de \$											
Total del Gran Buenos Aires											
2012 Mayo	512,2	486,8	688,0	172,9	380,1	2685,4	290,8	506,3	1085,4	428,3	172,0
2013 Abril	610,4	543,1	825,1	271,9	470,9	3325,9	311,5	650,5	1203,3	468,5	270,1
Mayo	719,0	661,0	938,5	302,1	501,2	3904,7	375,6	623,0	1587,4	569,6	306,9
Ciudad de Buenos Aires											
2012 Mayo	512,4	552,5	884,6	179,3	350,4	2202,5	330,2	485,8	699,2	400,6	238,9
2013 Abril	574,6	564,8	855,4	347,2	425,6	2978,0	317,0	643,7	804,0	450,3	359,5
Mayo	682,0	694,8	942,4	408,1	459,1	3399,9	390,7	630,7	1157,1	556,9	391,6
24 partidos de la provincia de Buenos Aires											
2012 Mayo	512,1	409,4	589,7	167,6	413,8	2934,9	249,7	537,7	1533,4	490,6	117,3
2013 Abril	646,2	518,5	807,9	210,8	521,2	3481,1	306,5	659,3	1586,6	502,9	203,8
Mayo	755,9	622,9	936,3	216,1	548,0	4129,9	361,7	612,9	2000,4	593,8	244,0

Cuadro 15. Ventas promedio por m² a precios corrientes, por rubro, según jurisdicción

Período	Total	Indumentaria, calzado y marroquinería	Ropa y accesorios deportivos	Amoblamiento, decoración y textiles para el hogar	Patio de comidas, alimentos y kioscos	Electrónicos, CD, electrodomésticos y computación	Juguetería	Librería y papelería	Diversión y esparcimiento	Perfumería y farmacia	Otros
en \$											
Total del Gran Buenos Aires											
2012 Mayo	2.702	4.197	2.800	960	2.243	7.145	2.022	2.756	577	3.620	865
2013 Abril	3.199	4.624	3.137	1.476	2.745	9.032	2.146	3.758	618	4.067	1.279
Mayo	3.766	5.623	3.567	1.640	2.922	10.603	2.587	3.600	815	4.945	1.453
Ciudad de Buenos Aires											
2012 Mayo	3.278	5.240	3.912	1.343	2.957	6.124	3.188	2.507	450	3.715	1.442
2013 Abril	3.715	5.313	3.790	2.669	3.543	9.510	2.988	3.443	477	4.338	1.960
Mayo	4.404	6.529	4.176	3.137	3.823	10.858	3.682	3.374	687	5.366	2.135
24 partidos de la provincia de Buenos Aires											
2012 Mayo	2.283	3.188	2.308	765	1.822	7.639	1.345	3.196	677	3.458	519
2013 Abril	2.848	3.985	2.841	923	2.279	8.862	1.693	4.257	721	3.676	880
Mayo	3.331	4.787	3.292	947	2.397	10.513	1.997	3.958	909	4.341	1.053

La concurrencia a las 188 salas cinematográficas en el mes de mayo de 2013 fue de 1.1437.613 espectadores. En tanto, el promedio por sala fue 7.647 personas.

En Ciudad de Buenos Aires, la cantidad de salas ascendió a 60 y los espectadores sumaron 554.113, con una cantidad promedio de 9.235 personas por sala.

En 24 partidos de la provincia de Buenos Aires, la cantidad de salas ascendió a 128, los espectadores fueron 883.500 y el promedio de personas por sala fue 6.902.

Cuadro 16. Cantidad de salas cinematográficas, cantidad de espectadores y cantidad de espectadores por sala, por jurisdicción

Período	Cantidad de salas cinematográficas	Cantidad de espectadores	Cantidad promedio de espectadores por sala
Total del Gran Buenos Aires			
2012 Mayo	177	1.532.932	8.612
2013 Abril	188	1.145.668	6.094
Mayo	188	1.437.613	7.647
Ciudad de Buenos Aires			
2012 Mayo	60	694.446	11.574
2013 Abril	60	454.700	7.578
Mayo	60	554.113	9.235
24 partidos de la provincia de Buenos Aires			
2012 Mayo	117	838.486	7.167
2013 Abril	128	690.968	5.398
Mayo	128	883.500	6.903

Cuadro 17. Cantidad de personal ocupado de las administraciones de los Centros de Compras¹.

Período	Total del Gran Buenos Aires	Ciudad de Buenos Aires	24 partidos de la provincia de Buenos Aires
Total del Gran Buenos Aires			
2012 Mayo	1.277	779	448
2013 Abril	1.215	760	455
Mayo	1.200	750	450

¹ El personal ocupado que se presenta en este cuadro se refiere exclusivamente al personal que depende de las administraciones de los Centros de Compras.

Los ingresos obtenidos por la administración de los centros de compras sumaron \$167,2 millones, correspondiendo \$82,4 millones a Ciudad de Buenos Aires y \$84,8 millones a 24 partidos de la provincia de Buenos Aires.

Cuadro 18. Ingresos de las administraciones de los Centros de Compras, por jurisdicción

Período	Total del Gran Buenos Aires	Ciudad de Buenos Aires	24 partidos de la provincia de Buenos Aires
Total del Gran Buenos Aires		en miles de \$	
2012 Mayo	121.860	63.869	57.991
2013 Abril	137.936	74.165	63.771
Mayo	167.188	82.408	84.780

Síntesis metodológica

Los cálculos requeridos para los índices de este informe requieren deflataciones. Para tal fin, se construyeron índices de precios Laspeyres con ponderadores e índices del IPC dentro de cada Grupo de artículos. Un detalle con fórmulas aparece en [www.indec.gov.ar/Comercio y Servicios/Comercio/Centros de compras/ Descripción de la Construcción de los índices](http://www.indec.gov.ar/Comercio%20y%20Servicios/Comercio/Centros%20de%20compras/Descripción%20de%20la%20Construcción%20de%20los%20índices).

Cuadro 6

- **Cálculo del índice de precios implícitos.** El valor mensual surge como el cociente entre el índice de precios corrientes y el índice de precios constantes, ambos con base abril 2008.

Cuadro 8

- **Cálculo de la serie a Precios Corrientes.** La serie utiliza como base la facturación de abril de 2008.

- **Cálculo de la serie a Precios Constantes.** La serie se calcula dividiendo la facturación de cada mes a precios de abril de 2008 por la facturación del mes base.

Características del ajuste estacional

Como es habitual anualmente, se revisaron las opciones para la modelización. Una nueva política de tratamiento de series prevé en adelante una posible revisión de características del ajuste cada 6 meses.

- Modelo ajustado: ARIMA log (0 1 1)(0 1 1)₁₂
- Ajuste de efecto por días de actividad (efecto trading days que considera el día de la semana en que cae el 1 de mayo (a partir de 1999) , el 25 de diciembre y el 1 de enero)
- Ajuste de efecto pascuas con 1 día de impacto gradual
- Ajuste de variación por outliers

Estimación de la Tendencia - Ciclo

La tendencia ciclo se estima utilizando la metodología recomendada por la Dra. Estela Dagum. Esta consiste esencialmente en un suavizado especial de la serie desestacionalizada obtenida mediante un post procesamiento utilizando opciones específicas. Dichas opciones son:

- Extensión de la serie desestacionalizada modificada por valores extremos con el modelo Arima log (011) (001)₁₂
- Henderson de 13 términos para estimar la tendencia usando límites más estrictos para la identificación y reemplazo de los valores extremos.

Signos convencionales

- * Dato provisorio
- ... Dato no disponible a la fecha de presentación de los resultados
- /// Dato que no corresponde presentar debido a la naturaleza de las cosas
- Dato igual a cero
- s Dato resguardado por el secreto estadístico