



Buenos Aires, 30 de julio de 2014

## Encuesta de Centros de Compras

### Junio de 2014

En el mes de junio de 2014, la Encuesta de Centros de Compras (Shopping Centers) relevó 36 centros de compras. De ellos, 18 se encuentran ubicados en la Ciudad de Buenos Aires y los 18 restantes, en el conurbano bonaerense.

### Ventas a precios corrientes con estacionalidad

Las ventas a precios corrientes en junio de 2014 alcanzaron los \$2.845,2 millones, lo que significa un incremento de 23,6% respecto al mismo mes del año anterior.

**Cuadro 1.** Evolución de las ventas a precios corrientes, variaciones porcentuales

Período	Ventas en millones de pesos	Variación porcentual		
		Mes anterior	Igual período año anterior	Del acumulado desde enero hasta cada mes del año respecto a igual período año anterior
<b>2012</b>	18.991,0	///	23,2	///
<b>2013</b>	24.519,8	///	29,1	///
<b>2013</b> Jun	2.302,3	20,2	30,2	25,3
<b>2014</b> May	2.559,2	9,2	33,6	36,7
Jun*	2.845,2	11,2	23,6	33,8

### Ventas a precios constantes

Las ventas a precios constantes totalizaron 2.556,0 millones lo que resulta una variación positiva de 9,9% con respecto al mes anterior.

**Cuadro 2.** Evolución de las ventas a precios constantes, variaciones porcentuales

Período	Ventas en millones de pesos	Variación porcentual	
		Mes anterior	
<b>2013</b> Dic	3.375,0	///	
<b>2014</b> Ene	1.867,6	-44,7	
Feb	1.751,4	-6,2	
Mar	2.172,4	24,0	
Abr	2.158,6	-0,6	
May	2.326,2	7,8	
Jun*	2.556,0	9,9	

**Serie de ventas a precios corrientes**  
**Análisis de los resultados de mayo de 2014**

En el mes de mayo de 2014, las ventas totales de los 36 centros de compras ubicados en Ciudad de Buenos Aires y en 24 partidos de la provincia de Buenos Aires sumaron \$2.559,2 millones, lo que representa un incremento de 33,6% respecto al mismo mes del año anterior.

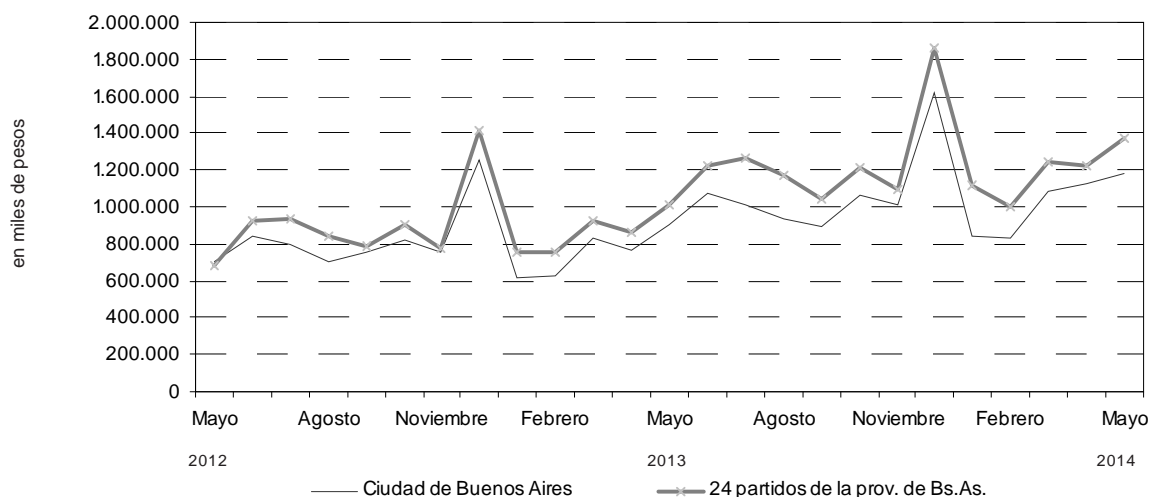
En Ciudad de Buenos Aires, las ventas del mes de mayo de 2014 aumentaron 30,2% respecto al mismo mes del año anterior.

En 24 partidos de la provincia de Buenos Aires, las ventas del mes de mayo de 2014 aumentaron 36,7% respecto al mismo mes del año anterior.

**Cuadro 3.** Evolución de las ventas a precios corrientes, por jurisdicción, variaciones porcentuales

Jurisdicción	Ventas a precios corrientes en miles de pesos			Variación porcentual		
	2013	2014		Mes anterior	Igual período año anterior	Del acumulado desde enero hasta cada mes del año respecto a igual período año anterior
	Mayo	Abril	Mayo			
<b>Total del Gran Buenos Aires</b>	<b>1.915.338</b>	<b>2.343.786</b>	<b>2.559.212</b>	<b>9,2</b>	<b>33,6</b>	<b>36,7</b>
Ciudad de Buenos Aires	907.678	1.123.320	1.182.208	5,2	30,2	35,2
24 partidos de la provincia de Buenos Aires	1.007.660	1.220.466	1.377.004	12,8	36,7	38,1

**Gráfico 1.** Evolución mensual de las ventas totales a precios corrientes por jurisdicción



**Nota:** Por razones operativas no se incluye la actividad de los « stands » y góndolas.

No se consideran las ventas de los supermercados ubicados en los Centros de Compras por cuanto su actividad se releva en la Encuesta de Supermercados del INDEC.

Los totales por suma pueden no coincidir por los redondeos en las cifras parciales.

Los locales activos con volumen de ventas disponible son aquellos que proporcionan a la administración central del Centro de Compras, o en su defecto al INDEC directamente, la información referida al monto total de las ventas correspondientes al mes de referencia.

El área bruta locativa comprende el total del área diseñada para ocupación del locatario.

Si se comparan las ventas totales a precios corrientes de mayo de 2014 con las del mismo mes del año anterior, se observa que los rubros con mayor incremento fueron Juguetería (47,4%), Ropa y accesorios deportivos (44,2%), Otros (42,5%), Indumentaria, calzado y marroquinería (36,2%), Librería y papelería (35,4%), Patio de comidas (34,2%) y Diversión y esparcimiento (31,2%).

En Ciudad de Buenos Aires, los rubros que en el mes de mayo de 2014 registraron las variaciones más altas respecto al mismo mes del año anterior fueron Otros (59,4%), Ropa deportiva (56,4%), Patio de comidas (37%) y Electrodomésticos (32,2%).

En 24 partidos de la provincia de Buenos Aires, las mayores variaciones en el mes de mayo de 2014 respecto al mismo mes del año anterior corresponden a Juguetería (77,6%), Librería y papelería (58,5%), Indumentaria, calzado y marroquinería (48,1%), Diversión y esparcimiento (45,9%) y Ropa y accesorios deportivos (37,2%).

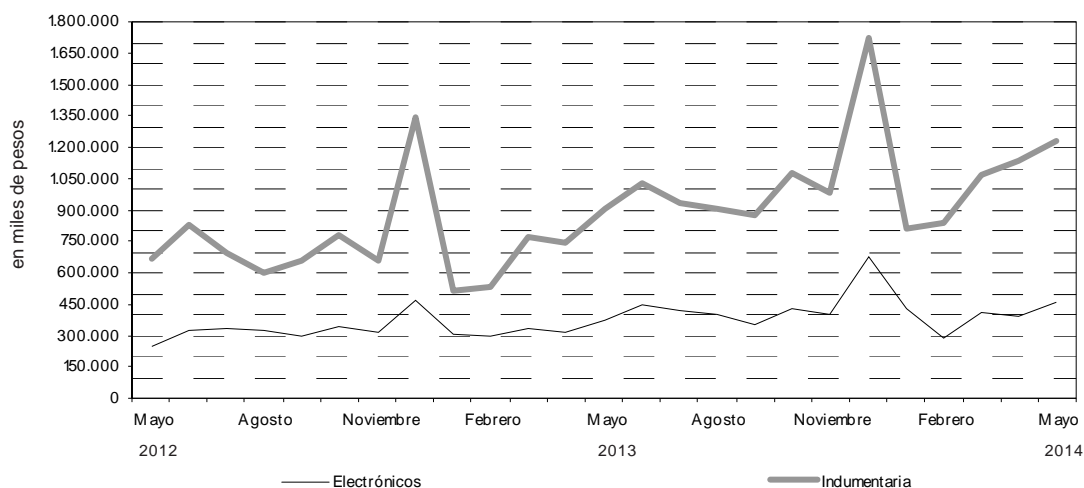
**Cuadro 4.** Evolución de las ventas a precios corrientes, por rubros, según jurisdicción. Variaciones porcentuales

Grupos de artículos	Ventas a precios corrientes en miles de pesos			Variación porcentual		
	2013	2014		Mes anterior	Igual período año anterior	Del acumulado desde enero hasta cada mes del año respecto a igual período año anterior
	Mayo	Abril	Mayo			
<b>Total del Gran Buenos Aires</b>	<b>1.915.338</b>	<b>2.343.786</b>	<b>2.559.212</b>	<b>9,2</b>	<b>33,6</b>	<b>36,7</b>
Indumentaria calzado y marroquinería	903.627	1.135.495	1.230.558	8,4	36,2	46,7
Ropa y accesorios deportivos	147.344	187.924	212.441	13,0	44,2	31,8
Amoblamientos, decoración y textiles para el hogar	64.047	73.399	76.610	4,4	19,6	17,0
Patio de comidas, alimentos y kioscos	201.994	258.330	271.072	4,9	34,2	28,7
Electrónicos, CD, electrodomésticos y computación	367.039	390.751	458.371	17,3	24,9	22,3
Juguetería	18.027	23.905	26.570	11,1	47,4	50,9
Librería y papelería	23.052	31.572	31.206	-1,2	35,4	18,4
Diversión y esparcimiento	77.781	97.565	102.016	4,6	31,2	43,0
Perfumería y Farmacia	46.141	54.495	55.918	2,6	21,2	39,0
Otros	66.286	90.350	94.450	4,5	42,5	51,2
<b>Ciudad de Buenos Aires</b>	<b>907.678</b>	<b>1.123.320</b>	<b>1.182.208</b>	<b>5,2</b>	<b>30,2</b>	<b>35,2</b>
Indumentaria calzado y marroquinería	503.723	609.653	638.270	4,7	26,7	35,0
Ropa y accesorios deportivos	53.718	74.998	84.024	12,0	56,4	39,2
Amoblamientos, decoración y textiles para el hogar	38.767	47.692	48.156	1,0	24,2	28,5
Patio de comidas, alimentos y kioscos	97.326	129.760	133.299	2,7	37,0	34,0
Electrónicos, CD, electrodomésticos y computación	98.597	116.653	130.370	11,8	32,2	33,9
Juguetería	8.985	9.846	10.511	6,8	17,0	24,1
Librería y papelería	13.245	17.052	15.658	-8,2	18,2	24,2
Diversión y esparcimiento	27.771	27.428	29.048	5,9	4,6	27,8
Perfumería y Farmacia	29.516	34.616	35.452	2,4	20,1	37,7
Otros	36.030	55.622	57.420	3,2	59,4	55,0
<b>24 partidos de la prov. de Bs As</b>	<b>1.007.660</b>	<b>1.220.466</b>	<b>1.377.004</b>	<b>12,8</b>	<b>36,7</b>	<b>38,1</b>
Indumentaria calzado y marroquinería	399.904	525.842	592.288	12,6	48,1	60,8
Ropa y accesorios deportivos	93.626	112.926	128.417	13,7	37,2	27,5
Amoblamientos, decoración y textiles para el hogar	25.280	25.707	28.454	10,7	12,6	0,7
Patio de comidas, alimentos y kioscos	104.668	128.570	137.773	7,2	31,6	23,8
Electrónicos, CD, electrodomésticos y computación	268.442	274.098	328.001	19,7	22,2	18,1
Juguetería	9.042	14.059	16.059	14,2	77,6	74,0
Librería y papelería	9.807	14.520	15.548	7,1	58,5	11,2
Diversión y esparcimiento	50.010	70.137	72.968	4,0	45,9	51,0
Perfumería y Farmacia	16.625	19.879	20.466	3,0	23,1	41,2
Otros	30.256	34.728	37.030	6,6	22,4	46,1

**Cuadro 5.** Composición porcentual de las ventas a precios corrientes por rubro, según jurisdicción

Grupos de artículos	Composición porcentual de las ventas		
	2013	2014	
	Mayo	Abril	Mayo
<b>Total del Gran Buenos Aires</b>	<b>100,0</b>	<b>100,0</b>	<b>100,0</b>
Indumentaria calzado y marroquinería	47,2	48,4	48,1
Ropa y accesorios deportivos	7,7	8,0	8,3
Amoblamientos, decoración y textiles para el hogar	3,3	3,1	3,0
Patio de comidas, alimentos y kioscos	10,5	11,0	10,6
Electrónicos, CD, electrodomésticos y computación	19,2	16,7	17,9
Juguetería	0,9	1,0	1,0
Librería y papelería	1,2	1,3	1,2
Diversión y esparcimiento	4,1	4,2	4,0
Perfumería y farmacia	2,4	2,3	2,2
Otros	3,5	3,9	3,7
<b>Ciudad de Buenos Aires</b>	<b>100,0</b>	<b>100,0</b>	<b>100,0</b>
Indumentaria calzado y marroquinería	55,5	54,3	54,0
Ropa y accesorios deportivos	5,9	6,7	7,1
Amoblamientos, decoración y textiles para el hogar	4,3	4,2	4,1
Patio de comidas, alimentos y kioscos	10,7	11,6	11,3
Electrónicos, CD, electrodomésticos y computación	10,9	10,4	11,0
Juguetería	1,0	0,9	0,9
Librería y papelería	1,5	1,5	1,3
Diversión y esparcimiento	3,1	2,4	2,5
Perfumería y farmacia	3,3	3,1	3,0
Otros	4,0	5,0	4,9
<b>24 partidos de la provincia de Buenos Aires</b>	<b>100,0</b>	<b>100,0</b>	<b>100,0</b>
Indumentaria calzado y marroquinería	39,7	43,1	43,0
Ropa y accesorios deportivos	9,3	9,3	9,3
Amoblamientos, decoración y textiles para el hogar	2,5	2,1	2,1
Patio de comidas, alimentos y kioscos	10,4	10,5	10,0
Electrónicos, CD, electrodomésticos y computación	26,6	22,5	23,8
Juguetería	0,9	1,2	1,2
Librería y papelería	1,0	1,2	1,1
Diversión y esparcimiento	5,0	5,7	5,3
Perfumería y farmacia	1,6	1,6	1,5
Otros	3,0	2,8	2,7

**Gráfico 2.** Evolución de las ventas a precios corrientes de los principales rubros



La variación del Índice de Precios Implícitos de la Encuesta de Centros de Compras surge de ponderar la variación de los precios relevados en el Índice de Precios al Consumidor por el peso de los diferentes productos que integran los distintos rubros relevados en el período base.

Los índices de precios de los Centros de Compra se elaboran a partir de la información recolectada del operativo de Índice de Precios al Consumidor. En consecuencia, dado que a partir de enero de 2014 está vigente el Índice de Precios al consumidor Nacional urbano, la serie de precios presenta nuevas características con base último trimestre 2013=100, que lo hacen no comparable con la serie anterior.

**Cuadro 6.** Evolución del índice de precios implícitos de la Encuesta de Centros de compras base IV trimestre 2013=100

Período		
<b>2013</b>	Dic	102,5
<b>2014</b>	Ene	104,2
	Feb	103,6
	Mar	106,6
	Abr	108,1
	May	109,6
	Jun*	110,9

**Cuadro 7.** Índice de Ventas a precios corrientes y constantes de la Encuesta de Centro de Compras base IV trimestre 2013 =100

Período	Precios Corrientes		Precios Constantes	
	Variación			
	Mensual		Mensual	
<b>2013</b>	132,6	///	129,3	///
<b>2014</b>	74,5	-43,8	71,6	-44,7
	69,6	-6,7	67,1	-6,2
	88,8	27,7	83,3	24,0
	89,5	0,8	82,7	-0,6
	97,7	9,2	89,2	7,8
	108,6	11,2	97,9	9,9

En el mes de mayo de 2014, la Encuesta de Centros de Compras (Shopping Centers) relevó 36 centros de compras. De ellos, 18 se encuentran ubicados en Ciudad de Buenos Aires y los 18 restantes, en 24 partidos de la provincia de Buenos Aires.

En Ciudad de Buenos Aires, 14 de los 18 centros de compras tienen menos de 100 locales y los 4 restantes, más de 100 locales.

En 24 partidos de la provincia de Buenos Aires, 12 de los 18 centros de compras tienen menos de 100 locales y los 6 restantes, más de 100 locales.

**Cuadro 8.** Cantidad de Centros de Compras por jurisdicción y tamaño

Período	Total	Cantidad de locales		Total	Ciudad de Buenos Aires		Total	24 partidos de la provincia de Buenos Aires	
		Más de 100	Hasta 100		Más de 100	Hasta 100		Más de 100	Hasta 100
2013 Mayo	36	10	26	18	4	14	18	6	12
2014 Abril	36	10	26	18	4	14	18	6	12
Mayo	36	10	26	18	4	14	18	6	12

En estos centros de compras, en el mes de mayo de 2014 se encuentran ubicados 2.910 locales, de los cuales el 91,9% está en actividad e informa ventas, mientras que el 1,4% corresponde al rubro Otros (estudios jurídicos, consultorios médicos, etc.) y el 6,7% permanece inactivo ya sea por estar disponible para alquilar, hallarse en reforma u otros motivos.

Una situación similar se observa al analizar el área bruta locativa. En efecto, de un total de 559.369m<sup>2</sup>, está en condición de activo con volumen de ventas disponible el 92,9%, el 1% corresponde al rubro Otros en tanto que el 6,1% está inactivo mayormente por reformas o por destinarse a alquilar.

**Cuadro 9.** Condición de actividad de los locales y de su correspondiente área bruta locativa

Período	Todos los locales	Locales activos			Locales inactivos			
		Total	Con volumen de ventas disponibles	Otros	Total	Disponibles para alquilar	En reforma	Otros motivos
<b>Locales</b>								
2013 Mayo	2.897	2.708	2.664	44	189	175	6	8
2014 Abril	2.910	2.721	2.680	41	189	165	14	10
Mayo	2.910	2.715	2.674	41	195	171	15	9
<b>Area Bruta Locativa</b>								
2013 Mayo	549.545	514.771	508.590	6.181	34.774	32.817	1.334	623
2014 Abril	559.369	526.542	520.699	5.843	32.827	29.612	2.200	1.015
Mayo	559.369	525.311	519.468	5.843	34.058	30.702	2.368	988

Teniendo en cuenta que el grueso de la ocupación que generan los centros de Compras corresponde a locales comerciales y actividades tercerizadas, se realiza cada año en el mes de julio un relevamiento de la cantidad de personas ocupadas.

Los resultados obtenidos en el mes de julio de 2013 pueden observarse en el cuadro que se presenta a continuación.

La ocupación global de los centros de compras se distribuye en locales comerciales (89,2%), tareas de vigilancia (3,8%), tareas de limpieza (3,3%), administrativos (3,2%) y otras tareas (0,5%).

**Cuadro 11.** Cantidad de ocupados en los Centros de Compras. Julio 2013.

Locales activos	Total	Administrativos	Locales comerciales	Vigilancia	Limpieza	Otros
<b>Total</b>	<b>29.238</b>	<b>945</b>	<b>26.071</b>	<b>1.124</b>	<b>963</b>	<b>135</b>
Ciudad de Buenos Aires	15.497	534	13.898	479	501	85
24 partidos de la prov. de Buenos Aires	13.741	411	12.173	645	462	50

En términos de cantidad total de locales, los rubros que en el mes de mayo de 2014 tienen la mayor participación son Indumentaria (51,2%), Patio de comidas (15,3%), Amoblamientos y Otros (7,9%) y Ropa deportiva (6,1%); en tanto que el resto no supera el 5%

En la Ciudad de Buenos Aires, los rubros que en el mes de mayo de 2014 tienen mayor participación son Indumentaria (54,4%), Patio de comidas (16%), Amoblamientos (7,4%) y Otros (6,6%); mientras que el resto no supera el 5%.

En 24 partidos de la provincia de Buenos Aires, los rubros que en el mes de mayo de 2014 tienen mayor participación son Indumentaria (48%), Patio de comidas (14,5%), Otros (9,1%), Amoblamientos (8,4%) y Ropa deportiva (7,8%); en tanto que el resto no supera el 5%.

**Cuadro 10.** Cantidad de locales activos por rubro según jurisdicción

Grupos de artículos	Cantidad de locales activos		
	2013	2014	
	Mayo	Abril	Mayo
<b>Total del Gran Buenos Aires</b>	<b>2.664</b>	<b>2.680</b>	<b>2.674</b>
Indumentaria calzado y marroquinería	1.367	1.370	1.368
Ropa y accesorios deportivos	157	162	162
Amoblamientos, decoración y textiles para el hogar	212	213	212
Patio de comidas, alimentos y kioscos	403	407	408
Electrónicos, CD, electrodomésticos y computación	94	98	96
Juguetería	48	49	49
Librería y papelería	37	38	37
Diversión y esparcimiento	49	50	49
Perfumería y farmacia	81	83	83
Otros	216	210	210
<b>Ciudad de Buenos Aires</b>	<b>1.331</b>	<b>1.322</b>	<b>1.319</b>
Indumentaria calzado y marroquinería	725	719	718
Ropa y accesorios deportivos	57	56	56
Amoblamientos, decoración y textiles para el hogar	95	98	98
Patio de comidas, alimentos y kioscos	212	210	211
Electrónicos, CD, electrodomésticos y computación	29	29	28
Juguetería	23	23	23
Librería y Papelería	21	21	20
Diversión y esparcimiento	24	24	23
Perfumería y Farmacia	53	55	55
Otros	92	87	87
<b>24 partidos de la prov. de Buenos Aires.</b>	<b>1.333</b>	<b>1.358</b>	<b>1.355</b>
Indumentaria calzado y marroquinería	642	651	650
Ropa y accesorios deportivos	100	106	106
Amoblamientos, decoración y textiles para el hogar	117	115	114
Patio de comidas, alimentos y kioscos	191	197	197
Electrónicos, CD, electrodomésticos y computación	65	69	68
Juguetería	25	26	26
Librería y papelería	16	17	17
Diversión y esparcimiento	25	26	26
Perfumería y farmacia	28	28	28
Otros	124	123	123

Teniendo en cuenta la composición por rubro del área bruta locativa total, se observa que la mayor participación corresponde al rubro Indumentaria (31%), seguido por Diversión (19,9%), Patio de comidas (13,4%), Otros (9,5%), Ropa deportiva (8,1%), Amoblamientos (7,6%) y Electrónicos (6%); en tanto que el resto no supera el 5%.

En Ciudad de Buenos Aires, los rubros que tienen mayor participación son Indumentaria (36,6%), Diversión (18,5%), Patio de comidas (12,3%), Otros (10%), Amoblamientos (6,3%) y Ropa deportiva (6,2%) , mientras que el resto no supera el 5%.

En 24 partidos de la provincia de Buenos Aires, los rubros que tienen mayor participación son Indumentaria (27,2%), Diversión (20,9%), Patio de comidas (14,1%), Ropa deportiva (9,4%), Otros (9,2%), Amoblamientos (8,4%) y Electrónicos (7,1%); en tanto que el resto no supera el 5%.

**Cuadro 11.** Área bruta locativa de los locales activos, por rubro, según jurisdicción

Grupos de artículos	Metros cuadrados		
	2013	2014	
	Mayo	Abril	Mayo
<b>Total del Gran Buenos Aires</b>	508.590	520.699	519.468
Indumentaria calzado y marroquinería	160.690	161.281	161.001
Ropa y accesorios deportivos	41.303	42.188	42.188
Amoblamientos, decoración y textiles para el hogar	39.061	39.674	39.339
Patio de comidas, alimentos y kioscos	69.135	69.544	69.614
Electrónicos, CD, electrodomésticos y computación	34.615	31.470	31.287
Juguetería	6.967	7.211	7.211
Librería y papelería	6.404	6.768	6.338
Diversión y esparcimiento	95.468	103.685	103.612
Perfumería y farmacia	9.331	9.533	9.533
Otros	45.616	49.345	49.345
<b>Ciudad de Buenos Aires</b>	<b>206.104</b>	<b>208.244</b>	<b>207.568</b>
Indumentaria calzado y marroquinería	77.154	76.257	76.046
Ropa y accesorios deportivos	12.865	12.834	12.834
Amoblamientos, decoración y textiles para el hogar	12.358	13.087	13.087
Patio de comidas, alimentos y kioscos	25.461	25.435	25.505
Electrónicos, CD, electrodomésticos y computación	9.081	9.081	9.049
Juguetería	2.440	2.440	2.440
Librería y papelería	3.926	4.152	3.722
Diversión y esparcimiento	40.439	38.417	38.344
Perfumería y farmacia	5.501	5.740	5.740
Otros	16.879	20.801	20.801
<b>24 partidos de la prov. de Buenos Aires</b>	<b>302.486</b>	<b>312.455</b>	<b>311.900</b>
Indumentaria calzado y marroquinería	83.536	85.024	84.955
Ropa y accesorios deportivos	28.438	29.354	29.354
Amoblamientos, decoración y textiles para el hogar	26.703	26.587	26.252
Patio de comidas, alimentos y kioscos	43.674	44.109	44.109
Electrónicos, CD, electrodomésticos y computación	25.534	22.389	22.238
Juguetería	4.527	4.771	4.771
Librería y papelería	2.478	2.616	2.616
Diversión y esparcimiento	55.029	65.268	65.268
Perfumería y farmacia	3.830	3.793	3.793
Otros	28.737	28.544	28.544



**Cuadro 12.** Ventas promedio por local activo<sup>1</sup> a precios corrientes, por rubro, según jurisdicción

Período	Total	Indumentaria, calzado y marroquinería	Ropa y accesorios deportivos	Amoblamiento, decoración y textiles para el hogar	Patio de comidas, kioscos y alimentos	Electrónicos, CD, electrodomésticos y computación	Juguetería	Librería y papelería	Diversión y esparcimiento	Perfumería y farmacia	Otros
en miles de \$											
<b>Total del Gran Buenos Aires</b>											
2013 Mayo	719,0	661,0	938,5	302,1	501,2	3.904,7	375,6	623,0	1.587,4	569,6	306,9
2014 Abril	874,5	828,8	1.160,0	344,6	634,7	3.987,3	487,9	830,8	1.951,3	656,6	430,2
Mayo	957,1	899,5	1.311,4	361,4	664,4	4.774,7	542,2	843,4	2.082,0	673,7	449,8
<b>Ciudad de Buenos Aires</b>											
2013 Mayo	682,0	694,8	942,4	408,1	459,1	3.399,9	390,7	630,7	1.157,1	556,9	391,6
2014 Abril	849,7	847,9	1.339,3	486,7	617,9	4.022,5	428,1	812,0	1.142,8	629,4	639,3
Mayo	896,3	889,0	1.500,4	491,4	631,7	4.656,1	457,0	782,9	1.263,0	644,6	660,0
<b>24 partidos de la provincia de Buenos Aires</b>											
2013 Mayo	755,9	622,9	936,3	216,1	548,0	4.129,9	361,7	612,9	2.000,4	593,8	244,0
2014 Abril	898,7	807,7	1.065,3	223,5	652,6	3.972,4	540,7	854,1	2.697,6	710,0	282,3
Mayo	1.016,2	911,2	1.211,5	249,6	699,4	4.823,5	617,7	914,6	2.806,5	730,9	301,1

**Cuadro 13.** Ventas promedio por m<sup>2</sup> a precios corrientes, por rubro, según jurisdicción

Período	Total	Indumentaria, calzado y marroquinería	Ropa y accesorios deportivos	Amoblamiento, decoración y textiles para el hogar	Patio de comidas, kioscos y alimentos	Electrónicos, CD, electrodomésticos y computación	Juguetería	Librería y papelería	Diversión y esparcimiento	Perfumería y farmacia	Otros
en \$											
<b>Total del Gran Buenos Aires</b>											
2013 Mayo	3.766	5.623	3.567	1.640	2.922	10.603	2.587	3.600	815	4.945	1.453
2014 Abril	4.501	7.040	4.454	1.850	3.715	12.417	3.315	4.665	941	5.716	1.831
Mayo	4.927	7.643	5.036	1.947	3.894	14.651	3.685	4.924	985	5.866	1.914
<b>Ciudad de Buenos Aires</b>											
2013 Mayo	4.404	6.529	4.176	3.137	3.823	10.858	3.682	3.374	687	5.366	2.135
2014 Abril	5.394	7.995	5.844	3.644	5.102	12.846	4.035	4.107	714	6.031	2.674
Mayo	5.696	8.393	6.547	3.680	5.226	14.407	4.308	4.207	758	6.176	2.760
<b>24 partidos de la provincia de Buenos Aires</b>											
2013 Mayo	3.331	4.787	3.292	947	2.397	10.513	1.997	3.958	909	4.341	1.053
2014 Abril	3.906	6.185	3.847	967	2.915	12.243	2.947	5.550	1.075	5.241	1.217
Mayo	4.415	6.972	4.375	1.084	3.123	14.750	3.366	5.943	1.118	5.396	1.297

La concurrencia a las 188 salas cinematográficas en el mes de mayo de 2014 fue de 1.283.534 espectadores. En tanto, el promedio por sala fue 6.827 personas.

En Ciudad de Buenos Aires, la cantidad de salas ascendió a 60 y los espectadores sumaron 507.391, con una cantidad promedio de 8.457 personas por sala.

En 24 partidos de la provincia de Buenos Aires, la cantidad de salas ascendió a 128, los espectadores fueron 776.143 y el promedio de personas por sala fue 6.064.

**Cuadro 14.** Cantidad de salas cinematográficas, cantidad de espectadores y cantidad de espectadores por sala, por jurisdicción

Período	Cantidad de salas cinematográficas	Cantidad de espectadores	Cantidad promedio de espectadores por sala
<b>Total del Gran Buenos Aires</b>			
2013 Mayo	188	1.437.613	7.647
2014 Abril	188	1.339.799	7.127
Mayo	188	1.283.534	6.827
<b>Ciudad de Buenos Aires</b>			
2013 Mayo	60	554.113	9.235
2014 Abril	60	508.904	8.482
Mayo	60	507.391	8.457
<b>24 partidos de la provincia de Buenos Aires</b>			
2013 Mayo	128	883.500	6.903
2014 Abril	128	830.895	6.491
Mayo	128	776.143	6.064

En el mes de mayo de 2014, el total del personal dependiente de las administraciones de los centros de compras es de 1.177 personas.

**Cuadro 15.** Cantidad de personal ocupado de las administraciones de los Centros de Compras<sup>1</sup>.

Período	Total del Gran Buenos Aires	Ciudad de Buenos Aires	24 partidos de la provincia de Buenos Aires
<b>Total del Gran Buenos Aires</b>			
2013 Mayo	1.200	750	450
2014 Abril	1.163	721	442
Mayo	1.177	721	456

<sup>1</sup> El personal ocupado que se presenta en este cuadro se refiere exclusivamente al personal que depende de las administraciones de los Centros de Compras.

Los ingresos obtenidos por la administración de los centros de compras sumaron \$201,9 millones, correspondiendo \$102,1 millones a Ciudad de Buenos Aires y \$99,8 millones a 24 partidos de la provincia de Buenos Aires.

**Cuadro 16.** Ingresos de las administraciones de los Centros de Compras, por jurisdicción

Período	Total del Gran Buenos Aires	Ciudad de Buenos Aires	24 partidos de la provincia de Buenos Aires
<b>Total del Gran Buenos Aires</b>		en miles de \$	
2013 Mayo	167.188	82.408	84.780
2014 Abril	184.068	89.460	94.608
Mayo	201.893	102.118	99.775

## Síntesis metodológica

Los cálculos requeridos para los índices de este informe requieren deflataciones. Para tal fin, se construyeron índices de precios Laspeyres con ponderadores e índices del IPC dentro de cada Grupo de artículos. Un detalle con fórmulas aparece en [www.indec.gov.ar/Comercio y Servicios/Comercio/Centros de compras/Descripción de la Construcción de los índices](http://www.indec.gov.ar/Comercio_y_Servicios/Comercio/Centros_de_compras/Descripción_de_la_Construcción_de_los_índices).

### Cuadro 6

- **Cálculo del índice de precios implícitos.** El valor mensual surge como el cociente entre el índice de precios corrientes y el índice de precios constantes, ambos con base IV trimestre 2013.

### Cuadro 7

- **Cálculo de la serie a Precios Corrientes.** La serie utiliza como base la facturación promedio del IV trimestre de 2013.

- **Cálculo de la serie a Precios Constantes.** La serie se calcula dividiendo la facturación de cada mes a precios promedio del IV trimestre de 2013 por la facturación del período base.

### Acerca de la desestacionalización del Índice de Centros de Compras

Tal como se mencionó en la página 5, dado que hasta el mes de diciembre de 2013 los índices de centros de compras eran construidos a partir de ponderadores y deflatores provenientes del IPC-GBA base abril 2008=100 y que a partir del presente comunicado estas ponderaciones y deflatores surgen del IPCNU base IV trimestre 2013=100, aparece una inevitable discontinuidad en la serie, que se deriva de la no comparabilidad entre los índices de precios mencionados, que impide el empalme de la misma.

Esto hace que la serie de Índices de Centros de Compras desestacionalizada se vea discontinuada ya que son necesarios 5 años de datos mensuales para la desestacionalización de series económicas.

#### Signos convencionales

- \* Dato provisorio
- ... Dato no disponible a la fecha de presentación de los resultados
- /// Dato que no corresponde presentar debido a la naturaleza de las cosas
- Dato igual a cero
- s Dato resguardado por el secreto estadístico