



Buenos Aires, 29 de julio de 2015

## Encuesta de Centros de Compras

### Junio de 2015

En el mes de junio de 2015, la Encuesta de Centros de Compras (Shopping Centers) relevó 37 centros de compras. De ellos, 19 se encuentran ubicados en la Ciudad de Buenos Aires y los 18 restantes, en el conurbano bonaerense.

#### Ventas a precios corrientes con estacionalidad

Las ventas a precios corrientes en junio de 2015 alcanzaron los \$3.669,3 millones, lo que significa un incremento de 26,5% respecto al mismo mes del año anterior y de 7,4% respecto al mes anterior.

**Cuadro 1.** Evolución de las ventas a precios corrientes, variaciones porcentuales

Período	Ventas en millones de pesos	Variación porcentual		
		Mes anterior	Igual período año anterior	Del acumulado desde enero hasta cada mes del año respecto a igual período año anterior
<b>2013</b>	24.519,8	///	29,1	///
<b>2014</b>	32.504,7	///	32,6	///
<b>2014</b> Jun	2.899,7	13,2	25,9	34,4
<b>2015</b> May	3.415,7	10,4	33,3	33,5
Jun*	3.669,3	7,4	26,5	32,1

#### Ventas a precios constantes

Las ventas a precios constantes totalizaron \$3.180,2 millones lo que resulta una variación positiva de 5,9% con respecto al mes anterior.

**Cuadro 2.** Evolución de las ventas a precios constantes<sup>1</sup>, variaciones porcentuales

Período	Ventas en millones de pesos	Variación porcentual
		Mes anterior
<b>2014</b> Jun	2.821,8	///
Jul	2.603,1	-7,8
Ago	2.572,7	-1,2
Sep	2.376,2	-7,6
Oct	2.967,4	24,9
Nov	2.661,7	-10,3
Dic	4.204,0	57,9
<b>2015</b> Ene	2.361,6	-43,8
Feb	2.276,6	-3,6
Mar	2.758,2	21,2
Abr	2.872,7	4,2
May	3.002,3	4,5
Jun*	3.180,2	5,9

<sup>1</sup>Los valores a precios constantes se calculan utilizando el Índice de Precios al Consumidor Nacional urbano. Dado que a partir de Octubre de 2014 cambió su base a octubre 2013-septiembre 2014, la serie de valores constantes presenta modificaciones, manteniendo como corresponde las variaciones de la serie anterior.

**Serie de ventas a precios corrientes**  
**Análisis de los resultados de mayo de 2015**

En el mes de mayo de 2015, las ventas totales de los 37 centros de compras ubicados en Ciudad de Buenos Aires y en 24 partidos de la provincia de Buenos Aires sumaron \$3.415,7 millones, lo que representa un aumento de 33,3% respecto al mismo mes del año anterior.

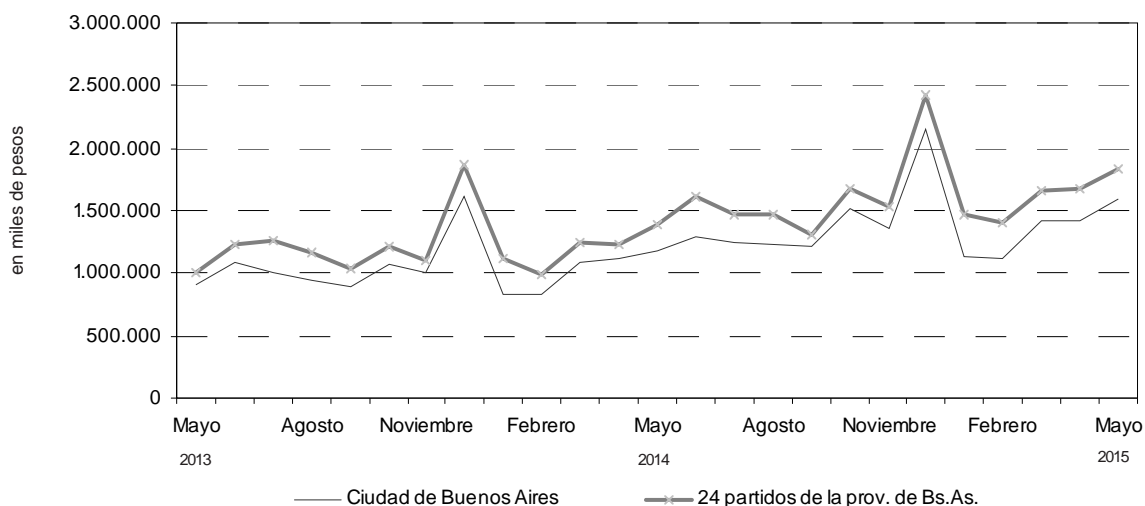
En Ciudad de Buenos Aires, las ventas del mes de mayo de 2015 aumentaron 34,4% respecto al mismo mes del año anterior.

En 24 partidos de la provincia de Buenos Aires, las ventas del mes de mayo de 2015 aumentaron 32,4% respecto al mismo mes del año anterior.

**Cuadro 3.** Evolución de las ventas a precios corrientes, por jurisdicción, variaciones porcentuales

Jurisdicción	Ventas a precios corrientes en miles de pesos			Variación porcentual		
	2014	2015		Mes anterior	Igual período año anterior	Del acumulado desde enero hasta cada mes del año respecto a igual período año anterior
	Mayo	Abril	Mayo			
<b>Total del Gran Buenos Aires</b>	<b>2.562.650</b>	<b>3.094.036</b>	<b>3.415.721</b>	<b>10,4</b>	<b>33,3</b>	<b>33,5</b>
Ciudad de Buenos Aires	1.182.208	1.419.777	1.588.525	11,9	34,4	32,1
24 partidos de la provincia de Buenos Aires	1.380.442	1.674.259	1.827.196	9,1	32,4	34,7

**Gráfico 1.** Evolución mensual de las ventas totales a precios corrientes por jurisdicción



**Nota:** Por razones operativas no se incluye la actividad de los « stands » y góndolas.

No se consideran las ventas de los supermercados ubicados en los Centros de Compras por cuanto su actividad se releva en la Encuesta de Supermercados del INDEC.

Los totales por suma pueden no coincidir por los redondeos en las cifras parciales.

Los locales activos con volumen de ventas disponible son aquellos que proporcionan a la administración central del Centro de Compras, o en su defecto al INDEC directamente, la información referida al monto total de las ventas correspondientes al mes de referencia.

El área bruta locativa comprende el total del área diseñada para ocupación del locatario.

Si se comparan las ventas totales a precios corrientes de mayo de 2015 con las del mismo mes del año anterior, se observa que los rubros con mayor incremento fueron Otros (112,9%), Amoblamientos (43,5%), Perfumería y farmacia (42,3%), Ropa deportiva (39,9%), Patio de comidas (33,7%) e Indumentaria (33,6%).

En Ciudad de Buenos Aires, los rubros que en el mes de mayo de 2015 registraron las variaciones más altas respecto al mismo mes del año anterior fueron Juguetería (49,4%), Perfumería y farmacia (42%), Indumentaria (40,3%), Otros y Ropa deportiva (40,1%)

En 24 partidos de la provincia de Buenos Aires, las mayores variaciones en el mes de mayo de 2015 respecto al mismo mes del año anterior corresponden a Otros (225,8%), Amoblamientos (71,9%), Perfumería y farmacia (42,8%), Patio de comidas (40,8%) y Ropa deportiva (39,8%).

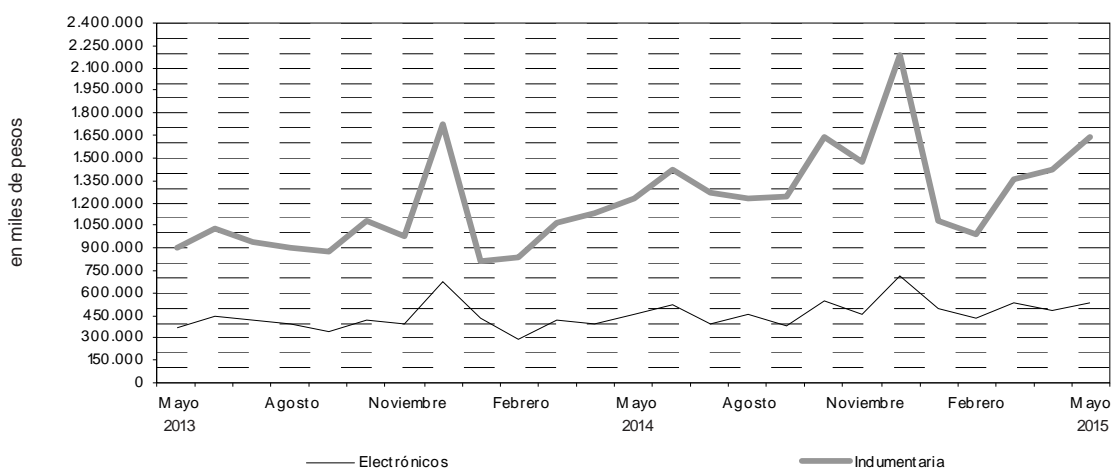
**Cuadro 4.** Evolución de las ventas a precios corrientes, por rubros, según jurisdicción. Variaciones porcentuales

Grupos de artículos	Ventas a precios corrientes en miles de pesos			Variación porcentual		
	2014	2015		Mes anterior	Igual período año anterior	Del acumulado desde enero del año respecto a igual período año anterior
	Mayo	Abril	Mayo			
<b>Total del Gran Buenos Aires</b>	<b>2.562.650</b>	<b>3.094.036</b>	<b>3.415.721</b>	<b>10,4</b>	<b>33,3</b>	<b>33,5</b>
Indumentaria calzado y marroquinería	1.230.558	1.419.583	1.643.558	15,8	33,6	27,7
Ropa y accesorios deportivos	212.441	239.870	297.182	23,9	39,9	43,0
Amoblamientos, decoración y textiles para el hogar	76.610	90.308	109.954	21,8	43,5	36,3
Patio de comidas, alimentos y kioscos	271.072	344.086	362.504	5,4	33,7	36,4
Electrónicos, CD, electrodomésticos y computación	458.371	481.485	537.615	11,7	17,3	24,9
Juguetería	26.570	26.020	29.248	12,4	10,1	5,5
Librería y papelería	31.206	35.222	34.256	-2,7	9,8	24,1
Diversión y esparcimiento	105.454	185.844	120.746	-35,0	14,5	45,8
Perfumería y Farmacia	55.918	73.772	79.562	7,8	42,3	31,9
Otros	94.450	197.846	201.096	1,6	112,9	108,0
<b>Ciudad de Buenos Aires</b>	<b>1.182.208</b>	<b>1.419.777</b>	<b>1.588.525</b>	<b>11,9</b>	<b>34,4</b>	<b>32,1</b>
Indumentaria calzado y marroquinería	638.270	790.064	895.745	13,4	40,3	35,6
Ropa y accesorios deportivos	84.024	98.482	117.702	19,5	40,1	49,5
Amoblamientos, decoración y textiles para el hogar	48.156	54.360	61.040	12,3	26,8	25,6
Patio de comidas, alimentos y kioscos	133.299	157.352	168.535	7,1	26,4	26,6
Electrónicos, CD, electrodomésticos y computación	130.370	121.595	142.419	17,1	9,2	10,5
Juguetería	10.511	13.293	15.701	18,1	49,4	36,4
Librería y papelería	15.658	21.343	20.836	-2,4	33,1	24,5
Diversión y esparcimiento	29.048	41.905	35.742	-14,7	23,0	28,4
Perfumería y Farmacia	35.452	46.311	50.341	8,7	42,0	32,7
Otros	57.420	75.072	80.464	7,2	40,1	46,2
<b>24 partidos de la prov. de Buenos Aires</b>	<b>1.380.442</b>	<b>1.674.259</b>	<b>1.827.196</b>	<b>9,1</b>	<b>32,4</b>	<b>34,7</b>
Indumentaria calzado y marroquinería	592.288	629.519	747.813	18,8	26,3	19,6
Ropa y accesorios deportivos	128.417	141.388	179.480	26,9	39,8	38,8
Amoblamientos, decoración y textiles para el hogar	28.454	35.948	48.914	36,1	71,9	55,5
Patio de comidas, alimentos y kioscos	137.773	186.734	193.969	3,9	40,8	46,3
Electrónicos, CD, electrodomésticos y computación	328.001	359.890	395.196	9,8	20,5	30,9
Juguetería	16.059	12.727	13.547	6,4	-15,6	-13,5
Librería y papelería	15.548	13.879	13.420	-3,3	-13,7	23,5
Diversión y esparcimiento	76.406	143.939	85.004	-40,9	11,3	53,3
Perfumería y Farmacia	20.466	27.461	29.221	6,4	42,8	30,6
Otros	37.030	122.774	120.632	-1,7	225,8	195,2

**Cuadro 5.** Composición porcentual de las ventas a precios corrientes por rubro, según jurisdicción

Grupos de artículos	Composición porcentual de las ventas		
	2014	2015	
	Mayo	Abril	Mayo
<b>Total del Gran Buenos Aires</b>	<b>100,0</b>	<b>100,0</b>	<b>100,0</b>
Indumentaria calzado y marroquinería	48,0	45,9	48,1
Ropa y accesorios deportivos	8,3	7,8	8,7
Amoblamientos, decoración y textiles para el hogar	3,0	2,9	3,2
Patio de comidas, alimentos y kioscos	10,6	11,1	10,6
Electrónicos, CD, electrodomésticos y computación	17,9	15,6	15,7
Juguetería	1,0	0,8	0,9
Librería y papelería	1,2	1,1	1,0
Diversión y esparcimiento	4,1	6,0	3,5
Perfumería y farmacia	2,2	2,4	2,3
Otros	3,7	6,4	5,9
<b>Ciudad de Buenos Aires</b>	<b>100,0</b>	<b>100,0</b>	<b>100,0</b>
Indumentaria calzado y marroquinería	54,0	55,6	56,4
Ropa y accesorios deportivos	7,1	6,9	7,4
Amoblamientos, decoración y textiles para el hogar	4,1	3,8	3,8
Patio de comidas, alimentos y kioscos	11,3	11,1	10,6
Electrónicos, CD, electrodomésticos y computación	11,0	8,6	9,0
Juguetería	0,9	0,9	1,0
Librería y papelería	1,3	1,5	1,3
Diversión y esparcimiento	2,5	3,0	2,3
Perfumería y farmacia	3,0	3,3	3,2
Otros	4,9	5,3	5,1
<b>24 partidos de la provincia de Buenos Aires.</b>	<b>100,0</b>	<b>100,0</b>	<b>100,0</b>
Indumentaria calzado y marroquinería	42,9	37,6	40,9
Ropa y accesorios deportivos	9,3	8,4	9,8
Amoblamientos, decoración y textiles para el hogar	2,1	2,1	2,7
Patio de comidas, alimentos y kioscos	10,0	11,2	10,6
Electrónicos, CD, electrodomésticos y computación	23,8	21,5	21,6
Juguetería	1,2	0,8	0,7
Librería y papelería	1,1	0,8	0,7
Diversión y esparcimiento	5,5	8,6	4,7
Perfumería y farmacia	1,5	1,6	1,6
Otros	2,7	7,3	6,6

**Gráfico 2.** Evolución de las ventas a precios corrientes de los principales rubros



La variación del Índice de Precios Implícitos de la Encuesta de Centros de Compras surge de ponderar la variación de los precios relevados en el Índice de Precios al Consumidor por el peso de los diferentes productos que integran los distintos rubros relevados en el período base.

Los índices de precios de los Centros de Compra se elaboran a partir de la información recolectada del operativo de Índice de Precios al Consumidor. En consecuencia, dado que a partir de octubre de 2014 está vigente el Índice de Precios al consumidor Nacional urbano base oct2013-sep2014=100, se presenta la serie tomando la nueva base.

**Cuadro 6.** Evolución del índice de precios implícitos de la Encuesta de Centros de compras base oct2013-sep2014=100

Período		
<b>2014</b>	Jun	102,8
	Jul	104,3
	Ago	104,9
	Sep	106,6
	Oct	107,9
	Nov	108,3
	Dic	108,8
<b>2015</b>	Ene	110,2
	Feb	110,6
	Mar	111,4
	Abr	107,7
	May	113,8
	Jun*	115,4

**Cuadro 7.** Índice de Ventas a precios corrientes y constantes de la Encuesta de Centro de Compras base oct2013-sep2014 =100

Período	Precios Corrientes		Precios Constantes		
	Variación				
		Mensual		Mensual	
<b>2014</b>	Jun	117,1	///	113,9	///
	Jul	109,6	-6,4	105,1	-7,8
	Ago	108,9	-0,7	103,9	-1,2
	Sep	102,3	-6,1	95,9	-7,6
	Oct	129,1	26,2	119,8	24,9
	Nov	116,3	-9,9	107,5	-10,3
	Dic	184,6	58,7	169,7	57,9
<b>2015</b>	Ene	105,5	-43,1	95,3	-43,8
	Feb	101,7	-3,3	91,9	-3,6
	Mar	124,1	22,0	111,4	21,2
	Abr	125,0	0,7	116,0	4,2
	May	137,9	10,4	121,2	4,5
	Jun*	148,2	7,4	128,4	5,9

En el mes de mayo de 2015, la Encuesta de Centros de Compras (Shopping Centers) relevó 37 centros de compras. De ellos, 19 se encuentran ubicados en Ciudad de Buenos Aires y los 18 restantes, en 24 partidos de la provincia de Buenos Aires.

En Ciudad de Buenos Aires, 15 de los 19 centros de compras tienen menos de 100 locales y los 4 restantes, más de 100 locales.

En 24 partidos de la provincia de Buenos Aires, 12 de los 18 centros de compras tienen menos de 100 locales y los 6 restantes, más de 100 locales.

**Cuadro 8.** Cantidad de Centros de Compras por jurisdicción y tamaño

Período	Total	Cantidad de locales		Total	Ciudad de Buenos Aires		Total	24 partidos de la provincia de Buenos Aires	
		Más de 100	Hasta 100		Más de 100	Hasta 100		Más de 100	Hasta 100
2014 Mayo	36	10	26	18	4	14	18	6	12
2015 Abril	37	10	27	19	4	15	18	6	12
Mayo	37	10	27	19	4	15	18	6	12

En estos centros de compras, en el mes de mayo de 2015 se encuentran ubicados 3.006 locales, de los cuales el 93% está en actividad e informa ventas, mientras que el 2,7% corresponde al rubro Otros (estudios jurídicos, consultorios médicos, etc.) y el 4,3% permanece inactivo ya sea por estar disponible para alquilar, hallarse en reforma u otros motivos.

Una situación similar se observa al analizar el área bruta locativa. En efecto, de un total de 554.767m<sup>2</sup>, está en condición de activo con volumen de ventas disponible el 95,8%, el 1,9% corresponde al rubro Otros en tanto que el 2,3% está inactivo mayormente por reformas o por destinarse a alquilar.

**Cuadro 9.** Condición de actividad de los locales y de su correspondiente área bruta locativa

Período	Todos los locales	Locales activos			Locales inactivos			
		Total	Con volumen de ventas disponibles	Otros	Total	Disponibles para alquilar	En reforma	Otros motivos
<b>Locales</b>								
2014 Mayo	2.910	2.715	2.674	41	195	171	15	9
2015 Abril	3.006	2.864	2.782	82	142	101	5	36
Mayo	3.006	2.876	2.794	82	130	95	4	31
<b>Area Bruta Locativa</b>								
2014 Mayo	559.369	525.311	519.468	5.843	34.058	30.702	2.368	988
2015 Abril	554.858	540.869	530.458	10.411	13.989	10.081	614	3.294
Mayo	554.767	541.692	531.281	10.411	13.075	9.757	490	2.828

Teniendo en cuenta que el grueso de la ocupación que generan los centros de Compras corresponde a locales comerciales y actividades tercerizadas, se realiza cada año en el mes de julio un relevamiento de la cantidad de personas ocupadas.

Los resultados obtenidos en el mes de julio de 2014 pueden observarse en el cuadro que se presenta a continuación.

La ocupación global de los centros de compras se distribuye en locales comerciales (65,5%), administrativos (26,6%), tareas de vigilancia (3,9%), tareas de limpieza (3,5%) y otras tareas (0,5%).

**Cuadro 11.** Cantidad de ocupados en los Centros de Compras. Julio 2014.

Locales activos	Total	Administrativos	Locales comerciales	Vigilancia	Limpieza	Otros
<b>Total</b>	<b>28.369</b>	<b>7.545</b>	<b>18.574</b>	<b>1.121</b>	<b>986</b>	<b>143</b>
<b>Ciudad de Buenos Aires</b>	<b>14.396</b>	<b>1.539</b>	<b>11.756</b>	<b>489</b>	<b>507</b>	<b>105</b>
<b>24 partidos de la prov. De Buenos Aires</b>	<b>13.973</b>	<b>6.006</b>	<b>6.818</b>	<b>632</b>	<b>479</b>	<b>38</b>

En términos de cantidad total de locales, los rubros que en el mes de mayo de 2015 tienen la mayor participación son Indumentaria (55%), Patio de comidas (15,5%), Otros (7,6%) y Amoblamientos (6,6%); en tanto que el resto no supera el 5%

En la Ciudad de Buenos Aires, los rubros que en el mes de mayo de 2015 tienen mayor participación son Indumentaria (58,9%), Patio de comidas (14,8%), Amoblamientos (6,5%) y Otros (6%); mientras que el resto no supera el 5%.

En 24 partidos de la provincia de Buenos Aires, los rubros que en el mes de mayo de 2015 tienen mayor participación son Indumentaria (51,1%), Patio de comidas (16,2%), Otros (9,1%), Amoblamientos (6,8%) y Ropa deportiva (5,5%); en tanto que el resto no supera el 5%.

**Cuadro 10.** Cantidad de locales activos por rubro según jurisdicción

Grupos de artículos	Cantidad de locales activos		
	2014	2015	
	Mayo	Abril	Mayo
<b>Total del Gran Buenos Aires</b>	<b>2.674</b>	<b>2.782</b>	<b>2.794</b>
Indumentaria calzado y marroquinería	1.368	1.526	1.538
Ropa y accesorios deportivos	162	121	123
Amoblamientos, decoración y textiles para el hogar	212	185	185
Patio de comidas, alimentos y kioscos	408	433	433
Electrónicos, CD, electrodomésticos y computación	96	89	89
Juguetería	49	52	52
Librería y papelería	37	38	38
Diversión y esparcimiento	49	46	46
Perfumería y farmacia	83	78	79
Otros	210	214	211
<b>Ciudad de Buenos Aires</b>	<b>1.319</b>	<b>1.411</b>	<b>1.422</b>
Indumentaria calzado y marroquinería	718	827	837
Ropa y accesorios deportivos	56	47	48
Amoblamientos, decoración y textiles para el hogar	98	92	92
Patio de comidas, alimentos y kioscos	211	210	211
Electrónicos, CD, electrodomésticos y computación	28	35	35
Juguetería	23	25	25
Librería y Papelería	20	20	20
Diversión y esparcimiento	23	21	21
Perfumería y Farmacia	55	47	47
Otros	87	87	86
<b>24 partidos de la prov. de Buenos Aires.</b>	<b>1.355</b>	<b>1.371</b>	<b>1.372</b>
Indumentaria calzado y marroquinería	650	699	701
Ropa y accesorios deportivos	106	74	75
Amoblamientos, decoración y textiles para el hogar	114	93	93
Patio de comidas, alimentos y kioscos	197	223	222
Electrónicos, CD, electrodomésticos y computación	68	54	54
Juguetería	26	27	27
Librería y papelería	17	18	18
Diversión y esparcimiento	26	25	25
Perfumería y farmacia	28	31	32
Otros	123	127	125

Teniendo en cuenta la composición por rubro del área bruta locativa total, se observa que la mayor participación corresponde al rubro Indumentaria (33%), seguido por Diversión (18,3%), Otros (12,1%), Patio de comidas (10,9%), Ropa deportiva (8,2%), Amoblamientos (6,8%) y Electrónicos (6,2%); en tanto que el resto no supera el 5%.

En Ciudad de Buenos Aires, los rubros que tienen mayor participación son Indumentaria (40,4%), Diversión (16,9%), Patio de comidas (12,8%), Otros (8,7%), Ropa deportiva (6,7%) y Amoblamientos (5,4%); mientras que el resto no supera el 5%.

En 24 partidos de la provincia de Buenos Aires, los rubros que tienen mayor participación son Indumentaria (27,5%), Diversión (19,4%), Otros (14,7%), Patio de comidas (9,5%), Ropa deportiva (9,4%), Electrónicos (7,9%) y Amoblamientos (7,8%); en tanto que el resto no supera el 5%.

**Cuadro 11.** Área bruta locativa de los locales activos, por rubro, según jurisdicción

Grupos de artículos	Metros cuadrados		
	2014	2015	
	Mayo	Abril	Mayo
<b>Total del Gran Buenos Aires</b>	<b>519.468</b>	<b>530.458</b>	<b>531.281</b>
Indumentaria calzado y marroquinería	161.001	174.605	175.448
Ropa y accesorios deportivos	42.188	43.702	43.788
Amoblamientos, decoración y textiles para el hogar	39.339	36.007	36.007
Patio de comidas, alimentos y kioscos	69.614	58.026	58.014
Electrónicos, CD, electrodomésticos y computación	31.287	33.000	33.000
Juguetería	7.211	8.229	8.229
Librería y papelería	6.338	6.199	6.199
Diversión y esparcimiento	103.612	97.400	97.400
Perfumería y farmacia	9.533	8.708	8.766
Otros	49.345	64.582	64.430
<b>Ciudad de Buenos Aires</b>	<b>207.568</b>	<b>226.414</b>	<b>227.391</b>
Indumentaria calzado y marroquinería	76.046	90.893	91.839
Ropa y accesorios deportivos	12.834	15.172	15.193
Amoblamientos, decoración y textiles para el hogar	13.087	12.235	12.235
Patio de comidas, alimentos y kioscos	25.505	29.013	29.057
Electrónicos, CD, electrodomésticos y computación	9.049	8.912	8.912
Juguetería	2.440	3.274	3.274
Librería y papelería	3.722	3.429	3.429
Diversión y esparcimiento	38.344	38.496	38.496
Perfumería y farmacia	5.740	5.107	5.107
Otros	20.801	19.883	19.849
<b>24 partidos de la prov. de Buenos Aires</b>	<b>311.900</b>	<b>304.044</b>	<b>303.890</b>
Indumentaria calzado y marroquinería	84.955	83.712	83.609
Ropa y accesorios deportivos	29.354	28.530	28.595
Amoblamientos, decoración y textiles para el hogar	26.252	23.772	23.772
Patio de comidas, alimentos y kioscos	44.109	29.013	28.957
Electrónicos, CD, electrodomésticos y computación	22.238	24.088	24.088
Juguetería	4.771	4.955	4.955
Librería y papelería	2.616	2.770	2.770
Diversión y esparcimiento	65.268	58.904	58.904
Perfumería y farmacia	3.793	3.601	3.659
Otros	28.544	44.699	44.581



**Cuadro 12.** Ventas promedio por local activo<sup>1</sup> a precios corrientes, por rubro, según jurisdicción

Período	Total	Indumentaria, calzado y marroquinería	Ropa y accesorios deportivos	Amoblamiento, decoración y textiles para el hogar	Patio de comidas, alimentos y kioscos	Electrónicos, CD, electrodomésticos y computación	Juguetería	Librería y papelería	Diversión y esparcimiento	Perfumería y farmacia	Otros
en miles de \$											
<b>Total del Gran Buenos Aires</b>											
2014 Mayo	958,4	899,5	1.311,4	361,4	664,4	4.774,7	542,2	843,4	2.152,1	673,7	449,8
2015 Abril	1.112,2	930,3	1.982,4	488,2	794,7	5.409,9	500,4	926,9	4.040,1	945,8	924,5
Mayo	1.222,5	1.068,6	2.416,1	594,3	837,2	6.040,6	562,5	901,5	2.624,9	1.007,1	953,1
<b>Ciudad de Buenos Aires</b>											
2014 Mayo	896,3	889,0	1.500,4	491,4	631,7	4.656,1	457,0	782,9	1.263,0	644,6	660,0
2015 Abril	1.006,2	955,3	2.095,4	590,9	749,3	3.474,1	531,7	1.067,2	1.995,5	985,3	862,9
Mayo	1.117,1	1.070,2	2.452,1	663,5	798,7	4.069,1	628,0	1.041,8	1.702,0	1.071,1	935,6
<b>24 partidos de la provincia de Buenos Aires</b>											
2014 Mayo	1.018,8	911,2	1.211,5	249,6	699,4	4.823,5	617,7	914,6	2.938,7	730,9	301,1
2015 Abril	1.221,2	900,6	1.910,6	386,5	837,4	6.664,6	471,4	771,1	5.757,6	885,8	966,7
Mayo	1.331,8	1.066,8	2.393,1	526,0	873,7	7.318,4	501,7	745,6	3.400,2	913,2	965,1

**Cuadro 13.** Ventas promedio por m<sup>2</sup> a precios corrientes, por rubro, según jurisdicción

Período	Total	Indumentaria, calzado y marroquinería	Ropa y accesorios deportivos	Amoblamiento, decoración y textiles para el hogar	Patio de comidas, alimentos y kioscos	Electrónicos, CD, electrodomésticos y computación	Juguetería	Librería y papelería	Diversión y esparcimiento	Perfumería y farmacia	Otros
en \$											
<b>Total del Gran Buenos Aires</b>											
2014 Mayo	4.933	7.643	5.036	1.947	3.894	14.651	3.685	4.924	1.018	5.866	1.914
2015 Abril	5.833	8.130	5.489	2.508	5.930	14.590	3.162	5.682	1.908	8.472	3.063
Mayo	6.429	9.368	6.787	3.054	6.249	16.291	3.554	5.526	1.240	9.076	3.121
<b>Ciudad de Buenos Aires</b>											
2014 Mayo	5.696	8.393	6.547	3.680	5.226	14.407	4.308	4.207	758	6.176	2.760
2015 Abril	6.271	8.692	6.491	4.443	5.423	13.644	4.060	6.224	1.089	9.068	3.776
Mayo	6.986	9.753	7.747	4.989	5.800	15.981	4.796	6.076	928	9.857	4.054
<b>24 partidos de la provincia de Buenos Aires</b>											
2014 Mayo	4.426	6.972	4.375	1.084	3.123	14.750	3.366	5.943	1.171	5.396	1.297
2015 Abril	5.507	7.520	4.956	1.512	6.436	14.941	2.569	5.010	2.444	7.626	2.747
Mayo	6.013	8.944	6.277	2.058	6.699	16.406	2.734	4.845	1.443	7.986	2.706

La concurrencia a las 188 salas cinematográficas en el mes de mayo de 2015 fue de 1.744.129 espectadores. En tanto, el promedio por sala fue 9.277 personas.

En Ciudad de Buenos Aires, la cantidad de salas ascendió a 60 y los espectadores sumaron 471.734, con una cantidad promedio de 7.862 personas por sala.

En 24 partidos de la provincia de Buenos Aires, la cantidad de salas ascendió a 128, los espectadores fueron 1.272.395 y el promedio de personas por sala fue 9.941.

**Cuadro 14.** Cantidad de salas cinematográficas, cantidad de espectadores y cantidad de espectadores por sala, por jurisdicción

Período	Cantidad de salas cinematográficas	Cantidad de espectadores	Cantidad promedio de espectadores por sala
<b>Total del Gran Buenos Aires</b>			
2014 Mayo	188	1.283.534	6.827
2015 Abril	188	1.681.608	8.945
Mayo	188	1.744.129	9.277
<b>Ciudad de Buenos Aires</b>			
2014 Mayo	60	507.391	8.457
2015 Abril	60	526.071	8.768
Mayo	60	471.734	7.862
<b>24 partidos de la provincia de Buenos Aires</b>			
2014 Mayo	128	776.143	6.064
2015 Abril	128	1.155.537	9.028
Mayo	128	1.272.395	9.941

En el mes de mayo de 2015, el total del personal dependiente de las administraciones de los centros de compras es de 1.271 personas.

**Cuadro 15.** Cantidad de personal ocupado de las administraciones de los Centros de Compras<sup>1</sup>.

Período	Total del Gran Buenos Aires	Ciudad de Buenos Aires	24 partidos de la provincia de Buenos Aires
<b>Total del Gran Buenos Aires</b>			
2014 Mayo	1.177	721	456
2015 Abril	1.254	784	470
Mayo	1.271	802	469

<sup>1</sup> El personal ocupado que se presenta en este cuadro se refiere exclusivamente al personal que depende de las administraciones de los Centros de Compras.

Los ingresos obtenidos por la administración de los centros de compras sumaron \$242,5 millones, correspondiendo \$124,8 millones a Ciudad de Buenos Aires y \$117,7 millones a 24 partidos de la provincia de Buenos Aires.

**Cuadro 16.** Ingresos de las administraciones de los Centros de Compras, por jurisdicción

Período	Total del Gran Buenos Aires	Ciudad de Buenos Aires	24 partidos de la provincia de Buenos Aires
<b>Total del Gran Buenos Aires</b>		en miles de \$	
2014 Mayo	201.893	102.118	99.775
2015 Abril	257.957	124.251	133.706
Mayo	242.489	124.756	117.733

## Síntesis metodológica

Los cálculos requeridos para los índices de este informe requieren deflataciones. Para tal fin, se construyeron índices de precios Laspeyres con ponderadores e índices del IPC dentro de cada Grupo de artículos. Un detalle con fórmulas aparece en [www.indec.gov.ar/Comercio y Servicios/Comercio/Centros de compras/Descripción de la Construcción de los índices](http://www.indec.gov.ar/Comercio%20y%20Servicios/Comercio/Centros%20de%20compras/Descripci%C3%B3n%20de%20la%20Construcci%C3%B3n%20de%20los%20%C3%ADndices).

### Cuadro 6

- **Cálculo del índice de precios implícitos.** El valor mensual surge como el cociente entre el índice de precios corrientes y el índice de precios constantes, ambos con base oct2013-sep2014=100.

### Cuadro 7

- **Cálculo de la serie a Precios Corrientes.** La serie utiliza como base la facturación promedio del período oct2013-sep2014=100.

- **Cálculo de la serie a Precios Constantes.** La serie se calcula dividiendo la facturación de cada mes a precios promedio del período oct2013-sep2014=100 por la facturación del período base.

### Acerca de la desestacionalización del Índice de Centros de Compras

Tal como se mencionó en la página 5, dado que hasta el mes de diciembre de 2013 los índices de centros de compras eran construidos a partir de ponderadores y deflatores provenientes del IPC-GBA base abril 2008=100 y que a partir del presente comunicado estas ponderaciones y deflatores surgen del IPCNU base oct2013-sep2014=100, aparece una inevitable discontinuidad en la serie, que se deriva de la no comparabilidad entre los índices de precios mencionados, que impide el empalme de la misma.

Esto hace que la serie de Índices de Centros de Compras desestacionalizada se vea discontinuada ya que son necesarios 5 años de datos mensuales para la desestacionalización de series económicas.

#### Signos convencionales

- \* Dato provisorio
- ... Dato no disponible a la fecha de presentación de los resultados
- /// Dato que no corresponde presentar debido a la naturaleza de las cosas
- Dato igual a cero
- s Dato resguardado por el secreto estadístico