



## Encuesta de CENTROS DE COMPRAS (Shopping Centers)

**JULIO 2006**

En el mes de julio de 2006 la Encuesta de Centros de Compras (Shopping Centers) relevó 29 centros de compras. De ellos, 14 se encuentran ubicados en la Ciudad de Buenos Aires y los 15 restantes en el conurbano bonaerense.

**- Ventas a precios constantes desestacionalizadas:**

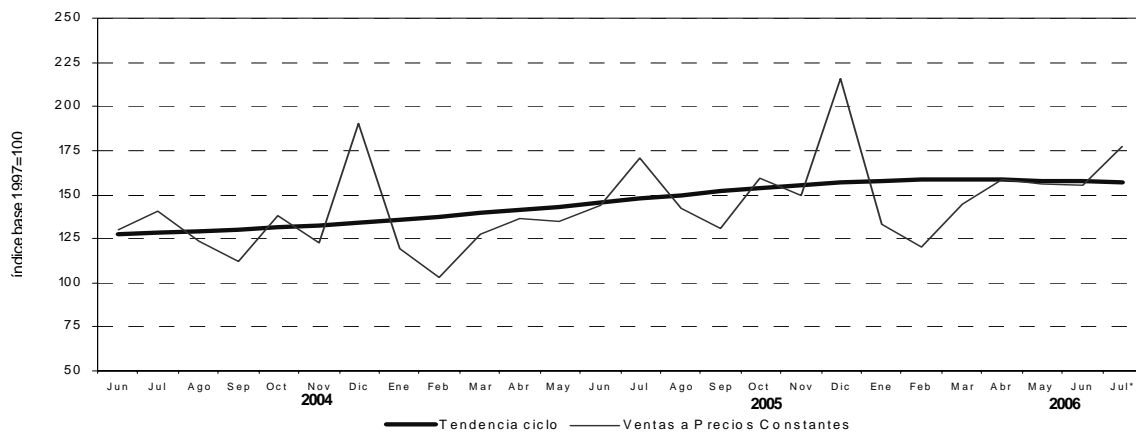
Las ventas desestacionalizadas a precios constantes aumentaron 0,1% con respecto a junio de 2006. La evolución interanual registró una variación positiva de 5,5%.

La tendencia ciclo registró una baja de 0,3% con relación al mes anterior.

**Cuadro 1.** Ventas a precios constantes. Series desestacionalizada y tendencia ciclo Variaciones porcentuales

Período	Variación porcentual		
	respecto al período anterior	Tendencia Ciclo	respecto a igual período del año anterior
	Desestacionalizada		Desestacionalizada
2005 Julio	2,6	1,4	17,6
2006 Junio	-2,8	-0,3	8,1
Julio*	0,1	-0,3	5,5

**Gráfico 1.** Evolución mensual de las series de ventas a precios constantes y tendencia ciclo



**- Ventas a precios corrientes con estacionalidad:**

En julio de 2006, las ventas a precios corrientes alcanzaron \$428,8 millones de pesos, lo cual representa un incremento de 16,3% con respecto a julio de 2005 y un aumento del 11,2% con relación a junio de 2006.

Por otra parte, las ventas totales a precios corrientes de los primeros siete meses del año 2006 aumentaron 24,9% con respecto a las ventas totales de los primeros siete meses del año 2005.

**Cuadro 2.** Evolución de las ventas a precios corrientes. Variaciones porcentuales

Período	Ventas a precios corrientes en millones de pesos	Variación porcentual		
		respecto al período anterior	respecto a igual período del año anterior	del acumulado desde enero hasta cada mes del año respecto a igual período del año anterior
2004	2.975,9	33,6	///	///
2005	3.814,0	28,2	///	///
2005 Julio	317,4	6,9	23,7	26,0
2006 Junio	385,6	-1,0	21,5	26,8
Julio*	428,8	11,2	16,3	24,9

## SERIE DE VENTAS A PRECIOS CORRIENTES SIN DESESTACIONALIZAR

### Análisis de los resultados de Junio de 2006

En el mes de junio de 2006 las ventas totales de los 29 centros de compras ubicados en la Ciudad de Buenos Aires y en los 24 partidos de la provincia de Buenos Aires alcanzaron a \$ 385,6 millones. Esto representa una disminución de 1,0% respecto a mayo de 2006 y un incremento de 21,5% respecto a junio de 2005. En el primer semestre de 2006 registraron un aumento de 26,8% respecto a igual período de 2005. Para la Ciudad de Buenos Aires esta relación es de 28,6% y para los

24 partidos de la provincia de Buenos Aires es de 25,1%

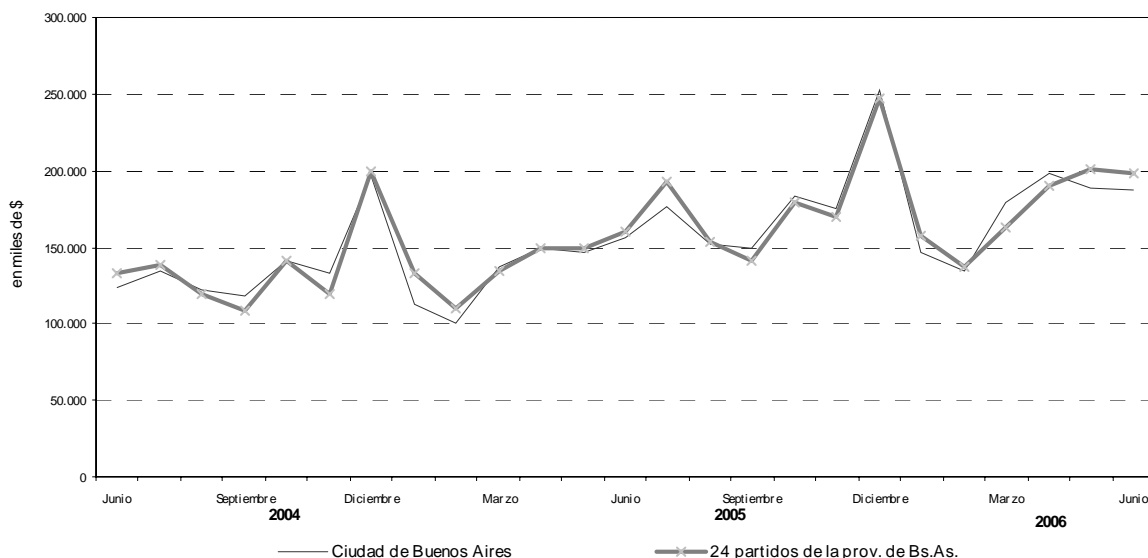
En la Ciudad de Buenos Aires las ventas de junio respecto a mayo de 2006 bajaron un 0,7%, en tanto que para el mismo mes del año 2005 el aumento es de 19,6%.

En los 24 partidos de la provincia de Buenos Aires, las ventas de junio disminuyeron 1,3% respecto a mayo de 2006, mientras que para igual mes del año anterior aumentan un 23,4%.

**Cuadro 3.** Evolución de las ventas a precios corrientes, por jurisdicción. Variaciones porcentuales.

Jurisdicción	Ventas a precios corrientes en miles de pesos			Variación porcentual		
	2005		2006	respecto al período anterior	respecto a igual período del año anterior	del acumulado desde enero hasta cada mes del año respecto a igual período del año anterior
	Junio	Mayo	Junio			
<b>Total del Gran Bs.As.</b>	317.371	389.577	385.596	-1,0	21,5	26,8
Ciudad de Buenos Aires	156.631	188.695	187.305	-0,7	19,6	28,6
24 partidos de la prov. de Bs.As.	160.740	200.882	198.291	-1,3	23,4	25,1

**Gráfico 2.** Evolución mensual de las ventas totales a precios corrientes por jurisdicción



#### Signos convencionales

- \* Dato provisorio
- Dato igual a cero
- Dato infimo, menos de la mitad del último dígito mostrado
- . Dato no registrado
- ... Dato no disponible a la fecha de presentación de los resultados
- /// Dato que no corresponde presentar debido a la naturaleza de las cosas o del cálculo
- s Dato confidencial por aplicación de las reglas del secreto estadístico
- e Dato estimado por extrapolación, proyección o imputación

**Nota:** por razones operativas no se incluye la actividad de los "stands" y góndolas. No se consideran las ventas de los supermercados ubicados en los Centros de Compras por cuanto su actividad se releva en la Encuesta de Supermercados del INDEC.

Los totales por suma pueden no coincidir por los redondeos en las cifras parciales.

Los locales activos con volumen de ventas disponible son aquellos que proporcionan a la administración central del Centro de Compras, o en su defecto al INDEC directamente, la información referida al monto total de las ventas correspondientes al mes de referencia.

El área bruta locativa comprende el total del área diseñada para ocupación del locatario.

Si se comparan las ventas totales a precios corrientes de junio de 2006 con relación a mayo de 2006 se observan aumentos en las ventas de Juguetería (34,7%); Otros (29,0%); Ropa deportiva (15,8%); Librería (15,2%); Patio de comidas (7,2%) y Perfumería (7,1%). En los rubros restantes las disminuciones más significativas fueron en Amoblamientos (32,6%) y en Diversión (13,5%).

Por otra parte, si se tiene en cuenta la variación interanual de

junio de 2006 se observa una variación positiva en Electrónicos con 43,6%, Otros con 40,9%, Juguetería 39,0%, Ropa deportiva con 36,2%, Indumentaria 15,8% y Perfumería 11,9%. La baja más significativa es Amoblamientos 20,2%.

En el primer semestre de 2006 las ventas totales registraron un aumento de 26,8% respecto a igual período del 2005. Los rubros que aumentaron más son Electrónicos (42,7%); Ropa deportiva (34,3%) y Patio de comidas (33,3%).

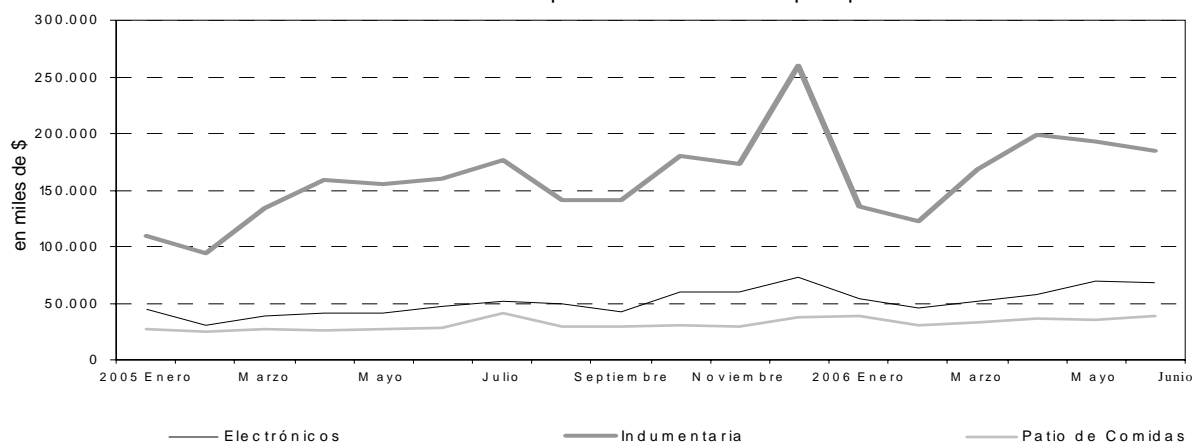
**Cuadro 4.** Evolución de las ventas a precios corrientes, por rubros, según jurisdicción. Variaciones porcentuales.

Grupos de artículos	Ventas a precios corrientes en miles de pesos			Variación porcentual		
	2005	2006		respecto al período anterior	respecto a igual período del año anterior	del acumulado desde enero hasta cada mes del año respecto a igual período del año anterior
	Junio	Mayo	Junio			
<b>Total del Gran Bs.As.</b>	317.371	389.577	385.596	-1,0	21,5	26,8
Indumentaria calzado y marroquinería	159.911	193.303	185.169	-4,2	15,8	23,5
Ropa y accesorios deportivos	21.690	25.527	29.551	15,8	36,2	34,3
Amoblamientos, decoración y textiles para el hogar	17.257	20.435	13.767	-32,6	-20,2	7,9
Patio de comidas, alimentos y kioscos	28.163	35.805	38.372	7,2	36,2	33,3
Electrónicos, CD, electrodomésticos y computación	47.608	69.050	68.351	-1,0	43,6	42,7
Juguetería	4.092	4.224	5.688	34,7	39,0	22,4
Librería y Papelería	5.489	5.018	5.779	15,2	5,3	16,7
Diversión y esparcimiento	11.889	13.416	11.609	-13,5	-2,4	23,0
Perfumería y Farmacia	9.156	9.566	10.243	7,1	11,9	11,9
Otros	12.116	13.233	17.067	29,0	40,9	28,7
<b>Ciudad de Buenos Aires</b>	156.631	188.695	187.305	-0,7	19,6	28,6
Indumentaria calzado y marroquinería	89.253	110.384	106.709	-3,3	19,6	28,8
Ropa y accesorios deportivos	8.763	10.270	12.071	17,5	37,7	40,5
Amoblamientos, decoración y textiles para el hogar	9.456	10.335	4.181	-59,5	-55,8	2,7
Patio de comidas, alimentos y kioscos	13.937	16.797	20.970	24,8	50,5	31,8
Electrónicos, CD, electrodomésticos y computación	14.232	19.633	20.110	2,4	41,3	47,3
Juguetería	1.956	1.887	3.177	68,4	62,4	27,5
Librería y Papelería	3.346	2.804	3.399	21,2	1,6	13,6
Diversión y esparcimiento	3.055	3.688	3.239	-12,2	6,0	25,9
Perfumería y Farmacia	6.285	6.203	6.651	7,2	5,8	15,9
Otros	6.348	6.694	6.798	1,6	7,1	19,8
<b>24 partidos de la prov. de Bs.As.</b>	160.740	200.882	197.291	-1,8	22,7	25,0
Indumentaria calzado y marroquinería	70.658	82.919	78.460	-5,4	11,0	16,8
Ropa y accesorios deportivos	12.927	15.257	17.480	14,6	35,2	30,2
Amoblamientos, decoración y textiles para el hogar	7.801	10.100	9.586	-5,1	22,9	21,1
Patio de comidas, alimentos y kioscos	14.226	19.008	17.402	-8,4	22,3	31,1
Electrónicos, CD, electrodomésticos y computación	33.376	49.417	48.241	-2,4	44,5	40,4
Juguetería	2.136	2.337	2.511	7,4	17,6	14,7
Librería y Papelería	2.143	2.214	1.380	-37,7	-35,6	12,7
Diversión y esparcimiento	8.834	9.728	8.370	-14,0	-5,3	21,8
Perfumería y Farmacia	2.871	3.363	3.592	6,8	25,1	5,3
Otros	5.768	6.539	10.269	57,0	78,0	38,4

**Cuadro 5.** Composición porcentual de las ventas a precios corrientes por rubro, según jurisdicción

Grupos de artículos	Composición porcentual de las ventas		
	2005		2006
	Junio	Mayo	Junio
<b>Total del Gran Bs.As.</b>	100,0	100,0	100,0
Indumentaria calzado y marroquinería	50,4	49,6	48,0
Ropa y accesorios deportivos	6,8	6,6	7,7
Amoblamientos, decoración y textiles para el hogar	5,4	5,2	3,6
Patio de comidas, alimentos y kioscos	8,9	9,2	10,0
Electrónicos, CD, electrodomésticos y computación	15,0	17,7	17,7
Juguetería	1,3	1,1	1,5
Librería y Papelería	1,7	1,3	1,5
Diversión y esparcimiento	3,7	3,4	3,0
Perfumería y Farmacia	2,9	2,5	2,7
Otros	3,8	3,4	4,4
<b>Ciudad de Buenos Aires</b>	100,0	100,0	100,0
Indumentaria calzado y marroquinería	57,0	58,5	57,0
Ropa y accesorios deportivos	5,6	5,4	6,4
Amoblamientos, decoración y textiles para el hogar	6,0	5,5	2,2
Patio de comidas, alimentos y kioscos	8,9	8,9	11,2
Electrónicos, CD, electrodomésticos y computación	9,1	10,4	10,7
Juguetería	1,2	1,0	1,7
Librería y Papelería	2,1	1,5	1,8
Diversión y esparcimiento	2,0	2,0	1,7
Perfumería y Farmacia	4,0	3,3	3,6
Otros	4,1	3,5	3,6
<b>24 partidos de la prov. de Bs.As.</b>	100,0	100,0	100,0
Indumentaria calzado y marroquinería	44,0	41,3	39,8
Ropa y accesorios deportivos	8,0	7,6	8,9
Amoblamientos, decoración y textiles para el hogar	4,9	5,0	4,9
Patio de comidas, alimentos y kioscos	8,9	9,5	8,8
Electrónicos, CD, electrodomésticos y computación	20,8	24,6	24,5
Juguetería	1,3	1,2	1,3
Librería y Papelería	1,3	1,1	0,7
Diversión y esparcimiento	5,5	4,8	4,2
Perfumería y Farmacia	1,8	1,7	1,8
Otros	3,6	3,3	5,2

**Gráfico 3.** Evolución de las ventas a precios corrientes de los principales rubros



En el mes de junio de 2006 la Encuesta de Centros de Compras (Shopping Centers) relevó 29 centros de compras. De ellos, 14 se encuentran ubicados en la Ciudad de Buenos Aires y los 15 restantes en los 24 partidos de la provincia de Buenos Aires.

En la Ciudad de Buenos Aires 9 de los 14 Centros de

compras tienen menos de 100 locales y los 5 restantes tienen más de 100 locales.

En los 24 partidos de la provincia de Buenos Aires 10 de los 15 Centros de compras tienen menos de 100 locales y los 5 restantes tienen más de 100 locales.

**Cuadro 7. Cantidad de Centros de Compras por jurisdicción y tamaño**

Período	Total	Cantidad de locales		Ciudad de Buenos Aires			24 partidos de la provincia de Buenos Aires		
		Más de 100	Hasta 100	Total	Más de 100 locales	Hasta 100 locales	Total	Más de 100 locales	Hasta 100 locales
número									
<b>2005</b>									
Junio	29	10	19	14	5	9	15	5	10
<b>2006</b>									
Mayo	29	10	19	14	5	9	15	5	10
Junio	29	10	19	14	5	9	15	5	10

En estos Centros de compras en el mes de junio de 2006 se encuentran ubicados 2.446 locales, de los cuales el 90,1% están en actividad e informan ventas, mientras que el rubro Otros representa un 2,3% (estudios jurídicos, consultorios médicos, etc.) y el 7,6% permanece inactivo.

Una situación similar se observa al analizar el área bruta locativa. En efecto, de un total de 443 miles de m<sup>2</sup>, están en condición de activos con volumen de ventas disponibles 91,4%, el 2,8% restante corresponde al rubro otros en tanto que el 5,7% está inactivo.

**Cuadro 8. Condición de actividad de los locales y de su correspondiente área bruta locativa**

Período	Todos los locales	Locales activos			Locales inactivos				
		Total	Con volumen de ventas disponibles	Otros	Total	Disponible para alquilar	En reforma	Otros motivos	
número									
<b>Locales</b>									
2005 Junio	2.442	2.268	2.222	46	174	149	17	8	
2006 Mayo	2.439	2.254	2.201	53	185	141	12	32	
Junio	2.446	2.259	2.203	56	187	148	14	25	
<b>Area Bruta Locativa</b>									
2005 Junio	438.833	411.329	400.388	10.941	27.641	23.872	2.562	1.070	
2006 Mayo	441.568	416.139	404.346	11.793	25.429	18.537	1.333	5.559	
Junio	442.762	417.357	404.898	12.459	25.405	19.433	1.037	4.935	

Teniendo en cuenta que el grueso de la ocupación que generan los Centros de compras corresponde a los locales comerciales y actividades tercerizadas, se realizó en julio de 2005 un relevamiento de la cantidad de personas ocupadas. Los resultados obtenidos pueden observarse en el cua-

dro que se presenta a continuación.

La ocupación global de los centros de compras se distribuye en locales comerciales (86%), en la administración de los Centros de compras (4%), en tareas de vigilancia (5%), en tareas de limpieza (5%) y en otras tareas (1%).

**Cuadro 9. Cantidad de ocupados en los Centros de Compras -Julio de 2005**

Jurisdicción	Total	Administrativos	Locales Comerciales	Vigilancia	Limpieza	Otros
número de personas						
<b>Total</b>	16.828	871	14.164	831	877	85
Ciudad de Buenos Aires	7.077	387	5.774	475	411	30
24 partidos de la prov. De Buenos Aires	9.751	484	8.390	356	466	55

En términos de cantidad de locales, el rubro que tiene la mayor participación corresponde a Indumentaria (49,8%), seguido por Patio de comidas (16,0%); Otros (10,3%) y Amoblamientos (7,0%), mientras que el resto no supera el 5%.

En la Ciudad de Buenos Aires los rubros que tienen mayor participación son Indumentaria, (53,9%); Patio de comidas (14,9%); Otros (8,5%) y Amoblamientos (6,9%), el resto no supera el 5%.

En los 24 partidos de la provincia de Buenos Aires los rubros que tienen mayor participación son Indumentaria (45,6%); Patio de comidas (17,1%); Otros (12,2%); Amoblamientos (7,1%) y Ropa deportiva (5,1%). El resto no supera el 5%.

La cantidad de locales activos de junio de 2006 con respecto a mayo de 2006 registró una variación positiva de 0,1%, en tanto que respecto a junio de 2005 disminuyó 0,9%.

**Cuadro 10.** Cantidad de locales activos por rubro según jurisdicción

Grupos de artículos	Cantidad de locales activos		
	2005	2006	
		Junio	Mayo
<b>Total del Gran Bs.As.</b>	2.222	2.201	2.203
Indumentaria calzado y marroquinería	1.089	1.091	1.098
Ropa y accesorios deportivos	98	92	92
Amoblamientos, decoración y textiles para el hogar	162	157	154
Patio de comidas, alimentos y kioscos	352	353	352
Electrónicos, CD, electrodomésticos y computación	73	69	69
Juguetería	35	38	37
Librería y Papelería	42	41	41
Diversión y esparcimiento	59	62	62
Perfumería y Farmacia	80	75	71
Otros	232	223	227
<b>Ciudad de Buenos Aires</b>	1.132	1.130	1.123
Indumentaria calzado y marroquinería	591	608	605
Ropa y accesorios deportivos	42	37	37
Amoblamientos, decoración y textiles para el hogar	82	78	77
Patio de comidas, alimentos y kioscos	175	168	167
Electrónicos, CD, electrodomésticos y computación	27	30	30
Juguetería	18	20	19
Librería y Papelería	24	21	21
Diversión y esparcimiento	25	26	26
Perfumería y Farmacia	51	48	46
Otros	97	94	95
<b>24 partidos de la prov. de Bs.As.</b>	1.090	1.071	1.080
Indumentaria calzado y marroquinería	498	483	493
Ropa y accesorios deportivos	56	55	55
Amoblamientos, decoración y textiles para el hogar	80	79	77
Patio de comidas, alimentos y kioscos	177	185	185
Electrónicos, CD, electrodomésticos y computación	46	39	39
Juguetería	17	18	18
Librería y Papelería	18	20	20
Diversión y esparcimiento	34	36	36
Perfumería y Farmacia	29	27	25
Otros	135	129	132

Teniendo en cuenta la composición por rubro del área bruta locativa total, se observa que la mayor participación corresponde a Diversión (29,0%), seguido por Indumentaria (27,4%), Patio de comidas (11,9%); Amoblamientos (9,7%); Electrónicos (6,0%); Otros (5,7%); Ropa deportiva (5,0%) y el resto no supera el 5%.

En la Ciudad de Buenos Aires los rubros que tienen mayor participación son Indumentaria (34,3%); Diversión (21,1%); Patio de comidas (13,2%); Amoblamientos (7,6%); Otros (6,7%); Electrónicos

(5,5%) y el resto no supera el 5%.

En los 24 partidos de la provincia de Buenos Aires los rubros que tienen la mayor participación son Diversión (34,1%); Indumentaria (22,9%); Amoblamientos (10,9%); Patio de comidas (11,1%); Electrónicos (6,3%); Ropa deportiva (5,2%); Otros (5,1%) y el resto no supera el 5%.

El área bruta locativa de junio de 2006 con respecto a junio de 2005 aumentó un 1,1% en tanto que respecto a mayo de 2006 aumentó un 0,1%.

**Cuadro 11.** Area bruta locativa de los locales activos, por rubro, según jurisdicción

Grupos de artículos	Metros cuadrados		
	2005	2006	
	Junio	Mayo	Junio
<b>Total del Gran Bs.As.</b>	400.388	404.346	404.898
Indumentaria calzado y marroquinería	108.720	110.483	110.763
Ropa y accesorios deportivos	20.138	20.235	20.235
Amoblamientos, decoración y textiles para el hogar	39.978	39.262	39.078
Patio de comidas, alimentos y kioscos	47.984	47.882	48.168
Electrónicos, CD, electrodomésticos y computación	22.353	24.520	24.315
Juguetería	6.859	7.046	6.965
Librería y Papelería	6.204	7.076	7.076
Diversión y esparcimiento	114.555	117.618	117.618
Perfumería y Farmacia	7.574	7.721	7.570
Otros	26.023	22.503	23.110
<b>Ciudad de Buenos Aires</b>	148.841	157.388	156.835
Indumentaria calzado y marroquinería	50.426	54.350	53.839
Ropa y accesorios deportivos	7.834	7.301	7.301
Amoblamientos, decoración y textiles para el hogar	12.471	12.033	11.940
Patio de comidas, alimentos y kioscos	21.051	20.393	20.679
Electrónicos, CD, electrodomésticos y computación	7.899	8.793	8.588
Juguetería	2.237	2.340	2.259
Librería y Papelería	3.779	4.282	4.282
Diversión y esparcimiento	28.091	33.106	33.106
Perfumería y Farmacia	4.205	4.400	4.324
Otros	10.848	10.390	10.517
<b>24 partidos de la prov. de Bs.As.</b>	251.557	246.958	248.063
Indumentaria calzado y marroquinería	58.294	56.133	56.924
Ropa y accesorios deportivos	12.304	12.934	12.934
Amoblamientos, decoración y textiles para el hogar	27.507	27.229	27.138
Patio de comidas, alimentos y kioscos	26.933	27.489	27.489
Electrónicos, CD, electrodomésticos y computación	14.454	15.727	15.727
Juguetería	4.622	4.706	4.706
Librería y Papelería	2.425	2.794	2.794
Diversión y esparcimiento	86.464	84.512	84.512
Perfumería y Farmacia	3.379	3.321	3.246
Otros	15.175	12.113	12.593

**Cuadro 12. Ventas promedio por local activo<sup>1</sup> a precios corrientes, por rubro, según jurisdicción**

Período	Total	Indumentaria calzado y marroquinería	Ropa y accesorios deportivos	Amoblamientos, decoración y textiles para el hogar	Patio de comidas, alimentos y kioscos	Electrónicos, CD, electrodomésticos y computación	Juguetería	Librería y papelería	Diversión y esparcimiento	Perfumería y farmacia	Otros
<b>Total del Gran Buenos Aires</b>											
2005 Junio	142,8	146,8	221,3	106,5	80,0	652,2	116,9	130,7	201,5	114,5	52,2
2006 Mayo	177,0	177,2	277,5	130,2	101,4	1000,7	111,2	122,4	216,4	127,5	61,6
Junio	175,0	168,6	321,2	89,4	109,0	990,6	153,7	141,0	187,2	144,3	75,2
<b>Ciudad de Buenos Aires</b>											
2005 Junio	138,4	151,0	208,6	115,3	79,6	527,1	108,7	139,4	122,2	123,2	65,4
2006 Mayo	167,0	181,6	277,6	132,5	100,0	654,4	94,4	133,5	141,8	129,2	71,2
Junio	166,8	176,4	326,2	54,3	125,6	670,3	167,2	161,9	124,6	144,6	71,6
<b>24 partidos de la provincia de Buenos Aires</b>											
2005 Junio	147,5	141,9	230,8	97,5	80,4	725,6	125,6	119,1	259,8	99,0	42,7
2006 Mayo	187,6	171,7	277,4	127,8	102,7	1267,1	129,8	110,7	270,2	124,6	50,7
Junio	182,7	159,1	317,8	124,5	94,1	1296,9	139,5	69,0	232,5	143,7	77,8

<sup>1</sup>Comprende los locales activos con volumen de ventas disponible.

**Cuadro 13. Ventas promedio por m<sup>2</sup> a precios corrientes, por rubro, según jurisdicción**

Período	Total	Indumentaria calzado y marroquinería	Ropa y accesorios deportivos	Amoblamientos, decoración y textiles para el hogar	Patio de comidas, alimentos y kioscos	Electrónicos, CD, electrodomésticos y computación	Juguetería	Librería y papelería	Diversión y esparcimiento	Perfumería y farmacia	Otros
<b>Total del Gran Buenos Aires</b>											
2005 Junio	793	1.471	1.077	432	587	2.130	597	885	104	1.209	466
2006 Mayo	963	1.750	1.262	520	748	2.816	599	709	114	1.239	588
Junio	952	1.672	1.460	352	797	2.811	817	817	99	1.353	739
<b>Ciudad de Buenos Aires</b>											
2005 Junio	1.052	1.770	1.119	758	662	1.802	874	885	109	1.495	585
2006 Mayo	1.199	2.031	1.407	859	824	2.233	806	655	111	1.410	644
Junio	1.194	1.982	1.653	350	1.014	2.342	1.406	794	98	1.538	646
<b>24 partidos de la provincia de Buenos Aires</b>											
2005 Junio	639	1.212	1.051	284	528	2.309	462	884	102	850	380
2006 Mayo	813	1.477	1.180	371	691	3.142	497	792	115	1.013	540
Junio	795	1.378	1.351	353	633	3.067	534	494	99	1.107	815

<sup>1</sup>Comprende el área bruta locativa correspondiente a los locales con volumen de ventas disponible.



**Cuadro 14.** Cantidad de salas cinematográficas, cantidad de espectadores y cantidad de espectadores por sala, por jurisdicción

Período	Cantidad de salas cinematográficas	Cantidad de espectadores	Cantidad promedio de espectadores por sala
<b>Total del Gran Buenos Aires</b>		número	
2005 Junio	147	1.041.779	7.087
2006 Mayo	148	1.031.687	5.158
Junio	148	809.128	5.467
<b>Ciudad de Buenos Aires</b>			
2005 Junio	34	372.780	10.964
2006 Mayo	35	318.742	3.664
Junio	35	249.771	7.136
<b>24 partidos de la provincia de Buenos Aires</b>			
2005 Junio	113	668.999	5.920
2006 Mayo	113	882.351	6.309
Junio	113	559.357	4.950

La concurrencia a las 148 salas cinematográficas en el mes de junio de 2006 fue de 809.128 espectadores, en tanto que el promedio por sala fue de 5.467 espectadores.

En la Ciudad de Buenos Aires la cantidad de salas asciende a 35 y los espectadores alcanzaron a 249.771 con una cantidad promedio de 7.136 espectadores por sala.

En los 24 partidos de la provincia de Buenos Aires la cantidad de salas asciende a 113, los espectadores fueron 559.357 y el promedio de espectadores por sala fue de 4.950.

**Cuadro 15.** Cantidad de personal ocupado de las administraciones de los Centros de Compras<sup>1</sup>.

Período	Total del Gran Buenos Aires	Ciudad de Buenos Aires	24 partidos de la provincia de Buenos Aires
<b>Total del Gran Buenos Aires</b>		número	
2005 Junio	1.210	697	513
2006 Mayo	1.261	723	538
Junio	1.272	736	536

El personal ocupado total en el mes de junio de 2006 alcanzó a 1.272 personas. Si se compara con junio de 2005 la ocupación se incrementó en un 5,1%, en tanto que respecto a mayo de 2006 subió un 0,9%.

<sup>1</sup>El personal ocupado que se presenta en este cuadro, se refiere exclusivamente al personal de las administraciones de los Centros de Compras.

**Cuadro 16.** Ingresos de las administraciones de los Centros de Compras, por jurisdicción

Período	Total del Gran Buenos Aires	Ciudad de Buenos Aires	24 partidos de la provincia de Buenos Aires
<b>Total del Gran Buenos Aires</b>		en miles de \$	
2005 Junio	26.856	16.346	10.510
2006 Mayo	35.538	21.529	14.009
Junio	35.748	21.127	14.621

Los ingresos de las administraciones de los Centros de compras alcanzaron a \$35,7 millones, correspondiendo \$21,1 millones de pesos a la Ciudad de Buenos Aires y \$14,6 millones a los 24 partidos de la provincia de Buenos Aires.

Si se los compara con junio de 2005, se incrementaron a nivel total un 33,1% y respecto a mayo de 2006 aumento un 0,6% .

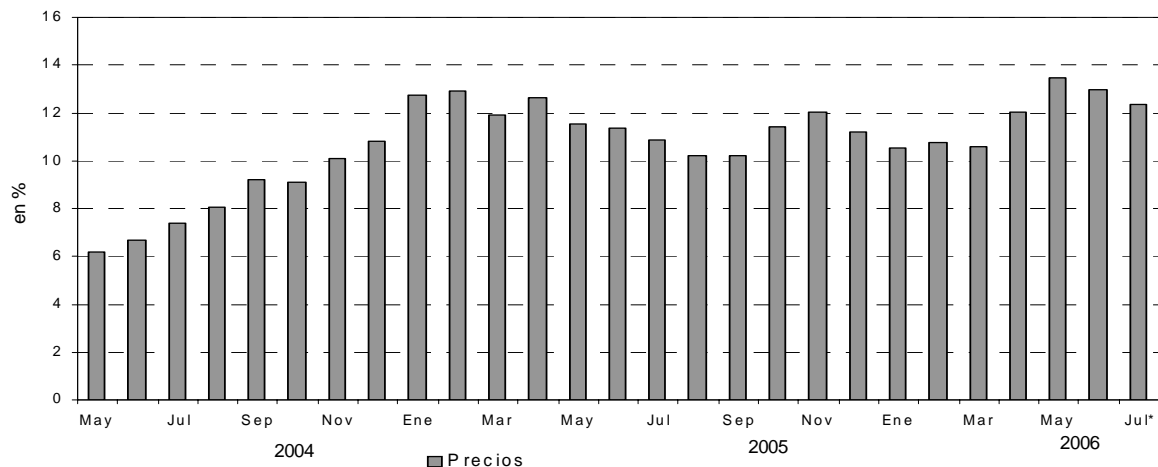
**Cuadro 17.** Evolución de los índices de precios implícitos de la Encuesta de Centros de compras  
Indice base 1997=100

	1997	1998	1999	2000	2001	2002	2003	2004	2005	2006
	<b>100,0</b>	<b>97,6</b>	<b>93,8</b>	<b>90,2</b>	<b>86,5</b>	<b>116,1</b>	<b>135,8</b>	<b>146,4</b>	<b>185,2</b>	
Enero	100,9	98,5	95,3	91,9	86,8	87,1	127,4	135,6	152,9	169,0
Febrero	100,3	98,0	94,4	91,4	85,1	88,9	127,3	134,2	151,5	167,8
Marzo	100,7	98,7	94,8	91,5	86,3	94,1	132,8	141,5	158,4	175,2
Abril	101,1	98,8	95,1	91,4	88,3	109,7	137,2	144,1	162,3	181,8
Mayo	101,0	98,7	94,9	91,1	88,6	114,9	137,8	146,3	163,2	185,2
Junio	100,8	98,4	94,7	90,7	88,1	119,1	137,6	146,8	163,5	184,7
Julio	100,1	97,7	93,9	90,2	87,3	119,8	134,3	144,2	159,9	179,7*
Agosto	99,1	96,6	92,8	89,5	86,0	122,1	134,5	145,3	160,1	
Septiembre	99,5	96,8	92,7	89,5	85,9	126,3	137,0	149,6	164,9	
Octubre	99,4	96,4	92,6	89,0	85,4	129,7	139,1	151,8	169,1	
Noviembre	99,3	96,2	92,5	88,6	85,3	130,1	138,8	152,8	171,2	
Diciembre	99,0	95,8	92,2	87,6	84,7	130,7	139,4	154,5	171,8	

**Cuadro 18.** Variaciones interanuales de los índices de precios implícitos de la Encuesta de Centros de compras

	1998	1999	2000	2001	2002	2003	2004	2005	2006
				en %					
	<b>-2,4</b>	<b>-3,9</b>	<b>-3,8</b>	<b>-4,1</b>	<b>34,2</b>	<b>17,0</b>	<b>7,8</b>	<b>26,5</b>	
Enero	-2,4	-3,2	-3,6	-5,5	0,3	46,3	6,4	12,8	10,5
Febrero	-2,3	-3,7	-3,2	-6,9	4,5	43,2	5,4	12,9	10,8
Marzo	-2,0	-4,0	-3,5	-5,7	9,0	41,1	6,6	11,9	10,6
Abril	-2,3	-3,7	-3,9	-3,4	24,2	25,1	5,0	12,6	12,0
Mayo	-2,3	-3,9	-4,0	-2,7	29,7	19,9	6,2	11,6	13,5
Junio	-2,4	-3,8	-4,2	-2,9	35,2	15,5	6,7	11,4	13,0
Julio	-2,4	-3,9	-3,9	-3,2	37,2	12,1	7,4	10,9	12,4*
Agosto	-2,5	-3,9	-3,6	-3,9	42,0	10,2	8,0	10,2	
Septiembre	-2,7	-4,2	-3,5	-4,0	47,0	8,5	9,2	10,2	
Octubre	-3,0	-3,9	-3,9	-4,0	51,9	7,2	9,1	11,4	
Noviembre	-3,1	-3,8	-4,2	-3,7	52,5	6,7	10,1	12,1	
Diciembre	-3,2	-3,8	-5,0	-3,3	54,3	6,7	10,8	11,2	

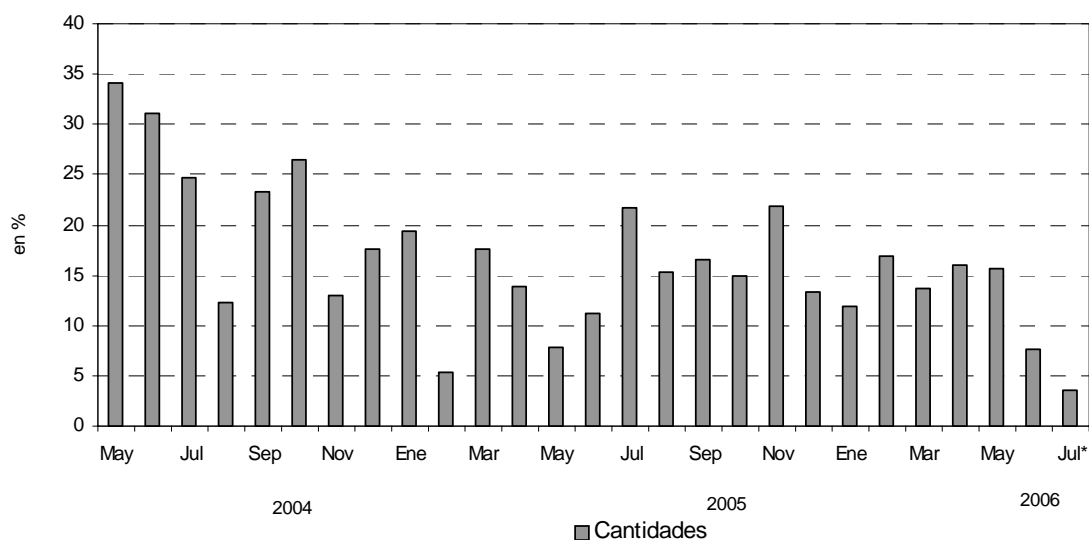
**Gráfico 4.** Precios, variación porcentual respecto a igual período del año anterior



**Cuadro 19.** Ventas de Centros de Compras. Series a precios corrientes, a precios constantes, desestacionalizada a precios constantes y tendencia y sus variaciones. Índices base 1997=100

Período	Precios Corrientes			Precios Constantes			Desestacionalizada a Precios Constantes			Tendencia Ciclo	
	Serie	Variaciones porcentuales		Serie	Variaciones porcentuales		Serie	Variaciones porcentuales		Serie	Variaciones porcentuales mensual
		mensual	interanual		mensual	interanual		mensual	interanual		
2003	Ene	94,5	43,8	72,6	-42,3	18,2	91,2	-0,4	16,6	93,4	1,4
	Feb	92,3	-2,3	60,6	-2,3	12,2	94,1	3,2	12,3	94,5	1,2
	Mar	124,4	34,9	44,5	29,2	2,3	97,7	3,8	8,7	95,5	1,1
	Abr	124,2	-0,2	55,2	-3,4	24,1	94,1	-3,7	16,7	96,6	1,2
	May	128,5	3,5	46,4	3,1	22,1	94,8	0,7	17,5	97,8	1,2
	Jun	136,1	5,9	27,5	6,0	10,3	95,3	0,5	14,5	99,5	1,7
	Jul	151,6	11,4	35,4	14,2	20,9	103,9	9,0	23,3	101,4	1,9
	Ago	147,7	-2,5	40,1	-2,7	27,2	106,8	2,8	22,6	103,7	2,3
	Sep	124,8	-15,5	29,1	-17,0	18,9	108,3	1,4	24,2	106,3	2,5
	Oct	152,4	22,0	31,2	20,2	22,3	109,6	1,2	20,0	108,9	2,4
	Nov	150,6	-1,1	35,0	-0,8	26,6	111,7	1,9	21,8	108,9	2,5
	Dic	225,8	49,9	34,4	49,1	26,0	115,2	3,1	25,8	114,3	2,4
2004	Ene	135,3	-40,1	43,3	-38,4	34,5	116,5	1,1	27,7	117,1	2,4
	Feb	131,1	-3,1	42,1	-2,0	34,9	117,2	0,6	24,5	119,7	2,2
	Mar	153,2	16,8	23,1	10,6	15,5	119,6	2,0	22,4	122,2	2,1
	Abr	173,0	13,0	39,3	11,0	32,7	125,1	4,6	32,9	124,3	1,7
	May	183,1	5,9	42,5	4,2	34,2	127,5	1,9	34,5	125,9	1,3
	Jun	190,3	3,9	39,8	3,5	31,0	129,5	1,6	35,9	127,2	1,0
	Jul	202,9	6,6	33,8	8,6	24,6	126,4	-2,4	21,7	128,2	0,8
	Ago	179,2	-11,7	21,3	-12,4	12,3	126,9	0,4	18,8	129,2	0,8
	Sep	168,0	-6,3	34,6	-8,9	23,3	131,4	3,5	21,3	130,2	0,8
	Oct	210,3	25,2	38,0	23,3	26,5	131,2	-0,2	19,7	131,4	0,9
	Nov	187,5	-10,8	24,5	-11,4	13,0	133,9	2,1	19,9	132,8	1,1
	Dic	294,2	56,9	30,3	55,2	17,6	138,3	3,3	20,1	134,3	1,1
2005	Ene	182,4	-38,0	34,7	-37,4	19,4	138,3	0,0	18,7	135,9	1,2
	Feb	156,0	-14,4	19,0	-13,6	5,3	135,3	-2,2	15,4	137,7	1,3
	Mar	201,5	29,1	31,6	23,5	17,6	135,4	0,1	13,2	139,5	1,3
	Abr	221,8	10,1	28,2	7,5	13,8	144,2	6,5	15,3	141,4	1,4
	May	220,3	-0,7	20,3	-1,2	7,8	142,3	-1,3	11,6	143,4	1,4
	Jun	235,5	6,9	23,7	6,7	11,1	144,8	1,8	11,8	145,5	1,5
	Jul	273,7	16,2	34,9	18,8	21,6	148,6	2,6	17,6	147,6	1,4
	Ago	227,5	-16,9	26,9	-16,9	15,2	150,4	1,2	18,5	149,7	1,4
	Sep	215,9	-5,1	28,5	-7,9	16,6	152,8	1,6	16,3	151,7	1,3
	Oct	269,0	24,6	27,9	21,5	14,9	153,4	0,4	16,9	153,7	1,3
	Nov	256,0	-4,8	36,5	-6,0	21,8	159,1	3,7	18,8	155,4	1,1
	Dic	370,5	44,7	25,9	44,3	13,3	154,8	-2,7	11,9	156,8	0,9
2006	Ene	225,5	-39,1	23,6	-38,2	11,9	160,0	3,4	15,7	157,9	0,7
	Feb	202,0	-10,4	29,5	-9,7	16,9	159,0	-0,6	17,5	158,5	0,4
	Mar	253,4	25,5	25,8	20,2	13,8	159,0	0,0	17,4	158,6	0,1
	Abr	288,3	13,7	30,0	9,5	15,9	155,7	-2,1	8,0	158,3	-0,2
	May	289,1	0,3	31,2	-1,5	15,6	161,1	3,5	13,2	157,9	-0,3
	Jun	286,1	-1,0	21,5	-0,8	7,6	156,6	-2,8	8,1	157,4	-0,3
	Jul*	318,2	11,2	16,3	14,3	3,5	156,8	0,1	5,5	157,0	-0,3

**Gráfico 4.** Cantidades, variación porcentual respecto a igual período del año anterior



## SINTESIS METODOLOGICA

### Características del ajuste estacional:

Como es habitual anualmente, se revisaron las opciones para la modelización. Una nueva política de tratamiento de series, prevé en adelante, una posible revisión de características del ajuste cada 6 meses.

- Modelo ajustado: ARIMA log (0 1 1)(0 1 1)<sub>12</sub>
- Ajuste de efecto por días de actividad (efecto trading days que considera el día de la semana en que cae el 1 de mayo (a partir de 1999) , el 25 de diciembre y el 1 de enero)
- Ajuste de efecto pascuas con 1 día de impacto gradual
- Ajuste de variación por outliers

### Estimación de la Tendencia – Ciclo:

La tendencia ciclo se estima utilizando la metodología recomendada por la Dra. Estela Dagum. Esta consiste esencialmente en un suavizado especial de la serie desestacionalizada obtenida mediante un post procesamiento utilizando opciones específicas. Dichas opciones son:

- v Extensión de la serie desestacionalizada modificada por valores extremos con el modelo Arima log (011) (001)<sub>12</sub>.
- v Henderson de 13 términos para estimar la tendencia usando límites más estrictos para la identificación y reemplazo de los valores extremos.