



Encuesta de CENTROS DE COMPRAS (Shopping Centers)

JULIO 2007

En el mes de julio de 2007, la Encuesta de Centros de Compras (Shopping Centers) relevó 31 centros de compras. De ellos, 16 se encuentran ubicados en la Ciudad de Buenos Aires y los 15 restantes en el conurbano bonaerense.

- Ventas a precios constantes desestacionalizadas:

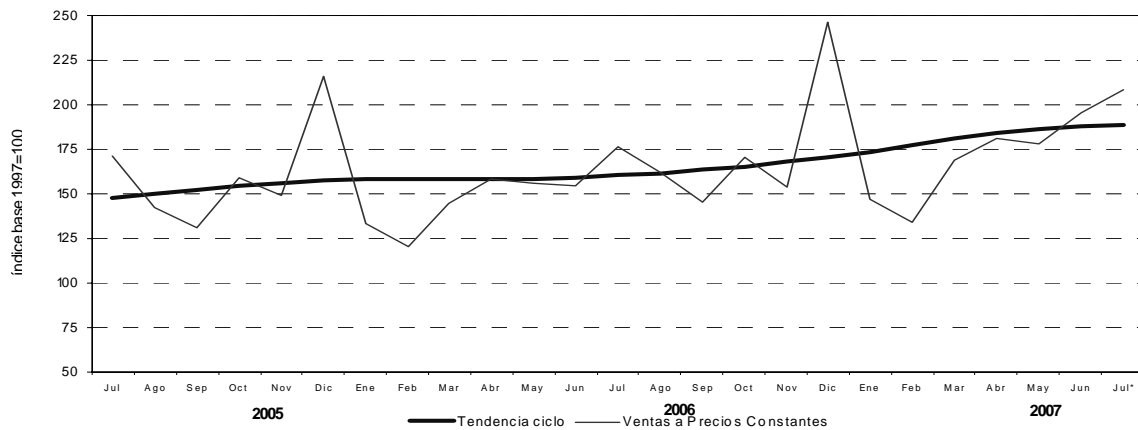
Las ventas desestacionalizadas a precios constantes disminuyeron 1,0% con respecto a junio de 2007. La evolución interanual registró una variación positiva de 21,8%.

La tendencia ciclo registró una suba de 0,5% con relación al mes anterior.

Cuadro 1. Ventas a precios constantes. Series desestacionalizada y tendencia ciclo. Variaciones porcentuales

Período	Variación porcentual		
	respecto al período anterior	Tendencia Ciclo	respecto a igual período del año anterior
	Desestacionalizada		Desestacionalizada
2006 Jul	-0,3	7,0	4,3
2007 Jun	3,8	0,9	22,7
Jul*	-1,0	0,5	21,8

Gráfico 1. Evolución mensual de las series de ventas a precios constantes y tendencia ciclo



- Ventas a precios corrientes con estacionalidad:

En julio de 2007, las ventas a precios corrientes alcanzaron a 552,3 millones de pesos, lo cual representa un aumento de 4,4% con respecto al mes anterior y un incremento de 27,9% con relación a julio de 2006. La variación interanual de las ventas de los primeros siete meses del año 2007 fue de 27,9%.

Cuadro 2. Evolución de las ventas a precios corrientes. Variaciones porcentuales

Período	Ventas a precios corrientes en millones de pesos	Variación porcentual		
		respecto al período anterior	respecto a igual período del año anterior	del acumulado desde enero hasta cada mes del año respecto a igual período del año anterior
2005	3.814,0	28,2	///	///
2006	4.752,2	24,6	///	///
2006 Jul	431,8	12,0	17,1	25,1
2007 Jun	529,1	10,1	37,1	27,6
Jul*	552,3	4,4	27,9	27,7

SERIE DE VENTAS A PRECIOS CORRIENTES SIN DESESTACIONALIZAR

Análisis de los resultados de Junio de 2007

En el mes de junio de 2007, las ventas totales de los 31 centros de compras ubicados en la Ciudad de Buenos Aires y en los 24 partidos de la provincia de Buenos Aires alcanzaron a \$ 529,1 millones. Esto representa un aumento de 10,1% respecto a mayo y un incremento de 37,2% respecto a junio de 2006. La variación interanual de las ventas de los primeros seis meses del año 2007 fue de 27,6%.

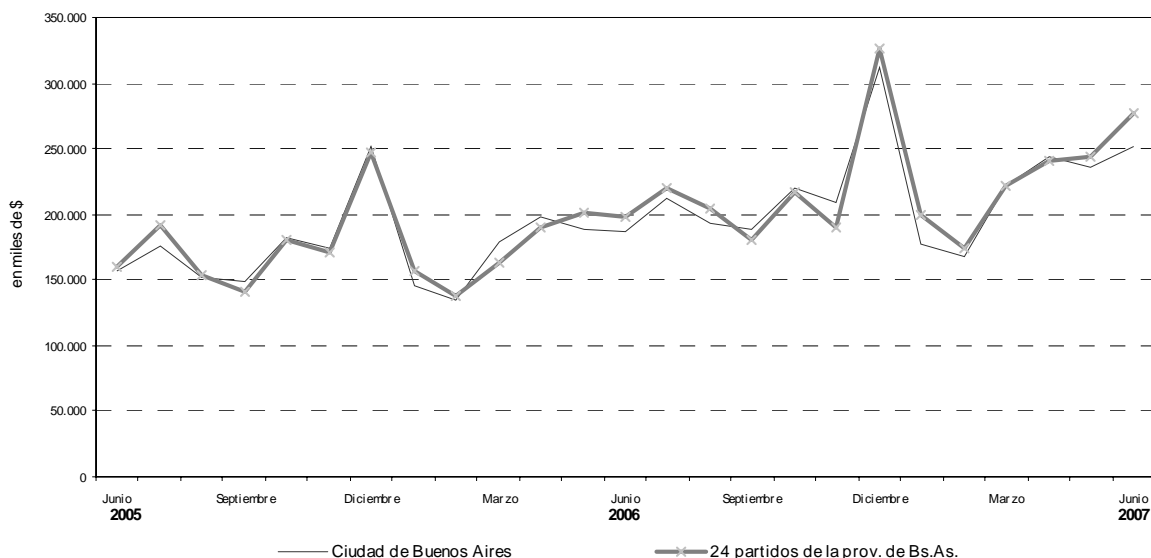
En la Ciudad de Buenos Aires, las ventas de junio de 2007 respecto al mes anterior subieron 6,6%, en tanto que para el mismo mes del año 2006 la variación fue de 34,6%.

En los 24 partidos de la provincia de Buenos Aires, las ventas de junio de 2007 aumentaron 13,6% respecto a mayo y para igual mes del año anterior se observa una variación de 39,7%.

Cuadro 3. Evolución de las ventas a precios corrientes, por jurisdicción. Variaciones porcentuales.

Jurisdicción	Ventas a precios corrientes en miles de pesos			Variación porcentual		
	2006		2007	respecto al período anterior	respecto a igual período del año anterior	del acumulado desde enero hasta cada mes del año respecto a igual período del año anterior
	Junio	Mayo	Junio			
Total del Gran Bs.As.	385.596	480.464	529.114	10,1	37,2	27,6
Ciudad de Buenos Aires	187.305	236.517	252.081	6,6	34,6	25,7
24 partidos de la prov. de Bs.As.	198.291	243.947	277.033	13,6	39,7	29,5

Gráfico 2. Evolución mensual de las ventas totales a precios corrientes por jurisdicción



Signos convencionales

- * Dato provisorio
- Dato igual a cero
- Dato infimo, menos de la mitad del último dígito mostrado
- . Dato no registrado
- ... Dato no disponible a la fecha de presentación de los resultados
- /// Dato que no corresponde presentar debido a la naturaleza de las cosas o del cálculo
- s Dato confidencial por aplicación de las reglas del secreto estadístico
- e Dato estimado por extrapolación, proyección o imputación

Nota: por razones operativas no se incluye la actividad de los "stands" y góndolas. No se consideran las ventas de los supermercados ubicados en los Centros de Compras por cuanto su actividad se releva en la Encuesta de Supermercados del INDEC. Los totales por suma pueden no coincidir por los redondeos en las cifras parciales.

Los locales activos con volumen de ventas disponible son aquellos que proporcionan a la administración central del Centro de Compras, o en su defecto al INDEC directamente, la información referida al monto total de las ventas correspondientes al mes de referencia. El área bruta locativa comprende el total del área diseñada para ocupación del locatario.

Si se comparan las ventas totales a precios corrientes de junio de 2007 con las de mayo de 2007, se observan aumentos en los siguientes rubros: Juguetería (40,0%), Patio de comidas (26,2%), Ropa deportiva (24,7%), Librería (14,4%), Otros (14,1%), Perfumería (11,4%), Diversión (11,0%), Indumentaria (8,4%), Electrónicos (7,2%) siendo Amoblamientos el único rubro

que tuvo una disminución de 24,5%.

Si se tiene en cuenta la variación interanual de junio de 2007, se observan variaciones positivas en todos los rubros; habiéndose registrado las mayores subas en Diversión (56,6%), Patio de comidas (42,6%) y en Perfumería (41,4%).

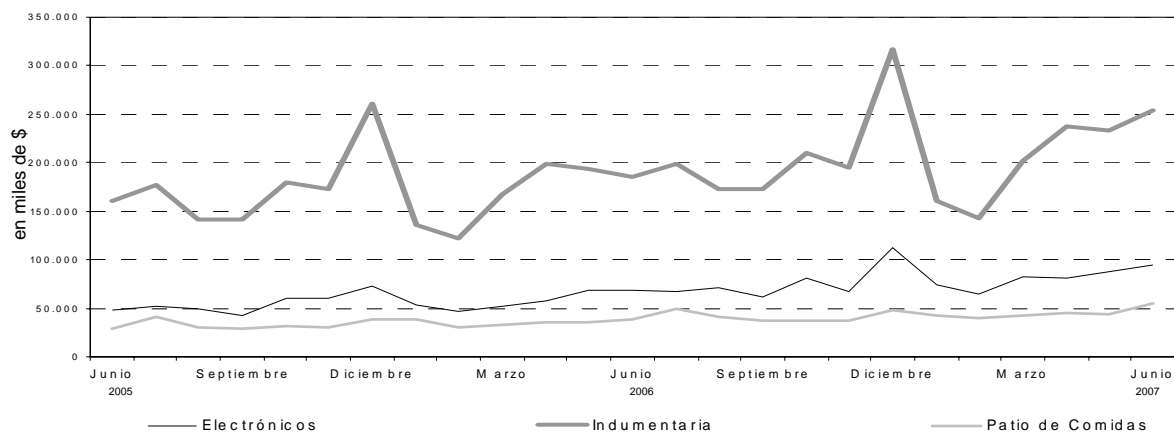
Cuadro 4. Evolución de las ventas a precios corrientes, por rubros, según jurisdicción. Variaciones porcentuales.

Grupos de artículos	Ventas a precios corrientes en miles de pesos			Variación porcentual		
	2006	2007		respecto al período anterior	respecto a igual período del año anterior	del acumulado desde enero hasta cada mes del año respecto a igual período del año anterior
	Junio	Mayo	Junio			
Total del Gran Bs.As.	385.596	480.464	529.114	10,1	37,2	27,6
Indumentaria calzado y marroquinería	185.169	233.828	253.586	8,4	36,9	22,5
Ropa y accesorios deportivos	29.551	31.936	39.830	24,7	34,8	31,5
Amoblamientos, decoración y textiles para el hogar	13.767	23.149	17.476	-24,5	26,9	29,1
Patio de comidas, alimentos y kioscos	38.372	43.334	54.704	26,2	42,6	25,9
Electrónicos, CD, electrodomésticos y computación	68.351	87.767	94.122	7,2	37,7	39,2
Juguetería	5.688	4.855	6.798	40,0	19,5	21,9
Librería y Papelería	5.779	6.463	7.395	14,4	28,0	21,6
Diversión y esparcimiento	11.609	16.375	18.176	11,0	56,6	19,4
Perfumería y Farmacia	10.243	13.009	14.487	11,4	41,4	36,8
Otros	17.067	19.748	22.540	14,1	32,1	43,3
Ciudad de Buenos Aires	187.305	236.517	252.081	6,6	34,6	25,7
Indumentaria calzado y marroquinería	106.709	135.804	141.994	4,6	33,1	21,9
Ropa y accesorios deportivos	12.071	12.147	14.387	18,4	19,2	20,7
Amoblamientos, decoración y textiles para el hogar	4.181	12.240	5.769	-52,9	38,0	37,0
Patio de comidas, alimentos y kioscos	20.970	21.359	28.553	33,7	36,2	23,7
Electrónicos, CD, electrodomésticos y computación	20.110	28.050	30.141	7,5	49,9	46,0
Juguetería	3.177	2.258	3.783	67,5	19,1	18,0
Librería y Papelería	3.399	3.842	4.276	11,3	25,8	23,6
Diversión y esparcimiento	3.239	4.725	5.140	8,8	58,7	33,9
Perfumería y Farmacia	6.651	8.850	9.614	8,6	44,5	39,4
Otros	6.798	7.242	8.424	16,3	23,9	16,0
24 partidos de la prov. de Bs.As.	198.291	243.947	277.033	13,6	39,7	29,5
Indumentaria calzado y marroquinería	78.460	98.024	111.592	13,8	42,2	23,4
Ropa y accesorios deportivos	17.480	19.789	25.443	28,6	45,6	39,0
Amoblamientos, decoración y textiles para el hogar	9.586	10.909	11.707	7,3	22,1	22,0
Patio de comidas, alimentos y kioscos	17.402	21.975	26.151	19,0	50,3	28,1
Electrónicos, CD, electrodomésticos y computación	48.241	59.717	63.981	7,1	32,6	36,3
Juguetería	2.511	2.597	3.015	16,1	20,1	25,4
Librería y Papelería	2.380	2.621	3.119	19,0	31,1	18,9
Diversión y esparcimiento	8.370	11.650	13.036	11,9	55,7	13,7
Perfumería y Farmacia	3.592	4.159	4.873	17,2	35,7	32,0
Otros	10.269	12.506	14.116	12,9	37,5	69,3

Cuadro 5. Composición porcentual de las ventas a precios corrientes por rubro, según jurisdicción

Grupos de artículos	Composición porcentual de las ventas		
	2006		2007
	Junio	Mayo	Junio
Total del Gran Bs.As.Total del Gran Bs.As.	100,0	100,0	100,0
Indumentaria calzado y marroquinería	48,0	48,7	47,9
Ropa y accesorios deportivos	7,7	6,6	7,5
Amoblamientos, decoración y textiles para el hogar	3,6	4,8	3,3
Patio de comidas, alimentos y kioscos	10,0	9,0	10,3
Electrónicos, CD, electrodomésticos y computación	17,7	18,3	17,8
Juguetería	1,5	1,0	1,3
Librería y Papelería	1,5	1,3	1,4
Diversión y esparcimiento	3,0	3,4	3,4
Perfumería y Farmacia	2,7	2,7	2,7
Otros	4,4	4,1	4,3
Ciudad de Buenos Aires	100,0	100,0	100,0
Indumentaria calzado y marroquinería	57,0	57,4	56,3
Ropa y accesorios deportivos	6,4	5,1	5,7
Amoblamientos, decoración y textiles para el hogar	2,2	5,2	2,3
Patio de comidas, alimentos y kioscos	11,2	9,0	11,3
Electrónicos, CD, electrodomésticos y computación	10,7	11,9	12,0
Juguetería	1,7	1,0	1,5
Librería y Papelería	1,8	1,6	1,7
Diversión y esparcimiento	1,7	2,0	2,0
Perfumería y Farmacia	3,6	3,7	3,8
Otros	3,6	3,1	3,3
24 partidos de la prov. de Bs.As.	100,0	100,0	100,0
Indumentaria calzado y marroquinería	39,6	40,2	40,3
Ropa y accesorios deportivos	8,8	8,1	9,2
Amoblamientos, decoración y textiles para el hogar	4,8	4,5	4,2
Patio de comidas, alimentos y kioscos	8,8	9,0	9,4
Electrónicos, CD, electrodomésticos y computación	24,3	24,5	23,1
Juguetería	1,3	1,1	1,1
Librería y Papelería	1,2	1,1	1,1
Diversión y esparcimiento	4,2	4,8	4,7
Perfumería y Farmacia	1,8	1,7	1,8
Otros	5,2	5,1	5,1

Gráfico 3. Evolución de las ventas a precios corrientes de los principales rubros



En el mes de junio de 2007, la Encuesta de Centros de Compras (Shopping Centers) relevó 31 centros de compras. De ellos, 16 se encuentran ubicados en la Ciudad de Buenos Aires y los 15 restantes en los 24 partidos de la provincia de Buenos Aires.

En la Ciudad de Buenos Aires, 11 de los 16 Centros de

compras tienen menos de 100 locales y los 5 restantes más de 100 locales.

En los 24 partidos de la provincia de Buenos Aires, 10 de los 15 Centros de compras tienen menos de 100 locales y los 5 restantes más de 100 locales.

Cuadro 7. Cantidad de Centros de Compras por jurisdicción y tamaño

Período	Total	Cantidad de locales		Ciudad de Buenos Aires			24 partidos de la provincia de Buenos Aires		
		Más de 100	Hasta 100	Total	Más de 100 locales	Hasta 100 locales	Total	Más de 100 locales	Hasta 100 locales
número									
2006									
Junio	29	10	19	14	5	9	15	5	10
2007									
Mayo	31	10	21	16	5	11	15	5	10
Junio	31	10	21	16	5	11	15	5	10

En estos Centros de compras, en el mes de junio de 2007 se encuentran ubicados 2.477 locales, de los cuales el 91,3% están en actividad e informan ventas, mientras que el 2,1% corresponde al rubro Otros (estudios jurídicos, consultorios médicos, etc.) y el 6,6% permanece inactivo.

Una situación similar se observa al analizar el área bruta locativa. En efecto, de un total de 452,7 miles de m², están en condición de activos con volumen de ventas disponibles el 92,1%, el 3,1% restante corresponde al rubro Otros, en tanto que el 4,8% está inactivo.

Cuadro 8. Condición de actividad de los locales y de su correspondiente área bruta locativa

Período	Todos los locales	Locales activos			Locales inactivos				
		Total	Con volumen de ventas disponibles	Otros	Total	Disponible para alquilar	En reforma	Otros motivos	
número									
Locales									
2006									
Junio	2.446	2.259	2.203	56	187	148	14	25	
2007									
Mayo	2.477	2.317	2.265	52	160	141	16	3	
Junio	2.477	2.314	2.261	53	163	145	15	3	
Area Bruta Locativa									
2006									
Junio	442.762	417.357	404.898	12.459	25.405	19.433	1.037	4.935	
2007									
Mayo	452.468	431.158	417.586	13.572	21.310	19.768	1.400	142	
Junio	452.657	430.881	416.843	14.038	21.776	20.529	1.105	142	

Teniendo en cuenta que el grueso de la ocupación que generan los Centros de Compras corresponde a los locales comerciales y actividades tercerizadas, se realizó en julio de 2006 un relevamiento de la cantidad de personas ocupadas. Los resultados obtenidos pueden observarse en el cua-

dro que se presenta a continuación.

La ocupación global de los centros de compras se distribuye en locales comerciales (86,8%), administrativos (3,5%), tareas de vigilancia (4,4%), tareas de limpieza (4,5%) y otras tareas (0,9%).

Cuadro 9. Cantidad de ocupados en los Centros de Compras -Julio de 2006

Jurisdicción	Total	Administrativos	Locales Comerciales	Vigilancia	Limpieza	Otros
número de personas						
Total	20.626	713	17.894	912	929	178
Ciudad de Buenos Aires	9.941	420	8.429	502	501	89
24 partidos de la prov. de Buenos Aires	10.685	293	9.465	410	428	89

En términos de cantidad de locales, el rubro que tiene la mayor participación corresponde a Indumentaria (48,8%); Patio de comidas (15,8%); Otros (10,4%) y Amoblamientos (7,7%), mientras que el resto no supera el 5%.

En la Ciudad de Buenos Aires, los rubros que tienen mayor participación son Indumentaria (51,9%); Patio de comidas (15,1%); Otros (8,8%) y Amoblamientos (8,2%), el resto no supera el 5%.

En los 24 partidos de la provincia de Buenos Aires, los rubros que tienen mayor participación son Indumentaria (45,6%); Patio de comidas (16,6%); Otros (12,2%); Amoblamientos (7,1%) y Ropa deportiva (5,7%), el resto no supera el 5%.

La cantidad de locales activos en junio de 2007 se incrementó con respecto a junio de 2006 en un 2,6%.

Cuadro 10. Cantidad de locales activos por rubro según jurisdicción

Grupos de artículos	Cantidad de locales activos		
	2006	2007	
	Junio	Mayo	Junio
Total del Gran Bs.As.	2.203	2.265	2.261
Indumentaria calzado y marroquinería	1.098	1.103	1.103
Ropa y accesorios deportivos	92	103	103
Amoblamientos, decoración y textiles para el hogar	154	173	174
Patio de comidas, alimentos y kioscos	352	363	358
Electrónicos, CD, electrodomésticos y computación	69	69	70
Juguetería	37	33	34
Librería y Papelería	41	42	42
Diversión y esparcimiento	62	67	65
Perfumería y Farmacia	71	78	76
Otros	227	234	236
Ciudad de Buenos Aires	1.123	1.163	1.153
Indumentaria calzado y marroquinería	605	601	598
Ropa y accesorios deportivos	37	40	40
Amoblamientos, decoración y textiles para el hogar	77	95	95
Patio de comidas, alimentos y kioscos	167	177	174
Electrónicos, CD, electrodomésticos y computación	30	30	30
Juguetería	19	17	17
Librería y Papelería	21	22	22
Diversión y esparcimiento	26	28	26
Perfumería y Farmacia	46	52	50
Otros	95	101	101
24 partidos de la prov. de Bs.As.	1.080	1.102	1.108
Indumentaria calzado y marroquinería	493	502	505
Ropa y accesorios deportivos	55	63	63
Amoblamientos, decoración y textiles para el hogar	77	78	79
Patio de comidas, alimentos y kioscos	185	186	184
Electrónicos, CD, electrodomésticos y computación	39	39	40
Juguetería	18	16	17
Librería y Papelería	20	20	20
Diversión y esparcimiento	36	39	39
Perfumería y Farmacia	25	26	26
Otros	132	133	135

Teniendo en cuenta la composición por rubro del área bruta locativa total, se observa que la mayor participación corresponde al rubro Diversión (29,6%); seguido por Indumentaria (27,0%); Patio de comidas (11,7%); Amoblamientos (9,7%); Electrónicos (5,8%); Otros (5,5%) y Ropa deportiva (5,4%), mientras que el resto no supera el 5%.

En la Ciudad de Buenos Aires, los rubros que tienen mayor participación son Indumentaria (33,5%); Diversión (22,0%); Patio de comidas (12,9%);

Amoblamientos (7,8%); Otros (6,6%) y Electrónicos (5,6%), mientras que el resto no supera el 5%.

En los 24 partidos de la provincia de Buenos Aires, los rubros que tienen mayor participación son Diversión (34,5%); Indumentaria (22,8%); Amoblamientos (10,9%); Patio de comidas (10,9%); Electrónicos (6,0%) y Ropa deportiva (5,7%), en tanto que el resto no supera el 5%.

El área bruta locativa de junio de 2007 con respecto a junio 2006 se incrementó en un 2,9%.

Cuadro 11. Area bruta locativa de los locales activos, por rubro, según jurisdicción

Grupos de artículos	Metros cuadrados		
	2006	2007	
	Junio	Mayo	Junio
Total del Gran Bs.As.Total del Gran Bs.As.	404.898	417.586	416.843
Indumentaria calzado y marroquinería	110.763	112.446	112.603
Ropa y accesorios deportivos	20.235	22.567	22.571
Amoblamientos, decoración y textiles para el hogar	39.078	40.401	40.536
Patio de comidas, alimentos y kioscos	48.168	49.392	48.797
Electrónicos, CD, electrodomésticos y computación	24.315	24.530	24.293
Juguetería	6.965	6.036	6.437
Librería y Papelería	7.076	7.414	7.414
Diversión y esparcimiento	117.618	123.983	123.489
Perfumería y Farmacia	7.570	7.966	7.794
Otros	23.110	22.851	22.909
Ciudad de Buenos Aires	156.835	164.805	163.499
Indumentaria calzado y marroquinería	53.839	55.028	54.759
Ropa y accesorios deportivos	7.301	8.182	8.066
Amoblamientos, decoración y textiles para el hogar	11.940	12.423	12.798
Patio de comidas, alimentos y kioscos	20.679	21.387	21.121
Electrónicos, CD, electrodomésticos y computación	8.588	9.284	9.125
Juguetería	2.259	1.833	1.833
Librería y Papelería	4.282	4.515	4.515
Diversión y esparcimiento	33.106	36.453	35.959
Perfumería y Farmacia	4.324	4.757	4.600
Otros	10.517	10.943	10.723
24 partidos de la prov. de Bs.As.	248.063	252.561	253.344
Indumentaria calzado y marroquinería	56.924	57.536	57.844
Ropa y accesorios deportivos	12.934	14.505	14.505
Amoblamientos, decoración y textiles para el hogar	27.138	27.603	27.738
Patio de comidas, alimentos y kioscos	27.489	27.788	27.676
Electrónicos, CD, electrodomésticos y computación	15.727	15.405	15.168
Juguetería	4.706	4.203	4.604
Librería y Papelería	2.794	2.899	2.899
Diversión y esparcimiento	84.512	87.530	87.530
Perfumería y Farmacia	3.246	3.194	3.194
Otros	12.593	11.898	12.186

Cuadro 12. Ventas promedio por local activo¹ a precios corrientes, por rubro, según jurisdicción

Período	Total	Indumentaria calzado y marroquinería	Ropa y accesorios deportivos	Amoblamiento, decoración y textiles para el hogar	Patio de comidas, alimentos y kioscos	Electrónicos, CD, electrodomésticos y computación	Juguetería	Librería y papelería	Diversión y esparcimiento	Perfumería y farmacia	Otros
en miles de \$											
Total del Gran Buenos Aires											
2006 Junio	175,0	168,6	321,2	89,4	109,0	990,6	153,7	141,0	187,2	144,3	75,2
2007 Mayo	212,1	212,0	310,1	133,8	119,4	1272,0	147,1	153,9	244,4	168,8	84,4
Junio	234,0	229,9	386,7	100,4	152,8	1344,6	199,9	176,1	279,6	190,6	95,5
Ciudad de Buenos Aires											
2006 Junio	166,8	176,4	326,2	54,3	125,6	670,3	167,2	161,9	124,6	144,6	71,6
2007 Mayo	203,4	226,0	303,7	128,8	120,7	935,0	132,8	174,6	168,8	170,2	83,4
Junio	218,6	237,4	359,7	60,7	164,1	1004,7	222,5	194,4	197,7	192,3	
24 partidos de la provincia de Buenos Aires											
2006 Junio	183,6	159,1	317,8	124,5	94,1	1236,9	139,5	119,0	232,5	143,7	77,8
2007 Mayo	221,4	195,3	314,1	139,9	118,1	1531,2	162,3	131,1	298,7	160,0	104,6
Junio	250,0	221,0	403,9	146,2	142,1	1599,5	177,4	156,0	334,3	187,4	

¹Comprende los locales activos con volumen de ventas disponible.

Cuadro 13. Ventas promedio por m² a precios corrientes, por rubro, según jurisdicción

Período	Total	Indumentaria calzado y marroquinería	Ropa y accesorios deportivos	Amoblamiento, decoración y textiles para el hogar	Patio de comidas, alimentos y kioscos	Electrónicos, CD, electrodomésticos y computación	Juguetería	Librería y papelería	Diversión y esparcimiento	Perfumería y farmacia	Otros
en \$											
Total del Gran Buenos Aires											
2006 Junio	952	1.672	1.460	352	797	2.811	817	817	99	1.353	739
2007 Mayo	1.151	2.079	1.415	573	877	3.578	804	872	132	1.633	864
Junio	1.269	2.252	1.765	431	1.121	3.874	1.056	997	147	1.859	984
Ciudad de Buenos Aires											
2006 Junio	1.194	1.982	1.653	350	1.014	2.342	1.406	794	98	1.538	646
2007 Mayo	1.433	2.473	1.507	956	989	3.074	1.232	851	130	1.855	661
Junio	1.542	2.583	1.784	451	1.352	3.303	2.064	947	143	2.080	786
24 partidos de la provincia de Buenos Aires											
2006 Junio	799	1.378	1.351	353	633	3.067	534	852	99	1.107	815
2007 Mayo	966	1.704	1.364	395	791	3.676	618	904	133	1.302	1.051
Junio	1.094	1.929	1.754	422	945	4.218	655	1.076	149	1.526	1.158

¹Comprende el área bruta locativa correspondiente a los locales con volumen de ventas disponible.

Cuadro 14. Cantidad de salas cinematográficas, cantidad de espectadores y cantidad de espectadores por sala, por jurisdicción

Período	Cantidad de salas cinematográficas	Cantidad de espectadores	Cantidad promedio de espectadores por sala
Total del Gran Buenos Aires		número	
2006 Junio	148	809.128	5.467
2007 Mayo	152	920.259	6.054
Junio	152	1.246.058	8.198
Ciudad de Buenos Aires			
2006 Junio	35	249.771	7.136
2007 Mayo	39	318.994	8.179
Junio	39	416.306	10.675
24 partidos de la provincia de Buenos Aires			
2006 Junio	113	559.357	4.950
2007 Mayo	113	601.265	5.321
Junio	113	829.752	7.343

La concurrencia a las 152 salas cinematográficas en el mes de junio de 2007 fue de 1.246.058 espectadores, en tanto que el promedio por sala fue de 8.198 personas. En la Ciudad de Buenos Aires, la cantidad de salas asciende a 39 y los espectadores alcanzaron a 416.306 con una cantidad promedio de 10.675 personas por sala.

En los 24 partidos de la provincia de Buenos Aires, la cantidad de salas asciende a 113, los espectadores fueron 829.752 y el promedio de personas por sala fue de 7.343.

Cuadro 15. Cantidad de personal ocupado de las administraciones de los Centros de Compras¹.

Período	Total del Gran Buenos Aires	Ciudad de Buenos Aires	24 partidos de la provincia de Buenos Aires
Total del Gran Buenos Aires		número	
2006 Junio	1.272	736	536
2007 Mayo	1.213	749	464
Junio	1.218	753	465

El personal ocupado total en el mes de junio de 2007 alcanzó a 1.218 personas. Si se compara con junio de 2006, la ocupación disminuyó un 4,2%.

¹El personal ocupado que se presenta en este cuadro, se refiere exclusivamente al personal de las administraciones de los Centros de Compras.

Cuadro 16. Ingresos de las administraciones de los Centros de Compras, por jurisdicción

Período	Total del Gran Buenos Aires	Ciudad de Buenos Aires	24 partidos de la provincia de Buenos Aires
Total del Gran Buenos Aires		en miles de \$	
2006 Junio	35.748	21.127	14.621
2007 Mayo	43.323	26.510	16.813
Junio	45.512	26.299	19.213

Los ingresos de las administraciones de los Centros de Compras alcanzaron a \$45,5 millones, correspondiendo \$26,3 millones de pesos a la Ciudad de Buenos Aires y \$19,2 millones a los 24 partidos de la provincia de Buenos Aires. Si se los compara con junio de 2006, se observa una variación positiva de un 27,3%.

Cuadro 17. Evolución de los índices de precios implícitos de la Encuesta de Centros de compras
Indice base 1997=100

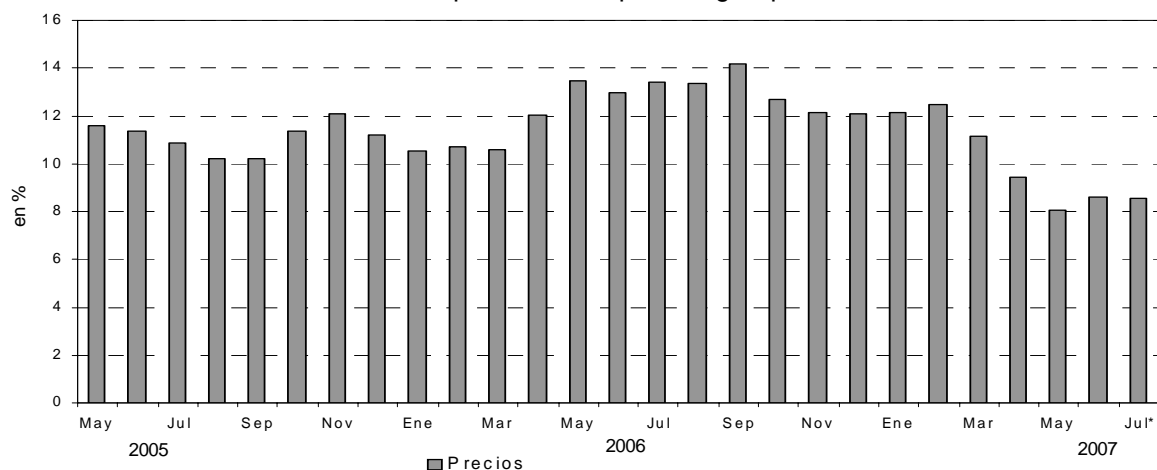
	1997	1998	1999	2000	2001	2002	2003	2004	2005	2006	2007
	100,0	97,6	93,8	90,2	86,5	116,1	135,8	146,4	185,2	183,4	
Enero	100,9	98,5	95,3	91,9	86,8	87,1	127,4	135,6	152,9	169,0	189,5
Febrero	100,3	98,0	94,4	91,4	85,1	88,9	127,3	134,2	151,5	167,8	188,8
Marzo	100,7	98,7	94,8	91,5	86,3	94,1	132,8	141,5	158,4	175,2	194,8
Abril	101,1	98,8	95,1	91,4	88,3	109,7	137,2	144,1	162,3	181,8	198,9
Mayo	101,0	98,7	94,9	91,1	88,6	114,9	137,8	146,3	163,2	185,2	200,2
Junio	100,8	98,4	94,7	90,7	88,1	119,1	137,6	146,8	163,5	184,7	200,6
Julio	100,1	97,7	93,9	90,2	87,3	119,8	134,3	144,2	159,9	181,3	196,9 [*]
Agosto	99,1	96,6	92,8	89,5	86,0	122,1	134,5	145,3	160,1	181,4	
Septiembre	99,5	96,8	92,7	89,5	85,9	126,3	137,0	149,6	164,9	188,3	
Octubre	99,4	96,4	92,6	89,0	85,4	129,7	139,1	151,8	169,1	190,6	
Noviembre	99,3	96,2	92,5	88,6	85,3	130,1	138,8	152,8	171,2	192,0	
Diciembre	99,0	95,8	92,2	87,6	84,7	130,7	139,4	154,5	171,8	192,5	

Cuadro 18. Variaciones interanuales de los índices de precios implícitos de la Encuesta de Centros de compras

	1998	1999	2000	2001	2002	2003	2004	2005	2006	2007
	-2,4	-3,9	-3,8	-4,1	34,2	17,0	7,8	11,5	12,4	
	en %									
Enero	-2,4	-3,2	-3,6	-5,5	0,3	46,3	6,4	12,8	10,5	12,1
Febrero	-2,3	-3,7	-3,2	-6,9	4,5	43,2	5,4	13,0	10,7	12,5
Marzo	-2,0	-4,0	-3,5	-5,7	9,0	41,1	6,6	11,9	10,6	11,2
Abril	-2,3	-3,7	-3,9	-3,4	24,2	25,1	5,0	12,7	12,0	9,4
Mayo	-2,3	-3,9	-4,0	-2,7	29,7	19,9	6,2	11,6	13,5	8,1
Junio	-2,4	-3,8	-4,2	-2,9	35,2	15,5	6,7	11,4	13,0	8,6
Julio	-2,4	-3,9	-3,9	-3,2	37,2	12,1	7,4	10,9	13,4	8,6 [*]
Agosto	-2,5	-3,9	-3,6	-3,9	42,0	10,2	8,0	10,2	13,3	
Septiembre	-2,7	-4,2	-3,5	-4,0	47,0	8,5	9,2	10,2	14,2	
Octubre	-3,0	-3,9	-3,9	-4,0	51,9	7,2	9,1	11,4	12,7	
Noviembre	-3,1	-3,8	-4,2	-3,7	52,5	6,7	10,1	12,1	12,1	
Diciembre	-3,2	-3,8	-5,0	-3,3	54,3	6,7	10,8	11,2	12,0	

La variación del Índice de Precios Implícitos de la Encuesta de Centros de Compras surge de ponderar la variación de los precios relevados en el Índice de Precios al Consumidor, por el peso de los diferentes productos que integran los distintos rubros, relevados en el período base.

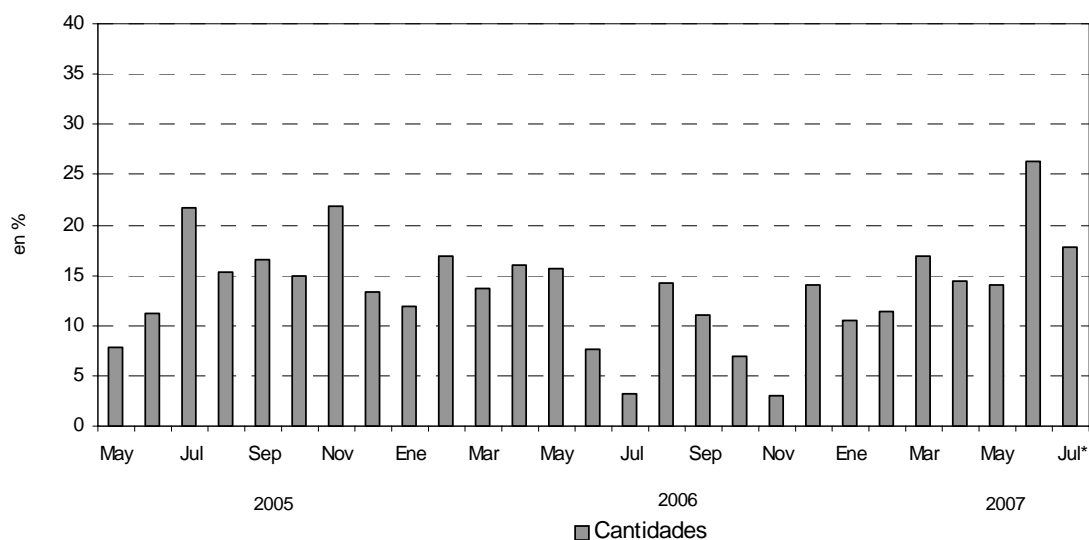
Gráfico 4. Precios, variación porcentual respecto a igual período del año anterior



Cuadro 19. Ventas de Centros de Compras. Series a precios corrientes, a precios constantes, desestacionalizada a precios constantes y tendencia y sus variaciones. Índices base 1997=100

Período	Precios Corrientes			Precios Constantes			Desestacionalizada a Precios Constantes			Tendencia Cíclo		
	Serie	Variaciones porcentuales		Serie	Variaciones porcentuales		Serie	Variaciones porcentuales		Serie	Variaciones porcentuales mensual	
		mensual	interanual		mensual	interanual		mensual	interanual			
2003	Jul	151,6	11,4	35,4	112,9	14,2	20,9	102,9	8,2	22,4	102,4	1,8
	Ago	147,7	-2,5	40,1	109,8	-2,7	27,2	107,5	4,5	23,2	104,4	2,0
	Sep	124,8	-15,5	29,1	91,1	-17,0	18,9	107,7	0,2	23,0	106,8	2,2
	Oct	152,4	22,0	31,2	109,5	20,2	22,3	109,6	1,7	20,6	109,2	2,3
	Nov	150,6	-1,1	35,0	108,6	-0,8	26,6	113,2	3,3	22,1	111,8	2,4
	Dic	225,8	49,9	34,4	161,9	49,1	26,0	114,6	1,3	26,6	114,5	2,4
2004	Ene	135,3	-40,1	43,3	99,8	-38,4	34,5	117,5	2,5	28,8	117,2	2,4
	Feb	131,1	-3,1	42,1	97,8	-2,0	34,9	118,4	0,7	24,1	119,8	2,2
	Mar	153,2	16,8	23,1	108,2	10,6	15,5	117,9	-0,4	21,1	122,2	2,0
	Abr	173,0	13,0	39,3	120,1	11,0	32,7	126,9	7,6	33,8	124,2	1,6
	May	183,1	5,9	42,5	125,2	4,2	34,2	128,2	1,1	34,2	125,8	1,3
	Jun	190,3	3,9	39,8	129,6	3,5	31,0	128,4	0,2	35,1	127,1	1,1
	Jul	202,9	6,6	33,8	140,7	8,6	24,6	126,2	-1,7	22,7	128,3	0,9
	Ago	179,2	-11,7	21,3	123,3	-12,4	12,3	125,6	-0,5	16,9	129,4	0,8
	Sep	168,0	-6,3	34,6	112,3	-8,9	23,3	130,7	4,0	21,3	130,5	0,9
	Oct	210,3	25,2	38,0	138,5	23,3	26,5	131,8	0,9	20,3	131,9	1,1
	Nov	187,5	-10,8	24,5	122,7	-11,4	13,0	135,0	2,4	19,2	133,4	1,2
	Dic	294,2	56,9	30,3	190,4	55,2	17,6	138,8	2,8	21,0	135,0	1,2
2005	Ene	182,4	-38,0	34,7	119,2	-37,4	19,4	139,3	0,4	18,5	136,6	1,1
	Feb	156,0	-14,4	19,0	103,0	-13,6	5,3	135,9	-2,4	14,8	138,0	1,1
	Mar	201,5	29,1	31,6	127,2	23,5	17,6	139,5	2,7	18,3	139,5	1,1
	Abr	221,8	10,1	28,2	136,7	7,5	13,8	139,6	0,1	10,1	141,1	1,1
	May	220,3	-0,7	20,3	135,0	-1,2	7,8	142,4	2,0	11,1	142,9	1,3
	Jun	235,5	6,9	23,7	144,0	6,7	11,1	143,5	0,8	11,7	145,0	1,5
	Jul	273,7	16,2	34,9	171,1	18,8	21,6	149,2	4,0	18,2	147,4	1,6
	Ago	227,5	-16,9	26,9	142,1	-16,9	15,2	147,9	-0,9	17,7	149,8	1,7
	Sep	215,9	-5,1	28,5	130,9	-7,9	16,6	153,0	3,4	17,1	152,2	1,6
	Oct	269,0	24,6	27,9	159,1	21,5	14,9	152,4	-0,4	15,6	154,4	1,4
	Nov	256,0	-4,8	36,5	149,5	-6,0	21,8	161,6	6,0	19,7	156,1	1,1
	Dic	370,5	44,7	25,9	215,7	44,3	13,3	155,9	-3,5	12,4	157,3	0,8
2006	Ene	225,5	-39,1	23,6	133,4	-38,2	11,9	159,9	2,5	14,8	158,0	0,4
	Feb	202,0	-10,4	29,5	120,4	-9,7	16,9	159,0	-0,6	17,0	158,3	0,2
	Mar	253,4	25,5	25,8	144,7	20,2	13,8	157,3	-1,0	12,8	158,3	0,0
	Abr	288,3	13,7	30,0	158,5	9,5	15,9	157,6	0,2	12,9	158,3	0,0
	May	289,1	0,3	31,2	156,1	-1,5	15,6	162,0	2,8	13,8	158,6	0,2
	Jun	286,1	-1,0	21,5	154,9	-0,8	7,6	156,1	-3,7	8,8	159,2	0,4
	Jul	320,4	12,0	17,1	176,7	14,1	3,3	155,6	-0,3	4,3	160,3	0,7
	Ago	294,4	-8,1	29,4	162,3	-8,1	14,2	169,8	9,1	14,8	161,7	0,9
	Sep	273,6	-7,1	26,8	145,3	-10,5	11,0	164,3	-3,2	7,4	163,4	1,1
	Oct	324,1	18,4	20,5	170,1	17,1	6,9	168,1	2,3	10,3	165,4	1,2
	Nov	295,7	-8,8	15,5	154,0	-9,5	3,0	166,3	-1,1	2,9	167,8	1,5
	Dic	473,7	60,2	27,9	246,1	59,8	14,1	166,9	0,4	7,0	170,7	1,7
2007	Ene	279,1	-41,1	23,8	147,3	-40,1	10,4	173,3	3,9	8,4	173,9	1,9
	Feb	253,2	-9,3	25,4	134,2	-8,9	11,5	177,2	2,2	11,4	177,3	2,0
	Mar	329,3	30,0	29,9	169,1	26,0	16,9	181,3	2,3	15,2	180,7	1,9
	Abr	360,5	9,5	25,1	181,2	7,2	14,3	185,2	2,2	17,5	183,8	1,7
	May	356,5	-1,1	23,3	178,1	-1,7	14,1	184,4	-0,4	13,8	186,3	1,3
	Jun	392,6	10,1	37,2	195,7	9,9	26,3	191,5	3,8	22,7	187,9	0,9
	Jul*	409,8	4,4	27,9	208,2	6,4	17,8	189,5	-1,0	21,8	188,8	0,5

Gráfico 4. Cantidades, variación porcentual respecto a igual período del año anterior



SINTESIS METODOLOGICA

Características del ajuste estacional:

Como es habitual anualmente, se revisaron las opciones para la modelización. Una nueva política de tratamiento de series, prevé en adelante, una posible revisión de características del ajuste cada 6 meses.

- Modelo ajustado: ARIMA log (0 1 1)(0 1 1)₁₂
- Ajuste de efecto por días de actividad (efecto trading days que considera el día de la semana en que cae el 1 de mayo (a partir de 1999) , el 25 de diciembre y el 1 de enero)
- Ajuste de efecto pascuas con 1 día de impacto gradual
- Ajuste de variación por outliers

Estimación de la Tendencia – Ciclo:

La tendencia ciclo se estima utilizando la metodología recomendada por la Dra. Estela Dagum. Esta consiste esencialmente en un suavizado especial de la serie desestacionalizada obtenida mediante un post procesamiento utilizando opciones específicas. Dichas opciones son:

- v Extensión de la serie desestacionalizada modificada por valores extremos con el modelo Arima log (011) (001)₁₂.
- v Henderson de 13 términos para estimar la tendencia usando límites más estrictos para la identificación y reemplazo de los valores extremos.