



Buenos Aires, 26 de agosto de 2008

Encuesta de Centros de Compras

Julio 2008

En el mes de julio de 2008, la Encuesta de Centros de Compras (Shopping Centers) relevó 32 centros de compras. De ellos, 17 se encuentran ubicados en la Ciudad de Buenos Aires y los 15 restantes, en el conurbano bonaerense.

Ventas a precios constantes desestacionalizadas:

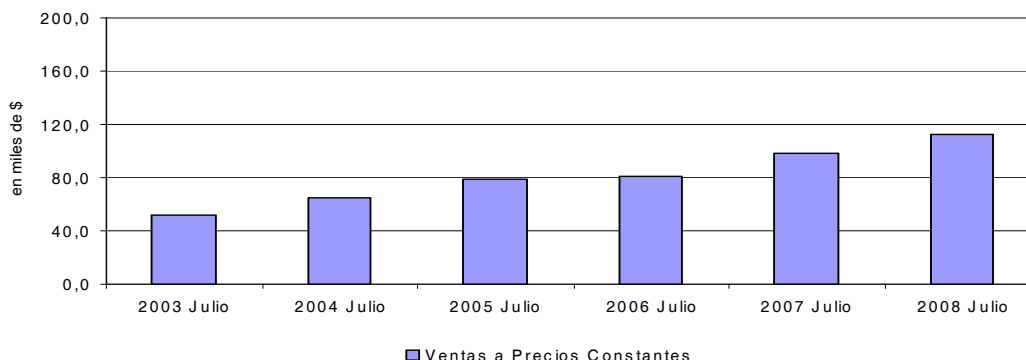
En el mes de julio de 2008, las ventas desestacionalizadas a precios constantes se incrementaron 18% en relación a igual mes del año 2007. En tanto que la variación con respecto a junio de 2008 disminuyó 3,8%. Estas variaciones se ven influidas negativamente debido al impacto del período en que se produjo el receso invernal durante el año 2008 (en el año 2007 el receso invernal se produjo en su totalidad durante el mes de julio).

Por su parte, la tendencia ciclo de la serie presentó una variación positiva de 0,4% respecto al mes inmediatamente anterior.

Cuadro 1. Ventas a precios constantes

Período	Variación porcentual		
	Período anterior		Igual período año anterior
	Desestacionalizada	Tendencia ciclo	Desestacionalizada
2007 Julio	4,1	2,0	24,9
2008 Junio	3,6	0,8	27,7
Julio*	-3,8	0,4	18,0

Gráfico 1. Evolución mensual de las series de ventas a precios constantes



Ventas a precios corrientes con estacionalidad:

Las ventas a precios corrientes en julio de 2008 alcanzaron 669,8 millones de pesos, lo que significa un incremento de 18,7% en relación a igual mes del año anterior.

La variación interanual de las ventas en los primeros siete meses de 2008 mostró un incremento de 26,1% respecto a igual período del año anterior.

Cuadro 2. Evolución de las ventas a precios corrientes, variaciones porcentuales

Período	Ventas a precios corrientes	Período anterior	Variación porcentual	
			Igual período anterior	Del acumulado desde enero hasta cada mes del año respecto a igual período año anterior
2006	4.752,2	24,6	///	///
2007	6.089,5	28,1	///	///
2007 Jul	564,1	6,6	30,7	28,2
2008 Jun	670,7	7,2	26,8	27,7
Jul*	669,8	-0,1	18,7	26,1

Serie de ventas a precios corrientes sin desestacionalizar
Análisis de los resultados de junio de 2008

En el mes de junio de 2008, las ventas totales de los 32 centros de compras ubicados en Ciudad de Buenos Aires y en 24 partidos de la provincia de Buenos Aires sumaron \$ 670,7 millones. Esto representa un incremento de 26,8% respecto al mismo mes del año anterior. La variación interanual de las ventas de los primeros seis meses de 2008 registró un aumento de 27,7% respecto a igual período del año anterior.

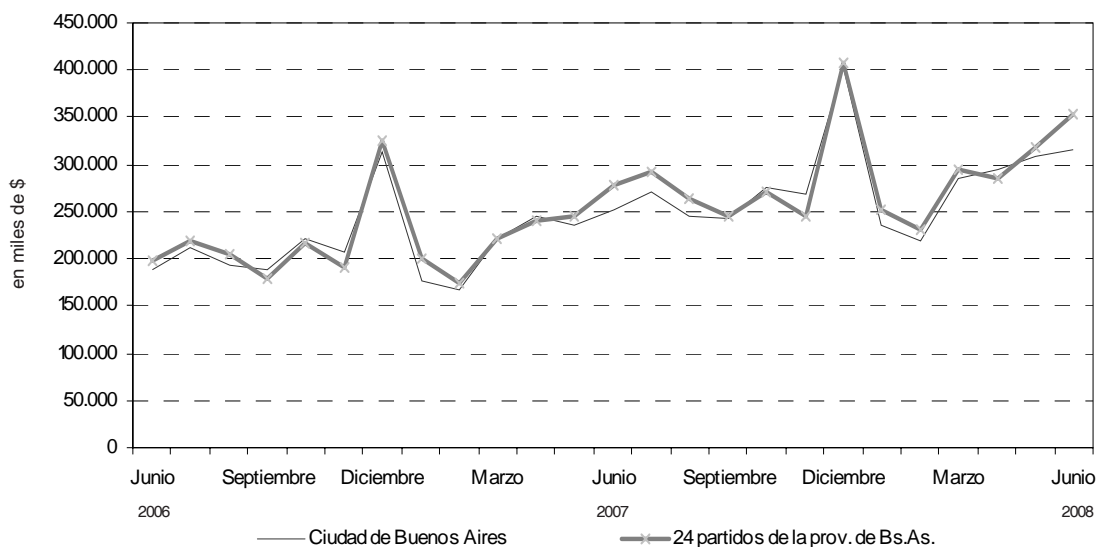
En Ciudad de Buenos Aires, las ventas de los primeros seis meses de 2008 se incrementaron 27,6% respecto a igual período del año 2007.

En 24 partidos de la provincia de Buenos Aires, las ventas de los primeros seis meses de 2008 aumentaron 27,8% respecto a igual período de 2007.

Cuadro 3. Evolución de las ventas a precios corrientes, por jurisdicción, variaciones porcentuales

Jurisdicción	Ventas a precios corrientes en miles de pesos			Variación porcentual		
	2007		2008	Período anterior	Igual período año anterior	Del acumulado desde enero hasta cada mes del año respecto a igual período año anterior
	Junio	Mayo	Junio			
Total del Gran Bs.As.	529.114	625.550	670.684	7,2	26,8	27,7
Ciudad de Buenos Aires	252.081	308.546	316.293	2,5	25,5	27,6
24 partidos de la prov. de Bs.As.	277.033	317.004	354.391	11,8	27,9	27,8

Gráfico 2. Evolución mensual de las ventas totales a precios corrientes por jurisdicción



Nota: Por razones operativas no se incluye la actividad de los « stands » y góndolas.

No se consideran las ventas de los supermercados ubicados en los Centros de Compras por cuanto su actividad se releva en la Encuesta de Supermercados del INDEC.

Los totales por suma pueden no coincidir por los redondeos en las cifras parciales.

Los locales activos con volumen de ventas disponible son aquellos que proporcionan a la administración central del Centro de Compras, o en su defecto al INDEC directamente, la información referida al monto total de las ventas correspondientes al mes de referencia.

El área bruta locativa comprende el total del área diseñada para ocupación del locatario.

Si se comparan las ventas totales a precios corrientes de junio de 2008 con las del mismo mes del año anterior, se observa que, a excepción de Juguetería (-3,6), el resto de los rubros registran aumentos, siendo el más significativo Amoblamientos (74,3%) y, en segundo lugar, Otros (64,4%).

Considerando los seis primeros meses de 2008 respecto a igual período de 2007, todos los rubros registran variaciones positivas.

En Ciudad de Buenos Aires, los rubros que registran las variaciones más altas respecto a igual período del año anterior son Amoblamientos (126,9%) y Diversión (50,7%).

En 24 partidos de la provincia de Buenos Aires, la mayor variación respecto de junio de 2007 corresponde a Otros (99%).

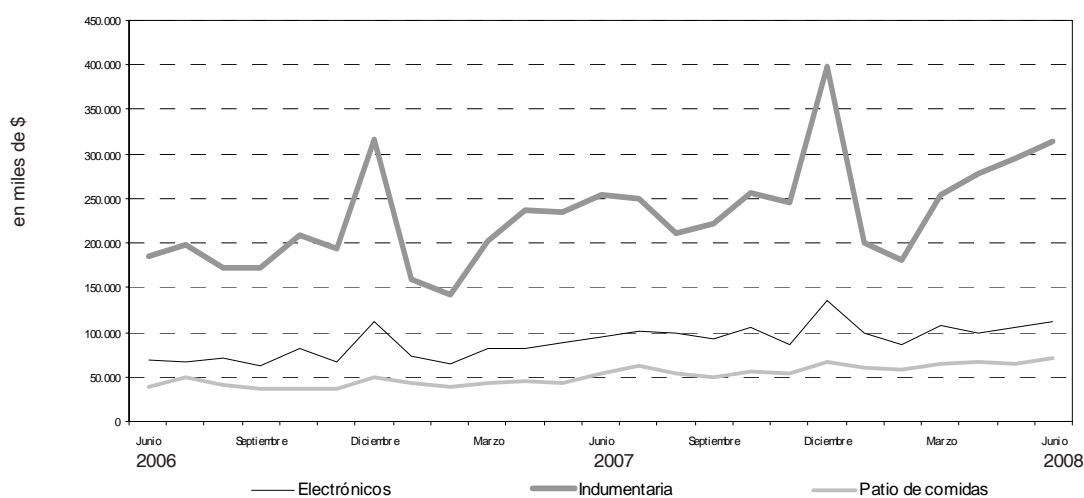
Cuadro 4. Evolución de las ventas a precios corrientes, por rubros, según jurisdicción. Variaciones porcentuales

Grupos de artículos	Ventas a precios corrientes en miles de pesos			Variación porcentual		
	2007	2008		Período anterior	Igual período año anterior	Del acumulado desde enero hasta cada mes del año respecto a igual período año anterior
	Junio	Mayo	Junio			
Total del Gran Bs.As.	529.114	625.550	670.684	7,2	26,8	27,7
Indumentaria calzado y marroquinería	253.586	295.890	314.381	6,2	24,0	23,8
Ropa y accesorios deportivos	39.830	44.700	49.964	11,8	25,4	30,5
Amoblamientos, decoración y textiles para el hogar	17.476	30.409	30.469	0,2	74,3	29,0
Patio de comidas, alimentos y kioscos	54.704	64.165	70.629	10,1	29,1	44,2
Electrónicos, CD, electrodomésticos y computación	94.122	104.620	112.044	7,1	19,0	26,0
Juguetería	6.798	6.086	6.555	7,7	-3,6	20,8
Librería y papelería	7.395	7.905	8.750	10,7	18,3	17,4
Diversión y esparcimiento	18.176	19.382	22.362	15,4	23,0	28,4
Perfumería y Farmacia	14.487	16.180	18.485	14,2	27,6	27,2
Otros	22.540	36.213	37.045	2,3	64,4	37,1
Ciudad de Buenos Aires	252.081	308.546	316.293	2,5	25,5	27,6
Indumentaria calzado y marroquinería	141.994	176.283	178.901	1,5	26,0	25,6
Ropa y accesorios deportivos	14.387	17.536	18.246	4,0	26,8	32,2
Amoblamientos, decoración y textiles para el hogar	5.769	14.794	13.090	-11,5	126,9	15,4
Patio de comidas, alimentos y kioscos	28.553	32.337	34.571	6,9	21,1	49,8
Electrónicos, CD, electrodomésticos y computación	30.141	32.378	34.750	7,3	15,3	23,0
Juguetería	3.783	2.720	2.714	-0,2	-28,3	15,0
Librería y papelería	4.276	4.542	4.902	7,9	14,6	17,4
Diversión y esparcimiento	5.140	7.088	7.744	9,3	50,7	47,0
Perfumería y Farmacia	9.614	11.087	12.425	12,1	29,2	29,7
Otros	8.424	9.781	8.950	-8,5	6,2	16,5
24 partidos de la prov. de Bs.As.	277.033	317.004	354.391	11,8	27,9	27,8
Indumentaria calzado y marroquinería	111.592	119.607	135.480	13,3	21,4	21,3
Ropa y accesorios deportivos	25.443	27.164	31.718	16,8	24,7	29,5
Amoblamientos, decoración y textiles para el hogar	11.707	15.615	17.379	11,3	48,4	42,6
Patio de comidas, alimentos y kioscos	26.151	31.828	36.058	13,3	37,9	38,7
Electrónicos, CD, electrodomésticos y computación	63.981	72.242	77.294	7,0	20,8	27,4
Juguetería	3.015	3.366	3.841	14,1	27,4	25,7
Librería y papelería	3.119	3.363	3.848	14,4	23,4	17,4
Diversión y esparcimiento	13.036	12.294	14.618	18,9	12,1	19,8
Perfumería y Farmacia	4.873	5.093	6.060	19,0	24,4	22,3
Otros	14.116	26.432	28.095	6,3	99,0	50,5

Cuadro 5. Composición porcentual de las ventas a precios corrientes por rubro, según jurisdicción

Grupos de artículos	Composición porcentual de las ventas		
	2007	2008	
	Junio	Mayo	Junio
Total del Gran Bs.As.	100,0	100,0	100,0
Indumentaria calzado y marroquinería	47,9	47,3	46,9
Ropa y accesorios deportivos	7,5	7,1	7,4
Amoblamientos, decoración y textiles para el hogar	3,3	4,9	4,5
Patio de comidas, alimentos y kioscos	10,3	10,3	10,5
Electrónicos, CD, electrodomésticos y computación	17,8	16,7	16,7
Juguetería	1,3	1,0	1,0
Librería y papelería	1,4	1,3	1,3
Diversión y esparcimiento	3,4	3,1	3,3
Perfumería y farmacia	2,7	2,6	2,8
Otros	4,3	5,8	5,5
Ciudad de Buenos Aires	100,0	100,0	100,0
Indumentaria calzado y marroquinería	56,3	57,1	56,6
Ropa y accesorios deportivos	5,7	5,7	5,8
Amoblamientos, decoración y textiles para el hogar	2,3	4,8	4,1
Patio de comidas, alimentos y kioscos	11,3	10,5	10,9
Electrónicos, CD, electrodomésticos y computación	12,0	10,5	11,0
Juguetería	1,5	0,9	0,9
Librería y papelería	1,7	1,5	1,5
Diversión y esparcimiento	2,0	2,3	2,4
Perfumería y farmacia	3,8	3,6	3,9
Otros	3,3	3,2	2,8
24 partidos de la prov. de Bs.As.	100,0	100,0	100,0
Indumentaria calzado y marroquinería	40,3	37,7	38,2
Ropa y accesorios deportivos	9,2	8,6	9,0
Amoblamientos, decoración y textiles para el hogar	4,2	4,9	4,9
Patio de comidas, alimentos y kioscos	9,4	10,0	10,2
Electrónicos, CD, electrodomésticos y computación	23,1	22,8	21,8
Juguetería	1,1	1,1	1,1
Librería y papelería	1,1	1,1	1,1
Diversión y esparcimiento	4,7	3,9	4,1
Perfumería y farmacia	1,8	1,6	1,7
Otros	5,1	8,3	7,9

Gráfico 3. Evolución de las ventas a precios corrientes de los principales rubros



Cuadro 6. Evolución de los índices de precios implícitos de la Encuesta de Centros de compras, índice base abril 2008=100

	2005	2006	2007	2008
	82,7	92,2	99,0	
Enero	77,3	85,4	95,6	100,0
Febrero	76,4	84,7	95,1	99,2
Marzo	80,1	88,5	98,3	99,5
Abril	82,2	92,0	100,6	100,0
Mayo	82,7	93,8	101,3	100,4
Junio	88,8	93,4	101,5	101,7
Julio	80,9	91,6	99,2	102,4*
Agosto	81,0	91,6	97,7	
Septiembre	83,3	95,0	98,6	
Octubre	85,5	96,3	98,8	
Noviembre	86,7	97,0	100,6	
Diciembre	87,0	97,4	101,1	

Cuadro 7. Variaciones interanuales de los índices de precios implícitos de la Encuesta de Centros de compras

	2005	2006	2007	2008
		%		
	12,3	11,6	7,4	
Enero	13,0	10,5	11,9	4,6
Febrero	13,0	10,9	12,3	4,3
Marzo	12,1	10,5	11,1	1,2
Abril	12,8	11,9	9,3	-0,6
Mayo	11,6	13,4	8,0	-0,9
Junio	19,6	5,2	8,7	0,2
Julio	11,0	13,2	8,3	3,2*
Agosto	10,2	13,1	6,7	
Septiembre	10,3	14,0	3,8	
Octubre	11,4	12,6	2,6	
Noviembre	12,1	11,9	3,7	
Diciembre	11,1	12,0	3,8	

La variación del Índice de Precios Implícitos de la Encuesta de Centros de Compras surge de ponderar la variación de los precios relevados en el Índice de Precios al Consumidor por el peso de los diferentes productos que integran los distintos rubros relevados en el período base.

Cuadro 8. Ventas de Centros de Compras. Series a precios corrientes, a precios constantes, desestacionalizada a precios constantes y tendencia y sus variaciones, índices base abril 2008=100

Período	Precios Corrientes				Precios Constantes				Desestacionalizada Precios Constantes				Tendencia Ciclo	
	Serie	Variaciones porcentuales		Serie	Serie	Variaciones porcentuales		Serie	Variaciones porcentuales		Serie	Variaciones porcentuales		Mensual
		Mensual	Interanual			Mensual	Interanual		Mensual	Interanual		Mensual	Interanual	
2005	Jul	63,6	16,2	34,9	78,6	18,7	21,5	68,2	2,4	17,5	67,8	1,4	1,4	
	Ago	52,9	-16,9	26,9	65,3	-16,9	15,2	68,0	-0,3	18,1	68,8	1,5	1,5	
	Sep	50,2	-5,1	28,5	60,3	-7,7	16,6	69,8	2,7	16,2	69,9	1,5	1,5	
	Oct	62,5	24,6	27,9	73,1	21,2	14,8	69,8	0,0	16,8	70,8	1,4	1,4	
	Nov	59,5	-4,8	36,5	68,6	-6,2	21,6	73,4	5,1	18,6	71,6	1,1	1,1	
	Dic	86,1	44,7	25,9	99,0	44,3	13,4	72,3	-1,5	13,5	72,1	0,7	0,7	
	2006	Ene	52,4	-39,2	23,6	61,4	-38,0	11,8	73,5	1,7	15,0	72,4	0,4	0,4
		Feb	47,0	-10,4	29,5	55,4	-9,8	16,6	73,2	-0,4	17,4	72,5	0,2	0,2
		Mar	58,9	25,5	25,8	66,5	20,0	13,7	72,0	-1,7	17,2	72,5	0,0	0,0
		Abr	67,0	13,7	30,0	72,8	9,5	16,1	71,2	-1,2	8,4	72,5	0,0	0,0
		May	67,2	0,3	31,2	71,7	-1,5	15,8	74,0	4,0	12,9	72,6	0,1	0,1
		Jun	66,5	-1,0	21,5	71,2	-0,7	7,6	71,6	-3,3	7,5	72,8	0,3	0,3
Jul		74,5	12,0	17,1	81,3	14,2	3,4	72,5	1,3	6,3	73,2	0,6	0,6	
Ago		68,4	-8,1	29,4	74,7	-8,1	14,4	77,7	7,2	14,4	73,8	0,8	0,8	
Sep		63,6	-7,1	26,8	67,0	-10,3	11,1	74,8	-3,8	7,2	74,6	1,1	1,1	
Oct		75,3	18,4	20,5	78,3	16,9	7,1	76,6	2,4	9,7	75,6	1,3	1,3	
Nov		68,7	-8,8	15,5	70,9	-9,5	3,4	76,3	-0,5	3,9	76,8	1,5	1,5	
Dic		110,1	60,2	27,8	113,1	59,5	14,2	76,2	0,0	5,4	78,0	1,7	1,7	
2007	Ene	64,9	-41,1	23,8	67,9	-40,0	10,6	79,2	3,9	7,8	79,4	1,8	1,8	
	Feb	58,9	-9,2	25,5	62,0	-8,7	11,9	82,3	3,9	12,4	80,9	1,9	1,9	
	Mar	76,6	29,9	29,9	77,9	25,6	17,1	83,6	1,5	16,0	82,5	2,0	2,0	
	Abr	83,8	9,5	25,1	83,3	6,9	14,4	83,9	0,4	17,9	84,2	2,0	2,0	
	May	82,9	-1,1	23,3	81,8	-1,8	14,1	84,6	0,8	14,3	85,9	2,0	2,0	
	Jun	91,3	10,1	37,2	89,9	9,9	26,3	87,0	2,9	21,5	87,6	2,1	2,1	
	Jul	97,3	6,6	30,7	98,1	9,1	20,7	90,6	4,1	24,9	89,4	2,0	2,0	
	Ago	87,9	-9,7	28,4	89,9	-8,4	20,3	92,0	1,6	18,4	91,2	1,9	1,9	
	Sep	84,1	-4,3	32,2	85,3	-5,1	27,3	93,1	1,1	24,4	92,8	1,8	1,8	
	Oct	94,2	12,1	25,1	95,4	11,8	21,8	95,1	2,2	24,1	94,4	1,7	1,7	
	Nov	88,6	-6,0	28,9	88,1	-7,7	24,3	94,8	-0,3	24,3	96,0	1,6	1,6	
	Dic	140,0	58,0	27,1	138,5	57,2	22,5	96,5	1,7	26,5	97,6	1,7	1,7	
2008	Ene	84,0	-40,0	29,4	84,0	-39,4	23,7	98,5	2,1	24,4	99,2	1,7	1,7	
	Feb	77,6	-7,6	31,7	78,2	-6,9	26,1	98,2	-0,3	19,4	101,0	1,8	1,8	
	Mar	100,1	29,0	30,8	100,6	28,6	29,1	101,3	3,1	21,2	102,8	1,8	1,8	
	Abr	100,0	-0,1	19,3	100,0	-0,6	20,0	106,4	5,0	26,8	104,4	1,6	1,6	
	May	107,9	7,9	30,2	107,5	7,5	31,4	107,2	0,8	26,8	105,7	1,2	1,2	
	Jun	115,7	7,2	26,8	113,8	5,9	26,6	111,1	3,6	27,7	106,5	0,8	0,8	
	Jul*	115,5	-0,1	18,7	112,8	-0,9	15,0	106,9	-3,8	18,0	106,9	0,4	0,4	

Gráfico 4. Precios, variación porcentual respecto a igual período del año anterior

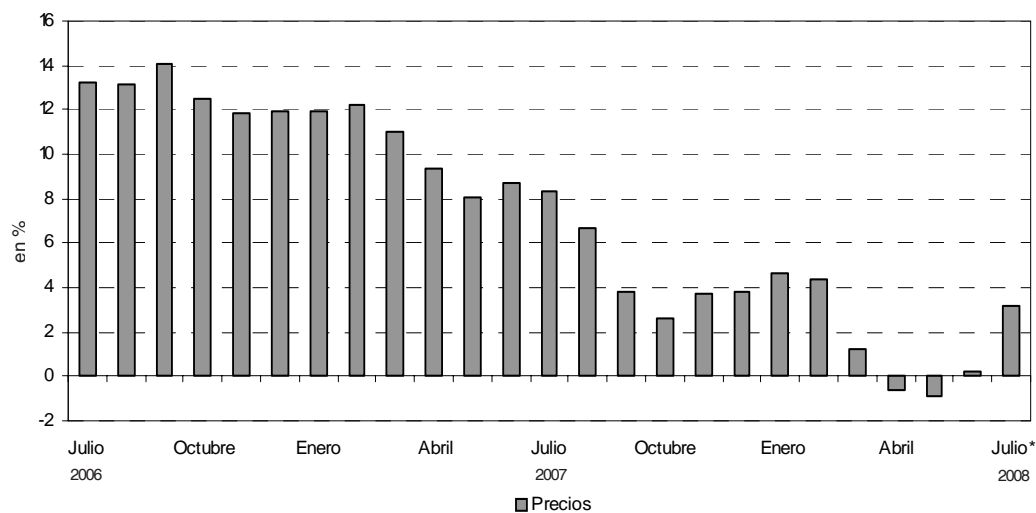
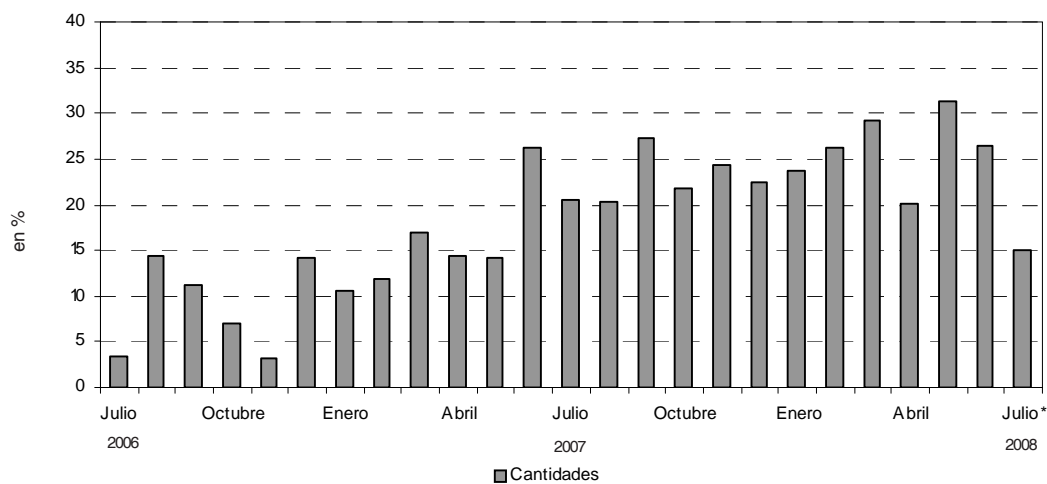


Gráfico 5. Cantidades, variación porcentual respecto a igual período del año anterior



En el mes de junio de 2008, la Encuesta de Centros de Compras (Shopping Centers) relevó 32 centros de compras. De ellos, 17 se encuentran ubicados en Ciudad de Buenos Aires y los 15 restantes, en 24 partidos de la provincia de Buenos Aires.

En Ciudad de Buenos Aires, 12 de los 17 centros de compras tienen menos de 100 locales y los 5 restantes, más de 100 locales.

En 24 partidos de la provincia de Buenos Aires, 10 de los 15 centros de compras tienen menos de 100 locales y los 5 restantes, más de 100 locales.

Cuadro 9. Cantidad de Centros de Compras por jurisdicción y tamaño

Período	Total	Cantidad de locales		Total	Ciudad de Buenos Aires		Total	24 partidos de la provincia de Buenos Aires	
		Más de 100	Hasta 100		Más de 100	Hasta 100		Más de 100	Hasta 100
2007 Junio	31	10	21	16	5	11	15	5	10
2008 Mayo	32	10	22	17	5	12	15	5	10
Junio	32	10	22	17	5	12	15	5	10

En estos centros de compras, en el mes de junio de 2008 se encuentran ubicados 2.526 locales, de los cuales 90,7% está en actividad e informa ventas, mientras que 3% corresponde al rubro Otros (estudios jurídicos, consultorios médicos, etc.) y 6,3% permanece inactivo ya sea porque está disponible para alquilar o porque se está reformando.

Una situación similar se observa al analizar el área bruta locativa. En efecto, de un total de 450,8 miles de m², está en condición de activo con volumen de ventas disponible el 91,3%, el 3% restante corresponde al rubro Otros, en tanto que el 5,7% está inactivo especialmente por reformas o por destinarse a alquilar.

Cuadro 10. Condición de actividad de los locales y de su correspondiente área bruta locativa

Período	Todos los locales	Locales activos			Locales inactivos			
		Total	Con volumen de ventas disponibles	Otros	Total	Disponibles para alquilar	En reforma	Otros motivos
Locales								
2007 Junio	2.477	2.314	2.261	53	163	145	15	3
2008 Mayo	2.524	2.367	2.291	76	157	128	20	9
Junio	2.526	2.366	2.290	76	160	130	21	9
Area Bruta Locativa								
2007 Junio	452.657	430.881	416.843	14.038	21.776	20.529	1.105	142
2008 Mayo	448.631	423.862	410.295	13.567	24.769	21.684	1.839	1.246
Junio	450.846	425.132	411.565	13.567	25.714	21.632	2.836	1.246

Teniendo en cuenta que el grueso de la ocupación que generan los Centros de Compras corresponde a locales comerciales y actividades tercerizadas, se realizó en julio de 2007 un relevamiento de la cantidad de personas ocupadas.

Los resultados obtenidos pueden observarse en el cuadro que se presenta a continuación.

La ocupación global de los centros de compras se distribuye en locales comerciales (85,9%), administrativos (3,4%), tareas de vigilancia (4,6%), tareas de limpieza (5,2%) y otras tareas (0,9%).

Cuadro 11. Cantidad de ocupados en los Centros de Compras. Julio 2007.

Locales activos	Total	Administrativos	Locales comerciales	Vigilancia	Limpieza	Otros
Total	20.436	700	17.556	939	1.054	187
Ciudad de Buenos Aires	9.437	433	7.776	454	630	144
24 partidos de la prov. de Buenos Aires	10.999	267	9.780	485	424	43

En términos de cantidad total de locales, los rubros que tienen la mayor participación son Indumentaria (49,6%), Patio de comidas (15,9%), Otros (9,9%) y Amoblamientos (7,1%), mientras que el resto no supera el 5%.

En la Ciudad de Buenos Aires, los rubros que tienen mayor participación son Indumentaria (53,5%), Patio de comidas (15,2%), Otros (8,3%) y Amoblamientos (7,6%); el resto no supera el 5%.

En 24 partidos de la provincia de Buenos Aires, los rubros que tienen mayor participación son Indumentaria (47,8%), Patio de comidas (16,6%), Otros (11,5%), Amoblamientos (6,6%) y Ropa deportiva (5,2%); el resto no supera el 5%.

La cantidad de locales activos en junio de 2008 se incrementó con respecto a junio de 2007 un 1,3%.

Cuadro 12. Cantidad de locales activos por rubro según jurisdicción

Grupos de artículos	Cantidad de locales activos		
	2007	2008	
	Junio	Mayo	Junio
Total del Gran Bs.As.	2.261	2.291	2.290
Indumentaria calzado y marroquinería	1.103	1.158	1.136
Ropa y accesorios deportivos	103	98	99
Amoblamientos, decoración y textiles para el hogar	174	164	163
Patio de comidas, alimentos y kioscos	358	367	364
Electrónicos, CD, electrodomésticos y computación	70	77	76
Juguetería	34	41	41
Librería y papelería	42	41	39
Diversión y esparcimiento	65	46	48
Perfumería y farmacia	76	75	73
Otros	236	227	226
Ciudad de Buenos Aires	1.153	1.166	1.162
Indumentaria calzado y marroquinería	598	618	622
Ropa y accesorios deportivos	40	39	40
Amoblamientos, decoración y textiles para el hogar	95	88	88
Patio de comidas, alimentos y kioscos	174	183	177
Electrónicos, CD, electrodomésticos y computación	30	32	31
Juguetería	17	19	19
Librería y Papelería	22	23	21
Diversión y esparcimiento	26	22	24
Perfumería y Farmacia	50	46	44
Otros	101	96	96
24 partidos de la prov. de Bs.As.	1.108	1.125	1.128
Indumentaria calzado y marroquinería	505	537	539
Ropa y accesorios deportivos	63	59	59
Amoblamientos, decoración y textiles para el hogar	79	76	75
Patio de comidas, alimentos y kioscos	184	184	187
Electrónicos, CD, electrodomésticos y computación	40	45	45
Juguetería	17	22	22
Librería y papelería	20	18	18
Diversión y esparcimiento	39	24	24
Perfumería y farmacia	26	29	29
Otros	135	131	130

Teniendo en cuenta la composición por rubro del área bruta locativa total, se observa que la mayor participación corresponde al rubro Indumentaria (32,4%), seguido por Diversión (21,6%), Patio de comidas (13,3%), Amoblamientos (8,2%), Otros (7%), Electrónicos (6,4%) y Ropa deportiva (5,5%), mientras que el resto no supera el 5%.

En Ciudad de Buenos Aires, los rubros que tienen mayor participación son Indumentaria (35,3%), Diversión (21,1%), Patio de comidas (13,5%), Amoblamientos (6,6%), Otros (6,4%) y Electrónicos (5,8%), mientras que el resto no supera el 5%.

En 24 partidos de la provincia de Buenos Aires, los rubros que tienen mayor participación son Indumentaria (30,4%), Diversión (21,9%), Patio de comidas (13,1%), Amoblamientos (9,4%), Otros (7,4%), Electrónicos (6,8%) y Ropa deportiva (6,1%), en tanto que el resto no supera el 5%.

El área bruta locativa de junio de 2008 con respecto a junio 2007 disminuyó 1,3%.

Cuadro 13. Area bruta locativa de los locales activos, por rubro, según jurisdicción

Grupos de artículos	Metros cuadrados		
	2007	2008	
	Junio	Mayo	Junio
Total del Gran Bs.As.	416.843	410.295	411.565
Indumentaria calzado y marroquinería	112.603	131.121	133.399
Ropa y accesorios deportivos	22.571	23.191	22.735
Amoblamientos, decoración y textiles para el hogar	40.536	33.721	33.924
Patio de comidas, alimentos y kioscos	48.797	55.365	54.710
Electrónicos, CD, electrodomésticos y computación	24.293	26.390	26.362
Juguetería	6.437	7.104	7.103
Librería y papelería	7.414	7.389	7.427
Diversión y esparcimiento	123.489	88.479	88.777
Perfumería y farmacia	7.794	8.984	8.491
Otros	22.909	28.551	28.637
Ciudad de Buenos Aires	163.499	168.286	169.056
Indumentaria calzado y marroquinería	54.759	57.993	59.724
Ropa y accesorios deportivos	8.066	8.296	7.840
Amoblamientos, decoración y textiles para el hogar	12.798	10.856	11.109
Patio de comidas, alimentos y kioscos	21.121	23.708	22.868
Electrónicos, CD, electrodomésticos y computación	9.125	9.827	9.799
Juguetería	1.833	2.059	2.058
Librería y papelería	4.515	4.431	4.469
Diversión y esparcimiento	35.959	35.339	35.637
Perfumería y farmacia	4.600	5.264	4.771
Otros	10.723	10.513	10.781
24 partidos de la prov. de Bs.As.	253.344	242.009	242.509
Indumentaria calzado y marroquinería	57.844	73.128	73.675
Ropa y accesorios deportivos	14.505	14.895	14.895
Amoblamientos, decoración y textiles para el hogar	27.738	22.865	22.815
Patio de comidas, alimentos y kioscos	27.676	31.657	31.842
Electrónicos, CD, electrodomésticos y computación	15.168	16.563	16.563
Juguetería	4.604	5.045	5.045
Librería y papelería	2.899	2.958	2.958
Diversión y esparcimiento	87.530	53.140	53.140
Perfumería y farmacia	3.194	3.720	3.720
Otros	12.186	18.038	17.856

Cuadro 14. Ventas promedio por local activo¹ a precios corrientes, por rubro, según jurisdicción

Período	Total	Indumentaria, calzado y marroquinería	Ropa y accesorios deportivos	Ambiantamientos, decoración y textiles para el hogar	Patio de comodidades y kioscos	Electrónicos, CD, electrodomésticos y computación	Juguetería	Librería y papelería	Diversión y esparcimiento	Perfumería y farmacia	Otros
Total del Gran Buenos Aires											
2007 Junio	234,0	229,9	386,7	100,4	152,8	1344,6	199,9	176,1	279,6	190,6	95,5
2008 Mayo	273,0	255,5	456,1	185,4	174,8	1358,7	148,4	192,8	421,3	215,7	159,5
Junio	292,9	276,7	504,7	186,9	194,0	1474,3	159,9	224,4	465,9	253,2	163,9
Ciudad de Buenos Aires											
2007 Junio	218,6	237,4	359,7	60,7	164,1	1004,7	222,5	194,4	197,7	192,3	83,4
2008 Mayo	264,6	285,2	449,6	168,1	176,7	1011,8	143,2	197,5	322,2	241,0	101,9
Junio	272,2	287,6	456,2	148,8	195,3	1121,0	142,8	233,4	322,7	282,4	93,2
24 partidos de la provincia de Buenos Aires											
2007 Junio	250,0	221,0	403,9	148,2	142,1	1599,5	177,4	156,0	334,3	187,4	104,6
2007 Mayo	281,8	222,7	460,4	205,5	173,0	1605,4	153,0	186,8	512,3	175,6	201,8
Junio	314,2	251,4	537,6	231,7	192,8	1717,6	174,6	213,8	609,1	209,0	216,1

Cuadro 15. Ventas promedio por m² a precios corrientes, por rubro, según jurisdicción

Período	Total	Indumentaria, calzado y marroquinería	Ropa y accesorios deportivos	Ambiantamientos, decoración y textiles para el hogar	Patio de comodidades y kioscos	Electrónicos, CD, electrodomésticos y computación	Juguetería	Librería y papelería	Diversión y esparcimiento	Perfumería y farmacia	Otros
Total del Gran Buenos Aires											
2007 Junio	1.269	2.252	1.765	431	1.121	3.874	1.056	997	147	1.633	864
2007 Mayo	1.525	2.257	1.927	902	1.159	3.964	857	1.070	219	1.801	1.268
Junio	1.630	2.357	2.198	898	1.291	4.250	923	1.178	252	2.177	1.294
Ciudad de Buenos Aires											
2007 Junio	1.542	2.593	1.784	451	1.352	3.303	2.064	947	143	2.090	786
2008 Mayo	1.833	3.040	2.114	1.363	1.364	3.295	1.321	1.025	201	2.106	930
Junio	1.871	2.995	2.327	1.178	1.512	3.546	1.319	1.097	217	2.604	830
24 partidos de la provincia de Buenos Aires											
2007 Junio	1.094	1.929	1.754	422	945	4.218	655	1.076	149	1.526	1.158
2008 Mayo	1.310	1.636	1.824	683	1.005	4.362	667	1.137	231	1.369	1.465
Junio	1.461	1.839	2.129	762	1.132	4.667	761	1.301	275	1.629	1.573

La concurrencia a las 171 salas cinematográficas en el mes de junio de 2008 fue de 1.154.871 espectadores, en tanto que el promedio por sala fue 6.754 personas.

En Ciudad de Buenos Aires, la cantidad de salas ascendió a 58 y los espectadores sumaron 467.409, con una cantidad promedio de 8.059 personas por sala.

En 24 partidos de la provincia de Buenos Aires, la cantidad de salas ascendió a 113, los espectadores fueron 687.462 y el promedio de personas por sala fue 6.084.

Cuadro 16. Cantidad de salas cinematográficas, cantidad de espectadores y cantidad de espectadores por sala, por jurisdicción

Período	Cantidad de salas cinematográficas	Cantidad de espectadores	Cantidad promedio de espectadores por sala
Total del Gran Buenos Aires			
2007 Junio	152	1.246.058	8.198
2008 Mayo	171	1.003.053	5.866
Junio	171	1.154.871	6.754
Ciudad de Buenos Aires			
2007 Junio	39	416.306	10.675
2008 Mayo	58	453.374	7.817
Junio	58	467.409	8.059
24 partidos de la provincia de Buenos Aires			
2007 Junio	113	829.752	7.343
2008 Mayo	113	549.679	4.864
Junio	113	687.462	6.084

En el mes de junio, el total de personal dependiente de las administraciones de los centros de compras ascendió a 1.173 personas.

Cuadro 17. Cantidad de personal ocupado de las administraciones de los Centros de Compras¹.

Período	Total del Gran Buenos Aires	Ciudad de Buenos Aires	24 partidos de la provincia de Buenos Aires
Total del Gran Buenos Aires			
2007 Junio	1.218	753	465
2008 Mayo	1.155	734	421
Junio	1.173	753	420

¹ El personal ocupado que se presenta en este cuadro se refiere exclusivamente al personal que depende de las administraciones de los Centros de Compras.

Los ingresos obtenidos por la administración de los centros de compras sumaron \$56,1 millones, correspondiendo \$32,5 millones a Ciudad de Buenos Aires y \$23,6 millones a 24 partidos de la provincia de Buenos Aires.

Si se los compara con junio de 2007, se observa una variación positiva del 23,3%.

Cuadro 18. Ingresos de las administraciones de los Centros de Compras, por jurisdicción

Período	Total del Gran Buenos Aires	Ciudad de Buenos Aires	24 partidos de la provincia de Buenos Aires
en miles de \$			
Total del Gran Buenos Aires			
2007 Junio	45.512	26.299	19.213
2008 Mayo	54.686	31.637	23.049
Junio	56.099	32.540	23.559

Síntesis metodológica

Los cálculos requeridos para los índices de este informe requieren deflataciones. Para tal fin, se construyeron índices de precios Laspeyres con ponderadores e índices del IPC dentro de cada Grupo de artículos. Un detalle con fórmulas aparece en [www.indec.gov.ar/Comercio y Servicios/Comercio/Centros de compras/Descripción de la Construcción de los índices](http://www.indec.gov.ar/Comercio%20y%20Servicios/Comercio/Centros%20de%20compras/Descripción%20de%20la%20Construcción%20de%20los%20índices).

Cuadro 6

- **Cálculo del índice de precios implícitos.** El valor mensual surge como el cociente entre el índice de precios corrientes y el índice de precios constantes, ambos con base abril 2008.

Cuadro 8

- **Cálculo de la serie a Precios Corrientes.** La serie utiliza como base la facturación de abril de 2008.

- **Cálculo de la serie a Precios Constantes.** La serie se calcula dividiendo la facturación de cada mes a precios de abril de 2008 por la facturación del mes base.

Características del ajuste estacional:

Como es habitual anualmente, se revisaron las opciones para la modelización. Una nueva política de tratamiento de series prevé en adelante una posible revisión de características del ajuste cada 6 meses.

- Modelo ajustado: ARIMA log (0 1 1)(0 1 1)₁₂
- Ajuste de efecto por días de actividad (efecto trading days que considera el día de la semana en que cae el 1 de mayo (a partir de 1999) , el 25 de diciembre y el 1 de enero)
- Ajuste de efecto pascuas con 1 día de impacto gradual
- Ajuste de variación por outliers

Estimación de la Tendencia - Ciclo:

La tendencia ciclo se estima utilizando la metodología recomendada por la Dra. Estela Dagum. Esta consiste esencialmente en un suavizado especial de la serie desestacionalizada obtenida mediante un post procesamiento utilizando opciones específicas. Dichas opciones son:

- v Extensión de la serie desestacionalizada modificada por valores extremos con el modelo Arima log (011) (001)₁₂
- v Henderson de 13 términos para estimar la tendencia usando límites más estrictos para la identificación y reemplazo de los valores extremos.

Signos convencionales

- * Dato provisorio
- ... Dato no disponible a la fecha de presentación de los resultados
- /// Dato que no corresponde presentar debido a la naturaleza de las cosas
- Dato igual a cero
- s Dato resguardado por el secreto estadístico