



Buenos Aires, 26 de agosto de 2009

Encuesta de Centros de Compras

Julio de 2009

En el mes de julio de 2009, la Encuesta de Centros de Compras (Shopping Centers) relevó 33 centros de compras. De ellos, 18 se encuentran ubicados en la Ciudad de Buenos Aires y los 15 restantes, en el conurbano bonaerense.

Ventas a precios corrientes con estacionalidad

Las ventas a precios corrientes en julio de 2009 alcanzaron los 684,1 millones de pesos, lo que significa un incremento de 1,4% en relación a igual mes del año anterior.

La variación interanual de las ventas de los primeros siete meses de 2009 registró un aumento de 5,1% respecto a igual período del año anterior.

Cuadro 1. Evolución de las ventas a precios corrientes, variaciones porcentuales

Período	Ventas en millones de pesos	Mes anterior	Variación porcentual	
			Igual período año anterior	Del acumulado desde enero hasta cada mes del año respecto a igual período año anterior
2007	6.089,5	28,1	///	///
2008	7.436,1	22,1	///	///
2008 Jul	674,8	0,6	19,6	26,3
2009 Jun	759,7	10,6	13,3	5,9
2009 Jul*	684,1	-9,9	1,4	5,1

Ventas a precios constantes desestacionalizadas

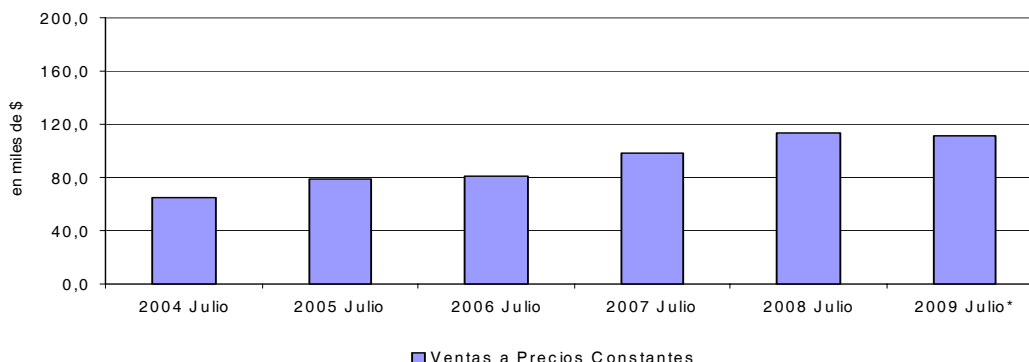
En el mes de julio de 2009 las ventas desestacionalizadas a precios constantes tuvieron una disminución de 15,2% en relación al mes inmediatamente anterior.

La tendencia ciclo de la serie se incrementó 0,1%.

Cuadro 2. Ventas a precios constantes

Período	Variación porcentual		
	Mes anterior		Igual período año anterior
	Desestacionalizada	Tendencia ciclo	Desestacionalizada
2008 Jul	-1,9	0,3	19,1
2009 Jun*	11,9	0,1	12,5
2009 Jul*	-15,2	0,1	-2,9

Gráfico 1. Evolución mensual de las series de ventas a precios constantes



Serie de ventas a precios corrientes sin desestacionalizar
Análisis de los resultados de junio de 2009

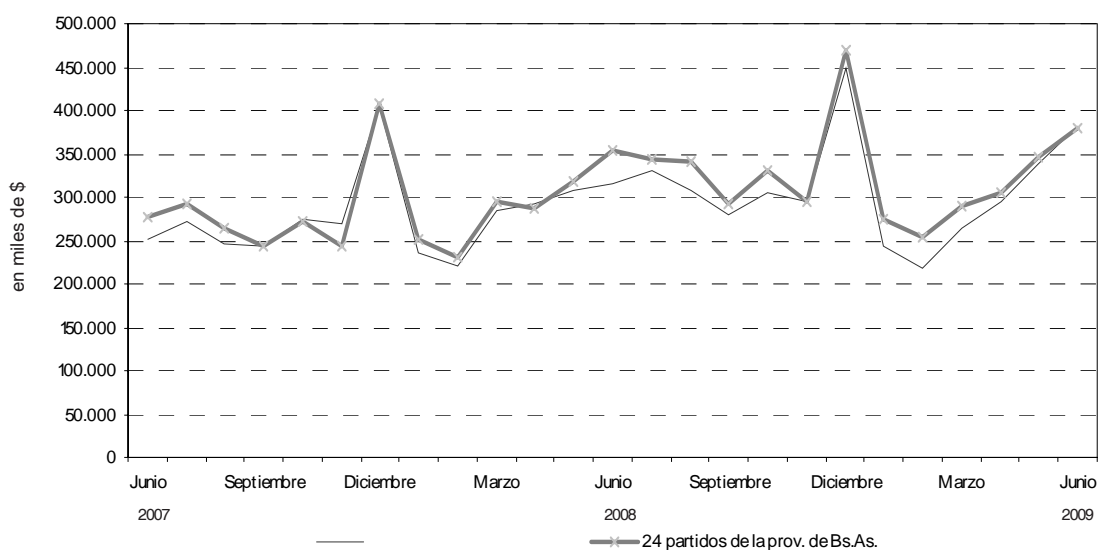
En el mes de junio de 2009, las ventas totales de los 33 centros de compras ubicados en Ciudad de Buenos Aires y en 24 partidos de la provincia de Buenos Aires sumaron \$ 759,7 millones. Esto representa un incremento de 10,6% respecto al mes inmediatamente anterior.

En Ciudad de Buenos Aires, las ventas del mes de junio de 2009 aumentaron 12,3% respecto a mayo de 2009. En 24 partidos de la provincia de Buenos Aires, las ventas del mes de junio de 2009 se incrementaron 8,9% respecto al mes inmediatamente anterior.

Cuadro 3. Evolución de las ventas a precios corrientes, por jurisdicción, variaciones porcentuales

Jurisdicción	Ventas a precios corrientes en miles de pesos			Variación porcentual		
	2008		2009	Mes anterior	Igual período año anterior	Del acumulado desde enero hasta cada mes del año respecto a igual período año anterior
	Junio	Mayo	Junio			
Total del Gran Bs.As.	670.684	686.934	759.696	10,6	13,3	5,9
Ciudad de Buenos Aires	316.293	339.661	381.428	12,3	20,6	5,0
24 partidos de la prov. de Bs.As.	354.391	347.273	378.268	8,9	6,7	6,7

Gráfico 2. Evolución mensual de las ventas totales a precios corrientes por jurisdicción



Nota: Por razones operativas no se incluye la actividad de los « stands » y góndolas.

No se consideran las ventas de los supermercados ubicados en los Centros de Compras por cuanto su actividad se releva en la Encuesta de Supermercados del INDEC.

Los totales por suma pueden no coincidir por los redondeos en las cifras parciales.

Los locales activos con volumen de ventas disponible son aquellos que proporcionan a la administración central del Centro de Compras, o en su defecto al INDEC directamente, la información referida al monto total de las ventas correspondientes al mes de referencia.

El área bruta locativa comprende el total del área diseñada para ocupación del locatario.

Si se comparan las ventas totales a precios corrientes de junio de 2009 con las del mes inmediatamente anterior, se observa que los rubros que registraron un incremento significativo fueron Otros (22,7%), Perfumería y Farmacia (15,7%) y Electrónicos (14,9%).

En Ciudad de Buenos Aires, los rubros que registran las variaciones más altas respecto al mes anterior son Otros (37,3%) y Electrónicos (16,5%).

En 24 partidos de la provincia de Buenos Aires, la mayor variación respecto de mayo de 2009 corresponde a Perfumería y Farmacia (20,8%) y Electrónicos (14,1%).

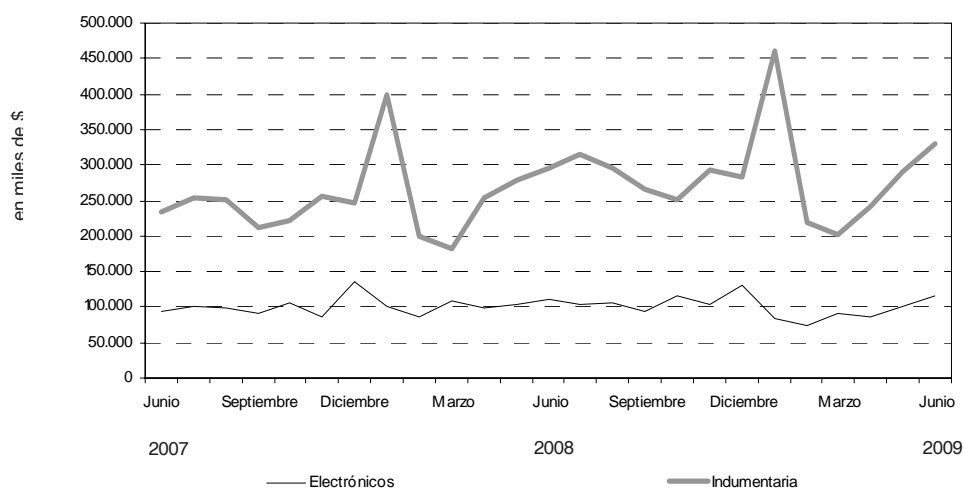
Cuadro 4. Evolución de las ventas a precios corrientes, por rubros, según jurisdicción. Variaciones porcentuales

Grupos de artículos	Ventas a precios corrientes en miles de pesos			Variación porcentual		
	2008	2009		Mes anterior	Igual período año anterior	Del acumulado desde enero hasta cada mes del año respecto a igual período año anterior
	Junio	Mayo	Junio			
Total del Gran Bs.As.	670.684	686.934	759.696	10,6	13,3	5,9
Indumentaria calzado y marroquinería	314.381	329.515	366.043	11,1	16,4	8,4
Ropa y accesorios deportivos	49.964	53.241	59.562	11,9	19,2	11,4
Amoblamientos, decoración y textiles para el hogar	30.469	31.602	34.328	8,6	12,7	-0,1
Patio de comidas, alimentos y kioscos	70.629	74.843	73.221	-2,2	3,7	7,7
Electrónicos, CD, electrodomésticos y computación	112.044	101.513	116.608	14,9	4,1	-9,1
Juguetería	6.555	6.393	6.711	5,0	2,4	2,7
Librería y papelería	8.750	9.473	10.123	6,9	15,7	14,1
Diversión y esparcimiento	22.362	22.366	23.284	4,1	4,1	13,3
Perfumería y Farmacia	18.485	19.374	22.425	15,7	21,3	18,7
Otros	37.045	38.614	47.391	22,7	27,9	17,7
Ciudad de Buenos Aires	316.293	339.661	381.428	12,3	20,6	5,0
Indumentaria calzado y marroquinería	178.901	185.009	209.634	13,3	17,2	3,7
Ropa y accesorios deportivos	18.246	21.226	23.862	12,4	30,8	14,1
Amoblamientos, decoración y textiles para el hogar	13.090	13.690	14.941	9,1	14,1	5,4
Patio de comidas, alimentos y kioscos	34.571	40.695	40.307	-1,0	16,6	6,9
Electrónicos, CD, electrodomésticos y computación	34.750	31.638	36.846	16,5	6,0	-10,5
Juguetería	2.714	3.051	3.182	4,3	17,2	-1,6
Librería y papelería	4.902	5.743	5.904	2,8	20,4	11,4
Diversión y esparcimiento	7.744	8.016	7.914	-1,3	2,2	6,8
Perfumería y Farmacia	12.425	13.261	15.043	13,4	21,1	19,5
Otros	8.950	17.332	23.795	37,3	165,9	36,9
24 partidos de la prov. de Bs.As.	354.391	347.273	378.268	8,9	6,7	6,7
Indumentaria calzado y marroquinería	135.480	144.506	156.409	8,2	15,4	14,9
Ropa y accesorios deportivos	31.718	32.015	35.700	11,5	12,6	9,7
Amoblamientos, decoración y textiles para el hogar	17.379	17.912	19.387	8,2	11,6	5,4
Patio de comidas, alimentos y kioscos	36.058	34.148	32.914	-3,6	-8,7	3,9
Electrónicos, CD, electrodomésticos y computación	77.294	69.875	79.762	14,1	3,2	-8,4
Juguetería	3.841	3.342	3.529	5,6	-8,1	-0,9
Librería y papelería	3.848	3.730	4.219	13,1	9,6	17,9
Diversión y esparcimiento	14.618	14.350	15.370	7,1	5,1	16,9
Perfumería y Farmacia	6.060	6.113	7.382	20,8	21,8	17,2
Otros	28.095	21.282	23.596	10,9	-16,0	7,9

Cuadro 5. Composición porcentual de las ventas a precios corrientes por rubro, según jurisdicción

Grupos de artículos	Composición porcentual de las ventas		
	2008	2009	
	Junio	Mayo	Junio
Total del Gran Bs.As.	100,0	100,0	100,0
Indumentaria calzado y marroquinería	46,9	48,0	48,2
Ropa y accesorios deportivos	7,4	7,8	7,8
Amoblamientos, decoración y textiles para el hogar	4,5	4,6	4,5
Patio de comidas, alimentos y kioscos	10,5	10,9	9,6
Electrónicos, CD, electrodomésticos y computación	16,7	14,8	15,3
Juguetería	1,0	0,9	0,9
Librería y papelería	1,3	1,4	1,3
Diversión y esparcimiento	3,3	3,3	3,1
Perfumería y farmacia	2,8	2,8	3,0
Otros	5,5	5,6	6,2
Ciudad de Buenos Aires	100,0	100,0	100,0
Indumentaria calzado y marroquinería	56,6	54,5	55,0
Ropa y accesorios deportivos	5,8	6,2	6,3
Amoblamientos, decoración y textiles para el hogar	4,1	4,0	3,9
Patio de comidas, alimentos y kioscos	10,9	12,0	10,6
Electrónicos, CD, electrodomésticos y computación	11,0	9,3	9,7
Juguetería	0,9	0,9	0,8
Librería y papelería	1,5	1,7	1,5
Diversión y esparcimiento	2,4	2,4	2,1
Perfumería y farmacia	3,9	3,9	3,9
Otros	2,8	5,1	6,2
24 partidos de la prov. de Bs.As.	100,0	100,0	100,0
Indumentaria calzado y marroquinería	38,2	41,6	41,3
Ropa y accesorios deportivos	9,0	9,2	9,4
Amoblamientos, decoración y textiles para el hogar	4,9	5,2	5,1
Patio de comidas, alimentos y kioscos	10,2	9,8	8,7
Electrónicos, CD, electrodomésticos y computación	21,8	20,1	21,1
Juguetería	1,1	1,0	0,9
Librería y papelería	1,1	1,1	1,1
Diversión y esparcimiento	4,1	4,1	4,1
Perfumería y farmacia	1,7	1,8	2,0
Otros	7,9	6,1	6,2

Gráfico 3. Evolución de las ventas a precios corrientes de los principales rubros



Cuadro 6. Evolución de los índices de precios implícitos de la Encuesta de Centros de compras, índice base abril 2008=100

	2006	2007	2008	2009
	92,2	99,0	101,5	
Enero	85,4	95,6	100,0	104,0
Febrero	84,7	95,1	99,2	104,0
Marzo	88,5	98,3	99,5	103,9
Abril	92,0	100,6	100,0	104,6
Mayo	93,8	101,3	100,4	105,0
Junio	93,4	101,5	101,7	105,2
Julio	91,6	99,2	102,3	105,7*
Agosto	91,6	97,7	101,8	
Septiembre	95,0	98,6	102,3	
Octubre	96,3	98,8	103,1	
Noviembre	97,0	100,6	103,6	
Diciembre	97,4	101,1	104,4	

Cuadro 7. Variaciones interanuales de los índices de precios implícitos de la Encuesta de Centros de compras

	2006	2007	2008	2009
	12,2	7,5	2,9	
		%		
Enero	10,5	11,9	4,6	4,0
Febrero	10,8	12,2	4,4	4,8
Marzo	10,6	11,0	1,2	4,4
Abril	11,9	9,3	-0,6	4,6
Mayo	13,4	8,1	-0,9	4,6
Junio	12,8	8,7	0,2	3,4
Julio	13,2	8,3	3,1	3,3*
Agosto	13,1	6,6	4,2	
Septiembre	14,0	3,8	3,8	
Octubre	12,5	2,6	4,4	
Noviembre	11,9	3,7	3,0	
Diciembre	11,9	3,8	3,3	

La variación del Índice de Precios Implícitos de la Encuesta de Centros de Compras surge de ponderar la variación de los precios relevados en el Índice de Precios al Consumidor por el peso de los diferentes productos que integran los distintos rubros relevados en el período base.

Cuadro 8. Ventas de Centros de Compras. Series a precios corrientes, a precios constantes, desestacionalizada a precios constantes y tendencia y sus variaciones, índices base abril 2008=100

Período	Precios Corrientes				Precios Constantes				Desestacionalizada Precios Constantes				Tendencia Ciclo	
	Serie	Variaciones porcentuales		Serie	Serie	Variaciones porcentuales		Serie	Serie	Variaciones porcentuales		Serie	Variaciones porcentuales	
		Mensual	Interanual			Mensual	Interanual			Mensual	Interanual		Mensual	Interanual
2006	Jul	74,5	12,0	17,1	81,3	14,2	3,4	72,0	2,0	5,1	73,2	0,5		
	Ago	68,4	-8,1	29,4	74,7	-8,1	14,4	77,5	7,6	14,9	73,8	0,8		
	Sep	63,6	-7,1	26,8	67,0	-10,3	11,1	74,5	-3,8	7,1	74,6	1,1		
	Oct	75,3	18,4	20,5	78,3	16,9	7,1	76,6	2,9	9,9	75,6	1,4		
	Nov	68,7	-8,8	15,5	70,9	-9,5	3,4	77,1	0,6	4,0	76,9	1,6		
	Dic	110,1	60,2	27,8	113,1	59,5	14,2	77,3	0,3	7,5	78,3	1,8		
	Ene	64,9	-41,1	23,8	67,9	-40,0	10,6	80,1	3,6	9,2	79,7	1,9		
	Feb	58,9	-9,2	25,5	62,0	-8,7	11,9	82,2	2,6	12,4	81,3	1,9		
	Mar	76,6	29,9	29,9	77,9	25,6	17,1	84,2	2,4	15,4	82,8	1,9		
	Abr	83,8	9,5	25,1	83,3	6,9	14,4	84,5	0,3	17,3	84,3	1,9		
	May	82,9	-1,1	23,3	81,8	-1,8	14,1	84,2	-0,3	13,6	85,9	1,9		
	2007	Jun	91,3	10,1	37,2	89,9	9,9	26,3	86,0	2,2	21,9	87,5	1,9	
Jul		97,3	6,6	30,7	98,1	9,1	20,7	89,7	4,3	24,6	89,2	1,9		
Ago		87,9	-9,7	28,4	89,9	-8,4	20,3	92,0	2,5	18,7	90,9	1,9		
Sep		84,1	-4,3	32,2	85,3	-5,1	27,3	92,5	0,6	24,2	92,6	1,9		
Oct		94,2	12,1	25,1	95,4	11,8	21,8	95,1	2,8	24,1	94,4	1,9		
Nov		88,6	-6,0	28,9	88,1	-7,7	24,3	96,3	1,3	24,9	96,1	1,9		
Dic		140,0	58,0	27,1	138,5	57,2	22,5	96,0	-0,3	24,1	97,9	1,9		
Ene		84,0	-40,0	29,4	89,7	-39,4	23,7	99,7	3,9	24,5	99,8	1,9		
Feb		77,6	-7,6	31,7	78,2	-6,9	26,1	98,4	-1,3	19,7	101,6	1,8		
Mar		100,1	29,0	30,8	100,6	28,6	29,1	103,5	5,1	22,9	103,3	1,7		
Abr		100,0	-0,1	19,3	100,0	-0,6	20,0	106,1	2,6	25,7	104,9	1,5		
May		107,9	7,9	30,2	107,5	7,5	31,4	107,0	0,8	27,0	106,1	1,1		
2008	Jun	115,7	7,2	26,8	113,8	5,9	26,6	108,9	1,8	26,6	106,8	0,7		
	Jul	116,4	0,6	19,6	113,8	0,0	16,0	106,9	-1,9	19,1	107,1	0,3		
	Ago	111,8	-4,0	27,2	109,9	-3,4	22,2	106,6	-0,3	15,9	107,1	-0,1		
	Sep	98,8	-11,6	17,5	96,5	-12,2	13,1	110,5	3,7	19,5	106,7	-0,3		
	Oct	109,8	11,1	16,5	106,5	10,4	11,6	105,3	-4,7	10,7	106,1	-0,5		
	Nov	102,0	-7,1	15,1	98,4	-7,6	11,7	102,7	-2,5	6,7	105,5	-0,6		
	Dic	158,6	55,6	13,3	152,0	54,5	9,7	110,3	7,4	14,9	104,8	-0,7		
	Ene	89,5	-43,6	6,6	86,1	-43,4	2,5	99,6	-9,6	-0,1	104,2	-0,6		
	Feb	81,4	-9,0	4,9	78,3	-9,1	0,1	104,2	4,6	5,9	103,6	-0,5		
	Mar	95,4	17,2	-4,7	91,8	17,2	-8,7	99,6	-4,5	-3,8	103,3	-0,3		
	Abr	103,8	8,8	3,8	99,2	8,1	-0,8	103,0	3,4	-3,0	103,1	-0,2		
	May	118,5	14,2	9,8	112,8	13,7	4,9	109,6	6,4	2,4	103,1	0,0		
Jun	131,0	10,5	13,2	124,6	10,5	9,5	122,5	11,9	12,5	103,2	0,1			
Jul*	118,0	-9,9	1,4	111,7	-10,4	-1,8	103,9	-15,2	-2,9	103,3	0,1			

Gráfico 4. Precios, variación porcentual respecto a igual período del año anterior

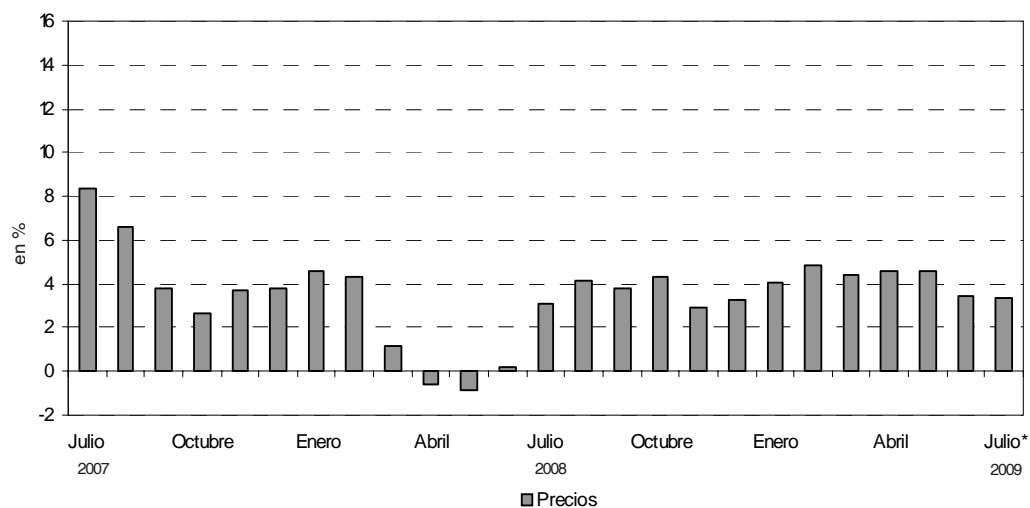
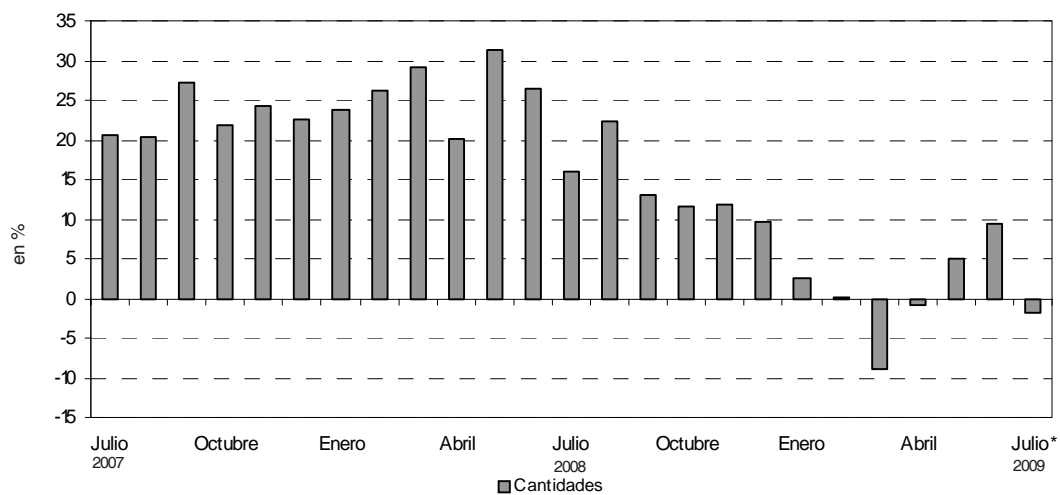


Gráfico 5. Cantidades, variación porcentual respecto a igual período del año anterior



En el mes de junio de 2009, la Encuesta de Centros de Compras (Shopping Centers) relevó 33 centros de compras. De ellos, 18 se encuentran ubicados en Ciudad de Buenos Aires y los 15 restantes, en 24 partidos de la provincia de Buenos Aires.

En Ciudad de Buenos Aires, 13 de los 18 centros de compras tienen menos de 100 locales y los 5 restantes, más de 100 locales.

En 24 partidos de la provincia de Buenos Aires, 10 de los 15 centros de compras tienen menos de 100 locales y los 5 restantes, más de 100 locales.

Cuadro 9. Cantidad de Centros de Compras por jurisdicción y tamaño

Período	Total	Cantidad de locales		Total	Ciudad de Buenos Aires		Total	24 partidos de la provincia de Buenos Aires	
		Más de 100	Hasta 100		Más de 100	Hasta 100		Más de 100	Hasta 100
2008 Junio	32	10	22	17	5	12	15	5	10
2009 Mayo	33	10	23	18	5	13	15	5	10
Junio	33	10	23	18	5	13	15	5	10

En estos centros de compras, en el mes de junio de 2009 se encuentran ubicados 2.700 locales, de los cuales el 90% está en actividad e informa ventas, mientras que el 2% corresponde al rubro Otros (estudios jurídicos, consultorios médicos, etc.) y el 7,8% permanece inactivo ya sea porque está disponible para alquilar o porque se está reformando.

Una situación similar se observa al analizar el área bruta locativa. En efecto, de un total de 518,82 miles de m², está en condición de activo con volumen de ventas disponible el 89,8%, el 2,3% corresponde al rubro Otros en tanto que el 7,9% está inactivo especialmente por reformas o por destinarse a alquiler.

Cuadro 10. Condición de actividad de los locales y de su correspondiente área bruta locativa

Período	Todos los locales	Locales activos			Locales inactivos			
		Total	Con volumen de ventas disponibles	Otros	Total	Disponibles para alquilar	En reforma	Otros motivos
Locales								
2008 Junio	2.526	2.366	2.290	76	160	130	21	9
2009 Mayo	2.701	2.480	2.421	59	221	188	23	10
Junio	2.700	2.488	2.429	59	212	179	23	10
Area Bruta Locativa								
2008 Junio	450.846	425.132	411.565	13.567	25.714	21.632	2.836	1.246
2009 Mayo	518.839	476.973	465.053	11.920	41.866	38.591	1.997	1.278
Junio	518.230	477.060	465.140	11.920	41.170	37.895	1.997	1.278

Teniendo en cuenta que el grueso de la ocupación que generan los Centros de Compras corresponde a locales comerciales y actividades tercerizadas, se realizó en julio de 2008 un relevamiento de la cantidad de personas ocupadas.

Los resultados obtenidos pueden observarse en el cuadro que se presenta a continuación.

La ocupación global de los centros de compras se distribuye en locales comerciales (85,8%), administrativos (4,2%), tareas de vigilancia (4,7%), tareas de limpieza (4,7%) y otras tareas (0,5%).

Cuadro 11. Cantidad de ocupados en los Centros de Compras. Julio 2008.

Locales activos	Total	Administrativos	Locales comerciales	Vigilancia	Limpieza	Otros
Total	20.807	880	17.859	978	983	107
Ciudad de Buenos Aires	9.654	566	7.957	488	572	71
24 partidos de la prov. de Buenos Aires	11.153	314	9.902	490	411	36

En términos de cantidad total de locales, los rubros que tienen la mayor participación son Indumentaria (50,1%), Patio de comidas (15,6%), Otros (9,3%) y Amoblamientos (8,8%), mientras que el resto no supera el 5%.

En la Ciudad de Buenos Aires, los rubros que tienen mayor participación son Indumentaria (53,4%), Patio de comidas (15,4%), Otros (7,8%) y Amoblamientos (7,7%); el resto no supera el 5%.

En 24 partidos de la provincia de Buenos Aires, los rubros que tienen mayor participación son Indumentaria (46,3%), Patio de comidas (15,9%), Otros (11,1%), Amoblamientos (10%) y Ropa deportiva (5,8%); el resto no supera el 5%.

Cuadro 12. Cantidad de locales activos por rubro según jurisdicción

Grupos de artículos	Cantidad de locales activos		
	2008	2009	
	Junio	Mayo	Junio
Total del Gran Bs.As.	2.290	2.421	2.429
Indumentaria calzado y marroquinería	1.161	1.213	1.216
Ropa y accesorios deportivos	99	109	113
Amoblamientos, decoración y textiles para el hogar	163	214	213
Patio de comidas, alimentos y kioscos	364	381	379
Electrónicos, CD, electrodomésticos y computación	76	79	77
Juguetería	41	39	39
Librería y papelería	39	36	36
Diversión y esparcimiento	48	45	45
Perfumería y farmacia	73	83	84
Otros	226	222	227
Ciudad de Buenos Aires	1.162	1.281	1.289
Indumentaria calzado y marroquinería	622	685	688
Ropa y accesorios deportivos	40	46	47
Amoblamientos, decoración y textiles para el hogar	88	100	99
Patio de comidas, alimentos y kioscos	177	198	198
Electrónicos, CD, electrodomésticos y computación	31	34	33
Juguetería	19	22	22
Librería y Papelería	21	22	22
Diversión y esparcimiento	24	22	22
Perfumería y Farmacia	44	55	57
Otros	96	97	101
24 partidos de la prov. de Bs.As.	1.128	1.140	1.140
Indumentaria calzado y marroquinería	539	528	528
Ropa y accesorios deportivos	59	63	66
Amoblamientos, decoración y textiles para el hogar	75	114	114
Patio de comidas, alimentos y kioscos	187	183	181
Electrónicos, CD, electrodomésticos y computación	45	45	44
Juguetería	22	17	17
Librería y papelería	18	14	14
Diversión y esparcimiento	24	23	23
Perfumería y farmacia	29	28	27
Otros	130	125	126

Teniendo en cuenta la composición por rubro del área bruta locativa total, se observa que la mayor participación corresponde al rubro Indumentaria (30,8%), seguido por Diversión (18,9%), Patio de comidas (13,1%), Otros (12,1%), Amoblamientos (8,3%) y Ropa deportiva (5,8%), en tanto que el resto no supera el 5%.

En Ciudad de Buenos Aires, los rubros que tienen mayor participación son Indumentaria (37,6%), Diversión (17,4%), Patio de comidas (11,7%), Amoblamientos (7,1%), Electrónicos (5,5%) y Otros (8,7%), mientras que el resto no supera el 5%.

En 24 partidos de la provincia de Buenos Aires, los rubros que tienen mayor participación son Indumentaria (26%), Diversión (19,9%), Otros (14,5%), Patio de comidas (14,3%) y Ropa deportiva (9%). En tanto, el resto no supera el 5%.

Cuadro 13. Area bruta locativa de los locales activos, por rubro, según jurisdicción

Grupos de artículos	Metros cuadrados		
	2008	2009	
	Junio	Mayo	Junio
Total del Gran Bs.As.	411.565	465.053	465.140
Indumentaria calzado y marroquinería	133.399	143.230	143.482
Ropa y accesorios deportivos	22.735	26.079	26.964
Amoblamientos, decoración y textiles para el hogar	33.924	40.837	38.379
Patio de comidas, alimentos y kioscos	54.710	61.972	60.813
Electrónicos, CD, electrodomésticos y computación	26.362	30.324	27.816
Juguetería	7.103	6.538	6.538
Librería y papelería	7.427	7.334	7.334
Diversión y esparcimiento	88.777	87.774	87.774
Perfumería y farmacia	8.491	9.630	9.662
Otros	28.637	51.335	56.378
Ciudad de Buenos Aires	169.056	191.783	192.449
Indumentaria calzado y marroquinería	59.724	72.125	72.447
Ropa y accesorios deportivos	7.840	9.673	9.837
Amoblamientos, decoración y textiles para el hogar	11.109	16.289	13.731
Patio de comidas, alimentos y kioscos	22.868	22.791	22.579
Electrónicos, CD, electrodomésticos y computación	9.799	12.702	10.510
Juguetería	2.058	2.220	2.220
Librería y papelería	4.469	4.695	4.695
Diversión y esparcimiento	35.637	33.427	33.427
Perfumería y farmacia	4.771	6.215	6.324
Otros	10.781	11.646	16.679
24 partidos de la prov. de Bs.As.	242.509	273.270	272.691
Indumentaria calzado y marroquinería	73.675	71.105	71.035
Ropa y accesorios deportivos	14.895	16.406	17.127
Amoblamientos, decoración y textiles para el hogar	22.815	24.548	24.648
Patio de comidas, alimentos y kioscos	31.842	39.181	38.234
Electrónicos, CD, electrodomésticos y computación	16.563	17.622	17.306
Juguetería	5.045	4.318	4.318
Librería y papelería	2.958	2.639	2.639
Diversión y esparcimiento	53.140	54.347	54.347
Perfumería y farmacia	3.720	3.415	3.338
Otros	17.856	39.689	39.699

Cuadro 14. Ventas promedio por local activo¹ a precios corrientes, por rubro, según jurisdicción

Período	Total	Indumentaria, calzado y marroquinería	Ropa y accesorios deportivos	Amoblamiento, decoración y textiles para el hogar	Patio de comodidades y kioscos	Electrónicos, CD, electrodomésticos y computación	Juguetería	Librería y papelería	Diversión y esparcimiento	Perfumería y farmacia	Otros
Total del Gran Buenos Aires											
2008 Junio	292,9	270,8	504,7	186,9	194,0	1474,3	159,9	224,4	465,9	253,2	163,9
2009 Mayo	283,7	271,7	488,4	147,7	196,4	1285,0	163,9	263,1	497,0	233,4	173,9
Junio	312,8	301,0	527,1	161,2	193,2	1514,4	172,1	281,2	517,4	267,0	208,8
Ciudad de Buenos Aires											
2008 Junio	272,2	287,6	456,2	148,8	195,3	1121,0	142,8	233,4	322,7	282,4	93,2
2009 Mayo	265,2	270,1	461,4	136,9	205,5	930,5	138,7	261,0	364,4	241,1	178,7
Junio	295,9	304,7	507,7	150,9	203,6	1116,5	144,6	268,4	359,7	263,9	235,6
24 partidos de la provincia de Buenos Aires											
2008 Junio	314,2	251,4	537,6	231,7	192,8	1717,6	174,6	213,8	609,1	209,0	216,1
2009 Mayo	304,6	273,7	508,2	157,1	186,6	1552,8	196,6	266,4	623,9	218,3	170,3
Junio	331,8	296,2	540,9	170,1	181,8	1812,8	207,6	301,4	668,3	273,4	187,3

Cuadro 15. Ventas promedio por m² a precios corrientes, por rubro, según jurisdicción

Período	Total	Indumentaria, calzado y marroquinería	Ropa y accesorios deportivos	Amoblamiento, decoración y textiles para el hogar	Patio de comodidades y kioscos	Electrónicos, CD, electrodomésticos y computación	Juguetería	Librería y papelería	Diversión y esparcimiento	Perfumería y farmacia	Otros
Total del Gran Buenos Aires											
2008 Junio	1.630	2.357	2.198	898	1.291	4.250	923	1.178	252	1.801	1.268
2009 Mayo	1.477	2.301	2.042	774	1.208	3.348	978	1.292	255	2.012	752
Junio	1.633	2.551	2.209	894	1.204	4.192	1.026	1.380	265	2.321	841
Ciudad de Buenos Aires											
2008 Junio	1.871	2.995	2.327	1.178	1.512	3.546	1.319	1.097	217	2.604	830
2009 Mayo	1.771	2.565	2.194	840	1.786	2.491	1.374	1.223	240	2.134	1.488
Junio	1.982	2.894	2.426	1.088	1.785	3.506	1.433	1.258	237	2.379	1.427
24 partidos de la provincia de Buenos Aires											
2008 Junio	1.461	1.839	2.129	762	1.132	4.667	761	1.301	275	1.629	1.573
2009 Mayo	1.271	2.032	1.951	730	872	3.965	774	1.413	264	1.790	536
Junio	1.387	2.202	2.084	787	861	4.609	817	1.599	283	2.212	594

La concurrencia a las 171 salas cinematográficas en el mes de junio de 2009 fue de 1.036.320 espectadores. En tanto, el promedio por sala fue 6.060 personas.

En Ciudad de Buenos Aires, la cantidad de salas ascendió a 58 y los espectadores sumaron 468.346, con una cantidad promedio de 8.075 personas por sala.

En 24 partidos de la provincia de Buenos Aires, la cantidad de salas ascendió a 113, los espectadores fueron 567.974 y el promedio de personas por sala fue 5.026.

Cuadro 16. Cantidad de salas cinematográficas, cantidad de espectadores y cantidad de espectadores por sala, por jurisdicción

Período	Cantidad de salas cinematográficas	Cantidad de espectadores	Cantidad promedio de espectadores por sala
Total del Gran Buenos Aires			
2008 Junio	171	1.154.871	6.754
2009 Mayo	171	991.707	5.799
Junio	171	1.036.320	6.060
Ciudad de Buenos Aires			
2008 Junio	58	467.409	8.059
2009 Mayo	58	472.775	8.151
Junio	58	468.346	8.075
24 partidos de la provincia de Buenos Aires			
2008 Junio	113	687.462	6.084
2009 Mayo	113	518.932	4.592
Junio	113	567.974	5.026

En el mes de junio de 2009, el total de personal dependiente de las administraciones de los centros de compras ascendió a 1.215 personas.

Cuadro 17. Cantidad de personal ocupado de las administraciones de los Centros de Compras¹.

Período	Total del Gran Buenos Aires	Ciudad de Buenos Aires	24 partidos de la provincia de Buenos Aires
Total del Gran Buenos Aires			
2008 Junio	1.173	753	420
2009 Mayo	1.217	803	414
Junio	1.215	804	411

¹ El personal ocupado que se presenta en este cuadro se refiere exclusivamente al personal que depende de las administraciones de los Centros de Compras.

Los ingresos obtenidos por la administración de los centros de compras sumaron \$ 60,1 millones, correspondiendo \$ 34,2 millones a Ciudad de Buenos Aires y \$ 25,8 millones a 24 partidos de la provincia de Buenos Aires.

Si se los compara con junio de 2008, se observa una variación del 7,1%.

Cuadro 18. Ingresos de las administraciones de los Centros de Compras, por jurisdicción

Período	Total del Gran Buenos Aires	Ciudad de Buenos Aires	24 partidos de la provincia de Buenos Aires
		en miles de \$	
Total del Gran Buenos Aires			
2008 Junio	56.099	32.540	23.559
2009 Mayo	57.324	33.850	23.474
Junio	60.065	34.227	25.838

Síntesis metodológica

Los cálculos requeridos para los índices de este informe requieren deflataciones. Para tal fin, se construyeron índices de precios Laspeyres con ponderadores e índices del IPC dentro de cada Grupo de artículos. Un detalle con fórmulas aparece en [www.indec.gov.ar/Comercio y Servicios/Comercio/Centros de compras/Descripción de la Construcción de los índices](http://www.indec.gov.ar/Comercio%20y%20Servicios/Comercio/Centros%20de%20compras/Descripción%20de%20la%20Construcción%20de%20los%20índices).

Cuadro 6

- **Cálculo del índice de precios implícitos.** El valor mensual surge como el cociente entre el índice de precios corrientes y el índice de precios constantes, ambos con base abril 2008.

Cuadro 8

- **Cálculo de la serie a Precios Corrientes.** La serie utiliza como base la facturación de abril de 2008.

- **Cálculo de la serie a Precios Constantes.** La serie se calcula dividiendo la facturación de cada mes a precios de abril de 2008 por la facturación del mes base.

Características del ajuste estacional:

Como es habitual anualmente, se revisaron las opciones para la modelización. Una nueva política de tratamiento de series prevé en adelante una posible revisión de características del ajuste cada 6 meses.

- Modelo ajustado: ARIMA log (0 1 1)(0 1 1)₁₂
- Ajuste de efecto por días de actividad (efecto trading days que considera el día de la semana en que cae el 1 de mayo (a partir de 1999) , el 25 de diciembre y el 1 de enero)
- Ajuste de efecto pascuas con 1 día de impacto gradual
- Ajuste de variación por outliers

Estimación de la Tendencia - Ciclo:

La tendencia ciclo se estima utilizando la metodología recomendada por la Dra. Estela Dagum. Esta consiste esencialmente en un suavizado especial de la serie desestacionalizada obtenida mediante un post procesamiento utilizando opciones específicas. Dichas opciones son:

- v Extensión de la serie desestacionalizada modificada por valores extremos con el modelo Arima log (011) (001)₁₂
- v Henderson de 13 términos para estimar la tendencia usando límites más estrictos para la identificación y reemplazo de los valores extremos.

Signos convencionales

- * Dato provisorio
- ... Dato no disponible a la fecha de presentación de los resultados
- /// Dato que no corresponde presentar debido a la naturaleza de las cosas
- Dato igual a cero
- s Dato resguardado por el secreto estadístico