



Buenos Aires, 27 de agosto de 2010

Encuesta de Centros de Compras

Julio de 2010

En el mes de julio de 2010, la Encuesta de Centros de Compras (Shopping Centers) relevó 33 centros de compras. De ellos, 17 se encuentran ubicados en la Ciudad de Buenos Aires y los 16 restantes, en el conurbano bonaerense.

Ventas a precios corrientes con estacionalidad

Las ventas a precios corrientes en julio de 2010 alcanzaron los \$1.048,8 millones de pesos, lo que significa un incremento de 3,4% respecto al mes inmediatamente anterior y una suba de 52,5% en relación a igual mes del año anterior.

La variación interanual de las ventas de los siete primeros meses de 2010 registró un aumento de 43,4% respecto a igual período del año anterior.

Cuadro 1. Evolución de las ventas a precios corrientes, variaciones porcentuales

Período	Ventas en millones de pesos	Mes anterior	Variación porcentual	
			Igual período año anterior	Del acumulado desde enero hasta cada mes del año respecto a igual período año anterior
2008	7.436,2	22,1	///	///
2009	8.394,1	12,9	///	///
2009 Jul	687,6	-9,5	1,9	5,2
2010 Jun	1.014,4	0,9	33,5	41,7
2010 Jul*	1.048,8	3,4	52,5	43,4

Ventas a precios constantes desestacionalizadas

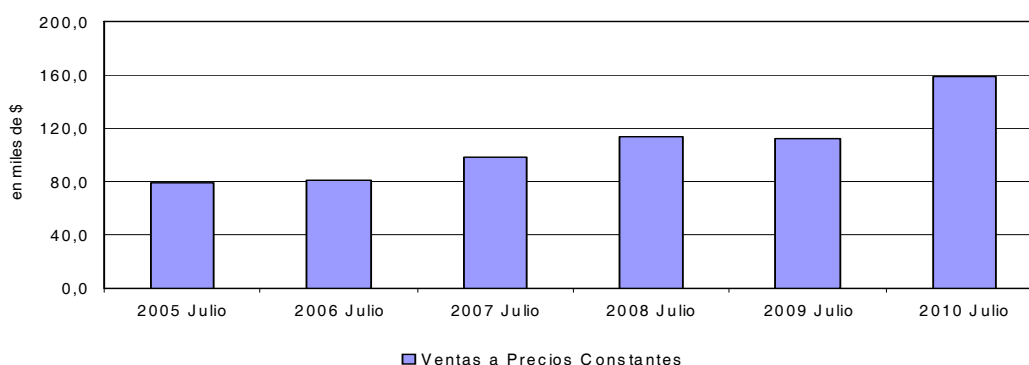
En el mes de julio de 2010 las ventas desestacionalizadas a precios constantes tuvieron un aumento de 37,9% respecto al mismo mes del año anterior.

La tendencia ciclo de la serie se incrementó 0,1% respecto al mes anterior.

Cuadro 2. Ventas a precios constantes

Período	Variación porcentual		
	Mes anterior		Igual período año anterior
	Desestacionalizada	Tendencia ciclo	Desestacionalizada
2009 Jul	-12,9	2,8	-0,8
2010 Jun	-2,0	0,5	23,9
2010 Jul*	-3,0	0,1	37,9

Gráfico 1. Evolución mensual de las series de ventas a precios constantes



Serie de ventas a precios corrientes sin desestacionalizar
Análisis de los resultados de junio de 2010

En el mes de junio de 2010, las ventas totales de los 33 centros de compras ubicados en Ciudad de Buenos Aires y en 24 partidos de la provincia de Buenos Aires sumaron \$ 1.014.4 millones, lo que representa un incremento de 33,5% respecto al mismo mes del año anterior y una suba de 0,9% respecto al mes anterior.

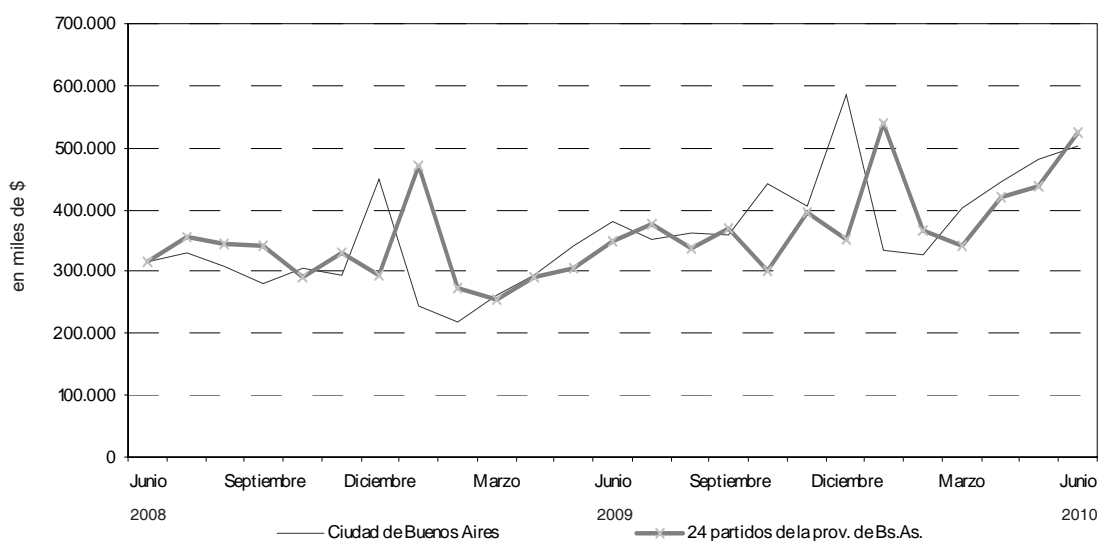
En Ciudad de Buenos Aires, las ventas del mes de junio de 2010 aumentaron 31,8% respecto al mismo mes del año anterior y de 4,7% en relación al mes anterior.

En 24 partidos de la provincia de Buenos Aires, las ventas del mes de junio de 2010 aumentaron 35,2% respecto al mismo mes del año anterior y tuvieron una baja de 2,6% respecto al mes inmediatamente anterior.

Cuadro 3. Evolución de las ventas a precios corrientes, por jurisdicción, variaciones porcentuales

Jurisdicción	Ventas a precios corrientes en miles de pesos			Variación porcentual		
	2009		2010	Mes anterior	Igual período año anterior	Del acumulado desde enero hasta cada mes del año respecto a igual período año anterior
	Junio	Mayo	Junio			
Total del Gran Bs.As.	759.696	1.005.644	1.014.409	0,9	33,5	41,7
Ciudad de Buenos Aires	381.428	480.231	502.806	4,7	31,8	42,8
24 partidos de la prov. de Bs.As.	378.268	525.413	511.603	-2,6	35,2	40,6

Gráfico 2. Evolución mensual de las ventas totales a precios corrientes por jurisdicción



Nota: Por razones operativas no se incluye la actividad de los « stands » y góndolas.

No se consideran las ventas de los supermercados ubicados en los Centros de Compras por cuanto su actividad se releva en la Encuesta de Supermercados del INDEC.

Los totales por suma pueden no coincidir por los redondeos en las cifras parciales.

Los locales activos con volumen de ventas disponible son aquellos que proporcionan a la administración central del Centro de Compras, o en su defecto al INDEC directamente, la información referida al monto total de las ventas correspondientes al mes de referencia.

El área bruta locativa comprende el total del área diseñada para ocupación del locatario.

Si se comparan las ventas totales a precios corrientes de junio de 2010 con las del mismo mes del año anterior, se observa que los rubros que registraron un incremento significativo fueron Electrónicos (85,4%), Ropa deportiva (53,6%), Farmacia y Perfumería (45,1%), Juguetería (30,7%) y Diversión (29%).

En Ciudad de Buenos Aires, los rubros que registran las variaciones más altas respecto al mismo mes del año anterior fueron Electrónicos (71,4%), Ropa deportiva (58,5%), Amoblamiento (47,1%), Perfumería (44,1%) y Juguetería (39,5%).

En 24 partidos de la provincia de Buenos Aires, las mayores variaciones respecto al mismo mes del año anterior corresponden a Electrónicos (91,9%), Ropa deportiva (50,4%), Perfumería (47,2%), Patio de comidas (33,8%) y Diversión (32,4%).

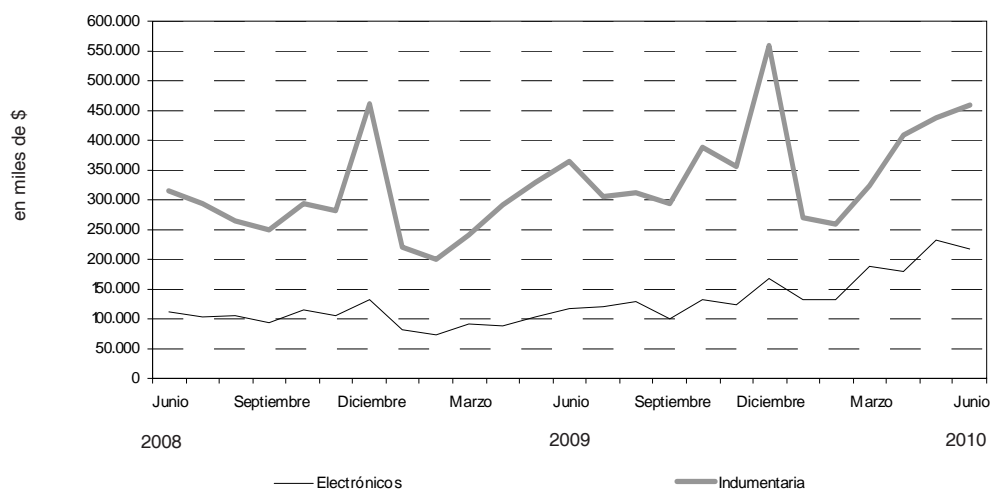
Cuadro 4. Evolución de las ventas a precios corrientes, por rubros, según jurisdicción. Variaciones porcentuales

Grupos de artículos	Ventas a precios corrientes en miles de pesos			Variación porcentual		
	2009	2010		Mes anterior	Igual período año anterior	Del acumulado desde enero hasta cada mes del año respecto a igual período año anterior
	Junio	Mayo	Junio			
Total del Gran Bs.As.	759.696	1.005.644	1.014.409	0,9	33,5	41,7
Indumentaria calzado y marroquinería	366.043	437.192	459.036	5,0	25,4	30,8
Ropa y accesorios deportivos	59.562	85.546	91.510	7,0	53,6	56,3
Amoblamiento, decoración y textiles para el hogar	34.328	46.112	42.873	-7,0	24,9	34,6
Patio de comidas, alimentos y kioscos	73.221	97.008	94.403	-2,7	28,9	33,1
Electrónicos, CD, electrodomésticos y computación	116.608	232.299	216.229	-6,9	85,4	95,0
Juguetería	6.711	9.330	8.773	-6,0	30,7	26,0
Librería y papelería	10.123	11.092	11.487	3,6	13,5	19,8
Diversión y esparcimiento	23.284	29.711	30.048	1,1	29,0	32,4
Perfumería y Farmacia	22.425	30.657	32.549	6,2	45,1	40,5
Otros	47.391	26.697	27.501	3,0	-42,0	2,4
Ciudad de Buenos Aires	381.428	480.231	502.806	4,7	31,8	42,8
Indumentaria calzado y marroquinería	209.634	251.847	272.001	8,0	29,8	36,7
Ropa y accesorios deportivos	23.862	34.060	37.811	11,0	58,5	61,1
Amoblamiento, decoración y textiles para el hogar	14.941	22.984	21.984	-4,4	47,1	43,9
Patio de comidas, alimentos y kioscos	40.307	51.016	50.352	-1,3	24,9	33,8
Electrónicos, CD, electrodomésticos y computación	36.846	67.507	63.151	-6,5	71,4	87,9
Juguetería	3.182	4.517	4.438	-1,7	39,5	44,5
Librería y papelería	5.904	6.334	6.833	7,9	15,7	21,9
Diversión y esparcimiento	7.914	9.686	9.697	0,1	22,5	32,4
Perfumería y Farmacia	15.043	18.855	21.680	15,0	44,1	36,4
Otros	23.795	13.425	14.859	10,7	-37,6	35,5
24 partidos de la prov. de Bs.As.	378.268	525.413	511.603	-2,6	35,2	40,6
Indumentaria calzado y marroquinería	156.409	185.345	187.035	0,9	19,6	23,3
Ropa y accesorios deportivos	35.700	51.486	53.699	4,3	50,4	53,2
Amoblamiento, decoración y textiles para el hogar	19.387	23.128	20.889	-9,7	7,7	27,0
Patio de comidas, alimentos y kioscos	32.914	45.992	44.051	-4,2	33,8	32,2
Electrónicos, CD, electrodomésticos y computación	79.762	164.792	153.078	-7,1	91,9	98,1
Juguetería	3.529	4.813	4.335	-9,9	22,8	11,7
Librería y papelería	4.219	4.758	4.654	-2,2	10,3	17,1
Diversión y esparcimiento	15.370	20.025	20.351	1,6	32,4	32,4
Perfumería y Farmacia	7.382	11.802	10.869	-7,9	47,2	49,2
Otros	23.596	13.272	12.642	-4,7	-46,4	-19,0

Cuadro 5. Composición porcentual de las ventas a precios corrientes por rubro, según jurisdicción

Grupos de artículos	Composición porcentual de las ventas		
	2009	2010	
	Junio	Mayo	Junio
Total del Gran Bs.As.	100,0	100,0	100,0
Indumentaria calzado y marroquinería	48,2	43,5	45,3
Ropa y accesorios deportivos	7,8	8,5	9,0
Amoblamientos, decoración y textiles para el hogar	4,5	4,6	4,2
Patio de comidas, alimentos y kioscos	9,6	9,6	9,3
Electrónicos, CD, electrodomésticos y computación	15,3	23,1	21,3
Juguetería	0,9	0,9	0,9
Librería y papelería	1,3	1,1	1,1
Diversión y esparcimiento	3,1	3,0	3,0
Perfumería y farmacia	3,0	3,0	3,2
Otros	6,2	2,7	2,7
Ciudad de Buenos Aires	100,0	100,0	100,0
Indumentaria calzado y marroquinería	55,0	52,4	54,1
Ropa y accesorios deportivos	6,3	7,1	7,5
Amoblamientos, decoración y textiles para el hogar	3,9	4,8	4,4
Patio de comidas, alimentos y kioscos	10,6	10,6	10,0
Electrónicos, CD, electrodomésticos y computación	9,7	14,1	12,6
Juguetería	0,8	0,9	0,9
Librería y papelería	1,5	1,3	1,4
Diversión y esparcimiento	2,1	2,0	1,9
Perfumería y farmacia	3,9	3,9	4,3
Otros	6,2	2,8	3,0
24 partidos de la prov. de Bs.As.	100,0	100,0	100,0
Indumentaria calzado y marroquinería	41,3	35,3	36,6
Ropa y accesorios deportivos	9,4	9,8	10,5
Amoblamientos, decoración y textiles para el hogar	5,1	4,4	4,1
Patio de comidas, alimentos y kioscos	8,7	8,8	8,6
Electrónicos, CD, electrodomésticos y computación	21,1	31,4	29,9
Juguetería	0,9	0,9	0,8
Librería y papelería	1,1	0,9	0,9
Diversión y esparcimiento	4,1	3,8	4,0
Perfumería y farmacia	2,0	2,2	2,1
Otros	6,2	2,5	2,5

Gráfico 3. Evolución de las ventas a precios corrientes de los principales rubros



Cuadro 6. Evolución de los índices de precios implícitos de la Encuesta de Centros de compras, índice base abril 2008=100

	2007	2008	2009	2010
	99,0	101,5	106,0	
Enero	95,6	100,0	104,0	109,7
Febrero	95,1	99,2	104,0	109,9
Marzo	98,3	99,5	103,9	109,9
Abril	100,6	100,0	104,6	111,6
Mayo	101,3	100,4	105,0	111,9
Junio	101,5	101,7	105,2	112,9
Julio	99,2	102,3	105,4	113,5*
Agosto	97,7	101,8	106,2	
Septiembre	98,6	102,3	107,1	
Octubre	98,8	103,1	107,7	
Noviembre	100,6	103,6	108,8	
Diciembre	101,1	104,4	109,8	

Cuadro 7. Variaciones interanuales de los índices de precios implícitos de la Encuesta de Centros de compras

	2007	2008	2009	2010
	7,5	2,9	4,4	
Enero	11,9	4,6	4,0	5,5
Febrero	12,2	4,4	4,8	5,7
Marzo	11,0	1,2	4,4	5,8
Abril	9,3	-0,6	4,6	6,7
Mayo	8,1	-0,9	4,6	6,6
Junio	8,7	0,2	3,4	7,3
Julio	8,3	3,1	3,0	7,7*
Agosto	6,6	4,2	4,3	
Septiembre	3,8	3,8	4,7	
Octubre	2,6	4,4	4,5	
Noviembre	3,7	3,0	5,0	
Diciembre	3,8	3,3	5,2	

La variación del Índice de Precios Implícitos de la Encuesta de Centros de Compras surge de ponderar la variación de los precios relevados en el Índice de Precios al Consumidor por el peso de los diferentes productos que integran los distintos rubros relevados en el período base.

Cuadro 8. Ventas de Centros de Compras. Series a precios corrientes, a precios constantes, desestacionalizada a precios constantes y tendencia y sus variaciones, índices base abril 2008=100

Período	Precios Corrientes				Precios Constantes				Desestacionalizada Precios Constantes				Tendencia Ciclo		
	Serie	Variaciones porcentuales		Serie	Serie	Variaciones porcentuales		Serie	Variaciones porcentuales		Serie	Variaciones porcentuales		Serie	Mensual
		Mensual	Interanual			Mensual	Interanual		Mensual	Interanual		Mensual	Interanual		
2007	Jul	97,3	6,6	30,7	98,1	9,1	20,7	88,3	3,4	24,3	88,0	1,9	88,0	1,9	
	Ago	87,9	-9,7	28,4	89,9	-8,4	20,3	90,8	2,9	20,4	89,7	2,0	89,7	2,0	
	Sep	84,1	-4,3	32,2	85,3	-5,1	27,3	90,9	0,1	23,3	91,5	2,0	91,5	2,0	
	Oct	94,2	12,1	25,1	95,4	11,8	21,8	93,6	3,0	24,4	93,4	2,1	93,4	2,1	
	Nov	88,6	-6,0	28,9	88,1	-7,7	24,3	95,0	1,5	24,4	95,4	2,1	95,4	2,1	
	Dic	140,0	58,0	27,1	138,5	57,2	22,5	95,3	0,2	23,2	97,3	2,0	97,3	2,0	
2008	Ene	84,0	-40,0	29,4	84,0	-39,4	23,7	99,6	4,6	24,6	99,2	2,0	99,2	2,0	
	Feb	77,6	-7,6	31,7	78,2	-6,9	26,1	99,5	-0,1	22,9	101,0	1,8	101,0	1,8	
	Mar	100,1	29,0	30,8	100,6	28,6	29,1	103,6	4,1	26,0	102,7	1,6	102,7	1,6	
	Abr	100,0	-0,1	19,3	100,0	-0,6	20,0	104,2	0,6	23,2	104,0	1,3	104,0	1,3	
	May	107,9	7,9	30,2	107,5	7,5	31,4	106,1	1,8	27,4	105,0	1,0	105,0	1,0	
	Jun	115,7	7,2	26,8	113,8	5,9	26,6	107,4	1,3	25,8	105,6	0,5	105,6	0,5	
	Jul	116,4	0,6	19,6	113,8	0,0	16,0	105,0	-2,2	19,0	105,8	0,1	105,8	0,1	
	Ago	111,8	-4,0	27,2	109,9	-3,4	22,2	105,8	0,7	16,5	105,5	-0,2	105,5	-0,2	
	Sep	98,8	-11,6	17,5	96,5	-12,2	13,1	107,5	1,6	18,2	104,9	-0,5	104,9	-0,5	
	Oct	109,8	11,1	16,5	106,5	10,4	11,6	104,2	-3,1	11,3	104,2	-0,7	104,2	-0,7	
	Nov	102,0	-7,1	15,1	98,4	-7,6	11,7	101,2	-2,9	6,5	103,4	-0,7	103,4	-0,7	
	Dic	158,6	55,6	13,3	152,0	54,5	9,7	110,3	9,1	15,8	102,8	-0,6	102,8	-0,6	
2009	Ene	89,5	-43,6	6,6	86,1	-43,4	2,5	100,5	-8,9	0,9	102,5	-0,3	102,5	-0,3	
	Feb	81,4	-9,0	4,9	78,3	-9,1	0,1	102,6	2,1	3,1	102,6	0,2	102,6	0,2	
	Mar	95,4	17,2	-4,7	91,8	17,2	-8,7	97,1	-5,4	-6,3	103,3	0,7	103,3	0,7	
	Abr	103,8	8,8	3,8	99,2	8,1	-8,8	103,5	6,6	-0,7	104,7	1,3	104,7	1,3	
	May	118,5	14,2	9,8	112,8	13,7	4,9	107,9	4,2	1,7	106,7	1,9	106,7	1,9	
	Jun	131,0	10,5	13,2	124,6	10,5	9,5	119,7	10,9	11,4	109,3	2,4	109,3	2,4	
	Jul	118,6	-9,5	1,9	112,6	-9,6	-1,1	104,2	-12,9	-0,8	112,3	2,8	112,3	2,8	
	Ago	126,5	6,7	13,1	119,0	5,7	8,3	114,7	10,1	8,5	115,7	3,0	115,7	3,0	
	Sep	115,5	-8,7	16,9	107,9	-9,3	11,8	119,9	4,5	11,5	119,3	3,1	119,3	3,1	
	Oct	144,7	25,3	31,8	134,3	24,5	26,1	128,0	6,8	22,9	123,0	3,1	123,0	3,1	
	Nov	130,6	-9,7	28,1	120,0	-10,6	22,0	126,6	-1,1	25,2	126,7	3,0	126,7	3,0	
	Dic	193,8	48,4	22,2	176,5	47,1	16,1	128,1	1,2	16,1	130,4	2,9	130,4	2,9	
2010	Ene	120,7	-37,7	34,8	110,6	-37,7	27,8	126,2	-1,5	25,6	133,9	2,7	133,9	2,7	
	Feb	115,0	-4,7	41,3	104,6	-4,9	33,6	137,1	8,7	33,7	137,1	2,4	137,1	2,4	
	Mar	141,4	23,0	48,3	128,7	23,0	40,2	139,7	1,9	44,0	139,8	2,0	139,8	2,0	
	Abr	152,3	7,7	46,8	136,4	6,0	37,5	142,5	2,0	37,7	141,8	1,5	141,8	1,5	
	May	173,5	13,9	46,4	155,0	13,6	37,4	151,3	6,1	40,3	143,2	1,0	143,2	1,0	
	Jun	175,0	0,9	33,6	154,9	-0,1	24,3	148,2	-2,0	23,9	144,0	0,5	144,0	0,5	
	Jul*	180,9	3,4	52,5	159,4	2,9	41,6	143,7	-3,0	37,9	144,1	0,1	144,1	0,1	

Gráfico 4. Precios, variación porcentual respecto a igual período del año anterior

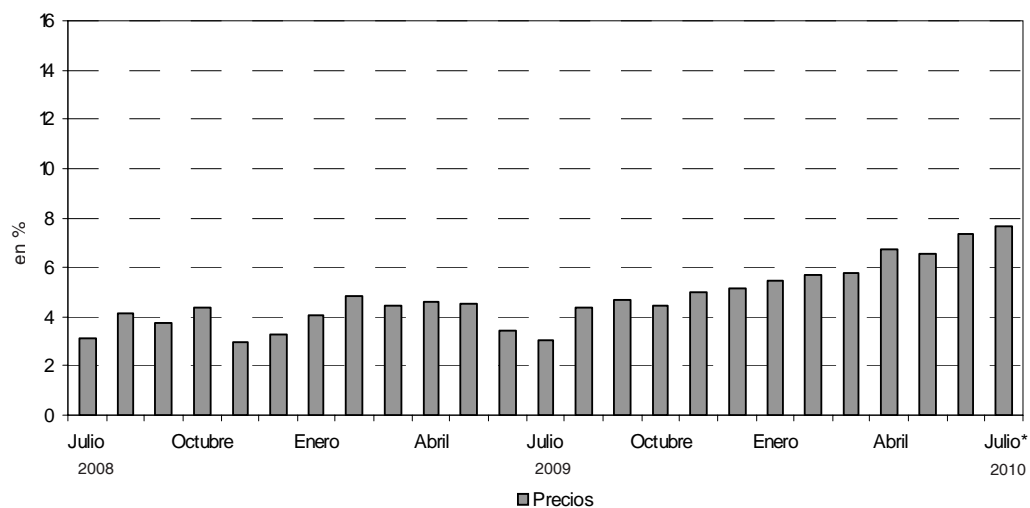
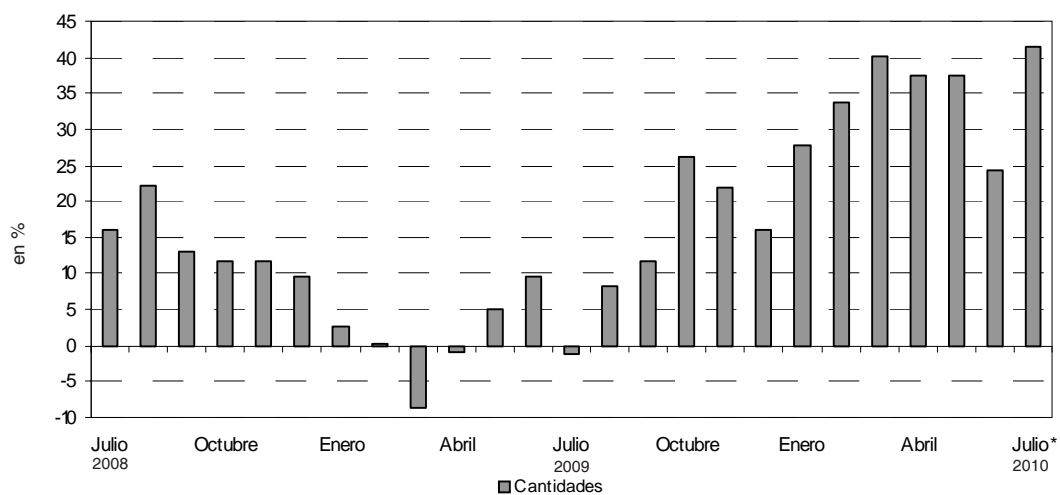


Gráfico 5. Cantidades, variación porcentual respecto a igual período del año anterior



En el mes de junio de 2010, la Encuesta de Centros de Compras (Shopping Centers) relevó 33 centros de compras. De ellos, 17 se encuentran ubicados en Ciudad de Buenos Aires y los 16 restantes, en 24 partidos de la provincia de Buenos Aires.

En Ciudad de Buenos Aires, 13 de los 17 centros de compras tienen menos de 100 locales y los 4 restantes, más de 100 locales.

En 24 partidos de la provincia de Buenos Aires, 11 de los 16 centros de compras tienen menos de 100 locales y los 5 restantes, más de 100 locales.

Cuadro 9. Cantidad de Centros de Compras por jurisdicción y tamaño

Período	Total	Cantidad de locales		Total	Ciudad de Buenos Aires		Total	24 partidos de la provincia de Buenos Aires	
		Más de 100	Hasta 100		Más de 100	Hasta 100		Más de 100	Hasta 100
2009 Junio	33	10	23	18	5	13	15	5	10
2010 Mayo	33	9	24	17	4	13	16	5	11
Junio	33	9	24	17	4	13	16	5	11

En estos centros de compras, en el mes de junio de 2010 se encuentran ubicados 2.697 locales, de los cuales el 93,9% está en actividad e informa ventas, mientras que el 1,7% corresponde al rubro Otros (estudios jurídicos, consultorios médicos, etc.) y el 6,1% permanece inactivo ya sea porque está disponible para alquilar o porque se está reformando.

Una situación similar se observa al analizar el área bruta locativa. En efecto, de un total de 505,5 miles de m², está en condición de activo con volumen de ventas disponible el 93,5%, el 1,4% corresponde al rubro Otros en tanto que el 6,5% está inactivo especialmente por reformas o por destinarse a alquilar.

Cuadro 10. Condición de actividad de los locales y de su correspondiente área bruta locativa

Período	Todos los locales	Locales activos			Locales inactivos			
		Total	Con volumen de ventas disponibles	Otros	Total	Disponibles para alquilar	En reforma	Otros motivos
Locales								
2009 Junio	2.709	2.497	2.437	60	212	179	23	10
2010 Mayo	2.694	2.524	2.478	46	170	160	5	5
Junio	2.697	2.533	2.486	47	164	154	5	5
Area Bruta Locativa								
2009 Junio	519.608	478.438	466.476	11.962	41.170	37.895	1.997	1.278
2010 Mayo	509.337	474.310	467.115	7.195	35.027	32.302	851	1.874
Junio	505.493	472.673	465.367	7.306	32.820	30.095	851	1.874

Teniendo en cuenta que el grueso de la ocupación que generan los Centros de Compras corresponde a locales comerciales y actividades tercerizadas, se realizó en julio de 2009 un relevamiento de la cantidad de personas ocupadas.

Los resultados obtenidos pueden observarse en el cuadro que se presenta a continuación.

La ocupación global de los centros de compras se distribuye en locales comerciales (82,2%), administrativos (6,9%), tareas de vigilancia (5,3%), tareas de limpieza (4,3%) y otras tareas (1,3%).

Cuadro 11. Cantidad de ocupados en los Centros de Compras. Julio 2009.

Locales activos	Total	Administrativos	Locales comerciales	Vigilancia	Limpieza	Otros
Total	22.225	1527	18.270	1.190	948	290
Ciudad de Buenos Aires	11.616	624	9.394	743	586	269
24 partidos de la prov. de Buenos Aires	10.609	903	8.876	447	362	21

En términos de cantidad total de locales, los rubros que tienen la mayor participación son Indumentaria (51,9%), Patio de comidas (15,1%), Otros (8,4%) y Amoblamientos (8,2%), mientras que el resto no supera el 5%.

En la Ciudad de Buenos Aires, los rubros que tienen mayor participación son Indumentaria (53,8%), Patio de comidas (15,5%), Amoblamientos (7,2%) y Otros (6,8%); el resto no supera el 5%.

En 24 partidos de la provincia de Buenos Aires, los rubros que tienen mayor participación son Indumentaria (49,7%), Patio de comidas (14,7%), Otros (10%), Amoblamientos (9,4%) y Ropa deportiva (5,9%); el resto no supera el 5%.

Cuadro 12. Cantidad de locales activos por rubro según jurisdicción

Grupos de artículos	Cantidad de locales activos		
	2009	2010	
	Junio	Mayo	Junio
Total del Gran Bs.As.	2.437	2.478	2.486
Indumentaria calzado y marroquinería	1.217	1.281	1.290
Ropa y accesorios deportivos	113	121	121
Amoblamientos, decoración y textiles para el hogar	213	203	205
Patio de comidas, alimentos y kioscos	383	372	376
Electrónicos, CD, electrodomésticos y computación	78	79	79
Juguetería	39	43	43
Librería y papelería	37	35	35
Diversión y esparcimiento	45	45	46
Perfumería y farmacia	83	84	83
Otros	229	215	208
Ciudad de Buenos Aires	1.297	1.292	1.300
Indumentaria calzado y marroquinería	689	691	700
Ropa y accesorios deportivos	47	51	51
Amoblamientos, decoración y textiles para el hogar	99	92	94
Patio de comidas, alimentos y kioscos	202	198	202
Electrónicos, CD, electrodomésticos y computación	34	34	34
Juguetería	22	25	25
Librería y Papelería	23	23	23
Diversión y esparcimiento	22	26	27
Perfumería y Farmacia	56	56	55
Otros	103	96	89
24 partidos de la prov. de Bs.As.	1.140	1.186	1.186
Indumentaria calzado y marroquinería	528	590	590
Ropa y accesorios deportivos	66	70	70
Amoblamientos, decoración y textiles para el hogar	114	111	111
Patio de comidas, alimentos y kioscos	181	174	174
Electrónicos, CD, electrodomésticos y computación	44	45	45
Juguetería	17	18	18
Librería y papelería	14	12	12
Diversión y esparcimiento	23	19	19
Perfumería y farmacia	27	28	28
Otros	126	119	119

Teniendo en cuenta la composición por rubro del área bruta locativa total, se observa que la mayor participación corresponde al rubro Indumentaria (31,6%), seguido por Diversión (19,1%), Patio de comidas (12,1%), Otros (10,9%), Amoblamientos (8,1%), Electrónicos y Ropa deportiva (6,6%). En tanto que el resto no supera el 5%.

En Ciudad de Buenos Aires, los rubros que tienen mayor participación son Indumentaria (36,9%), Diversión (20,7%), Patio de comidas (11,3%), Amoblamientos (6,6%), Electrónicos (6%), Ropa deportiva (5,9%) y Otros (5,8%), mientras que el resto no supera el 5%.

En 24 partidos de la provincia de Buenos Aires, los rubros que tienen mayor participación son Indumentaria (27,7%), Diversión (17,8%), Otros (14,6%), Patio de comidas (12,7%), Amoblamientos (9,2%), Ropa deportiva (7,1%) y Electrónicos (7%), en tanto que el resto no supera el 5%.

Cuadro 13. Area bruta locativa de los locales activos, por rubro, según jurisdicción

Grupos de artículos	Metros cuadrados		
	2009	2010	
	Junio	Mayo	Junio
Total del Gran Bs.As.	466.476	467.115	465.367
Indumentaria calzado y marroquinería	143.627	149.014	147.107
Ropa y accesorios deportivos	26.964	30.199	30.677
Amoblamientos, decoración y textiles para el hogar	38.380	37.523	37.715
Patio de comidas, alimentos y kioscos	61.550	56.049	56.491
Electrónicos, CD, electrodomésticos y computación	28.161	30.869	30.537
Juguetería	6.538	6.928	7.102
Librería y papelería	7.395	7.078	7.018
Diversión y esparcimiento	87.774	88.666	88.666
Perfumería y farmacia	9.554	9.660	9.561
Otros	56.533	51.129	50.493
Ciudad de Buenos Aires	193.785	198.825	197.077
Indumentaria calzado y marroquinería	72.592	74.701	72.794
Ropa y accesorios deportivos	9.837	11.153	11.631
Amoblamientos, decoración y textiles para el hogar	13.732	12.761	12.953
Patio de comidas, alimentos y kioscos	23.316	21.905	22.347
Electrónicos, CD, electrodomésticos y computación	10.855	12.160	11.828
Juguetería	2.220	2.700	2.874
Librería y papelería	4.756	4.765	4.705
Diversión y esparcimiento	33.427	40.821	40.821
Perfumería y farmacia	6.216	5.849	5.750
Otros	16.834	12.010	11.374
24 partidos de la prov. de Bs.As.	272.691	268.290	268.290
Indumentaria calzado y marroquinería	71.035	74.313	74.313
Ropa y accesorios deportivos	17.127	19.046	19.046
Amoblamientos, decoración y textiles para el hogar	24.648	24.762	24.762
Patio de comidas, alimentos y kioscos	38.234	34.144	34.144
Electrónicos, CD, electrodomésticos y computación	17.306	18.709	18.709
Juguetería	4.318	4.228	4.228
Librería y papelería	2.639	2.313	2.313
Diversión y esparcimiento	54.347	47.845	47.845
Perfumería y farmacia	3.338	3.811	3.811
Otros	39.699	39.119	39.119

Cuadro 14. Ventas promedio por local activo¹ a precios corrientes, por rubro, según jurisdicción

Período	Total	Indumentaria, calzado y marroquinería	Ropa y accesorios deportivos	Amoblamiento, decoración y textiles para el hogar	Patio de comidas, alimentos y kioscos	Electrónicos, CD, electrodomésticos y computación	Juguetería	Librería y papelería	Diversión y esparcimiento	Perfumería y farmacia	Otros
en miles de \$											
Total del Gran Buenos Aires											
2009 Junio	311,7	300,8	527,1	161,2	191,2	1495,0	172,1	273,6	517,4	270,2	206,9
2010 Mayo	405,8	341,3	707,0	227,2	260,8	2940,5	217,0	316,9	660,2	365,0	124,2
Junio	408,0	355,8	756,3	209,1	251,1	2737,1	204,0	328,2	653,2	392,2	132,2
Ciudad de Buenos Aires											
2009 Junio	294,1	304,3	507,7	150,9	199,5	1083,7	144,6	256,7	359,7	268,6	231,0
2010 Mayo	371,7	364,5	667,8	249,8	257,7	1985,5	180,7	275,4	372,5	336,7	139,8
Junio	386,8	388,6	741,4	233,9	249,3	1857,4	177,5	297,1	359,1	394,2	167,0
24 partidos de la provincia de Buenos Aires											
2009 Junio	331,8	296,2	540,9	170,1	181,8	1812,8	207,6	301,4	668,3	273,4	187,3
2010 Mayo	443,0	314,1	735,5	208,4	264,3	3662,0	267,4	396,5	1053,9	421,5	111,5
Junio	431,4	317,0	767,1	188,2	253,2	3401,7	240,8	387,8	1071,1	388,2	106,2

Cuadro 15. Ventas promedio por m² a precios corrientes, por rubro, según jurisdicción

Período	Total	Indumentaria, calzado y marroquinería	Ropa y accesorios deportivos	Amoblamiento, decoración y textiles para el hogar	Patio de comidas, alimentos y kioscos	Electrónicos, CD, electrodomésticos y computación	Juguetería	Librería y papelería	Diversión y esparcimiento	Perfumería y farmacia	Otros
en \$											
Total del Gran Buenos Aires											
2009 Junio	1.629	2.549	2.209	894	1.190	4.141	1.026	1.369	265	2.347	838
2010 Mayo	2.153	2.934	2.833	1.229	1.731	7.525	1.347	1.567	335	3.174	522
Junio	2.180	3.120	2.983	1.137	1.671	7.081	1.235	1.637	339	3.404	545
Ciudad de Buenos Aires											
2009 Junio	1.968	2.888	2.426	1.088	1.729	3.394	1.433	1.241	237	2.420	1.414
2010 Mayo	2.415	3.371	3.054	1.801	2.329	5.552	1.673	1.329	237	3.224	1.118
Junio	2.551	3.737	3.251	1.697	2.253	5.339	1.544	1.452	238	3.770	1.306
24 partidos de la provincia de Buenos Aires											
2009 Junio	1.387	2.202	2.084	787	861	4.609	817	1.599	283	2.212	594
2010 Mayo	1.958	2.494	2.703	934	1.347	8.808	1.138	2.057	419	3.097	339
Junio	1.907	2.517	2.819	844	1.290	8.182	1.025	2.012	425	2.852	323

La concurrencia a las 161 salas cinematográficas en el mes de junio de 2010 fue de 1.188.762 espectadores. En tanto, el promedio por sala fue 8.198 personas.

En Ciudad de Buenos Aires, la cantidad de salas ascendió a 52 y los espectadores sumaron 552.763, con una cantidad promedio de 10.630 personas por sala.

En 24 partidos de la provincia de Buenos Aires, la cantidad de salas ascendió a 93, los espectadores fueron 635.999 y el promedio de personas por sala fue 6.839.

Cuadro 16. Cantidad de salas cinematográficas, cantidad de espectadores y cantidad de espectadores por sala, por jurisdicción

Período	Cantidad de salas cinematográficas	Cantidad de espectadores	Cantidad promedio de espectadores por sala
Total del Gran Buenos Aires			
2009 Junio	171	1.036.320	6.060
2010 Mayo	161	1.219.376	7.574
Junio	161	1.188.762	8.198
Ciudad de Buenos Aires			
2009 Junio	58	468.346	8.151
2010 Mayo	52	561.941	10.807
Junio	52	552.763	10.630
24 partidos de la provincia de Buenos Aires			
2009 Junio	113	567.974	5.026
2010 Mayo	109	657.435	6.032
Junio	93	635.999	6.839

En el mes de junio de 2010, el total de personal dependiente de las administraciones de los centros de compras ascendió a 1.211 personas.

Cuadro 17. Cantidad de personal ocupado de las administraciones de los Centros de Compras¹.

Período	Total del Gran Buenos Aires	Ciudad de Buenos Aires	24 partidos de la provincia de Buenos Aires
Total del Gran Buenos Aires			
2009 Junio	1.215	804	411
2010 Mayo	1.187	778	409
Junio	1.211	805	406

¹ El personal ocupado que se presenta en este cuadro se refiere exclusivamente al personal que depende de las administraciones de los Centros de Compras.

Los ingresos obtenidos por la administración de los centros de compras sumaron \$80,8 millones, correspondiendo \$41,3 millones a Ciudad de Buenos Aires y \$39,5 millones a 24 partidos de la provincia de Buenos Aires.

Cuadro 18. Ingresos de las administraciones de los Centros de Compras, por jurisdicción

Período	Total del Gran Buenos Aires	Ciudad de Buenos Aires	24 partidos de la provincia de Buenos Aires
en miles de \$			
Total del Gran Buenos Aires			
2009 Jun	60.065	34.227	25.838
2010 May	72.721	40.057	32.664
Jun	80.852	41.343	39.509

Síntesis metodológica

Los cálculos requeridos para los índices de este informe requieren deflacciones. Para tal fin, se construyeron índices de precios Laspeyres con ponderadores e índices del IPC dentro de cada Grupo de artículos. Un detalle con fórmulas aparece en [www.indec.gov.ar/Comercio y Servicios/Comercio/Centros de compras/Descripción de la Construcción de los índices](http://www.indec.gov.ar/Comercio_y_Servicios/Comercio/Centros_de_compras/Descripción_de_la_Construcción_de_los_índices).

Cuadro 6

- **Cálculo del índice de precios implícitos.** El valor mensual surge como el cociente entre el índice de precios corrientes y el índice de precios constantes, ambos con base abril 2008.

Cuadro 8

- **Cálculo de la serie a Precios Corrientes.** La serie utiliza como base la facturación de abril de 2008.

- **Cálculo de la serie a Precios Constantes.** La serie se calcula dividiendo la facturación de cada mes a precios de abril de 2008 por la facturación del mes base.

Características del ajuste estacional:

Como es habitual anualmente, se revisaron las opciones para la modelización. Una nueva política de tratamiento de series prevé en adelante una posible revisión de características del ajuste cada 6 meses.

- Modelo ajustado: ARIMA log (0 1 1)(0 1 1)₁₂
- Ajuste de efecto por días de actividad (efecto trading days que considera el día de la semana en que cae el 1 de mayo (a partir de 1999) , el 25 de diciembre y el 1 de enero)
- Ajuste de efecto pascuas con 1 día de impacto gradual
- Ajuste de variación por outliers

Estimación de la Tendencia - Ciclo:

La tendencia ciclo se estima utilizando la metodología recomendada por la Dra. Estela Dagum. Esta consiste esencialmente en un suavizado especial de la serie desestacionalizada obtenida mediante un post procesamiento utilizando opciones específicas. Dichas opciones son:

- v Extensión de la serie desestacionalizada modificada por valores extremos con el modelo Arima log (011) (001)₁₂
- v Henderson de 13 términos para estimar la tendencia usando límites más estrictos para la identificación y reemplazo de los valores extremos.

Signos convencionales

- * Dato provisorio
- ... Dato no disponible a la fecha de presentación de los resultados
- /// Dato que no corresponde presentar debido a la naturaleza de las cosas
- Dato igual a cero
- s Dato resguardado por el secreto estadístico