



Buenos Aires, 26 de agosto de 2011

Encuesta de Centros de Compras

Julio de 2011

En el mes de julio de 2011, la Encuesta de Centros de Compras (Shopping Centers) relevó 34 centros de compras. De ellos, 17 se encuentran ubicados en la Ciudad de Buenos Aires y los 17 restantes, en el conurbano bonaerense.

Ventas a precios corrientes con estacionalidad

Las ventas a precios corrientes en julio de 2011 alcanzaron los \$1.416,4 millones, lo que significa un incremento de 30,1% respecto al mismo mes del año anterior y un 3,3% respecto al mes anterior.

La variación interanual de las ventas de los siete primeros meses de 2011 registró un aumento de 31,5% respecto a igual período del año anterior.

Cuadro 1. Evolución de las ventas a precios corrientes, variaciones porcentuales

Período	Ventas en millones de pesos	Variación porcentual		
		Mes anterior	Igual período año anterior	Del acumulado desde enero hasta cada mes del año respecto a igual período año anterior
2009	8.394,1	///	12,9	///
2010	11.744,2	///	39,9	///
2010 Jul	1.088,4	7,3	58,3	44,3
2011 Jun	1.371,1	12,9	35,2	31,7
Jul*	1.416,4	3,3	30,1	31,5

Ventas a precios constantes desestacionalizadas

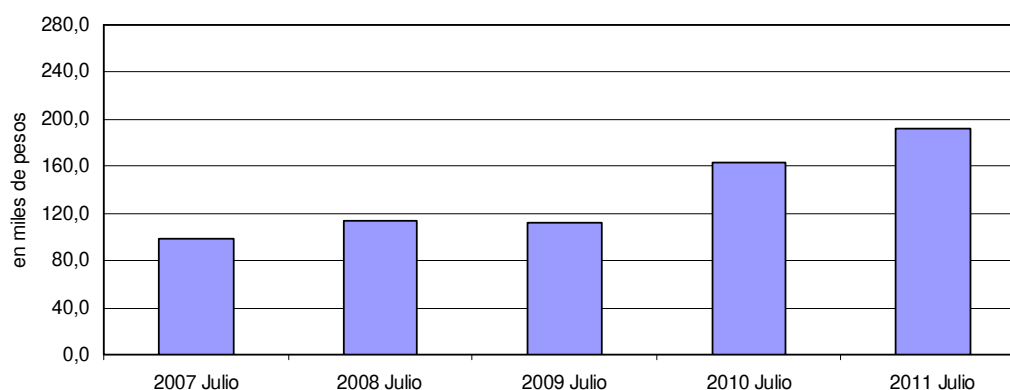
En el mes de julio de 2011 las ventas desestacionalizadas a precios constantes tuvieron un incremento de 15% respecto al mismo mes del año anterior.

La tendencia ciclo registró un aumento de 0,3%.

Cuadro 2. Ventas a precios constantes

Período	Variación porcentual		
	Mes anterior		Igual período año anterior
	Desestacionalizada	Tendencia ciclo	Desestacionalizada
2010 Jul	1,6	1,3	42,2
2011 Jun	4,4	0,4	21,5
Jul*	-3,9	0,3	15,0

Gráfico 1. Evolución mensual de las series de ventas a precios constantes



Serie de ventas a precios corrientes sin desestacionalizar

Análisis de los resultados de junio de 2011

En el mes de junio de 2011, las ventas totales de los 34 centros de compras ubicados en Ciudad de Buenos Aires y en 24 partidos de la provincia de Buenos Aires sumaron \$1.371,1 millones, lo que representa un incremento de 35,2% respecto al mismo mes del año anterior.

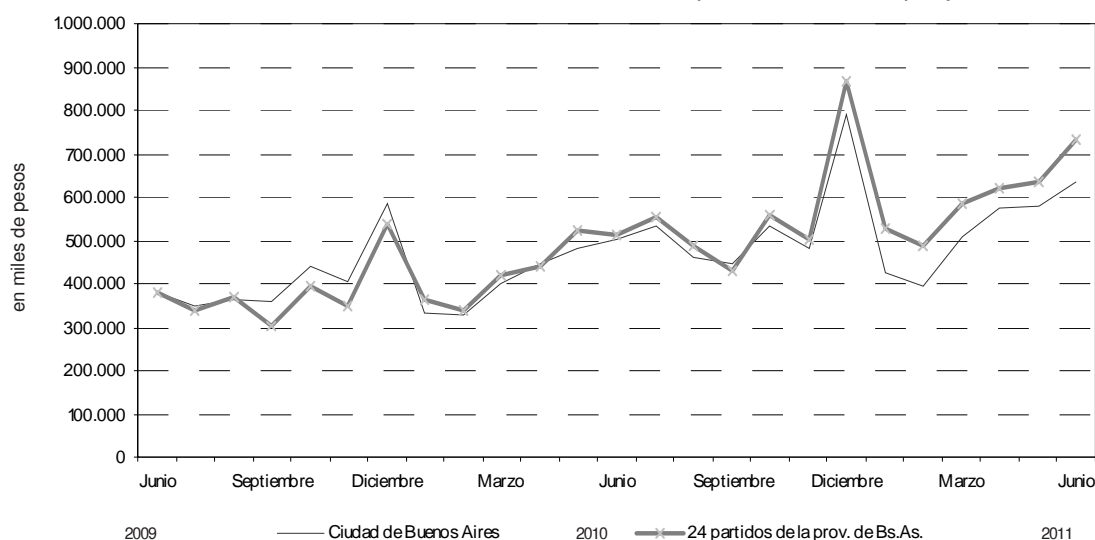
En Ciudad de Buenos Aires, las ventas del mes de junio de 2011 aumentaron 26,8% respecto al mismo mes del año anterior.

En 24 partidos de la provincia de Buenos Aires, las ventas del mes de junio de 2011 aumentaron 43,3% respecto al mismo mes del año anterior.

Cuadro 3. Evolución de las ventas a precios corrientes, por jurisdicción, variaciones porcentuales

Jurisdicción	Ventas a precios corrientes en miles de pesos			Variación porcentual		
	2010	2011		Mes anterior	Igual período año anterior	Del acumulado desde enero hasta cada mes del año respecto a igual período año anterior
	Junio	Mayo	Junio			
Total del Gran Buenos Aires	1.014.409	1.214.347	1.371.087	12,9	35,2	31,7
Ciudad de Buenos Aires	502.806	577.415	637.770	10,5	26,8	25,3
24 partidos de la provincia de Buenos Aires	511.603	636.932	733.317	15,1	43,3	38,0

Gráfico 2. Evolución mensual de las ventas totales a precios corrientes por jurisdicción



Nota: Por razones operativas no se incluye la actividad de los « stands » y góndolas.

No se consideran las ventas de los supermercados ubicados en los Centros de Compras por cuanto su actividad se releva en la Encuesta de Supermercados del INDEC.

Los totales por suma pueden no coincidir por los redondeos en las cifras parciales.

Los locales activos con volumen de ventas disponible son aquellos que proporcionan a la administración central del Centro de Compras, o en su defecto al INDEC directamente, la información referida al monto total de las ventas correspondientes al mes de referencia.

El área bruta locativa comprende el total del área diseñada para ocupación del locatario.

Si se comparan las ventas totales a precios corrientes de junio de 2011 con las del mismo mes del año anterior, se observa que los rubros con mayor incremento fueron Juguetería (77,6%), Patio de comidas (51,4%), Diversión (48%), Amoblamientos (44,7%), Librería (41,8%) y Ropa deportiva (40,4%).

En Ciudad de Buenos Aires, los rubros que registran las variaciones más altas respecto al mismo mes del año anterior fueron Juguetería (49,5%), Amoblamientos (48,3%), Diversión (42,7%) y Patio de comidas (36,6%).

En 24 partidos de la provincia de Buenos Aires, las mayores variaciones respecto al mismo mes del año anterior corresponden a Juguetería (106,3%), Patio de comidas (68,2%), Librería (64,6%), Indumentaria (52,9%) y Ropa deportiva (52,7%).

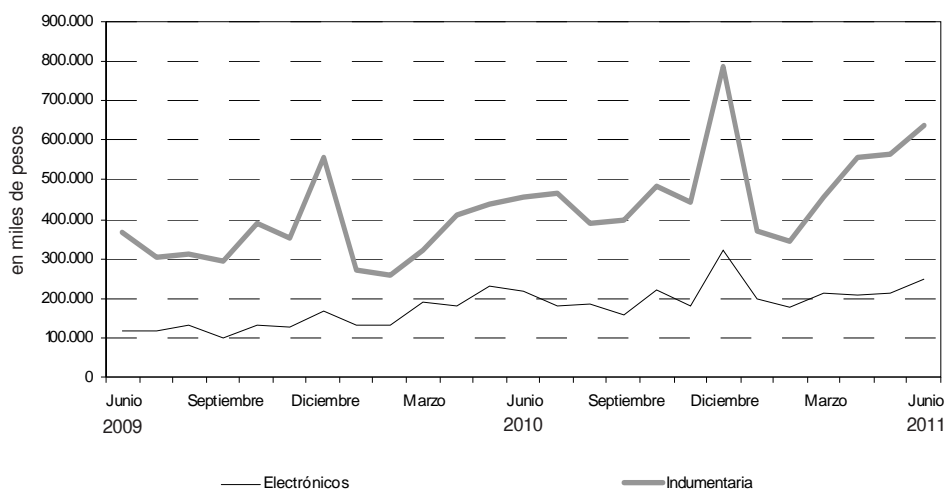
Cuadro 4. Evolución de las ventas a precios corrientes, por rubros, según jurisdicción. Variaciones porcentuales

Grupos de artículos	Ventas a precios corrientes en miles de pesos			Variación porcentual		
	2010	2011		Mes anterior	Igual período año anterior	Del acumulado desde enero del año respecto a igual período año anterior
	Junio	Mayo	Junio			
Total del Gran Buenos Aires	1.014.409	1.214.347	1.371.087	12,9	35,2	31,7
Indumentaria calzado y marroquinería	459.036	565.541	638.864	13,0	39,2	35,8
Ropa y accesorios deportivos	91.510	108.197	128.485	18,8	40,4	45,3
Amoblamientos, decoración y textiles para el hogar	42.873	55.810	62.032	11,1	44,7	22,1
Patio de comidas, alimentos y kioscos	94.403	132.311	142.881	8,0	51,4	45,2
Electrónicos, CD, electrodomésticos y computación	216.229	212.483	248.630	17,0	15,0	16,3
Juguetería	8.773	13.988	15.577	11,4	77,6	71,3
Librería y papelería	11.487	13.858	16.289	17,5	41,8	35,9
Diversión y esparcimiento	30.048	44.982	44.470	-1,1	48,0	44,6
Perfumería y Farmacia	32.549	31.335	37.519	19,7	15,3	17,0
Otros	27.501	35.842	36.340	1,4	32,1	7,0
Ciudad de Buenos Aires	502.806	577.415	637.770	10,5	26,8	25,3
Indumentaria calzado y marroquinería	272.001	319.370	352.905	10,5	29,7	28,8
Ropa y accesorios deportivos	37.811	40.126	46.475	15,8	22,9	33,4
Amoblamientos, decoración y textiles para el hogar	21.984	30.201	32.601	7,9	48,3	26,0
Patio de comidas, alimentos y kioscos	50.352	64.232	68.787	7,1	36,6	35,6
Electrónicos, CD, electrodomésticos y computación	63.151	58.236	67.599	16,1	7,0	7,6
Juguetería	4.438	6.269	6.633	5,8	49,5	45,0
Librería y papelería	6.833	7.321	8.627	17,8	26,3	20,9
Diversión y esparcimiento	9.697	14.108	13.839	-1,9	42,7	34,3
Perfumería y Farmacia	21.680	19.876	22.974	15,6	6,0	10,4
Otros	14.859	17.676	17.330	-2,0	16,6	0,1
24 partidos de la prov. de Buenos Aires	511.603	636.932	733.317	15,1	43,3	38,0
Indumentaria calzado y marroquinería	187.035	246.171	285.959	16,2	52,9	45,8
Ropa y accesorios deportivos	53.699	68.071	82.010	20,5	52,7	53,4
Amoblamientos, decoración y textiles para el hogar	20.889	25.609	29.431	14,9	40,9	18,4
Patio de comidas, alimentos y kioscos	44.051	68.079	74.094	8,8	68,2	55,9
Electrónicos, CD, electrodomésticos y computación	153.078	154.247	181.031	17,4	18,3	19,9
Juguetería	4.335	7.719	8.944	15,9	106,3	97,7
Librería y papelería	4.654	6.537	7.662	17,2	64,6	57,0
Diversión y esparcimiento	20.351	30.874	30.631	-0,8	50,5	49,9
Perfumería y Farmacia	10.869	11.459	14.545	26,9	33,8	29,7
Otros	12.642	18.166	19.010	4,6	50,4	14,5

Cuadro 5. Composición porcentual de las ventas a precios corrientes por rubro, según jurisdicción

Grupos de artículos	Composición porcentual de las ventas		
	2010	2011	
	Junio	Mayo	Junio
Total del Gran Buenos Aires	100,0	100,0	100,0
Indumentaria calzado y marroquinería	45,3	46,6	46,6
Ropa y accesorios deportivos	9,0	8,5	9,4
Amoblamientos, decoración y textiles para el hogar	4,2	4,6	4,5
Patio de comidas, alimentos y kioscos	9,3	10,9	10,4
Electrónicos, CD, electrodomésticos y computación	21,3	17,5	18,1
Juguetería	0,9	1,2	1,1
Librería y papelería	1,1	1,1	1,2
Diversión y esparcimiento	3,0	3,7	3,2
Perfumería y farmacia	3,2	2,6	2,7
Otros	2,7	3,0	2,7
Ciudad de Buenos Aires	100,0	100,0	100,0
Indumentaria calzado y marroquinería	54,1	55,3	55,3
Ropa y accesorios deportivos	7,5	6,9	7,3
Amoblamientos, decoración y textiles para el hogar	4,4	5,2	5,1
Patio de comidas, alimentos y kioscos	10,0	11,1	10,8
Electrónicos, CD, electrodomésticos y computación	12,6	10,1	10,6
Juguetería	0,9	1,1	1,0
Librería y papelería	1,4	1,3	1,4
Diversión y esparcimiento	1,9	2,4	2,2
Perfumería y farmacia	4,3	3,4	3,6
Otros	3,0	3,1	2,7
24 partidos de la provincia de Buenos Aires.	100,0	100,0	100,0
Indumentaria calzado y marroquinería	36,6	38,6	39,0
Ropa y accesorios deportivos	10,5	10,7	11,2
Amoblamientos, decoración y textiles para el hogar	4,1	4,0	4,0
Patio de comidas, alimentos y kioscos	8,6	10,7	10,1
Electrónicos, CD, electrodomésticos y computación	29,9	24,1	24,7
Juguetería	0,8	1,2	1,2
Librería y papelería	0,9	1,0	1,0
Diversión y esparcimiento	4,0	4,8	4,2
Perfumería y farmacia	2,1	1,8	2,0
Otros	2,5	2,9	2,6

Gráfico 3. Evolución de las ventas a precios corrientes de los principales rubros



Cuadro 6. Evolución de los índices de precios implícitos de la Encuesta de Centros de compras, índice base abril 2008=100

	2008	2009	2010	2011
	101,5	106,0	113,6	
Enero	100,0	104,0	109,7	119,4
Febrero	99,2	104,0	109,9	120,7
Marzo	99,5	103,9	109,9	121,6
Abril	100,0	104,6	111,6	123,7
Mayo	100,4	105,0	111,9	124,4
Junio	101,7	105,2	112,9	124,9
Julio	102,3	105,4	114,5	126,7*
Agosto	101,8	106,2	114,4	
Septiembre	102,3	107,1	115,9	
Octubre	103,1	107,7	116,2	
Noviembre	103,6	108,8	117,5	
Diciembre	104,4	109,8	118,7	

Cuadro 7. Variaciones interanuales de los índices de precios implícitos de la Encuesta de Centros de compras

	2008	2009	2010	2011
	2,9	4,4	7,2	
Enero	4,6	4,0	5,5	8,8
Febrero	4,4	4,8	5,7	9,8
Marzo	1,2	4,4	5,8	10,6
Abril	-0,6	4,6	6,7	10,8
Mayo	-0,9	4,6	6,6	11,2
Junio	0,2	3,4	7,3	10,6
Julio	3,1	3,0	8,6	10,7*
Agosto	4,2	4,3	7,7	
Septiembre	3,8	4,7	8,2	
Octubre	4,4	4,5	7,9	
Noviembre	3,0	5,0	8,0	
Diciembre	3,3	5,2	8,1	

La variación del Índice de Precios Implícitos de la Encuesta de Centros de Compras surge de ponderar la variación de los precios relevados en el Índice de Precios al Consumidor por el peso de los diferentes productos que integran los distintos rubros relevados en el período base.

Cuadro 8. Ventas de Centros de Compras. Series a precios corrientes, a precios constantes, desestacionalizada a precios constantes y tendencia y sus variaciones, índices base abril 2008=100

Periodo	Precios Corrientes				Precios Constantes				Desestacionalizada Precios Constantes				Tendencia Ciclo	
	Serie	Variaciones porcentuales		Serie	Serie	Variaciones porcentuales		Serie	Variaciones porcentuales		Serie	Variaciones porcentuales		
		Mensual	Interanual			Mensual	Interanual		Mensual	Interanual		Mensual	Interanual	
2008	Ene	84,0	29,4	84,0	84,0	-39,4	23,7	99,6	99,6	5,3	24,7	99,2	99,2	2,0
	Feb	77,6	31,7	78,2	78,2	-6,9	26,1	99,3	99,3	-0,3	22,8	101,0	101,0	1,9
	Mar	100,1	30,8	100,6	100,6	28,6	29,1	103,4	103,4	4,1	26,1	102,7	102,7	1,6
	Abr	100,0	19,3	100,0	100,0	-0,6	20,0	104,2	104,2	0,7	23,0	104,1	104,1	1,3
	May	107,9	7,9	107,5	107,5	7,5	31,4	106,7	106,7	2,5	28,0	105,0	105,0	0,9
	Jun	115,7	7,2	113,8	113,8	5,9	26,6	106,8	106,8	0,0	25,3	105,6	105,6	0,5
	Jul	116,4	0,6	113,8	113,8	19,6	16,0	104,8	104,8	-1,9	18,7	105,7	105,7	0,1
	Ago	111,8	-4,0	109,9	109,9	-3,4	22,2	108,0	108,0	3,0	17,3	105,5	105,5	-0,2
	Sep	98,8	-11,6	96,5	96,5	17,5	13,1	109,4	109,4	1,3	18,5	105,0	105,0	-0,5
	Oct	109,8	11,1	106,5	106,5	10,4	11,6	103,1	103,1	-5,7	11,4	104,2	104,2	-0,7
	Nov	102,0	-7,1	98,4	98,4	-7,6	11,7	101,4	101,4	-1,7	6,9	103,5	103,5	-0,7
	Dic	158,6	55,6	152,0	152,0	13,3	9,7	108,6	108,6	7,2	14,8	102,9	102,9	-0,5
2009	Ene	89,5	-43,6	86,1	86,1	-43,4	2,5	100,8	100,8	-7,2	1,2	102,7	102,7	-0,2
	Feb	81,4	-9,0	78,3	78,3	17,2	0,1	102,3	102,3	1,5	3,0	103,1	103,1	0,4
	Mar	95,4	17,2	91,8	91,8	-4,7	-8,7	96,5	96,5	-5,7	-6,7	104,2	104,2	1,0
	Abr	103,8	8,8	99,2	99,2	8,1	-0,8	103,4	103,4	7,1	-0,7	106,0	106,0	1,7
	May	118,5	14,2	112,8	112,8	13,7	4,9	108,9	108,9	5,4	2,1	108,4	108,4	2,3
	Jun	131,0	10,5	124,6	124,6	10,5	9,5	118,2	118,2	8,5	10,7	111,3	111,3	2,7
	Jul	118,6	-9,5	112,6	112,6	-9,6	-1,1	103,9	103,9	-12,1	-0,8	114,5	114,5	2,9
	Ago	126,5	6,7	119,0	119,0	5,7	8,3	117,8	117,8	13,3	9,0	117,8	117,8	2,8
	Sep	114,2	-9,7	106,6	106,6	-10,4	10,5	121,2	121,2	2,9	10,9	120,9	120,9	2,7
	Oct	144,7	26,7	134,3	134,3	26,0	26,1	127,1	127,1	4,9	23,3	124,0	124,0	2,5
	Nov	130,6	-9,7	120,0	120,0	-10,6	22,0	126,6	126,6	-0,4	24,9	127,0	127,0	2,4
	Dic	193,8	48,4	176,5	176,5	47,1	16,1	125,5	125,5	-0,9	15,5	129,9	129,9	2,3
2010	Ene	120,7	-37,7	110,0	110,0	-37,7	27,8	126,9	126,9	1,2	25,9	132,7	132,7	2,2
	Feb	115,0	-4,7	104,6	104,6	-4,9	33,6	136,7	136,7	7,7	33,6	135,4	135,4	2,1
	Mar	141,4	23,0	128,7	128,7	23,0	40,2	138,6	138,6	1,3	43,5	138,0	138,0	1,9
	Abr	152,3	7,7	136,4	136,4	6,0	37,5	142,3	142,3	2,7	37,7	140,3	140,3	1,7
	May	173,5	13,9	155,0	155,0	13,6	37,4	152,8	152,8	7,3	40,2	142,4	142,4	1,5
	Jun	175,0	0,9	154,9	154,9	-0,1	24,3	145,5	145,5	-4,7	23,2	144,3	144,3	1,3
	Jul	187,8	7,3	164,0	164,0	5,9	45,6	147,8	147,8	1,6	42,2	146,2	146,2	1,3
	Ago	163,8	-12,7	143,2	143,2	-12,7	20,3	145,9	145,9	-1,3	23,9	148,4	148,4	1,5
	Sep	151,7	-7,4	130,9	130,9	-8,6	22,8	149,4	149,4	2,4	23,3	150,9	150,9	1,7
	Oct	188,2	24,1	162,0	162,0	23,8	20,6	150,1	150,1	0,5	18,1	153,7	153,7	1,9
	Nov	170,2	-9,6	144,9	144,9	-10,6	20,8	156,6	156,6	4,3	23,7	156,7	156,7	1,9
	Dic	286,3	68,2	241,2	241,2	66,5	36,7	174,7	174,7	11,6	39,2	159,7	159,7	1,9
2011	Ene	164,2	-42,6	137,5	137,5	-43,0	25,0	163,1	163,1	-6,6	28,5	162,5	162,5	1,8
	Feb	152,1	-7,4	126,1	126,1	-8,3	20,6	164,7	164,7	1,0	20,4	165,0	165,0	1,5
	Mar	188,7	24,1	155,2	155,2	23,1	20,6	167,4	167,4	1,6	20,8	167,0	167,0	1,2
	Abr	205,6	9,0	166,3	166,3	7,2	21,9	169,7	169,7	1,4	19,2	168,6	168,6	0,9
	May	209,5	1,9	168,4	168,4	1,3	8,6	169,4	169,4	-0,2	10,9	169,7	169,7	0,7
	Jun	236,5	12,9	189,3	189,3	12,4	22,2	176,9	176,9	4,4	21,5	170,4	170,4	0,4
	Jul*	244,3	3,3	192,9	192,9	1,9	17,6	170,0	170,0	-3,9	15,0	170,9	170,9	0,3

Gráfico 4. Precios, variación porcentual respecto a igual período del año anterior

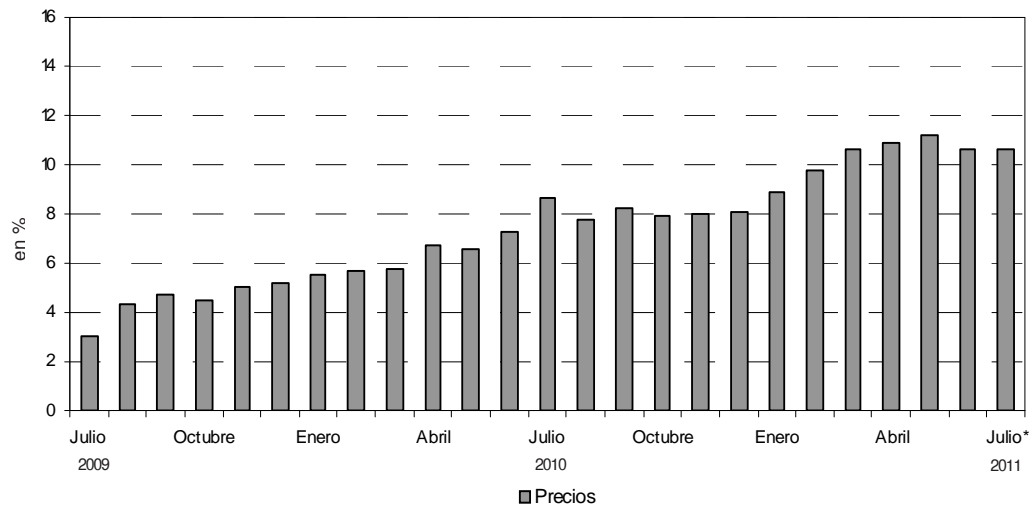
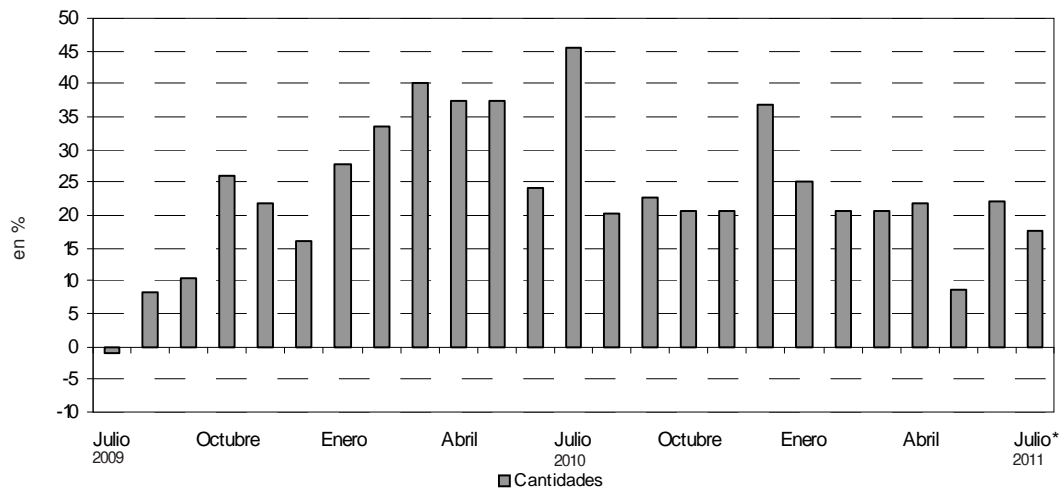


Gráfico 5. Cantidades, variación porcentual respecto a igual período del año anterior



En el mes de junio de 2011, la Encuesta de Centros de Compras (Shopping Centers) relevó 34 centros de compras. De ellos, 17 se encuentran ubicados en Ciudad de Buenos Aires y los 17 restantes, en 24 partidos de la provincia de Buenos Aires.

En Ciudad de Buenos Aires, 13 de los 17 centros de compras tienen menos de 100 locales y los 4 restantes, más de 100 locales.

En 24 partidos de la provincia de Buenos Aires, 11 de los 17 centros de compras tienen menos de 100 locales y los 6 restantes, más de 100 locales.

Cuadro 9. Cantidad de Centros de Compras por jurisdicción y tamaño

Período	Total	Cantidad de locales		Total	Ciudad de Buenos Aires		Total	24 partidos de la provincia de Buenos Aires	
		Más de 100	Hasta 100		Más de 100	Hasta 100		Más de 100	Hasta 100
2010 Junio	33	9	24	17	4	13	16	5	11
2011 Mayo	34	10	24	17	4	13	17	6	11
Junio	34	10	24	17	4	13	17	6	11

En estos centros de compras, en el mes de junio de 2011 se encuentran ubicados 2.850 locales, de los cuales el 92% está en actividad e informa ventas, mientras que el 1,9% corresponde al rubro Otros (estudios jurídicos, consultorios médicos, etc.) y el 6,1% permanece inactivo ya sea porque está disponible para alquilar o porque se está reformando.

Una situación similar se observa al analizar el área bruta locativa. En efecto, de un total de 538.758 m², está en condición de activo con volumen de ventas disponible el 92,1%, el 1,6% corresponde al rubro Otros en tanto que el 6,3% está inactivo especialmente por reformas o por destinarse a alquiler.

Cuadro 10. Condición de actividad de los locales y de su correspondiente área bruta locativa

Período	Todos los locales	Locales activos			Locales inactivos			
		Total	Con volumen de ventas disponibles	Otros	Total	Disponibles para alquilar	En reforma	Otros motivos
Locales								
2010 Junio	2.697	2.533	2.486	47	164	154	5	5
2011 Mayo	2.852	2.680	2.627	53	172	162	5	5
Junio	2.850	2.676	2.622	54	174	164	5	5
Area Bruta Locativa								
2010 Junio	505.493	472.673	465.367	7.306	32.820	30.095	851	1.874
2011 Mayo	548.674	515.699	507.593	8.106	32.975	29.421	1.652	1.902
Junio	538.758	504.767	496.174	8.593	33.991	30.437	1.652	1.902

Teniendo en cuenta que el grueso de la ocupación que generan los Centros de Compras corresponde a locales comerciales y actividades tercerizadas, se realiza cada año en el mes de julio un relevamiento de la cantidad de personas ocupadas.

Los resultados obtenidos en el mes de julio de 2010 pueden observarse en el cuadro que se presenta a continuación. La ocupación global de los centros de compras se distribuye en locales comerciales (79,6%), administrativos (6,6%), tareas de vigilancia (7,7%), tareas de limpieza (4,6%) y otras tareas (1,4%).

Cuadro 11. Cantidad de ocupados en los Centros de Compras. Julio 2010.

Locales activos	Total	Administrativos	Locales comerciales	Vigilancia	Limpieza	Otros
Total	21.228	1.392	16.919	1.641	972	304
Ciudad de Buenos Aires	10.453	609	8.376	698	569	201
24 partidos de la prov. de Buenos Aires	10.775	783	8.543	943	403	103

En términos de cantidad total de locales, los rubros que tienen la mayor participación son Indumentaria (51,1%), Patio de comidas (15,1%), Otros (8,3%), Amoblamientos (8,2%), y Ropa deportiva (5,6%), mientras que el resto no supera el 5%.

En la Ciudad de Buenos Aires, los rubros que tienen mayor participación son Indumentaria (53,9%), Patio de comidas (15,7%), Amoblamientos (7,3%) y Otros (7%); el resto no supera el 5%.

En 24 partidos de la provincia de Buenos Aires, los rubros que tienen mayor participación son Indumentaria (48,3%), Patio de comidas (14,5%), Otros (9,6%), Amoblamientos (9,2%) y Ropa deportiva (7,3%); el resto no supera el 5%.

Cuadro 12. Cantidad de locales activos por rubro según jurisdicción

Grupos de artículos	Cantidad de locales activos		
	2010	2011	
	Junio	Mayo	Junio
Total del Gran Buenos Aires	2.486	2.627	2.622
Indumentaria calzado y marroquinería	1.290	1.340	1.339
Ropa y accesorios deportivos	121	148	148
Amoblamientos, decoración y textiles para el hogar	205	218	216
Patio de comidas, alimentos y kioscos	376	396	396
Electrónicos, CD, electrodomésticos y computación	79	88	87
Juguetería	43	51	51
Librería y papelería	35	36	36
Diversión y esparcimiento	46	50	50
Perfumería y farmacia	83	82	82
Otros	208	218	217
Ciudad de Buenos Aires	1.300	1.308	1.307
Indumentaria calzado y marroquinería	700	704	704
Ropa y accesorios deportivos	51	52	52
Amoblamientos, decoración y textiles para el hogar	94	95	95
Patio de comidas, alimentos y kioscos	202	205	205
Electrónicos, CD, electrodomésticos y computación	34	33	33
Juguetería	25	25	25
Librería y Papelería	23	21	21
Diversión y esparcimiento	27	28	28
Perfumería y Farmacia	55	53	53
Otros	89	92	91
24 partidos de la prov. de Buenos Aires	1.186	1.319	1.315
Indumentaria calzado y marroquinería	590	636	635
Ropa y accesorios deportivos	70	96	96
Amoblamientos, decoración y textiles para el hogar	111	123	121
Patio de comidas, alimentos y kioscos	174	191	191
Electrónicos, CD, electrodomésticos y computación	45	55	54
Juguetería	18	26	26
Librería y papelería	12	15	15
Diversión y esparcimiento	19	22	22
Perfumería y farmacia	28	29	29
Otros	119	126	126

Teniendo en cuenta la composición por rubro del área bruta locativa total, se observa que la mayor participación corresponde al rubro Indumentaria (31,4%), seguido por Diversión (19,4%), Patio de comidas (13,5%), Otros (9,8%), Amoblamientos (7,9%), Ropa deportiva (7,3%) y Electrónicos (5,9%). En tanto que el resto no supera el 5%.

En Ciudad de Buenos Aires, los rubros que tienen mayor participación son Indumentaria (36,7%), Diversión (20,5%), Patio de comidas (11,1%), Otros (7,8%), Amoblamientos (6,3%), Ropa deportiva (5,8%) y Electrónicos (5,7%), mientras que el resto no supera el 5%.

En 24 partidos de la provincia de Buenos Aires, los rubros que tienen mayor participación son Indumentaria (27,9%), Diversión (18,6%), Patio de comidas (15,1%), Otros (11,2%), Amoblamientos (9%), Ropa deportiva (8,3%) y Electrónicos (6%), en tanto que el resto no supera el 5%.

Cuadro 13. Área bruta locativa de los locales activos, por rubro, según jurisdicción

Grupos de artículos	Metros cuadrados		
	2010	2011	
	Junio	Mayo	Junio
Total del Gran Buenos Aires	465.367	507.593	496.174
Indumentaria calzado y marroquinería	147.107	158.952	156.023
Ropa y accesorios deportivos	30.677	38.271	36.007
Amoblamientos, decoración y textiles para el hogar	37.715	42.105	39.306
Patio de comidas, alimentos y kioscos	56.491	66.925	66.925
Electrónicos, CD, electrodomésticos y computación	30.537	32.539	29.151
Juguetería	7.102	7.456	7.456
Librería y papelería	7.018	6.797	6.797
Diversión y esparcimiento	88.666	96.137	96.137
Perfumería y farmacia	9.561	9.653	9.653
Otros	50.493	48.758	48.719
Ciudad de Buenos Aires	197.077	202.010	201.971
Indumentaria calzado y marroquinería	72.794	74.027	74.027
Ropa y accesorios deportivos	11.631	11.618	11.618
Amoblamientos, decoración y textiles para el hogar	12.953	12.825	12.825
Patio de comidas, alimentos y kioscos	22.347	22.483	22.483
Electrónicos, CD, electrodomésticos y computación	11.828	11.448	11.448
Juguetería	2.874	2.663	2.663
Librería y papelería	4.705	3.986	3.986
Diversión y esparcimiento	40.821	41.494	41.494
Perfumería y farmacia	5.750	5.748	5.748
Otros	11.374	15.718	15.679
24 partidos de la prov. de Buenos Aires.	268.290	305.583	294.203
Indumentaria calzado y marroquinería	74.313	84.925	81.996
Ropa y accesorios deportivos	19.046	26.653	24.389
Amoblamientos, decoración y textiles para el hogar	24.762	29.280	26.481
Patio de comidas, alimentos y kioscos	34.144	44.442	44.442
Electrónicos, CD, electrodomésticos y computación	18.709	21.091	17.703
Juguetería	4.228	4.793	4.793
Librería y papelería	2.313	2.811	2.811
Diversión y esparcimiento	47.845	54.643	54.643
Perfumería y farmacia	3.811	3.905	3.905
Otros	39.119	33.040	33.040

Cuadro 14. Ventas promedio por local activo¹ a precios corrientes, por rubro, según jurisdicción

Período	Total	Indumentaria, calzado y marroquinería	Ropa y accesorios deportivos	Amoblamiento, decoración y textiles para el hogar	Patio de comidas, kioscos y alimentos	Electrónicos, CD, electrodomésticos y computación	Juguetería	Librería y papelería	Diversión y esparcimiento	Perfumería y farmacia	Otros
en miles de \$											
Total del Gran Buenos Aires											
2010 Junio	408,0	355,8	756,3	209,1	251,1	2737,1	204,0	328,2	653,2	392,2	132,2
2011 Mayo	462,3	422,0	731,1	256,0	334,1	2414,6	274,3	384,9	899,6	382,1	164,4
Junio	522,9	477,1	868,1	287,2	360,8	2657,8	305,4	452,5	889,4	457,5	167,5
Ciudad de Buenos Aires											
2010 Junio	386,8	388,6	741,4	233,9	249,3	1857,4	177,5	297,1	359,1	394,2	167,0
2011 Mayo	441,4	453,7	771,7	317,9	313,3	1764,7	250,8	348,6	503,9	375,0	192,1
Junio	488,0	501,3	893,8	343,2	335,5	2048,5	265,3	410,8	494,3	433,5	190,4
24 partidos de la provincia de Buenos Aires											
2010 Junio	431,4	317,0	767,1	188,2	253,2	3401,7	240,8	387,8	1071,1	388,2	106,2
2011 Mayo	482,9	387,1	709,1	208,2	356,4	2804,5	296,9	435,8	1403,4	395,1	144,2
Junio	557,7	450,3	854,3	243,2	387,9	3352,4	344,0	510,8	1392,3	501,6	150,9

Cuadro 15. Ventas promedio por m² a precios corrientes, por rubro, según jurisdicción

Período	Total	Indumentaria, calzado y marroquinería	Ropa y accesorios deportivos	Amoblamiento, decoración y textiles para el hogar	Patio de comidas, kioscos y alimentos	Electrónicos, CD, electrodomésticos y computación	Juguetería	Librería y papelería	Diversión y esparcimiento	Perfumería y farmacia	Otros
en \$											
Total del Gran Buenos Aires											
2010 Junio	2.180	3.120	2.983	1.137	1.671	7.081	1.235	1.637	339	3.404	545
2011 Mayo	2.392	3.558	2.827	1.325	1.977	6.530	1.876	2.039	468	3.246	735
Junio	2.763	4.095	3.568	1.578	2.135	8.529	2.089	2.396	463	3.887	746
Ciudad de Buenos Aires											
2010 Junio	2.551	3.737	3.251	1.697	2.253	5.339	1.544	1.452	238	3.770	1.306
2011 Mayo	2.858	4.314	3.454	2.355	2.857	5.087	2.354	1.837	340	3.458	1.125
Junio	3.158	4.767	4.000	2.542	3.060	5.905	2.491	2.164	334	3.997	1.105
24 partidos de la provincia de Buenos Aires											
2010 Junio	1.907	2.517	2.819	844	1.290	8.182	1.025	2.012	425	2.852	323
2011 Mayo	2.084	2.899	2.554	875	1.532	7.313	1.610	2.326	565	2.934	550
Junio	2.493	3.487	3.363	1.111	1.667	10.226	1.866	2.726	561	3.725	575

La concurrencia a las 167 salas cinematográficas en el mes de junio de 2011 fue de 1.416.084 espectadores. En tanto, el promedio por sala fue 8.480 personas.

En Ciudad de Buenos Aires, la cantidad de salas ascendió a 50 y los espectadores sumaron 593.538, con una cantidad promedio de 11.871 personas por sala.

En 24 partidos de la provincia de Buenos Aires, la cantidad de salas ascendió a 117, los espectadores fueron 822.546 y el promedio de personas por sala fue 7.030.

Cuadro 16. Cantidad de salas cinematográficas, cantidad de espectadores y cantidad de espectadores por sala, por jurisdicción

Período	Cantidad de salas cinematográficas	Cantidad de espectadores	Cantidad promedio de espectadores por sala
Total del Gran Buenos Aires			
2010 Junio	161	1.235.522	7.674
2011 Mayo	167	1.505.142	9.013
Junio	167	1.416.084	8.480
Ciudad de Buenos Aires			
2010 Junio	52	552.763	10.630
2011 Mayo	50	636.529	12.731
Junio	50	593.538	11.871
24 partidos de la provincia de Buenos Aires			
2010 Junio	109	682.759	6.264
2011 Mayo	117	868.613	7.424
Junio	117	822.546	7.030

En el mes de junio de 2011, el total de personal dependiente de las administraciones de los centros de compras ascendió a 1.199 personas.

Cuadro 17. Cantidad de personal ocupado de las administraciones de los Centros de Compras¹.

Período	Total del Gran Buenos Aires	Ciudad de Buenos Aires	24 partidos de la provincia de Buenos Aires
Total del Gran Buenos Aires			
2010 Junio	1.211	805	406
2011 Mayo	1.233	800	433
Junio	1.199	759	440

¹ El personal ocupado que se presenta en este cuadro se refiere exclusivamente al personal que depende de las administraciones de los Centros de Compras.

Los ingresos obtenidos por la administración de los centros de compras sumaron \$99,6 millones, correspondiendo \$52,1 millones a Ciudad de Buenos Aires y \$47,5 millones a 24 partidos de la provincia de Buenos Aires.

Cuadro 18. Ingresos de las administraciones de los Centros de Compras, por jurisdicción

Período	Total del Gran Buenos Aires	Ciudad de Buenos Aires	24 partidos de la provincia de Buenos Aires
Total del Gran Buenos Aires		en miles de \$	
2010 Junio	80.852	41.343	39.509
2011 Mayo	91.747	50.672	41.075
Junio	99.628	52.162	47.466

Síntesis metodológica

Los cálculos requeridos para los índices de este informe requieren deflataciones. Para tal fin, se construyeron índices de precios Laspeyres con ponderadores e índices del IPC dentro de cada Grupo de artículos. Un detalle con fórmulas aparece en [www.indec.gov.ar/Comercio y Servicios/Comercio/Centros de compras/Descripción de la Construcción de los índices](http://www.indec.gov.ar/Comercio_y_Servicios/Comercio/Centros_de_compras/Descripción_de_la_Construcción_de_los_índices).

Cuadro 6

- **Cálculo del índice de precios implícitos.** El valor mensual surge como el cociente entre el índice de precios corrientes y el índice de precios constantes, ambos con base abril 2008.

Cuadro 8

- **Cálculo de la serie a Precios Corrientes.** La serie utiliza como base la facturación de abril de 2008.

- **Cálculo de la serie a Precios Constantes.** La serie se calcula dividiendo la facturación de cada mes a precios de abril de 2008 por la facturación del mes base.

Características del ajuste estacional

Como es habitual anualmente, se revisaron las opciones para la modelización. Una nueva política de tratamiento de series prevé en adelante una posible revisión de características del ajuste cada 6 meses.

- Modelo ajustado: ARIMA log (0 1 1)(0 1 1)₁₂
- Ajuste de efecto por días de actividad (efecto trading days que considera el día de la semana en que cae el 1 de mayo (a partir de 1999) , el 25 de diciembre y el 1 de enero)
- Ajuste de efecto pascuas con 1 día de impacto gradual
- Ajuste de variación por outliers

Estimación de la Tendencia - Ciclo

La tendencia ciclo se estima utilizando la metodología recomendada por la Dra. Estela Dagum. Esta consiste esencialmente en un suavizado especial de la serie desestacionalizada obtenida mediante un post procesamiento utilizando opciones específicas. Dichas opciones son:

- Extensión de la serie desestacionalizada modificada por valores extremos con el modelo Arima log (011) (001)₁₂
- Henderson de 13 términos para estimar la tendencia usando límites más estrictos para la identificación y reemplazo de los valores extremos.

Signos convencionales

- * Dato provisorio
- ... Dato no disponible a la fecha de presentación de los resultados
- /// Dato que no corresponde presentar debido a la naturaleza de las cosas
- Dato igual a cero
- s Dato resguardado por el secreto estadístico