



Buenos Aires, 24 de agosto de 2012

Encuesta de Centros de Compras

Julio de 2012

En el mes de julio de 2012, la Encuesta de Centros de Compras (Shopping Centers) relevó 35 centros de compras. De ellos, 18 se encuentran ubicados en la Ciudad de Buenos Aires y los 17 restantes, en el conurbano bonaerense.

Ventas a precios corrientes con estacionalidad

Las ventas a precios corrientes en julio de 2012 alcanzaron los \$1.717,1 millones, lo que significa un incremento de 15,2% respecto al mismo mes del año anterior.

La variación interanual de las ventas de los siete primeros meses de 2012 registró un aumento de 21,7% respecto a igual período del año anterior.

Cuadro 1. Evolución de las ventas a precios corrientes, variaciones porcentuales

Período	Ventas en millones de pesos	Mes anterior	Variación porcentual	
			Igual período año anterior	Del acumulado desde enero hasta cada mes del año respecto a igual período año anterior
2010	11.744,2	///	39,9	///
2011	15.413,4	///	31,2	///
2011 Julio	1.490,9	8,8	37,0	32,7
2012 Junio	1.768,8	27,8	29,1	23,2
Julio*	1.717,1	-2,9	15,2	21,7

Ventas a precios constantes desestacionalizadas

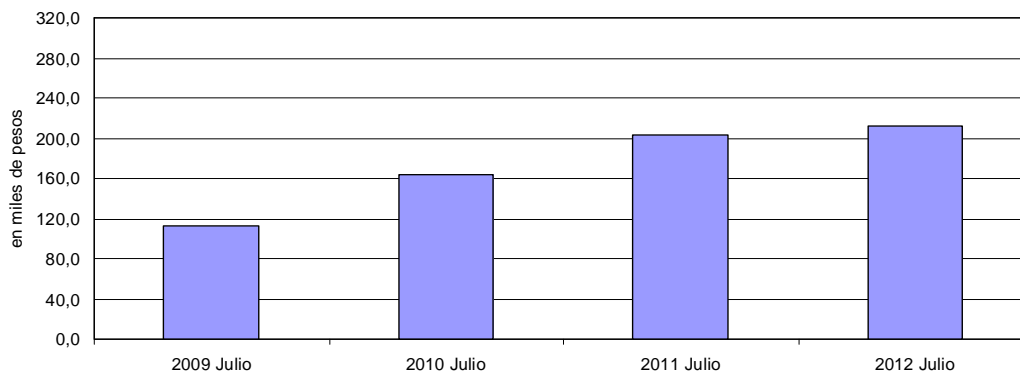
En el mes de julio de 2012 la variación interanual de las ventas desestacionalizadas a precios constantes tuvieron un incremento de 7,2% respecto a igual período del año anterior.

La tendencia ciclo en el mes de julio no registró variación.

Cuadro 2. Ventas a precios constantes

Período	Variación porcentual		
	Mes anterior		Igual período año anterior
	Desestacionalizada	Tendencia ciclo	Desestacionalizada
2011 Julio	1,8	1,6	21,7
2012 Junio	12,8	0,1	14,0
Julio*	-4,4	0,0	7,2

Gráfico 1. Evolución mensual de las series de ventas a precios constantes



Serie de ventas a precios corrientes sin desestacionalizar

Análisis de los resultados de junio de 2012

En el mes de junio de 2012, las ventas totales de los 35 centros de compras ubicados en Ciudad de Buenos Aires y en 24 partidos de la provincia de Buenos Aires sumaron \$1.768,8 millones, lo que representa un incremento de 29,1% respecto al mismo mes del año anterior.

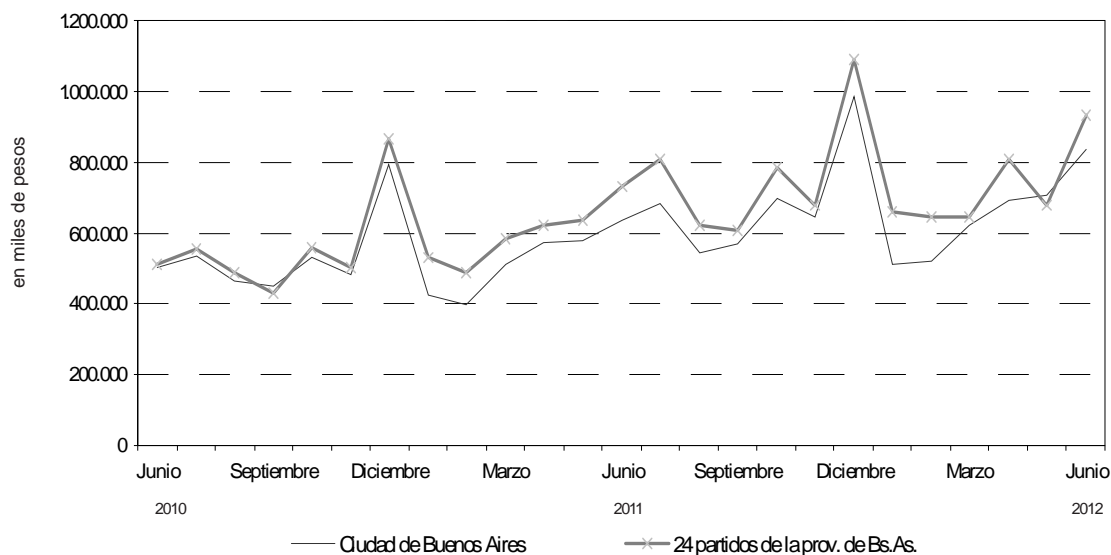
En Ciudad de Buenos Aires, las ventas del mes de junio de 2012 aumentaron 31,5% respecto al mismo mes del año anterior.

En 24 partidos de la provincia de Buenos Aires, las ventas del mes de junio de 2012 aumentaron 26,9 % respecto al mismo mes del año anterior.

Cuadro 3. Evolución de las ventas a precios corrientes, por jurisdicción, variaciones porcentuales

Jurisdicción	Ventas a precios corrientes en miles de pesos			Variación porcentual		
	2011	2012		Mes anterior	Igual período año anterior	Del acumulado desde enero hasta cada mes del año respecto a igual período año anterior
	Junio	Mayo	Junio			
Total del Gran Buenos Aires	1.370.563	1.383.550	1.768.757	27,8	29,1	23,2
Ciudad de Buenos Aires	637.770	706.609	838.520	18,7	31,5	25,0
24 partidos de la provincia de Buenos Aires	732.793	676.941	930.237	37,4	26,9	21,6

Gráfico 2. Evolución mensual de las ventas totales a precios corrientes por jurisdicción



Nota: Por razones operativas no se incluye la actividad de los « stands » y góndolas.

No se consideran las ventas de los supermercados ubicados en los Centros de Compras por cuanto su actividad se releva en la Encuesta de Supermercados del INDEC.

Los totales por suma pueden no coincidir por los redondeos en las cifras parciales.

Los locales activos con volumen de ventas disponible son aquellos que proporcionan a la administración central del Centro de Compras, o en su defecto al INDEC directamente, la información referida al monto total de las ventas correspondientes al mes de referencia.

El área bruta locativa comprende el total del área diseñada para ocupación del locatario.

Si se comparan las ventas totales a precios corrientes de junio de 2012 con las del mismo mes del año anterior, se observa que los rubros con mayor incremento fueron Diversión y esparcimiento (57,8%), Patio de comidas (35,3%), Librería y papelería (34,7%), Otros (34,6%) y Electrónicos (31,4%).

En Ciudad de Buenos Aires, los rubros que registran las variaciones más altas respecto al mismo mes del año anterior fueron Diversión y esparcimiento (67,7%), Otros (55,4%), Librería y papelería (46,6%), Juguetería (36%) y Patio de comidas (32,6%).

En 24 partidos de la provincia de Buenos Aires, las mayores variaciones respecto al mismo mes del año anterior corresponden a Diversión y esparcimiento (53,2%), Patio de comidas(37,7%), Electrodomésticos (32,7%) e Indumentaria (27,3%).

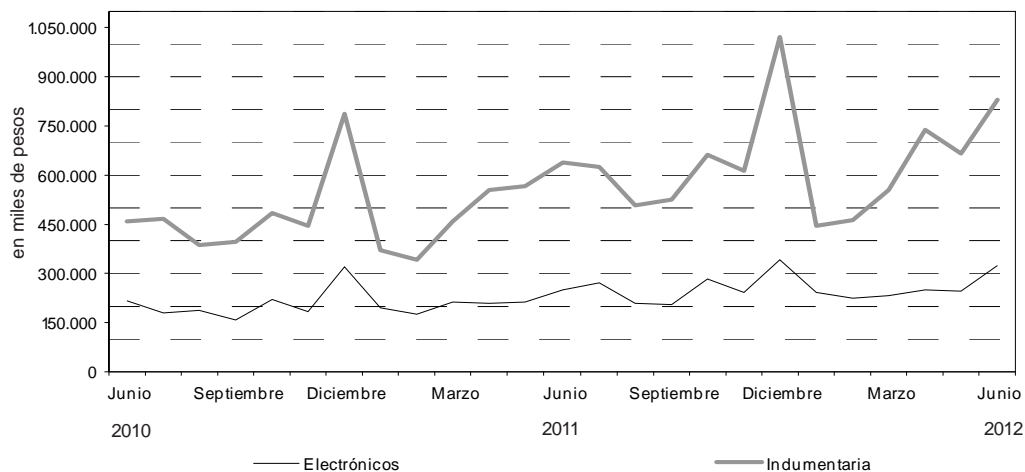
Cuadro 4. Evolución de las ventas a precios corrientes, por rubros, según jurisdicción. Variaciones porcentuales

Grupos de artículos	Ventas a precios corrientes en miles de pesos			Variación porcentual		
	2011	2012		Mes anterior	Igual período año anterior	Del acumulado desde enero del año respectivo a igual período año anterior
	Junio	Mayo	Junio			
Total del Gran Buenos Aires	1.370.563	1.383.550	1.768.757	27,8	29,1	23,2
Indumentaria calzado y marroquinería	638.974	666.912	828.906	24,3	29,7	26,2
Ropa y accesorios deportivos	128.083	111.454	153.470	37,7	19,8	12,4
Amoblamientos, decoración y textiles para el hogar	61.869	38.041	62.913	65,4	1,7	0,3
Patio de comidas, alimentos y kioscos	143.093	158.137	193.552	22,4	35,3	28,0
Electrónicos, CD, electrodomésticos y computación	248.607	244.371	326.619	33,7	31,4	20,9
Juguetería	15.543	14.247	17.845	25,3	14,8	9,3
Librería y papelería	16.317	19.239	21.977	14,2	34,7	37,8
Diversión y esparcimiento	44.375	58.611	70.006	19,4	57,8	37,1
Perfumería y Farmacia	37.437	34.696	44.641	28,7	19,2	18,2
Otros	36.265	37.842	48.828	29,0	34,6	28,3
Ciudad de Buenos Aires	637.770	706.609	838.520	18,7	31,5	25,0
Indumentaria calzado y marroquinería	352.905	409.406	464.883	13,6	31,7	26,6
Ropa y accesorios deportivos	46.475	47.766	56.178	17,6	20,9	15,8
Amoblamientos, decoración y textiles para el hogar	32.601	17.931	39.505	120,3	21,2	11,5
Patio de comidas, alimentos y kioscos	68.787	77.441	91.198	17,8	32,6	25,0
Electrónicos, CD, electrodomésticos y computación	67.599	68.279	86.409	26,6	27,8	17,5
Juguetería	6.633	8.255	9.019	9,3	36,0	28,1
Librería y papelería	8.627	11.173	12.650	13,2	46,6	52,4
Diversión y esparcimiento	13.839	20.276	23.211	14,5	67,7	49,8
Perfumería y Farmacia	22.974	22.432	28.540	27,2	24,2	22,0
Otros	17.330	23.650	26.927	13,9	55,4	35,4
24 partidos de la prov. de Buenos Aires	732.793	676.941	930.237	37,4	26,9	21,6
Indumentaria calzado y marroquinería	286.069	257.506	364.023	41,4	27,3	25,6
Ropa y accesorios deportivos	81.608	63.688	97.292	52,8	19,2	10,3
Amoblamientos, decoración y textiles para el hogar	29.268	20.110	23.408	16,4	-20,0	-10,7
Patio de comidas, alimentos y kioscos	74.306	80.696	102.354	26,8	37,7	31,0
Electrónicos, CD, electrodomésticos y computación	181.008	176.092	240.210	36,4	32,7	22,1
Juguetería	8.910	5.992	8.826	47,3	-0,9	-4,5
Librería y papelería	7.690	8.066	9.327	15,6	21,3	22,0
Diversión y esparcimiento	30.536	38.335	46.795	22,1	53,2	31,2
Perfumería y Farmacia	14.463	12.264	16.101	31,3	11,3	11,9
Otros	18.935	14.192	21.901	54,3	15,7	21,5

Cuadro 5. Composición porcentual de las ventas a precios corrientes por rubro, según jurisdicción

Grupos de artículos	Composición porcentual de las ventas		
	2011	2012	
	Junio	Mayo	Junio
Total del Gran Buenos Aires	100,0	100,0	100,0
Indumentaria calzado y marroquinería	46,6	48,2	46,9
Ropa y accesorios deportivos	9,3	8,1	8,7
Amoblamientos, decoración y textiles para el hogar	4,5	2,7	3,6
Patio de comidas, alimentos y kioscos	10,4	11,4	10,9
Electrónicos, CD, electrodomésticos y computación	18,1	17,7	18,5
Juguetería	1,1	1,0	1,0
Librería y papelería	1,2	1,4	1,2
Diversión y esparcimiento	3,2	4,2	4,0
Perfumería y farmacia	2,7	2,5	2,5
Otros	2,6	2,7	2,8
Ciudad de Buenos Aires	100,0	100,0	100,0
Indumentaria calzado y marroquinería	55,3	57,9	55,4
Ropa y accesorios deportivos	7,3	6,8	6,7
Amoblamientos, decoración y textiles para el hogar	5,1	2,5	4,7
Patio de comidas, alimentos y kioscos	10,8	11,0	10,9
Electrónicos, CD, electrodomésticos y computación	10,6	9,7	10,3
Juguetería	1,0	1,2	1,1
Librería y papelería	1,4	1,6	1,5
Diversión y esparcimiento	2,2	2,9	2,8
Perfumería y farmacia	3,6	3,2	3,4
Otros	2,7	3,3	3,2
24 partidos de la provincia de Buenos Aires.	100,0	100,0	100,0
Indumentaria calzado y marroquinería	39,0	38,0	39,1
Ropa y accesorios deportivos	11,1	9,4	10,5
Amoblamientos, decoración y textiles para el hogar	4,0	3,0	2,5
Patio de comidas, alimentos y kioscos	10,1	11,9	11,0
Electrónicos, CD, electrodomésticos y computación	24,7	26,0	25,8
Juguetería	1,2	0,9	0,9
Librería y papelería	1,0	1,2	1,0
Diversión y esparcimiento	4,2	5,7	5,0
Perfumería y farmacia	2,0	1,8	1,7
Otros	2,6	2,1	2,4

Gráfico 3. Evolución de las ventas a precios corrientes de los principales rubros



Cuadro 6. Evolución de los índices de precios implícitos de la Encuesta de Centros de compras, índice base abril 2008=100

	2009	2010	2011	2012
	106,0	113,6	125,4	
Enero	104,0	109,7	119,4	131,3
Febrero	104,0	109,9	120,7	131,9
Marzo	103,9	109,9	121,6	132,8
Abril	104,6	111,6	123,7	135,3
Mayo	105,0	111,9	124,4	136,8
Junio	105,2	112,9	124,9	137,6
Julio	105,4	114,5	126,2	139,0*
Agosto	106,2	114,4	126,9	
Septiembre	107,1	115,9	127,5	
Octubre	107,7	116,2	128,2	
Noviembre	108,8	117,5	129,5	
Diciembre	109,8	118,7	131,2	

Cuadro 7. Variaciones interanuales de los índices de precios implícitos de la Encuesta de Centros de compras

	2009	2010	2011	2012
	4,4	7,2	10,3	
Enero	4,0	5,5	8,8	10,0
Febrero	4,8	5,7	9,8	9,3
Marzo	4,4	5,8	10,6	9,2
Abril	4,6	6,7	10,8	9,3
Mayo	4,6	6,6	11,2	9,9
Junio	3,4	7,3	10,6	10,2
Julio	3,0	8,6	10,2	10,1*
Agosto	4,3	7,7	10,9	
Septiembre	4,7	8,2	10,0	
Octubre	4,5	7,9	10,3	
Noviembre	5,0	8,0	10,2	
Diciembre	5,2	8,1	10,5	

La variación del Índice de Precios Implícitos de la Encuesta de Centros de Compras surge de ponderar la variación de los precios relevados en el Índice de Precios al Consumidor por el peso de los diferentes productos que integran los distintos rubros relevados en el período base.

Cuadro 8. Ventas de Centros de Compras. Series a precios corrientes, a precios constantes, desestacionalizada a precios constantes y tendencia y sus variaciones, índices base abril 2008=100

Período	Precios Corrientes				Precios Constantes				Desestacionalizada Precios Constantes				Tendencia Ciclo	
	Serie	Variaciones porcentuales		Serie	Serie	Variaciones porcentuales		Serie	Variaciones porcentuales		Serie	Variaciones porcentuales		
		Mensual	Interanual			Mensual	Interanual		Mensual	Interanual		Mensual	Interanual	
2009	Jul	118,6	-9,5	1,9	112,6	-9,6	-1,1	103,9	-12,3	-0,9	114,7	2,7	2,7	
	Ago	126,5	6,7	13,1	119,0	5,7	8,3	118,4	14,0	9,3	117,8	2,7	2,7	
	Sep	114,2	-9,7	15,6	106,6	-10,4	10,5	121,3	2,4	10,8	120,8	2,6	2,6	
	Oct	144,7	26,7	31,8	134,3	26,0	26,1	126,8	4,6	23,2	123,8	2,4	2,4	
	Nov	130,6	-9,7	28,1	120,0	-10,6	22,0	126,0	-0,6	24,7	126,6	2,3	2,3	
	Dic	193,8	48,4	22,2	176,5	47,1	16,1	124,3	-1,4	15,3	129,5	2,3	2,3	
2010	Ene	120,7	-37,7	34,8	110,0	-37,7	27,8	127,8	2,8	26,0	132,4	2,2	2,2	
	Feb	115,0	-4,7	41,3	104,6	-4,9	33,6	136,4	6,7	33,3	135,3	2,2	2,2	
	Mar	141,4	23,0	48,3	128,7	23,0	40,2	139,2	2,1	43,9	138,0	2,0	2,0	
	Abr	152,3	7,7	46,8	136,4	6,0	37,5	142,0	2,0	37,3	140,5	1,8	1,8	
	May	173,5	13,9	46,4	155,0	13,6	37,4	154,2	8,6	40,8	142,6	1,5	1,5	
	Jun	175,0	0,9	33,6	154,9	-0,1	24,3	145,8	-5,5	23,1	144,4	1,3	1,3	
	Jul	187,8	7,3	58,3	164,0	5,9	45,6	147,8	1,4	42,3	146,2	1,2	1,2	
	Ago	163,8	-12,7	29,5	143,2	-12,7	20,3	147,2	-0,4	24,4	148,1	1,3	1,3	
	Sep	151,7	-7,4	32,8	130,9	-8,6	22,8	149,5	1,6	23,3	150,3	1,5	1,5	
	Oct	188,2	24,0	30,0	162,0	23,8	20,6	149,7	0,1	18,0	153,0	1,8	1,8	
	Nov	170,2	-9,6	30,3	144,9	-10,6	20,8	155,4	3,8	23,3	156,0	2,0	2,0	
	Dic	286,3	68,2	47,7	241,2	66,5	36,7	172,7	11,1	38,9	159,1	2,0	2,0	
2011	Ene	164,2	-42,6	36,1	137,5	-43,0	25,0	164,3	-4,8	28,6	162,1	1,9	1,9	
	Feb	152,1	-7,3	32,3	126,1	-8,3	20,6	163,6	-0,4	20,0	165,0	1,8	1,8	
	Mar	188,7	24,1	33,4	155,2	23,1	20,6	168,7	3,1	21,2	167,6	1,6	1,6	
	Abr	205,6	9,0	35,0	166,3	7,2	21,9	168,7	0,0	18,8	170,2	1,5	1,5	
	May	209,5	1,9	20,8	168,4	1,3	8,6	171,7	2,9	11,4	172,8	1,5	1,5	
	Jun	236,4	12,8	35,1	189,3	12,4	22,2	176,7	1,8	21,2	175,5	1,6	1,6	
	Jul	257,2	8,8	37,0	203,7	7,6	24,2	179,9	1,8	21,7	178,2	1,6	1,6	
	Ago	201,5	-21,6	23,0	158,8	-22,0	10,9	168,3	-6,4	14,3	180,9	1,5	1,5	
	Sep	202,5	0,5	33,5	158,8	0,0	21,3	181,9	8,1	21,7	183,4	1,4	1,4	
	Oct	255,2	23,7	33,1	199,0	25,3	22,8	184,3	1,3	23,1	185,6	1,2	1,2	
	Nov	228,2	-10,6	34,1	176,3	-11,4	21,7	188,8	2,4	21,5	187,5	1,0	1,0	
	Dic	357,8	56,8	25,0	272,7	54,7	13,1	189,9	0,6	10,0	189,1	0,8	0,8	
2012	Ene	202,2	-43,5	23,1	154,0	-43,5	12,0	188,3	-0,8	14,6	190,4	0,7	0,7	
	Feb	201,1	-0,5	32,2	152,5	-1,0	20,9	191,7	1,8	17,1	191,4	0,6	0,6	
	Mar	218,9	8,9	16,0	164,9	8,1	6,3	176,0	-8,2	4,3	192,3	0,4	0,4	
	Abr	259,0	18,3	25,9	191,5	16,1	15,2	193,5	10,0	14,7	192,9	0,3	0,3	
	May	238,7	-7,8	26,9	174,5	-8,9	3,6	178,6	-7,7	4,0	193,3	0,2	0,2	
	Jun	305,1	27,8	29,1	221,7	27,0	17,1	201,5	12,8	14,0	193,5	0,1	0,1	
	Jul*	296,2	-2,9	15,2	213,1	-3,9	4,6	192,7	-4,4	7,2	193,6	0,0	0,0	

Gráfico 4. Precios, variación porcentual respecto a igual período del año anterior

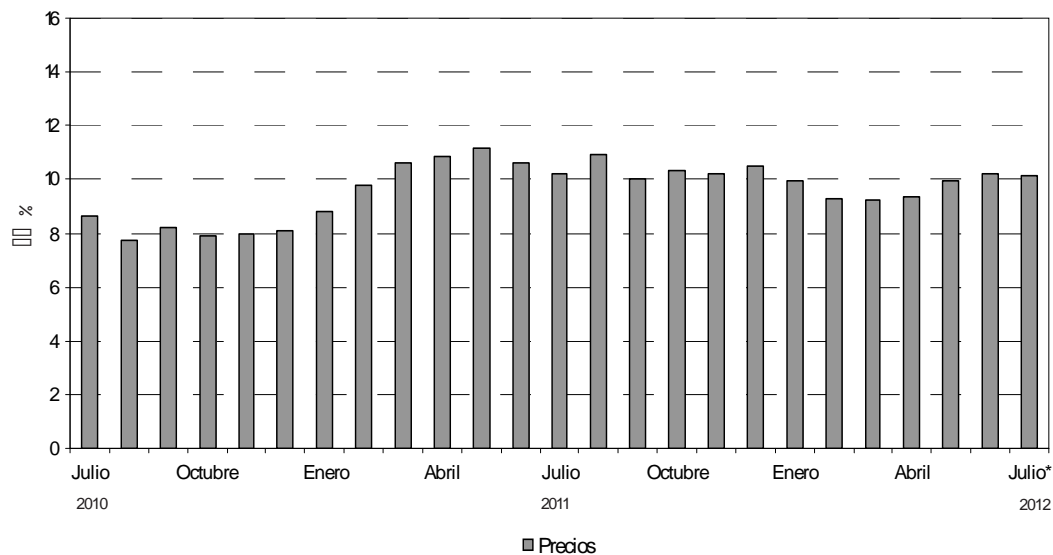
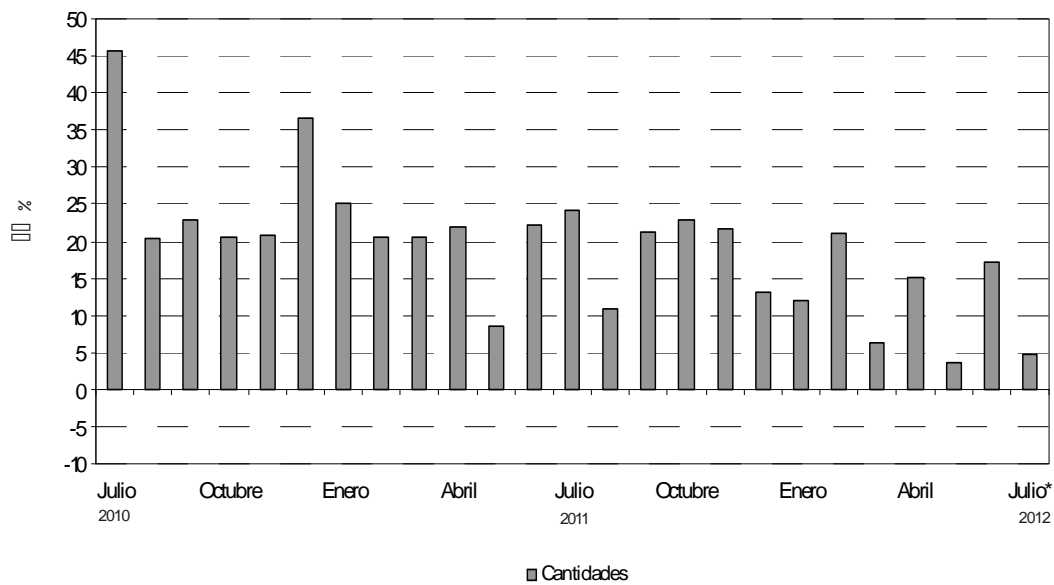


Gráfico 5. Cantidades, variación porcentual respecto a igual período del año anterior



En el mes de junio de 2012, la Encuesta de Centros de Compras (Shopping Centers) relevó 35 centros de compras. De ellos, 18 se encuentran ubicados en Ciudad de Buenos Aires y los 17 restantes, en 24 partidos de la provincia de Buenos Aires.

En Ciudad de Buenos Aires, 14 de los 18 centros de compras tienen menos de 100 locales y los 4 restantes, más de 100 locales.

En 24 partidos de la provincia de Buenos Aires, 11 de los 17 centros de compras tienen menos de 100 locales y los 6 restantes, más de 100 locales.

Cuadro 9. Cantidad de Centros de Compras por jurisdicción y tamaño

Período	Total	Cantidad de locales		Total	Ciudad de Buenos Aires		Total	24 partidos de la provincia de Buenos Aires	
		Más de 100	Hasta 100		Más de 100	Hasta 100		Más de 100	Hasta 100
2011 Junio	34	10	24	17	4	13	17	6	11
2012 Mayo	35	10	25	18	4	14	17	6	11
Junio	35	10	25	18	4	14	17	6	11

En estos centros de compras, en el mes de junio de 2012 se encuentran ubicados 2.918 locales, de los cuales el 92,3% está en actividad e informa ventas, mientras que el 1,6% corresponde al rubro Otros (estudios jurídicos, consultorios médicos, etc.) y el 6% permanece inactivo ya sea porque está disponible para alquilar o porque se está reformando.

Una situación similar se observa al analizar el área bruta locativa. En efecto, de un total de 550.787 m², está en condición de activo con volumen de ventas disponible el 92,8%, el 1,4% corresponde al rubro Otros en tanto que el 5,8% está inactivo especialmente por reformas o por destinarse a alquiler.

Cuadro 10. Condición de actividad de los locales y de su correspondiente área bruta locativa

Período	Todos los locales	Locales activos			Locales inactivos			
		Total	Con volumen de ventas disponibles	Otros	Total	Disponibles para alquilar	En reforma	Otros motivos
Locales								
2011 Junio	2.850	2.676	2.622	54	174	164	5	5
2012 Mayo	2.918	2.754	2.701	53	164	154	4	6
Junio	2.918	2.742	2.694	48	176	166	4	6
Area Bruta Locativa								
2011 Junio	538.758	504.767	496.174	8.593	33.991	30.437	1.652	1.902
2012 Mayo	550.787	520.183	512.024	8.159	30.604	28.995	889	720
Junio	550.787	518.664	510.973	7.691	32.123	30.514	889	720

Teniendo en cuenta que el grueso de la ocupación que generan los Centros de Compras corresponde a locales comerciales y actividades tercerizadas, se realiza cada año en el mes de julio un relevamiento de la cantidad de personas ocupadas.

Los resultados obtenidos en el mes de julio de 2011 pueden observarse en el cuadro que se presenta a continuación. La ocupación global de los centros de compras se distribuye en locales comerciales (82,7%), administrativos (4,2%), tareas de vigilancia (6,9%), tareas de limpieza (4,4%) y otras tareas (1,8%).

Cuadro 11. Cantidad de ocupados en los Centros de Compras. Julio 2011.

Locales activos	Total	Administrativos	Locales comerciales	Vigilancia	Limpieza	Otros
Total	24.549	1.033	20.299	1.695	1.081	441
Ciudad de Buenos Aires	11.102	644	9.016	674	575	193
24 partidos de la prov. de Buenos Aires	13.447	389	11.283	1.021	506	248

En términos de cantidad total de locales, los rubros que tienen la mayor participación son Indumentaria (50,7%), Patio de comidas (15,4%), Otros y Amoblamientos (8,1%) y Ropa deportiva (6%); mientras que el resto no supera el 5%.

En la Ciudad de Buenos Aires, los rubros que tienen mayor participación son Indumentaria (53,7%), Patio de comidas (16%), Otros y Amoblamientos (7,2%); el resto no supera el 5%.

En 24 partidos de la provincia de Buenos Aires, los rubros que tienen mayor participación son Indumentaria (47,5%), Patio de comidas (14,6%), Otros y Amoblamientos (9,0%) y Ropa deportiva (8,1%); el resto no supera el 5%.

Cuadro 12. Cantidad de locales activos por rubro según jurisdicción

Grupos de artículos	Cantidad de locales activos		
	2011	2012	
	Junio	Mayo	Junio
Total del Gran Buenos Aires	2.622	2.701	2.694
Indumentaria calzado y marroquinería	1.339	1.370	1.366
Ropa y accesorios deportivos	148	162	161
Amoblamientos, decoración y textiles para el hogar	216	220	217
Patio de comidas, alimentos y kioscos	396	416	414
Electrónicos, CD, electrodomésticos y computación	87	91	96
Juguetería	51	49	49
Librería y papelería	36	39	38
Diversión y esparcimiento	50	54	54
Perfumería y farmacia	82	81	81
Otros	217	219	218
Ciudad de Buenos Aires	1.307	1.379	1.376
Indumentaria calzado y marroquinería	704	741	740
Ropa y accesorios deportivos	52	54	54
Amoblamientos, decoración y textiles para el hogar	95	100	99
Patio de comidas, alimentos y kioscos	204	221	221
Electrónicos, CD, electrodomésticos y computación	33	31	31
Juguetería	25	25	25
Librería y Papelería	21	23	22
Diversión y esparcimiento	28	29	29
Perfumería y Farmacia	53	56	56
Otros	91	99	99
24 partidos de la prov. de Buenos Aires.	1.315	1.322	1.318
Indumentaria calzado y marroquinería	635	629	626
Ropa y accesorios deportivos	96	108	107
Amoblamientos, decoración y textiles para el hogar	121	120	118
Patio de comidas, alimentos y kioscos	191	195	193
Electrónicos, CD, electrodomésticos y computación	54	60	65
Juguetería	26	24	24
Librería y papelería	15	16	16
Diversión y esparcimiento	22	25	25
Perfumería y farmacia	29	25	25
Otros	126	120	119

Teniendo en cuenta la composición por rubro del área bruta locativa total, se observa que la mayor participación corresponde al rubro Indumentaria (31%), seguido por Diversión (19,9%), Patio de comidas (13,8%), Ropa deportiva (7,8%), Amoblamientos (7,7%), Electrónicos (6,8%) y Otros (5,9%). En tanto que el resto no supera el 5%.

En Ciudad de Buenos Aires, los rubros que tienen mayor participación son Indumentaria (36,3%), Diversión (21%), Patio de comidas (12,2%), Otros (7,6%), Amoblamientos (6,1%), Ropa deportiva (5,7%) y Electrónicos (5,2%), mientras que el resto no supera el 5%.

En 24 partidos de la provincia de Buenos Aires, los rubros que tienen mayor participación son Indumentaria (27,1%), Diversión (19,1%), Patio de comidas (14,9%), Ropa deportiva (9,3%), Amoblamientos (8,8%), Electrónicos (7,9%) y Librería (5,4%), en tanto que el resto no supera el 5%.

Cuadro 13. Área bruta locativa de los locales activos, por rubro, según jurisdicción

Grupos de artículos	Metros cuadrados		
	2011	2012	
	Junio	Mayo	Junio
Total del Gran Buenos Aires	496.174	512.024	510.973
Indumentaria calzado y marroquinería	156.023	158.894	158.397
Ropa y accesorios deportivos	36.007	39.804	39.736
Amoblamientos, decoración y textiles para el hogar	39.306	39.642	39.267
Patio de comidas, alimentos y kioscos	66.925	70.488	70.392
Electrónicos, CD, electrodomésticos y computación	29.151	34.201	34.669
Juguetería	7.456	7.045	7.045
Librería y papelería	6.797	20.300	19.885
Diversión y esparcimiento	96.137	101.637	101.637
Perfumería y farmacia	9.653	9.585	9.585
Otros	48.719	30.428	30.360
Ciudad de Buenos Aires	201.971	215.541	214.901
Indumentaria calzado y marroquinería	74.027	78.125	78.078
Ropa y accesorios deportivos	11.618	12.211	12.211
Amoblamientos, decoración y textiles para el hogar	12.825	13.348	13.170
Patio de comidas, alimentos y kioscos	22.483	26.187	26.187
Electrónicos, CD, electrodomésticos y computación	11.448	11.149	11.149
Juguetería	2.663	2.589	2.589
Librería y papelería	3.986	4.456	4.041
Diversión y esparcimiento	41.494	45.036	45.036
Perfumería y farmacia	5.748	6.038	6.038
Otros	15.679	16.402	16.402
24 partidos de la prov. de Buenos Aires.	294.203	296.483	296.072
Indumentaria calzado y marroquinería	81.996	80.769	80.319
Ropa y accesorios deportivos	24.389	27.593	27.525
Amoblamientos, decoración y textiles para el hogar	26.481	26.294	26.097
Patio de comidas, alimentos y kioscos	44.442	44.301	44.205
Electrónicos, CD, electrodomésticos y computación	17.703	23.052	23.520
Juguetería	4.793	4.456	4.456
Librería y papelería	2.811	15.844	15.844
Diversión y esparcimiento	54.643	56.601	56.601
Perfumería y farmacia	3.905	3.547	3.547
Otros	33.040	14.026	13.958

Cuadro 14. Ventas promedio por local activo¹ a precios corrientes, por rubro, según jurisdicción

Período	Total	Indumentaria, calzado y marroquinería	Ropa y accesorios deportivos	Amoblamiento, decoración y textiles para el hogar	Patio de comidas, kioscos y alimentos	Electrónicos, CD, electrodomésticos y computación	Juguetería	Librería y papelería	Diversión y esparcimiento	Perfumería y farmacia	Otros
en miles de \$											
Total del Gran Buenos Aires											
2011 Junio	522,7	477,2	865,4	286,4	361,3	2857,6	304,8	453,3	887,5	456,5	167,1
2012 Mayo	512,2	486,8	688,0	172,9	380,1	2685,4	290,8	493,3	1085,4	428,3	172,8
Junio	656,6	606,8	953,2	289,9	467,5	3402,3	364,2	578,3	1296,4	551,1	224,0
Ciudad de Buenos Aires											
2011 Junio	488,0	501,3	893,8	343,2	335,5	2048,5	265,3	410,8	494,3	433,5	190,4
2012 Mayo	512,4	552,5	884,6	179,3	350,4	2202,5	330,2	485,8	699,2	400,6	238,9
Junio	609,4	628,2	1040,3	399,0	412,7	2787,4	360,8	575,0	800,4	509,6	272,0
24 partidos de la provincia de Buenos Aires											
2011 Junio	557,3	450,5	850,1	241,9	389,0	3352,0	342,7	512,7	1388,0	498,7	150,3
2012 Mayo	512,1	409,4	589,7	167,6	413,8	2934,9	249,7	504,1	1533,4	490,6	118,3
Junio	705,8	581,5	909,3	198,4	530,3	3695,5	367,8	582,9	1871,8	644,0	184,0

Cuadro 15. Ventas promedio por m² a precios corrientes, por rubro, según jurisdicción

Período	Total	Indumentaria, calzado y marroquinería	Ropa y accesorios deportivos	Amoblamiento, decoración y textiles para el hogar	Patio de comidas, kioscos y alimentos	Electrónicos, CD, electrodomésticos y computación	Juguetería	Librería y papelería	Diversión y esparcimiento	Perfumería y farmacia	Otros
en \$											
Total del Gran Buenos Aires											
2011 Junio	2.762	4.095	3.557	1.574	2.138	8.528	2.085	2.401	462	3.878	744
2012 Mayo	2.702	4.197	2.800	960	2.243	7.145	2.022	948	577	3.620	1.244
Junio	3.462	5.233	3.862	1.602	2.750	9.421	2.533	1.105	689	4.657	1.608
Ciudad de Buenos Aires											
2011 Junio	3.158	4.767	4.000	2.542	3.060	5.905	2.491	2.164	334	3.997	1.105
2012 Mayo	3.278	5.240	3.912	1.343	2.957	6.124	3.188	2.507	450	3.715	1.442
Junio	3.902	5.954	4.601	3.000	3.483	7.750	3.484	3.130	515	4.727	1.642
24 partidos de la provincia de Buenos Aires											
2011 Junio	2.491	3.489	3.346	1.105	1.672	10.225	1.859	2.736	559	3.704	573
2012 Mayo	2.283	3.188	2.308	765	1.822	7.639	1.345	509	677	3.458	1.012
Junio	3.142	4.532	3.535	897	2.315	10.213	1.981	589	827	4.539	1.569

La concurrencia a las 182 salas cinematográficas en el mes de junio de 2012 fue de 2.184.309 espectadores. En tanto, el promedio por sala fue 12.002 personas.

En Ciudad de Buenos Aires, la cantidad de salas ascendió a 60 y los espectadores sumaron 1.107.704, con una cantidad promedio de 18.462 personas por sala.

En 24 partidos de la provincia de Buenos Aires, la cantidad de salas ascendió a 122, los espectadores fueron 1.076.605 y el promedio de personas por sala fue 8.825.

Cuadro 16. Cantidad de salas cinematográficas, cantidad de espectadores y cantidad de espectadores por sala, por jurisdicción

Período	Cantidad de salas cinematográficas	Cantidad de espectadores	Cantidad promedio de espectadores por sala
Total del Gran Buenos Aires			
2011 Junio	167	1.416.084	8.480
2012 Mayo	177	1.532.932	8.612
Junio	182	2.184.309	12.002
Ciudad de Buenos Aires			
2011 Junio	50	593.538	11.871
2012 Mayo	60	694.446	11.574
Junio	60	1.107.704	18.462
24 partidos de la provincia de Buenos Aires			
2011 Junio	117	822.546	7.030
2012 Mayo	117	838.486	7.167
Junio	122	1.076.605	8.825

En el mes de junio de 2012, el total de personal dependiente de las administraciones de los centros de compras ascendió a 1.207 personas.

Cuadro 17. Cantidad de personal ocupado de las administraciones de los Centros de Compras¹.

Período	Total del Gran Buenos Aires	Ciudad de Buenos Aires	24 partidos de la provincia de Buenos Aires
Total del Gran Buenos Aires			
2011 Junio	1.199	759	440
2012 Mayo	1.277	779	448
Junio	1.207	780	427

¹ El personal ocupado que se presenta en este cuadro se refiere exclusivamente al personal que depende de las administraciones de los Centros de Compras.

Los ingresos obtenidos por la administración de los centros de compras sumaron \$162,6 millones, correspondiendo \$101,8 millones a Ciudad de Buenos Aires y \$60,8 millones a 24 partidos de la provincia de Buenos Aires.

Cuadro 18. Ingresos de las administraciones de los Centros de Compras, por jurisdicción

Período	Total del Gran Buenos Aires	Ciudad de Buenos Aires	24 partidos de la provincia de Buenos Aires
Total del Gran Buenos Aires		en miles de \$	
2011 Junio	95.525	48.617	46.908
2012 Mayo	121.860	63.869	57.991
Junio	162.590	101.811	60.779

Síntesis metodológica

Los cálculos requeridos para los índices de este informe requieren deflataciones. Para tal fin, se construyeron índices de precios Laspeyres con ponderadores e índices del IPC dentro de cada Grupo de artículos. Un detalle con fórmulas aparece en [www.indec.gov.ar/Comercio y Servicios/Comercio/Centros de compras/Descripción de la Construcción de los índices](http://www.indec.gov.ar/Comercio_y_Servicios/Comercio/Centros_de_compras/Descripción_de_la_Construcción_de_los_índices).

Cuadro 6

- **Cálculo del índice de precios implícitos.** El valor mensual surge como el cociente entre el índice de precios corrientes y el índice de precios constantes, ambos con base abril 2008.

Cuadro 8

- **Cálculo de la serie a Precios Corrientes.** La serie utiliza como base la facturación de abril de 2008.

- **Cálculo de la serie a Precios Constantes.** La serie se calcula dividiendo la facturación de cada mes a precios de abril de 2008 por la facturación del mes base.

Características del ajuste estacional

Como es habitual anualmente, se revisaron las opciones para la modelización. Una nueva política de tratamiento de series prevé en adelante una posible revisión de características del ajuste cada 6 meses.

- Modelo ajustado: ARIMA log (0 1 1)(0 1 1)₁₂
- Ajuste de efecto por días de actividad (efecto trading days que considera el día de la semana en que cae el 1 de mayo (a partir de 1999) , el 25 de diciembre y el 1 de enero)
- Ajuste de efecto pascuas con 1 día de impacto gradual
- Ajuste de variación por outliers

Estimación de la Tendencia - Ciclo

La tendencia ciclo se estima utilizando la metodología recomendada por la Dra. Estela Dagum. Esta consiste esencialmente en un suavizado especial de la serie desestacionalizada obtenida mediante un post procesamiento utilizando opciones específicas. Dichas opciones son:

- Extensión de la serie desestacionalizada modificada por valores extremos con el modelo Arima log (011) (001)₁₂
- Henderson de 13 términos para estimar la tendencia usando límites más estrictos para la identificación y reemplazo de los valores extremos.

Signos convencionales

* Dato provisorio

... Dato no disponible a la fecha de presentación de los resultados

/// Dato que no corresponde presentar debido a la naturaleza de las cosas

- Dato igual a cero

s Dato resguardado por el secreto estadístico