



## Encuesta de CENTROS DE COMPRAS (Shopping Centers)

**AGOSTO 2006**

En el mes de agosto de 2006 la Encuesta de Centros de Compras (Shopping Centers) relevó 29 centros de compras. De ellos, 14 se encuentran ubicados en la Ciudad de Buenos Aires y los 15 restantes en el conurbano bonaerense.

**- Ventas a precios constantes desestacionalizadas:**

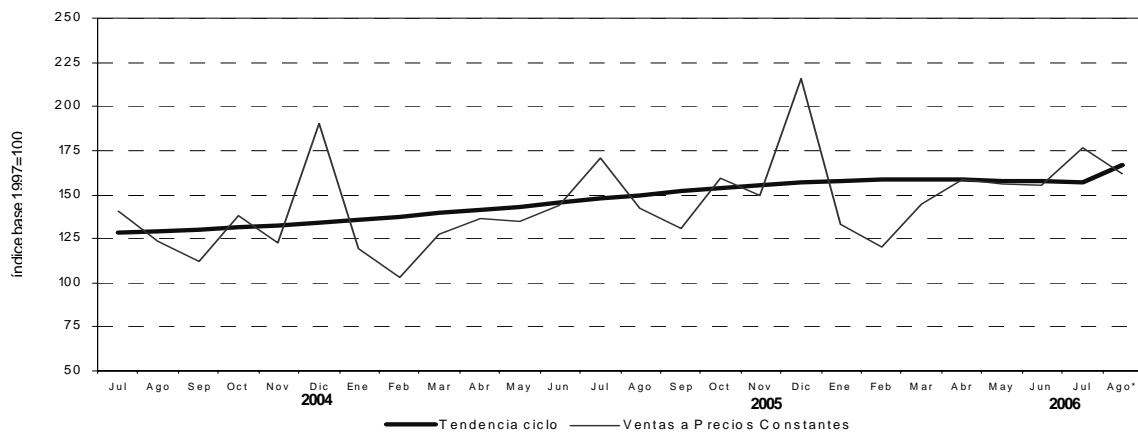
Las ventas desestacionalizadas a precios constantes aumentaron 7,8% con respecto a julio de 2006. La evolución interanual registró una variación positiva de 14,4%.

La tendencia ciclo registró una suba de 6,1% con relación al mes anterior.

**Cuadro 1.** Ventas a precios constantes. Series desestacionalizada y tendencia ciclo Variaciones porcentuales

Período	Variación porcentual		
	respecto al período anterior	Tendencia Ciclo	respecto a igual período del año anterior
2005 Agosto	0,6	1,4	17,9
2006 Julio	-0,8	-0,3	5,6
Agosto*	7,8	6,1	14,4

**Gráfico 1.** Evolución mensual de las series de ventas a precios constantes y tendencia ciclo



**- Ventas a precios corrientes con estacionalidad:**

En agosto de 2006, las ventas a precios corrientes alcanzaron 392,9 millones de pesos, lo cual representa un incremento de 28,2% con respecto a agosto de 2005 y una disminución del 9,0% con relación a julio de 2006.

Por otra parte, las ventas totales a precios corrientes de los primeros ocho meses del año 2006 aumentaron 25,5% con respecto a las ventas totales de los primeros ocho meses del año 2005.

**Cuadro 2.** Evolución de las ventas a precios corrientes. Variaciones porcentuales

Período	Ventas a precios corrientes en millones de pesos	Variación porcentual		
		respecto al período anterior	respecto a igual período del año anterior	del acumulado desde enero hasta cada mes del año respecto a igual período del año anterior
2004	2.975,9	33,6	///	///
2005	3.814,0	28,2	///	///
2005 Agosto	306,6	-16,9	26,9	27,5
2006 Julio	431,8	12,0	17,1	25,1
Agosto*	392,9	-9,0	28,2	25,5

## SERIE DE VENTAS A PRECIOS CORRIENTES SIN DESESTACIONALIZAR

### Análisis de los resultados de Julio de 2006

En el mes de julio de 2006 las ventas totales de los 29 centros de compras ubicados en la Ciudad de Buenos Aires y en los 24 partidos de la provincia de Buenos Aires alcanzaron a \$ 431,8 millones. Esto representa un aumento de 12,0% respecto a junio de 2006 y se incrementaron 17,1% respecto a julio de 2005. Los primeros siete meses de 2006 registraron un aumento de 25,1% respecto a igual período de 2005. Para la Ciudad de Buenos Aires esta relación es de 27,1% y para los

24 partidos de la provincia de Buenos Aires es de 23,0%.

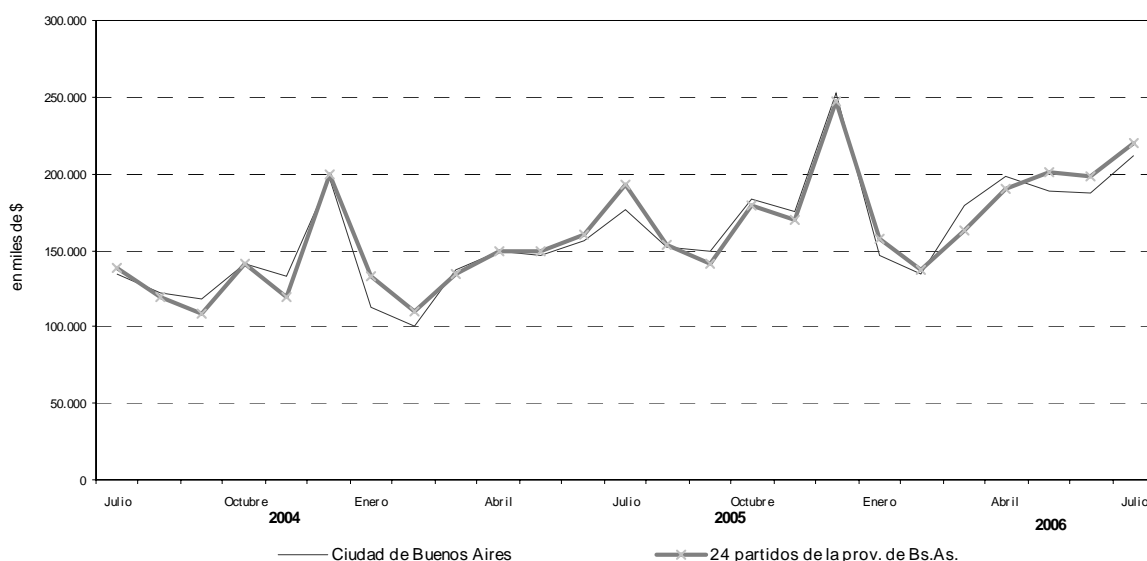
En la Ciudad de Buenos Aires, las ventas de julio de 2006 respecto a junio de 2006 subieron un 13,3%, en tanto que para el mismo mes del año 2005 el aumento fue de 20,2%.

En los 24 partidos de la provincia de Buenos Aires, las ventas de julio de 2006 aumentaron 11,3% respecto a junio de 2006, mientras que para igual mes del año anterior aumentan un 14,2%.

**Cuadro 3.** Evolución de las ventas a precios corrientes, por jurisdicción. Variaciones porcentuales.

Jurisdicción	Ventas a precios corrientes en miles de pesos			Variación porcentual		
	2005		2006	respecto al período anterior	respecto a igual período del año anterior	del acumulado desde enero hasta cada mes del año respecto a igual período del año anterior
	Julio	Junio	Julio			
<b>Total del Gran Bs.As.</b>	368.796	385.596	431.761	12,0	17,1	25,1
Ciudad de Buenos Aires	176.474	187.305	212.142	13,3	20,2	27,1
24 partidos de la prov. de Bs.As.	192.322	197.291	219.619	11,3	14,2	23,0

**Gráfico 2.** Evolución mensual de las ventas totales a precios corrientes por jurisdicción



#### Signos convencionales

- \* Dato provisorio
- Dato igual a cero
- Dato infimo, menos de la mitad del último dígito mostrado
- . Dato no registrado
- ... Dato no disponible a la fecha de presentación de los resultados
- /// Dato que no corresponde presentar debido a la naturaleza de las cosas o del cálculo
- s Dato confidencial por aplicación de las reglas del secreto estadístico
- e Dato estimado por extrapolación, proyección o imputación

**Nota:** por razones operativas no se incluye la actividad de los "stands" y góndolas. No se consideran las ventas de los supermercados ubicados en los Centros de Compras por cuanto su actividad se releva en la Encuesta de Supermercados del INDEC.

Los totales por suma pueden no coincidir por los redondeos en las cifras parciales.

Los locales activos con volumen de ventas disponible son aquellos que proporcionan a la administración central del Centro de Compras, o en su defecto al INDEC directamente, la información referida al monto total de las ventas correspondientes al mes de referencia.

El área bruta locativa comprende el total del área diseñada para ocupación del locatario.

Si se comparan las ventas totales a precios corrientes de julio de 2006 con las de junio de 2006, se observa aumentos en las ventas de Diversión (103,3%); Amoblamientos (60,1%); Patio de comidas (29,2%); Otros (17,7%); Juguetería (10,9%); Librería (7,7%); Indumentaria (7,2%) y Perfumería (3,5%). En los rubros restantes las disminuciones fueron en Ropa deportiva (5,7%) y en Electrónicos (1,9%).

Por otra parte, si se tiene en cuenta la variación interanual de

julio de 2006 se observan variaciones positivas en todos los rubros verificándose las más significativas en Otros con 49,1% y en Electrónicos con 29,4%.

En los primeros siete meses de 2006, las ventas totales registraron un aumento de 25,1% respecto a igual período del 2005. Los rubros que aumentaron más fueron Electrónicos (40,4%); Otros (32,1%); Ropa deportiva (31,4%) y Patio de comidas (30,6%).

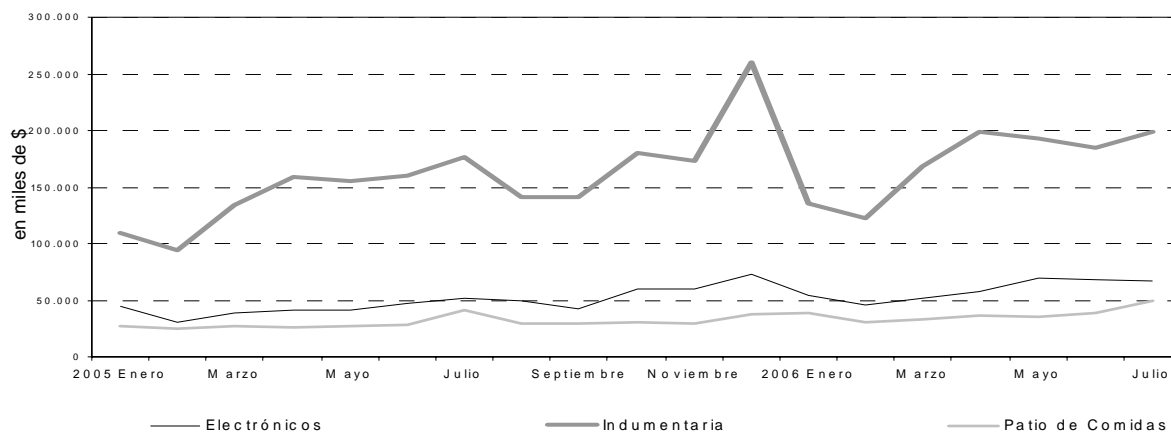
**Cuadro 4.** Evolución de las ventas a precios corrientes, por rubros, según jurisdicción. Variaciones porcentuales.

Grupos de artículos	Ventas a precios corrientes en miles de pesos			Variación porcentual		
	2005	2006		respecto al período anterior	respecto a igual período del año anterior	del acumulado desde enero hasta cada mes del año respecto a igual período del año anterior
	Julio	Junio	Julio			
<b>Total del Gran Bs.As.</b>	368.796	385.596	431.761	12,0	17,1	25,1
Indumentaria calzado y marroquinería	176.599	185.169	198.422	7,2	12,4	21,5
Ropa y accesorios deportivos	23.556	29.551	27.857	-5,7	18,3	31,4
Amoblamientos, decoración y textiles para el hogar	18.488	13.767	22.043	60,1	19,2	9,8
Patio de comidas, alimentos y kioscos	41.176	38.372	49.560	29,2	20,4	30,6
Electrónicos, CD, electrodomésticos y computación	51.816	68.351	67.052	-1,9	29,4	40,4
Juguetería	5.150	5.688	6.308	10,9	22,5	22,5
Librería y Papelería	5.750	5.779	6.224	7,7	8,2	15,3
Diversión y esparcimiento	23.256	11.609	23.600	103,3	1,5	17,0
Perfumería y Farmacia	9.528	10.243	10.603	3,5	11,3	11,8
Otros	13.477	17.067	20.092	17,7	49,1	32,1
<b>Ciudad de Buenos Aires</b>	176.474	187.305	212.142	13,3	20,2	27,1
Indumentaria calzado y marroquinería	98.363	106.709	117.133	9,8	19,1	27,1
Ropa y accesorios deportivos	9.403	12.071	11.730	-2,8	24,7	37,6
Amoblamientos, decoración y textiles para el hogar	9.361	4.181	11.911	184,9	27,2	6,8
Patio de comidas, alimentos y kioscos	19.193	20.970	23.415	11,7	22,0	30,0
Electrónicos, CD, electrodomésticos y computación	14.564	20.110	20.162	0,3	38,4	45,8
Juguetería	2.381	3.177	3.120	-1,8	31,0	28,2
Librería y Papelería	3.499	3.399	3.810	12,1	8,9	12,8
Diversión y esparcimiento	6.353	3.239	6.173	90,6	-2,8	18,0
Perfumería y Farmacia	6.263	6.651	7.032	5,7	12,3	15,2
Otros	7.094	6.798	7.656	12,6	7,9	17,8
<b>24 partidos de la prov. de Bs.As.</b>	192.322	197.291	219.619	11,3	14,2	23,0
Indumentaria calzado y marroquinería	78.236	78.460	81.289	3,6	3,9	14,5
Ropa y accesorios deportivos	14.153	17.480	16.127	-7,7	13,9	27,3
Amoblamientos, decoración y textiles para el hogar	9.127	9.586	10.132	5,7	11,0	19,3
Patio de comidas, alimentos y kioscos	21.983	17.402	26.145	50,2	18,9	28,4
Electrónicos, CD, electrodomésticos y computación	37.252	48.241	46.890	-2,8	25,9	37,8
Juguetería	2.769	2.511	3.188	27,0	15,1	14,8
Librería y Papelería	2.251	1.380	2.414	74,9	7,2	11,9
Diversión y esparcimiento	16.903	8.370	17.427	108,2	3,1	16,6
Perfumería y Farmacia	3.265	3.592	3.571	-0,6	9,4	5,9
Otros	6.383	10.269	12.436	21,1	94,8	48,0

**Cuadro 5.** Composición porcentual de las ventas a precios corrientes por rubro, según jurisdicción

Grupos de artículos	Composición porcentual de las ventas		
	2005	2006	
	Julio	Junio	Julio
<b>Total del Gran Bs.As.</b>	100,0	100,0	100,0
Indumentaria calzado y marroquinería	47,9	48,0	46,0
Ropa y accesorios deportivos	6,4	7,7	6,5
Amoblamientos, decoración y textiles para el hogar	5,0	3,6	5,1
Patio de comidas, alimentos y kioscos	11,2	10,0	11,5
Electrónicos, CD, electrodomésticos y computación	14,1	17,7	15,5
Juguetería	1,4	1,5	1,5
Librería y Papelería	1,6	1,5	1,4
Diversión y esparcimiento	6,3	3,0	5,5
Perfumería y Farmacia	2,6	2,7	2,5
Otros	3,7	4,4	4,7
<b>Ciudad de Buenos Aires</b>	100,0	100,0	100,0
Indumentaria calzado y marroquinería	55,7	57,0	55,2
Ropa y accesorios deportivos	5,3	6,4	5,5
Amoblamientos, decoración y textiles para el hogar	5,3	2,2	5,6
Patio de comidas, alimentos y kioscos	10,9	11,2	11,0
Electrónicos, CD, electrodomésticos y computación	8,3	10,7	9,5
Juguetería	1,3	1,7	1,5
Librería y Papelería	2,0	1,8	1,8
Diversión y esparcimiento	3,6	1,7	2,9
Perfumería y Farmacia	3,5	3,6	3,3
Otros	4,0	3,6	3,6
<b>24 partidos de la prov. de Bs.As.</b>	100,0	100,0	100,0
Indumentaria calzado y marroquinería	40,7	39,8	37,0
Ropa y accesorios deportivos	7,4	8,9	7,3
Amoblamientos, decoración y textiles para el hogar	4,7	4,9	4,6
Patio de comidas, alimentos y kioscos	11,4	8,8	11,9
Electrónicos, CD, electrodomésticos y computación	19,4	24,5	21,4
Juguetería	1,4	1,3	1,5
Librería y Papelería	1,2	0,7	1,1
Diversión y esparcimiento	8,8	4,2	7,9
Perfumería y Farmacia	1,7	1,8	1,6
Otros	3,3	5,2	5,7

**Gráfico 3.** Evolución de las ventas a precios corrientes de los principales rubros



En el mes de julio de 2006, la Encuesta de Centros de Compras (Shopping Centers) relevó 29 centros de compras. De ellos, 14 se encuentran ubicados en la Ciudad de Buenos Aires y los 15 restantes en los 24 partidos de la provincia de Buenos Aires.

En la Ciudad de Buenos Aires, 9 de los 14 Centros de

compras tienen menos de 100 locales y los 5 restantes más de 100 locales.

En los 24 partidos de la provincia de Buenos Aires, 10 de los 15 Centros de compras tienen menos de 100 locales y los 5 restantes más de 100 locales.

**Cuadro 7. Cantidad de Centros de Compras por jurisdicción y tamaño**

Período	Total	Cantidad de locales		Ciudad de Buenos Aires			24 partidos de la provincia de Buenos Aires		
		Más de 100	Hasta 100	Total	Más de 100 locales	Hasta 100 locales	Total	Más de 100 locales	Hasta 100 locales
número									
<b>2005</b>									
Julio	29	10	19	14	5	9	15	5	10
<b>2006</b>									
Junio	29	10	19	14	5	9	15	5	10
Julio	29	10	19	14	5	9	15	5	10

En estos Centros de compras, en el mes de julio de 2006 se encuentran ubicados 2.443 locales, de los cuales el 90,6% están en actividad e informan ventas, mientras que el 2,2% corresponde al rubro Otros (estudios jurídicos, consultorios médicos, etc.) y el 7,2% permanece inactivo.

Una situación similar se observa al analizar el área bruta locativa. En efecto, de un total de 442 miles de m<sup>2</sup>, están en condición de activos con volumen de ventas disponibles el 91,9%, el 2,7% restante corresponde al rubro Otros en tanto que el 5,5% está inactivo.

**Cuadro 8. Condición de actividad de los locales y de su correspondiente área bruta locativa**

Período	Todos los locales	Locales activos			Locales inactivos				
		Total	Con volumen de ventas disponibles	Otros	Total	Disponible para alquilar	En reforma	Otros motivos	
número									
<b>Locales</b>									
2005 Julio	2.242	2.268	2.235	47	153	140	8	5	
2006 Junio	2.446	2.259	2.203	56	187	148	14	25	
Julio	2.443	2.267	2.214	53	176	148	19	15	
<b>Area Bruta Locativa</b>									
2005 Julio	442.679	418.778	407.847	10.931	23.901	22.210	1.312	379	
2006 Junio	442.762	417.357	404.898	12.459	25.405	19.433	1.037	4.935	
Julio	442.205	418.066	406.273	11.793	24.139	18.897	1.507	3.735	

Teniendo en cuenta que el grueso de la ocupación que generan los Centros de Compras corresponde a los locales comerciales y actividades tercerizadas, se realizó en julio de 2005 un relevamiento de la cantidad de personas ocupadas. Los resultados obtenidos pueden observarse en el cua-

dro que se presenta a continuación.

La ocupación global de los centros de compras se distribuye en locales comerciales (84%), administración de los Centros de Compras (5%), tareas de vigilancia (5%), tareas de limpieza (5%) y otras tareas (1%).

**Cuadro 9. Cantidad de ocupados en los Centros de Compras -Julio de 2005**

Jurisdicción	Total	Administrativos	Locales Comerciales	Vigilancia	Limpieza	Otros
número de personas						
<b>Total</b>	16.828	871	14.164	831	877	85
Ciudad de Buenos Aires	7.077	387	5.774	475	411	30
24 partidos de la prov. De Buenos Aires	9.751	484	8.390	356	466	55

En términos de cantidad de locales, el rubro que tiene la mayor participación corresponde a Indumentaria (49,9%), seguido por Patio de comidas (15,9%); Otros (10,3%) y Amoblamientos (7,2%), mientras que el resto no supera el 5%.

En la Ciudad de Buenos Aires los rubros que tienen mayor participación son Indumentaria, (53,9%); Patio de comidas (14,8%); Otros (8,4%) y Amoblamientos (7,2%), el resto no supera el 5%.

En los 24 partidos de la provincia de Buenos Aires, los rubros que tienen mayor participación son Indumentaria (45,7%); Patio de comidas (17,0%); Otros (12,4%); Amoblamientos (7,1%) y Ropa deportiva (5,1%). El resto no supera el 5%.

La cantidad de locales activos en julio de 2006 con respecto a junio de 2006 registró una variación positiva de 0,5%, en tanto que respecto a julio de 2005 disminuyó 0,9%.

**Cuadro 10.** Cantidad de locales activos por rubro según jurisdicción

Grupos de artículos	Cantidad de locales activos		
	2005	2006	
	Julio	Junio	Julio
<b>Total del Gran Bs.As.</b>	2.235	2.203	2.214
Indumentaria calzado y marroquinería	1.110	1.098	1.104
Ropa y accesorios deportivos	101	92	94
Amoblamientos, decoración y textiles para el hogar	160	154	159
Patio de comidas, alimentos y kioscos	349	352	351
Electrónicos, CD, electrodomésticos y computación	67	69	68
Juguetería	34	37	36
Librería y Papelería	43	41	40
Diversión y esparcimiento	62	62	62
Perfumería y Farmacia	81	71	71
Otros	228	227	229
<b>Ciudad de Buenos Aires</b>	1.148	1.123	1.123
Indumentaria calzado y marroquinería	604	605	605
Ropa y accesorios deportivos	43	37	38
Amoblamientos, decoración y textiles para el hogar	84	77	81
Patio de comidas, alimentos y kioscos	175	167	166
Electrónicos, CD, electrodomésticos y computación	27	30	29
Juguetería	17	19	18
Librería y Papelería	24	21	20
Diversión y esparcimiento	27	26	26
Perfumería y Farmacia	52	46	46
Otros	95	95	94
<b>24 partidos de la prov. de Bs.As.</b>	1.087	1.080	1.091
Indumentaria calzado y marroquinería	506	493	499
Ropa y accesorios deportivos	58	55	56
Amoblamientos, decoración y textiles para el hogar	76	77	78
Patio de comidas, alimentos y kioscos	174	185	185
Electrónicos, CD, electrodomésticos y computación	40	39	39
Juguetería	17	18	18
Librería y Papelería	19	20	20
Diversión y esparcimiento	35	36	36
Perfumería y Farmacia	29	25	25
Otros	133	132	135

Teniendo en cuenta la composición por rubro del área bruta locativa total, se observa que la mayor participación corresponde a Diversión (29,0%), seguido por Indumentaria (27,4%), Patio de comidas (11,9%); Amoblamientos (9,7%); Electrónicos (6,0%); Otros (5,8%); Ropa deportiva (5,1%), mientras que el resto no supera el 5%.

En la Ciudad de Buenos Aires los rubros que tienen mayor participación son Indumentaria (34,3%); Diversión (21,1%); Patio de comidas (13,1%); Amoblamientos (7,8%); Otros (6,6%); Electrónicos

(5,4%), mientras que el resto no supera el 5%.

En los 24 partidos de la provincia de Buenos Aires los rubros que tienen la mayor participación son Diversión (33,9%); Indumentaria (23,0%); Amoblamientos (11,0%); Patio de comidas (11,0%); Electrónicos (6,3%); Ropa deportiva (5,3%); Otros (5,2%), mientras que el resto no supera el 5%.

El área bruta locativa de julio de 2006 con respecto a julio de 2005 disminuyó un 0,4% en tanto que respecto a junio de 2006 aumentó un 0,3%.

**Cuadro 11.** Area bruta locativa de los locales activos, por rubro, según jurisdicción

Grupos de artículos	Metros cuadrados		
	2005	2006	
		Julio	Junio
<b>Total del Gran Bs.As.</b>	407.847	404.898	406.273
Indumentaria calzado y marroquinería	110.447	110.763	111.174
Ropa y accesorios deportivos	20.818	20.235	20.708
Amoblamientos, decoración y textiles para el hogar	40.432	39.078	39.553
Patio de comidas, alimentos y kioscos	47.887	48.168	48.150
Electrónicos, CD, electrodomésticos y computación	22.318	24.315	24.285
Juguetería	6.850	6.965	6.798
Librería y Papelería	6.261	7.076	6.992
Diversión y esparcimiento	119.527	117.618	117.618
Perfumería y Farmacia	7.658	7.570	7.570
Otros	25.649	23.110	23.425
<b>Ciudad de Buenos Aires</b>	155.336	156.835	157.169
Indumentaria calzado y marroquinería	51.959	53.839	53.899
Ropa y accesorios deportivos	8.125	7.301	7.611
Amoblamientos, decoración y textiles para el hogar	12.588	11.940	12.271
Patio de comidas, alimentos y kioscos	21.130	20.679	20.661
Electrónicos, CD, electrodomésticos y computación	8.015	8.588	8.558
Juguetería	2.228	2.259	2.092
Librería y Papelería	3.814	4.282	4.198
Diversión y esparcimiento	32.894	33.106	33.106
Perfumería y Farmacia	4.289	4.324	4.324
Otros	10.294	10.517	10.449
<b>24 partidos de la prov. de Bs.As.</b>	252.521	248.063	249.104
Indumentaria calzado y marroquinería	58.488	56.924	57.275
Ropa y accesorios deportivos	12.693	12.934	13.097
Amoblamientos, decoración y textiles para el hogar	27.844	27.138	27.282
Patio de comidas, alimentos y kioscos	26.757	27.489	27.489
Electrónicos, CD, electrodomésticos y computación	14.303	15.727	15.727
Juguetería	4.622	4.706	4.706
Librería y Papelería	2.447	2.794	2.794
Diversión y esparcimiento	86.633	84.512	84.512
Perfumería y Farmacia	3.379	3.246	3.246
Otros	15.355	12.593	12.976

**Cuadro 12. Ventas promedio por local activo<sup>1</sup> a precios corrientes, por rubro, según jurisdicción**

Período	Total	Indumentaria calzado y marroquinería	Ropa y accesorios deportivos	Amoblamiento, decoración y textiles para el hogar	Patio de comidas, alimentos y kioscos	Electrónicos, CD, electrodomésticos y computación	Juguetería	Librería y papelería	Diversión y esparcimiento	Perfumería y farmacia	Otros
<b>Total del Gran Buenos Aires</b>											
2005 Julio	165,0	159,1	233,2	115,6	118,0	773,4	151,5	133,7	375,1	117,6	59,1
2006 Junio	175,0	168,6	321,2	89,4	109,0	990,6	153,7	141,0	187,2	144,3	75,2
Julio	195,0	179,7	236,4	138,6	141,2	986,1	175,2	155,6	380,6	149,3	87,7
<b>Ciudad de Buenos Aires</b>											
2005 Julio	153,7	162,9	218,7	111,4	109,7	539,4	140,1	145,8	235,3	120,4	74,7
2006 Junio	166,8	176,4	326,2	54,3	125,6	670,3	167,2	161,9	124,6	144,6	71,6
Julio	188,9	193,6	308,7	147,0	141,1	695,2	173,3	190,5	237,4	152,9	81,4
<b>24 partidos de la provincia de Buenos Aires</b>											
2005 Julio	176,9	154,6	244,0	120,1	126,3	931,3	162,9	118,5	482,9	112,6	48,0
2006 Junio	182,7	169,1	317,8	124,5	94,1	1236,9	139,5	69,0	232,5	143,7	77,8
Julio	201,3	162,9	288,0	129,9	141,3	1202,3	177,1	120,7	484,1	142,8	92,1

<sup>1</sup>Comprende los locales activos con volumen de ventas disponible.

**Cuadro 13. Ventas promedio por m<sup>2</sup> a precios corrientes, por rubro, según jurisdicción**

Período	Total	Indumentaria calzado y marroquinería	Ropa y accesorios deportivos	Amoblamiento, decoración y textiles para el hogar	Patio de comidas, alimentos y kioscos	Electrónicos, CD, electrodomésticos y computación	Juguetería	Librería y papelería	Diversión y esparcimiento	Perfumería y farmacia	Otros
<b>Total del Gran Buenos Aires</b>											
2005 Julio	904	1.599	1.132	457	860	2.322	752	918	195	1.244	525
2006 Junio	962	1.672	1.460	362	797	2.811	817	817	99	1.353	739
Julio	1.063	1.785	1.345	557	1.029	2.761	928	890	201	1.401	868
<b>Ciudad de Buenos Aires</b>											
2005 Julio	1.136	1.893	1.157	744	908	1.817	1.069	917	193	1.460	689
2006 Junio	1.194	1.982	1.653	350	1.014	2.342	1.406	794	98	1.538	646
Julio	1.350	2.173	1.541	971	1.133	2.356	1.481	908	186	1.626	733
<b>24 partidos de la provincia de Buenos Aires</b>											
2005 Julio	762	1.338	1.115	328	822	2.604	599	920	195	966	416
2006 Junio	795	1.378	1.351	353	633	3.067	534	494	99	1.107	815
Julio	882	1.419	1.231	371	951	2.981	677	864	206	1.100	958

<sup>1</sup>Comprende el área bruta locativa correspondiente a los locales con volumen de ventas disponible.



**Cuadro 14.** Cantidad de salas cinematográficas, cantidad de espectadores y cantidad de espectadores por sala, por jurisdicción

Período	Cantidad de salas cinematográficas	Cantidad de espectadores	Cantidad promedio de espectadores por sala
<b>Total del Gran Buenos Aires</b>		número	
2005 Julio	147	2.045.926	13.918
2006 Junio	148	809.128	5.467
Julio	148	1.862.468	12.584
<b>Ciudad de Buenos Aires</b>			
2005 Julio	34	599.865	17.643
2006 Junio	35	249.771	7.136
Julio	35	480.202	13.720
<b>24 partidos de la provincia de Buenos Aires</b>			
2005 Julio	113	1.446.061	12.797
2006 Junio	113	559.357	4.950
Julio	113	1.382.266	12.232

La concurrencia a las 148 salas cinematográficas en el mes de julio de 2006 fue de 1.862.468 espectadores, en tanto que el promedio por sala fue de 12.584 espectadores.

En la Ciudad de Buenos Aires la cantidad de salas asciende a 35 y los espectadores alcanzaron a 480.202 con una cantidad promedio de 13.720 espectadores por sala.

En los 24 partidos de la provincia de Buenos Aires la cantidad de salas asciende a 113, los espectadores fueron 1.382.266 y el promedio de espectadores por sala fue de 12.232.

**Cuadro 15.** Cantidad de personal ocupado de las administraciones de los Centros de Compras<sup>1</sup>.

Período	Total del Gran Buenos Aires	Ciudad de Buenos Aires	24 partidos de la provincia de Buenos Aires
<b>Total del Gran Buenos Aires</b>		número	
2005 Julio	1.226	700	526
2006 Junio	1.272	736	536
Julio	1.280	743	537

El personal ocupado total en el mes de julio de 2006 alcanzó a 1.280 personas. Si se compara con julio de 2005 la ocupación se incrementó en un 4,4%, en tanto que respecto a junio de 2006 subió un 0,6%.

<sup>1</sup>El personal ocupado que se presenta en este cuadro, se refiere exclusivamente al personal de las administraciones de los Centros de Compras.

**Cuadro 16.** Ingresos de las administraciones de los Centros de Compras, por jurisdicción

Período	Total del Gran Buenos Aires	Ciudad de Buenos Aires	24 partidos de la provincia de Buenos Aires
<b>Total del Gran Buenos Aires</b>		en miles de \$	
2005 Julio	33.083	21.008	12.075
2006 Junio	35.748	21.127	14.621
Julio	38.662	21.196	17.466

Los ingresos de las administraciones de los Centros de Compras alcanzaron a \$38,7 millones, correspondiendo \$21,2 millones de pesos a la Ciudad de Buenos Aires y \$17,5 millones a los 24 partidos de la provincia de Buenos Aires.

Si se los compara con julio de 2005, se observa un incremento a nivel total del 16,9%, mientras que con respecto a junio de 2006 registraron un aumento de 8,2%

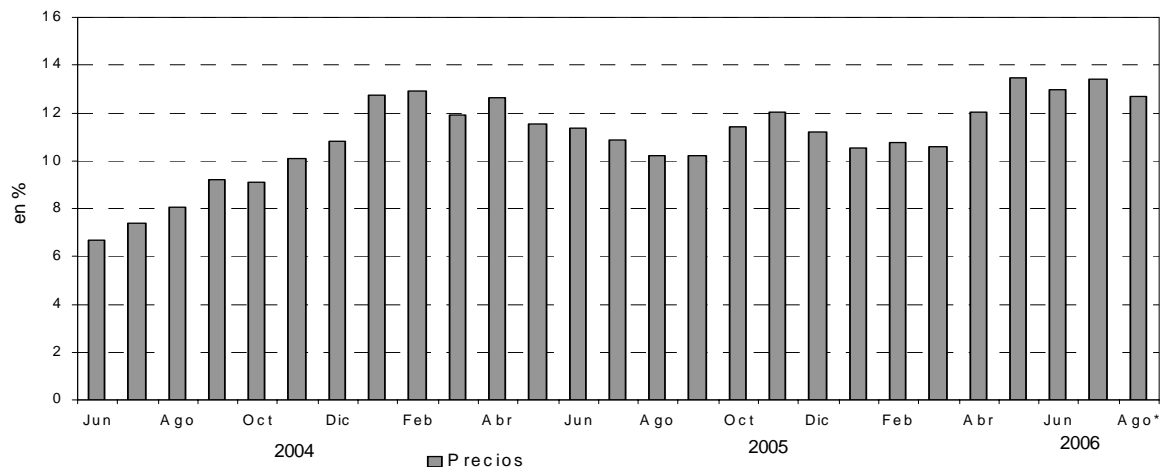
**Cuadro 17.** Evolución de los índices de precios implícitos de la Encuesta de Centros de compras  
Índice base 1997=100

	1997	1998	1999	2000	2001	2002	2003	2004	2005	2006
	<b>100,0</b>	<b>97,6</b>	<b>93,8</b>	<b>90,2</b>	<b>86,5</b>	<b>116,1</b>	<b>135,8</b>	<b>146,4</b>	<b>185,2</b>	
Enero	100,9	98,5	95,3	91,9	86,8	87,1	127,4	135,6	152,9	169,0
Febrero	100,3	98,0	94,4	91,4	85,1	88,9	127,3	134,2	151,5	167,8
Marzo	100,7	98,7	94,8	91,5	86,3	94,1	132,8	141,5	158,4	175,2
Abril	101,1	98,8	95,1	91,4	88,3	109,7	137,2	144,1	162,3	181,8
Mayo	101,0	98,7	94,9	91,1	88,6	114,9	137,8	146,3	163,2	185,2
Junio	100,8	98,4	94,7	90,7	88,1	119,1	137,6	146,8	163,5	184,7
Julio	100,1	97,7	93,9	90,2	87,3	119,8	134,3	144,2	159,9	181,3
Agosto	99,1	96,6	92,8	89,5	86,0	122,1	134,5	145,3	160,1	180,4*
Septiembre	99,5	96,8	92,7	89,5	85,9	126,3	137,0	149,6	164,9	
Octubre	99,4	96,4	92,6	89,0	85,4	129,7	139,1	151,8	169,1	
Noviembre	99,3	96,2	92,5	88,6	85,3	130,1	138,8	152,8	171,2	
Diciembre	99,0	95,8	92,2	87,6	84,7	130,7	139,4	154,5	171,8	

**Cuadro 18.** Variaciones interanuales de los índices de precios implícitos de la Encuesta de Centros de compras

	1998	1999	2000	2001	2002	2003	2004	2005	2006
	<b>-2,4</b>	<b>-3,9</b>	<b>-3,8</b>	<b>-4,1</b>	<b>34,2</b>	<b>17,0</b>	<b>7,8</b>	<b>26,5</b>	
				en %					
Enero	-2,4	-3,2	-3,6	-5,5	0,3	46,3	6,4	12,8	10,5
Febrero	-2,3	-3,7	-3,2	-6,9	4,5	43,2	5,4	12,9	10,7
Marzo	-2,0	-4,0	-3,5	-5,7	9,0	41,1	6,6	11,9	10,6
Abril	-2,3	-3,7	-3,9	-3,4	24,2	25,1	5,0	12,6	12,0
Mayo	-2,3	-3,9	-4,0	-2,7	29,7	19,9	6,2	11,6	13,5
Junio	-2,4	-3,8	-4,2	-2,9	35,2	15,5	6,7	11,4	13,0
Julio	-2,4	-3,9	-3,9	-3,2	37,2	12,1	7,4	10,9	13,4
Agosto	-2,5	-3,9	-3,6	-3,9	42,0	10,2	8,0	10,2	12,7*
Septiembre	-2,7	-4,2	-3,5	-4,0	47,0	8,5	9,2	10,2	
Octubre	-3,0	-3,9	-3,9	-4,0	51,9	7,2	9,1	11,4	
Noviembre	-3,1	-3,8	-4,2	-3,7	52,5	6,7	10,1	12,1	
Diciembre	-3,2	-3,8	-5,0	-3,3	54,3	6,7	10,8	11,2	

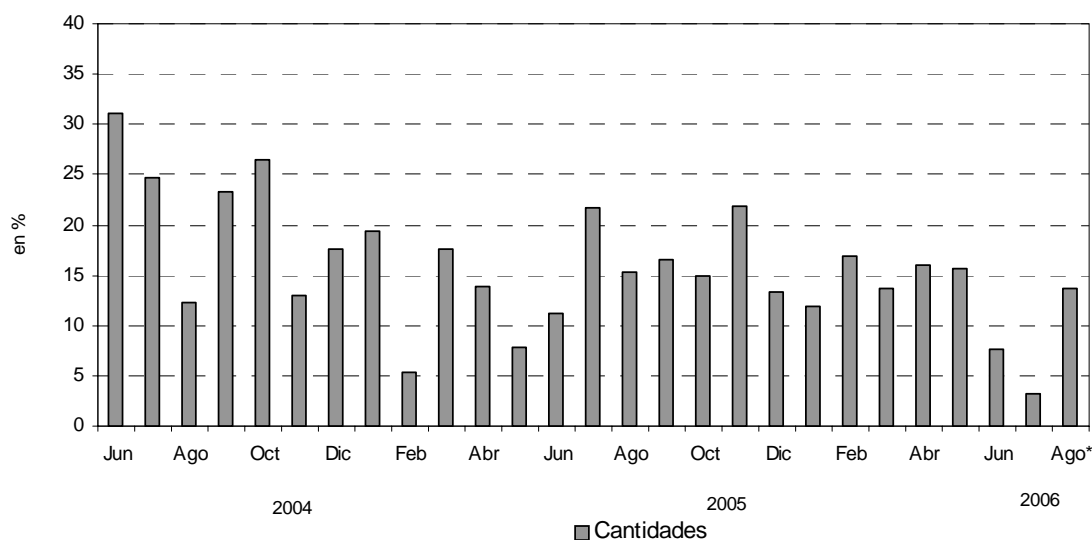
**Gráfico 4.** Precios, variación porcentual respecto a igual período del año anterior



**Cuadro 19.** Ventas de Centros de Compras. Series a precios corrientes, a precios constantes, desestacionalizada a precios constantes y tendencia y sus variaciones. Índices base 1997=100

Período	Precios Corrientes			Precios Constantes			Desestacionalizada a Precios Constantes			Tendencia Ciclo	
	Serie	Variaciones porcentuales		Serie	Variaciones porcentuales		Serie	Variaciones porcentuales		Serie	Variaciones porcentuales mensual
		mensual	interanual		mensual	interanual		mensual	interanual		
2003	Ene	94,5	-43,8	74,2	-42,3	18,2	91,2	-0,3	16,6	93,4	1,4
	Feb	92,3	-2,3	72,5	-2,3	12,2	94,0	3,1	12,3	94,5	1,2
	Mar	124,4	34,9	93,7	29,2	2,3	98,0	4,3	8,8	95,5	1,1
	Abr	124,2	-0,2	90,5	-3,4	24,1	94,2	-3,9	16,9	96,6	1,2
	May	128,5	3,5	93,3	46,4	3,1	95,0	0,8	17,7	97,8	1,2
	Jun	136,1	5,9	98,9	27,5	10,3	95,8	0,8	14,7	99,5	1,7
	Jul	151,6	11,4	112,9	35,4	20,9	103,9	8,5	23,3	101,4	1,9
	Ago	147,7	-2,5	109,8	40,1	27,2	106,3	2,3	22,2	103,7	2,3
	Sep	124,8	-15,5	91,1	-17,0	18,9	108	1,6	24,0	106,3	2,5
	Oct	152,4	22,0	109,5	20,2	22,3	109,4	1,3	19,8	108,9	2,4
	Nov	150,6	-1,1	108,6	-0,8	26,6	111,5	1,9	21,9	111,6	2,5
	Dic	225,8	49,9	161,9	49,1	26,0	114,9	3,0	25,6	114,3	2,4
2004	Ene	135,3	-40,1	99,8	-38,4	34,5	116,4	1,3	27,6	117,1	2,4
	Feb	131,1	-3,1	97,8	-2,0	34,9	117,2	0,7	24,7	119,7	2,2
	Mar	153,2	16,8	108,2	10,6	15,5	120	2,4	22,4	122,2	2,1
	Abr	173,0	13,0	120,1	11,0	32,7	125,4	4,5	33,1	124,3	1,7
	May	183,1	5,9	125,2	4,2	34,2	128,0	2,1	34,7	125,9	1,3
	Jun	190,3	3,9	129,6	3,5	31,0	130,6	2,0	36,3	127,2	1,0
	Jul	202,9	6,6	140,7	8,6	24,6	126,6	-3,1	21,8	128,2	0,8
	Ago	179,2	-11,7	123,3	-12,4	12,3	125,7	-0,7	18,3	129,2	0,8
	Sep	168,0	-6,3	112,3	-8,9	23,3	130,9	4,1	21,2	130,2	0,8
	Oct	210,3	25,2	138,5	23,3	26,5	130,8	-0,1	19,6	131,4	0,9
	Nov	187,5	-10,8	122,7	-11,4	13,0	133,5	2,1	19,7	132,8	1,1
	Dic	294,2	56,9	190,4	55,2	17,6	138,0	3,4	20,1	134,3	1,1
2005	Ene	182,4	-38,0	119,2	-37,4	19,4	138,2	0,1	18,7	135,9	1,2
	Feb	156,0	-14,4	103,0	-13,6	5,3	135,3	-2,1	15,4	137,7	1,3
	Mar	201,5	29,1	127,2	23,5	17,6	135,9	0,4	13,3	139,5	1,3
	Abr	221,8	10,1	136,7	7,5	13,8	144,7	6,5	15,4	141,4	1,4
	May	220,3	-0,7	135,0	-1,2	7,8	143,2	-1,0	11,9	143,4	1,4
	Jun	235,5	6,9	144,0	6,7	11,1	146,5	2,3	12,2	145,5	1,5
	Jul	273,7	16,2	171,1	18,8	21,6	149,1	1,8	17,8	147,6	1,4
	Ago	227,5	-16,9	142,1	-16,9	15,2	148,2	-0,6	17,9	149,7	1,4
	Sep	215,9	-5,1	130,9	-7,9	16,6	152,1	2,6	16,2	151,7	1,3
	Oct	269,0	24,6	159,1	21,5	14,9	152,9	0,5	16,9	153,7	1,3
	Nov	256,0	-4,8	149,5	-6,0	21,8	158,6	3,7	18,8	155,4	1,1
	Dic	370,5	44,7	215,7	44,3	13,3	154,4	-2,6	11,9	156,8	0,9
2006	Ene	225,5	-39,1	133,4	-38,2	11,9	159,9	-0,6	15,7	157,9	0,7
	Feb	202,0	-10,4	120,4	-9,7	16,9	159,0	-0,6	17,5	158,5	0,4
	Mar	253,4	25,5	144,7	20,2	13,8	159,5	0,3	17,4	158,6	0,1
	Abr	288,3	13,7	158,5	9,5	15,9	156,4	-1,9	8,1	158,3	-0,2
	May	289,1	0,3	156,1	-1,5	15,6	162,4	3,8	13,4	157,9	-0,3
	Jun	286,1	-1,0	154,9	-0,8	7,6	158,6	-2,3	8,3	157,4	-0,3
	Jul	320,4	12,0	176,7	14,1	3,3	157,4	-0,8	5,6	157,0	-0,3
	Ago*	291,6	-9,0	161,6	-8,5	13,7	169,6	7,8	14,4	166,6	6,1

**Gráfico 4.** Cantidades, variación porcentual respecto a igual período del año anterior



## SINTESIS METODOLOGICA

### Características del ajuste estacional:

Como es habitual anualmente, se revisaron las opciones para la modelización. Una nueva política de tratamiento de series, prevé en adelante, una posible revisión de características del ajuste cada 6 meses.

- Modelo ajustado: ARIMA log (0 1 1)(0 1 1)<sub>12</sub>
- Ajuste de efecto por días de actividad (efecto trading days que considera el día de la semana en que cae el 1 de mayo (a partir de 1999) , el 25 de diciembre y el 1 de enero)
- Ajuste de efecto pascuas con 1 día de impacto gradual
- Ajuste de variación por outliers

### Estimación de la Tendencia – Ciclo:

La tendencia ciclo se estima utilizando la metodología recomendada por la Dra. Estela Dagum. Esta consiste esencialmente en un suavizado especial de la serie desestacionalizada obtenida mediante un post procesamiento utilizando opciones específicas. Dichas opciones son:

- v Extensión de la serie desestacionalizada modificada por valores extremos con el modelo Arima log (011) (001)<sub>12</sub>.
- v Henderson de 13 términos para estimar la tendencia usando límites más estrictos para la identificación y reemplazo de los valores extremos.