



Buenos Aires, 29 de septiembre de 2010

## Encuesta de Centros de Compras

Agosto de 2010

En el mes de agosto de 2010, la Encuesta de Centros de Compras (Shopping Centers) relevó 33 centros de compras. De ellos, 17 se encuentran ubicados en la Ciudad de Buenos Aires y los 16 restantes, en el conurbano bonaerense.

### Ventas a precios corrientes con estacionalidad

Las ventas a precios corrientes en agosto de 2010 alcanzaron los \$966,1 millones de pesos, lo que significa un incremento de 31,8% respecto al mismo mes del año anterior.

La variación interanual de las ventas de los ocho primeros meses de 2010 registró un aumento de 42,5% respecto a igual período del año anterior.

**Cuadro 1.** Evolución de las ventas a precios corrientes, variaciones porcentuales

Período	Ventas en millones de pesos	Mes anterior	Variación porcentual	
			Igual período año anterior	Del acumulado desde enero hasta cada mes del año respecto a igual período año anterior
2008	7.436,2	22,1	///	///
2009	8.394,1	12,9	///	///
2009 Ago	733,0	6,6	13,1	6,3
2010 Jul	1.088,4	7,3	58,3	44,3
2010 Ago*	966,1	-11,2	31,8	42,5

### Ventas a precios constantes desestacionalizadas

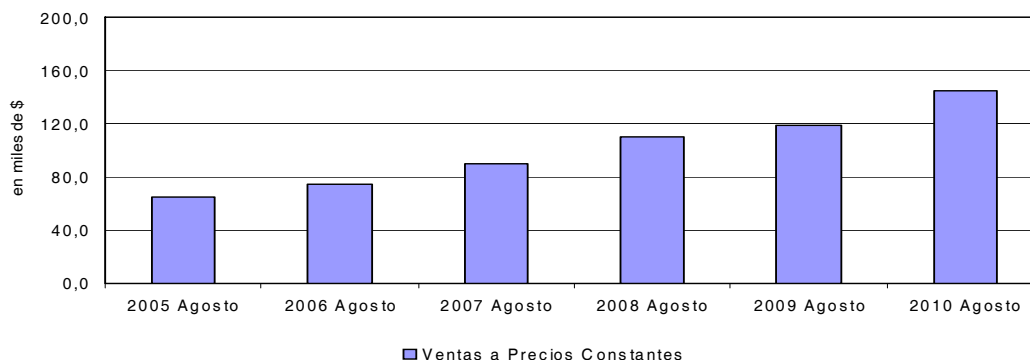
En el mes de agosto de 2010 las ventas desestacionalizadas a precios constantes tuvieron un aumento de 25,1% respecto al mismo mes del año anterior.

La tendencia ciclo de la serie no registró variación.

**Cuadro 2.** Ventas a precios constantes

Período	Variación porcentual		
	Mes anterior		Igual período año anterior
	Desestacionalizada	Tendencia ciclo	Desestacionalizada
2009 Ago	11,5	3,0	8,7
2010 Jul	-1,2	0,2	41,7
2010 Ago*	-1,6	0,0	25,1

**Gráfico 1.** Evolución mensual de las series de ventas a precios constantes



**Serie de ventas a precios corrientes sin desestacionalizar**  
**Análisis de los resultados de junio de 2010**

En el mes de julio de 2010, las ventas totales de los 33 centros de compras ubicados en Ciudad de Buenos Aires y en 24 partidos de la provincia de Buenos Aires sumaron \$ 1.088,4 millones, lo que representa un incremento de 58,3% respecto al mismo mes del año anterior y una suba de 7,3% respecto al mes anterior.

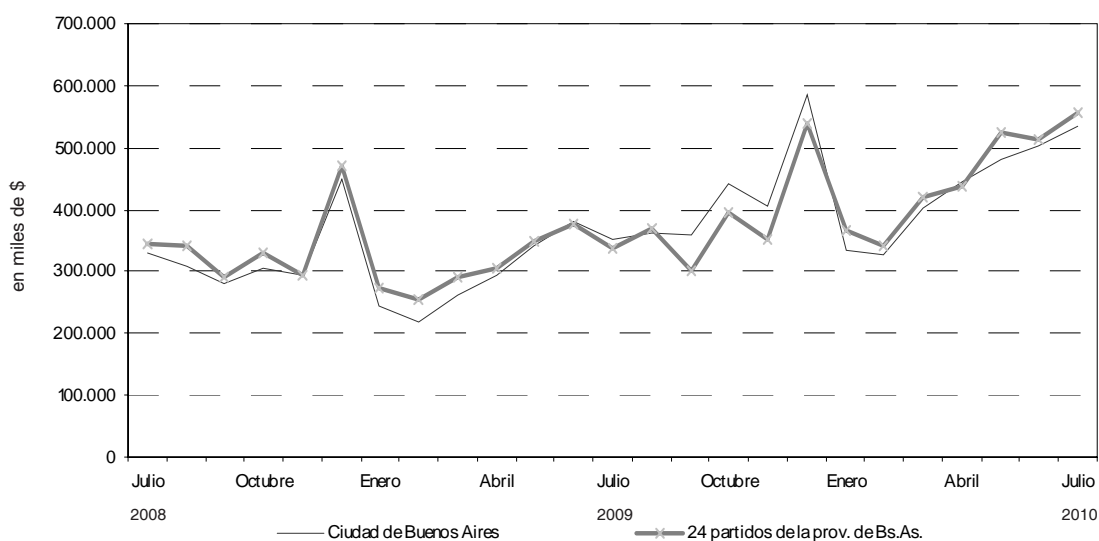
En Ciudad de Buenos Aires, las ventas del mes de julio de 2010 aumentaron 52,2% respecto al mismo mes del año anterior y de 6,1% en relación al mes anterior.

En 24 partidos de la provincia de Buenos Aires, las ventas del mes de julio de 2010 aumentaron 64,6% respecto al mismo mes del año anterior y una suba de 8,4% respecto al mes inmediatamente anterior.

**Cuadro 3.** Evolución de las ventas a precios corrientes, por jurisdicción, variaciones porcentuales

Jurisdicción	Ventas a precios corrientes en miles de pesos			Variación porcentual		
	2009		2010	Mes anterior	Igual período año anterior	Del acumulado desde enero hasta cada mes del año respecto a igual período año anterior
	Julio	Junio	Julio			
<b>Total del Gran Bs.As.</b>	<b>687.579</b>	<b>1.014.409</b>	<b>1.088.434</b>	<b>7,3</b>	<b>58,3</b>	<b>44,3</b>
Ciudad de Buenos Aires	350.559	502.806	533.668	6,1	52,2	44,4
24 partidos de la prov. de Bs.As.	337.020	511.603	554.766	8,4	64,6	44,3

**Gráfico 2.** Evolución mensual de las ventas totales a precios corrientes por jurisdicción



**Nota:** Por razones operativas no se incluye la actividad de los « stands » y góndolas.

No se consideran las ventas de los supermercados ubicados en los Centros de Compras por cuanto su actividad se releva en la Encuesta de Supermercados del INDEC.

Los totales por suma pueden no coincidir por los redondeos en las cifras parciales.

Los locales activos con volumen de ventas disponible son aquellos que proporcionan a la administración central del Centro de Compras, o en su defecto al INDEC directamente, la información referida al monto total de las ventas correspondientes al mes de referencia.

El área bruta locativa comprende el total del área diseñada para ocupación del locatario.

Si se comparan las ventas totales a precios corrientes de julio de 2010 con las del mismo mes del año anterior, se observa que los rubros que registraron un incremento significativo fueron Diversión (160,4%), Juguetería (120,6%), Ropa deportiva (89,2%), Patio de comidas (86,9%) y Farmacia y Perfumería (76,9%).

En Ciudad de Buenos Aires, los rubros que registran las variaciones más altas respecto al mismo mes del año anterior fueron Diversión (105,1%), Juguetería (97,8%), Ropa deportiva (88,5%), Patio de comidas (77,7%) y Amoblamientos (68,3%).

En 24 partidos de la provincia de Buenos Aires, las mayores variaciones respecto al mismo mes del año anterior corresponden a Diversión (195,3%), Juguetería (145,4%), Perfumería (104,4%), Patio de comidas (97,5%) y Ropa deportiva (89,6%) .

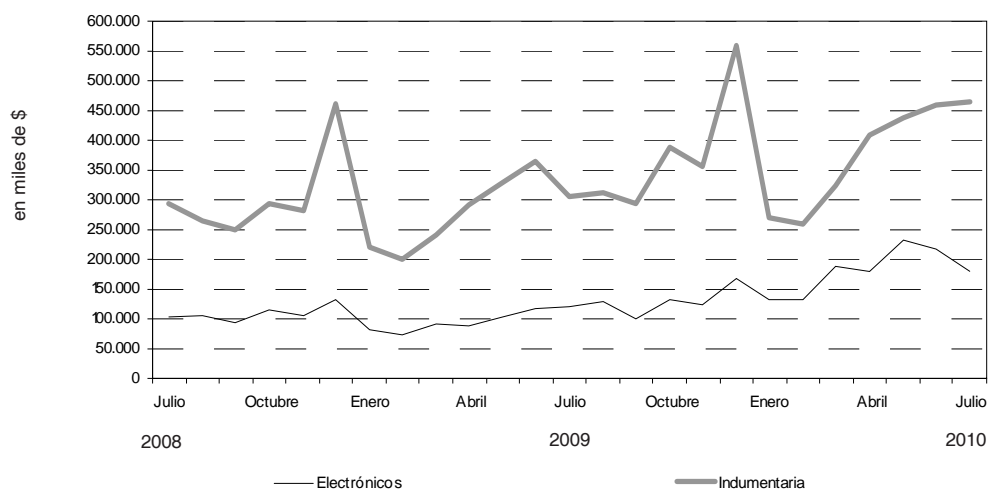
**Cuadro 4.** Evolución de las ventas a precios corrientes, por rubros, según jurisdicción. Variaciones porcentuales

Grupos de artículos	Ventas a precios corrientes en miles de pesos			Variación porcentual		
	2009	2010		Mes anterior	Igual período año anterior	Del acumulado desde enero hasta cada mes del año respecto a igual período año anterior
	Julio	Junio	Julio			
<b>Total del Gran Bs.As.</b>	<b>687.579</b>	<b>1.014.409</b>	<b>1.088.434</b>	<b>7,3</b>	<b>58,3</b>	<b>44,3</b>
Indumentaria calzado y marroquinería	304.785	459.036	465.773	1,5	52,8	34,3
Ropa y accesorios deportivos	49.519	91.510	93.672	2,4	89,2	61,3
Amoblamientos, decoración y textiles para el hogar	30.303	42.873	46.583	8,7	53,7	37,4
Patio de comidas, alimentos y kioscos	74.428	94.403	139.110	47,4	86,9	41,4
Electrónicos, CD, electrodomésticos y computación	119.263	216.229	180.493	-16,5	51,3	87,2
Juguetería	7.061	8.773	15.574	77,5	120,6	40,8
Librería y papelería	9.561	11.487	13.462	17,2	40,8	22,9
Diversión y esparcimiento	25.902	30.048	67.448	124,5	160,4	53,6
Perfumería y Farmacia	19.193	32.549	33.945	4,3	76,9	45,8
Otros	47.564	27.501	32.374	17,7	-31,9	-4,3
<b>Ciudad de Buenos Aires</b>	<b>350.559</b>	<b>502.806</b>	<b>533.668</b>	<b>6,1</b>	<b>52,2</b>	<b>44,4</b>
Indumentaria calzado y marroquinería	179.452	272.001	271.457	-0,2	51,3	36,7
Ropa y accesorios deportivos	20.187	37.811	38.062	0,7	88,5	61,1
Amoblamientos, decoración y textiles para el hogar	14.368	21.984	24.184	10,0	68,3	43,9
Patio de comidas, alimentos y kioscos	39.996	50.352	71.091	41,2	77,7	33,8
Electrónicos, CD, electrodomésticos y computación	38.106	63.151	53.031	-16,0	39,2	87,9
Juguetería	3.681	4.438	7.280	64,0	97,8	44,5
Librería y papelería	5.826	6.833	8.037	17,6	38,0	21,9
Diversión y esparcimiento	10.022	9.697	20.551	111,9	105,1	32,4
Perfumería y Farmacia	13.452	21.680	22.211	2,4	65,1	36,4
Otros	25.469	14.859	17.764	19,6	-30,3	35,5
<b>24 partidos de la prov. de Bs.As.</b>	<b>337.020</b>	<b>511.603</b>	<b>554.766</b>	<b>8,4</b>	<b>64,6</b>	<b>44,3</b>
Indumentaria calzado y marroquinería	125.333	187.035	194.316	3,9	55,0	28,0
Ropa y accesorios deportivos	29.332	53.699	55.610	3,6	89,6	58,7
Amoblamientos, decoración y textiles para el hogar	15.935	20.889	22.399	7,2	40,6	28,9
Patio de comidas, alimentos y kioscos	34.432	44.051	68.019	54,4	97,5	42,1
Electrónicos, CD, electrodomésticos y computación	81.157	153.078	127.462	-16,7	57,1	90,9
Juguetería	3.380	4.335	8.294	91,3	145,4	29,9
Librería y papelería	3.735	4.654	5.425	16,6	45,2	20,9
Diversión y esparcimiento	15.880	20.351	46.897	130,4	195,3	57,9
Perfumería y Farmacia	5.741	10.869	11.734	8,0	104,4	56,9
Otros	22.095	12.642	14.610	15,6	-33,9	-21,3

**Cuadro 5.** Composición porcentual de las ventas a precios corrientes por rubro, según jurisdicción

Grupos de artículos	Composición porcentual de las ventas		
	2009	2010	
	Julio	Junio	Julio
<b>Total del Gran Bs.As.</b>	<b>100,0</b>	<b>100,0</b>	<b>100,0</b>
Indumentaria calzado y marroquinería	44,3	45,3	42,8
Ropa y accesorios deportivos	7,2	9,0	8,6
Amoblamientos, decoración y textiles para el hogar	4,4	4,2	4,3
Patio de comidas, alimentos y kioscos	10,8	9,3	12,8
Electrónicos, CD, electrodomésticos y computación	17,3	21,3	16,6
Juguetería	1,0	0,9	1,4
Librería y papelería	1,4	1,1	1,2
Diversión y esparcimiento	3,8	3,0	6,2
Perfumería y farmacia	2,8	3,2	3,1
Otros	6,9	2,7	3,0
<b>Ciudad de Buenos Aires</b>	<b>100,0</b>	<b>100,0</b>	<b>100,0</b>
Indumentaria calzado y marroquinería	51,2	54,1	50,9
Ropa y accesorios deportivos	5,8	7,5	7,1
Amoblamientos, decoración y textiles para el hogar	4,1	4,4	4,5
Patio de comidas, alimentos y kioscos	11,4	10,0	13,3
Electrónicos, CD, electrodomésticos y computación	10,9	12,6	9,9
Juguetería	1,1	0,9	1,4
Librería y papelería	1,7	1,4	1,5
Diversión y esparcimiento	2,9	1,9	3,9
Perfumería y farmacia	3,8	4,3	4,2
Otros	7,3	3,0	3,3
<b>24 partidos de la prov. de Bs.As.</b>	<b>100,0</b>	<b>100,0</b>	<b>100,0</b>
Indumentaria calzado y marroquinería	37,2	36,6	35,0
Ropa y accesorios deportivos	8,7	10,5	10,0
Amoblamientos, decoración y textiles para el hogar	4,7	4,1	4,0
Patio de comidas, alimentos y kioscos	10,2	8,6	12,3
Electrónicos, CD, electrodomésticos y computación	24,1	29,9	23,0
Juguetería	1,0	0,8	1,5
Librería y papelería	1,1	0,9	1,0
Diversión y esparcimiento	4,7	4,0	8,5
Perfumería y farmacia	1,7	2,1	2,1
Otros	6,6	2,5	2,6

**Gráfico 3.** Evolución de las ventas a precios corrientes de los principales rubros



**Cuadro 6.** Evolución de los índices de precios implícitos de la Encuesta de Centros de compras, índice base abril 2008=100

	2007	2008	2009	2010
	<b>99,0</b>	<b>101,5</b>	<b>106,0</b>	
Enero	95,6	100,0	104,0	109,7
Febrero	95,1	99,2	104,0	109,9
Marzo	98,3	99,5	103,9	109,9
Abril	100,6	100,0	104,6	111,6
Mayo	101,3	100,4	105,0	111,9
Junio	101,5	101,7	105,2	112,9
Julio	99,2	102,3	105,4	114,5
Agosto	97,7	101,8	106,2	115,2*
Septiembre	98,6	102,3	107,1	
Octubre	98,8	103,1	107,7	
Noviembre	100,6	103,6	108,8	
Diciembre	101,1	104,4	109,8	

**Cuadro 7.** Variaciones interanuales de los índices de precios implícitos de la Encuesta de Centros de compras

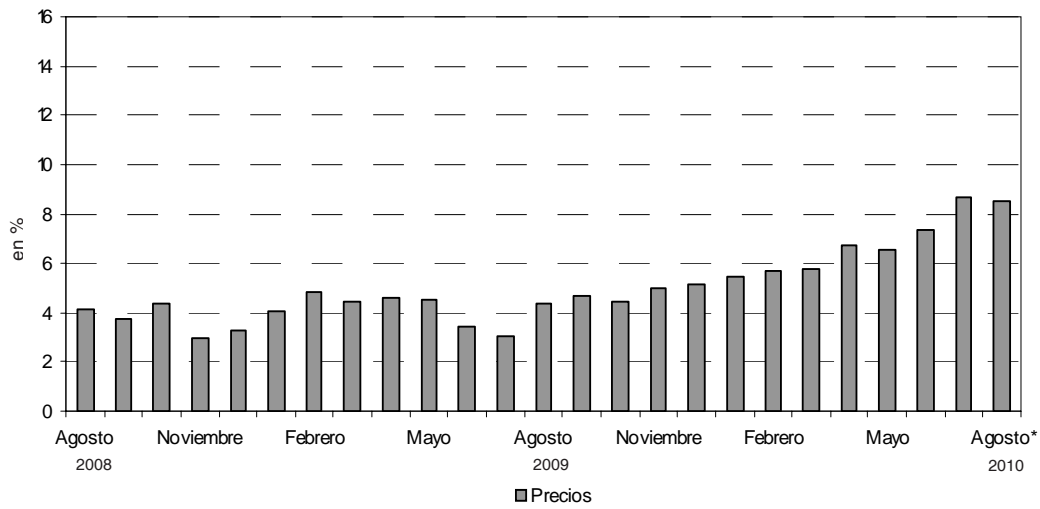
	2007	2008	2009	2010
	<b>7,5</b>	<b>2,9</b>	<b>4,4</b>	
Enero	11,9	4,6	4,0	5,5
Febrero	12,2	4,4	4,8	5,7
Marzo	11,0	1,2	4,4	5,8
Abril	9,3	-0,6	4,6	6,7
Mayo	8,1	-0,9	4,6	6,6
Junio	8,7	0,2	3,4	7,3
Julio	8,3	3,1	3,0	8,6
Agosto	6,6	4,2	4,3	8,5*
Septiembre	3,8	3,8	4,7	
Octubre	2,6	4,4	4,5	
Noviembre	3,7	3,0	5,0	
Diciembre	3,8	3,3	5,2	

La variación del Índice de Precios Implícitos de la Encuesta de Centros de Compras surge de ponderar la variación de los precios relevados en el Índice de Precios al Consumidor por el peso de los diferentes productos que integran los distintos rubros relevados en el período base.

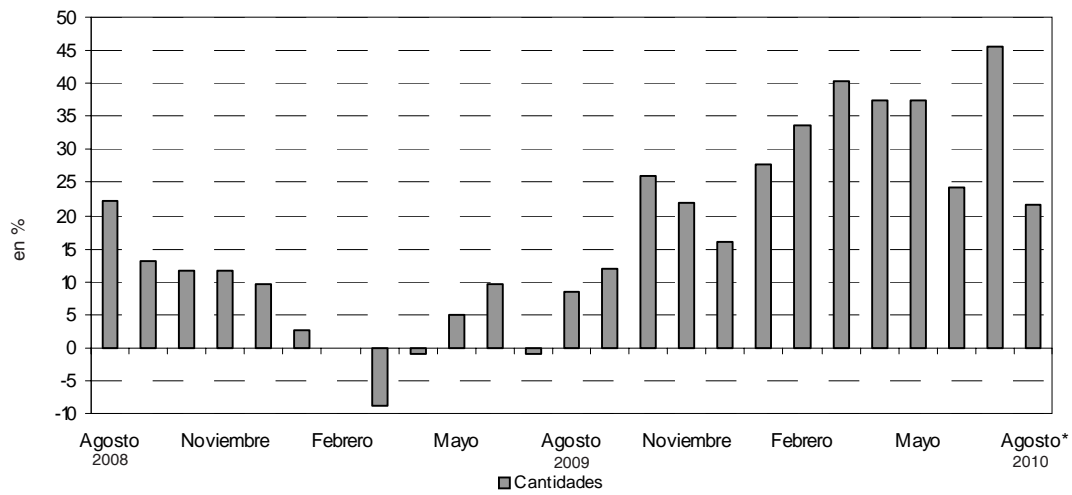
**Cuadro 8.** Ventas de Centros de Compras. Series a precios corrientes, a precios constantes, desestacionalizada a precios constantes y tendencia y sus variaciones, índices base abril 2008=100

Período	Precios Corrientes			Precios Constantes			Desestacionalizada Precios Constantes			Tendencia Ciclo			
	Serie	Variaciones porcentuales		Serie	Variaciones porcentuales		Serie	Variaciones porcentuales		Serie	Variaciones porcentuales		
		Mensual	Interanual		Mensual	Interanual		Mensual	Interanual		Mensual	Interanual	
2007	Ago	87,9	-9,7	28,4	89,9	-8,4	20,3	90,9	3,2	20,6	89,6	2,0	
	Sep	84,1	-4,3	32,2	85,3	-5,1	27,3	91,0	0,0	23,3	91,5	2,1	
	Oct	94,2	12,1	25,1	95,4	11,8	21,8	93,7	3,0	24,5	93,4	2,1	
	Nov	88,6	-6,0	28,9	88,1	-7,7	24,3	95,1	1,5	24,4	95,3	2,1	
	Dic	140,0	58,0	27,1	138,5	57,2	22,5	95,2	0,2	23,2	97,3	2,0	
	2008	Ene	84,0	-40,0	29,4	84,0	-39,4	23,7	99,7	4,6	24,6	99,2	2,0
		Feb	77,6	-7,6	31,7	78,2	-6,9	26,1	99,5	-0,1	22,9	101,0	1,8
		Mar	100,1	29,0	30,8	100,6	28,6	29,1	103,6	4,1	26,0	102,7	1,6
		Abr	100,0	-0,1	19,3	100,0	-0,6	20,0	104,2	0,5	23,2	104,1	1,3
		May	107,9	7,9	30,2	107,5	7,5	31,4	106,0	1,7	27,4	105,1	1,0
		Jun	115,7	7,2	26,8	113,8	5,9	26,6	107,4	1,4	25,8	105,7	0,5
	2009	Jul	116,4	0,6	19,6	113,8	0,0	16,0	104,5	-2,7	18,7	105,8	0,1
Ago		111,8	-4,0	27,2	109,9	-3,4	22,2	106,1	1,5	16,6	105,5	-0,2	
Sep		98,8	-11,6	17,5	96,5	-12,2	13,1	107,6	1,5	18,3	105,0	-0,5	
Oct		109,8	11,1	16,5	106,5	10,4	11,6	104,3	-3,1	11,4	104,2	-0,7	
Nov		102,0	-7,1	15,1	98,4	-7,6	11,7	101,3	-3,0	6,5	103,5	-0,7	
Dic		158,6	55,6	13,3	152,0	54,5	9,7	110,3	8,9	15,8	102,9	-0,6	
Ene		89,5	-43,6	6,6	86,1	-43,4	2,5	100,5	-8,9	0,9	102,5	-0,3	
Feb		81,4	-9,0	4,9	78,3	-9,1	0,1	102,6	2,1	3,1	102,7	0,1	
Mar		95,4	17,2	-4,7	91,8	17,2	-8,7	97,1	-5,4	-6,3	103,4	0,7	
Abr		103,8	8,8	3,8	99,2	8,1	-0,8	103,5	6,6	-0,7	104,7	1,3	
May		118,5	14,2	9,8	112,8	13,7	4,9	107,7	4,1	1,7	106,7	1,9	
Jun		131,0	10,5	13,2	124,6	10,5	9,5	119,7	11,1	11,4	109,2	2,4	
2010	Jul	118,6	-9,5	1,9	112,6	-9,6	-1,1	103,4	-13,6	-1,1	112,3	2,8	
	Ago	126,5	6,7	13,1	119,0	5,7	8,3	115,3	11,5	8,7	115,7	3,0	
	Sep	115,5	-8,7	16,9	107,9	-9,3	11,8	120,1	4,2	11,6	119,3	3,1	
	Oct	144,7	25,3	31,8	134,3	24,5	26,1	128,3	6,8	22,9	123,1	3,1	
	Nov	130,6	-9,7	28,1	120,0	-10,6	22,0	126,8	-1,2	25,2	126,8	3,0	
	Dic	193,8	48,4	22,2	176,5	47,1	16,1	128,1	1,0	16,1	130,5	2,9	
	Ene	120,7	-37,7	34,8	110,0	-37,7	27,8	126,2	-1,5	25,5	133,9	2,7	
	Feb	115,0	-4,7	41,3	104,6	-4,9	33,6	137,2	8,7	33,7	137,1	2,4	
	Mar	141,4	23,0	48,3	128,7	23,0	40,2	139,7	1,9	43,9	139,9	2,0	
	Abr	152,3	7,7	46,8	136,4	6,0	37,5	142,4	2,0	37,7	142,2	1,6	
	May	173,5	13,9	46,4	155,0	13,6	37,4	151,1	6,1	40,2	143,8	1,1	
	Jun	175,0	0,9	33,6	145,9	-0,1	24,3	148,2	-1,9	23,8	144,8	0,7	
Jul	187,8	7,3	58,3	164,0	5,9	45,6	146,5	-1,2	41,7	145,1	0,2		
Ago*	166,7	-11,2	31,8	144,6	-11,8	21,5	144,2	-1,6	25,1	145,0	0,0		

**Gráfico 4. Precios, variación porcentual respecto a igual período del año anterior**



**Gráfico 5. Cantidades, variación porcentual respecto a igual período del año anterior**



En el mes de julio de 2010, la Encuesta de Centros de Compras (Shopping Centers) relevó 33 centros de compras. De ellos, 17 se encuentran ubicados en Ciudad de Buenos Aires y los 16 restantes, en 24 partidos de la provincia de Buenos Aires.

En Ciudad de Buenos Aires, 13 de los 17 centros de compras tienen menos de 100 locales y los 4 restantes, más de 100 locales.

En 24 partidos de la provincia de Buenos Aires, 11 de los 16 centros de compras tienen menos de 100 locales y los 5 restantes, más de 100 locales.

**Cuadro 9.** Cantidad de Centros de Compras por jurisdicción y tamaño

Período	Total	Cantidad de locales		Total	Ciudad de Buenos Aires		Total	24 partidos de la provincia de Buenos Aires	
		Más de 100	Hasta 100		Más de 100	Hasta 100		Más de 100	Hasta 100
2009 Julio	33	10	23	18	5	13	15	5	10
2010 Junio	33	9	24	17	4	13	16	5	11
Julio	33	9	24	17	4	13	16	5	11

En estos centros de compras, en el mes de julio de 2010 se encuentran ubicados 2.705 locales, de los cuales el 94,2% está en actividad e informa ventas, mientras que el 1,7% corresponde al rubro Otros (estudios jurídicos, consultorios médicos, etc.) y el 5,8% permanece inactivo ya sea porque está disponible para alquilar o porque se está reformando.

Una situación similar se observa al analizar el área bruta locativa. En efecto, de un total de 509,9 miles de m<sup>2</sup>, está en condición de activo con volumen de ventas disponible el 93,7%, el 1,4% corresponde al rubro Otros en tanto que el 6,2% está inactivo especialmente por reformas o por destinarse a alquilar.

**Cuadro 10.** Condición de actividad de los locales y de su correspondiente área bruta locativa

Período	Todos los locales	Locales activos			Locales inactivos			
		Total	Con volumen de ventas disponibles	Otros	Total	Disponibles para alquilar	En reforma	Otros motivos
<b>Locales</b>								
2009 Julio	2.652	2.469	2.418	51	183	149	24	10
2010 Junio	2.697	2.533	2.486	47	164	154	5	5
Julio	2.705	2.549	2.502	47	156	145	6	5
<b>Area Bruta Locativa</b>								
2009 Julio	496.138	468.402	460.680	7.722	27.736	24.096	2.362	1.278
2010 Junio	505.493	472.673	465.367	7.306	32.820	30.095	851	1.874
Julio	509.975	478.097	470.798	7.299	31.878	29.051	953	1.874

Teniendo en cuenta que el grueso de la ocupación que generan los Centros de Compras corresponde a locales comerciales y actividades tercerizadas, se realizó en julio de 2010 un relevamiento de la cantidad de personas ocupadas.

Los resultados obtenidos pueden observarse en el cuadro que se presenta a continuación.

La ocupación global de los centros de compras se distribuye en locales comerciales (79,6%), administrativos (6,6%), tareas de vigilancia (7,7%), tareas de limpieza (4,8%) y otras tareas (1,4%).

**Cuadro 11.** Cantidad de ocupados en los Centros de Compras. Julio 2010.

Locales activos	Total	Administrativos	Locales comerciales	Vigilancia	Limpieza	Otros
<b>Total</b>	<b>21.228</b>	<b>1.392</b>	<b>16.919</b>	<b>1.641</b>	<b>972</b>	<b>304</b>
Ciudad de Buenos Aires	10.453	609	8.376	698	569	201
24 partidos de la prov. de Buenos Aires	10.775	783	8.543	943	403	103



En términos de cantidad total de locales, los rubros que tienen la mayor participación son Indumentaria (51,5%), Patio de comidas (15,4%), Otros (8,3%) y Amoblamientos (8,2%), mientras que el resto no supera el 5%.

En la Ciudad de Buenos Aires, los rubros que tienen mayor participación son Indumentaria (53,8%), Patio de comidas (15,6%), Amoblamientos (7,2%) y Otros (6,9%); el resto no supera el 5%.

En 24 partidos de la provincia de Buenos Aires, los rubros que tienen mayor participación son Indumentaria (49%), Patio de comidas (15,2%), Otros (9,9%), Amoblamientos (9,3%) y Ropa deportiva (6,2%); el resto no supera el 5%.

**Cuadro 12.** Cantidad de locales activos por rubro según jurisdicción

Grupos de artículos	Cantidad de locales activos		
	2009	2010	
	Julio	Junio	Julio
<b>Total del Gran Bs.As.</b>	<b>2.418</b>	<b>2.486</b>	<b>2.502</b>
Indumentaria calzado y marroquinería	1.215	1.290	1.289
Ropa y accesorios deportivos	124	121	125
Amoblamientos, decoración y textiles para el hogar	213	205	205
Patio de comidas, alimentos y kioscos	364	376	385
Electrónicos, CD, electrodomésticos y computación	79	79	82
Juguetería	39	43	44
Librería y papelería	37	35	35
Diversión y esparcimiento	42	46	46
Perfumería y farmacia	83	83	83
Otros	221	208	208
<b>Ciudad de Buenos Aires</b>	<b>1.298</b>	<b>1.300</b>	<b>1.305</b>
Indumentaria calzado y marroquinería	694	700	702
Ropa y accesorios deportivos	46	51	51
Amoblamientos, decoración y textiles para el hogar	99	94	94
Patio de comidas, alimentos y kioscos	199	202	203
Electrónicos, CD, electrodomésticos y computación	34	34	35
Juguetería	23	25	25
Librería y Papelería	24	23	23
Diversión y esparcimiento	23	27	27
Perfumería y Farmacia	55	55	55
Otros	101	89	90
<b>24 partidos de la prov. de Bs.As.</b>	<b>1.120</b>	<b>1.186</b>	<b>1.197</b>
Indumentaria calzado y marroquinería	521	590	587
Ropa y accesorios deportivos	78	70	74
Amoblamientos, decoración y textiles para el hogar	114	111	111
Patio de comidas, alimentos y kioscos	165	174	182
Electrónicos, CD, electrodomésticos y computación	45	45	47
Juguetería	16	18	19
Librería y papelería	13	12	12
Diversión y esparcimiento	19	19	19
Perfumería y farmacia	28	28	28
Otros	121	119	118

Teniendo en cuenta la composición por rubro del área bruta locativa total, se observa que la mayor participación corresponde al rubro Indumentaria (31,3%), seguido por Diversión (18,8%), Patio de comidas (13,5%), Otros (10%), Amoblamientos (8%), Ropa deportiva (6,7%) y Electrónicos (6,6%). En tanto que el resto no supera el 5%.

En Ciudad de Buenos Aires, los rubros que tienen mayor participación son Indumentaria (36,5%), Diversión (20,3%), Patio de comidas (11,2%), Otros (7,1%), Amoblamientos (6,5%), Electrónicos (6%), Ropa deportiva (5,8%), mientras que el resto no supera el 5%.

En 24 partidos de la provincia de Buenos Aires, los rubros que tienen mayor participación son Indumentaria (27,4%), Diversión (17,7%), Patio de comidas (15,2%), Otros (12,1%), Amoblamientos (9,2%), Ropa deportiva (7,4%) y Electrónicos (7,1%), en tanto que el resto no supera el 5%.

**Cuadro 13.** Area bruta locativa de los locales activos, por rubro, según jurisdicción

Grupos de artículos	Metros cuadrados		
	2009	2010	
	Julio	Junio	Julio
<b>Total del Gran Bs.As.</b>	<b>460.680</b>	<b>465.367</b>	<b>470.798</b>
Indumentaria calzado y marroquinería	142.791	147.107	147.133
Ropa y accesorios deportivos	27.930	30.677	31.554
Amoblamientos, decoración y textiles para el hogar	38.550	37.715	37.715
Patio de comidas, alimentos y kioscos	56.224	56.491	63.631
Electrónicos, CD, electrodomésticos y computación	27.862	30.537	31.217
Juguetería	6.538	7.102	7.179
Librería y papelería	7.398	7.018	7.018
Diversión y esparcimiento	89.116	88.666	88.666
Perfumería y farmacia	9.578	9.561	9.561
Otros	54.693	50.493	47.124
<b>Ciudad de Buenos Aires</b>	<b>200.375</b>	<b>197.077</b>	<b>200.712</b>
Indumentaria calzado y marroquinería	73.233	72.794	73.182
Ropa y accesorios deportivos	9.785	11.631	11.588
Amoblamientos, decoración y textiles para el hogar	13.610	12.953	12.953
Patio de comidas, alimentos y kioscos	24.037	22.347	22.454
Electrónicos, CD, electrodomésticos y computación	10.546	11.828	12.048
Juguetería	2.329	2.874	2.874
Librería y papelería	4.962	4.705	4.705
Diversión y esparcimiento	40.127	40.821	40.821
Perfumería y farmacia	6.197	5.750	5.750
Otros	15.549	11.374	14.337
<b>24 partidos de la prov. de Bs.As.</b>	<b>260.305</b>	<b>268.290</b>	<b>270.086</b>
Indumentaria calzado y marroquinería	69.558	74.313	73.951
Ropa y accesorios deportivos	18.145	19.046	19.966
Amoblamientos, decoración y textiles para el hogar	24.940	24.762	24.762
Patio de comidas, alimentos y kioscos	32.187	34.144	41.177
Electrónicos, CD, electrodomésticos y computación	17.316	18.709	19.169
Juguetería	4.209	4.228	4.305
Librería y papelería	2.436	2.313	2.313
Diversión y esparcimiento	48.989	47.845	47.845
Perfumería y farmacia	3.381	3.811	3.811
Otros	39.144	39.119	32.787

**Cuadro 14.** Ventas promedio por local activo<sup>1</sup> a precios corrientes, por rubro, según jurisdicción

Período	Total	Indumentaria, calzado y marroquinería	Ropa y accesorios deportivos	Amoblamiento, decoración y textiles para el hogar	Patio de comidas, alimentos y kioscos	Electrónicos, CD, electrodomésticos y computación	Juguetería	Librería y papelería	Diversión y esparcimiento	Perfumería y farmacia	Otros
en miles de \$											
<b>Total del Gran Buenos Aires</b>											
2009 Julio	284,4	250,9	399,3	142,3	204,5	1509,7	181,1	258,4	616,7	231,2	215,2
2010 Junio	408,0	355,8	756,3	209,1	251,1	2737,1	204,0	328,2	653,2	392,2	132,2
Julio	435,0	361,3	749,4	227,2	361,3	2201,1	354,0	384,6	1466,3	409,0	155,6
<b>Ciudad de Buenos Aires</b>											
2009 Julio	270,1	258,6	438,8	145,1	201,0	1120,8	160,0	242,8	435,7	244,6	252,2
2010 Junio	386,8	388,6	741,4	233,9	249,3	1857,4	177,5	297,1	359,1	394,2	167,0
Julio	408,9	386,7	746,3	257,3	350,2	1515,2	291,2	349,4	761,1	403,8	197,4
<b>24 partidos de la provincia de Buenos Aires</b>											
2009 Julio	300,9	240,6	376,1	139,8	208,7	1803,5	211,3	287,3	835,8	205,0	182,6
2010 Junio	431,4	317,0	767,1	188,2	253,2	3401,7	240,8	387,8	1071,1	388,2	106,2
Julio	463,5	331,0	751,5	201,8	373,7	2712,0	436,5	452,1	2468,3	419,1	123,8

**Cuadro 15.** Ventas promedio por m<sup>2</sup> a precios corrientes, por rubro, según jurisdicción

Período	Total	Indumentaria, calzado y marroquinería	Ropa y accesorios deportivos	Amoblamiento, decoración y textiles para el hogar	Patio de comidas, alimentos y kioscos	Electrónicos, CD, electrodomésticos y computación	Juguetería	Librería y papelería	Diversión y esparcimiento	Perfumería y farmacia	Otros
en \$											
<b>Total del Gran Buenos Aires</b>											
2009 Julio	1.493	2.134	1.773	786	1.324	4.280	1.080	1.292	291	2.004	870
2010 Junio	2.180	3.120	2.983	1.137	1.671	7.081	1.235	1.637	339	3.404	545
Julio	2.312	3.166	2.969	1.235	2.186	5.782	2.169	1.918	761	3.550	687
<b>Ciudad de Buenos Aires</b>											
2009 Julio	1.750	2.450	2.063	1.056	1.664	3.613	1.581	1.174	250	2.171	1.638
2010 Junio	2.551	3.737	3.251	1.697	2.253	5.339	1.544	1.452	238	3.770	1.306
Julio	2.659	3.709	3.285	1.867	3.166	4.402	2.533	1.708	503	3.863	1.239
<b>24 partidos de la provincia de Buenos Aires</b>											
2009 Julio	1.295	1.802	1.617	639	1.070	4.687	803	1.533	324	1.698	564
2010 Junio	1.907	2.517	2.819	844	1.290	8.182	1.025	2.012	425	2.852	323
Julio	2.054	2.628	2.785	905	1.652	6.649	1.927	2.345	980	3.079	446

La concurrencia a las 161 salas cinematográficas en el mes de julio de 2010 fue de 2.744.040 espectadores. En tanto, el promedio por sala fue 17.044 personas.

En Ciudad de Buenos Aires, la cantidad de salas ascendió a 52 y los espectadores sumaron 1.145.478, con una cantidad promedio de 22.028 personas por sala.

En 24 partidos de la provincia de Buenos Aires, la cantidad de salas ascendió a 109, los espectadores fueron 1.598.562 y el promedio de personas por sala fue 14.666.

**Cuadro 16.** Cantidad de salas cinematográficas, cantidad de espectadores y cantidad de espectadores por sala, por jurisdicción

Período	Cantidad de salas cinematográficas	Cantidad de espectadores	Cantidad promedio de espectadores por sala
<b>Total del Gran Buenos Aires</b>			
2009 Julio	177	1.235.579	6.981
2010 Junio	161	1.235.522	7.674
Julio	161	2.744.040	17.044
<b>Ciudad de Buenos Aires</b>			
2009 Julio	68	569.979	8.382
2010 Junio	52	552.763	10.630
Julio	52	1.145.478	22.028
<b>24 partidos de la provincia de Buenos Aires</b>			
2009 Julio	109	665.600	6.106
2010 Junio	109	682.759	6.264
Julio	109	1.598.562	14.666

En el mes de julio de 2010, el total de personal dependiente de las administraciones de los centros de compras ascendió a 1.197 personas.

**Cuadro 17.** Cantidad de personal ocupado de las administraciones de los Centros de Compras<sup>1</sup>.

Período	Total del Gran Buenos Aires	Ciudad de Buenos Aires	24 partidos de la provincia de Buenos Aires
<b>Total del Gran Buenos Aires</b>			
2009 Julio	1.200	798	402
2010 Junio	1.211	805	406
Julio	1.197	795	402

<sup>1</sup> El personal ocupado que se presenta en este cuadro se refiere exclusivamente al personal que depende de las administraciones de los Centros de Compras.

Los ingresos obtenidos por la administración de los centros de compras sumaron \$85,7 millones, correspondiendo \$47,2 millones a Ciudad de Buenos Aires y \$38,5 millones a 24 partidos de la provincia de Buenos Aires.

**Cuadro 18.** Ingresos de las administraciones de los Centros de Compras, por jurisdicción

Período	Total del Gran Buenos Aires	Ciudad de Buenos Aires	24 partidos de la provincia de Buenos Aires
en miles de \$			
<b>Total del Gran Buenos Aires</b>			
2009 Julio	65.402	39.171	26.231
2010 Junio	80.852	41.343	39.509
Julio	85.740	47.240	38.500

## Síntesis metodológica

Los cálculos requeridos para los índices de este informe requieren deflataciones. Para tal fin, se construyeron índices de precios Laspeyres con ponderadores e índices del IPC dentro de cada Grupo de artículos. Un detalle con fórmulas aparece en [www.indec.gov.ar/Comercio y Servicios/Comercio/Centros de compras/Descripción de la Construcción de los índices](http://www.indec.gov.ar/Comercio_y_Servicios/Comercio/Centros_de_compras/Descripción_de_la_Construcción_de_los_índices).

### Cuadro 6

- **Cálculo del índice de precios implícitos.** El valor mensual surge como el cociente entre el índice de precios corrientes y el índice de precios constantes, ambos con base abril 2008.

### Cuadro 8

- **Cálculo de la serie a Precios Corrientes.** La serie utiliza como base la facturación de abril de 2008.

- **Cálculo de la serie a Precios Constantes.** La serie se calcula dividiendo la facturación de cada mes a precios de abril de 2008 por la facturación del mes base.

### Características del ajuste estacional:

Como es habitual anualmente, se revisaron las opciones para la modelización. Una nueva política de tratamiento de series prevé en adelante una posible revisión de características del ajuste cada 6 meses.

- Modelo ajustado: ARIMA log (0 1 1)(0 1 1)<sub>12</sub>
- Ajuste de efecto por días de actividad (efecto trading days que considera el día de la semana en que cae el 1 de mayo (a partir de 1999) , el 25 de diciembre y el 1 de enero)
- Ajuste de efecto pascuas con 1 día de impacto gradual
- Ajuste de variación por outliers

### Estimación de la Tendencia - Ciclo:

La tendencia ciclo se estima utilizando la metodología recomendada por la Dra. Estela Dagum. Esta consiste esencialmente en un suavizado especial de la serie desestacionalizada obtenida mediante un post procesamiento utilizando opciones específicas. Dichas opciones son:

- v Extensión de la serie desestacionalizada modificada por valores extremos con el modelo Arima log (011) (001)<sub>12</sub>
- v Henderson de 13 términos para estimar la tendencia usando límites más estrictos para la identificación y reemplazo de los valores extremos.

### Signos convencionales

- \* Dato provisorio
- ... Dato no disponible a la fecha de presentación de los resultados
- /// Dato que no corresponde presentar debido a la naturaleza de las cosas
- Dato igual a cero
- s Dato resguardado por el secreto estadístico