



Buenos Aires, 28 de septiembre de 2011

Encuesta de Centros de Compras

Agosto de 2011

En el mes de agosto de 2011, la Encuesta de Centros de Compras (Shopping Centers) relevó 34 centros de compras. De ellos, 17 se encuentran ubicados en la Ciudad de Buenos Aires y los 17 restantes, en el conurbano bonaerense.

Ventas a precios corrientes con estacionalidad

Las ventas a precios corrientes en agosto de 2011 alcanzaron los \$1.375,6 millones, lo que significa un incremento de 44,8% respecto al mismo mes del año anterior.

La variación interanual de las ventas de los ocho primeros meses de 2011 registró un aumento de 34,3% respecto a igual período del año anterior.

Cuadro 1. Evolución de las ventas a precios corrientes, variaciones porcentuales

Período	Ventas en millones de pesos	Variación porcentual		
		Mes anterior	Igual período año anterior	Del acumulado desde enero hasta cada mes del año respecto a igual período año anterior
2009	8.394,1	///	12,9	///
2010	11.744,2	///	39,9	///
2010 Ago	949,8	-12,7	29,6	44,3
2011 Jul	1.490,9	8,8	37,0	32,7
Ago*	1.375,6	-7,7	44,8	34,3

Ventas a precios constantes desestacionalizadas

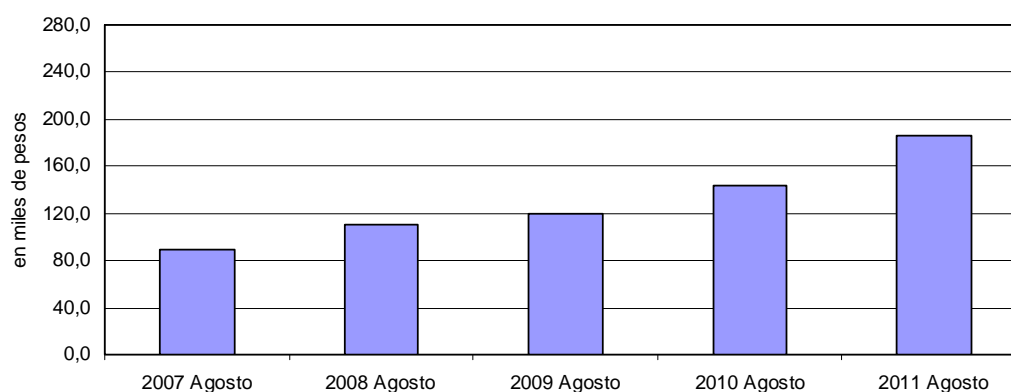
En el mes de agosto de 2011 las ventas desestacionalizadas a precios constantes tuvieron un incremento de 7,6% respecto al mismo mes del año anterior y 33,7% respecto a igual período del año anterior.

La tendencia ciclo registró un aumento de 2,1%.

Cuadro 2. Ventas a precios constantes

Período	Variación porcentual		
	Mes anterior		Igual período año anterior
	Desestacionalizada	Tendencia ciclo	Desestacionalizada
2010 Ago	-2,3	1,1	23,4
2011 Jul	0,1	2,3	21,4
Ago*	7,6	2,1	33,7

Gráfico 1. Evolución mensual de las series de ventas a precios constantes



Serie de ventas a precios corrientes sin desestacionalizar

Análisis de los resultados de julio de 2011

En el mes de julio de 2011, las ventas totales de los 34 centros de compras ubicados en Ciudad de Buenos Aires y en 24 partidos de la provincia de Buenos Aires sumaron \$1.490,9 millones, lo que representa un incremento de 37% respecto al mismo mes del año anterior.

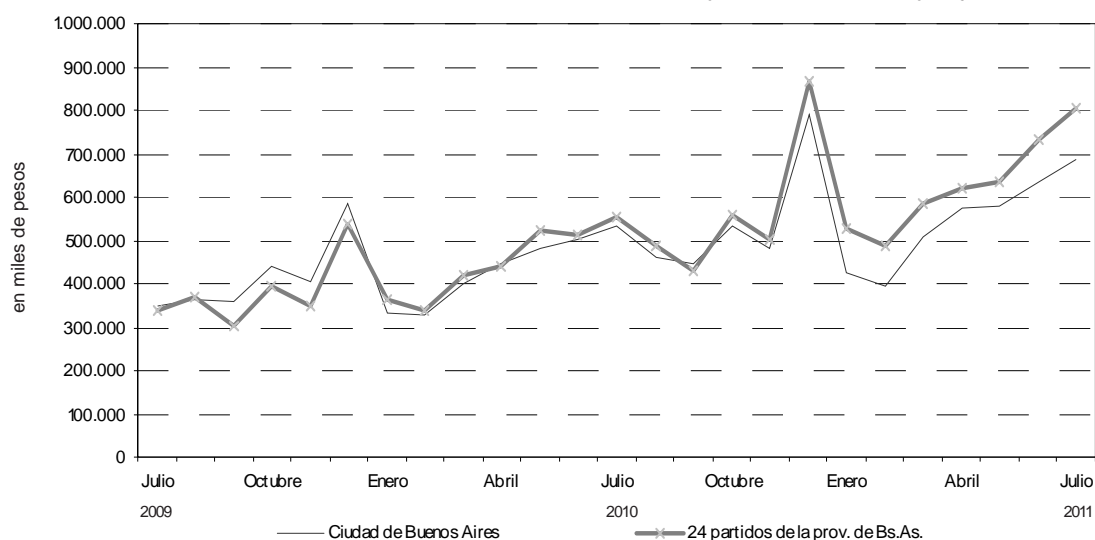
En Ciudad de Buenos Aires, las ventas del mes de julio de 2011 aumentaron 28,4% respecto al mismo mes del año anterior.

En 24 partidos de la provincia de Buenos Aires, las ventas del mes de julio de 2011 aumentaron 45,2% respecto al mismo mes del año anterior.

Cuadro 3. Evolución de las ventas a precios corrientes, por jurisdicción, variaciones porcentuales

Jurisdicción	Ventas a precios corrientes en miles de pesos			Variación porcentual		
	2010	2011		Mes anterior	Igual período año anterior	Del acumulado desde enero hasta cada mes del año respecto a igual período año anterior
	Julio	Junio	Julio			
Total del Gran Buenos Aires	1.088.434	1.370.563	1.490.947	8,8	37,0	32,7
Ciudad de Buenos Aires	533.668	637.770	685.175	7,4	28,4	25,8
24 partidos de la provincia de Buenos Aires	554.766	732.793	805.772	10,0	45,2	39,2

Gráfico 2. Evolución mensual de las ventas totales a precios corrientes por jurisdicción



Nota: Por razones operativas no se incluye la actividad de los « stands » y góndolas.

No se consideran las ventas de los supermercados ubicados en los Centros de Compras por cuanto su actividad se releva en la Encuesta de Supermercados del INDEC.

Los totales por suma pueden no coincidir por los redondeos en las cifras parciales.

Los locales activos con volumen de ventas disponible son aquellos que proporcionan a la administración central del Centro de Compras, o en su defecto al INDEC directamente, la información referida al monto total de las ventas correspondientes al mes de referencia.

El área bruta locativa comprende el total del área diseñada para ocupación del locatario.

Si se comparan las ventas totales a precios corrientes de julio de 2011 con las del mismo mes del año anterior, se observa que los rubros con mayor incremento fueron Electrónicos (50,1%), Patio de comidas (45,3%), Ropa deportiva (42,6%), Indumentaria (34,4%), Otros (30,1%) y Librería (29,6%).

En Ciudad de Buenos Aires, los rubros que registran las variaciones más altas respecto al mismo mes del año anterior fueron Electrónicos (35,3%), Amoblamiento (35,1%), Patio de comidas (32%) y Ropa deportiva (28,6%).

En 24 partidos de la provincia de Buenos Aires, las mayores variaciones respecto al mismo mes del año anterior corresponden a Patio de comidas (59,3%), Electrónicas (56,9%), Ropa deportiva (52,3%) y Librería (51,4%).

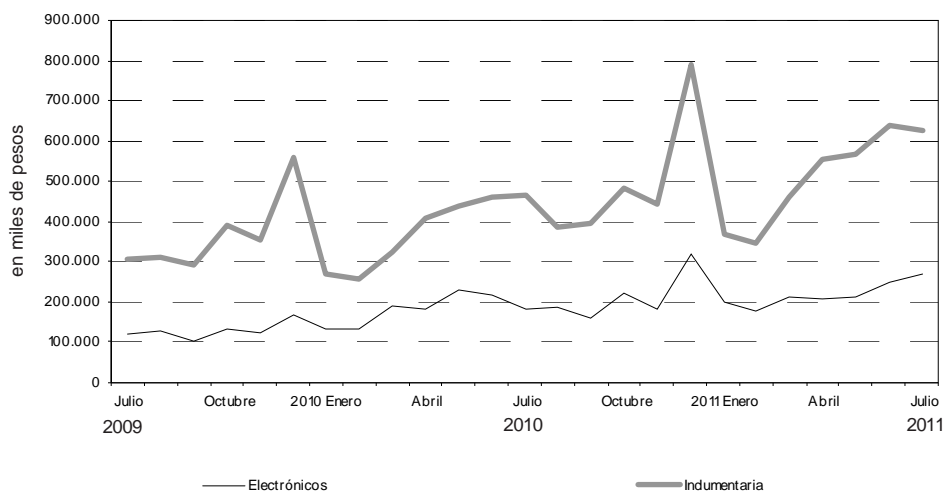
Cuadro 4. Evolución de las ventas a precios corrientes, por rubros, según jurisdicción. Variaciones porcentuales

Grupos de artículos	Ventas a precios corrientes en miles de pesos			Variación porcentual		
	2010	2011		Mes anterior	Igual período año anterior	Del acumulado desde enero hasta cada mes del año respecto a igual período año anterior
	Julio	Junio	Julio			
Total del Gran Buenos Aires	1.088.434	1.370.563	1.490.947	8,8	37,0	32,7
Indumentaria calzado y marroquinería	465.773	638.974	625.930	-2,0	34,4	35,6
Ropa y accesorios deportivos	93.672	128.083	133.576	4,3	42,6	44,7
Amoblamiento, decoración y textiles para el hogar	46.583	61.869	59.213	-4,3	27,1	22,8
Patio de comidas, alimentos y kioscos	139.110	143.093	202.191	41,3	45,3	45,2
Electrónicos, CD, electrodomésticos y computación	180.493	248.607	271.738	9,3	50,6	21,2
Juguetería	15.574	15.543	18.947	21,9	21,7	59,0
Librería y papelería	13.462	16.317	17.447	6,9	29,6	34,9
Diversión y esparcimiento	67.448	44.375	80.847	82,2	19,9	37,6
Perfumería y Farmacia	33.945	37.437	38.942	4,0	14,7	16,5
Otros	32.374	36.265	42.116	16,1	30,1	10,2
Ciudad de Buenos Aires	533.668	637.770	685.175	7,4	28,4	25,8
Indumentaria calzado y marroquinería	271.457	352.905	349.227	-1,0	28,6	28,8
Ropa y accesorios deportivos	38.062	46.475	48.889	5,2	28,4	32,5
Amoblamiento, decoración y textiles para el hogar	24.184	32.601	32.677	0,2	35,1	27,6
Patio de comidas, alimentos y kioscos	71.091	68.787	93.823	36,4	32,0	34,9
Electrónicos, CD, electrodomésticos y computación	53.031	67.599	71.758	6,2	35,3	11,5
Juguetería	7.280	6.633	8.515	28,4	17,0	38,5
Librería y papelería	8.037	8.627	9.232	7,0	14,9	19,9
Diversión y esparcimiento	20.551	13.839	25.799	86,4	25,5	32,0
Perfumería y Farmacia	22.211	22.974	24.762	7,8	11,5	10,6
Otros	17.764	17.330	20.493	18,3	15,4	2,3
24 partidos de la prov. de Buenos Aires	554.766	732.793	805.772	10,0	45,2	39,2
Indumentaria calzado y marroquinería	194.316	286.069	276.703	-3,3	42,4	45,2
Ropa y accesorios deportivos	55.610	81.608	84.687	3,8	52,3	53,1
Amoblamiento, decoración y textiles para el hogar	22.399	29.268	26.536	-9,3	18,5	18,3
Patio de comidas, alimentos y kioscos	68.019	74.306	108.368	45,8	59,3	56,7
Electrónicos, CD, electrodomésticos y computación	127.462	181.008	199.980	10,5	56,9	25,2
Juguetería	8.294	8.910	10.432	17,1	25,8	79,0
Librería y papelería	5.425	7.690	8.215	6,8	51,4	56,2
Diversión y esparcimiento	46.897	30.536	55.048	80,3	17,4	40,4
Perfumería y Farmacia	11.734	14.463	14.180	-2,0	20,8	28,0
Otros	14.610	18.935	21.623	14,2	48,0	18,8

Cuadro 5. Composición porcentual de las ventas a precios corrientes por rubro, según jurisdicción

Grupos de artículos	Composición porcentual de las ventas		
	2010	2011	
	Julio	Junio	Julio
Total del Gran Buenos Aires	100,0	100,0	100,0
Indumentaria calzado y marroquinería	42,8	46,6	42,0
Ropa y accesorios deportivos	8,6	9,3	9,0
Amoblamientos, decoración y textiles para el hogar	4,3	4,5	4,0
Patio de comidas, alimentos y kioscos	12,8	10,4	13,6
Electrónicos, CD, electrodomésticos y computación	16,6	18,1	18,2
Juguetería	1,4	1,1	1,3
Librería y papelería	1,2	1,2	1,2
Diversión y esparcimiento	6,2	3,2	5,4
Perfumería y farmacia	3,1	2,7	2,6
Otros	3,0	2,6	2,8
Ciudad de Buenos Aires	100,0	100,0	100,0
Indumentaria calzado y marroquinería	50,9	55,3	51,0
Ropa y accesorios deportivos	7,1	7,3	7,1
Amoblamientos, decoración y textiles para el hogar	4,5	5,1	4,8
Patio de comidas, alimentos y kioscos	13,3	10,8	13,7
Electrónicos, CD, electrodomésticos y computación	9,9	10,6	10,5
Juguetería	1,4	1,0	1,2
Librería y papelería	1,5	1,4	1,3
Diversión y esparcimiento	3,9	2,2	3,8
Perfumería y farmacia	4,2	3,6	3,6
Otros	3,3	2,7	3,0
24 partidos de la provincia de Buenos Aires	100,0	100,0	100,0
Indumentaria calzado y marroquinería	36,6	39,0	34,3
Ropa y accesorios deportivos	10,5	11,1	10,5
Amoblamientos, decoración y textiles para el hogar	4,1	4,0	3,3
Patio de comidas, alimentos y kioscos	8,6	10,1	13,4
Electrónicos, CD, electrodomésticos y computación	29,9	24,7	24,8
Juguetería	0,8	1,2	1,3
Librería y papelería	0,9	1,0	1,0
Diversión y esparcimiento	4,0	4,2	6,8
Perfumería y farmacia	2,1	2,0	1,8
Otros	2,5	2,6	2,7

Gráfico 3. Evolución de las ventas a precios corrientes de los principales rubros



Cuadro 6. Evolución de los índices de precios implícitos de la Encuesta de Centros de compras, índice base abril 2008=100

	2008	2009	2010	2011
	101,5	106,0	113,6	
Enero	100,0	104,0	109,7	119,4
Febrero	99,2	104,0	109,9	120,7
Marzo	99,5	103,9	109,9	121,6
Abril	100,0	104,6	111,6	123,7
Mayo	100,4	105,0	111,9	124,4
Junio	101,7	105,2	112,9	124,9
Julio	102,3	105,4	114,5	126,2
Agosto	101,8	106,2	114,4	127,0*
Septiembre	102,3	107,1	115,9	
Octubre	103,1	107,7	116,2	
Noviembre	103,6	108,8	117,5	
Diciembre	104,4	109,8	118,7	

Cuadro 7. Variaciones interanuales de los índices de precios implícitos de la Encuesta de Centros de compras

	2008	2009	2010	2011
	2,9	4,4	7,2	
Enero	4,6	4,0	5,5	8,8
Febrero	4,4	4,8	5,7	9,8
Marzo	1,2	4,4	5,8	10,6
Abril	-0,6	4,6	6,7	10,8
Mayo	-0,9	4,6	6,6	11,2
Junio	0,2	3,4	7,3	10,6
Julio	3,1	3,0	8,6	10,2
Agosto	4,2	4,3	7,7	11,0*
Septiembre	3,8	4,7	8,2	
Octubre	4,4	4,5	7,9	
Noviembre	3,0	5,0	8,0	
Diciembre	3,3	5,2	8,1	

La variación del Índice de Precios Implícitos de la Encuesta de Centros de Compras surge de ponderar la variación de los precios relevados en el Índice de Precios al Consumidor por el peso de los diferentes productos que integran los distintos rubros relevados en el período base.

Cuadro 8. Ventas de Centros de Compras. Series a precios corrientes, a precios constantes, desestacionalizada a precios constantes y tendencia y sus variaciones, índices base abril 2008=100

Período	Precios Corrientes				Precios Constantes				Desestacionalizada Precios Constantes				Tendencia Ciclo	
	Serie	Variaciones porcentuales		Serie	Serie	Variaciones porcentuales		Serie	Variaciones porcentuales		Serie	Variaciones porcentuales		
		Mensual	Interanual			Mensual	Interanual		Mensual	Interanual		Mensual	Interanual	
2008	Ene	84,0	29,4	84,0	23,7	99,5	24,7	99,2	2,0					
	Feb	77,6	31,7	78,2	26,1	99,3	22,8	101,1	1,9					
	Mar	100,1	30,8	100,6	29,1	103,5	26,1	102,7	1,6					
	Abr	100,0	19,3	100,0	20,0	104,3	23,2	104,1	1,3					
	May	107,9	30,2	107,5	31,4	107,0	28,3	105,1	0,9					
	Jun	115,7	26,8	113,8	26,6	107,2	25,6	105,7	0,5					
	Jul	116,4	0,6	113,8	16,0	104,8	18,7	105,8	0,1					
	Ago	111,8	4,0	109,9	22,2	107,6	17,1	105,5	-0,2					
	Sep	98,8	-11,6	96,5	13,1	109,1	18,3	105,0	-0,5					
	Oct	109,8	11,1	106,5	11,6	103,1	11,3	104,2	-0,7					
	Nov	102,0	-7,1	98,4	11,7	101,1	6,8	103,4	-0,8					
	Dic	158,6	55,6	152,0	9,7	108,6	14,8	102,8	-0,6					
2009	Ene	89,5	-43,6	86,1	2,5	100,7	-7,3	102,7	-0,1					
	Feb	81,4	-9,0	78,3	0,1	102,3	3,0	103,2	0,5					
	Mar	95,4	17,2	91,8	-8,7	96,6	-6,6	104,4	1,2					
	Abr	103,8	8,8	99,2	8,1	103,6	7,3	106,3	1,8					
	May	118,5	14,2	112,8	13,7	109,5	5,6	108,7	2,3					
	Jun	131,0	10,5	124,6	10,5	119,0	8,7	111,5	2,5					
	Jul	118,6	-9,5	112,6	-1,1	103,9	-0,8	114,4	2,6					
	Ago	126,5	6,7	119,0	5,7	117,0	12,6	117,4	2,6					
	Sep	114,2	-9,7	106,6	-10,4	120,7	3,2	120,4	2,5					
	Oct	144,7	26,7	134,3	26,0	127,0	5,2	123,4	2,5					
	Nov	130,6	-9,7	120,0	-10,6	126,5	-0,6	126,5	2,5					
	Dic	193,8	48,4	176,5	47,1	125,4	-0,6	129,6	2,5					
2010	Ene	120,7	-37,7	110,0	27,8	126,8	1,1	132,8	2,4					
	Feb	115,0	-4,7	104,6	33,6	136,7	7,9	135,8	2,3					
	Mar	141,4	23,0	128,7	23,0	138,8	1,5	138,6	2,0					
	Abr	152,3	7,7	136,4	6,0	142,9	2,9	140,9	1,7					
	May	173,5	13,9	155,0	13,6	153,9	7,7	142,8	1,4					
	Jun	175,0	0,9	154,9	-0,1	147,1	-4,4	144,4	1,1					
	Jul	187,8	7,3	164,0	5,9	147,7	4,4	145,8	1,0					
	Ago	163,8	-12,7	143,2	29,6	144,3	-2,3	147,4	1,1					
	Sep	151,7	-7,4	130,9	-8,6	148,4	2,8	149,5	1,4					
	Oct	188,2	24,1	162,0	23,8	149,8	0,9	152,0	1,7					
	Nov	170,2	-9,6	144,9	-10,6	156,0	4,1	154,9	1,9					
	Dic	286,3	68,2	241,2	66,5	174,6	11,9	158,1	2,1					
2011	Ene	164,2	-42,6	137,5	-43,0	162,8	-6,7	161,4	2,1					
	Feb	152,1	-7,4	126,1	-8,3	164,7	1,1	164,7	2,0					
	Mar	188,7	24,1	155,2	23,1	167,7	1,9	167,9	2,0					
	Abr	205,6	9,0	166,3	7,2	170,5	1,6	171,4	2,0					
	May	209,5	1,9	168,4	1,3	170,9	0,3	175,1	2,2					
	Jun	236,4	12,8	189,4	12,4	179,2	4,9	179,0	2,3					
	Jul	257,2	8,8	203,7	7,6	179,3	0,1	183,1	2,3					
	Ago*	237,3	-7,7	186,8	-8,3	192,9	7,6	187,0	2,1					

Gráfico 4. Precios, variación porcentual respecto a igual período del año anterior

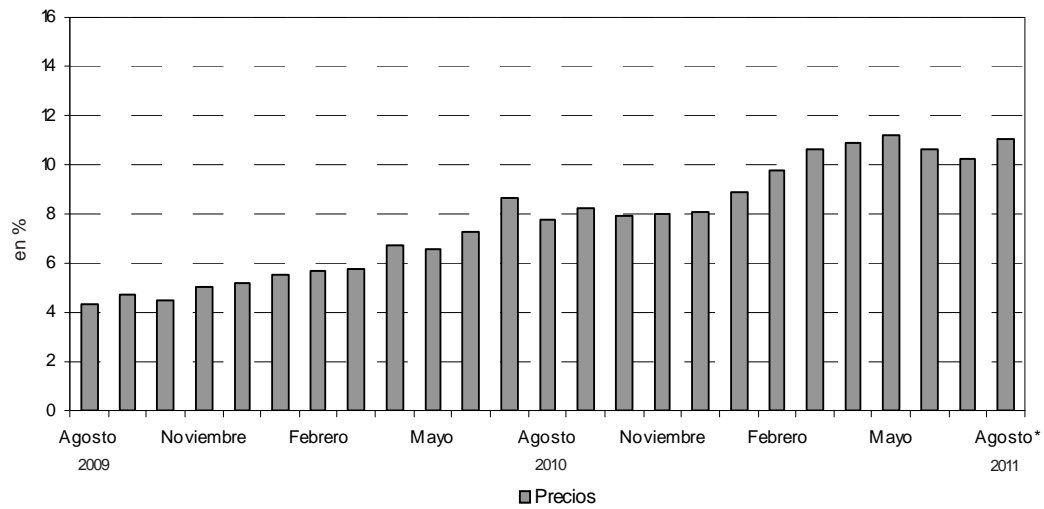
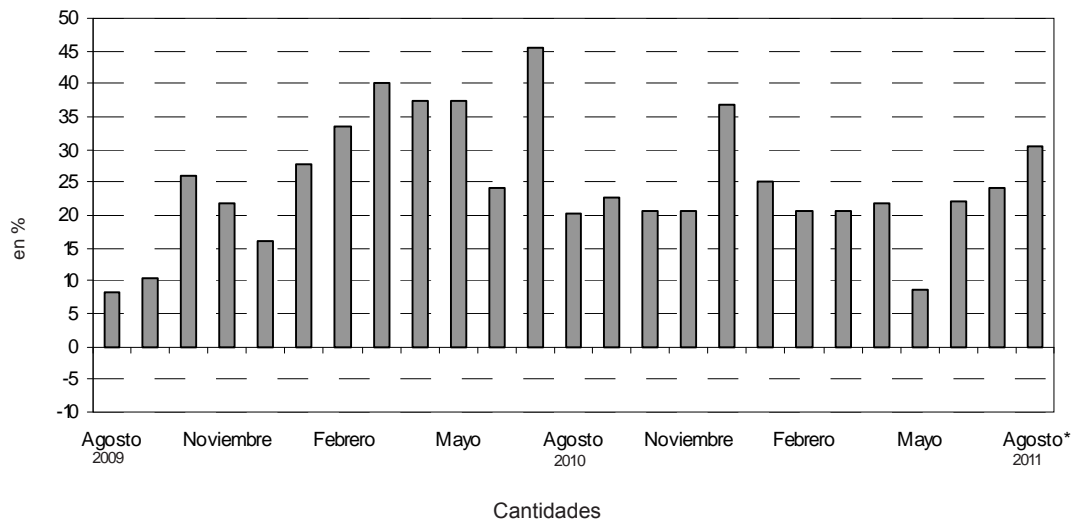


Gráfico 5. Cantidades, variación porcentual respecto a igual período del año anterior



En el mes de julio de 2011, la Encuesta de Centros de Compras (Shopping Centers) relevó 34 centros de compras. De ellos, 17 se encuentran ubicados en Ciudad de Buenos Aires y los 17 restantes, en 24 partidos de la provincia de Buenos Aires.

En Ciudad de Buenos Aires, 13 de los 17 centros de compras tienen menos de 100 locales y los 4 restantes, más de 100 locales.

En 24 partidos de la provincia de Buenos Aires, 11 de los 17 centros de compras tienen menos de 100 locales y los 6 restantes, más de 100 locales.

Cuadro 9. Cantidad de Centros de Compras por jurisdicción y tamaño

Período	Total	Cantidad de locales		Total	Ciudad de Buenos Aires		Total	24 partidos de la provincia de Buenos Aires	
		Más de 100	Hasta 100		Más de 100	Hasta 100		Más de 100	Hasta 100
2010 Julio	33	9	24	17	4	13	16	5	11
2011 Junio	34	10	24	17	4	13	17	6	11
Julio	34	10	24	17	4	13	17	6	11

En estos centros de compras, en el mes de julio de 2011 se encuentran ubicados 2.850 locales, de los cuales el 92% está en actividad e informa ventas, mientras que el 1,9% corresponde al rubro Otros (estudios jurídicos, consultorios médicos, etc.) y el 6,1% permanece inactivo ya sea porque está disponible para alquilar o porque se está reformando.

Una situación similar se observa al analizar el área bruta locativa. En efecto, de un total de 538.758 m², está en condición de activo con volumen de ventas disponible el 92,1%, el 1,6% corresponde al rubro Otros en tanto que el 6,3% está inactivo especialmente por reformas o por destinarse a alquiler.

Cuadro 10. Condición de actividad de los locales y de su correspondiente área bruta locativa

Período	Todos los locales	Locales activos			Locales inactivos			
		Total	Con volumen de ventas disponibles	Otros	Total	Disponibles para alquilar	En reforma	Otros motivos
Locales								
2010 Julio	2.705	2.549	2.502	47	156	145	6	5
2011 Junio	2.850	2.676	2.622	54	174	164	5	5
Julio	2.850	2.677	2.622	55	173	163	5	5
Area Bruta Locativa								
2010 Julio	509.975	478.097	470.798	7.299	31.878	29.051	953	1.874
2011 Junio	538.758	504.767	496.174	8.593	33.991	30.437	1.652	1.902
Julio	538.758	504.937	496.146	8.791	33.821	30.267	1.652	1.902

Teniendo en cuenta que el grueso de la ocupación que generan los Centros de Compras corresponde a locales comerciales y actividades tercerizadas, se realiza cada año en el mes de julio un relevamiento de la cantidad de personas ocupadas.

Los resultados obtenidos en el mes de julio de 2011 pueden observarse en el cuadro que se presenta a continuación. La ocupación global de los centros de compras se distribuye en locales comerciales (82,7%), administrativos (4,2%), tareas de vigilancia (6,9%), tareas de limpieza (4,4%) y otras tareas (1,8%).

Cuadro 11. Cantidad de ocupados en los Centros de Compras. Julio 2011.

Locales activos	Total	Administrativos	Locales comerciales	Vigilancia	Limpieza	Otros
Total	24.549	1.033	20.299	1.695	1.081	441
Ciudad de Buenos Aires	11.102	644	9.016	674	575	193
24 partidos de la prov. de Buenos Aires	13.447	389	11.283	1.021	506	248

En términos de cantidad total de locales, los rubros que tienen la mayor participación son Indumentaria (51%), Patio de comidas (15,1%), Otros (8,2%), Amoblamientos (8,4%), y Ropa deportiva (5,7%), mientras que el resto no supera el 5%.

En la Ciudad de Buenos Aires, los rubros que tienen mayor participación son Indumentaria (53,7%), Patio de comidas (15,6%), Amoblamientos (7,6%) y Otros (6,9%); el resto no supera el 5%.

En 24 partidos de la provincia de Buenos Aires, los rubros que tienen mayor participación son Indumentaria (48,3%), Patio de comidas (14,5%), Otros (9,5%), Amoblamientos (9,2%) y Ropa deportiva (7,3%); el resto no supera el 5%.

Cuadro 12. Cantidad de locales activos por rubro según jurisdicción

Grupos de artículos	Cantidad de locales activos		
	2010	2011	
	Julio	Junio	Julio
Total del Gran Buenos Aires	2.502	2.622	2.622
Indumentaria calzado y marroquinería	1.290	1.339	1.338
Ropa y accesorios deportivos	121	148	149
Amoblamientos, decoración y textiles para el hogar	205	216	220
Patio de comidas, alimentos y kioscos	376	396	395
Electrónicos, CD, electrodomésticos y computación	79	87	86
Juguetería	43	51	51
Librería y papelería	35	36	36
Diversión y esparcimiento	46	50	50
Perfumería y farmacia	83	82	82
Otros	208	217	215
Ciudad de Buenos Aires	1.305	1.307	1.308
Indumentaria calzado y marroquinería	702	704	703
Ropa y accesorios deportivos	51	52	53
Amoblamientos, decoración y textiles para el hogar	94	95	99
Patio de comidas, alimentos y kioscos	203	205	204
Electrónicos, CD, electrodomésticos y computación	35	33	32
Juguetería	25	25	25
Librería y Papelería	23	21	21
Diversión y esparcimiento	27	28	28
Perfumería y Farmacia	55	53	53
Otros	90	91	90
24 partidos de la provincia de Buenos Aires	1.197	1.315	1.314
Indumentaria calzado y marroquinería	587	635	635
Ropa y accesorios deportivos	74	96	96
Amoblamientos, decoración y textiles para el hogar	111	121	121
Patio de comidas, alimentos y kioscos	182	191	191
Electrónicos, CD, electrodomésticos y computación	47	54	54
Juguetería	19	26	26
Librería y papelería	12	15	15
Diversión y esparcimiento	19	22	22
Perfumería y farmacia	28	29	29
Otros	118	126	125

Teniendo en cuenta la composición por rubro del área bruta locativa total, se observa que la mayor participación corresponde al rubro Indumentaria (31,4%), seguido por Diversión (19,4%), Patio de comidas (13,5%), Otros (9,8%), Amoblamientos (8%), Ropa deportiva (7,3%) y Electrónicos (5,8%). En tanto que el resto no supera el 5%.

En Ciudad de Buenos Aires, los rubros que tienen mayor participación son Indumentaria (36,6%), Diversión (20,5%), Patio de comidas (11,1%), Otros (7,7%), Amoblamientos (6,5%), Ropa deportiva (5,8%) y Electrónicos (5,6%), mientras que el resto no supera el 5%.

En 24 partidos de la provincia de Buenos Aires, los rubros que tienen mayor participación son Indumentaria (27,9%), Diversión (18,6%), Patio de comidas (15,1%), Otros (11,2%), Amoblamientos (9%), Ropa deportiva (8,3%) y Electrónicos (6%), en tanto que el resto no supera el 5%.

Cuadro 13. Área bruta locativa de los locales activos, por rubro, según jurisdicción

Grupos de artículos	Metros cuadrados		
	2010	2011	
	Julio	Junio	Julio
Total del Gran Buenos Aires	470.798	496.174	496.146
Indumentaria calzado y marroquinería	147.133	156.023	155.849
Ropa y accesorios deportivos	31.554	36.007	36.146
Amoblamientos, decoración y textiles para el hogar	37.715	39.306	39.673
Patio de comidas, alimentos y kioscos	63.631	66.925	66.892
Electrónicos, CD, electrodomésticos y computación	31.217	29.151	28.931
Juguetería	7.179	7.456	7.456
Librería y papelería	7.018	6.797	6.797
Diversión y esparcimiento	88.666	96.137	96.137
Perfumería y farmacia	9.561	9.653	9.653
Otros	47.124	48.719	48.612
Ciudad de Buenos Aires	200.712	201.971	202.061
Indumentaria calzado y marroquinería	73.182	74.027	73.888
Ropa y accesorios deportivos	11.588	11.618	11.757
Amoblamientos, decoración y textiles para el hogar	12.953	12.825	13.192
Patio de comidas, alimentos y kioscos	22.454	22.483	22.450
Electrónicos, CD, electrodomésticos y computación	12.048	11.448	11.228
Juguetería	2.874	2.663	2.663
Librería y papelería	4.705	3.986	3.986
Diversión y esparcimiento	40.821	41.494	41.494
Perfumería y farmacia	5.750	5.748	5.748
Otros	14.337	15.679	15.655
24 partidos de la provincia de Buenos Aires	270.086	294.203	294.085
Indumentaria calzado y marroquinería	73.951	81.996	81.961
Ropa y accesorios deportivos	19.966	24.389	24.389
Amoblamientos, decoración y textiles para el hogar	24.762	26.481	26.481
Patio de comidas, alimentos y kioscos	41.177	44.442	44.442
Electrónicos, CD, electrodomésticos y computación	19.169	17.703	17.703
Juguetería	4.305	4.793	4.793
Librería y papelería	2.313	2.811	2.811
Diversión y esparcimiento	47.845	54.643	54.643
Perfumería y farmacia	3.811	3.905	3.905
Otros	32.787	33.040	32.957

Cuadro 14. Ventas promedio por local activo¹ a precios corrientes, por rubro, según jurisdicción

Período	Total	Indumentaria, calzado y ma-rroquinería	Ropa y acce-sorios de-portivos	Amoblamiento, decoración y textiles para el hogar	Patio de alimentos y kioscos	Electrónicos, CD, electrodo-mésticos y computación	Juguetería	Librería y papelería	Diversión y esparcimien-to	Perfumería y farmacia	Otros
en miles de \$											
Total del Gran Buenos Aires											
2010 Julio	435,0	361,3	749,4	227,2	361,3	2201,1	354,0	384,6	1466,3	409,0	155,6
2011 Junio	522,7	477,2	865,4	286,4	361,3	2857,6	304,8	453,3	887,5	456,5	167,1
Julio	568,6	467,8	896,5	269,2	511,9	3159,7	371,5	484,6	1616,9	474,9	195,9
Ciudad de Buenos Aires											
2010 Julio	408,9	386,7	746,3	257,3	350,2	1515,2	291,2	349,4	761,1	403,8	197,4
2011 Junio	488,0	501,3	893,8	343,2	335,5	2048,5	265,3	410,8	494,3	433,5	190,4
Julio	523,8	496,8	922,4	330,1	459,9	2242,4	340,6	439,6	921,4	467,2	227,7
24 partidos de la provincia de Buenos Aires											
2010 Julio	463,5	331,0	751,5	201,8	373,7	2712,0	436,5	452,1	2468,3	419,1	123,8
2011 Junio	557,3	450,5	850,1	241,9	389,0	3352,0	342,7	512,7	1388,0	498,7	150,3
Julio	613,2	435,8	882,2	219,3	567,4	3703,3	401,2	547,7	2502,2	489,0	173,0

Cuadro 15. Ventas promedio por m² a precios corrientes, por rubro, según jurisdicción

Período	Total	Indumentaria, calzado y ma-rroquinería	Ropa y acce-sorios de-portivos	Amoblamiento, decoración y textiles para el hogar	Patio de alimentos y kioscos	Electrónicos, CD, electrodo-mésticos y computación	Juguetería	Librería y papelería	Diversión y esparcimien-to	Perfumería y farmacia	Otros
en \$											
Total del Gran Buenos Aires											
2010 Julio	2.312	3.166	2.969	1.235	2.186	5.782	2.169	1.918	761	3.550	687
2011 Junio	2.762	4.095	3.557	1.574	2.138	8.528	2.085	2.401	462	3.878	744
Julio	3.005	4.016	3.695	1.493	3.023	9.393	2.541	2.567	841	4.034	866
Ciudad de Buenos Aires											
2010 Julio	2.659	3.709	3.285	1.867	3.166	4.402	2.533	1.708	503	3.863	1.239
2011 Junio	3.158	4.767	4.000	2.542	3.060	5.905	2.491	2.164	334	3.997	1.105
Julio	3.391	4.726	4.158	2.477	4.179	6.391	3.198	2.316	622	4.308	1.309
24 partidos de la provincia de Buenos Aires											
2010 Julio	2.054	2.628	2.785	905	1.652	6.649	1.927	2.345	980	3.079	446
2011 Junio	2.491	3.489	3.346	1.105	1.672	10.225	1.859	2.736	559	3.704	573
Julio	2.740	3.376	3.472	1.002	2.438	11.296	2.177	2.922	1.007	3.631	656

La concurrencia a las 167 salas cinematográficas en el mes de julio de 2011 fue de 2.413.040 espectadores. En tanto, el promedio por sala fue 14.449 personas.

En Ciudad de Buenos Aires, la cantidad de salas ascendió a 50 y los espectadores sumaron 747.032, con una cantidad promedio de 14.941 personas por sala.

En 24 partidos de la provincia de Buenos Aires, la cantidad de salas ascendió a 117, los espectadores fueron 1.666.008 y el promedio de personas por sala fue 14.239.

Cuadro 16. Cantidad de salas cinematográficas, cantidad de espectadores y cantidad de espectadores por sala, por jurisdicción

Período	Cantidad de salas cinematográficas	Cantidad de espectadores	Cantidad promedio de espectadores por sala
Total del Gran Buenos Aires			
2010 Julio	161	2.744.040	17.044
2011 Junio	167	1.416.084	8.480
Julio	167	2.413.040	14.449
Ciudad de Buenos Aires			
2010 Julio	52	1.145.478	22.028
2011 Junio	50	593.538	11.871
Julio	50	747.032	14.941
24 partidos de la provincia de Buenos Aires			
2010 Julio	109	1.598.562	14.666
2011 Junio	117	822.546	7.030
Julio	117	1.666.008	14.239

En el mes de julio de 2011, el total de personal dependiente de las administraciones de los centros de compras ascendió a 1.259 personas.

Cuadro 17. Cantidad de personal ocupado de las administraciones de los Centros de Compras¹.

Período	Total del Gran Buenos Aires	Ciudad de Buenos Aires	24 partidos de la provincia de Buenos Aires
Total del Gran Buenos Aires			
2010 Julio	1.197	795	402
2011 Junio	1.199	759	440
Julio	1.259	819	440

¹ El personal ocupado que se presenta en este cuadro se refiere exclusivamente al personal que depende de las administraciones de los Centros de Compras.

Los ingresos obtenidos por la administración de los centros de compras sumaron \$95,6 millones, correspondiendo \$48,4 millones a Ciudad de Buenos Aires y \$47,2 millones a 24 partidos de la provincia de Buenos Aires.

Cuadro 18. Ingresos de las administraciones de los Centros de Compras, por jurisdicción

Período	Total del Gran Buenos Aires	Ciudad de Buenos Aires	24 partidos de la provincia de Buenos Aires
		en miles de \$	
Total del Gran Buenos Aires			
2010 Julio	85.740	47.240	38.500
2011 Junio	95.525	48.617	46.908
Julio	95.624	48.448	47.176

Síntesis metodológica

Los cálculos requeridos para los índices de este informe requieren deflataciones. Para tal fin, se construyeron índices de precios Laspeyres con ponderadores e índices del IPC dentro de cada Grupo de artículos. Un detalle con fórmulas aparece en [www.indec.gov.ar/Comercio y Servicios/Comercio/Centros de compras/Descripción de la Construcción de los índices](http://www.indec.gov.ar/Comercio_y_Servicios/Comercio/Centros_de_compras/Descripción_de_la_Construcción_de_los_índices).

Cuadro 6

- **Cálculo del índice de precios implícitos.** El valor mensual surge como el cociente entre el índice de precios corrientes y el índice de precios constantes, ambos con base abril 2008.

Cuadro 8

- **Cálculo de la serie a Precios Corrientes.** La serie utiliza como base la facturación de abril de 2008.

- **Cálculo de la serie a Precios Constantes.** La serie se calcula dividiendo la facturación de cada mes a precios de abril de 2008 por la facturación del mes base.

Características del ajuste estacional

Como es habitual anualmente, se revisaron las opciones para la modelización. Una nueva política de tratamiento de series prevé en adelante una posible revisión de características del ajuste cada 6 meses.

- Modelo ajustado: ARIMA log (0 1 1)(0 1 1)₁₂
- Ajuste de efecto por días de actividad (efecto trading days que considera el día de la semana en que cae el 1 de mayo (a partir de 1999) , el 25 de diciembre y el 1 de enero)
- Ajuste de efecto pascuas con 1 día de impacto gradual
- Ajuste de variación por outliers

Estimación de la Tendencia - Ciclo

La tendencia ciclo se estima utilizando la metodología recomendada por la Dra. Estela Dagum. Esta consiste esencialmente en un suavizado especial de la serie desestacionalizada obtenida mediante un post procesamiento utilizando opciones específicas. Dichas opciones son:

- Extensión de la serie desestacionalizada modificada por valores extremos con el modelo Arima log (011)_{(001)₁₂}
- Henderson de 13 términos para estimar la tendencia usando límites más estrictos para la identificación y reemplazo de los valores extremos.

Signos convencionales

* Dato provisorio

... Dato no disponible a la fecha de presentación de los resultados

/// Dato que no corresponde presentar debido a la naturaleza de las cosas

- Dato igual a cero

s Dato resguardado por el secreto estadístico