



Buenos Aires, 25 de septiembre de 2013

Encuesta de Centros de Compras

Agosto de 2013

En el mes de agosto de 2013, la Encuesta de Centros de Compras (Shopping Centers) relevó 36 centros de compras. De ellos, 18 se encuentran ubicados en la Ciudad de Buenos Aires y los 18 restantes, en el conurbano bonaerense.

Ventas a precios corrientes con estacionalidad

Las ventas a precios corrientes en agosto de 2013 alcanzaron los \$2.091,0 millones, lo que significa un incremento de 35,8% respecto al mismo mes del año anterior.

La variación interanual de los ocho primeros meses del año 2013 fue de 27,6%.

Cuadro 1. Evolución de las ventas a precios corrientes, variaciones porcentuales

Período	Ventas en millones de pesos	Mes anterior	Variación porcentual	
			Igual período año anterior	Del acumulado desde enero hasta cada mes del año respecto a igual período año anterior
2011	15.413,4	///	31,2	///
2012	18.991,0	///	23,2	///
2012 Ago	1.540,1	-11,1	31,8	23,2
2013 Jul	2.272,2	-1,3	31,1	26,3
Ago*	2.091,0	-8,0	35,8	27,6

Ventas a precios constantes desestacionalizadas

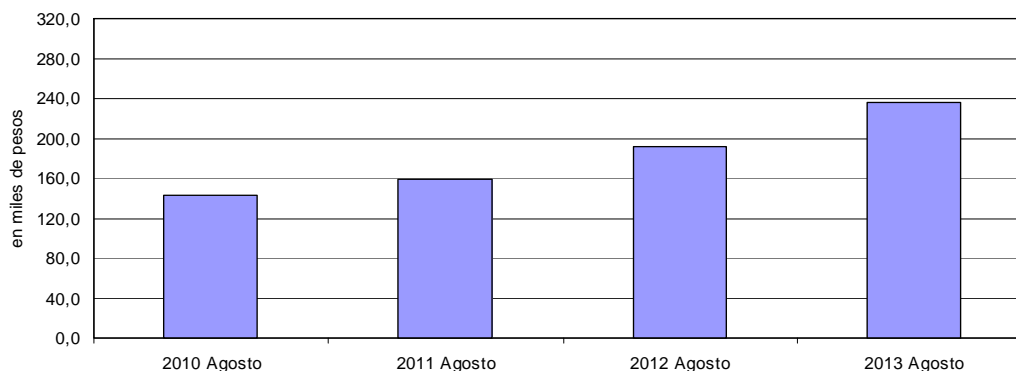
En el mes de agosto de 2013, las ventas desestacionalizadas a precios constantes tuvieron un incremento de 20,1% respecto a igual período del año anterior y de 1,3% con respecto a julio de 2013.

La tendencia ciclo en el mes de agosto registró una variación positiva de 1,5%.

Cuadro 2. Ventas a precios constantes

Período	Variación porcentual		
	Mes anterior		Igual período año anterior
	Desestacionalizada	Tendencia ciclo	Desestacionalizada
2012 Ago	3,5	0,7	20,8
2013 Jul	3,4	1,8	22,7
Ago*	1,3	1,5	20,1

Gráfico 1. Evolución mensual de las series de ventas a precios constantes



Serie de ventas a precios corrientes sin desestacionalizar
Análisis de los resultados de julio de 2013

En el mes de julio de 2013, las ventas totales de los 36 centros de compras ubicados en Ciudad de Buenos Aires y en 24 partidos de la provincia de Buenos Aires sumaron \$2.272,2 millones, lo que representa un incremento de 31,1% respecto al mismo mes del año anterior.

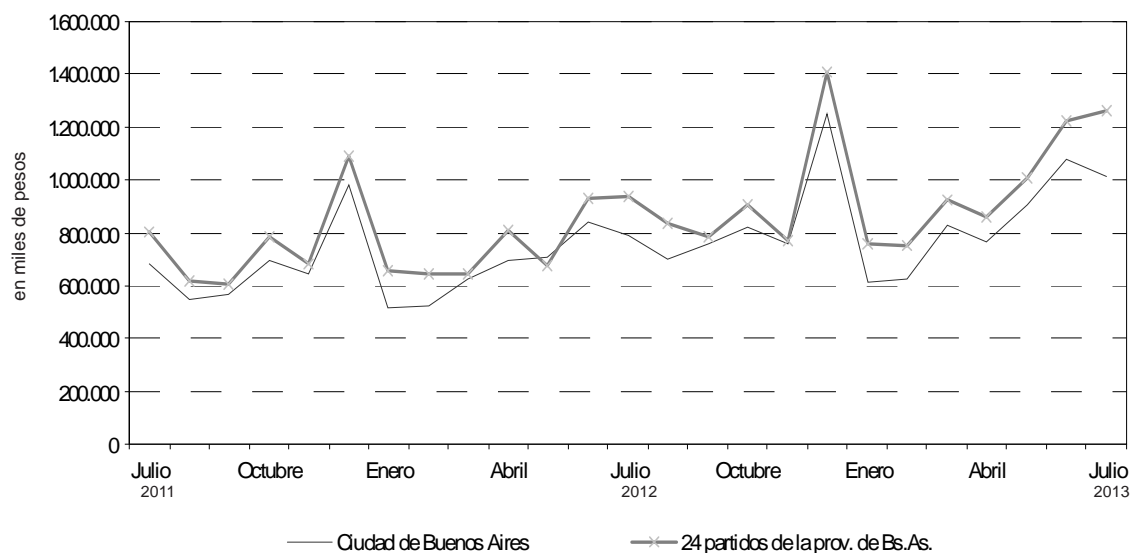
En Ciudad de Buenos Aires, las ventas del mes de julio de 2013 aumentaron 27,4% respecto al mismo mes del año anterior.

En 24 partidos de la provincia de Buenos Aires, las ventas del mes de julio de 2013 aumentaron 34,3% respecto al mismo mes del año anterior.

Cuadro 3. Evolución de las ventas a precios corrientes, por jurisdicción, variaciones porcentuales

Jurisdicción	Ventas a precios corrientes en miles de pesos			Variación porcentual		
	2012	2013		Mes anterior	Igual período año anterior	Del acumulado desde enero hasta cada mes del año respecto a igual período año anterior
	Julio	Junio	Julio			
Total del Gran Buenos Aires	1.732.600	2.302.251	2.272.172	-1,3	31,1	26,3
Ciudad de Buenos Aires	793.288	1.077.134	1.010.944	-6,1	27,4	24,2
24 partidos de la provincia de Buenos Aires	939.312	1.225.117	1.261.228	2,9	34,3	28,2

Gráfico 2. Evolución mensual de las ventas totales a precios corrientes por jurisdicción



Nota: Por razones operativas no se incluye la actividad de los «stands» y góndolas.

No se consideran las ventas de los supermercados ubicados en los Centros de Compras por cuanto su actividad se releva en la Encuesta de Supermercados del INDEC.

Los totales por suma pueden no coincidir por los redondeos en las cifras parciales.

Los locales activos con volumen de ventas disponible son aquellos que proporcionan a la administración central del Centro de Compras, o en su defecto al INDEC directamente, la información referida al monto total de las ventas correspondientes al mes de referencia.

El área bruta locativa comprende el total del área diseñada para ocupación del locatario.

Si se comparan las ventas totales a precios corrientes de julio de 2013 con las del mismo mes del año anterior, se observa que los rubros con mayor incremento fueron Amoblamientos (63,6%), Otros (49,4%), Indumentaria (34,3%) y Diversión (33,9%).

En Ciudad de Buenos Aires, los rubros que en el mes de julio de 2013 registraron las variaciones más altas respecto al mismo mes del año anterior fueron Amoblamientos (114,7%), Otros (57%), Electrónicos (28%) y Patio de comidas (25,7%).

En 24 partidos de la provincia de Buenos Aires, las mayores variaciones en el mes de julio de 2013 respecto al mismo mes del año anterior corresponden a Indumentaria (47,2%), Perfumería (43%), Otros (39,7%) y Diversión (39,1%).

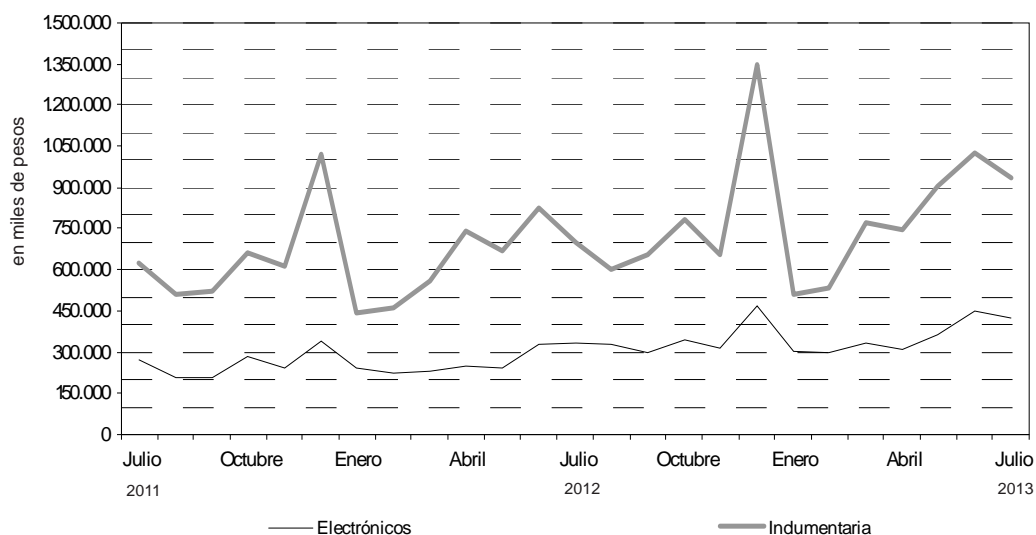
Cuadro 4. Evolución de las ventas a precios corrientes, por rubros, según jurisdicción. Variaciones porcentuales

Grupos de artículos	Ventas a precios corrientes en miles de pesos			Variación porcentual		
	2012	2013		Mes anterior	Igual período año anterior	Del acumulado desde enero del año respecto a igual período año anterior
	Julio	Junio	Julio			
Total del Gran Buenos Aires	1.732.600	2.302.251	2.272.172	-1,3	31,1	26,3
Indumentaria calzado y marroquinería	698.249	1.025.178	937.441	-8,6	34,3	23,4
Ropa y accesorios deportivos	149.410	204.918	180.993	-11,7	21,1	22,1
Amoblamientos, decoración y textiles para el hogar	42.905	72.203	70.177	-2,8	63,6	30,3
Patio de comidas, alimentos y kioscos	244.445	254.691	304.484	19,6	24,6	22,5
Electrónicos, CD, electrodomésticos y computación	332.409	448.694	422.426	-5,9	27,1	34,5
Juguetería	21.527	30.917	26.576	-14,0	23,5	29,5
Librería y papelería	22.000	28.426	27.534	-3,1	25,2	25,9
Diversión y esparcimiento	130.142	108.812	174.249	60,1	33,9	31,6
Perfumería y Farmacia	41.577	56.651	53.694	-5,2	29,1	21,1
Otros	49.936	71.761	74.598	4,0	49,4	36,2
Ciudad de Buenos Aires	793.288	1.077.133	1.010.944	-6,1	27,4	24,2
Indumentaria calzado y marroquinería	400.182	569.873	498.542	-12,5	24,6	20,4
Ropa y accesorios deportivos	55.917	76.145	63.909	-16,1	14,3	17,3
Amoblamientos, decoración y textiles para el hogar	20.031	44.264	43.010	-2,8	114,7	43,3
Patio de comidas, alimentos y kioscos	112.253	114.147	141.116	23,6	25,7	20,9
Electrónicos, CD, electrodomésticos y computación	86.669	127.295	110.948	-12,8	28,0	37,5
Juguetería	10.383	13.444	11.909	-11,4	14,7	19,2
Librería y papelería	13.022	16.140	16.090	-0,3	23,6	21,9
Diversión y esparcimiento	40.028	35.722	48.909	36,9	22,2	26,4
Perfumería y Farmacia	26.936	35.151	32.751	-6,8	21,6	16,8
Otros	27.867	44.952	43.760	-2,7	57,0	52,8
24 partidos de la provincia de Buenos Aires	939.312	1.225.117	1.261.228	2,9	34,3	28,2
Indumentaria calzado y marroquinería	298.067	455.305	438.899	-3,6	47,2	27,3
Ropa y accesorios deportivos	93.493	128.773	117.084	-9,1	25,2	25,0
Amoblamientos, decoración y textiles para el hogar	22.874	27.938	27.167	-2,8	18,8	15,0
Patio de comidas, alimentos y kioscos	132.192	140.544	163.368	16,2	23,6	23,9
Electrónicos, CD, electrodomésticos y computación	245.740	321.399	311.478	-3,1	26,8	33,4
Juguetería	11.144	17.473	14.667	-16,1	31,6	39,5
Librería y papelería	8.978	12.286	11.444	-6,9	27,5	31,4
Diversión y esparcimiento	90.114	73.090	125.340	71,5	39,1	34,3
Perfumería y Farmacia	14.641	21.500	20.943	-2,6	43,0	28,8
Otros	22.069	26.809	30.838	15,0	39,7	18,3

Cuadro 5. Composición porcentual de las ventas a precios corrientes por rubro, según jurisdicción

Grupos de artículos	Composición porcentual de las ventas		
	2012	2013	
	Julio	Junio	Julio
Total del Gran Buenos Aires	100,0	100,0	100,0
Indumentaria calzado y marroquinería	40,3	44,5	41,3
Ropa y accesorios deportivos	8,6	8,9	8,0
Amoblamientos, decoración y textiles para el hogar	2,5	3,1	3,1
Patio de comidas, alimentos y kioscos	14,1	11,1	13,4
Electrónicos, CD, electrodomésticos y computación	19,2	19,5	18,6
Juguetería	1,2	1,3	1,2
Librería y papelería	1,3	1,2	1,2
Diversión y esparcimiento	7,5	4,7	7,7
Perfumería y farmacia	2,4	2,5	2,4
Otros	2,9	3,1	3,3
Ciudad de Buenos Aires	100,0	100,0	100,0
Indumentaria calzado y marroquinería	50,4	52,9	49,3
Ropa y accesorios deportivos	7,0	7,1	6,3
Amoblamientos, decoración y textiles para el hogar	2,5	4,1	4,3
Patio de comidas, alimentos y kioscos	14,2	10,6	14,0
Electrónicos, CD, electrodomésticos y computación	10,9	11,8	11,0
Juguetería	1,3	1,2	1,2
Librería y papelería	1,6	1,5	1,6
Diversión y esparcimiento	5,0	3,3	4,8
Perfumería y farmacia	3,4	3,3	3,2
Otros	3,5	4,2	4,3
24 partidos de la provincia de Buenos Aires.	100,0	100,0	100,0
Indumentaria calzado y marroquinería	31,7	37,2	34,8
Ropa y accesorios deportivos	10,0	10,5	9,3
Amoblamientos, decoración y textiles para el hogar	2,4	2,3	2,2
Patio de comidas, alimentos y kioscos	14,1	11,5	13,0
Electrónicos, CD, electrodomésticos y computación	26,2	26,2	24,7
Juguetería	1,2	1,4	1,2
Librería y papelería	1,0	1,0	0,9
Diversión y esparcimiento	9,6	6,0	9,9
Perfumería y farmacia	1,6	1,8	1,7
Otros	2,3	2,2	2,4

Gráfico 3. Evolución de las ventas a precios corrientes de los principales rubros



Cuadro 6. Evolución de los índices de precios implícitos de la Encuesta de Centros de compras, índice base abril 2008=100

	2010	2011	2012	2013
	113,6	125,4	137,5	
Enero	109,7	119,4	131,3	143,2
Febrero	109,9	120,7	131,9	144,4
Marzo	109,9	121,6	132,8	146,8
Abril	111,6	123,7	135,3	147,7
Mayo	111,9	124,4	136,8	149,4
Junio	112,9	124,9	137,6	151,1
Julio	114,5	126,2	139,6	153,3
Agosto	114,4	126,9	138,7	152,5*
Septiembre	115,9	127,5	139,5	
Octubre	116,25	128,2	141,0	
Noviembre	117,5	129,5	141,6	
Diciembre	118,7	131,2	144,3	

Cuadro 7. Variaciones interanuales de los índices de precios implícitos de la Encuesta de Centros de compras

	2010	2011	2012	2013
	7,2	10,3	9,7	
Enero	5,5	8,8	10,0	9,1
Febrero	5,7	9,8	9,3	9,5
Marzo	5,8	10,6	9,2	10,5
Abril	6,7	10,8	9,3	9,2
Mayo	6,6	11,2	9,9	9,2
Junio	7,3	10,6	10,2	9,8
Julio	8,6	10,2	10,6	9,8
Agosto	7,7	10,9	9,3	9,9*
Septiembre	8,2	10,0	9,4	
Octubre	7,9	10,3	10,0	
Noviembre	8,0	10,2	9,3	
Diciembre	8,1	10,5	10,0	

La variación del Índice de Precios Implícitos de la Encuesta de Centros de Compras surge de ponderar la variación de los precios relevados en el Índice de Precios al Consumidor por el peso de los diferentes productos que integran los distintos rubros relevados en el período base.

Cuadro 8. Ventas de Centros de Compras. Series a precios corrientes, a precios constantes, desestacionalizada a precios constantes y tendencia y sus variaciones, índices base abril 2008=100

Período	Precios Corrientes				Precios Constantes				Desestacionalizada Precios Constantes				Tendencia Ciclo	
	Serie	Variaciones porcentuales		Serie	Serie	Variaciones porcentuales		Serie	Serie	Variaciones porcentuales		Serie	Variaciones porcentuales	
		Mensual	Interanual			Mensual	Interanual			Mensual	Interanual		Mensual	Interanual
2010	Ago	163,8	-12,7	29,5	143,2	-12,7	20,3	145,1	-2,2	24,7	148,9	1,1		
	Sep	151,7	-7,4	32,8	130,9	-8,6	22,8	147,7	1,8	23,0	150,8	1,3		
	Oct	188,2	24,0	30,0	162,0	23,8	20,6	150,1	1,7	17,2	153,3	1,6		
	Nov	170,2	-9,6	30,3	144,9	-10,6	20,8	156,0	3,9	23,9	156,2	1,9		
	Dic	286,3	68,2	47,7	241,2	66,5	36,7	173,5	11,2	39,1	159,4	2,0		
2011	Ene	164,2	-42,6	36,1	137,5	-43,0	25,0	165,4	-4,7	29,5	162,6	2,0		
	Feb	152,1	-7,3	32,3	126,1	-8,3	20,6	164,1	-0,8	20,1	165,6	1,9		
	Mar	188,7	24,1	33,4	155,2	23,1	20,6	171,8	4,7	21,2	168,4	1,7		
	Abr	205,6	9,0	35,0	166,3	7,2	21,9	170,3	-0,9	19,5	171,0	1,5		
	May	209,5	1,9	20,8	168,4	1,3	8,6	170,3	0,0	11,8	173,3	1,4		
	Jun	236,4	12,8	35,1	189,3	12,4	22,2	176,5	3,6	21,0	175,6	1,3		
	Jul	257,2	8,8	37,0	203,7	7,6	24,2	179,7	1,8	21,1	177,8	1,2		
	Ago	201,5	-21,6	23,0	158,8	-22,0	10,9	166,1	-7,6	14,5	180,0	1,3		
	Sep	202,5	0,5	33,5	158,8	0,0	21,3	179,5	8,1	21,5	182,3	1,3		
	Oct	255,2	26,1	35,6	199,0	25,3	22,8	184,1	2,6	22,6	184,7	1,3		
	Nov	228,2	-10,6	34,1	176,3	-11,4	21,7	190,0	3,2	21,8	187,1	1,3		
	Dic	357,8	56,8	25,0	272,7	54,7	13,1	189,4	-0,3	9,2	189,3	1,2		
2012	Ene	202,2	-43,5	23,1	154,0	-43,5	12,0	190,8	0,8	15,4	191,1	1,0		
	Feb	201,1	-0,5	32,2	152,5	-1,0	20,9	192,5	0,8	17,3	192,6	0,8		
	Mar	218,9	8,9	16,0	164,9	8,1	6,3	178,6	-7,2	4,0	193,7	0,6		
	Abr	259,0	18,3	26,0	191,5	16,1	15,2	197,3	10,4	15,9	194,7	0,5		
	May	238,7	-7,8	13,9	174,5	-8,9	3,6	177,5	-10,0	4,2	195,7	0,5		
	Jun	305,1	27,8	29,1	221,7	27,0	17,1	200,1	12,7	13,4	196,8	0,6		
	Jul	298,9	-2,0	16,2	214,1	-3,4	5,1	193,7	-3,2	7,8	198,1	0,6		
	Ago	265,7	-11,1	31,8	191,6	-10,5	20,7	200,6	3,5	20,8	199,5	0,7		
	Sep	265,6	0,0	31,2	190,4	-0,6	19,9	204,5	1,9	13,9	201,0	0,8		
	Oct	297,9	12,2	16,7	211,3	11,0	6,2	205,7	0,6	11,7	202,6	0,8		
	Nov	263,9	-11,4	15,6	186,4	-11,8	5,7	200,8	-2,3	5,7	204,3	0,8		
	Dic	459,0	73,9	28,3	318,2	70,7	16,7	208,8	3,9	10,2	206,2	0,9		
2013	Ene	237,0	-48,4	17,2	165,5	-48,0	7,5	205,2	-1,7	7,5	208,4	1,1		
	Feb	237,7	0,3	18,2	164,6	-0,5	7,9	213,2	3,9	10,8	211,3	1,4		
	Mar	302,4	27,2	38,1	206,1	25,2	25,0	212,3	-0,4	18,9	214,9	1,7		
	Abr	280,8	-7,1	8,4	190,1	-7,8	-0,7	207,5	-2,3	5,2	219,0	1,9		
	May	330,4	17,7	38,4	221,1	16,3	26,7	226,0	8,9	27,3	223,6	2,1		
	Jun	397,1	20,2	30,2	262,8	18,9	18,5	230,0	1,8	15,0	228,1	2,0		
	Jul	392,0	-1,3	31,1	255,7	-2,7	19,4	237,8	3,4	22,7	232,3	1,8		
	Ago*	360,7	-8,0	35,8	236,5	-7,5	23,4	241,0	1,3	20,1	235,7	1,5		

Gráfico 4. Precios, variación porcentual respecto a igual período del año anterior

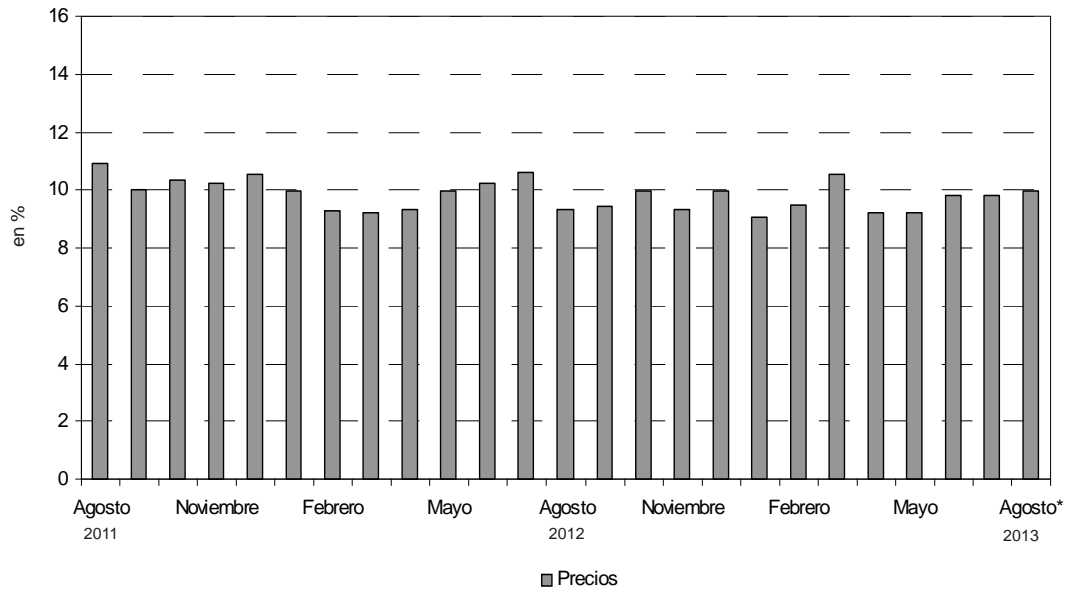
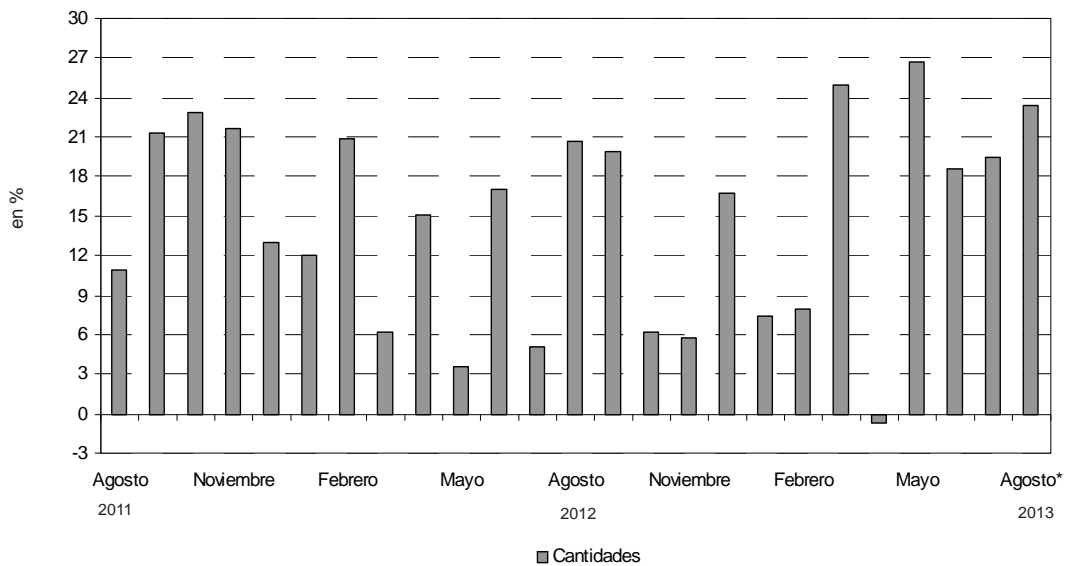


Gráfico 5. Cantidades, variación porcentual respecto a igual período del año anterior



En el mes de julio de 2013, la Encuesta de Centros de Compras (Shopping Centers) relevó 36 centros de compras. De ellos, 18 se encuentran ubicados en Ciudad de Buenos Aires y los 18 restantes, en 24 partidos de la provincia de Buenos Aires.

En Ciudad de Buenos Aires, 14 de los 18 centros de compras tienen menos de 100 locales y los 4 restantes, más de 100 locales.

En 24 partidos de la provincia de Buenos Aires, 12 de los 18 centros de compras tienen menos de 100 locales y los 6 restantes, más de 100 locales.

Cuadro 9. Cantidad de Centros de Compras por jurisdicción y tamaño

Período	Total	Cantidad de locales		Total	Ciudad de Buenos Aires		Total	24 partidos de la provincia de Buenos Aires	
		Más de 100	Hasta 100		Más de 100	Hasta 100		Más de 100	Hasta 100
2012 Julio	35	10	25	18	4	14	17	6	11
2013 Junio	36	10	26	18	4	14	18	6	12
Julio	36	10	26	18	4	14	18	6	12

En estos centros de compras, en el mes de julio de 2013 se encuentran ubicados 2.897 locales, de los cuales el 92% está en actividad e informa ventas, mientras que el 1,5% corresponde al rubro Otros (estudios jurídicos, consultorios médicos, etc.) y el 6,5% permanece inactivo ya sea por estar disponible para alquilar, hallarse en reforma u otros motivos.

Una situación similar se observa al analizar el área bruta locativa. En efecto, de un total de 549.545 m², está en condición de activo con volumen de ventas disponible el 92,6%, el 1,1% corresponde al rubro Otros en tanto que el 6,3% está inactivo mayormente por reformas o por destinarse a alquiler.

Cuadro 10. Condición de actividad de los locales y de su correspondiente área bruta locativa

Período	Todos los locales	Locales activos			Locales inactivos			
		Total	Con volumen de ventas disponibles	Otros	Total	Disponibles para alquilar	En reforma	Otros motivos
Locales								
2012 Julio	2.911	2.754	2.706	48	157	153	0	4
2013 Junio	2.897	2.709	2.665	44	188	174	6	8
Julio	2.897	2.709	2.665	44	188	174	6	8
Area Bruta Locativa								
2012 Julio	557.889	528.505	521.825	6.680	29.384	28.988	0	396
2013 Junio	549.545	514.826	508.645	6.181	34.719	32.762	1.334	623
Julio	549.545	514.826	508.645	6.181	34.719	32.762	1.334	623

Teniendo en cuenta que el grueso de la ocupación que generan los centros de Compras corresponde a locales comerciales y actividades tercerizadas, se realiza cada año en el mes de julio un relevamiento de la cantidad de personas ocupadas.

Los resultados obtenidos en el mes de julio de 2013 pueden observarse en el cuadro que se presenta a continuación.

La ocupación global de los centros de compras se distribuye en locales comerciales (89,2%), tareas de vigilancia (3,8%), tareas de limpieza (3,3%), administrativos (3,2%) y otras tareas (0,5%).

Cuadro 11. Cantidad de ocupados en los Centros de Compras. Julio 2013.

Locales activos	Total	Administrativos	Locales comerciales	Vigilancia	Limpieza	Otros
Total	29.238	945	26.071	1.124	963	135
Ciudad de Buenos Aires	15.497	534	13.898	479	501	85
24 partidos de la prov. de Buenos Aires	13.741	411	12.173	645	462	50

En términos de cantidad total de locales, los rubros que en el mes de julio de 2013 tienen la mayor participación son Indumentaria (51,3%), Patio de comidas (15,1%), Otros (8,1%), Amoblamientos (8%) y Ropa deportiva (5,9%); mientras que el resto no supera el 5%.

En la Ciudad de Buenos Aires, los rubros que en el mes de julio de 2013 tienen mayor participación son Indumentaria (54,4%), Patio de comidas (15,9%), Amoblamientos (7,1%) y Otros (7%); el resto no supera el 5%.

En 24 partidos de la provincia de Buenos Aires, los rubros que en el mes de julio de 2013 tienen mayor participación son Indumentaria (48,2%), Patio de comidas (14,3%), Otros (9,3%), Amoblamientos (8,8%) y Ropa deportiva (7,5%); el resto no supera el 5%.

Cuadro 12. Cantidad de locales activos por rubro según jurisdicción

Grupos de artículos	Cantidad de locales activos		
	2012	2013	
	Julio	Junio	Julio
Total del Gran Buenos Aires	2.706	2.665	2.665
Indumentaria calzado y marroquinería	1.372	1.367	1.367
Ropa y accesorios deportivos	161	157	157
Amoblamientos, decoración y textiles para el hogar	217	212	212
Patio de comidas, alimentos y kioscos	406	403	403
Electrónicos, CD, electrodomésticos y computación	100	94	94
Juguetería	50	48	48
Librería y papelería	39	37	37
Diversión y esparcimiento	53	49	49
Perfumería y farmacia	84	81	81
Otros	224	217	217
Ciudad de Buenos Aires	1.381	1.332	1.332
Indumentaria calzado y marroquinería	743	725	725
Ropa y accesorios deportivos	55	57	57
Amoblamientos, decoración y textiles para el hogar	99	95	95
Patio de comidas, alimentos y kioscos	222	212	212
Electrónicos, CD, electrodomésticos y computación	32	29	29
Juguetería	25	23	23
Librería y Papelería	23	21	21
Diversión y esparcimiento	28	24	24
Perfumería y Farmacia	56	53	53
Otros	98	93	93
24 partidos de la prov. de Buenos Aires.	1.325	1.333	1.333
Indumentaria calzado y marroquinería	629	642	642
Ropa y accesorios deportivos	106	100	100
Amoblamientos, decoración y textiles para el hogar	118	117	117
Patio de comidas, alimentos y kioscos	184	191	191
Electrónicos, CD, electrodomésticos y computación	68	65	65
Juguetería	25	25	25
Librería y papelería	16	16	16
Diversión y esparcimiento	25	25	25
Perfumería y farmacia	28	28	28
Otros	126	124	124

Teniendo en cuenta la composición por rubro del área bruta locativa total, se observa que la mayor participación corresponde al rubro Indumentaria (31,6%), seguido por Diversión (18,8%), Patio de comidas (13,6%), Otros (9%), Ropa deportiva (8,1%), Amoblamientos (7,7%) y Electrónicos (6,8%); en tanto que el resto no supera el 5%.

En Ciudad de Buenos Aires, los rubros que tienen mayor participación son Indumentaria (37,4%), Diversión (19,6%), Patio de comidas (12,4%), Otros (8,2%), Ropa deportiva (6,2%) y Amoblamientos (6%), mientras que el resto no supera el 5%.

En 24 partidos de la provincia de Buenos Aires, los rubros que tienen mayor participación son Indumentaria (27,6%), Diversión (18,2%), Patio de comidas (14,4%), Otros (9,5%), Ropa deportiva (9,4%), Amoblamientos (8,8%) y Electrónicos (8,4%); en tanto que el resto no supera el 5%.

Cuadro 13. Área bruta locativa de los locales activos, por rubro, según jurisdicción

Grupos de artículos	Metros cuadrados		
	2012	2013	
	Julio	Junio	Julio
Total del Gran Buenos Aires	521.825	508.645	508.645
Indumentaria calzado y marroquinería	162.069	160.690	160.690
Ropa y accesorios deportivos	42.783	41.303	41.303
Amoblamientos, decoración y textiles para el hogar	39.995	39.061	39.061
Patio de comidas, alimentos y kioscos	70.170	69.135	69.135
Electrónicos, CD, electrodomésticos y computación	36.398	34.615	34.615
Juguetería	7.116	6.967	6.967
Librería y papelería	6.708	6.404	6.404
Diversión y esparcimiento	100.321	95.468	95.468
Perfumería y farmacia	9.868	9.331	9.331
Otros	46.397	45.671	45.671
Ciudad de Buenos Aires	216.874	206.159	206.159
Indumentaria calzado y marroquinería	78.753	77.154	77.154
Ropa y accesorios deportivos	12.367	12.865	12.865
Amoblamientos, decoración y textiles para el hogar	13.181	12.358	12.358
Patio de comidas, alimentos y kioscos	26.275	25.461	25.461
Electrónicos, CD, electrodomésticos y computación	11.211	9.081	9.081
Juguetería	2.589	2.440	2.440
Librería y papelería	4.230	3.926	3.926
Diversión y esparcimiento	44.717	40.439	40.439
Perfumería y farmacia	6.038	5.501	5.501
Otros	17.513	16.934	16.934
24 partidos de la prov. de Buenos Aires	304.951	302.486	302.486
Indumentaria calzado y marroquinería	83.316	83.536	83.536
Ropa y accesorios deportivos	30.416	28.438	28.438
Amoblamientos, decoración y textiles para el hogar	26.814	26.703	26.703
Patio de comidas, alimentos y kioscos	43.895	43.674	43.674
Electrónicos, CD, electrodomésticos y computación	25.187	25.534	25.534
Juguetería	4.527	4.527	4.527
Librería y papelería	2.478	2.478	2.478
Diversión y esparcimiento	55.604	55.029	55.029
Perfumería y farmacia	3.830	3.830	3.830
Otros	28.884	28.737	28.737

Cuadro 14. Ventas promedio por local activo¹ a precios corrientes, por rubro, según jurisdicción

Período	Total	Indumentaria, calzado y marroquinería	Ropa y accesorios deportivos	Amoblamiento, decoración y textiles para el hogar	Patio de comidas, alimentos y kioscos	Electrónicos, CD, electrodomésticos y computación	Juguetería	Librería y papelería	Diversión y esparcimiento	Perfumería y farmacia	Otros
en miles de \$											
Total del Gran Buenos Aires											
2012 Julio	640,3	508,9	928,0	197,7	602,1	3324,1	430,5	564,1	2455,5	495,0	222,9
2013 Junio	863,9	749,9	1305,2	340,6	632,0	4773,3	644,1	768,3	2220,7	699,4	330,7
Julio	852,6	685,8	1152,8	331,0	755,5	4493,9	553,7	744,2	3556,1	662,9	343,8
Ciudad de Buenos Aires											
2012 Julio	574,4	538,6	1016,7	202,3	505,6	2708,4	415,3	566,2	1429,6	481,0	284,4
2013 Junio	808,7	786,0	1335,9	465,9	538,4	4389,5	584,5	768,6	1488,4	663,2	483,4
Julio	759,0	687,6	1121,2	452,7	665,6	3825,8	517,8	766,2	2037,9	617,9	470,5
24 partidos de la provincia de Buenos Aires											
2012 Julio	708,9	473,9	882,0	193,8	718,4	3613,8	445,8	561,1	3604,6	522,9	175,2
2013 Junio	919,1	709,2	1287,7	238,8	735,8	4944,6	698,9	767,9	2923,6	767,9	216,2
Julio	946,2	683,6	1170,8	232,2	855,3	4792,0	586,7	715,3	5013,6	748,0	248,7

Cuadro 15. Ventas promedio por m² a precios corrientes, por rubro, según jurisdicción

Período	Total	Indumentaria, calzado y marroquinería	Ropa y accesorios deportivos	Amoblamiento, decoración y textiles para el hogar	Patio de comidas, alimentos y kioscos	Electrónicos, CD, electrodomésticos y computación	Juguetería	Librería y papelería	Diversión y esparcimiento	Perfumería y farmacia	Otros
en \$											
Total del Gran Buenos Aires											
2012 Julio	3.320	4.308	3.492	1.073	3.484	9.133	3.025	3.280	1.297	4.213	1.076
2013 Junio	4.526	6.380	4.961	1.848	3.684	12.962	4.438	4.439	1.140	6.071	1.571
Julio	4.467	5.834	4.382	1.797	4.404	12.204	3.815	4.300	1.825	5.754	1.633
Ciudad de Buenos Aires											
2012 Julio	3.658	5.081	4.521	1.520	4.272	7.731	4.010	3.078	895	4.461	1.591
2013 Junio	5.225	7.386	5.919	3.582	4.483	14.018	5.510	4.111	883	6.390	2.655
Julio	4.904	6.462	4.968	3.480	5.542	12.218	4.881	4.098	1.209	5.954	2.584
24 partidos de la provincia de Buenos Aires											
2012 Julio	3.080	3.578	3.074	853	3.012	9.757	2.462	3.623	1.621	3.823	764
2013 Junio	4.050	5.450	4.528	1.046	3.218	12.587	3.860	4.958	1.328	5.614	933
Julio	4.170	5.254	4.117	1.017	3.741	12.199	3.240	4.618	2.278	5.468	1.073

La concurrencia a las 188 salas cinematográficas en el mes de julio de 2013 fue de 3.315.472 espectadores. En tanto, el promedio por sala fue 17.635 personas.

En Ciudad de Buenos Aires, la cantidad de salas ascendió a 60 y los espectadores sumaron 1.461.523, con una cantidad promedio de 24.359 personas por sala.

En 24 partidos de la provincia de Buenos Aires, la cantidad de salas ascendió a 128, los espectadores fueron 1.853.949 y el promedio de personas por sala fue 14.484.

Cuadro 16. Cantidad de salas cinematográficas, cantidad de espectadores y cantidad de espectadores por sala, por jurisdicción

Período	Cantidad de salas cinematográficas	Cantidad de espectadores	Cantidad promedio de espectadores por sala
Total del Gran Buenos Aires			
2012 Julio	182	3.139.839	17.252
2013 Junio	188	1.949.788	10.371
Julio	188	3.315.472	17.635
Ciudad de Buenos Aires			
2012 Julio	60	1.283.414	21.390
2013 Junio	60	684.174	11.403
Julio	60	1.461.523	24.359
24 partidos de la provincia de Buenos Aires			
2012 Julio	122	1.856.425	15.217
2013 Junio	128	1.265.614	9.888
Julio	128	1.853.949	14.484

En el mes de julio de 2013, el total del personal dependiente de las administraciones de los centros de compras ascendió a 1.187 personas.

Cuadro 17. Cantidad de personal ocupado de las administraciones de los Centros de Compras¹.

Período	Total del Gran Buenos Aires	Ciudad de Buenos Aires	24 partidos de la provincia de Buenos Aires
Total del Gran Buenos Aires			
2012 Julio	1.250	777	473
2013 Junio	1.185	738	447
Julio	1.187	749	438

¹ El personal ocupado que se presenta en este cuadro se refiere exclusivamente al personal que depende de las administraciones de los Centros de Compras.

Los ingresos obtenidos por la administración de los centros de compras sumaron \$202,1 millones, correspondiendo \$101,9 millones a Ciudad de Buenos Aires y \$100,2 millones a 24 partidos de la provincia de Buenos Aires.

Cuadro 18. Ingresos de las administraciones de los Centros de Compras, por jurisdicción

Período	Total del Gran Buenos Aires	Ciudad de Buenos Aires	24 partidos de la provincia de Buenos Aires
Total del Gran Buenos Aires		en miles de \$	
2012 Julio	126.870	67.134	59.736
2013 Junio	171.454	86.620	84.834
Julio	202.123	101.908	100.215

Síntesis metodológica

Los cálculos requeridos para los índices de este informe requieren deflataciones. Para tal fin, se construyeron índices de precios Laspeyres con ponderadores e índices del IPC dentro de cada Grupo de artículos. Un detalle con fórmulas aparece en [www.indec.gov.ar/Comercio y Servicios/Comercio/Centros de compras/Descripción de la Construcción de los índices](http://www.indec.gov.ar/Comercio%20y%20Servicios/Comercio/Centros%20de%20compras/Descripci%C3%B3n%20de%20la%20Construcci%C3%B3n%20de%20los%20%C3%ADndices).

Cuadro 6

- **Cálculo del índice de precios implícitos.** El valor mensual surge como el cociente entre el índice de precios corrientes y el índice de precios constantes, ambos con base abril 2008.

Cuadro 8

- **Cálculo de la serie a Precios Corrientes.** La serie utiliza como base la facturación de abril de 2008.

- **Cálculo de la serie a Precios Constantes.** La serie se calcula dividiendo la facturación de cada mes a precios de abril de 2008 por la facturación del mes base.

Características del ajuste estacional

Como es habitual anualmente, se revisaron las opciones para la modelización. Una nueva política de tratamiento de series prevé en adelante una posible revisión de características del ajuste cada 6 meses.

- Modelo ajustado: ARIMA log (0 1 1)(0 1 1)₁₂
- Ajuste de efecto por días de actividad (efecto trading days que considera el día de la semana en que cae el 1 de mayo (a partir de 1999) , el 25 de diciembre y el 1 de enero)
- Ajuste de efecto pascuas con 1 día de impacto gradual
- Ajuste de variación por outliers

Estimación de la Tendencia - Ciclo

La tendencia ciclo se estima utilizando la metodología recomendada por la Dra. Estela Dagum. Esta consiste esencialmente en un suavizado especial de la serie desestacionalizada obtenida mediante un post procesamiento utilizando opciones específicas. Dichas opciones son:

- Extensión de la serie desestacionalizada modificada por valores extremos con el modelo Arima log (011) (001)₁₂
- Henderson de 13 términos para estimar la tendencia usando límites más estrictos para la identificación y reemplazo de los valores extremos.

Signos convencionales

- * Dato provisorio
- ... Dato no disponible a la fecha de presentación de los resultados
- /// Dato que no corresponde presentar debido a la naturaleza de las cosas
- Dato igual a cero
- s Dato resguardado por el secreto estadístico