

**Comercio**  
Vol. 9, n° 33



# Encuesta nacional de centros de compras

Julio de 2025

# Informes técnicos. Vol. 9, nº 233

ISSN 2545-6636

## Comercio. Vol. 9, nº 33

Encuesta nacional de centros de compras

Julio de 2025

ISSN 2545-6652

Instituto Nacional de Estadística y Censos (INDEC)

**Dirección:** Marco Lavagna

**Dirección Técnica:** Pedro Ignacio Lines

**Dirección General de Difusión y Comunicación:** María Silvina Viazzi

**Coordinación de Producción Gráfica y Editorial:** Marcelo Costanzo

Este informe técnico fue producido por los equipos de trabajo de:

### Dirección Nacional de Estadísticas Económicas

Carolina Plat

### Dirección de Estadísticas de Comercio y Servicios

Facundo Zunino



Queda hecho el depósito que fija la Ley 11.723

Esta publicación utiliza una licencia Creative Commons.

Se permite su reproducción con atribución de la fuente.

Buenos Aires, septiembre de 2025

### Signos convencionales:

- \* Dato provisorio
- ° Dato estimado por extrapolación, proyección
- i Dato estimado por imputación
- u Dato de calidad inferior al estándar
- Cero absoluto
- . Dato no registrado
- ... Dato no disponible a la fecha de presentación de los resultados
- /// Dato que no corresponde presentar
- s Dato confidencial por aplicación de las reglas del secreto estadístico

### Publicaciones del INDEC

Las publicaciones editadas por el Instituto Nacional de Estadística y Censos pueden ser consultadas en [www.indec.gov.ar](http://www.indec.gov.ar) y en el Centro Estadístico de Servicios, ubicado en Av. Presidente Julio A. Roca 609 C1067ABB, Ciudad Autónoma de Buenos Aires, Argentina. El horario de atención al público es de 9:30 a 16:00.

También pueden solicitarse al teléfono (54-11) 5031-4632

Correo electrónico: [ces@indec.gov.ar](mailto:ces@indec.gov.ar)

Sitio web: [www.indec.gov.ar](http://www.indec.gov.ar)

X: [@INDECArgentina](https://twitter.com/INDECArgentina)

Facebook: [/INDECArgentina](https://www.facebook.com/INDECArgentina)

Instagram: [@indecargentina](https://www.instagram.com/indecargentina)

Spotify: [/INDECArgentina](https://open.spotify.com/playlist/INDECArgentina)

Calendario anual anticipado de informes:

[www.indec.gov.ar/indec/web/Calendario-Fecha-0](http://www.indec.gov.ar/indec/web/Calendario-Fecha-0)



Índice	Pág.
Resumen ejecutivo .....	3
<b>Gráficos</b>	
Gráfico 1.1 Ventas totales a precios corrientes, en millones de pesos y variación porcentual. Enero 2024-julio 2025 .....	4
Gráfico 1.2 Ventas totales a precios constantes, en millones de pesos y variación porcentual. Enero 2024-julio 2025 .....	4
Gráfico 2.1 Ventas totales a precios corrientes por jurisdicción, composición porcentual. Julio de 2025 .....	5
Gráfico 2.2 Ventas totales a precios corrientes por jurisdicción y rubros, composición porcentual. Julio de 2025 .....	7
Gráfico 3.1 Locales activos con volumen de ventas por rubros, composición porcentual. Julio de 2025 .....	10
Gráfico 3.2 Área bruta locativa de locales activos con volumen de ventas por rubros, composición porcentual. Julio de 2025 .....	11
Gráfico 4.1 Ventas promedio a precios corrientes por local activo con volumen de ventas según jurisdicción y rubros, en miles de pesos. Julio de 2025 .....	12
Gráfico 4.2 Ventas promedio a precios corrientes por metro cuadrado de locales activos con volumen de ventas según jurisdicción y rubros, en pesos. Julio de 2025 .....	13
<b>Cuadros</b>	
Cuadro 1. Ventas totales a precios corrientes y a precios constantes por jurisdicción, en millones de pesos y variaciones porcentuales. Julio de 2025 .....	4
Cuadro 2.1 Ventas totales a precios corrientes por jurisdicción y rubros, en miles de pesos. Julio de 2025 .....	5
Cuadro 2.2 Ventas totales a precios corrientes por jurisdicción y rubros, variación porcentual interanual. Julio de 2025 .....	6
Cuadro 2.3 Ventas totales a precios corrientes por jurisdicción y rubros, composición porcentual. Julio de 2025 .....	6
Cuadro 3. Centros de compras por jurisdicción y tamaño, en unidades. Julio de 2025 .....	8
Cuadro 4. Condición de actividad de los locales y su correspondiente área bruta locativa, en unidades y metros cuadrados. Julio de 2025 .....	9
Cuadro 5.1 Locales activos con volumen de ventas por jurisdicción y rubros, en unidades. Julio de 2025 .....	9
Cuadro 5.2 Área bruta locativa de locales activos con volumen de ventas por jurisdicción y rubros, en metros cuadrados. Julio de 2025 .....	10
Cuadro 6.1 Ventas promedio a precios corrientes por local activo con volumen de ventas según jurisdicción y rubros, en miles de pesos. Julio de 2025 .....	12
Cuadro 6.2 Ventas promedio a precios corrientes por metro cuadrado de locales activos con volumen de ventas según jurisdicción y rubros, en pesos. Julio de 2025 .....	13
Cuadro 7. Salas cinematográficas, espectadores y espectadores por sala según jurisdicción, en unidades. Julio de 2025 .....	14
Cuadro 8. Personal ocupado e ingresos de las administraciones de los centros de compras por jurisdicción, en miles de pesos. Julio de 2025 .....	14
Cuadro 9.1 Índice de ventas totales a precios corrientes y a precios constantes, base año 2017=100, en números índice y variación porcentual. Enero 2024-julio 2025 .....	15
Cuadro 9.2 Índice de precios implícitos, base año 2017=100, en números índice y variación porcentual. Enero 2024-julio 2025 .....	16
<b>Enlace a más detalles .....</b>	<b>17</b>
<b>Índice de cuadros estadísticos .....</b>	<b>17</b>
<b>Aspectos metodológicos .....</b>	<b>17</b>

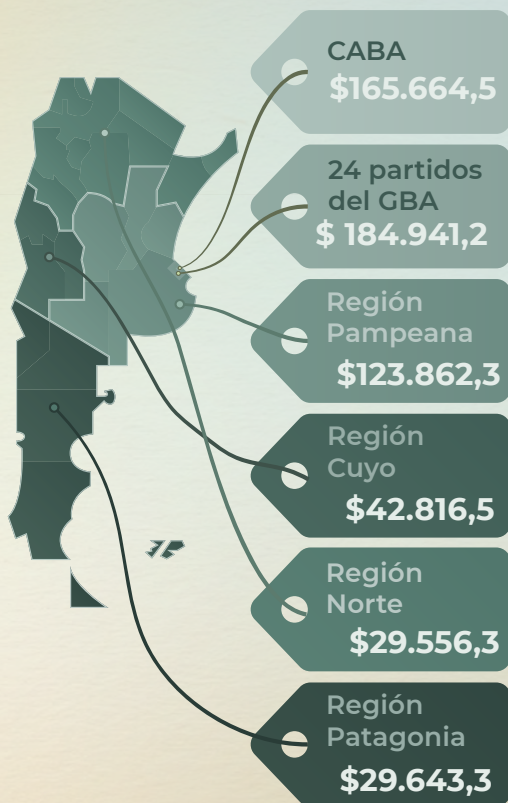


## Encuesta nacional de centros de compras

### Resumen ejecutivo Julio de 2025



### Ventas a precios corrientes (en millones de pesos)



### ¿Qué consumimos los argentinos en el shopping?



Indumentaria, calzado y marroquinería  
**34,3%**



Patio de comidas, alimentos y kioscos  
**19,8%**



Ropa y accesorios deportivos  
**12,5%**

### CINES



Espectadores por sala  
**7.229**



Cantidad de salas cinematográficas  
**380**



## Encuesta nacional de centros de compras

Julio de 2025

### Ventas totales a precios corrientes y a precios constantes por jurisdicción

Las ventas totales a precios corrientes en julio de 2025 relevadas en la encuesta alcanzaron un total de 576.484,1 millones de pesos, lo que representa un incremento de 19,6% respecto al mismo mes del año anterior.

Las ventas totales a precios constantes, en julio de 2025, alcanzaron un total de 6.969,1 millones de pesos, lo que representa una caída de 9,5% respecto al mismo mes del año anterior.

**Cuadro 1. Ventas totales a precios corrientes y a precios constantes por jurisdicción, en millones de pesos y variaciones porcentuales. Julio de 2025**

Jurisdicción	Ventas totales		Variación porcentual respecto al mismo período del año anterior		Variación porcentual acumulada del año respecto a igual acumulado del año anterior	
	a precios corrientes	a precios constantes	a precios corrientes	a precios constantes	a precios corrientes	a precios constantes
	Millones de pesos		%			
<b>Total</b>	<b>576.484,1</b>	<b>6.969,1</b>	<b>19,6</b>	<b>-9,5</b>	<b>54,1</b>	<b>9,1</b>
Gran Buenos Aires <sup>(1)</sup>	350.605,8	4.212,3	18,0	-10,1	51,3	8,1
Resto del país <sup>(2)</sup>	225.878,4	2.756,8	22,1	-8,6	58,7	10,6

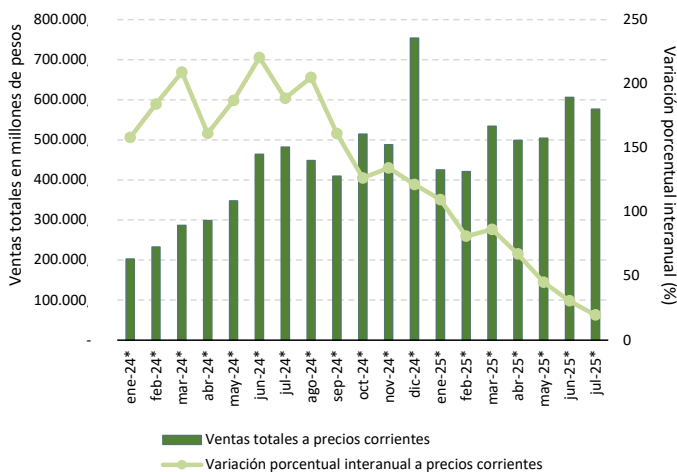
<sup>(1)</sup> Incluye Ciudad Autónoma de Buenos Aires y 24 partidos del Gran Buenos Aires.

<sup>(2)</sup> Incluye las regiones Pampeana, Cuyo, Norte y Patagonia.

**Nota:** los totales por suma pueden no coincidir por redondeo en las cifras parciales.

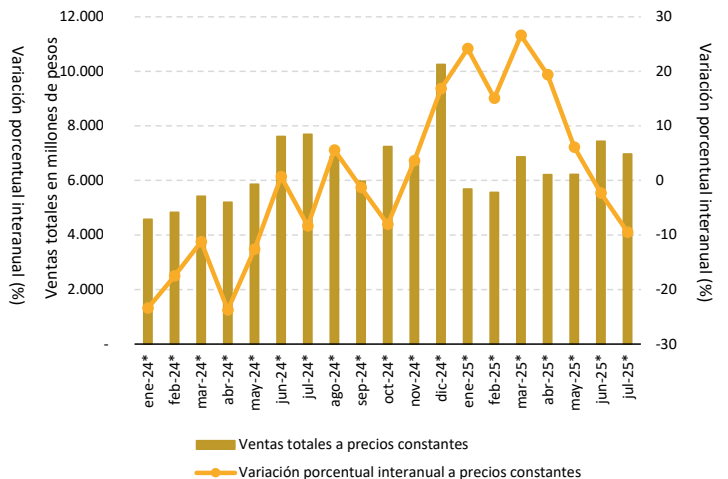
**Fuente:** INDEC, Dirección Nacional de Estadísticas Económicas. Dirección de Estadísticas de Comercio y Servicios.

**Gráfico 1.1 Ventas totales a precios corrientes, en millones de pesos y variación porcentual. Enero 2024-julio 2025**



**Fuente:** INDEC, Dirección Nacional de Estadísticas Económicas. Dirección de Estadísticas de Comercio y Servicios.

**Gráfico 1.2 Ventas totales a precios constantes, en millones de pesos y variación porcentual. Enero 2024-julio 2025**



**Fuente:** INDEC, Dirección Nacional de Estadísticas Económicas. Dirección de Estadísticas de Comercio y Servicios.

## Ventas totales a precios corrientes por jurisdicción y rubros

Las ventas totales a precios corrientes en julio de 2025, para la Ciudad Autónoma de Buenos Aires, alcanzaron un total de 165.664,5 millones de pesos, lo que representa un incremento interanual de 18,8%. En los 24 partidos del Gran Buenos Aires, las ventas totales a precios corrientes fueron de 184.941,2 millones de pesos, lo que constituye un aumento del 17,4% con relación al mismo mes del año anterior. Por su parte, la Región Pampeana alcanzó un total de ventas a precios corrientes de 123.862,3 millones de pesos, lo que representa un incremento de 25,3% respecto a julio de 2024. Las ventas a precios corrientes en la Región Cuyo alcanzaron los 42.816,5 millones de pesos, lo que representa un aumento de 17,9% respecto a igual mes del año anterior. Por último, la Región Norte y la Región Patagonia tuvieron un valor de 29.556,3 y 29.643,3 millones de pesos, con un aumento de 14,6% y 23,3%, respectivamente.

**Cuadro 2.1 Ventas totales a precios corrientes por jurisdicción y rubros, en miles de pesos. Julio de 2025**

Rubros	Total	Ciudad Autónoma de Buenos Aires	24 partidos del Gran Buenos Aires	Región Pampeana <sup>(1)</sup>	Región Cuyo <sup>(2)</sup>	Región Norte <sup>(3)</sup>	Región Patagonia <sup>(4)</sup>
Miles de pesos							
<b>Total</b>	<b>576.484.120</b>	<b>165.664.523</b>	<b>184.941.237</b>	<b>123.862.268</b>	<b>42.816.486</b>	<b>29.556.256</b>	<b>29.643.350</b>
Indumentaria, calzado y marroquinería	197.701.256	72.153.612	59.011.489	42.009.869	9.046.907	8.062.633	7.416.747
Ropa y accesorios deportivos	71.845.831	18.906.766	24.232.263	14.860.995	5.947.460	3.186.708	4.711.639
Amoblamientos, decoración y textiles para el hogar	25.330.983	3.487.318	7.919.784	7.197.138	2.735.106	2.949.973	1.041.664
Patio de comidas, alimentos y kioscos	114.245.428	29.222.110	39.391.819	24.852.491	8.311.062	6.149.860	6.318.085
Electrónicos, electrodomésticos y computación	54.935.932	10.467.649	22.046.011	11.332.547	5.496.954	1.950.707	3.642.064
Juguetería	6.313.470	1.705.182	2.475.915	1.349.823	221.837	182.050	378.662
Librería y papelería	6.630.243	1.760.020	1.622.061	2.255.626	364.131	257.467	370.936
Diversión y esparcimiento	38.092.511	8.032.987	13.785.354	7.349.376	3.922.814	2.854.069	2.147.911
Perfumería y farmacia	27.495.024	7.495.113	6.445.080	7.312.148	3.037.809	1.373.986	1.830.887
Otros	33.893.443	12.433.764	8.011.460	5.342.255	3.732.405	2.588.803	1.784.756

<sup>(1)</sup> Incluye el resto de la provincia de Buenos Aires, Córdoba, Entre Ríos, La Pampa y Santa Fe.

<sup>(2)</sup> Incluye Mendoza, San Juan y San Luis.

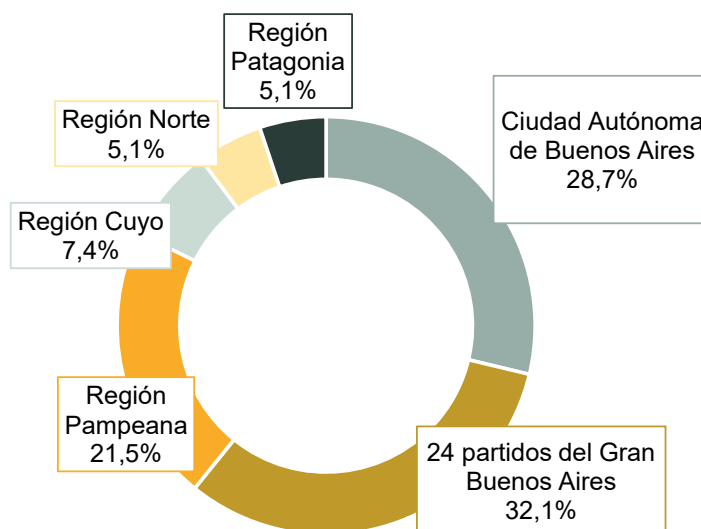
<sup>(3)</sup> Incluye Catamarca, Chaco, Corrientes, Formosa, Jujuy, La Rioja, Misiones, Salta, Santiago del Estero y Tucumán.

<sup>(4)</sup> Incluye Chubut, Neuquén, Río Negro, Santa Cruz y Tierra del Fuego.

**Nota:** los totales por suma pueden no coincidir por redondeo en las cifras parciales.

**Fuente:** INDEC, Dirección Nacional de Estadísticas Económicas. Dirección de Estadísticas de Comercio y Servicios.

**Gráfico 2.1 Ventas totales a precios corrientes por jurisdicción, composición porcentual. Julio de 2025**



**Nota:** los totales por suma pueden no coincidir por redondeo en las cifras parciales.

**Fuente:** INDEC, Dirección Nacional de Estadísticas Económicas. Dirección de Estadísticas de Comercio y Servicios.

Las ventas totales a precios corrientes en julio de 2025 reflejaron que los rubros con mayor incremento, según su variación interanual, fueron: “Juguetería”, con 45,4%; “Patio de comidas, alimentos y kioscos”, con 39,0%; “Amoblamientos, decoración y textiles para el hogar”, con 33,0%; y “Perfumería y farmacia”, con 30,5%.

**Cuadro 2.2 Ventas totales a precios corrientes por jurisdicción y rubros, variación porcentual interanual. Julio de 2025**

Rubros	Total	Ciudad Autónoma de Buenos Aires	24 partidos del Gran Buenos Aires	Región Pampeana	Región Cuyo	Región Norte	Región Patagonia
%							
<b>Total</b>	<b>19,6</b>	<b>18,8</b>	<b>17,4</b>	<b>25,3</b>	<b>17,9</b>	<b>14,6</b>	<b>23,3</b>
Indumentaria, calzado y marroquinería	12,6	12,8	11,6	15,1	8,4	10,2	13,7
Ropa y accesorios deportivos	10,6	10,6	6,2	24,5	-1,6	10,6	11,7
Amoblamientos, decoración y textiles para el hogar	33,0	17,8	58,8	38,2	17,5	22,5	-10,1
Patio de comidas, alimentos y kioscos	39,0	34,6	39,9	46,6	33,7	30,4	41,2
Electrónicos, electrodomésticos y computación	5,1	4,5	3,0	5,3	7,4	-14,4	34,5
Juguetería	45,4	30,8	52,6	57,5	50,7	15,7	49,0
Librería y papelería	18,6	35,8	-4,6	18,3	49,9	38,3	42,2
Diversión y esparcimiento	28,2	39,5	18,6	35,0	48,5	16,6	19,7
Perfumería y farmacia	30,5	33,4	25,0	32,6	31,7	53,7	16,6
Otros	24,3	27,8	10,5	42,0	27,2	3,8	64,7

Fuente: INDEC, Dirección Nacional de Estadísticas Económicas. Dirección de Estadísticas de Comercio y Servicios.

En julio de 2025, los rubros que lideraron las ventas a precios corrientes de los centros de compras fueron: “Indumentaria, calzado y marroquinería”, que representó el 34,3% del total, seguido por “Patio de comidas, alimentos y kioscos”, con 19,8%; “Ropa y accesorios deportivos”, con 12,5%; y “Electrónicos, electrodomésticos y computación”, con 9,5%.

**Cuadro 2.3 Ventas totales a precios corrientes por jurisdicción y rubros, composición porcentual. Julio de 2025**

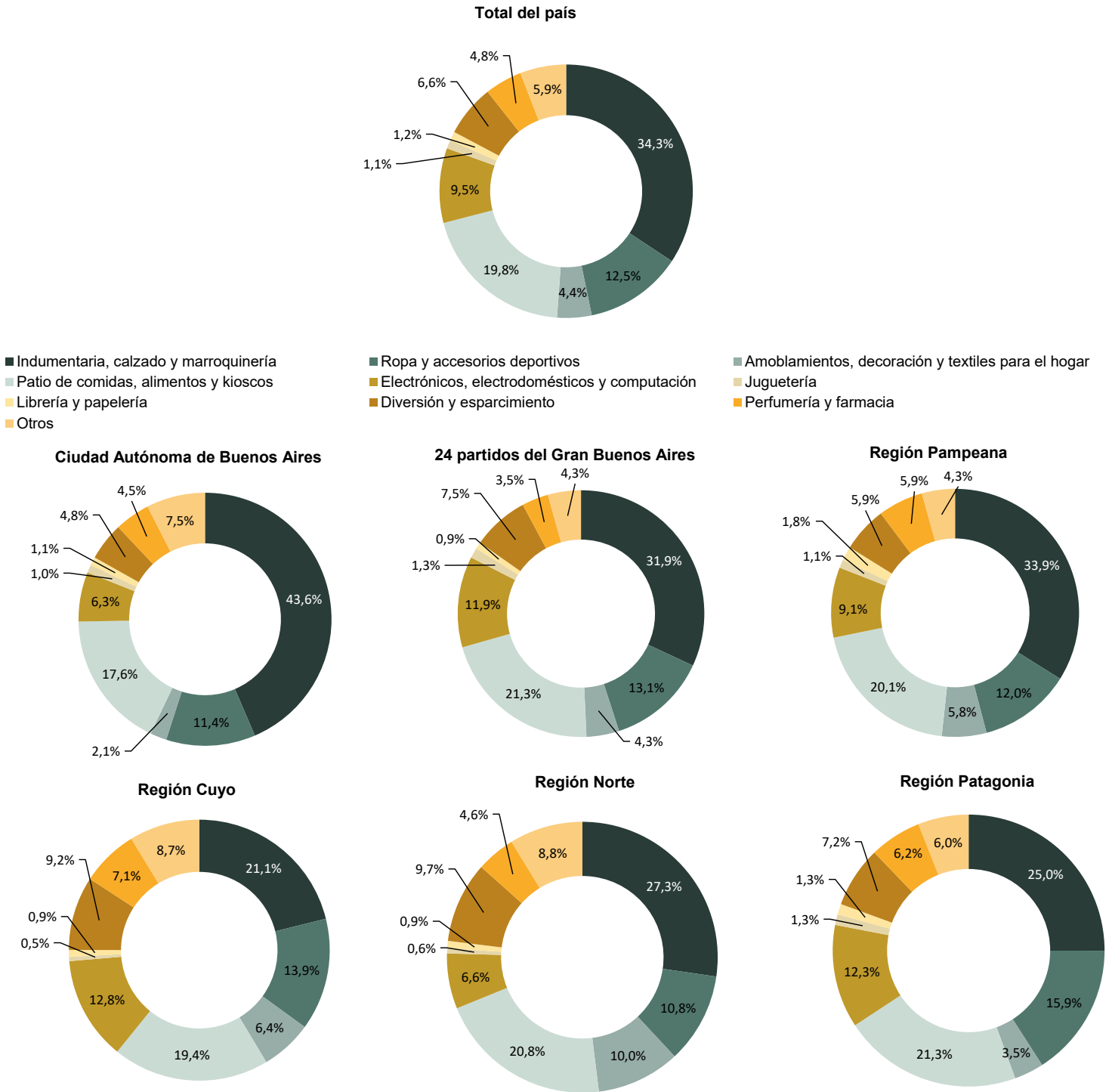
Rubros	Total	Ciudad Autónoma de Buenos Aires	24 partidos del Gran Buenos Aires	Región Pampeana	Región Cuyo	Región Norte	Región Patagonia
%							
<b>Total</b>	<b>100,0</b>	<b>100,0</b>	<b>100,0</b>	<b>100,0</b>	<b>100,0</b>	<b>100,0</b>	<b>100,0</b>
Indumentaria, calzado y marroquinería	34,3	43,6	31,9	33,9	21,1	27,3	25,0
Ropa y accesorios deportivos	12,5	11,4	13,1	12,0	13,9	10,8	15,9
Amoblamientos, decoración y textiles para el hogar	4,4	2,1	4,3	5,8	6,4	10,0	3,5
Patio de comidas, alimentos y kioscos	19,8	17,6	21,3	20,1	19,4	20,8	21,3
Electrónicos, electrodomésticos y computación	9,5	6,3	11,9	9,1	12,8	6,6	12,3
Juguetería	1,1	1,0	1,3	1,1	0,5	0,6	1,3
Librería y papelería	1,2	1,1	0,9	1,8	0,9	0,9	1,3
Diversión y esparcimiento	6,6	4,8	7,5	5,9	9,2	9,7	7,2
Perfumería y farmacia	4,8	4,5	3,5	5,9	7,1	4,6	6,2
Otros	5,9	7,5	4,3	4,3	8,7	8,8	6,0

Nota: los totales por suma pueden no coincidir por redondeo en las cifras parciales.

Fuente: INDEC, Dirección Nacional de Estadísticas Económicas. Dirección de Estadísticas de Comercio y Servicios.

Gráfico 2.2

Ventas totales a precios corrientes por jurisdicción y rubros, composición porcentual. Julio de 2025



Fuente: INDEC, Dirección Nacional de Estadísticas Económicas. Dirección de Estadísticas de Comercio y Servicios.

## Centros de compras, locales, condición de actividad y tamaño

En julio de 2025, la encuesta se compone de un panel de 77 centros de compras, de los cuales 16 se encuentran ubicados en la Ciudad Autónoma de Buenos Aires, 18 en los 24 partidos del Gran Buenos Aires, 20 en la Región Pampeana, 8 en la Región Cuyo, 10 en la Región Norte y 5 en la Región Patagonia.

En la Ciudad Autónoma de Buenos Aires, 11 de los 16 centros de compras tienen hasta 100 locales; los 5 restantes, más de 100 locales. En los 24 partidos del Gran Buenos Aires, 12 centros de compras tienen 100 o menos locales y los 6 restantes, más de 100 locales comerciales. La Región Pampeana tiene 9 centros de compras con más de 100 locales y 11 con 100 o menos locales. La Región Cuyo se compone de 3 centros de compras con más de 100 locales y de 5 centros de compras con 100 o menos locales. La Región Norte tiene 9 centros de compras de 100 o menos locales y 1 centro de compras con más de 100 locales. Por último, la Región Patagonia tiene 5 centros de compras con 100 o menos locales.

**Cuadro 3. Centros de compras por jurisdicción y tamaño, en unidades. Julio de 2025**

Tamaño	Total	Ciudad Autónoma de Buenos Aires	24 partidos del Gran Buenos Aires	Región Pampeana	Región Cuyo	Región Norte	Región Patagonia
Unidades							
<b>Total</b>	<b>77</b>	<b>16</b>	<b>18</b>	<b>20</b>	<b>8</b>	<b>10</b>	<b>5</b>
Más de 100 locales	24	5	6	9	3	1	-
Hasta 100 locales	53	11	12	11	5	9	5

**Fuente:** INDEC, Dirección Nacional de Estadísticas Económicas. Dirección de Estadísticas de Comercio y Servicios.

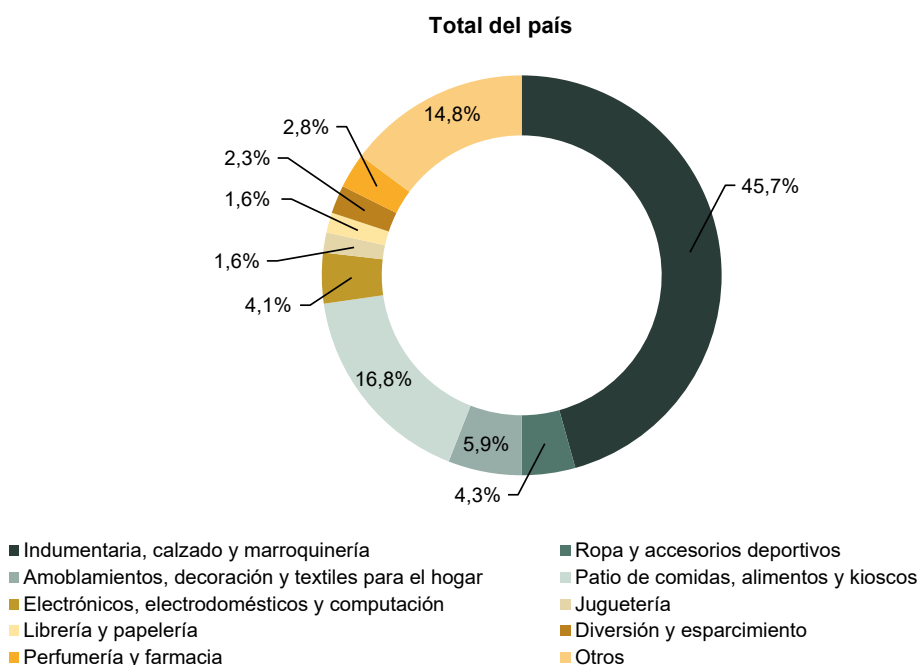
Para julio de 2025, los 77 centros de compras tienen 6.444 locales, de los cuales 82,3% está en actividad e informa ventas; el 1,0% correspondiente al rubro “Otros” se compone de estudios jurídicos, consultorios médicos u otras actividades diferentes a las de un local comercial; y el 16,7% restante permanece inactivo por estar disponible para alquiler, estar en reforma u otros motivos de cierre provisorio.

Una situación similar se observa al analizar el área bruta locativa: de un total de 1.271.218 m<sup>2</sup>, el 80,5% está en condición de activo con volumen de ventas disponible, el 0,9% corresponde a locales activos del rubro “Otros” y 18,6% está inactivo por destinarse a alquiler, estar en reforma u otros motivos.



En julio de 2025, los rubros que tienen la mayor participación en el total del país son: “Indumentaria, calzado y marroquinería”, con 45,7%; “Patio de comidas, alimentos y kioscos”, con 16,8%; y “Otros”, con 14,8%.

**Gráfico 3.1** Locales activos con volumen de ventas por rubros, composición porcentual. Julio de 2025



Fuente: INDEC, Dirección Nacional de Estadísticas Económicas. Dirección de Estadísticas de Comercio y Servicios.

El área bruta locativa de los locales activos con volumen de ventas, para el total del país, alcanza 1.023.220 m<sup>2</sup>, de los cuales la Ciudad Autónoma de Buenos Aires tiene 215.050 m<sup>2</sup>; los 24 partidos del Gran Buenos Aires poseen 309.708 m<sup>2</sup>; la Región Pampeana tiene 248.865 m<sup>2</sup>; la Región Cuyo posee 114.533 m<sup>2</sup>; la Región Norte cuenta con 91.781 m<sup>2</sup>; y, por último, la Región Patagonia, con 43.283 m<sup>2</sup>.

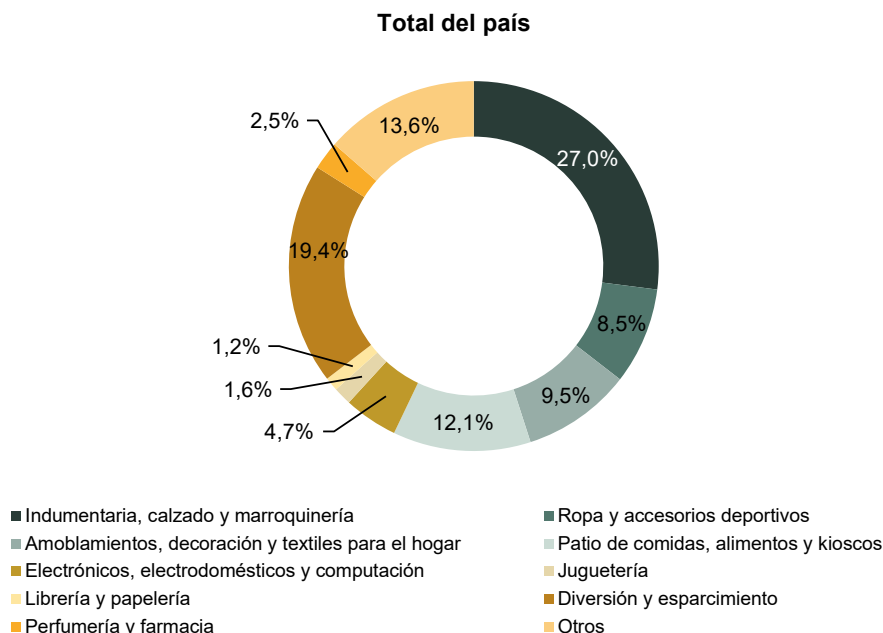
**Cuadro 5.2** Área bruta locativa de locales activos con volumen de ventas por jurisdicción y rubros, en metros cuadrados. Julio de 2025

Rubros	Total	Ciudad Autónoma de Buenos Aires	24 partidos del Gran Buenos Aires	Región				Región Patagonia
				Pampeana	Cuyo	Norte	Patagonia	
m <sup>2</sup>								
<b>Total</b>	<b>1.023.220</b>	<b>215.050</b>	<b>309.708</b>	<b>248.865</b>	<b>114.533</b>	<b>91.781</b>	<b>43.283</b>	
Indumentaria, calzado y marroquinería	276.543	73.839	81.616	70.185	19.087	19.570	12.246	
Ropa y accesorios deportivos	86.575	21.014	26.988	16.107	11.441	4.653	6.372	
Amoblamiento, decoración y textiles para el hogar	97.680	7.393	33.787	30.168	9.872	14.224	2.236	
Patio de comidas, alimentos y kioscos	123.406	26.814	35.607	34.211	14.333	7.336	5.105	
Electrónicos, electrodomésticos y computación	48.163	8.421	20.775	11.013	4.922	1.215	1.817	
Juguetería	16.148	2.877	8.576	2.781	747	564	603	
Librería y papelería	12.304	3.150	2.919	4.552	498	588	597	
Diversión y esparcimiento	198.220	40.445	68.687	32.492	22.724	25.568	8.304	
Perfumería y farmacia	25.345	5.211	4.569	11.184	1.965	1.069	1.347	
Otros	138.836	25.886	26.184	36.172	28.944	16.994	4.656	

Fuente: INDEC, Dirección Nacional de Estadísticas Económicas. Dirección de Estadísticas de Comercio y Servicios.

En la composición por rubro del área bruta locativa, la mayor participación corresponde al rubro “Indumentaria, calzado y marroquinería”, con 27,0%; seguido por “Diversión y esparcimiento”, con 19,4%; “Otros”, con 13,6%; y “Patio de comidas, alimentos y kioscos”, con 12,1%.

**Gráfico 3.2** Área bruta locativa de locales activos con volumen de ventas por rubros, composición porcentual. Julio de 2025



**Fuente:** INDEC, Dirección Nacional de Estadísticas Económicas. Dirección de Estadísticas de Comercio y Servicios.

Dos tipos de relaciones aportan información adicional: la primera comprende las ventas promedio a precios corrientes por local activo con volumen de venta disponible; la segunda, las ventas promedio a precios corrientes por metro cuadrado.

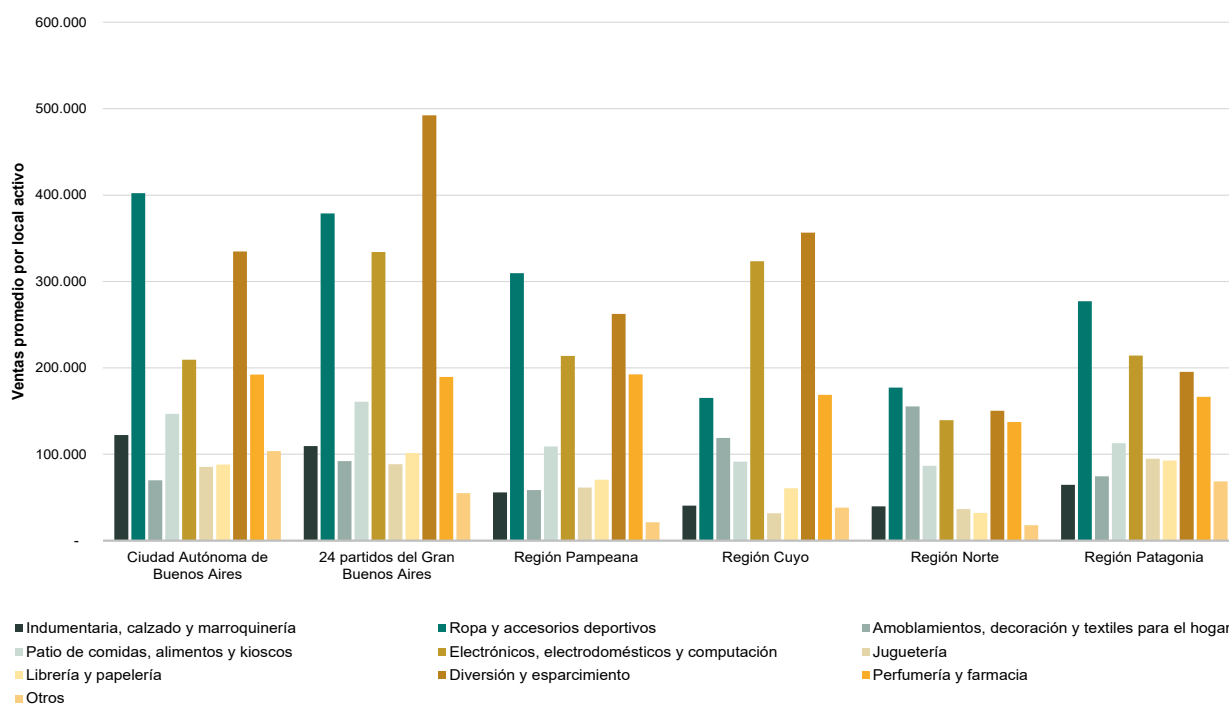
Las ventas promedio por local activo a precios corrientes para el total del país fueron de 108.709 miles de pesos. Para julio de 2025, las ventas promedio por local activo fueron de 142.937 miles de pesos en la Ciudad Autónoma de Buenos Aires; en los 24 partidos del Gran Buenos Aires, las ventas promedio por local activo fueron de 147.717 miles de pesos; en la Región Pampeana, de 78.643 miles de pesos; en la Región Cuyo, de 80.786 miles de pesos; en la Región Norte, de 57.727 miles de pesos; y en la Región Patagonia, de 107.794 miles de pesos.

**Cuadro 6.1 Ventas promedio a precios corrientes por local activo con volumen de ventas según jurisdicción y rubros, en miles de pesos. Julio de 2025**

Rubros	Total	Ciudad Autónoma de Buenos Aires	24 partidos del Gran Buenos Aires	Región Pampeana	Región Cuyo	Región Norte	Región Patagonia
Miles de pesos							
<b>Total</b>	<b>108.709</b>	<b>142.937</b>	<b>147.717</b>	<b>78.643</b>	<b>80.786</b>	<b>57.727</b>	<b>107.794</b>
Indumentaria, calzado y marroquinería	81.627	122.294	109.483	55.864	40.569	39.717	64.493
Ropa y accesorios deportivos	312.373	402.272	378.629	309.604	165.207	177.039	277.155
Amoblamientos, decoración y textiles para el hogar	80.416	69.746	92.091	58.513	118.918	155.262	74.405
Patio de comidas, alimentos y kioscos	128.366	146.845	160.783	109.002	91.330	86.618	112.823
Electrónicos, electrodomésticos y computación	253.161	209.353	334.030	213.822	323.350	139.336	214.239
Juguetería	73.412	85.259	88.426	61.356	31.691	36.410	94.665
Librería y papelería	77.096	88.001	101.379	70.488	60.688	32.183	92.734
Diversión y esparcimiento	314.814	334.708	492.334	262.478	356.619	150.214	195.265
Perfumería y farmacia	183.300	192.182	189.561	192.425	168.767	137.399	166.444
Otros	43.121	103.615	54.873	21.284	38.086	17.854	68.644

Fuente: INDEC, Dirección Nacional de Estadísticas Económicas. Dirección de Estadísticas de Comercio y Servicios.

**Gráfico 4.1 Ventas promedio a precios corrientes por local activo con volumen de ventas según jurisdicción y rubros, en miles de pesos. Julio de 2025**



Fuente: INDEC, Dirección Nacional de Estadísticas Económicas. Dirección de Estadísticas de Comercio y Servicios.

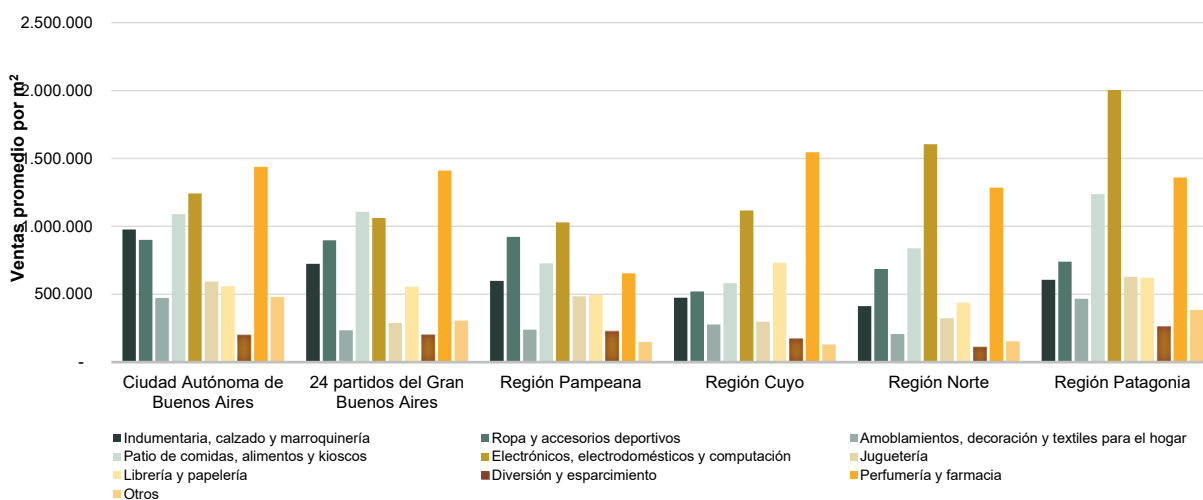
En julio de 2025, las ventas promedio a precios corrientes por m<sup>2</sup> para el total del país son de 563.402 pesos. La Ciudad Autónoma de Buenos Aires vendió en promedio 770.354 pesos por m<sup>2</sup>; los 24 partidos del Gran Buenos Aires tienen ventas promedio por m<sup>2</sup> de 597.147; la Región Pampeana tiene ventas promedio por m<sup>2</sup> de 497.709 pesos; la Región Cuyo, de 373.835 pesos por m<sup>2</sup>; la Región Norte, de 322.030 pesos por m<sup>2</sup>; y la Región Patagonia, de 684.873 pesos por m<sup>2</sup>.

**Cuadro 6.2 Ventas promedio a precios corrientes por metro cuadrado de locales activos con volumen de ventas según jurisdicción y rubros, en pesos. Julio de 2025**

Rubros	Total	Ciudad Autónoma de Buenos Aires	24 partidos del Gran Buenos Aires	Región Pampeana	Región Cuyo	Región Norte	Región Patagonia
Pesos							
<b>Total</b>	<b>563.402</b>	<b>770.354</b>	<b>597.147</b>	<b>497.709</b>	<b>373.835</b>	<b>322.030</b>	<b>684.873</b>
Indumentaria, calzado y marroquinería	714.902	977.175	723.038	598.559	473.983	411.989	605.646
Ropa y accesorios deportivos	829.868	899.722	897.890	922.642	519.837	684.872	739.429
Amoblamientos, decoración y textiles para el hogar	259.326	471.705	234.403	238.569	277.057	207.394	465.860
Patio de comidas, alimentos y kioscos	925.769	1.089.808	1.106.294	726.447	579.855	838.312	1.237.627
Electrónicos, electrodomésticos y computación	1.140.625	1.243.041	1.061.180	1.029.015	1.116.813	1.605.521	2.004.438
Juguetería	390.975	592.695	288.703	485.373	296.971	322.783	627.963
Librería y papelería	538.869	558.737	555.691	495.524	731.187	437.870	621.334
Diversión y esparcimiento	192.173	198.615	200.698	226.190	172.629	111.627	258.660
Perfumería y farmacia	1.084.830	1.438.325	1.410.611	653.804	1.545.959	1.285.301	1.359.233
Otros	244.126	480.328	305.968	147.690	128.953	152.336	383.324

Fuente: INDEC, Dirección Nacional de Estadísticas Económicas. Dirección de Estadísticas de Comercio y Servicios.

**Gráfico 4.2 Ventas promedio a precios corrientes por metro cuadrado de locales activos con volumen de ventas según jurisdicción y rubros, en pesos. Julio de 2025**



Fuente: INDEC, Dirección Nacional de Estadísticas Económicas. Dirección de Estadísticas de Comercio y Servicios.

## Salas cinematográficas

La concurrencia a las 380 salas cinematográficas en julio de 2025 fue de 2.747.088 espectadores, en tanto que el promedio por sala fue de 7.229 personas.

En la Ciudad Autónoma de Buenos Aires, la cantidad de salas es de 59 y los espectadores fueron 486.166, con una cantidad promedio de 8.240 personas por sala; en los 24 partidos del Gran Buenos Aires, la cantidad de salas es de 133, los espectadores fueron 1.036.923 y el promedio de personas por sala fue 7.796; la Región Pampeana tiene 92 salas cinematográficas, concurren 632.323 espectadores y el promedio de espectadores fue de 6.873; la Región Cuyo tiene 40 salas y concurren 264.057 espectadores, lo cual da como resultado un promedio de 6.601 espectadores por sala; en la Región Norte la cantidad de salas es de 39, con un total de 180.610 espectadores y un promedio de espectadores por sala de 4.631; por último, en la Región Patagonia la cantidad de salas es de 17 y los espectadores sumaron 147.009, con una cantidad promedio de 8.648 espectadores por sala para julio de 2025.

**Cuadro 7. Salas cinematográficas, espectadores y espectadores por sala según jurisdicción, en unidades. Julio de 2025**

Salas cinematográficas y espectadores	Total	Ciudad Autónoma de Buenos Aires	24 partidos del Gran Buenos Aires	Región Pampeana	Región Cuyo	Región Norte	Región Patagonia
Cantidad de salas cinematográficas, en unidades	<b>380</b>	59	133	92	40	39	17
Cantidad de espectadores	<b>2.747.088</b>	486.166	1.036.923	632.323	264.057	180.610	147.009
Espectadores por sala	<b>7.229</b>	8.240	7.796	6.873	6.601	4.631	8.648

Fuente: INDEC, Dirección Nacional de Estadísticas Económicas. Dirección de Estadísticas de Comercio y Servicios.

## Personal ocupado e ingresos de las administraciones de los centros de compras

Para julio de 2025, los ingresos totales obtenidos por las administraciones de los centros de compras sumaron 41.378,6 millones de pesos y el personal que pertenece a las administraciones de los centros de compras fue de 1.578 ocupados.

**Cuadro 8. Personal ocupado e ingresos de las administraciones de los centros de compras por jurisdicción, en miles de pesos. Julio de 2025**

Personal ocupado e ingresos de las administraciones	Total	Ciudad Autónoma de Buenos Aires	24 partidos del Gran Buenos Aires	Región Pampeana	Región Cuyo	Región Norte	Región Patagonia
Personal ocupado <sup>(1)</sup>	<b>1.578</b>	501	420	418	95	57	87
Ingresos, en miles de pesos	<b>41.378.578</b>	10.590.992	14.046.840	9.933.043	2.377.322	2.372.996	2.057.385

<sup>(1)</sup> Comprende exclusivamente al personal que pertenece a las administraciones de los centros de compras, no así el de los locales de ventas.

Fuente: INDEC, Dirección Nacional de Estadísticas Económicas. Dirección de Estadísticas de Comercio y Servicios.

## Índice de ventas totales a precios corrientes, a precios constantes e índice de precios implícitos

El índice de ventas totales a precios corrientes aumentó 19,6% en julio de 2025 respecto a julio de 2024; por su parte, el índice de ventas totales a precios constantes cayó 9,5% en julio de 2025 respecto al mismo mes del año anterior.

**Cuadro 9.1** Índice de ventas totales a precios corrientes y a precios constantes, base año 2017=100, en números índice y variación porcentual. Enero 2024-julio 2025

Período		Índice ventas totales a precios corrientes	Variación porcentual respecto al mismo mes del año anterior	Índice ventas totales a precios constantes	Variación porcentual respecto al mismo mes del año anterior
		Números índice	%	Números índice	%
<b>2024*</b>	Enero	2.489,0	158,1	61,6	-23,4
	Febrero	2.855,3	184,2	65,1	-17,5
	Marzo	3.517,7	209,1	73,0	-11,2
	Abril	3.661,7	161,2	70,1	-23,7
	Mayo	4.270,4	187,0	78,9	-12,6
	Junio	5.696,2	220,5	102,5	0,7
	Julio	5.919,8	188,7	103,7	-8,3
	Agosto	5.506,8	205,0	92,8	5,6
	Septiembre	5.029,7	161,0	80,5	-1,3
	Octubre	6.316,0	126,4	97,6	-8,1
	Noviembre	5.990,8	134,4	90,8	3,6
	Diciembre	9.263,0	121,4	138,1	16,8
<b>2025*</b>	Enero	5.216,3	109,6	76,5	24,2
	Febrero	5.167,6	81,0	74,9	15,1
	Marzo	6.556,5	86,4	92,5	26,6
	Abril	6.122,0	67,2	83,7	19,4
	Mayo	6.192,2	45,0	83,8	6,1
	Junio	7.442,3	30,7	100,1	-2,3
	Julio	7.079,9	19,6	93,8	-9,5

**Fuente:** INDEC, Dirección Nacional de Estadísticas Económicas. Dirección de Estadísticas de Comercio y Servicios.

El índice de precios implícitos para julio de 2025 mostró una variación porcentual de 32,1% respecto al mismo mes del año anterior, y un aumento de 1,5% respecto al mes anterior.

**Cuadro 9.2**

**Índice de precios implícitos, base 2017=100, en números índice y variación porcentual.  
Enero 2024-julio 2025**

Período	Índice de precios implícitos	Variación porcentual		
		respecto al mismo mes del año anterior	respecto al mes anterior	
	Números índice	%		
<b>2024*</b>	Enero	4.038,5	237,0	14,1
	Febrero	4.384,9	244,4	8,6
	Marzo	4.815,9	248,2	9,8
	Abril	5.223,1	242,5	8,5
	Mayo	5.409,6	228,5	3,6
	Junio	5.557,1	218,3	2,7
	Julio	5.711,1	214,9	2,8
	Agosto	5.932,7	188,9	3,9
	Septiembre	6.250,2	164,5	5,4
	Octubre	6.472,1	146,3	3,5
	Noviembre	6.598,9	126,2	2,0
	Diciembre	6.709,0	89,5	1,7
<b>2025*</b>	Enero	6.816,4	68,8	1,6
	Febrero	6.896,2	57,3	1,2
	Marzo	7.090,2	47,2	2,8
	Abril	7.315,1	40,1	3,2
	Mayo	7.393,2	36,7	1,1
	Junio	7.432,7	33,8	0,5
	Julio	7.544,5	32,1	1,5

**Nota:** el índice de precios implícitos de las ventas totales en los centros de compras es un índice tipo Paasche, es decir, mide una canasta de bienes de ponderaciones móviles. En consecuencia, cuando se realizan comparaciones respecto a un período distinto de la base (año 2017=100), la variación de precios resultante se verá afectada por los cambios en la composición de la canasta de bienes considerada en cada período. Por lo tanto, las variaciones que se presentan en este cuadro son aproximadas y no pueden compararse con las de un índice de precios tipo Laspeyres.

**Fuente:** INDEC, Dirección Nacional de Estadísticas Económicas. Dirección de Estadísticas de Comercio y Servicios.

## Enlace a más detalles

Pueden consultarse las series de la Encuesta Nacional de Centros de Compras, desde enero de 2017 hasta el período de referencia del presente informe, en los cuadros estadísticos que se encuentran en formato digital, disponibles en:

[https://www.indec.gob.ar/ftp/cuadros/economia/sh\\_compras\\_09\\_25.xls](https://www.indec.gob.ar/ftp/cuadros/economia/sh_compras_09_25.xls)

## Índice de cuadros estadísticos

**Cuadro 1.** Ventas totales, Gran Buenos Aires y resto del país a precios corrientes y a precios constantes, en millones de pesos y variaciones porcentuales

**Cuadro 2.** Ventas totales a precios corrientes, en miles de pesos por jurisdicción y rubro

**Cuadro 3.** Locales activos con volumen de ventas por jurisdicción y rubros, en unidades

**Cuadro 4.** Área bruta locativa de locales activos con volumen de ventas por jurisdicción y rubros, en metros cuadrados

**Cuadro 5.** Salas cinematográficas, espectadores y espectadores por sala según jurisdicción

**Cuadro 6.** Índice de ventas totales a precios corrientes, a precios constantes e índice de precios implícitos, base año 2017=100, en números índice y variación porcentual

## Aspectos metodológicos

La Encuesta Nacional de Centros de Compras tiene como principal objetivo medir la evolución mensual de las ventas en los centros de compras, con el fin de exhibir las características de este sector de actividad económica y proveer información estadística continua para el análisis de coyuntura.

Su forma de colecta es mensual en formato digital. Las ventas por rubro y jurisdicción que se relevan corresponden a las ventas realizadas durante el mes calendario de referencia, y están valuadas al precio de venta en los locales comerciales; se incluye el impuesto al valor agregado (IVA), no así los cargos o intereses por financiación.

Los deflatores que se utilizan en el cálculo de las ventas a precios constantes para el Gran Buenos Aires y resto del país son elaborados a partir de distintas desagregaciones del índice de precios al consumidor (IPC nacional). Su descripción, según el Clasificador del Consumo Individual por Finalidad 1999 (COICOP, por sus siglas en inglés), y adaptada en el COICOP Argentina (2019), es:

Rubro	Código COICOP	Descripción
Indumentaria, calzado y marroquinería	División 03	Prendas de vestir y calzado
Ropa y accesorios deportivos	División 03	Prendas de vestir y calzado
Amoblamientos, decoración y textiles para el hogar	Grupos 05.1, 05.2, 05.4	Muebles, accesorios, alfombras y otros materiales para pisos; Artículos textiles para el hogar; Vajilla, utensilios, loza, cristalería y otros artículos para el hogar
Patio de comidas, alimentos y kioscos	Grupo 11.1	Restaurantes y comidas fuera del hogar
Electrónicos, electrodomésticos y computación	Grupos 05.3, 09.1	Artefactos para el hogar; Equipos audiovisuales, fotográficos y de procesamiento de la información
Juguetería	Clase 09.3.1	Juegos, juguetes y hobbies
Librería y papelería	Grupo 09.5	Periódicos, diarios, revistas, libros y artículos de papelería
Diversión y esparcimiento	Grupo 09.4	Servicios recreativos y culturales
Perfumería y farmacia	Grupo 06.1, Clase 12.1.3	Productos medicinales, artefactos y equipos para la salud; Otros aparatos, artículos y productos para la atención personal
Otros	División 00	Nivel general

La metodología completa de la Encuesta Nacional de Centros de Compras se encuentra disponible en: [https://www.indec.gob.ar/ftp/cuadros/economia/metodologia\\_centros\\_compras.pdf](https://www.indec.gob.ar/ftp/cuadros/economia/metodologia_centros_compras.pdf)