



Encuesta de CENTROS DE COMPRAS (Shopping Centers)

SEPTIEMBRE 2006

En el mes de septiembre de 2006 la Encuesta de Centros de Compras (Shopping Centers) relevó 29 centros de compras. De ellos, 14 se encuentran ubicados en la Ciudad de Buenos Aires y los 15 restantes en el conurbano bonaerense.

- Ventas a precios constantes desestacionalizadas:

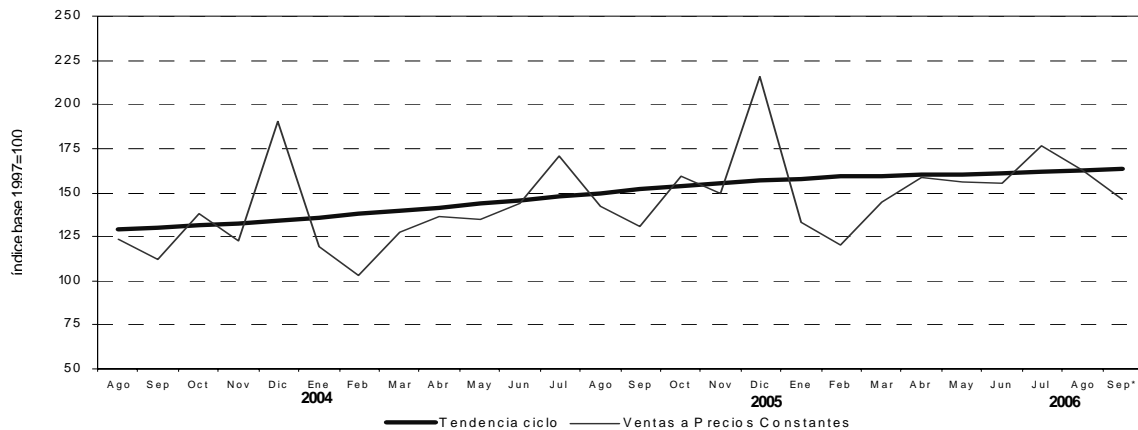
Las ventas desestacionalizadas a precios constantes disminuyeron 2,8% con respecto a agosto de 2006. La evolución interanual registró una variación positiva de 7,5%.

La tendencia ciclo registró una suba de 0,4% con relación al mes anterior.

Cuadro 1. Ventas a precios constantes. Series desestacionalizada y tendencia ciclo Variaciones porcentuales

Período	Variación porcentual		
	respecto al período anterior	Tendencia Ciclo	respecto a igual período del año anterior
	Desestacionalizada		Desestacionalizada
2005 Sep	3,7	1,3	16,4
2006 Ago	7,2	0,4	14,8
Sep*	-2,8	0,4	7,5

Gráfico 1. Evolución mensual de las series de ventas a precios constantes y tendencia ciclo



- Ventas a precios corrientes con estacionalidad:

En septiembre de 2006, las ventas a precios corrientes alcanzaron 367,9 millones de pesos, lo cual representa un incremento de 26,5% con respecto a septiembre de 2005 y una disminución del 7,3% con relación a agosto de 2006.

Por otra parte, las ventas totales a precios corrientes de los primeros nueve meses del año 2006 aumentaron 25,7% con respecto a las ventas totales de los primeros nueve meses del año 2005.

Cuadro 2. Evolución de las ventas a precios corrientes. Variaciones porcentuales

Período	Ventas a precios corrientes en millones de pesos	Variación porcentual		
		respecto al período anterior	respecto a igual período del año anterior	del acumulado desde enero hasta cada mes del año respecto a igual período del año anterior
2004	2.975,9	33,6	///	///
2005	3.814,0	28,2	///	///
2005 Sep	290,9	-5,1	28,5	27,6
2006 Ago	396,8	-8,1	29,4	25,6
Sep*	367,9	-7,3	26,5	25,7

SERIE DE VENTAS A PRECIOS CORRIENTES SIN DESESTACIONALIZAR

Análisis de los resultados de Agosto de 2006

En el mes de agosto de 2006 las ventas totales de los 29 centros de compras ubicados en la Ciudad de Buenos Aires y en los 24 partidos de la provincia de Buenos Aires alcanzaron a \$ 396,8 millones. Esto representa una disminución de 8,1% respecto a julio de 2006 y se incrementaron 29,4% respecto a agosto de 2005. Los primeros ocho meses de 2006 registraron un aumento de 25,6% respecto a igual período de 2005. Para la Ciudad de Buenos Aires esta relación es de

27,0% y para los 24 partidos de la provincia de Buenos Aires es de 24,2%.

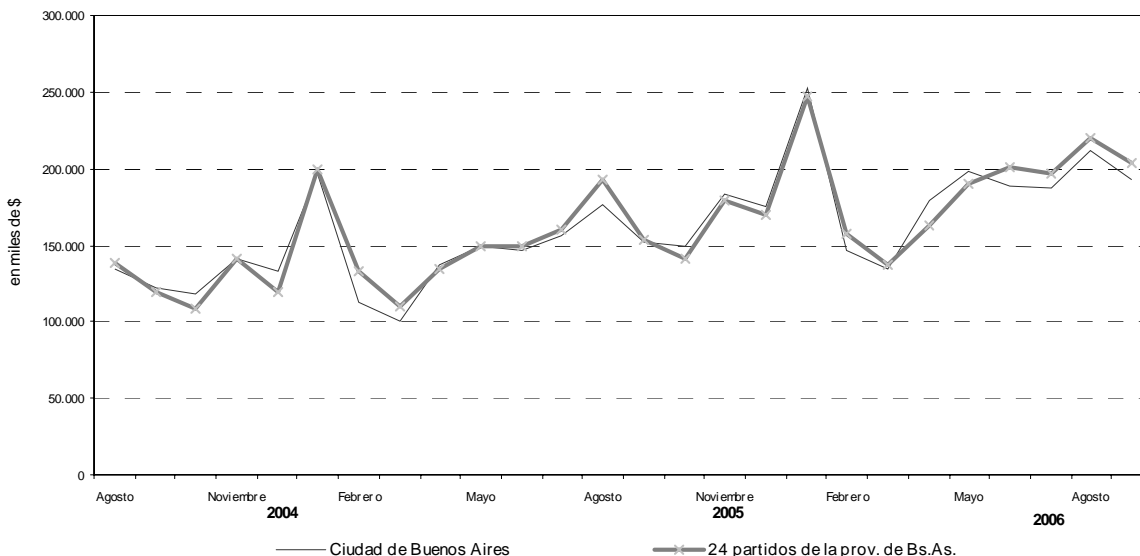
En la Ciudad de Buenos Aires, las ventas de agosto de 2006 respecto a julio de 2006 bajaron un 9,1%, en tanto que para el mismo mes del año 2005 el aumento fue de 26,4%.

En los 24 partidos de la provincia de Buenos Aires, las ventas de agosto de 2006 disminuyeron 7,1% respecto a julio de 2006, mientras que para igual mes del año anterior aumentan un 32,5%.

Cuadro 3. Evolución de las ventas a precios corrientes, por jurisdicción. Variaciones porcentuales.

Jurisdicción	Ventas a precios corrientes en miles de pesos			Variación porcentual		
	2005		2006	respecto al período anterior	respecto a igual período del año anterior	del acumulado desde enero hasta cada mes del año respecto a igual período del año anterior
	Agosto	Julio	Agosto			
Total del Gran Bs.As.	306.557	431.761	396.800	-8,1	29,4	25,6
Ciudad de Buenos Aires	152.593	212.142	192.814	-9,1	26,4	27,0
24 partidos de la prov. de Bs.As.	153.964	219.619	203.986	-7,1	32,5	24,2

Gráfico 2. Evolución mensual de las ventas totales a precios corrientes por jurisdicción



Signos convencionales

- * Dato provisorio
- Dato igual a cero
- Dato infimo, menos de la mitad del último dígito mostrado
- . Dato no registrado
- ... Dato no disponible a la fecha de presentación de los resultados
- /// Dato que no corresponde presentar debido a la naturaleza de las cosas o del cálculo
- s Dato confidencial por aplicación de las reglas del secreto estadístico
- e Dato estimado por extrapolación, proyección o imputación

Nota: por razones operativas no se incluye la actividad de los "stands" y góndolas. No se consideran las ventas de los supermercados ubicados en los Centros de Compras por cuanto su actividad se releva en la Encuesta de Supermercados del INDEC. Los totales por suma pueden no coincidir por los redondeos en las cifras parciales.

Los locales activos con volumen de ventas disponible son aquellos que proporcionan a la administración central del Centro de Compras, o en su defecto al INDEC directamente, la información referida al monto total de las ventas correspondientes al mes de referencia. El área bruta locativa comprende el total del área diseñada para ocupación del locatario.

Si se comparan las ventas totales a precios corrientes de agosto de 2006 con las de julio de 2006, se observan disminuciones en las ventas de Diversión (31,9%); Patio de comidas (15,9%); Indumentaria (12,8%); Otros (6,7%); Amoblamientos (5,4%) y Perfumería (0,2%). En los rubros restantes los aumentos fueron en Electrónicos (5,6%); Librería (3,3%); Ropa deportiva (1,3%) y muy significativo en Juguetería (63,4%).

Por otra parte, si se tiene en cuenta la variación interanual de

agosto de 2006 se observan variaciones positivas en todos los rubros, verificándose las más significativas en Diversión 47,6%; Otros con 43,8%, Electrónicos con 42,6% y Patio de comidas 41,1%.

En los primeros ocho meses de 2006, las ventas totales registraron un aumento de 25,6% respecto a igual período del 2005. Los rubros que aumentaron más fueron Electrónicos (40,4%); Otros (32,1%); Ropa deportiva (31,4%) y Patio de comidas (30,6%).

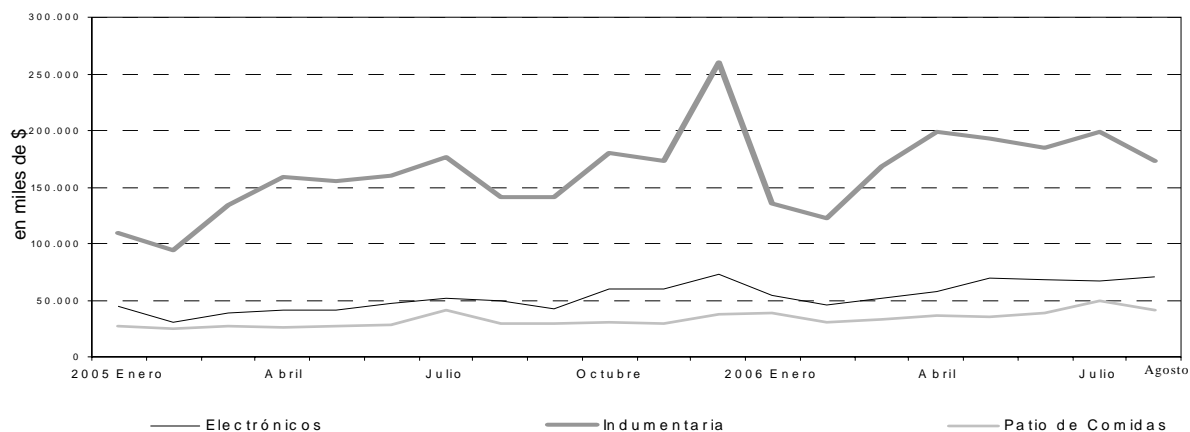
Cuadro 4. Evolución de las ventas a precios corrientes, por rubros, según jurisdicción. Variaciones porcentuales.

Grupos de artículos	Ventas a precios corrientes en miles de pesos			Variación porcentual		
	2005	2006		respecto al período anterior	respecto a igual período del año anterior	del acumulado desde enero hasta cada mes del año respecto a igual período del año anterior
	Agosto	Julio	Agosto			
Total del Gran Bs.As.	306.557	431.761	396.800	-8,1	29,4	25,6
Indumentaria calzado y marroquinería	141.605	198.422	173.098	-12,8	22,2	21,5
Ropa y accesorios deportivos	21.969	27.857	28.210	1,3	28,4	31,4
Amoblamientos, decoración y textiles para el hogar	17.324	22.043	20.858	-5,4	20,4	9,8
Patio de comidas, alimentos y kioscos	29.551	49.560	41.684	-15,9	41,1	30,6
Electrónicos, CD, electrodomésticos y computación	49.642	67.052	70.814	5,6	42,6	40,4
Juguetería	8.054	6.308	10.309	63,4	28,0	22,5
Librería y Papelería	5.392	6.224	6.430	3,3	19,3	15,3
Diversión y esparcimiento	10.883	23.600	16.067	-31,9	47,6	17,0
Perfumería y Farmacia	9.101	10.603	10.579	-0,2	16,2	11,8
Otros	13.036	20.092	18.751	-6,7	43,8	32,1
Ciudad de Buenos Aires	152.593	212.142	192.814	-9,1	26,4	27,0
Indumentaria calzado y marroquinería	81.313	117.133	101.245	-13,6	24,5	26,8
Ropa y accesorios deportivos	9.089	11.730	11.165	-4,8	22,8	35,4
Amoblamientos, decoración y textiles para el hogar	9.345	11.911	11.224	-5,8	20,1	8,8
Patio de comidas, alimentos y kioscos	14.864	23.415	20.168	-13,9	35,7	30,7
Electrónicos, CD, electrodomésticos y computación	14.931	20.162	20.825	3,3	39,5	44,9
Juguetería	3.576	3.120	4.692	50,4	31,2	28,9
Librería y Papelería	3.370	3.810	3.903	2,4	15,8	13,3
Diversión y esparcimiento	2.933	6.173	4.746	-23,1	61,8	22,9
Perfumería y Farmacia	6.157	7.032	7.153	1,7	16,2	15,4
Otros	7.015	7.656	7.693	0,5	9,7	16,6
24 partidos de la prov. de Bs.As.	153.964	219.619	203.986	-7,1	32,5	24,2
Indumentaria calzado y marroquinería	60.292	81.289	71.853	-11,6	19,2	15,1
Ropa y accesorios deportivos	12.880	16.127	17.045	5,7	32,3	28,0
Amoblamientos, decoración y textiles para el hogar	7.979	10.132	9.634	-4,9	20,7	19,5
Patio de comidas, alimentos y kioscos	14.687	26.145	21.516	-17,7	46,5	30,7
Electrónicos, CD, electrodomésticos y computación	34.711	46.890	49.989	6,6	44,0	38,7
Juguetería	4.478	3.188	5.617	76,2	25,4	17,3
Librería y Papelería	2.022	2.414	2.527	4,7	25,0	13,5
Diversión y esparcimiento	7.950	17.427	11.321	-35,0	42,4	19,6
Perfumería y Farmacia	2.944	3.571	3.426	-4,1	16,4	7,2
Otros	6.021	12.436	11.058	-11,1	83,7	52,9

Cuadro 5. Composición porcentual de las ventas a precios corrientes por rubro, según jurisdicción

Grupos de artículos	Composición porcentual de las ventas		
	2005		2006
	Agosto	Julio	Agosto
Total del Gran Bs.As.	100,0	100,0	100,0
Indumentaria calzado y marroquinería	46,2	46,0	43,6
Ropa y accesorios deportivos	7,2	6,5	7,1
Amoblamientos, decoración y textiles para el hogar	5,7	5,1	5,3
Patio de comidas, alimentos y kioscos	9,6	11,5	10,5
Electrónicos, CD, electrodomésticos y computación	16,2	15,5	17,8
Juguetería	2,6	1,5	2,6
Librería y Papelería	1,8	1,4	1,6
Diversión y esparcimiento	3,6	5,5	4,0
Perfumería y Farmacia	3,0	2,5	2,7
Otros	4,3	4,7	4,7
Ciudad de Buenos Aires	100,0	100,0	100,0
Indumentaria calzado y marroquinería	53,3	55,2	52,5
Ropa y accesorios deportivos	6,0	5,5	5,8
Amoblamientos, decoración y textiles para el hogar	6,1	5,6	5,8
Patio de comidas, alimentos y kioscos	9,7	11,0	10,5
Electrónicos, CD, electrodomésticos y computación	9,8	9,5	10,8
Juguetería	2,3	1,5	2,4
Librería y Papelería	2,2	1,8	2,0
Diversión y esparcimiento	1,9	2,9	2,5
Perfumería y Farmacia	4,0	3,3	3,7
Otros	4,6	3,6	4,0
24 partidos de la prov. de Bs.As.	100,0	100,0	100,0
Indumentaria calzado y marroquinería	39,2	37,0	35,2
Ropa y accesorios deportivos	8,4	7,3	8,4
Amoblamientos, decoración y textiles para el hogar	5,2	4,6	4,7
Patio de comidas, alimentos y kioscos	9,5	11,9	10,5
Electrónicos, CD, electrodomésticos y computación	22,5	21,4	24,5
Juguetería	2,9	1,5	2,8
Librería y Papelería	1,3	1,1	1,2
Diversión y esparcimiento	5,2	7,9	5,5
Perfumería y Farmacia	1,9	1,6	1,7
Otros	3,9	5,7	5,4

Gráfico 3. Evolución de las ventas a precios corrientes de los principales rubros



En el mes de agosto de 2006, la Encuesta de Centros de Compras (Shopping Centers) relevó 29 centros de compras. De ellos, 14 se encuentran ubicados en la Ciudad de Buenos Aires y los 15 restantes en los 24 partidos de la provincia de Buenos Aires.

En la Ciudad de Buenos Aires, 9 de los 14 Centros de

compras tienen menos de 100 locales y los 5 restantes más de 100 locales.

En los 24 partidos de la provincia de Buenos Aires, 10 de los 15 Centros de compras tienen menos de 100 locales y los 5 restantes más de 100 locales.

Cuadro 7. Cantidad de Centros de Compras por jurisdicción y tamaño

Período	Total	Cantidad de locales		Ciudad de Buenos Aires			24 partidos de la provincia de Buenos Aires		
		Más de 100	Hasta 100	Total	Más de 100 locales	Hasta 100 locales	Total	Más de 100 locales	Hasta 100 locales
número									
2005									
Agosto	29	10	19	14	5	9	15	5	10
2006									
Julio	29	10	19	14	5	9	15	5	10
Agosto	29	10	19	14	5	9	15	5	10

En estos Centros de compras, en el mes de agosto de 2006 se encuentran ubicados 2.241 locales, de los cuales el 99,2% están en actividad e informan ventas, mientras que el 2,3% corresponde al rubro Otros (estudios jurídicos, consultorios médicos, etc.) y el 7,5% permanece inactivo.

Una situación similar se observa al analizar el área bruta locativa. En efecto, de un total de 442 miles de m², están en condición de activos con volumen de ventas disponibles el 91,8%, el 2,7% restante corresponde al rubro Otros en tanto que el 5,5% está inactivo.

Cuadro 8. Condición de actividad de los locales y de su correspondiente área bruta locativa

Período	Todos los locales	Locales activos			Locales inactivos			
		Total	Con volumen de ventas disponibles	Otros	Total	Disponible para alquilar	En reforma	Otros motivos
número								
Locales								
2005 Agosto	2.438	2.278	2.228	50	160	143	12	5
2006 Julio	2.443	2.267	2.214	53	176	148	19	15
Agosto	2.241	2.274	2.222	52	167	142	16	9
Area Bruta Locativa								
2005 Agosto	443.109	419.559	408.075	11.484	23.550	21.583	1.588	379
2006 Julio	442.205	418.066	406.273	11.793	24.139	18.897	1.507	3.735
Agosto	442.546	418.417	406.469	11.948	24.129	19.798	1.341	2.990

Teniendo en cuenta que el grueso de la ocupación que generan los Centros de Compras corresponde a los locales comerciales y actividades tercerizadas, se realizó en julio de 2006 un relevamiento de la cantidad de personas ocupadas. Los resultados obtenidos pueden observarse en el cua-

dro que se presenta a continuación.

La ocupación global de los centros de compras se distribuye en locales comerciales (86,8%), administración de los Centros de Compras (3,5%), tareas de vigilancia (4,4%), tareas de limpieza (4,5%) y otras tareas (0,9%).

Cuadro 9. Cantidad de ocupados en los Centros de Compras -Julio de 2006

Jurisdicción	Total	Administrativos	Locales Comerciales	Vigilancia	Limpieza	Otros
número de personas						
Total	20.626	713	17.894	912	929	178
Ciudad de Buenos Aires	9.941	420	8.429	502	501	89
24 partidos de la prov. De Buenos Aires	10.685	293	9.465	410	428	89

En términos de cantidad de locales, el rubro que tiene la mayor participación corresponde a Indumentaria (49,7%), seguido por Patio de comidas (15,8%); Otros (10,2%) y Amoblamientos (7,2%), mientras que el resto no supera el 5%.

En la Ciudad de Buenos Aires los rubros que tienen mayor participación son Indumentaria, (53,3%); Patio de comidas (14,7%); Otros (8,4%) y Amoblamientos (7,4%), el resto no supera el 5%.

En los 24 partidos de la provincia de Buenos Aires, los rubros que tienen mayor participación son Indumentaria (46,0%); Patio de comidas (16,7%); Otros (11,9%); Amoblamientos (7,1%) y Ropa deportiva (5,3%). El resto no supera el 5%.

La cantidad de locales activos en agosto de 2006 con respecto a julio de 2006 registró una variación de 0,1%, en tanto que respecto a agosto de 2005 disminuyó 0,3%.

Cuadro 10. Cantidad de locales activos por rubro según jurisdicción

Grupos de artículos	Cantidad de locales activos		
	2005	2006	
		Agosto	Julio
Total del Gran Bs.As.	2.228	2.214	2.222
Indumentaria calzado y marroquinería	1.109	1.104	1.105
Ropa y accesorios deportivos	98	94	98
Amoblamientos, decoración y textiles para el hogar	155	159	161
Patio de comidas, alimentos y kioscos	349	351	351
Electrónicos, CD, electrodomésticos y computación	68	68	67
Juguetería	35	36	35
Librería y Papelería	45	40	39
Diversión y esparcimiento	65	62	66
Perfumería y Farmacia	79	71	74
Otros	225	229	226
Ciudad de Buenos Aires	1.144	1.123	1.125
Indumentaria calzado y marroquinería	603	605	600
Ropa y accesorios deportivos	43	38	40
Amoblamientos, decoración y textiles para el hogar	81	81	83
Patio de comidas, alimentos y kioscos	173	166	165
Electrónicos, CD, electrodomésticos y computación	28	29	28
Juguetería	17	18	18
Librería y Papelería	24	20	20
Diversión y esparcimiento	29	26	28
Perfumería y Farmacia	51	46	48
Otros	95	94	95
24 partidos de la prov. de Bs.As.	1.084	1.091	1.097
Indumentaria calzado y marroquinería	506	499	505
Ropa y accesorios deportivos	55	56	58
Amoblamientos, decoración y textiles para el hogar	74	78	78
Patio de comidas, alimentos y kioscos	176	185	186
Electrónicos, CD, electrodomésticos y computación	40	39	39
Juguetería	18	18	17
Librería y Papelería	21	20	19
Diversión y esparcimiento	36	36	38
Perfumería y Farmacia	28	25	26
Otros	130	135	131

Teniendo en cuenta la composición por rubro del área bruta locativa total, se observa que la mayor participación corresponde a Diversión (29,1%), seguido por Indumentaria (27,3%), Patio de comidas (11,8%); Amoblamientos (9,8%); Electrónicos (6,0%); Otros (5,4%); Ropa deportiva (5,3%), mientras que el resto no supera el 5%.

En la Ciudad de Buenos Aires los rubros que tienen mayor participación son Indumentaria (33,9%); Diversión (21,1%); Patio de comidas (13,1%); Amoblamientos (8,0%); Otros (6,7%); Electrónicos

(5,4%), mientras que el resto no supera el 5%.

En los 24 partidos de la provincia de Buenos Aires los rubros que tienen la mayor participación son Diversión (34,2%); Indumentaria (23,1%); Patio de comidas (11,0%); Amoblamientos (10,9%); Electrónicos (6,4%) ; Ropa deportiva (5,4%) mientras que el resto no supera el 5%.

El área bruta locativa de julio de 2006 con respecto a julio de 2005 disminuyó un 0,1% en tanto que respecto a junio de 2006 aumentó un 0,3%.

Cuadro 11. Area bruta locativa de los locales activos, por rubro, según jurisdicción

Grupos de artículos	Metros cuadrados		
	2005	2006	
	Agosto	Julio	Agosto
Total del Gran Bs.As.	408.075	406.273	406.469
Indumentaria calzado y marroquinería	110.386	111.174	111.020
Ropa y accesorios deportivos	20.611	20.708	21.401
Amoblamientos, decoración y textiles para el hogar	39.914	39.553	39.693
Patio de comidas, alimentos y kioscos	48.444	48.150	48.150
Electrónicos, CD, electrodomésticos y computación	22.367	24.285	24.386
Juguetería	6.981	6.798	6.696
Librería y Papelería	6.705	6.992	6.940
Diversión y esparcimiento	120.029	117.618	118.362
Perfumería y Farmacia	7.557	7.570	7.806
Otros	25.081	23.425	22.015
Ciudad de Buenos Aires	155.143	157.169	157.080
Indumentaria calzado y marroquinería	51.951	53.899	53.328
Ropa y accesorios deportivos	8.125	7.611	7.835
Amoblamientos, decoración y textiles para el hogar	12.349	12.271	12.489
Patio de comidas, alimentos y kioscos	21.019	20.661	20.595
Electrónicos, CD, electrodomésticos y computación	8.080	8.558	8.411
Juguetería	2.228	2.092	2.092
Librería y Papelería	3.814	4.198	4.198
Diversión y esparcimiento	33.063	33.106	33.118
Perfumería y Farmacia	4.220	4.324	4.510
Otros	10.294	10.449	10.504
24 partidos de la prov. de Bs.As.	252.932	249.104	249.389
Indumentaria calzado y marroquinería	58.435	57.275	57.692
Ropa y accesorios deportivos	12.486	13.097	13.566
Amoblamientos, decoración y textiles para el hogar	27.565	27.282	27.204
Patio de comidas, alimentos y kioscos	27.425	27.489	27.555
Electrónicos, CD, electrodomésticos y computación	14.287	15.727	15.975
Juguetería	4.753	4.706	4.604
Librería y Papelería	2.891	2.794	2.742
Diversión y esparcimiento	86.966	84.512	85.244
Perfumería y Farmacia	3.337	3.246	3.296
Otros	14.787	12.976	11.511

Cuadro 12. Ventas promedio por local activo¹ a precios corrientes, por rubro, según jurisdicción

Período	Total	Indumentaria calzado y marroquinería	Ropa y accesorios deportivos	Amoblamiento, decoración y textiles para el hogar	Patio de comidas, alimentos y kioscos	Electrónicos, CD, electrodomésticos y computación	Juguetería	Librería y papelería	Diversión y esparcimiento	Perfumería y farmacia	Otros
Total del Gran Buenos Aires											
2005 Agosto	137,6	127,7	224,2	111,8	84,7	730,0	230,1	119,8	167,4	115,2	57,9
2006 Julio	195,0	179,7	296,4	138,6	141,2	986,1	175,2	155,6	380,6	149,3	87,7
Agosto	178,6	196,6	287,9	129,6	118,8	1096,9	294,5	164,9	243,4	143,0	83,0
Ciudad de Buenos Aires											
2005 Agosto	133,4	134,8	211,4	115,4	85,9	533,3	210,4	140,4	101,1	120,7	73,8
2006 Julio	188,9	183,6	308,7	147,0	141,1	685,2	173,3	190,5	237,4	152,9	81,4
Agosto	171,4	188,7	279,1	135,2	122,2	743,8	260,7	195,2	169,5	149,0	81,0
24 partidos de la provincia de Buenos Aires											
2005 Agosto	142,0	119,2	234,2	107,8	83,4	867,8	248,8	96,3	220,8	105,1	46,3
2006 Julio	201,3	182,9	288,0	129,9	141,3	1202,3	177,1	120,7	484,1	142,8	92,1
Agosto	185,9	142,3	293,9	123,5	115,7	1281,8	330,4	135,0	297,9	131,8	84,4

¹Comprende los locales activos con volumen de ventas disponible.

Cuadro 13. Ventas promedio por m² a precios corrientes, por rubro, según jurisdicción

Período	Total	Indumentaria calzado y marroquinería	Ropa y accesorios deportivos	Amoblamiento, decoración y textiles para el hogar	Patio de comidas, alimentos y kioscos	Electrónicos, CD, electrodomésticos y computación	Juguetería	Librería y papelería	Diversión y esparcimiento	Perfumería y farmacia	Otros
Total del Gran Buenos Aires											
2005 Agosto	751	1.283	1.066	434	610	2.219	1.154	804	91	1.204	520
2006 Julio	1.063	1.785	1.345	557	1.029	2.761	928	890	201	1.401	868
Agosto	976	1.559	1.318	525	866	2.904	1.540	927	136	1.355	862
Ciudad de Buenos Aires											
2005 Agosto	984	1.565	1.119	757	707	1.848	1.605	884	89	1.459	681
2006 Julio	1.350	2.173	1.541	971	1.133	2.556	1.491	908	186	1.626	733
Agosto	1.227	1.889	1.425	889	979	2.476	2.243	930	143	1.586	732
24 partidos de la provincia de Buenos Aires											
2005 Agosto	609	1.032	1.032	289	536	2.430	942	699	91	882	407
2006 Julio	882	1.419	1.231	371	951	2.981	677	864	206	1.100	968
Agosto	818	1.245	1.256	354	781	3.129	1.220	922	133	1.039	961

¹Comprende el área bruta locativa correspondiente a los locales con volumen de ventas disponible.

Cuadro 14. Cantidad de salas cinematográficas, cantidad de espectadores y cantidad de espectadores por sala, por jurisdicción

Período	Cantidad de salas cinematográficas	Cantidad de espectadores	Cantidad promedio de espectadores por sala
Total del Gran Buenos Aires		número	
2005 Agosto	147	893.491	6.078
2006 Julio	148	1.862.468	12.584
Agosto	148	1.331.910	8.999
Ciudad de Buenos Aires			
2005 Agosto	34	310.006	9.118
2006 Julio	35	480.202	13.720
Agosto	35	389.146	11.118
24 partidos de la provincia de Buenos Aires			
2005 Agosto	113	583.485	5.164
2006 Julio	113	1.382.266	12.232
Agosto	113	492.764	8.343

La concurrencia a las 148 salas cinematográficas en el mes de agosto de 2006 fue de 1.331.910 espectadores, en tanto que el promedio por sala fue de 8.999 espectadores.

En la Ciudad de Buenos Aires la cantidad de salas asciende a 35 y los espectadores alcanzaron a 389.146 con una cantidad promedio de 11.118 espectadores por sala.

En los 24 partidos de la provincia de Buenos Aires la cantidad de salas asciende a 113, los espectadores fueron 492.764 y el promedio de espectadores por sala fue de 8.343.

Cuadro 15. Cantidad de personal ocupado de las administraciones de los Centros de Compras¹.

Período	Total del Gran Buenos Aires	Ciudad de Buenos Aires	24 partidos de la provincia de Buenos Aires
Total del Gran Buenos Aires		número	
2005 Agosto	1.232	706	526
2006 Julio	1.280	743	537
Agosto	1.287	744	543

El personal ocupado total en el mes de agosto de 2006 alcanzó a 1.287 personas. Si se compara con agosto de 2005 la ocupación se incrementó en un 4,5%, en tanto que respecto a julio de 2006 subió un 0,5%.

¹El personal ocupado que se presenta en este cuadro, se refiere exclusivamente al personal de las administraciones de los Centros de Compras.

Cuadro 16. Ingresos de las administraciones de los Centros de Compras, por jurisdicción

Período	Total del Gran Buenos Aires	Ciudad de Buenos Aires	24 partidos de la provincia de Buenos Aires
Total del Gran Buenos Aires		en miles de \$	
2005 Agosto	30.374	17.889	12.485
2006 Julio	38.662	21.196	17.466
Agosto	39.698	22.657	17.041

Los ingresos de las administraciones de los Centros de Compras alcanzaron a \$39,7 millones, correspondiendo \$22,7 millones de pesos a la Ciudad de Buenos Aires y \$17,0 millones a los 24 partidos de la provincia de Buenos Aires.

Si se los compara con agosto de 2005, se observa un incremento a nivel total del 30,7%, mientras que con respecto a julio de 2006 registraron un aumento de 2,7%

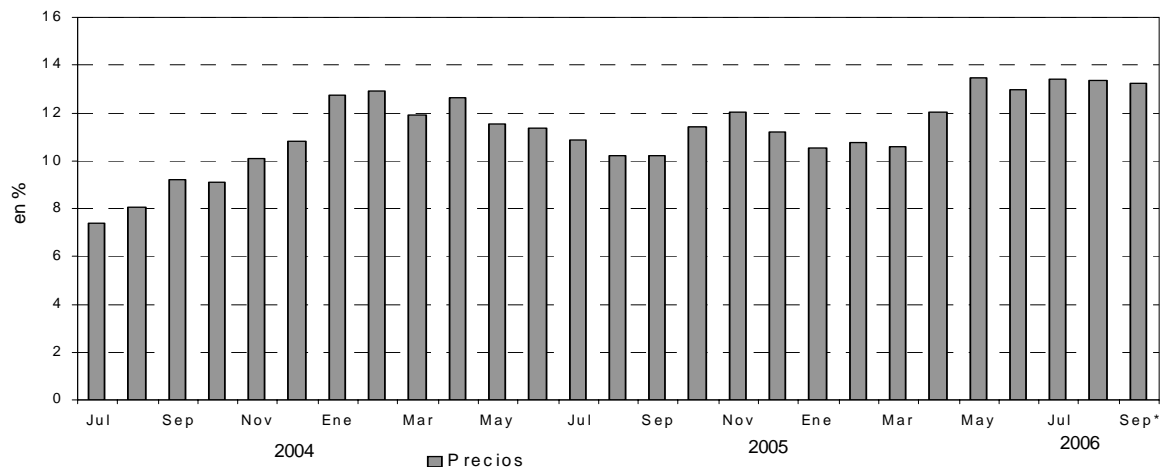
Cuadro 17. Evolución de los índices de precios implícitos de la Encuesta de Centros de compras
Indice base 1997=100

	1997	1998	1999	2000	2001	2002	2003	2004	2005	2006
	100,0	97,6	93,8	90,2	86,5	116,1	135,8	146,4	185,2	
Enero	100,9	98,5	95,3	91,9	86,8	87,1	127,4	135,6	152,9	169,0
Febrero	100,3	98,0	94,4	91,4	85,1	88,9	127,3	134,2	151,5	167,8
Marzo	100,7	98,7	94,8	91,5	86,3	94,1	132,8	141,5	158,4	175,2
Abril	101,1	98,8	95,1	91,4	88,3	109,7	137,2	144,1	162,3	181,8
Mayo	101,0	98,7	94,9	91,1	88,6	114,9	137,8	146,3	163,2	185,2
Junio	100,8	98,4	94,7	90,7	88,1	119,1	137,6	146,8	163,5	184,7
Julio	100,1	97,7	93,9	90,2	87,3	119,8	134,3	144,2	159,9	181,3
Agosto	99,1	96,6	92,8	89,5	86,0	122,1	134,5	145,3	160,1	181,4
Septiembre	99,5	96,8	92,7	89,5	85,9	126,3	137,0	149,6	164,9	186,7*
Octubre	99,4	96,4	92,6	89,0	85,4	129,7	139,1	151,8	169,1	
Noviembre	99,3	96,2	92,5	88,6	85,3	130,1	138,8	152,8	171,2	
Diciembre	99,0	95,8	92,2	87,6	84,7	130,7	139,4	154,5	171,8	

Cuadro 18. Variaciones interanuales de los índices de precios implícitos de la Encuesta de Centros de compras

	1998	1999	2000	2001	2002	2003	2004	2005	2006
				en %					
	-2,4	-3,9	-3,8	-4,1	34,2	17,0	7,8	26,5	
Enero	-2,4	-3,2	-3,6	-5,5	0,3	46,3	6,4	12,8	10,5
Febrero	-2,3	-3,7	-3,2	-6,9	4,5	43,2	5,4	12,9	10,7
Marzo	-2,0	-4,0	-3,5	-5,7	9,0	41,1	6,6	11,9	10,6
Abril	-2,3	-3,7	-3,9	-3,4	24,2	25,1	5,0	12,6	12,0
Mayo	-2,3	-3,9	-4,0	-2,7	29,7	19,9	6,2	11,6	13,5
Junio	-2,4	-3,8	-4,2	-2,9	35,2	15,5	6,7	11,4	13,0
Julio	-2,4	-3,9	-3,9	-3,2	37,2	12,1	7,4	10,9	13,4
Agosto	-2,5	-3,9	-3,6	-3,9	42,0	10,2	8,0	10,2	13,3
Septiembre	-2,7	-4,2	-3,5	-4,0	47,0	8,5	9,2	10,2	13,2*
Octubre	-3,0	-3,9	-3,9	-4,0	51,9	7,2	9,1	11,4	
Noviembre	-3,1	-3,8	-4,2	-3,7	52,5	6,7	10,1	12,1	
Diciembre	-3,2	-3,8	-5,0	-3,3	54,3	6,7	10,8	11,2	

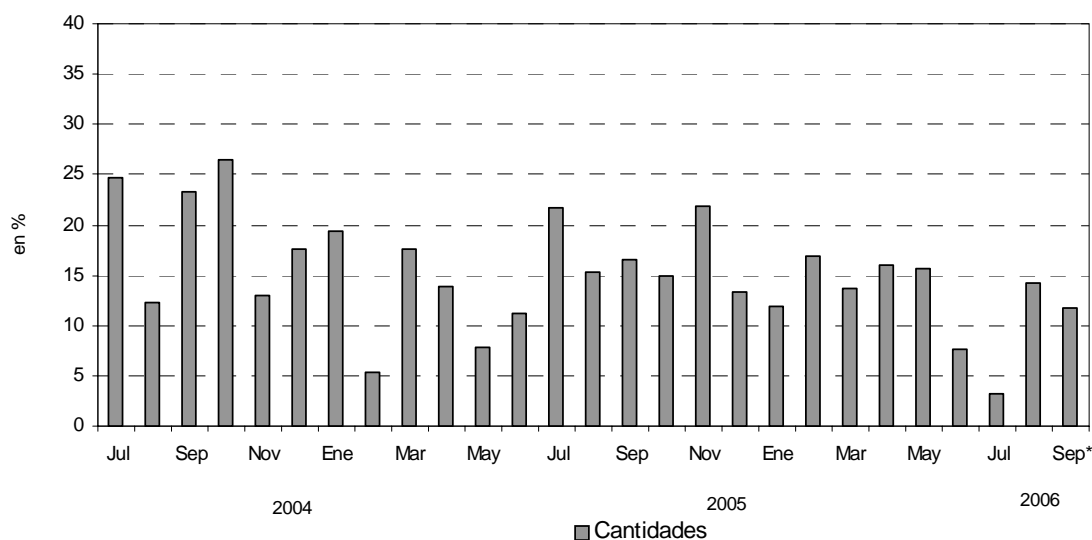
Gráfico 4. Precios, variación porcentual respecto a igual período del año anterior



Cuadro 19. Ventas de Centros de Compras. Series a precios corrientes, a precios constantes, desestacionalizada a precios constantes y tendencia y sus variaciones. Índices base 1997=100

Período	Precios Corrientes			Precios Constantes			Desestacionalizada a Precios Constantes			Tendencia Ciclo	
	Serie	Variaciones porcentuales		Serie	Variaciones porcentuales		Serie	Variaciones porcentuales		Serie	Variaciones porcentuales mensual
		mensual	interanual		mensual	interanual		mensual	interanual		
2003	Ene	94,5	-43,8	74,2	-42,3	18,2	91,3	-0,3	16,6	93,5	1,4
	Feb	92,3	-2,3	72,5	-2,3	12,2	94,1	3,1	12,4	94,5	1,1
	Mar	124,4	34,9	93,7	29,2	2,3	97,9	4,0	8,7	95,5	1,1
	Abr	124,2	-0,2	90,5	-3,4	24,1	94,1	-3,9	16,7	96,5	1,0
	May	128,5	3,5	93,3	46,4	22,1	94,9	0,9	17,6	97,8	1,3
	Jun	136,1	5,9	98,9	27,5	10,3	95,6	0,7	14,5	99,5	1,7
	Jul	151,6	11,4	112,9	35,4	20,9	104	8,8	23,4	101,5	2,0
	Ago	147,7	-2,5	109,8	-2,7	27,2	106	1,9	22,0	103,8	2,3
	Sep	124,8	-15,5	91,1	-17,0	18,9	108,2	2,1	24,1	106,3	2,4
	Oct	152,4	22,0	109,5	20,2	22,3	109,5	1,2	19,9	108,9	2,4
	Nov	150,6	-1,1	108,6	-0,8	26,6	111,6	1,9	21,8	111,6	2,5
	Dic	225,8	49,9	161,9	49,1	26,0	115,1	3,1	25,7	114,4	2,5
2004	Ene	135,3	-40,1	99,8	-38,4	34,5	116,5	1,2	27,6	117,2	2,4
	Feb	131,1	-3,1	97,8	-2,0	34,9	117,2	0,6	24,5	119,9	2,3
	Mar	153,2	16,8	108,2	10,6	15,5	119,8	2,2	22,4	122,4	2,1
	Abr	173,0	13,0	120,1	11,0	32,7	125,2	4,5	33,0	124,5	1,7
	May	183,1	5,9	125,2	4,2	34,2	127,8	2,1	34,7	126,1	1,3
	Jun	190,3	3,9	129,6	3,5	31,0	130,2	1,9	36,2	127,4	1,0
	Jul	202,9	6,6	140,7	8,6	24,6	126,8	-2,6	21,9	128,4	0,8
	Ago	179,2	-11,7	123,3	-12,4	12,3	125,3	-1,2	18,2	129,3	0,7
	Sep	168,0	-6,3	112,3	-8,9	23,3	131,4	4,9	21,4	130,2	0,7
	Oct	210,3	25,2	138,5	23,3	26,5	131,1	-0,2	19,7	131,4	0,9
	Nov	187,5	-10,8	122,7	-11,4	13,0	133,8	2,1	19,9	132,8	1,1
	Dic	294,2	56,9	190,4	55,2	17,6	138,1	3,2	20,0	134,4	1,2
2005	Ene	182,4	-38,0	119,2	-37,4	19,4	138,3	0,1	18,7	136,1	1,3
	Feb	156,0	-14,4	103,0	-13,6	5,3	135,3	-2,2	15,4	137,8	1,2
	Mar	201,5	29,1	127,2	23,5	17,6	135,7	0,3	13,3	139,7	1,4
	Abr	221,8	10,1	136,7	7,5	13,8	144,4	6,4	15,3	141,6	1,4
	May	220,3	-0,7	135,0	-1,2	7,8	142,8	-1,1	11,7	143,6	1,4
	Jun	235,5	6,9	144,0	6,7	11,1	145,8	2,1	12,0	145,7	1,5
	Jul	273,7	16,2	171,1	18,8	21,6	149,6	2,6	18,0	147,8	1,4
	Ago	227,5	-16,9	142,1	-16,9	15,2	147,5	-1,4	17,7	149,8	1,4
	Sep	215,9	-5,1	130,9	-7,9	16,6	153,0	3,7	16,4	151,7	1,3
	Oct	269,0	24,6	159,1	21,5	14,9	153,3	0,2	16,9	153,6	1,3
	Nov	256,0	-4,8	149,5	-6,0	21,8	159,0	3,7	18,8	155,3	1,1
	Dic	370,5	44,7	215,7	44,3	13,3	154,6	-2,8	11,9	156,8	1,0
2006	Ene	225,5	-39,1	133,4	-38,2	11,9	160,0	3,5	15,7	158,0	0,8
	Feb	202,0	-10,4	120,4	-9,7	16,9	159,0	-0,6	17,5	159,0	0,6
	Mar	253,4	25,5	144,7	20,2	13,8	159,2	0,1	17,3	159,6	0,4
	Abr	288,3	13,7	158,5	9,5	15,9	156,0	-2,0	8,0	160,1	0,3
	May	289,1	0,3	156,1	-1,5	15,6	161,8	3,7	13,3	160,6	0,3
	Jun	286,1	-1,0	154,9	-0,8	7,6	157,8	-2,5	8,2	161,2	0,4
	Jul	320,4	12,0	176,7	14,1	3,3	158,0	0,1	5,6	161,9	0,4
	Ago	294,4	-8,1	162,3	-8,1	14,2	169,3	7,2	14,8	162,6	0,4
	Sep*	273,0	-7,3	146,2	-9,9	11,7	164,5	-2,8	7,5	163,3	0,4

Gráfico 4. Cantidades, variación porcentual respecto a igual período del año anterior



SINTESIS METODOLOGICA

Características del ajuste estacional:

Como es habitual anualmente, se revisaron las opciones para la modelización. Una nueva política de tratamiento de series, prevé en adelante, una posible revisión de características del ajuste cada 6 meses.

- Modelo ajustado: ARIMA log (0 1 1)(0 1 1)₁₂
- Ajuste de efecto por días de actividad (efecto trading days que considera el día de la semana en que cae el 1 de mayo (a partir de 1999) , el 25 de diciembre y el 1 de enero)
- Ajuste de efecto pascuas con 1 día de impacto gradual
- Ajuste de variación por outliers

Estimación de la Tendencia – Ciclo:

La tendencia ciclo se estima utilizando la metodología recomendada por la Dra. Estela Dagum. Esta consiste esencialmente en un suavizado especial de la serie desestacionalizada obtenida mediante un post procesamiento utilizando opciones específicas. Dichas opciones son:

- v Extensión de la serie desestacionalizada modificada por valores extremos con el modelo Arima log (011) (001)₁₂.
- v Henderson de 13 términos para estimar la tendencia usando límites más estrictos para la identificación y reemplazo de los valores extremos.