



Encuesta de CENTROS DE COMPRAS (Shopping Centers)

SEPTIEMBRE 2007

En el mes de septiembre de 2007, la Encuesta de Centros de Compras (Shopping Centers) relevó 31 centros de compras. De ellos, 16 se encuentran ubicados en la Ciudad de Buenos Aires y los 15 restantes en el conurbano bonaerense

- Ventas a precios constantes desestacionalizadas:

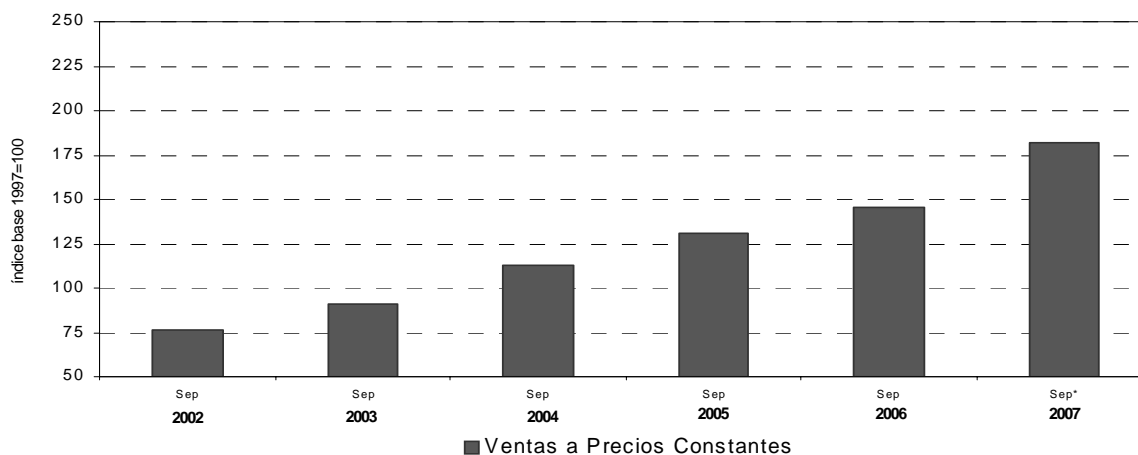
Las ventas desestacionalizadas a precios constantes subieron 1,0% con respecto a agosto de 2007. La evolución interanual registró una variación positiva de 21,6%.

La tendencia ciclo aumentó 0,8% con relación al mes anterior.

Cuadro 1. Ventas a precios constantes. Series desestacionalizada y tendencia ciclo. Variaciones porcentuales

Período	Variación porcentual		
	respecto al período anterior		respecto a igual período del año anterior
	Desestacionalizada	Tendencia Ciclo	Desestacionalizada
2006 Sep	-1,2	0,9	7,3
2007 Ago	2,1	1,1	19,0
Sep*	1,0	0,8	21,6

Gráfico 1. Evolución mensual de las series de ventas a precios constantes.



- Ventas a precios corrientes con estacionalidad:

Las ventas en septiembre de 2007 alcanzaron a 477,5 millones de pesos, lo que significa un incremento de 29,5% con respecto a septiembre de 2006. La variación interanual de las ventas de los primeros nueve meses del año 2007 fue de 28,3%.

Cuadro 2. Evolución de las ventas a precios corrientes. Variaciones porcentuales

Período	Ventas a precios corrientes en millones de pesos	Variación porcentual		
		respecto al período anterior	respecto a igual período del año anterior	del acumulado desde enero hasta cada mes del año respecto a igual período del año anterior
2005	3.814,0	28,2	///	///
2006	4.752,2	24,6	///	///
2006 Sep	368,8	-7,1	26,8	25,8
2007 Ago	509,4	-9,7	28,4	28,2
Sep*	477,5	-6,3	29,5	28,3

SERIE DE VENTAS A PRECIOS CORRIENTES SIN DESESTACIONALIZAR

Análisis de los resultados de agosto de 2007

En el mes de agosto de 2007, las ventas totales de los 31 centros de compras ubicados en la Ciudad de Buenos Aires y en los 24 partidos de la provincia de Buenos Aires alcanzaron a \$ 509,4 millones. Esto representa una disminución de 9,7% respecto al mes anterior y un incremento de 28,4% respecto a agosto de 2006. La variación interanual de las ventas de los primeros ocho meses del año 2007 fue de 28,2%.

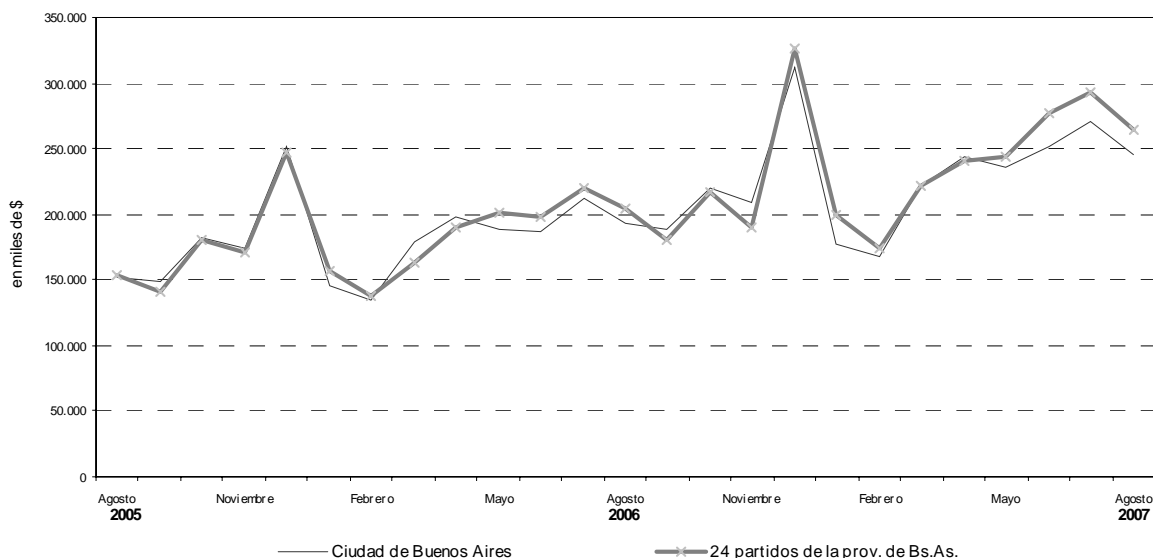
En la Ciudad de Buenos Aires, las ventas de agosto de 2007 respecto al mes anterior bajaron 9,5%, en tanto que para el mismo mes del año 2006 el aumento fue de 27,3%.

En los 24 partidos de la provincia de Buenos Aires, las ventas de agosto de 2007 disminuyeron 9,9% respecto a julio y para igual mes del año anterior se observa una variación de 29,4%.

Cuadro 3. Evolución de las ventas a precios corrientes, por jurisdicción. Variaciones porcentuales.

Jurisdicción	Ventas a precios corrientes en miles de pesos			Variación porcentual		
	2006	2007		respecto al período anterior	respecto a igual período del año anterior	del acumulado desde enero hasta cada mes del año respecto a igual período del año anterior
	Agosto	Julio	Agosto			
Total del Gran Bs.As.	396.800	564.149	509.391	-9,7	28,4	28,2
Ciudad de Buenos Aires	192.814	271.053	245.389	-9,5	27,3	26,2
24 partidos de la prov. de Bs.As.	203.986	293.096	264.002	-9,9	29,4	30,1

Gráfico 2. Evolución mensual de las ventas totales a precios corrientes por jurisdicción



Signos convencionales

- * Dato provisorio
- Dato igual a cero
- Dato infimo, menos de la mitad del último dígito mostrado
- . Dato no registrado
- ... Dato no disponible a la fecha de presentación de los resultados
- /// Dato que no corresponde presentar debido a la naturaleza de las cosas o del cálculo
- s Dato confidencial por aplicación de las reglas del secreto estadístico
- e Dato estimado por extrapolación, proyección o imputación

Nota: por razones operativas no se incluye la actividad de los "stands" y góndolas. No se consideran las ventas de los supermercados ubicados en los Centros de Compras por cuanto su actividad se releva en la Encuesta de Supermercados del INDEC. Los totales por suma pueden no coincidir por los redondeos en las cifras parciales.

Los locales activos con volumen de ventas disponible son aquellos que proporcionan a la administración central del Centro de Compras, o en su defecto al INDEC directamente, la información referida al monto total de las ventas correspondientes al mes de referencia. El área bruta locativa comprende el total del área diseñada para ocupación del locatario.

Si se comparan las ventas totales a precios corrientes de agosto de 2007 con las de julio de 2007, se observa un aumento significativo en Juguetería (67,3%) pudiendo ello deberse a que en dicho mes se festeja el Día del niño.

Si se tiene en cuenta la variación interanual de agosto de 2007, se observan variaciones positivas en todos los rubros;

habiéndose observado las mayores subas en Electrónicos (39,1%), Perfumería (38,9%), Diversión (37,5%) y Ropa deportiva (36,7%).

Electrónicos (40,9%), es el rubro que registra la variación interanual de los primeros ocho meses de 2007 más alta.

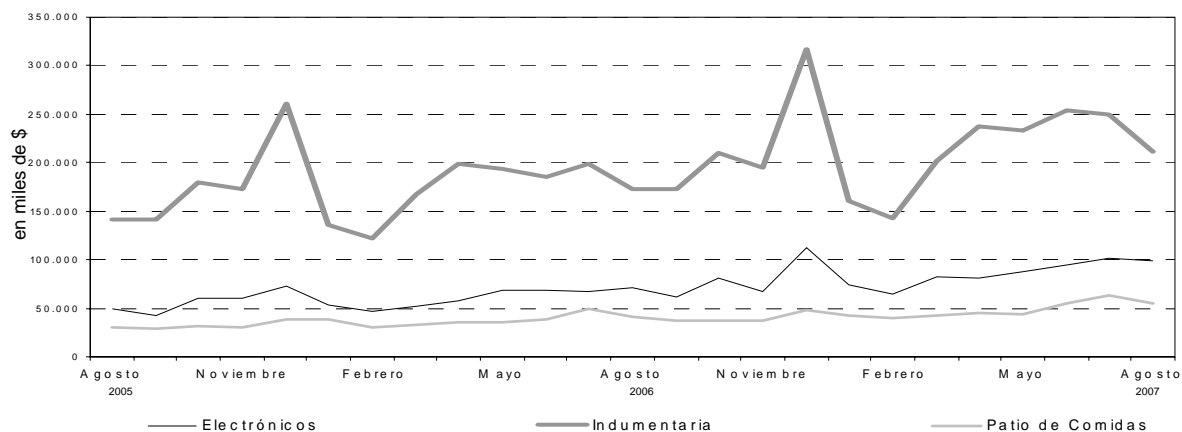
Cuadro 4. Evolución de las ventas a precios corrientes, por rubros, según jurisdicción. Variaciones porcentuales.

Grupos de artículos	Ventas a precios corrientes en miles de pesos			Variación porcentual		
	2006	2007		respecto al período anterior	respecto a igual período del año anterior	del acumulado desde enero hasta cada mes del año respecto a igual período del año anterior
	Agosto	Julio	Agosto			
Total del Gran Bs.As.	396.800	564.149	509.391	-9,7	28,4	28,2
Indumentaria calzado y marroquinería	173.098	250.466	211.282	-15,6	22,1	23,0
Ropa y accesorios deportivos	28.210	40.039	38.552	-3,7	36,7	33,9
Amoblamientos, decoración y textiles para el hogar	20.858	26.633	27.609	3,7	32,4	28,3
Patio de comidas, alimentos y kioscos	41.684	62.540	54.725	-12,5	31,3	26,7
Electrónicos, CD, electrodomésticos y computación	70.814	101.365	98.528	-2,8	39,1	40,9
Juguetería	10.309	6.456	10.798	67,3	4,7	14,9
Librería y Papelería	6.430	7.910	7.850	-0,8	22,1	22,4
Diversión y esparcimiento	16.067	29.965	22.099	-26,3	37,5	23,5
Perfumería y Farmacia	10.579	15.150	14.697	-3,0	38,9	38,0
Otros	18.751	23.625	23.251	-1,6	24,0	36,2
Ciudad de Buenos Aires	192.814	271.053	245.389	-9,5	27,3	26,2
Indumentaria calzado y marroquinería	101.245	144.600	122.320	-15,4	20,8	22,0
Ropa y accesorios deportivos	11.165	14.920	15.070	1,0	35,0	23,6
Amoblamientos, decoración y textiles para el hogar	11.224	14.348	15.399	7,3	37,2	34,2
Patio de comidas, alimentos y kioscos	20.168	29.374	26.469	-9,9	31,2	25,0
Electrónicos, CD, electrodomésticos y computación	20.825	31.563	30.911	-2,1	48,4	47,8
Juguetería	4.692	3.052	4.893	60,3	4,3	11,7
Librería y Papelería	3.903	4.772	4.560	-4,4	16,8	22,8
Diversión y esparcimiento	4.746	8.784	6.391	-27,2	34,7	35,6
Perfumería y Farmacia	7.153	10.429	10.004	-4,1	39,9	40,8
Otros	7.693	9.211	9.372	1,7	21,8	17,4
24 partidos de la prov. de Bs.As.	203.986	293.096	264.002	-9,9	29,4	30,1
Indumentaria calzado y marroquinería	71.853	105.866	88.962	-16,0	23,8	24,4
Ropa y accesorios deportivos	17.045	25.119	23.482	-6,5	37,8	41,1
Amoblamientos, decoración y textiles para el hogar	9.634	12.285	12.210	-0,6	26,7	22,6
Patio de comidas, alimentos y kioscos	21.516	33.166	28.256	-14,8	31,3	28,3
Electrónicos, CD, electrodomésticos y computación	49.989	69.802	67.617	-3,1	35,3	37,9
Juguetería	5.617	3.404	5.905	73,5	5,1	17,7
Librería y Papelería	2.527	3.138	3.290	4,8	30,2	21,7
Diversión y esparcimiento	11.321	21.181	15.708	-25,8	38,8	18,8
Perfumería y Farmacia	3.426	4.721	4.693	-0,6	37,0	32,7
Otros	11.058	14.414	13.879	-3,7	25,5	52,1

Cuadro 5. Composición porcentual de las ventas a precios corrientes por rubro, según jurisdicción

Grupos de artículos	Composición porcentual de las ventas		
	2006	2007	
	Agosto	Julio	Agosto
Total del Gran Bs.As.	100,0	100,0	100,0
Indumentaria calzado y marroquinería	43,6	44,4	41,5
Ropa y accesorios deportivos	7,1	7,1	7,6
Amoblamientos, decoración y textiles para el hogar	5,3	4,7	5,4
Patio de comidas, alimentos y kioscos	10,5	11,1	10,7
Electrónicos, CD, electrodomésticos y computación	17,8	18,0	19,3
Juguetería	2,6	1,1	2,1
Librería y Papelería	1,6	1,4	1,5
Diversión y esparcimiento	4,0	5,3	4,3
Perfumería y Farmacia	2,7	2,7	2,9
Otros	4,7	4,2	4,6
Ciudad de Buenos Aires	100,0	100,0	100,0
Indumentaria calzado y marroquinería	52,5	53,3	49,8
Ropa y accesorios deportivos	5,8	5,5	6,1
Amoblamientos, decoración y textiles para el hogar	5,8	5,3	6,3
Patio de comidas, alimentos y kioscos	10,5	10,8	10,8
Electrónicos, CD, electrodomésticos y computación	10,8	11,6	12,6
Juguetería	2,4	1,1	2,0
Librería y Papelería	2,0	1,8	1,9
Diversión y esparcimiento	2,5	3,2	2,6
Perfumería y Farmacia	3,7	3,8	4,1
Otros	4,0	3,4	3,8
24 partidos de la prov. de Bs.As.	100,0	100,0	100,0
Indumentaria calzado y marroquinería	35,2	36,1	33,7
Ropa y accesorios deportivos	8,4	8,6	8,9
Amoblamientos, decoración y textiles para el hogar	4,7	4,2	4,6
Patio de comidas, alimentos y kioscos	10,5	11,3	10,7
Electrónicos, CD, electrodomésticos y computación	24,5	23,8	25,6
Juguetería	2,8	1,2	2,2
Librería y Papelería	1,2	1,1	1,2
Diversión y esparcimiento	5,5	7,2	5,9
Perfumería y Farmacia	1,7	1,6	1,8
Otros	5,4	4,9	5,3

Gráfico 3. Evolución de las ventas a precios corrientes de los principales rubros



Cuadro 6. Evolución de los índices de precios implícitos de la Encuesta de Centros de compras
Índice base 1997=100

	1997	1998	1999	2000	2001	2002	2003	2004	2005	2006	2007
	100,0	97,6	93,8	90,2	86,5	116,1	135,8	146,4	185,2	183,4	
Enero	100,9	98,5	95,3	91,9	86,8	87,1	127,4	135,6	152,9	169,0	189,5
Febrero	100,3	98,0	94,4	91,4	85,1	88,9	127,3	134,2	151,5	167,8	188,8
Marzo	100,7	98,7	94,8	91,5	86,3	94,1	132,8	141,5	158,4	175,2	194,8
Abril	101,1	98,8	95,1	91,4	88,3	109,7	137,2	144,1	162,3	181,8	198,9
Mayo	101,0	98,7	94,9	91,1	88,6	114,9	137,8	146,3	163,2	185,2	200,2
Junio	100,8	98,4	94,7	90,7	88,1	119,1	137,6	146,8	163,5	184,7	200,6
Julio	100,1	97,7	93,9	90,2	87,3	119,8	134,3	144,2	159,9	181,3	196,4
Agosto	99,1	96,6	92,8	89,5	86,0	122,1	134,5	145,3	160,1	181,4	193,6
Septiembre	99,5	96,8	92,7	89,5	85,9	126,3	137,0	149,6	164,9	188,3	195,3*
Octubre	99,4	96,4	92,6	89,0	85,4	129,7	139,1	151,8	169,1	190,6	
Noviembre	99,3	96,2	92,5	88,6	85,3	130,1	138,8	152,8	171,2	192,0	
Diciembre	99,0	95,8	92,2	87,6	84,7	130,7	139,4	154,5	171,8	192,5	

Cuadro 7. Variaciones interanuales de los índices de precios implícitos de la Encuesta de Centros de compras

	1998	1999	2000	2001	2002	2003	2004	2005	2006	2007
	-2,4	-3,9	-3,8	-4,1	34,2	17,0	7,8	11,5	12,4	
				en %						
Enero	-2,4	-3,2	-3,6	-5,5	0,3	46,3	6,4	12,8	10,5	12,1
Febrero	-2,3	-3,7	-3,2	-6,9	4,5	43,2	5,4	13,0	10,7	12,5
Marzo	-2,0	-4,0	-3,5	-5,7	9,0	41,1	6,6	11,9	10,6	11,2
Abril	-2,3	-3,7	-3,9	-3,4	24,2	25,1	5,0	12,7	12,0	9,4
Mayo	-2,3	-3,9	-4,0	-2,7	29,7	19,9	6,2	11,6	13,5	8,1
Junio	-2,4	-3,8	-4,2	-2,9	35,2	15,5	6,7	11,4	13,0	8,6
Julio	-2,4	-3,9	-3,9	-3,2	37,2	12,1	7,4	10,9	13,4	8,3
Agosto	-2,5	-3,9	-3,6	-3,9	42,0	10,2	8,0	10,2	13,3	6,7
Septiembre	-2,7	-4,2	-3,5	-4,0	47,0	8,5	9,2	10,2	14,2	3,7*
Octubre	-3,0	-3,9	-3,9	-4,0	51,9	7,2	9,1	11,4	12,7	
Noviembre	-3,1	-3,8	-4,2	-3,7	52,5	6,7	10,1	12,1	12,1	
Diciembre	-3,2	-3,8	-5,0	-3,3	54,3	6,7	10,8	11,2	12,0	

La variación del Índice de Precios Implícitos de la Encuesta de Centros de Compras surge de ponderar la variación de los precios relevados en el Índice de Precios al Consumidor, por el peso de los diferentes productos que integran los distintos rubros, relevados en el período base.

Cuadro 8. Ventas de Centros de Compras. Series a precios corrientes, a precios constantes, desestacionalizada a precios constantes y tendencia y sus variaciones. Índices base 1997=100

Período	Precios Corrientes				Precios Constantes				Desestacionalizada a Precios Constantes				Tendencia Ciclo		
	Serie	Variaciones porcentuales		Serie	Variaciones porcentuales		Serie	Variaciones porcentuales		Serie	Variaciones porcentuales		Serie	Variaciones porcentuales	
		mensual	interanual		mensual	interanual		mensual	interanual		mensual	interanual		mensual	interanual
2003	Sep	124,8	-15,5	29,1	-17,0	18,9	91,1	107,8	1,4	23,0	106,3	1,4	23,0	106,3	2,4
	Oct	152,4	22,0	31,2	20,2	22,3	109,5	109,6	1,7	20,7	108,9	1,7	20,7	108,9	2,5
	Nov	150,6	-1,1	35,0	-0,8	26,6	108,6	113,2	3,3	22,1	111,7	3,3	22,1	111,7	2,5
2004	Dic	225,8	49,9	34,4	49,1	26,0	161,9	114,7	1,3	26,6	114,4	1,3	26,6	114,4	2,5
	Ene	135,3	-40,1	43,3	-38,4	34,5	99,8	117,6	2,6	28,8	117,2	2,6	28,8	117,2	2,4
	Feb	131,1	-3,1	42,1	-2,0	34,9	97,8	118,5	0,8	24,1	119,8	0,8	24,1	119,8	2,2
2005	Mar	153,2	16,8	23,1	10,6	15,5	108,2	118,3	-0,2	21,2	122,2	-0,2	21,2	122,2	2,0
	Abr	173,0	13,0	39,3	11,0	32,7	120,1	127,2	7,5	33,8	124,2	7,5	33,8	124,2	1,7
	May	183,1	5,9	42,5	4,2	34,2	125,2	128,5	1,1	34,3	125,8	1,1	34,3	125,8	1,3
2006	Jun	190,3	3,9	39,8	3,5	31,0	129,6	129,0	0,4	35,3	127,1	0,4	35,3	127,1	1,0
	Jul	202,9	6,6	33,8	8,6	24,6	140,7	126,1	-2,2	22,6	128,1	-2,2	22,6	128,1	0,8
	Ago	179,2	-11,7	21,3	-12,4	12,3	123,3	123,7	-1,9	16,4	129,0	-1,9	16,4	129,0	0,7
2007	Sep	168,0	-6,3	34,6	-8,9	23,3	112,3	130,7	5,6	21,3	130,0	5,6	21,3	130,0	0,8
	Oct	210,3	25,2	38,0	23,3	26,5	138,5	131,8	0,9	20,3	131,4	0,9	20,3	131,4	1,0
	Nov	187,5	-10,8	24,5	-11,4	13,0	122,7	135,0	2,4	19,2	133,0	2,4	19,2	133,0	1,2
2008	Dic	294,2	56,9	30,3	55,2	17,6	190,4	138,8	2,8	21,1	134,8	2,8	21,1	134,8	1,3
	Ene	182,4	-38,0	34,7	-37,4	19,4	119,2	139,4	0,4	18,5	136,6	0,4	18,5	136,6	1,3
	Feb	156,0	-14,4	19,0	-13,6	5,3	103,0	136,1	-2,3	14,8	138,3	-2,3	14,8	138,3	1,3
2009	Mar	201,5	29,1	31,6	23,5	17,6	127,2	140,0	2,8	18,4	140,0	2,8	18,4	140,0	1,2
	Abr	221,8	10,1	28,2	7,5	13,8	136,7	140,1	0,1	10,2	141,6	0,1	10,2	141,6	1,2
	May	220,3	-0,7	20,3	-1,2	7,8	135,0	142,9	2,0	11,2	143,4	2,0	11,2	143,4	1,2
2010	Jun	235,5	6,9	23,7	6,7	11,1	144,0	144,3	1,0	11,9	145,3	1,0	11,9	145,3	1,3
	Jul	273,7	16,2	34,9	18,8	21,6	171,1	149,0	3,3	18,1	147,4	3,3	18,1	147,4	1,5
	Ago	227,5	-16,9	26,9	-16,9	15,2	142,1	145,0	-2,7	17,1	149,7	-2,7	17,1	149,7	1,5
2011	Sep	215,9	-5,1	28,5	-7,9	16,6	130,9	153,0	5,5	17,0	151,9	5,5	17,0	151,9	1,5
	Oct	269,0	24,6	27,9	21,5	14,9	159,1	152,5	-0,3	15,6	154,1	-0,3	15,6	154,1	1,4
	Nov	256,0	-4,8	36,5	-6,0	21,8	149,5	161,6	6,0	19,7	155,9	6,0	19,7	155,9	1,2
2012	Dic	370,5	44,7	25,9	44,3	13,3	215,7	156,0	-3,5	12,4	157,4	-3,5	12,4	157,4	0,9
	Ene	225,5	-39,1	23,6	-38,2	11,9	133,4	160,1	2,6	14,9	158,3	2,6	14,9	158,3	0,6
	Feb	202,0	-10,4	29,5	-9,7	16,9	120,4	159,3	-0,5	17,0	158,9	-0,5	17,0	158,9	0,4
2013	Mar	253,4	25,5	25,8	20,2	13,8	144,7	157,9	-0,9	12,8	159,2	-0,9	12,8	159,2	0,2
	Abr	288,3	13,7	30,0	9,5	15,9	158,5	158,2	0,2	13,0	159,3	0,2	13,0	159,3	0,1
	May	289,1	0,3	31,2	-1,5	15,6	156,1	162,8	2,9	13,9	159,6	2,9	13,9	159,6	0,1
2014	Jun	286,1	-1,0	21,5	-0,8	7,6	154,9	157,1	-3,5	8,9	160,0	-3,5	8,9	160,0	0,3
	Jul	320,4	12,0	17,1	14,1	3,3	152,2	155,2	2,9	12,4	160,7	2,9	12,4	160,7	0,5
	Ago	294,4	-8,1	29,4	-8,1	14,2	162,3	166,0	7,0	14,5	161,8	7,0	14,5	161,8	0,7
2015	Sep	273,6	-7,1	26,8	-10,5	11,0	145,3	164,1	-1,2	7,3	163,3	-1,2	7,3	163,3	0,9
	Oct	324,1	18,4	20,5	17,1	6,9	170,1	168,1	2,5	10,3	165,1	2,5	10,3	165,1	1,1
	Nov	295,7	-8,8	15,5	-9,5	3,0	154,0	166,4	-1,1	2,9	167,5	-1,1	2,9	167,5	1,4
2016	Dic	473,7	60,2	27,9	59,8	14,1	246,1	167,1	0,4	7,1	170,4	0,4	7,1	170,4	1,7
	Ene	279,1	-41,1	23,8	-40,1	10,4	147,3	173,6	3,9	8,4	173,8	3,9	8,4	173,8	2,0
	Feb	253,2	-9,3	25,4	-8,9	11,5	134,2	177,6	2,3	11,5	177,5	2,3	11,5	177,5	2,1
2017	Mar	329,3	30,0	29,9	26,0	16,9	169,1	182,0	2,5	15,3	181,3	2,5	15,3	181,3	2,2
	Abr	360,5	9,5	25,1	7,2	14,3	181,2	186,1	2,2	17,6	185,2	2,2	17,6	185,2	2,1
	May	356,5	-1,1	23,3	-1,7	14,1	178,1	185,5	-0,3	13,9	188,8	-0,3	13,9	188,8	1,9
2018	Jun	392,6	10,1	37,2	9,9	26,3	195,7	192,8	3,9	22,7	191,9	3,9	22,7	191,9	1,7
	Jul	418,6	6,6	30,6	8,9	20,7	213,2	193,5	0,4	24,7	194,6	0,4	24,7	194,6	1,4
	Ago	378,0	-9,7	28,4	-8,4	20,3	195,3	197,6	2,1	19,0	196,7	2,1	19,0	196,7	1,1
Sep*	354,3	-6,3	29,5	-7,1	24,8	181,4	199,5	1,0	21,6	198,2	1,0	21,6	198,2	0,8	

Gráfico 4. Precios, variación porcentual respecto a igual período del año anterior

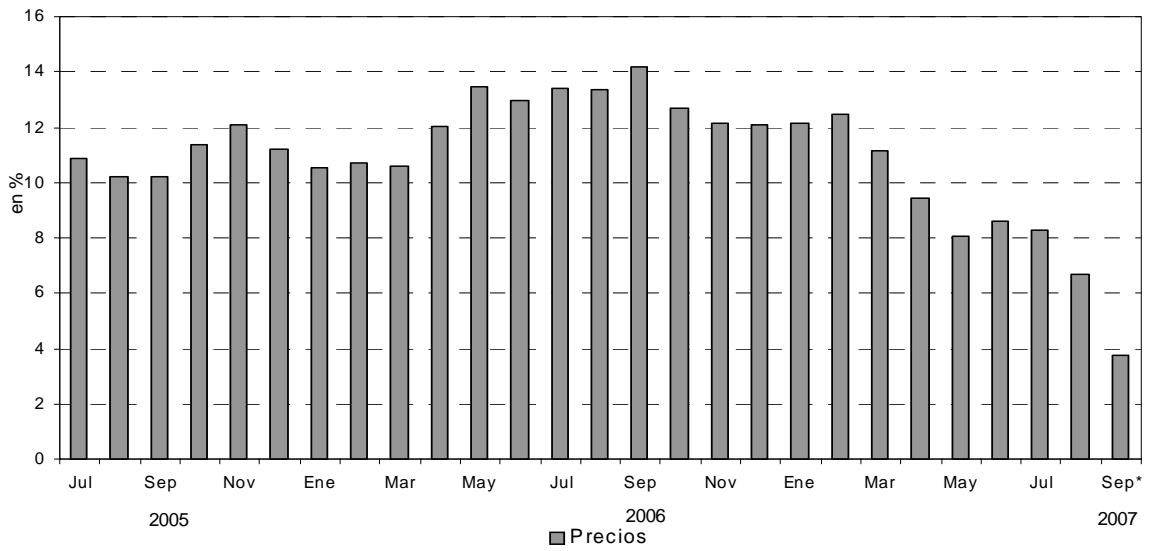
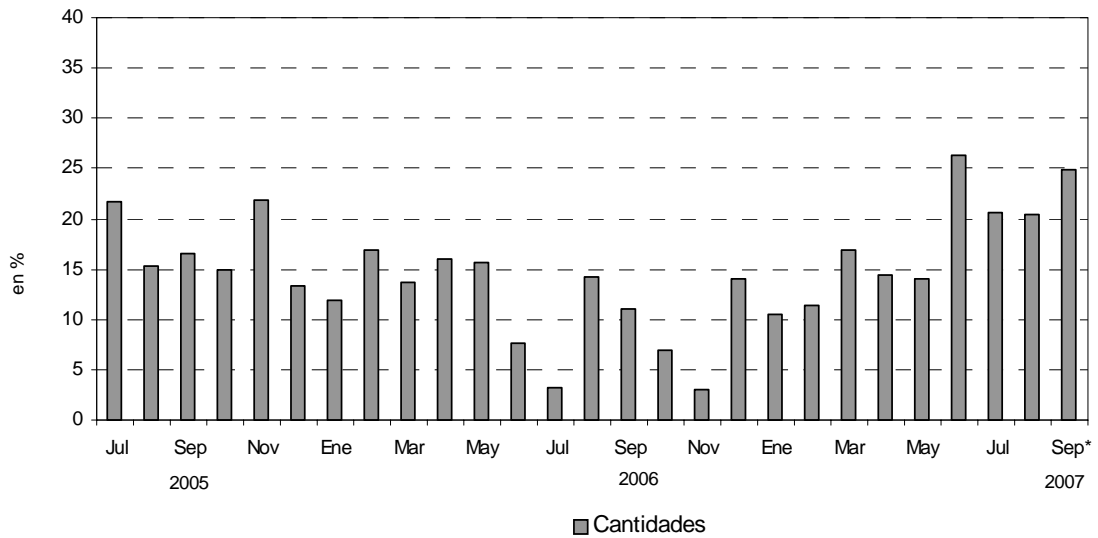


Gráfico 5. Cantidades, variación porcentual respecto a igual período del año anterior



En el mes de agosto de 2007, la Encuesta de Centros de Compras (Shopping Centers) relevó 31 centros de compras. De ellos, 16 se encuentran ubicados en la Ciudad de Buenos Aires y los 15 restantes en los 24 partidos de la provincia de Buenos Aires.

En la Ciudad de Buenos Aires, 11 de los 16 centros de

compras tienen menos de 100 locales y los 5 restantes más de 100 locales.

En los 24 partidos de la provincia de Buenos Aires, 10 de los 15 centros de compras tienen menos de 100 locales y los 5 restantes más de 100 locales.

Cuadro 9. Cantidad de Centros de Compras por jurisdicción y tamaño

Período	Total	Cantidad de locales		Ciudad de Buenos Aires			24 partidos de la provincia de Buenos Aires		
		Más de 100	Hasta 100	Total	Más de 100 locales	Hasta 100 locales	Total	Más de 100 locales	Hasta 100 locales
número									
2006									
Agosto	29	10	19	14	5	9	15	5	10
2007									
Julio	31	10	21	16	5	11	15	5	10
Agosto	31	10	21	16	5	11	15	5	10

En estos Centros de compras, en el mes de agosto de 2007 se encuentran ubicados 2.559 locales, de los cuales el 93,8% están en actividad e informan ventas, mientras que el 2,1% corresponde al rubro Otros (estudios jurídicos, consultorios médicos, etc.) y el 6,2% permanece inactivo ya sea porque están

disponibles para alquilar ó porque los están reformando.

Una situación similar se observa al analizar el área bruta locativa. En efecto, de un total de 472,0 miles de m², están en condición de activos con volumen de ventas disponibles el 94,8%, el 2,7% restante corresponde al rubro Otros, en tanto que el 5,2% está inactivo especialmente por reformas ó en alquiler.

Cuadro 10. Condición de actividad de los locales y de su correspondiente área bruta locativa

Período	Todos los locales	Locales activos			Locales inactivos			
		Total	Con volumen de ventas disponibles	Otros	Total	Disponible para alquilar	En reforma	Otros motivos
número								
Locales								
2006 Agosto	2.441	2.274	2.222	52	167	142	16	9
2007 Julio	2.475	2.321	2.266	55	154	138	13	3
Agosto	2.559	2.401	2.348	53	158	140	15	3
Area Bruta Locativa								
2006 Agosto	442.546	418.417	406.469	12.243	24.129	19.798	1.341	2.990
2007 Julio	457.003	432.819	419.880	12.939	24.184	22.051	1.051	142
Agosto	472.035	447.705	434.885	12.820	24.330	23.158	1.030	142

Teniendo en cuenta que el grueso de la ocupación que generan los Centros de Compras corresponde a los locales comerciales y actividades tercerizadas, se realizó en julio de 2006 un relevamiento de la cantidad de personas ocupadas. Los resultados obtenidos pueden observarse en el cua-

dro que se presenta a continuación.

La ocupación global de los centros de compras se distribuye en locales comerciales (86,8%), administrativos (3,5%), tareas de vigilancia (4,4%), tareas de limpieza (4,5%) y otras tareas (0,9%).

Cuadro 11. Cantidad de ocupados en los Centros de Compras -Julio de 2006

Jurisdicción	Total	Administrativos	Locales Comerciales	Vigilancia	Limpieza	Otros
número de personas						
Total	20.626	713	17.894	912	929	178
Ciudad de Buenos Aires	9.941	420	8.429	502	501	89
24 partidos de la prov. de Buenos Aires	10.685	293	9.465	410	428	89

En términos de cantidad de locales, el rubro que tiene la mayor participación corresponde a Indumentaria (49,1%), Patio de comidas (16,0%), Otros (10,4%) y Amoblamientos (7,3%), mientras que el resto no supera el 5%.

En la Ciudad de Buenos Aires, los rubros que tienen mayor participación son Indumentaria (52,2%), Patio de comidas (15,6%), Otros (8,7%) y Amoblamientos (7,7%); el resto no supera el 5%.

En los 24 partidos de la provincia de Buenos Aires, los rubros que tienen mayor participación son Indumentaria (45,7%), Patio de comidas (16,5%), Otros (12,3%), Amoblamientos (7,0%) y Ropa deportiva (5,6%); el resto no supera el 5%.

La cantidad de locales activos en agosto de 2007 se incrementó con respecto a agosto de 2006 en un 5,7%.

Cuadro 12. Cantidad de locales activos por rubro según jurisdicción

Grupos de artículos	Cantidad de locales activos		
	2006	2007	
	Agosto	Julio	Agosto
Total del Gran Bs.As.	2.222	2.266	2.348
Indumentaria calzado y marroquinería	1.105	1.106	1.153
Ropa y accesorios deportivos	98	104	109
Amoblamientos, decoración y textiles para el hogar	161	172	172
Patio de comidas, alimentos y kioscos	351	358	376
Electrónicos, CD, electrodomésticos y computación	67	75	76
Juguetería	35	36	37
Librería y Papelería	39	42	41
Diversión y esparcimiento	66	65	63
Perfumería y Farmacia	74	72	76
Otros	226	239	245
Ciudad de Buenos Aires	1.125	1.150	1.226
Indumentaria calzado y marroquinería	600	597	640
Ropa y accesorios deportivos	40	41	46
Amoblamientos, decoración y textiles para el hogar	83	94	94
Patio de comidas, alimentos y kioscos	165	174	191
Electrónicos, CD, electrodomésticos y computación	28	30	34
Juguetería	18	18	19
Librería y Papelería	20	22	21
Diversión y esparcimiento	28	27	25
Perfumería y Farmacia	48	46	49
Otros	95	101	107
24 partidos de la prov. de Bs.As.	1.097	1.116	1.122
Indumentaria calzado y marroquinería	505	509	513
Ropa y accesorios deportivos	58	63	63
Amoblamientos, decoración y textiles para el hogar	78	78	78
Patio de comidas, alimentos y kioscos	186	184	185
Electrónicos, CD, electrodomésticos y computación	39	42	42
Juguetería	17	18	18
Librería y Papelería	19	20	20
Diversión y esparcimiento	38	38	38
Perfumería y Farmacia	26	26	27
Otros	131	138	138

Teniendo en cuenta la composición por rubro del área bruta locativa total, se observa que la mayor participación corresponde al rubro Diversión (28,2%), seguido por Indumentaria (27,3%), Patio de comidas (11,7%), Amoblamientos (9,1%), Electrónicos (6,5%), Otros (6,7%) y Ropa deportiva (5,4%), mientras que el resto no supera el 5%.

En la Ciudad de Buenos Aires, los rubros que tienen mayor participación son Indumentaria (33,5%), Diversión (20,2%), Patio de comidas (12,9%), Otros

(8,5%), Amoblamientos (6,9%) y Electrónicos (6,7%), mientras que el resto no supera el 5%.

En los 24 partidos de la provincia de Buenos Aires, los rubros que tienen mayor participación son Diversión (35,1%), Indumentaria (22,9%), Patio de comidas (10,9%), Amoblamientos (10,6%), Electrónicos (6,4%) y Ropa deportiva (5,7%) y Otros (5,5%), en tanto que el resto no supera el 5%.

El área bruta locativa de agosto de 2007 con respecto a agosto 2006 se incrementó en un 7,0%.

Cuadro 13. Area bruta locativa de los locales activos, por rubro, según jurisdicción

Grupos de artículos	Metros cuadrados		
	2006	2007	
	Agosto	Julio	Agosto
Total del Gran Bs.As.	406.469	419.880	434.885
Indumentaria calzado y marroquinería	111.020	113.535	118.598
Ropa y accesorios deportivos	21.401	22.739	23.695
Amoblamientos, decoración y textiles para el hogar	39.693	39.592	39.424
Patio de comidas, alimentos y kioscos	48.150	49.326	50.840
Electrónicos, CD, electrodomésticos y computación	24.386	25.279	28.258
Juguetería	6.696	6.684	7.044
Librería y Papelería	6.940	7.414	7.083
Diversión y esparcimiento	118.362	122.754	122.742
Perfumería y Farmacia	7.806	7.741	7.854
Otros	22.015	24.816	29.347
Ciudad de Buenos Aires	157.080	165.113	179.537
Indumentaria calzado y marroquinería	53.328	55.362	60.080
Ropa y accesorios deportivos	7.835	8.252	9.208
Amoblamientos, decoración y textiles para el hogar	12.489	12.594	12.426
Patio de comidas, alimentos y kioscos	20.595	21.683	23.127
Electrónicos, CD, electrodomésticos y computación	8.411	9.157	12.034
Juguetería	2.092	2.002	2.362
Librería y Papelería	4.198	4.515	4.184
Diversión y esparcimiento	33.118	36.204	36.192
Perfumería y Farmacia	4.510	4.547	4.596
Otros	10.504	10.797	15.328
24 partidos de la prov. de Bs.As.	249.389	254.767	255.348
Indumentaria calzado y marroquinería	57.692	58.173	58.518
Ropa y accesorios deportivos	13.566	14.487	14.487
Amoblamientos, decoración y textiles para el hogar	27.204	26.998	26.998
Patio de comidas, alimentos y kioscos	27.555	27.643	27.713
Electrónicos, CD, electrodomésticos y computación	15.975	16.122	16.224
Juguetería	4.604	4.682	4.682
Librería y Papelería	2.742	2.899	2.899
Diversión y esparcimiento	85.244	86.550	86.550
Perfumería y Farmacia	3.296	3.194	3.258
Otros	11.511	14.019	14.019

Cuadro 14. Ventas promedio por local activo¹ a precios corrientes, por rubro, según jurisdicción

Período	Total	Indumentaria calzado y marroquinería	Ropa y accesorios deportivos	Amobliamientos, decoración y textiles para el hogar	Patio de comidas, alimentos y kioscos	Electrónicos, CD, electrodomésticos y computación	Juguetería	Librería y papelería	Diversión y esparcimiento	Perfumería y farmacia	Otros
Total del Gran Buenos Aires											
2006 Agosto	178,6	156,6	287,9	129,6	118,8	1056,9	294,5	164,9	243,4	143,0	83,0
2007 Julio	249,0	226,5	385,0	154,8	174,7	1351,5	179,3	188,3	461,0	210,4	98,8
Agosto	216,9	183,2	353,7	160,5	145,5	1296,4	291,8	191,5	350,8	193,4	94,9
Ciudad de Buenos Aires											
2006 Agosto	171,4	168,7	279,1	135,2	122,2	743,8	260,7	195,2	169,5	149,0	81,0
2007 Julio	235,7	242,2	363,9	152,6	168,8	1052,1	169,6	216,9	325,3	226,7	91,2
Agosto	200,2	191,1	327,6	163,8	138,6	909,1	257,5	217,1	255,6	204,2	87,6
24 partidos de la provincia de Buenos Aires											
2006 Agosto	185,9	142,3	293,9	123,5	115,7	1281,8	330,4	133,0	297,9	131,8	84,4
2007 Julio	262,6	208,0	368,7	157,5	180,3	1662,0	189,1	156,9	557,4	181,6	104,4
Agosto	235,3	173,4	372,7	156,5	152,7	1609,9	328,1	164,5	413,4	173,8	100,6

¹Comprende los locales activos con volumen de ventas disponible.

Cuadro 15. Ventas promedio por m² a precios corrientes, por rubro, según jurisdicción

Período	Total	Indumentaria calzado y marroquinería	Ropa y accesorios deportivos	Amobliamientos, decoración y textiles para el hogar	Patio de comidas, alimentos y kioscos	Electrónicos, CD, electrodomésticos y computación	Juguetería	Librería y papelería	Diversión y esparcimiento	Perfumería y farmacia	Otros
Total del Gran Buenos Aires											
2006 Agosto	976	1.559	1.318	525	866	2.904	1.540	927	136	1.355	852
2007 Julio	1.344	2.206	1.761	673	1.268	4.010	966	1.067	244	1.957	952
Agosto	1.171	1.781	1.627	700	1.076	3.487	1.533	1.108	180	1.871	792
Ciudad de Buenos Aires											
2006 Agosto	1.227	1.899	1.425	899	979	2.476	2.243	930	143	1.596	732
2007 Julio	1.642	2.612	1.808	1.139	1.355	3.447	1.524	1.057	243	2.294	853
Agosto	1.367	2.036	1.637	1.239	1.145	2.569	2.072	1.090	177	2.177	611
24 partidos de la provincia de Buenos Aires											
2006 Agosto	818	1.245	1.256	354	781	3.129	1.220	922	133	1.039	961
2007 Julio	1.150	1.820	1.734	455	1.200	4.330	727	1.082	245	1.478	1.028
Agosto	1.034	1.520	1.621	452	1.020	4.168	1.261	1.135	181	1.440	990

¹Comprende el área bruta locativa correspondiente a los locales con volumen de ventas disponible.

Cuadro 16. Cantidad de salas cinematográficas, cantidad de espectadores y cantidad de espectadores por sala, por jurisdicción

Período	Cantidad de salas cinematográficas	Cantidad de espectadores	Cantidad promedio de espectadores por sala
Total del Gran Buenos Aires		número	
2006 Agosto	148	1.331.910	8.999
2007 Julio	155	2.036.165	13.137
Agosto	155	1.422.058	9.175
Ciudad de Buenos Aires			
2006 Agosto	35	389.146	11.118
2007 Julio	42	631.745	15.042
Agosto	42	464.591	11.062
24 partidos de la provincia de Buenos Aires			
2006 Agosto	113	942.764	8.343
2007 Julio	113	1.404.420	12.428
Agosto	113	957.467	8.473

La concurrencia a las 155 salas cinematográficas en el mes de agosto de 2007 fue de 1.422.058 espectadores, en tanto que el promedio por sala fue de 9.175 personas.

En la Ciudad de Buenos Aires, la cantidad de salas asciende a 42 y los espectadores alcanzaron a 464.591 con una cantidad promedio de 11.062 personas por sala.

En los 24 partidos de la provincia de Buenos Aires, la cantidad de salas asciende a 113, los espectadores fueron 957.467 y el promedio de personas por sala fue de 8.473.

Cuadro 17. Cantidad de personal ocupado de las administraciones de los Centros de Compras¹.

Período	Total del Gran Buenos Aires	Ciudad de Buenos Aires	24 partidos de la provincia de Buenos Aires
Total del Gran Buenos Aires		número	
2006 Agosto	1.287	744	543
2007 Julio	1.215	748	467
Agosto	1.167	703	464

El personal ocupado total en el mes de agosto de 2007 alcanzó a 1.167 personas. Si se compara con agosto de 2006, la ocupación disminuyó un 9,3%.

¹El personal ocupado que se presenta en este cuadro, se refiere exclusivamente al personal de las administraciones de los Centros de Compras.

Cuadro 18. Ingresos de las administraciones de los Centros de Compras, por jurisdicción

Período	Total del Gran Buenos Aires	Ciudad de Buenos Aires	24 partidos de la provincia de Buenos Aires
Total del Gran Buenos Aires		en miles de \$	
2006 Agosto	39.698	22.657	17.041
2007 Julio	49.389	29.693	19.696
Agosto	47.298	29.062	18.236

Los ingresos obtenidos por la administración de los Centros de Compras alcanzaron a \$47,3 millones, correspondiendo \$29,1 millones de pesos a la Ciudad de Buenos Aires y \$18,2 millones a los 24 partidos de la provincia de Buenos Aires.

Si se los compara con agosto de 2006, se observa una variación positiva de un 19,1%.

SINTESIS METODOLOGICA

Características del ajuste estacional:

Como es habitual anualmente, se revisaron las opciones para la modelización. Una nueva política de tratamiento de series, prevé en adelante, una posible revisión de características del ajuste cada 6 meses.

- Modelo ajustado: ARIMA log (0 1 1)(0 1 1)₁₂
- Ajuste de efecto por días de actividad (efecto trading days que considera el día de la semana en que cae el 1 de mayo (a partir de 1999) , el 25 de diciembre y el 1 de enero)
- Ajuste de efecto pascuas con 1 día de impacto gradual
- Ajuste de variación por outliers

Estimación de la Tendencia – Ciclo:

La tendencia ciclo se estima utilizando la metodología recomendada por la Dra. Estela Dagum. Esta consiste esencialmente en un suavizado especial de la serie desestacionalizada obtenida mediante un post procesamiento utilizando opciones específicas. Dichas opciones son:

- v Extensión de la serie desestacionalizada modificada por valores extremos con el modelo Arima log (011) (001)₁₂ .
- v Henderson de 13 términos para estimar la tendencia usando límites más estrictos para la identificación y reemplazo de los valores extremos.