



Buenos Aires, 24 de octubre de 2008

## Encuesta de Centros de Compras

Septiembre 2008

En el mes de septiembre de 2008, la Encuesta de Centros de Compras (Shopping Centers) relevó 32 centros de compras. De ellos, 17 se encuentran ubicados en la Ciudad de Buenos Aires y los 15 restantes, en el conurbano bonaerense.

### Ventas a precios constantes desestacionalizadas:

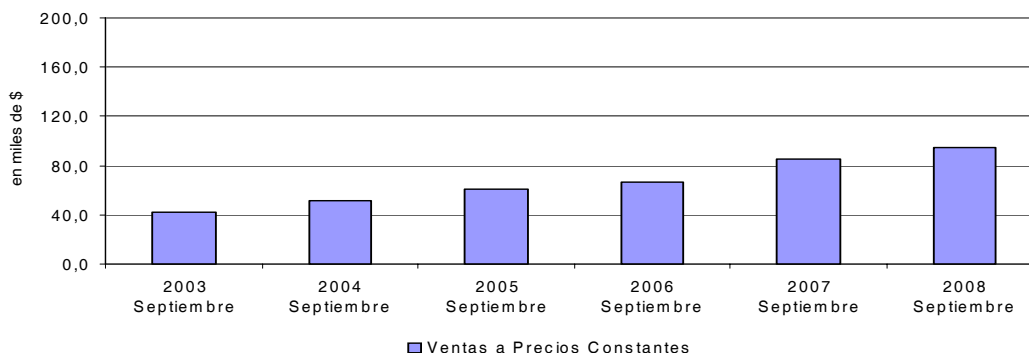
En el mes de septiembre de 2008, las ventas desestacionalizadas a precios constantes se incrementaron 19,5% en relación a igual mes del año 2007. En tanto, se registró una variación positiva del 3,5% con respecto a agosto de 2008.

La tendencia ciclo de la serie presentó una variación positiva de 0,7%.

**Cuadro 1.** Ventas a precios constantes

Período	Variación porcentual		
	Período anterior		Igual período año anterior
	Desestacionalizada	Tendencia ciclo	Desestacionalizada
2007 Sep	-0,2	1,7	24,1
2008 Ago	-0,3	0,8	15,3
Sep*	3,5	0,7	19,5

**Gráfico 1.** Evolución mensual de las series de ventas a precios constantes



### Ventas a precios corrientes con estacionalidad:

Las ventas a precios corrientes en septiembre de 2008 alcanzaron 565,2 millones de pesos, lo que significa un incremento de 16% en relación a igual mes del año anterior.

La variación interanual de las ventas en los primeros nueve meses de 2008 mostró un incremento de 25,2% respecto a igual período del año anterior.

**Cuadro 2.** Evolución de las ventas a precios corrientes, variaciones porcentuales

Período	Ventas a precios corrientes	Período anterior	Variación porcentual	
			Igual período año anterior	Del acumulado desde enero hasta cada mes del año respecto a igual período año anterior
2006	4.752,2	24,6	///	///
2007	6.089,5	28,1	///	///
2007 Sep	487,4	-4,3	32,2	28,7
2008 Ago	648,4	-3,9	27,3	26,4
Sep*	565,2	-12,8	16,0	25,2

**Serie de ventas a precios corrientes sin desestacionalizar**  
**Análisis de los resultados de agosto de 2008**

En el mes de agosto de 2008, las ventas totales de los 32 centros de compras ubicados en Ciudad de Buenos Aires y en 24 partidos de la provincia de Buenos Aires sumaron \$ 648,4 millones. Esto representa un incremento de 27,3% respecto al mismo mes del año anterior. La variación interanual de las ventas de los primeros ocho meses de 2008 registró un aumento de 26,4% respecto a igual período del año anterior.

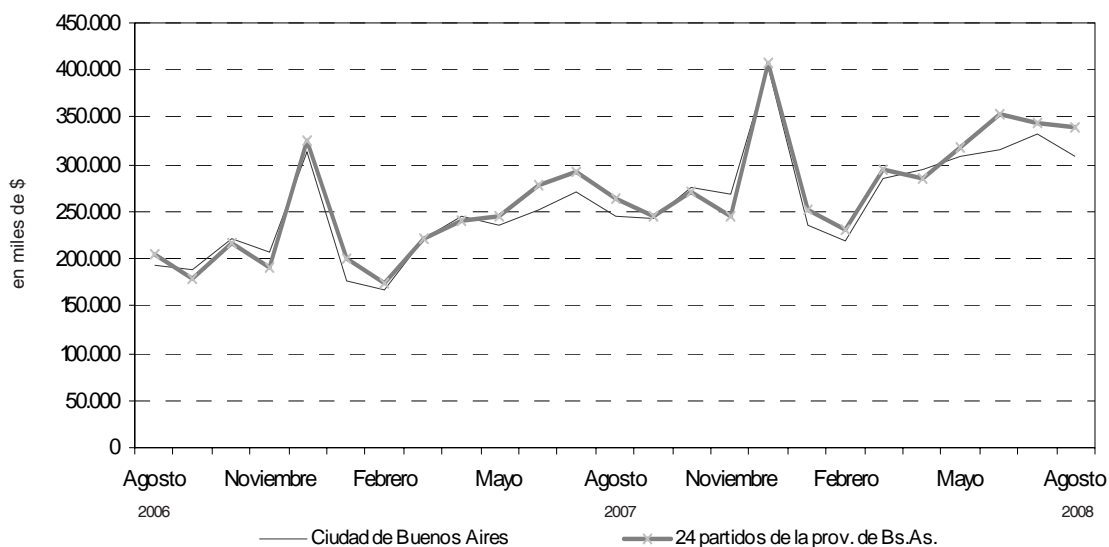
En Ciudad de Buenos Aires, las ventas de los primeros ocho meses de 2008 se incrementaron 26,6% respecto a igual período del año 2007.

En 24 partidos de la provincia de Buenos Aires, las ventas de los primeros ocho meses de 2008 aumentaron 26,3% respecto a igual período de 2007.

**Cuadro 3.** Evolución de las ventas a precios corrientes, por jurisdicción, variaciones porcentuales

Jurisdicción	Ventas a precios corrientes en miles de pesos			Variación porcentual		
	2007	2008		Período anterior	Igual período año anterior	Del acumulado desde enero hasta cada mes del año respecto a igual período año anterior
	Agosto	Julio	Agosto			
<b>Total del Gran Bs.As.</b>	<b>509.391</b>	<b>674.776</b>	<b>648.392</b>	<b>-3,9</b>	<b>27,3</b>	<b>26,4</b>
Ciudad de Buenos Aires	245.389	331.733	308.050	-7,1	25,5	26,6
24 partidos de la prov. de Bs.As.	264.002	343.043	340.342	-0,8	28,9	26,3

**Gráfico 2.** Evolución mensual de las ventas totales a precios corrientes por jurisdicción



**Nota:** Por razones operativas no se incluye la actividad de los « stands » y góndolas.

No se consideran las ventas de los supermercados ubicados en los Centros de Compras por cuanto su actividad se releva en la Encuesta de Supermercados del INDEC.

Los totales por suma pueden no coincidir por los redondeos en las cifras parciales.

Los locales activos con volumen de ventas disponible son aquellos que proporcionan a la administración central del Centro de Compras, o en su defecto al INDEC directamente, la información referida al monto total de las ventas correspondientes al mes de referencia.

El área bruta locativa comprende el total del área diseñada para ocupación del locatario.

Si se comparan las ventas totales a precios corrientes de agosto de 2008 con las del mismo mes del año anterior, se observa que todos los rubros registran aumentos, siendo los más significativos Diversión (54,9%) y, en segundo lugar, Otros (54,5%).

Considerando los ocho primeros meses de 2008 respecto a igual período de 2007, todos los rubros registran variaciones positivas.

En Ciudad de Buenos Aires, los rubros que registran las variaciones más altas respecto a igual período del año anterior son Diversión (77,9%) y Patio de comidas(53,1%).

En 24 partidos de la provincia de Buenos Aires, la mayor variación respecto de agosto de 2007 corresponde a Otros (88,5%).

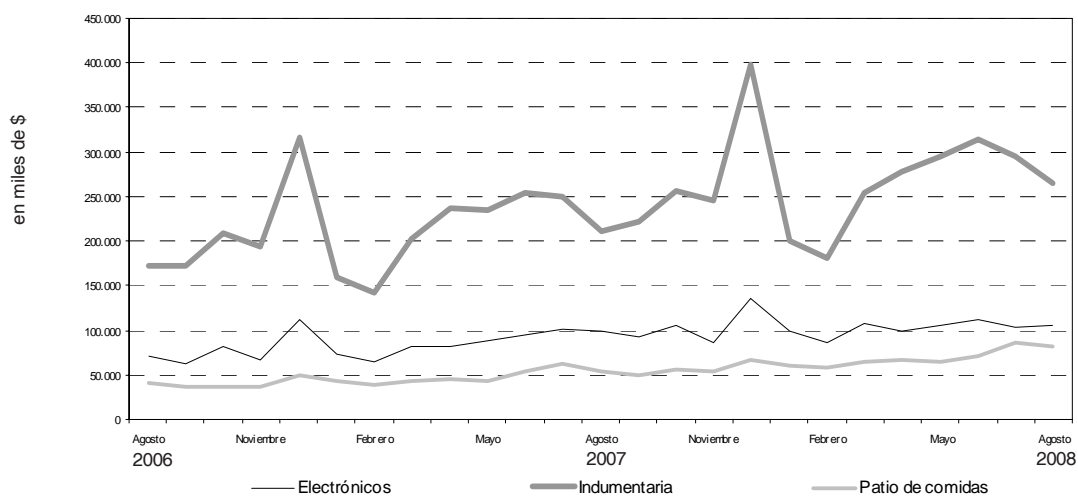
**Cuadro 4.** Evolución de las ventas a precios corrientes, por rubros, según jurisdicción. Variaciones porcentuales

Grupos de artículos	Ventas a precios corrientes en miles de pesos			Variación porcentual		
	2007		2008	Período anterior	Igual período año anterior	Del acumulado desde enero hasta cada mes del año respecto a igual período año anterior
	Agosto	Julio	Agosto			
<b>Total del Gran Bs.As.</b>	<b>509.391</b>	<b>674.776</b>	<b>648.365</b>	<b>-3,9</b>	<b>27,3</b>	<b>26,4</b>
Indumentaria calzado y marroquinería	211.282	294.533	265.891	-9,7	25,8	23,1
Ropa y accesorios deportivos	38.552	48.407	51.314	6,0	33,1	29,4
Amoblamientos, decoración y textiles para el hogar	27.609	33.034	31.728	-4,0	14,9	26,1
Patio de comidas, alimentos y kioscos	54.725	86.232	82.726	-4,1	51,2	44,2
Electrónicos, CD, electrodomésticos y computación	98.528	103.691	105.509	1,8	7,1	19,8
Juguetería	10.798	8.032	13.163	63,9	21,9	21,5
Librería y papelería	7.850	9.160	9.220	0,7	17,5	17,2
Diversión y esparcimiento	22.099	35.373	34.240	-3,2	54,9	30,4
Perfumería y Farmacia	14.697	19.003	18.645	-1,9	26,9	26,9
Otros	23.251	37.311	35.929	-3,7	54,5	42,4
<b>Ciudad de Buenos Aires</b>	<b>245.389</b>	<b>331.733</b>	<b>308.050</b>	<b>-7,1</b>	<b>25,5</b>	<b>26,6</b>
Indumentaria calzado y marroquinería	122.320	176.967	155.196	-12,3	26,9	25,3
Ropa y accesorios deportivos	15.070	19.294	20.651	7,0	37,0	32,5
Amoblamientos, decoración y textiles para el hogar	15.399	15.570	15.590	0,1	1,2	12,1
Patio de comidas, alimentos y kioscos	26.469	43.150	40.526	-6,1	53,1	49,8
Electrónicos, CD, electrodomésticos y computación	30.911	31.984	30.947	-3,2	0,1	16,6
Juguetería	4.893	3.775	5.745	52,2	17,4	16,7
Librería y papelería	4.560	5.342	5.321	-0,4	16,7	16,5
Diversión y esparcimiento	6.391	12.340	11.371	-7,9	77,9	50,2
Perfumería y Farmacia	10.004	13.248	12.931	-2,4	29,3	29,3
Otros	9.372	10.063	9.772	-2,9	4,3	13,8
<b>24 partidos de la prov. de Bs.As.</b>	<b>264.002</b>	<b>343.043</b>	<b>340.342</b>	<b>-0,8</b>	<b>28,9</b>	<b>26,3</b>
Indumentaria calzado y marroquinería	88.962	117.566	110.695	-5,8	24,4	20,2
Ropa y accesorios deportivos	23.482	29.113	30.690	5,4	30,7	27,6
Amoblamientos, decoración y textiles para el hogar	12.210	17.464	16.138	-7,6	32,2	41,1
Patio de comidas, alimentos y kioscos	28.256	43.082	42.200	-2,0	49,3	38,7
Electrónicos, CD, electrodomésticos y computación	67.617	71.707	74.562	4,0	10,3	21,3
Juguetería	5.905	4.257	7.418	74,3	25,6	25,6
Librería y papelería	3.290	3.818	3.899	2,1	18,5	18,1
Diversión y esparcimiento	15.708	23.033	22.869	-0,7	45,6	21,6
Perfumería y Farmacia	4.693	5.755	5.714	-0,7	21,8	22,2
Otros	13.879	27.248	26.157	-4,0	88,5	61,2

**Cuadro 5.** Composición porcentual de las ventas a precios corrientes por rubro, según jurisdicción

Grupos de artículos	Composición porcentual de las ventas		
	2007	2008	
	Agosto	Julio	Agosto
<b>Total del Gran Bs.As.</b>	<b>100,0</b>	<b>100,0</b>	<b>100,0</b>
Indumentaria calzado y marroquinería	41,5	43,6	41,0
Ropa y accesorios deportivos	7,6	7,2	7,9
Amoblamientos, decoración y textiles para el hogar	5,4	4,9	4,9
Patio de comidas, alimentos y kioscos	10,7	12,8	12,8
Electrónicos, CD, electrodomésticos y computación	19,3	15,4	16,3
Juguetería	2,1	1,2	2,0
Librería y papelería	1,5	1,4	1,4
Diversión y esparcimiento	4,3	5,2	5,3
Perfumería y farmacia	2,9	2,8	2,9
Otros	4,6	5,5	5,5
<b>Ciudad de Buenos Aires</b>	<b>100,0</b>	<b>100,0</b>	<b>100,0</b>
Indumentaria calzado y marroquinería	49,8	53,3	50,4
Ropa y accesorios deportivos	6,1	5,8	6,7
Amoblamientos, decoración y textiles para el hogar	6,3	4,7	5,1
Patio de comidas, alimentos y kioscos	10,8	13,0	13,2
Electrónicos, CD, electrodomésticos y computación	12,6	9,6	10,0
Juguetería	2,0	1,1	1,9
Librería y papelería	1,9	1,6	1,7
Diversión y esparcimiento	2,6	3,7	3,7
Perfumería y farmacia	4,1	4,0	4,2
Otros	3,8	3,0	3,2
<b>24 partidos de la prov. de Bs.As.</b>	<b>100,0</b>	<b>100,0</b>	<b>100,0</b>
Indumentaria calzado y marroquinería	33,7	34,3	32,5
Ropa y accesorios deportivos	8,9	8,5	9,0
Amoblamientos, decoración y textiles para el hogar	4,6	5,1	4,7
Patio de comidas, alimentos y kioscos	10,7	12,6	12,4
Electrónicos, CD, electrodomésticos y computación	25,6	20,9	21,9
Juguetería	2,2	1,2	2,2
Librería y papelería	1,2	1,1	1,1
Diversión y esparcimiento	5,9	6,7	6,7
Perfumería y farmacia	1,8	1,7	1,7
Otros	5,3	7,9	7,7

**Gráfico 3.** Evolución de las ventas a precios corrientes de los principales rubros



**Cuadro 6.** Evolución de los índices de precios implícitos de la Encuesta de Centros de compras, índice base abril 2008=100

	2005	2006	2007	2008
	<b>82,7</b>	<b>92,2</b>	<b>99,0</b>	
Enero	77,3	85,4	95,6	100,0
Febrero	76,4	84,7	95,1	99,2
Marzo	80,1	88,5	98,3	99,5
Abril	82,2	92,0	100,6	100,0
Mayo	82,7	93,8	101,3	100,4
Junio	88,8	93,4	101,5	101,7
Julio	80,9	91,6	99,2	102,3
Agosto	81,0	91,6	97,7	101,8
Septiembre	83,3	95,0	98,6	102,6*
Octubre	85,5	96,3	98,8	
Noviembre	86,7	97,0	100,6	
Diciembre	87,0	97,4	101,1	

**Cuadro 7.** Variaciones interanuales de los índices de precios implícitos de la Encuesta de Centros de compras

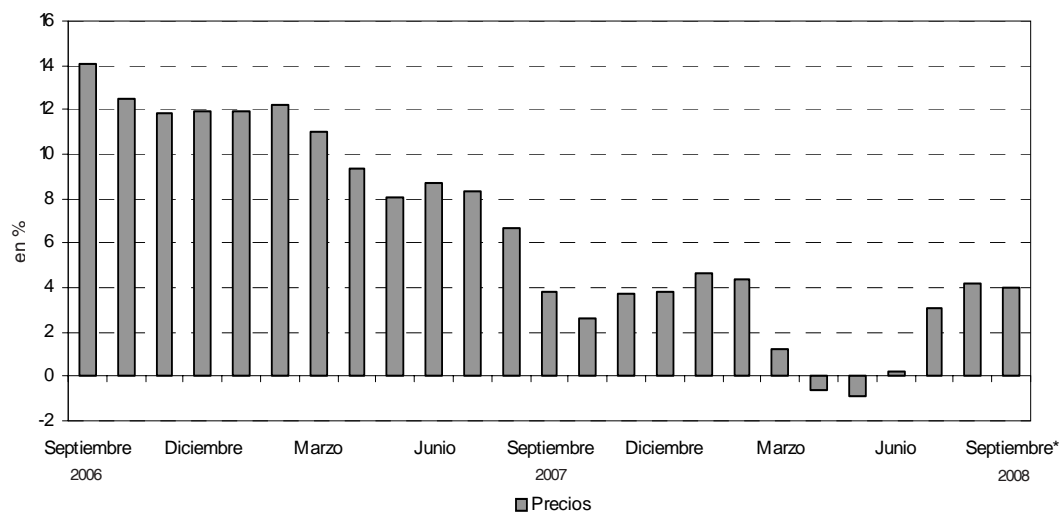
	2005	2006	2007	2008
		%		
	<b>12,3</b>	<b>11,6</b>	<b>7,4</b>	
Enero	13,0	10,5	11,9	4,6
Febrero	13,0	10,9	12,3	4,3
Marzo	12,1	10,5	11,1	1,2
Abril	12,8	11,9	9,3	-0,6
Mayo	11,6	13,4	8,0	-0,9
Junio	19,6	5,2	8,7	0,2
Julio	11,0	13,2	8,3	3,1
Agosto	10,2	13,1	6,7	4,2
Septiembre	10,3	14,0	3,8	4,1*
Octubre	11,4	12,6	2,6	
Noviembre	12,1	11,9	3,7	
Diciembre	11,1	12,0	3,8	

La variación del Índice de Precios Implícitos de la Encuesta de Centros de Compras surge de ponderar la variación de los precios relevados en el Índice de Precios al Consumidor por el peso de los diferentes productos que integran los distintos rubros relevados en el período base.

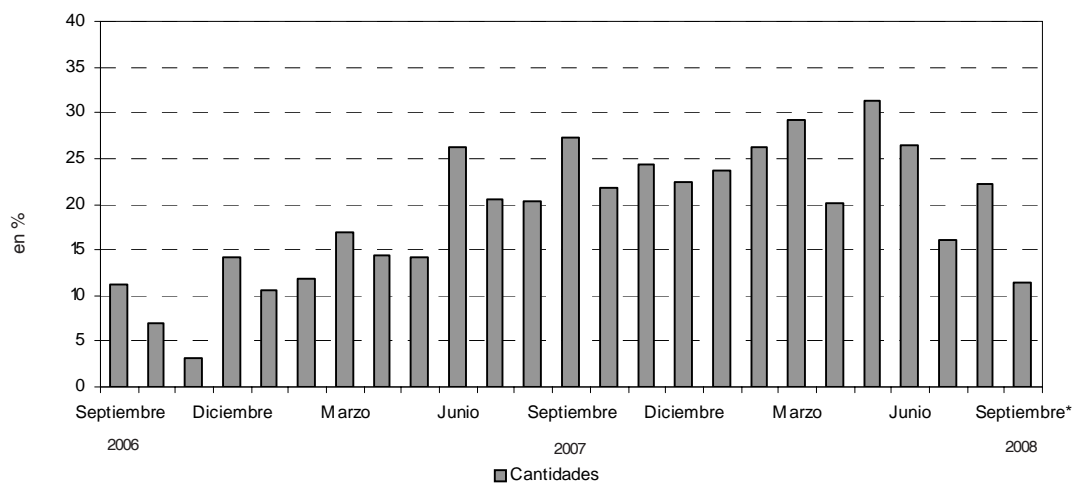
**Cuadro 8. Ventas de Centros de Compras. Series a precios corrientes, a precios constantes, desestacionalizada a precios constantes y tendencia y sus variaciones, índices base abril 2008=100**

Período	Precios Corrientes				Precios Constantes				Desestacionalizada Precios Constantes				Tendencia Ciclo		
	Serie	Variaciones porcentuales		Serie	Mensual	Interanual	Serie	Variaciones porcentuales		Serie	Mensual	Interanual	Serie	Variaciones porcentuales	
		Mensual	Interanual					Mensual	Interanual					Mensual	Interanual
2005	Sep	50,2	-5,1	28,5	60,3	-7,7	16,6	69,8	2,3	16,1	69,8	1,5	16,1	69,8	1,5
	Oct	62,5	24,6	27,9	73,1	21,2	14,8	69,8	0,0	16,7	70,7	1,3	16,7	70,7	1,3
	Nov	59,5	-4,8	36,5	68,6	-6,2	21,6	73,4	5,1	18,5	71,5	1,1	18,5	71,5	1,1
2006	Dic	86,1	44,7	25,9	99,0	44,3	13,4	72,3	-1,4	13,4	72,1	0,8	13,4	72,1	0,8
	Ene	52,4	-39,2	23,6	61,4	-38,0	11,8	73,5	1,7	15,0	72,4	0,5	15,0	72,4	0,5
	Feb	47,0	-10,4	29,5	55,4	-9,8	16,6	73,2	-0,4	17,4	72,6	0,2	17,4	72,6	0,2
2007	Mar	58,9	25,5	25,8	66,5	20,0	13,7	72,0	-1,7	17,3	72,6	0,0	17,3	72,6	0,0
	Abr	67,0	13,7	30,0	72,8	9,5	16,1	71,2	-1,1	8,4	72,6	0,0	8,4	72,6	0,0
	May	67,2	0,3	31,2	71,7	-1,5	15,8	74,0	4,0	12,9	72,7	0,1	12,9	72,7	0,1
2008	Jun	66,5	-1,0	21,5	71,2	-0,7	7,6	71,7	-3,1	7,6	72,9	0,3	7,6	72,9	0,3
	Jul	74,5	12,0	17,1	81,3	14,2	3,4	72,4	0,9	6,2	73,3	0,5	6,2	73,3	0,5
	Ago	68,4	-8,1	29,4	74,7	-8,1	14,4	78,2	8,1	14,7	73,8	0,8	14,7	73,8	0,8
2009	Sep	63,6	-7,1	26,8	67,0	-10,3	11,1	74,6	-4,6	7,0	74,6	1,0	7,0	74,6	1,0
	Oct	75,3	18,4	20,5	78,3	16,9	7,1	76,6	2,6	9,7	75,5	1,2	9,7	75,5	1,2
	Nov	68,7	-8,8	15,5	70,9	-9,5	3,4	76,2	-0,5	3,9	76,6	1,5	3,9	76,6	1,5
2010	Dic	110,1	60,2	27,8	113,1	59,5	14,2	76,2	0,0	5,4	77,9	1,7	5,4	77,9	1,7
	Ene	64,9	-41,1	23,8	67,9	-40,0	10,6	79,2	3,9	7,8	79,3	1,8	7,8	79,3	1,8
	Feb	58,9	-9,2	25,5	62,0	-8,7	11,9	82,3	3,9	12,4	80,9	2,0	12,4	80,9	2,0
2011	Mar	76,6	29,9	29,9	77,9	25,6	17,1	83,5	1,5	16,1	82,5	2,0	16,1	82,5	2,0
	Abr	83,8	9,5	25,1	83,3	6,9	14,4	83,9	0,4	17,9	84,2	2,1	17,9	84,2	2,1
	May	82,9	-1,1	23,3	81,8	-1,8	14,1	84,5	0,8	14,2	86,0	2,1	14,2	86,0	2,1
2012	Jun	91,3	10,1	37,2	89,9	9,9	26,3	87,3	3,3	21,7	87,7	2,0	21,7	87,7	2,0
	Jul	97,3	6,6	30,7	98,1	9,1	20,7	90,3	3,4	24,7	89,4	1,9	24,7	89,4	1,9
	Ago	87,9	-9,7	28,4	89,9	-8,4	20,3	92,9	2,9	18,7	91,0	1,8	18,7	91,0	1,8
2013	Sep	84,1	-4,3	32,2	85,3	-5,1	27,3	92,7	-0,2	24,1	92,6	1,7	24,1	92,6	1,7
	Oct	94,2	12,1	25,1	95,4	11,8	21,8	95,0	2,5	24,1	94,0	1,6	24,1	94,0	1,6
	Nov	88,6	-6,0	28,9	88,1	-7,7	24,3	94,7	-0,3	24,3	95,5	1,6	24,3	95,5	1,6
2014	Dic	140,0	58,0	27,1	138,5	57,2	22,5	96,4	1,8	26,5	97,1	1,6	26,5	97,1	1,6
	Ene	84,0	-40,0	29,4	84,0	-39,4	23,7	98,5	2,1	24,4	98,8	1,7	24,4	98,8	1,7
	Feb	77,6	-7,6	31,7	78,2	-6,9	26,1	98,2	-0,3	19,4	100,6	1,8	19,4	100,6	1,8
2015	Mar	100,1	29,0	30,8	100,6	28,6	29,1	101,3	3,1	21,3	102,4	1,8	21,3	102,4	1,8
	Abr	100,0	-0,1	19,3	100,0	-0,6	20,0	106,3	5,0	26,8	104,1	1,7	26,8	104,1	1,7
	May	107,9	7,9	30,2	107,5	7,5	31,4	107,1	0,8	26,8	105,6	1,5	26,8	105,6	1,5
2016	Jun	115,7	7,2	26,8	113,8	5,9	26,6	111,5	4,0	27,8	107,0	1,2	27,8	107,0	1,2
	Jul	116,4	0,6	19,6	113,8	0,0	16,0	107,4	-3,7	19,0	108,0	1,0	19,0	108,0	1,0
	Ago	111,8	-3,9	27,3	109,9	-3,4	22,2	107,0	-0,3	15,3	109,0	0,8	15,3	109,0	0,8
2017	Sep*	97,5	-12,8	16,0	95,1	-13,5	11,5	110,8	3,5	19,5	109,7	0,7	19,5	109,7	0,7

**Gráfico 4. Precios, variación porcentual respecto a igual período del año anterior**



**Gráfico 5. Cantidades, variación porcentual respecto a igual período del año anterior**



En el mes de agosto de 2008, la Encuesta de Centros de Compras (Shopping Centers) relevó 32 centros de compras. De ellos, 17 se encuentran ubicados en Ciudad de Buenos Aires y los 15 restantes, en 24 partidos de la provincia de Buenos Aires.

En Ciudad de Buenos Aires, 12 de los 17 centros de compras tienen menos de 100 locales y los 5 restantes, más de 100 locales.

En 24 partidos de la provincia de Buenos Aires, 10 de los 15 centros de compras tienen menos de 100 locales y los 5 restantes, más de 100 locales.

**Cuadro 9.** Cantidad de Centros de Compras por jurisdicción y tamaño

Período	Total	Cantidad de locales		Total	Ciudad de Buenos Aires		Total	24 partidos de la provincia de Buenos Aires	
		Más de 100	Hasta 100		Más de 100	Hasta 100		Más de 100	Hasta 100
2007 Agosto	31	10	21	16	5	11	15	5	10
2008 Julio	32	10	22	17	5	12	15	5	10
Agosto	32	10	22	17	5	12	15	5	10

En estos centros de compras, en el mes de agosto de 2008 se encuentran ubicados 2.526 locales, de los cuales el 90,2% está en actividad e informa ventas, mientras que el 2,9% corresponde al rubro Otros (estudios jurídicos, consultorios médicos, etc.) y el 6,8% permanece inactivo ya sea porque está disponible para alquilar o porque se está reformando.

Una situación similar se observa al analizar el área bruta locativa. En efecto, de un total de 448,7 miles de m<sup>2</sup>, está en condición de activo con volumen de ventas disponible el 91%, el 3% corresponde al rubro Otros, en tanto que el 6% está inactivo especialmente por reformas o por destinarse a alquiler.

**Cuadro 10.** Condición de actividad de los locales y de su correspondiente área bruta locativa

Período	Todos los locales	Locales activos			Locales inactivos			
		Total	Con volumen de ventas disponibles	Otros	Total	Disponibles para alquilar	En reforma	Otros motivos
<b>Locales</b>								
2007 Agosto	2.472	2.317	2.264	53	155	138	15	2
2008 Julio	2.526	2.360	2.284	76	166	137	20	9
Agosto	2.526	2.353	2.279	74	173	140	24	9
<b>Area Bruta Locativa</b>								
2007 Agosto	456.252	432.295	419.475	12.820	23.957	22.807	1.030	120
2008 Julio	448.527	421.770	408.398	13.372	26.757	23.399	2.112	1.246
Agosto	448.745	421.752	408.467	13.285	26.993	23.293	2.454	1.246

Teniendo en cuenta que el grueso de la ocupación que generan los Centros de Compras corresponde a locales comerciales y actividades tercerizadas, se realizó en julio de 2008 un relevamiento de la cantidad de personas ocupadas.

Los resultados obtenidos pueden observarse en el cuadro que se presenta a continuación.

La ocupación global de los centros de compras se distribuye en locales comerciales (85,8%), administrativos (4,2%), tareas de vigilancia (4,7%), tareas de limpieza (4,7%) y otras tareas (0,5%).

**Cuadro 11.** Cantidad de ocupados en los Centros de Compras. Julio 2008.

Locales activos	Total	Administrativos	Locales comerciales	Vigilancia	Limpieza	Otros
<b>Total</b>	<b>20.807</b>	<b>880</b>	<b>17.859</b>	<b>978</b>	<b>983</b>	<b>107</b>
Ciudad de Buenos Aires	9.654	566	7.957	488	572	71
24 partidos de la prov. de Buenos Aires	11.153	314	9.902	490	411	36



En términos de cantidad total de locales, los rubros que tienen la mayor participación son Indumentaria (50,6%), Patio de comidas (16,1%), Otros (9,7%) y Amoblamientos (7,1%), mientras que el resto no supera el 5%.

En la Ciudad de Buenos Aires, los rubros que tienen mayor participación son Indumentaria (53,3%), Patio de comidas (15,7%), Otros (8%) y Amoblamientos (7,5%); el resto no supera el 5%.

En 24 partidos de la provincia de Buenos Aires, los rubros que tienen mayor participación son Indumentaria (47,8%), Patio de comidas (16,6%), Otros (11,4%), Amoblamientos (6,6%) y Ropa deportiva (5,4%); el resto no supera el 5%.

La cantidad de locales activos en agosto de 2008 se incrementó con respecto a agosto de 2007 un 0,7%.

**Cuadro 12.** Cantidad de locales activos por rubro según jurisdicción

Grupos de artículos	Cantidad de locales activos		
	2007	2008	
	Agosto	Julio	Agosto
<b>Total del Gran Bs.As.</b>	<b>2.264</b>	<b>2.284</b>	<b>2.279</b>
Indumentaria calzado y marroquinería	1.105	1.160	1.153
Ropa y accesorios deportivos	102	100	101
Amoblamientos, decoración y textiles para el hogar	172	161	161
Patio de comidas, alimentos y kioscos	359	365	367
Electrónicos, CD, electrodomésticos y computación	74	75	76
Juguetería	35	39	40
Librería y papelería	40	38	38
Diversión y esparcimiento	63	47	47
Perfumería y farmacia	75	75	75
Otros	239	224	221
<b>Ciudad de Buenos Aires</b>	<b>1.142</b>	<b>1.158</b>	<b>1.156</b>
Indumentaria calzado y marroquinería	592	621	616
Ropa y accesorios deportivos	39	40	40
Amoblamientos, decoración y textiles para el hogar	94	87	87
Patio de comidas, alimentos y kioscos	174	178	181
Electrónicos, CD, electrodomésticos y computación	32	30	30
Juguetería	17	18	19
Librería y Papelería	20	21	21
Diversión y esparcimiento	25	24	24
Perfumería y Farmacia	48	45	45
Otros	101	94	93
<b>24 partidos de la prov. de Bs.As.</b>	<b>1.122</b>	<b>1.126</b>	<b>1.123</b>
Indumentaria calzado y marroquinería	513	539	537
Ropa y accesorios deportivos	63	60	61
Amoblamientos, decoración y textiles para el hogar	78	74	74
Patio de comidas, alimentos y kioscos	185	187	186
Electrónicos, CD, electrodomésticos y computación	42	45	46
Juguetería	18	21	21
Librería y papelería	20	17	17
Diversión y esparcimiento	38	23	23
Perfumería y farmacia	27	30	30
Otros	138	130	128

Teniendo en cuenta la composición por rubro del área bruta locativa total, se observa que la mayor participación corresponde al rubro Indumentaria (31,4%), seguido por Diversión (20,2%), Patio de comidas (13,4%), Otros (12,6%), Electrónicos (6,5%) y Ropa deportiva (5,5%), mientras que el resto no supera el 5%.

En Ciudad de Buenos Aires, los rubros que tienen mayor participación son Indumentaria (35,2%), Diversión (21,2%), Patio de comidas (13,8%), Otros (6,3%), Amoblamientos (6,2%) y Electrónicos (5,5%), mientras que el resto no supera el 5%.

En 24 partidos de la provincia de Buenos Aires, los rubros que tienen mayor participación son Indumentaria (28,8%), Diversión (19,5%), Otros (17%), Patio de comidas (13,2%), Electrónicos (7,1%) y Ropa deportiva (5,9%), en tanto que el resto no supera el 5%.

El área bruta locativa de agosto de 2008 con respecto a agosto 2007 disminuyó 2,6%.

**Cuadro 13.** Area bruta locativa de los locales activos, por rubro, según jurisdicción

Grupos de artículos	Metros cuadrados		
	2007	2008	
	Agosto	Julio	Agosto
<b>Total del Gran Bs.As.</b>	<b>419.475</b>	<b>408.398</b>	<b>408.467</b>
Indumentaria calzado y marroquinería	113.565	128.743	128.376
Ropa y accesorios deportivos	22.278	22.489	22.562
Amoblamientos, decoración y textiles para el hogar	39.427	19.993	19.739
Patio de comidas, alimentos y kioscos	49.430	54.694	54.760
Electrónicos, CD, electrodomésticos y computación	25.536	25.770	26.685
Juguetería	6.758	6.573	6.472
Librería y papelería	7.024	7.293	7.293
Diversión y esparcimiento	122.742	82.445	82.445
Perfumería y farmacia	7.758	8.673	8.673
Otros	24.957	51.725	51.462
<b>Ciudad de Buenos Aires</b>	<b>164.127</b>	<b>168.404</b>	<b>168.412</b>
Indumentaria calzado y marroquinería	55.047	59.603	59.308
Ropa y accesorios deportivos	7.791	8.413	8.413
Amoblamientos, decoración y textiles para el hogar	12.429	10.698	10.444
Patio de comidas, alimentos y kioscos	21.717	22.922	23.177
Electrónicos, CD, electrodomésticos y computación	9.312	9.193	9.528
Juguetería	2.076	1.913	1.932
Librería y papelería	4.125	4.469	4.469
Diversión y esparcimiento	36.192	35.637	35.637
Perfumería y farmacia	4.500	4.830	4.830
Otros	10.938	10.726	10.674
<b>24 partidos de la prov. de Bs.As.</b>	<b>255.348</b>	<b>239.994</b>	<b>240.055</b>
Indumentaria calzado y marroquinería	58.518	69.140	69.068
Ropa y accesorios deportivos	14.487	14.076	14.149
Amoblamientos, decoración y textiles para el hogar	26.998	9.295	9.295
Patio de comidas, alimentos y kioscos	27.713	31.772	31.583
Electrónicos, CD, electrodomésticos y computación	16.224	16.577	17.157
Juguetería	4.682	4.660	4.540
Librería y papelería	2.899	2.824	2.824
Diversión y esparcimiento	86.550	46.808	46.808
Perfumería y farmacia	3.258	3.843	3.843
Otros	14.019	40.999	40.788

**Cuadro 14.** Ventas promedio por local activo<sup>1</sup> a precios corrientes, por rubro, según jurisdicción

Período	Total	Indumentaria, calzado y marroquinería	Ropa y accesorios deportivos	Amoblamiento, decoración y textiles para el hogar	Patio de comodidades y kioscos	Electrónicos, CD, electrodomésticos y computación	Juguetería	Librería y papelería	Diversión y esparcimiento	Perfumería y farmacia	Otros
<b>Total del Gran Buenos Aires</b>											
2007 Agosto	225,0	191,2	378,0	160,5	152,4	1331,5	308,5	196,3	350,8	196,0	97,3
2008 Julio	295,4	253,9	484,1	205,2	236,3	1382,5	205,9	241,1	752,6	253,4	166,6
Agosto	284,5	230,6	508,1	197,1	225,4	1388,3	329,1	242,6	728,5	248,6	162,6
<b>Ciudad de Buenos Aires</b>											
2007 Agosto	214,9	206,6	386,4	163,8	152,1	966,0	287,8	228,0	255,6	208,4	92,8
2008 Julio	286,5	285,0	482,4	179,0	242,4	1066,1	209,7	254,4	514,2	294,4	107,1
Agosto	266,5	251,9	516,3	179,2	223,9	1031,6	302,4	253,4	473,8	287,4	105,1
<b>24 partidos de la provincia de Buenos Aires</b>											
2007 Agosto	235,3	173,4	372,7	156,5	152,7	1609,9	328,1	164,5	413,4	173,8	100,6
2008 Julio	304,7	218,1	485,2	236,0	230,4	1593,5	202,7	224,6	1001,4	191,8	209,6
Agosto	303,1	206,1	503,1	218,1	226,9	1620,9	353,2	229,4	994,3	190,5	204,4

**Cuadro 15.** Ventas promedio por m<sup>2</sup> a precios corrientes, por rubro, según jurisdicción

Período	Total	Indumentaria, calzado y marroquinería	Ropa y accesorios deportivos	Amoblamiento, decoración y textiles para el hogar	Patio de comodidades y kioscos	Electrónicos, CD, electrodomésticos y computación	Juguetería	Librería y papelería	Diversión y esparcimiento	Perfumería y farmacia	Otros
<b>Total del Gran Buenos Aires Total</b>											
2007 Agosto	1.214	1.860	1.730	700	1.107	3.858	1.598	1.118	180	1.859	984
2008 Julio	1.652	2.288	2.152	1.652	1.577	4.024	1.222	1.256	429	2.191	721
Agosto	1.587	2.071	2.274	1.607	1.511	3.954	2.034	1.264	415	2.150	698
<b>Ciudad de Buenos Aires</b>											
2007 Agosto	1.495	2.222	1.934	1.239	1.219	3.319	2.357	1.105	177	2.223	857
2008 Julio	1.970	2.969	2.293	1.455	1.882	3.479	1.973	1.195	346	2.743	938
Agosto	1.829	2.617	2.455	1.493	1.749	3.248	2.974	1.191	319	2.677	915
<b>24 partidos de la provincia de Buenos Aires</b>											
2007 Agosto	1.034	1.520	1.621	452	1.020	4.168	1.261	1.135	181	1.440	990
2008 Julio	1.429	1.700	2.068	1.879	1.356	4.326	914	1.352	492	1.498	665
Agosto	1.418	1.603	2.169	1.736	1.336	4.346	1.634	1.381	489	1.487	641

La concurrencia a las 171 salas cinematográficas en el mes de agosto de 2008 fue de 1.891.773 espectadores, en tanto que el promedio por sala fue 11.063 personas.

En Ciudad de Buenos Aires, la cantidad de salas ascendió a 58 y los espectadores sumaron 727.858, con una cantidad promedio de 12.549 personas por sala.

En 24 partidos de la provincia de Buenos Aires, la cantidad de salas ascendió a 113, los espectadores fueron 1.163.915 y el promedio de personas por sala fue 10.300.

**Cuadro 16.** Cantidad de salas cinematográficas, cantidad de espectadores y cantidad de espectadores por sala, por jurisdicción

Período	Cantidad de salas cinematográficas	Cantidad de espectadores	Cantidad promedio de espectadores por sala
<b>Total del Gran Buenos Aires</b>			
2007 Agosto	155	1.422.058	9.175
2008 Julio	171	2.042.962	11.947
Agosto	171	1.891.773	11.063
<b>Ciudad de Buenos Aires</b>			
2007 Agosto	42	464.591	11.062
2008 Julio	58	741.353	12.782
Agosto	58	727.858	12.549
<b>24 partidos de la provincia de Buenos Aires</b>			
2007 Agosto	113	957.467	8.473
2008 Julio	113	1.301.609	11.519
Agosto	113	1.163.915	10.300

En el mes de agosto, el total de personal dependiente de las administraciones de los centros de compras ascendió a 1.144 personas.

**Cuadro 17.** Cantidad de personal ocupado de las administraciones de los Centros de Compras<sup>1</sup>.

Período	Total del Gran Buenos Aires	Ciudad de Buenos Aires	24 partidos de la provincia de Buenos Aires
<b>Total del Gran Buenos Aires</b>			
2007 Agosto	1.167	703	464
2008 Julio	1.163	742	421
Agosto	1.144	723	421

<sup>1</sup> El personal ocupado que se presenta en este cuadro se refiere exclusivamente al personal que depende de las administraciones de los Centros de Compras.

Los ingresos obtenidos por la administración de los centros de compras sumaron \$ 57,4 millones, correspondiendo \$ 30,2 millones a Ciudad de Buenos Aires y \$ 27,2 millones a 24 partidos de la provincia de Buenos Aires.

Si se los compara con agosto de 2007, se observa una variación positiva del 21,3%.

**Cuadro 18.** Ingresos de las administraciones de los Centros de Compras, por jurisdicción

Período	Total del Gran Buenos Aires	Ciudad de Buenos Aires	24 partidos de la provincia de Buenos Aires
		en miles de \$	
<b>Total del Gran Buenos Aires</b>			
2007 Agosto	47.298	29.062	18.236
2008 Julio	54.668	31.485	23.183
Agosto	57.384	30.181	27.203

## Síntesis metodológica

Los cálculos requeridos para los índices de este informe requieren deflataciones. Para tal fin, se construyeron índices de precios Laspeyres con ponderadores e índices del IPC dentro de cada Grupo de artículos. Un detalle con fórmulas aparece en [www.indec.gov.ar/Comercio y Servicios/Comercio/Centros de compras/Descripción de la Construcción de los índices](http://www.indec.gov.ar/Comercio%20y%20Servicios/Comercio/Centros%20de%20compras/Descripción%20de%20la%20Construcción%20de%20los%20índices).

### Cuadro 6

- **Cálculo del índice de precios implícitos.** El valor mensual surge como el cociente entre el índice de precios corrientes y el índice de precios constantes, ambos con base abril 2008.

### Cuadro 8

- **Cálculo de la serie a Precios Corrientes.** La serie utiliza como base la facturación de abril de 2008.

- **Cálculo de la serie a Precios Constantes.** La serie se calcula dividiendo la facturación de cada mes a precios de abril de 2008 por la facturación del mes base.

### Características del ajuste estacional:

Como es habitual anualmente, se revisaron las opciones para la modelización. Una nueva política de tratamiento de series prevé en adelante una posible revisión de características del ajuste cada 6 meses.

- Modelo ajustado: ARIMA log (0 1 1)(0 1 1)<sub>12</sub>
- Ajuste de efecto por días de actividad (efecto trading days que considera el día de la semana en que cae el 1 de mayo (a partir de 1999) , el 25 de diciembre y el 1 de enero)
- Ajuste de efecto pascuas con 1 día de impacto gradual
- Ajuste de variación por outliers

### Estimación de la Tendencia - Ciclo:

La tendencia ciclo se estima utilizando la metodología recomendada por la Dra. Estela Dagum. Esta consiste esencialmente en un suavizado especial de la serie desestacionalizada obtenida mediante un post procesamiento utilizando opciones específicas. Dichas opciones son:

- v Extensión de la serie desestacionalizada modificada por valores extremos con el modelo Arima log (011) (001)<sub>12</sub>
- v Henderson de 13 términos para estimar la tendencia usando límites más estrictos para la identificación y reemplazo de los valores extremos.

### Signos convencionales

- \* Dato provisorio
- ... Dato no disponible a la fecha de presentación de los resultados
- /// Dato que no corresponde presentar debido a la naturaleza de las cosas
- Dato igual a cero
- s Dato resguardado por el secreto estadístico