



Buenos Aires, 27 de octubre de 2009

Encuesta de Centros de Compras

Septiembre de 2009

En el mes de septiembre de 2009, la Encuesta de Centros de Compras (Shopping Centers) relevó 33 centros de compras. De ellos, 18 se encuentran ubicados en la Ciudad de Buenos Aires y los 15 restantes, en el conurbano bonaerense.

Ventas a precios corrientes con estacionalidad

Las ventas a precios corrientes en septiembre de 2009 alcanzaron los 702,9 millones de pesos, lo que significa un incremento de 22,8% en relación a igual mes del año anterior.

La variación interanual de las ventas de los primeros nueve meses de 2009 registró un aumento de 8,1% respecto a igual período del año anterior.

Cuadro 1. Evolución de las ventas a precios corrientes, variaciones porcentuales

Período	Ventas en millones de pesos	Mes anterior	Variación porcentual	
			Igual período año anterior	Del acumulado desde enero hasta cada mes del año respecto a igual período año anterior
2007	6.089,5	28,1	///	///
2008	7.436,1	22,1	///	///
2008 Sep	572,5	-11,7	17,5	25,4
2009 Ago	733,0	6,6	13,1	6,3
2009 Sep*	702,9	-4,1	22,8	8,1

Ventas a precios constantes desestacionalizadas

En el mes de septiembre de 2009 las ventas desestacionalizadas a precios constantes tuvieron un incremento de 7,5% en relación al mes inmediatamente anterior.

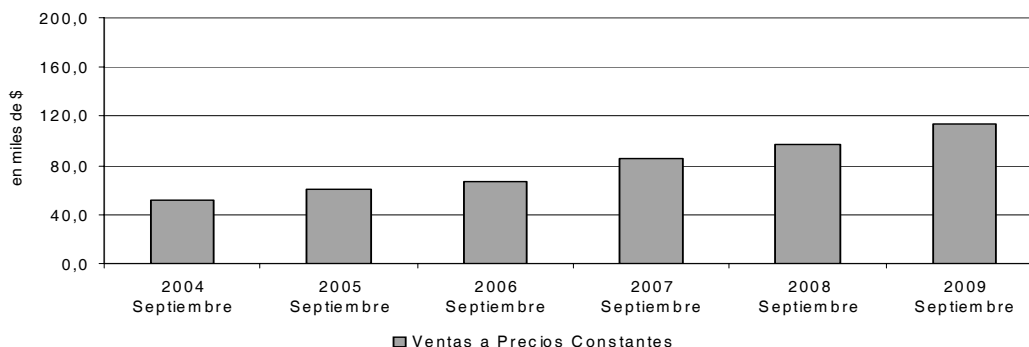
La tendencia ciclo de la serie se incrementó 2,1%.

Respecto al mismo mes del año 2008 la variación fue positiva en 15,2%.

Cuadro 2. Ventas a precios constantes

Período	Variación porcentual		
	Mes anterior		Igual período año anterior
	Desestacionalizada	Tendencia ciclo	Desestacionalizada
2008 Sep	1,8	-0,8	18,6
2009 Ago	9,6	2,3	9,2
2009 Sep*	7,5	2,1	15,2

Gráfico 1. Evolución mensual de las series de ventas a precios constantes



Serie de ventas a precios corrientes sin desestacionalizar

Análisis de los resultados de agosto de 2009

En el mes de agosto de 2009, las ventas totales de los 33 centros de compras ubicados en Ciudad de Buenos Aires y en 24 partidos de la provincia de Buenos Aires sumaron \$ 733 millones. Esto representa un incremento de 13,1% respecto al mismo mes del año anterior.

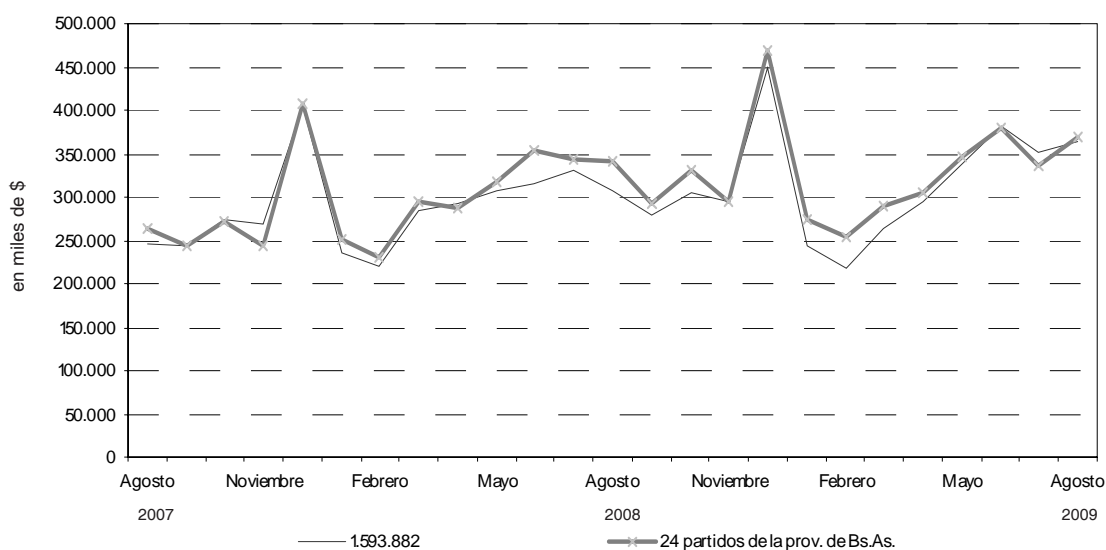
En Ciudad de Buenos Aires, las ventas del mes de agosto de 2009 aumentaron 17,8% respecto al mismo mes del año anterior.

En 24 partidos de la provincia de Buenos Aires, las ventas del mes de agosto de 2009 aumentaron 8,7% respecto al mismo mes del año anterior.

Cuadro 3. Evolución de las ventas a precios corrientes, por jurisdicción, variaciones porcentuales

Jurisdicción	Ventas a precios corrientes en miles de pesos			Variación porcentual		
	2008	2009		Mes anterior	Igual período año anterior	Del acumulado desde enero hasta cada mes del año respecto a igual período año anterior
	Agosto	Julio	Agosto			
Total del Gran Bs.As.	648.392	687.579	733.049	6,6	13,1	6,3
Ciudad de Buenos Aires	308.050	350.559	363.035	3,6	17,8	6,8
24 partidos de la prov. de Bs.As.	340.342	337.020	370.014	9,8	8,7	5,8

Gráfico 2. Evolución mensual de las ventas totales a precios corrientes por jurisdicción



Nota: Por razones operativas no se incluye la actividad de los « stands » y góndolas.

No se consideran las ventas de los supermercados ubicados en los Centros de Compras por cuanto su actividad se releva en la Encuesta de Supermercados del INDEC.

Los totales por suma pueden no coincidir por los redondeos en las cifras parciales.

Los locales activos con volumen de ventas disponible son aquellos que proporcionan a la administración central del Centro de Compras, o en su defecto al INDEC directamente, la información referida al monto total de las ventas correspondientes al mes de referencia.

El área bruta locativa comprende el total del área diseñada para ocupación del locatario.

Si se comparan las ventas totales a precios corrientes de agosto de 2009 con las del mismo mes del año anterior, se observa que los rubros que registraron un incremento significativo fueron Otros (26,2%) y Electrónicos (23,1%).

En Ciudad de Buenos Aires, los rubros que registran las variaciones más altas respecto al mes de julio de 2009 son Juguetería (79,7%) y Ropa deportiva (16,9%).

En 24 partidos de la provincia de Buenos Aires, la mayor variación respecto de julio de 2009 corresponde a Juguetería (130,7%).

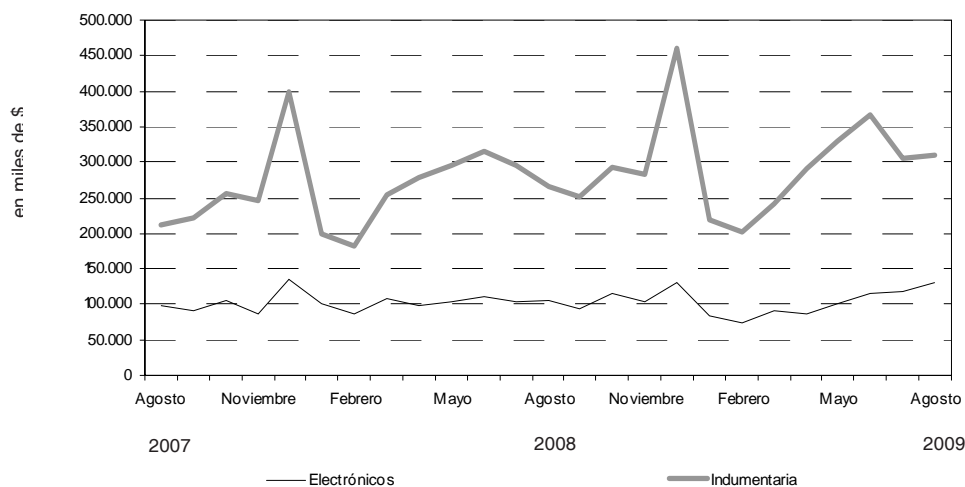
Cuadro 4. Evolución de las ventas a precios corrientes, por rubros, según jurisdicción. Variaciones porcentuales

Grupos de artículos	Ventas a precios corrientes en miles de pesos			Variación porcentual		
	2008	2009		Mes anterior	Igual período año anterior	Del acumulado desde enero hasta cada mes del año respecto a igual período año anterior
	Agosto	Julio	Agosto			
Total del Gran Bs.As.	648.392	687.579	733.049	6,6	13,1	6,3
Indumentaria calzado y marroquinería	265.891	304.785	311.296	2,1	17,1	8,8
Ropa y accesorios deportivos	51.341	49.519	58.442	18,0	13,8	10,5
Amoblamientos, decoración y textiles para el hogar	31.728	30.303	34.717	14,6	9,4	0,0
Patio de comidas, alimentos y kioscos	82.726	74.428	79.014	6,2	-4,5	2,5
Electrónicos, CD, electrodomésticos y computación	105.509	119.263	129.891	8,9	23,1	-1,9
Juguetería	13.163	7.061	14.412	104,1	9,5	2,2
Librería y papelería	9.220	9.561	10.994	15,0	19,2	13,5
Diversión y esparcimiento	34.240	25.902	27.348	5,6	-20,1	-0,6
Perfumería y Farmacia	18.645	19.193	21.604	12,6	15,9	15,8
Otros	35.929	47.564	45.331	-4,7	26,2	20,5
Ciudad de Buenos Aires	308.050	350.559	363.035	3,6	17,8	6,8
Indumentaria calzado y marroquinería	155.196	179.452	176.592	-1,6	13,8	4,7
Ropa y accesorios deportivos	20.651	20.187	23.600	16,9	14,3	12,8
Amoblamientos, decoración y textiles para el hogar	15.590	14.368	15.909	10,7	2,0	3,0
Patio de comidas, alimentos y kioscos	40.526	39.996	43.903	9,8	8,3	4,9
Electrónicos, CD, electrodomésticos y computación	30.947	38.106	42.727	12,1	38,1	-0,8
Juguetería	5.745	3.681	6.616	79,7	15,2	1,9
Librería y papelería	5.321	5.826	6.558	12,6	23,2	12,7
Diversión y esparcimiento	11.371	10.022	10.949	9,2	-3,7	0,2
Perfumería y Farmacia	12.931	13.452	14.357	6,7	11,0	15,6
Otros	9.772	25.469	21.824	-14,3	123,3	63,4
24 partidos de la prov. de Bs.As.	340.342	337.020	370.014	9,8	8,7	5,8
Indumentaria calzado y marroquinería	110.695	125.333	134.704	7,5	21,7	14,7
Ropa y accesorios deportivos	30.690	29.332	34.842	18,8	13,5	9,0
Amoblamientos, decoración y textiles para el hogar	16.138	15.935	18.808	18,0	16,5	4,9
Patio de comidas, alimentos y kioscos	42.200	34.432	35.111	2,0	-16,8	-3,1
Electrónicos, CD, electrodomésticos y computación	74.562	81.157	87.164	7,4	16,9	-2,4
Juguetería	7.418	3.380	7.796	130,7	5,1	-2,1
Librería y papelería	3.899	3.735	4.436	18,8	13,8	14,6
Diversión y esparcimiento	22.869	15.880	16.399	3,3	-28,3	-1,0
Perfumería y Farmacia	5.714	5.741	7.247	26,2	26,8	16,1
Otros	26.157	22.095	23.507	6,4	-10,1	0,6

Cuadro 5. Composición porcentual de las ventas a precios corrientes por rubro, según jurisdicción

Grupos de artículos	Composición porcentual de las ventas		
	2008	2009	
	Agosto	Julio	Agosto
Total del Gran Bs.As.	100,0	100,0	100,0
Indumentaria calzado y marroquinería	41,0	44,3	42,5
Ropa y accesorios deportivos	7,9	7,2	8,0
Amoblamientos, decoración y textiles para el hogar	4,9	4,4	4,7
Patio de comidas, alimentos y kioscos	12,8	10,8	10,8
Electrónicos, CD, electrodomésticos y computación	16,3	17,3	17,7
Juguetería	2,0	1,0	2,0
Librería y papelería	1,4	1,4	1,5
Diversión y esparcimiento	5,3	3,8	3,7
Perfumería y farmacia	2,9	2,8	2,9
Otros	5,5	6,9	6,2
Ciudad de Buenos Aires	100,0	100,0	100,0
Indumentaria calzado y marroquinería	50,4	51,2	48,6
Ropa y accesorios deportivos	6,7	5,8	6,5
Amoblamientos, decoración y textiles para el hogar	5,1	4,1	4,4
Patio de comidas, alimentos y kioscos	13,2	11,4	12,1
Electrónicos, CD, electrodomésticos y computación	10,0	10,9	11,8
Juguetería	1,9	1,1	1,8
Librería y papelería	1,7	1,7	1,8
Diversión y esparcimiento	3,7	2,9	3,0
Perfumería y farmacia	4,2	3,8	4,0
Otros	3,2	7,3	6,0
24 partidos de la prov. de Bs.As.	100,0	100,0	100,0
Indumentaria calzado y marroquinería	32,5	37,2	36,4
Ropa y accesorios deportivos	9,0	8,7	9,4
Amoblamientos, decoración y textiles para el hogar	4,7	4,7	5,1
Patio de comidas, alimentos y kioscos	12,4	10,2	9,5
Electrónicos, CD, electrodomésticos y computación	21,9	24,1	23,6
Juguetería	2,2	1,0	2,1
Librería y papelería	1,1	1,1	1,2
Diversión y esparcimiento	6,7	4,7	4,4
Perfumería y farmacia	1,7	1,7	2,0
Otros	7,7	6,6	6,4

Gráfico 3. Evolución de las ventas a precios corrientes de los principales rubros



Cuadro 6. Evolución de los índices de precios implícitos de la Encuesta de Centros de compras, índice base abril 2008=100

	2006	2007	2008	2009
	92,2	99,0	101,5	
Enero	85,4	95,6	100,0	104,0
Febrero	84,7	95,1	99,2	104,0
Marzo	88,5	98,3	99,5	103,9
Abril	92,0	100,6	100,0	104,6
Mayo	93,8	101,3	100,4	105,0
Junio	93,4	101,5	101,7	105,2
Julio	91,6	99,2	102,3	105,4
Agosto	91,6	97,7	101,8	106,2
Septiembre	95,0	98,6	102,3	106,9*
Octubre	96,3	98,8	103,1	
Noviembre	97,0	100,6	103,6	
Diciembre	97,4	101,1	104,4	

Cuadro 7. Variaciones interanuales de los índices de precios implícitos de la Encuesta de Centros de compras

	2006	2007	2008	2009
	12,2	7,5	2,9	
	%			
Enero	10,5	11,9	4,6	4,0
Febrero	10,8	12,2	4,4	4,8
Marzo	10,6	11,0	1,2	4,4
Abril	11,9	9,3	-0,6	4,6
Mayo	13,4	8,1	-0,9	4,6
Junio	12,8	8,7	0,2	3,4
Julio	13,2	8,3	3,1	3,0
Agosto	13,1	6,6	4,2	4,3
Septiembre	14,0	3,8	3,8	4,5*
Octubre	12,5	2,6	4,4	
Noviembre	11,9	3,7	3,0	
Diciembre	11,9	3,8	3,3	

La variación del Índice de Precios Implícitos de la Encuesta de Centros de Compras surge de ponderar la variación de los precios relevados en el Índice de Precios al Consumidor por el peso de los diferentes productos que integran los distintos rubros relevados en el período base.

Cuadro 8. Ventas de Centros de Compras. Series a precios corrientes, a precios constantes, desestacionalizada a precios constantes y tendencia y sus variaciones, índices base abril 2008=100

Período	Precios Corrientes				Precios Constantes				Desestacionalizada Precios Constantes				Tendencia Ciclo	
	Serie	Variaciones porcentuales		Serie	Mensual	Interanual	Serie	Variaciones porcentuales		Serie	Mensual	Interanual	Serie	Variaciones porcentuales
		Mensual	Interanual					Mensual	Interanual					
2006	Sep	63,6	-7,1	26,8	67,0	-10,3	11,1	73,9	-4,3	6,7	74,4	1,1	1,1	
	Oct	75,3	18,4	20,5	78,3	16,9	7,1	76,2	3,1	9,5	75,5	1,5	1,5	
	Nov	68,7	-8,8	15,5	70,9	-9,5	3,4	76,9	0,9	3,8	76,8	1,8	1,8	
	Dic	110,1	60,2	27,8	113,1	59,5	14,2	77,1	0,3	7,4	78,4	2,0	2,0	
2007	Ene	64,9	-41,1	23,8	67,9	-40,0	10,6	80,1	3,9	9,3	79,9	2,0	2,0	
	Feb	58,9	-9,2	25,5	62,0	-8,7	11,9	82,1	2,5	12,4	81,5	2,0	2,0	
	Mar	76,6	29,9	29,9	77,9	25,6	17,1	84,6	3,0	15,7	83,1	1,9	1,9	
	Abr	83,8	9,5	25,1	83,3	6,9	14,4	84,8	0,3	17,5	84,6	1,8	1,8	
	May	82,9	-1,1	23,3	81,8	-1,8	14,1	84,6	-0,2	13,9	86,0	1,7	1,7	
	Jun	91,3	10,1	37,2	89,9	9,9	26,3	87,3	3,2	22,6	87,4	1,7	1,7	
	Jul	97,3	6,6	30,7	98,1	9,1	20,7	90,0	3,0	24,9	88,9	1,7	1,7	
	Ago	87,9	-9,7	28,4	89,9	-8,4	20,3	91,6	1,8	18,6	90,4	1,7	1,7	
	Sep	84,1	-4,3	32,2	85,3	-5,1	27,3	91,1	-0,6	23,2	92,0	1,8	1,8	
	Oct	94,2	12,1	25,1	95,4	11,8	21,8	94,2	3,5	23,6	93,8	1,9	1,9	
	Nov	88,6	-6,0	28,9	88,1	-7,7	24,3	95,9	1,7	24,6	95,7	2,0	2,0	
	Dic	140,0	58,0	27,1	138,5	57,2	22,5	95,6	-0,3	24,0	97,7	2,2	2,2	
2008	Ene	84,0	-40,0	29,4	84,0	-39,4	23,7	99,9	4,5	24,7	99,9	2,2	2,2	
	Feb	77,6	-7,6	31,7	78,2	-6,9	26,1	98,3	-1,6	19,7	102,1	2,2	2,2	
	Mar	100,1	29,0	30,8	100,6	28,6	29,0	104,2	6,0	23,2	104,0	1,9	1,9	
	Abr	100,0	-0,1	19,3	100,0	-0,6	20,0	106,8	2,5	25,9	105,6	1,5	1,5	
	May	107,9	7,9	30,2	107,5	7,5	31,4	107,8	0,9	27,3	106,6	1,0	1,0	
	Jun	115,7	7,2	26,8	113,8	5,9	26,6	111,1	3,1	27,2	107,1	0,4	0,4	
	Jul	116,4	0,6	19,6	113,8	0,0	16,0	107,5	-3,2	19,5	106,9	-0,1	-0,1	
	Ago	111,8	-4,0	27,2	109,9	-3,4	22,2	106,0	-1,4	15,7	106,4	-0,5	-0,5	
	Sep	98,8	-11,6	17,5	96,5	-12,2	13,1	108,0	1,8	18,6	105,5	-0,8	-0,8	
	Oct	109,8	11,1	16,5	106,5	10,4	11,6	104,0	-3,7	10,3	104,5	-0,9	-0,9	
	Nov	102,0	-7,1	15,1	98,4	-7,6	11,7	102,0	-1,9	6,5	103,7	-0,8	-0,8	
	Dic	158,6	55,6	13,3	152,0	54,5	9,7	109,8	7,6	14,8	103,0	-0,6	-0,6	
2009	Ene	89,5	-43,6	6,6	86,1	-43,4	2,5	99,9	-9,0	0,0	102,7	-0,3	-0,3	
	Feb	81,4	-9,0	4,9	78,3	-9,1	0,1	104,2	4,3	6,0	102,7	0,1	0,1	
	Mar	95,4	17,2	-4,7	91,8	17,2	-8,7	100,5	-3,5	-3,5	103,4	0,6	0,6	
	Abr	103,8	8,8	3,8	99,2	8,1	-0,8	103,8	3,3	-2,8	104,5	1,1	1,1	
	May	118,5	14,2	9,8	112,8	13,7	4,9	110,6	6,5	2,6	106,2	1,6	1,6	
	Jun	131,0	10,5	13,2	124,6	10,5	9,5	125,2	13,3	12,8	108,4	2,0	2,0	
	Jul	118,6	-9,5	1,9	112,6	-9,6	-1,1	105,6	-15,7	-1,8	110,9	2,3	2,3	
	Ago	126,5	6,7	13,1	119,0	5,7	8,3	115,7	9,6	9,2	113,4	2,3	2,3	
	Sep*	121,3	-4,1	22,8	113,4	-4,7	17,5	124,4	7,5	15,2	115,8	2,1	2,1	

Gráfico 4. Precios, variación porcentual respecto a igual período del año anterior

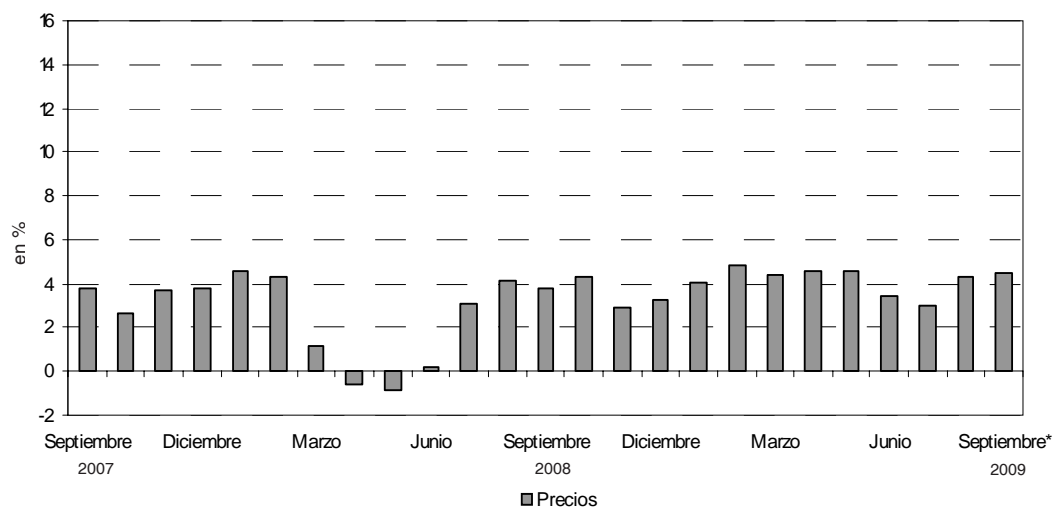
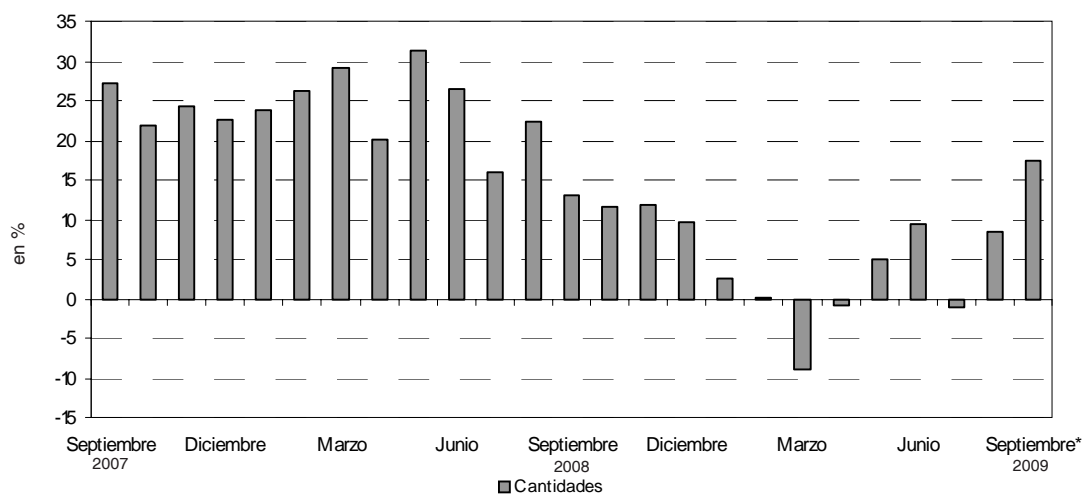


Gráfico 5. Cantidades, variación porcentual respecto a igual período del año anterior



En el mes de agosto de 2009, la Encuesta de Centros de Compras (Shopping Centers) relevó 33 centros de compras. De ellos, 18 se encuentran ubicados en Ciudad de Buenos Aires y los 15 restantes, en 24 partidos de la provincia de Buenos Aires.

En Ciudad de Buenos Aires, 13 de los 18 centros de compras tienen menos de 100 locales y los 5 restantes, más de 100 locales.

En 24 partidos de la provincia de Buenos Aires, 10 de los 15 centros de compras tienen menos de 100 locales y los 5 restantes, más de 100 locales.

Cuadro 9. Cantidad de Centros de Compras por jurisdicción y tamaño

Período	Total	Cantidad de locales		Total	Ciudad de Buenos Aires		Total	24 partidos de la provincia de Buenos Aires	
		Más de 100	Hasta 100		Más de 100	Hasta 100		Más de 100	Hasta 100
2008 Agosto	32	10	22	17	5	12	15	5	10
2009 Julio	33	10	23	18	5	13	15	5	10
Agosto	33	10	23	18	5	13	15	5	10

En estos centros de compras, en el mes de agosto de 2009 se encuentran ubicados 2.647 locales, de los cuales el 92,2% está en actividad e informa ventas, mientras que el 1,9% corresponde al rubro Otros (estudios jurídicos, consultorios médicos, etc.) y el 5,9% permanece inactivo ya sea porque está disponible para alquilar o porque se está reformando.

Una situación similar se observa al analizar el área bruta locativa. En efecto, de un total de 495,7miles de m2, está en condición de activo con volumen de ventas disponible el 92,9%, el 1,6% corresponde al rubro Otros en tanto que el 5,6% está inactivo especialmente por reformas o por destinarse a alquilar.

Cuadro 10. Condición de actividad de los locales y de su correspondiente área bruta locativa

Período	Todos los locales	Locales activos			Locales inactivos			
		Total	Con volumen de ventas disponibles	Otros	Total	Disponibles para alquilar	En reforma	Otros motivos
Locales								
2008 Agosto	2.526	2.353	2.279	74	173	140	24	9
2009 Julio	2.652	2.469	2.418	51	183	149	24	10
Agosto	2.647	2.492	2.440	52	155	150	3	2
Area Bruta Locativa								
2008 Agosto	448.745	421.752	408.467	13.285	26.993	23.293	2.454	1.246
2009 Julio	496.138	468.402	460.680	7.722	27.736	24.096	2.362	1.278
Agosto	495.722	468.153	460.328	7.825	27.569	27.009	228	332

Teniendo en cuenta que el grueso de la ocupación que generan los Centros de Compras corresponde a locales comerciales y actividades tercerizadas, se realizó en julio de 2009 un relevamiento de la cantidad de personas ocupadas.

Los resultados obtenidos pueden observarse en el cuadro que se presenta a continuación.

La ocupación global de los centros de compras se distribuye en locales comerciales (82,2%), administrativos (6,9%), tareas de vigilancia (5,3%), tareas de limpieza (4,3%) y otras tareas (1,3%).

Cuadro 11. Cantidad de ocupados en los Centros de Compras. Julio 2009.

Locales activos	Total	Administrativos	Locales comerciales	Vigilancia	Limpieza	Otros
Total	22.225	1527	18.270	1.190	948	290
Ciudad de Buenos Aires	11.616	624	9.394	743	586	269
24 partidos de la prov. de Buenos Aires	10.609	903	8.876	447	362	21

En términos de cantidad total de locales, los rubros que tienen la mayor participación son Indumentaria (49,9%), Patio de comidas (15,4%), Otros (9%), Amoblamientos (8,5%) y Ropa deportiva (5,5%), mientras que el resto no supera el 5%.

En la Ciudad de Buenos Aires, los rubros que tienen mayor participación son Indumentaria (52,7%), Patio de comidas (15,5%), Otros (7,5%) y Amoblamientos (7,4%); el resto no supera el 5%.

En 24 partidos de la provincia de Buenos Aires, los rubros que tienen mayor participación son Indumentaria (46,6%), Patio de comidas (15,2%), Otros (10,7%), Amoblamientos (9,9%) y Ropa deportiva (6,9%); el resto no supera el 5%.

Cuadro 12. Cantidad de locales activos por rubro según jurisdicción

Grupos de artículos	Cantidad de locales activos		
	2008	2009	
	Agosto	Julio	Agosto
Total del Gran Bs.As.	2.279	2.418	2.440
Indumentaria calzado y marroquinería	1.153	1.215	1.217
Ropa y accesorios deportivos	101	124	134
Amoblamientos, decoración y textiles para el hogar	161	213	208
Patio de comidas, alimentos y kioscos	367	364	375
Electrónicos, CD, electrodomésticos y computación	76	79	82
Juguetería	40	39	40
Librería y papelería	38	37	37
Diversión y esparcimiento	47	42	45
Perfumería y farmacia	75	83	83
Otros	221	221	219
Ciudad de Buenos Aires	1.156	1.298	1.314
Indumentaria calzado y marroquinería	616	694	692
Ropa y accesorios deportivos	40	46	56
Amoblamientos, decoración y textiles para el hogar	87	99	97
Patio de comidas, alimentos y kioscos	181	199	204
Electrónicos, CD, electrodomésticos y computación	30	34	38
Juguetería	19	23	23
Librería y Papelería	21	24	24
Diversión y esparcimiento	24	23	26
Perfumería y Farmacia	45	55	56
Otros	93	101	98
24 partidos de la prov. de Bs.As.	1.123	1.120	1.126
Indumentaria calzado y marroquinería	537	521	525
Ropa y accesorios deportivos	61	78	78
Amoblamientos, decoración y textiles para el hogar	74	114	111
Patio de comidas, alimentos y kioscos	186	165	171
Electrónicos, CD, electrodomésticos y computación	46	45	44
Juguetería	21	16	17
Librería y papelería	17	13	13
Diversión y esparcimiento	23	19	19
Perfumería y farmacia	30	28	27
Otros	128	121	121

Teniendo en cuenta la composición por rubro del área bruta locativa total, se observa que la mayor participación corresponde al rubro Indumentaria (31,1%), seguido por Diversión (19,2%), Patio de comidas (13%), Otros (10,7%), Amoblamientos (8%), Ropa deportiva (6,4%) y Electrónicos (6,4%), en tanto que el resto no supera el 5%.

En Ciudad de Buenos Aires, los rubros que tienen mayor participación son Indumentaria (37,1%), Diversión (20,5%), Patio de comidas (12,7%), Electrónicos (6,5%), Amoblamientos (5,9%) y Otros (5%), mientras que el resto no supera el 5%.

En 24 partidos de la provincia de Buenos Aires, los rubros que tienen mayor participación son Indumentaria (26,4%), Diversión (18,3%), Otros (15,1%), Patio de comidas (13,2%), Amoblamientos (9,7%) y Ropa deportiva (7%). En tanto, el resto no supera el 5%.

Cuadro 13. Area bruta locativa de los locales activos, por rubro, según jurisdicción

Grupos de artículos	Metros cuadrados		
	2008	2009	
	Agosto	Julio	Agosto
Total del Gran Bs.As.	408.467	460.680	460.328
Indumentaria calzado y marroquinería	128.376	142.791	143.228
Ropa y accesorios deportivos	22.562	27.930	29.436
Amoblamientos, decoración y textiles para el hogar	19.739	38.550	37.007
Patio de comidas, alimentos y kioscos	54.760	56.224	59.659
Electrónicos, CD, electrodomésticos y computación	26.685	27.862	29.666
Juguetería	6.472	6.538	6.490
Librería y papelería	7.293	7.398	7.330
Diversión y esparcimiento	82.445	89.116	88.612
Perfumería y farmacia	8.673	9.578	9.677
Otros	51.462	54.693	49.223
Ciudad de Buenos Aires	168.412	200.375	201.443
Indumentaria calzado y marroquinería	59.308	73.233	74.770
Ropa y accesorios deportivos	8.413	9.785	11.291
Amoblamientos, decoración y textiles para el hogar	10.444	13.610	11.867
Patio de comidas, alimentos y kioscos	23.177	24.037	25.585
Electrónicos, CD, electrodomésticos y computación	9.528	10.546	13.011
Juguetería	1.932	2.329	2.293
Librería y papelería	4.469	4.962	4.962
Diversión y esparcimiento	35.637	40.127	41.265
Perfumería y farmacia	4.830	6.197	6.251
Otros	10.674	15.549	10.148
24 partidos de la prov. de Bs.As.	240.055	260.305	258.885
Indumentaria calzado y marroquinería	69.068	69.558	68.458
Ropa y accesorios deportivos	14.149	18.145	18.145
Amoblamientos, decoración y textiles para el hogar	9.295	24.940	25.140
Patio de comidas, alimentos y kioscos	31.583	32.187	34.074
Electrónicos, CD, electrodomésticos y computación	17.157	17.316	16.655
Juguetería	4.540	4.209	4.197
Librería y papelería	2.824	2.436	2.368
Diversión y esparcimiento	46.808	48.989	47.347
Perfumería y farmacia	3.843	3.381	3.426
Otros	40.788	39.144	39.075

Cuadro 14. Ventas promedio por local activo¹ a precios corrientes, por rubro, según jurisdicción

Período	Total	Indumentaria, calzado y marroquinería	Ropa y accesorios deportivos	Amoblamiento, decoración y textiles para el hogar	Patio de comidas, alimentos y kioscos	Electrónicos, CD, electrodomésticos y computación	Juguetería	Librería y papelería	Diversión y esparcimiento	Perfumería y farmacia	Otros
en miles de \$											
Total del Gran Buenos Aires											
2008 Julio	295,4	253,9	484,1	205,2	236,3	1382,5	205,9	241,1	752,6	253,4	166,6
2008 Agosto	284,5	230,6	508,3	197,1	225,4	1388,3	329,1	242,6	728,5	248,6	162,6
2009 Julio	284,4	250,9	399,3	142,3	204,5	1509,7	181,1	258,4	616,7	231,2	215,2
Agosto	300,8	255,8	436,1	166,9	210,7	1584,0	360,3	297,1	607,7	260,3	207,0
Ciudad de Buenos Aires											
2008 Agosto	266,5	251,9	516,3	179,2	223,9	1031,6	302,4	253,4	473,8	287,4	105,1
2009 Julio	270,1	258,6	438,8	145,1	201,0	1120,8	160,0	242,8	435,7	244,6	252,2
Agosto	276,9	255,2	421,4	164,0	215,2	1124,4	287,7	273,3	421,1	270,9	222,7
24 partidos de la provincia de Buenos Aires											
2008 Agosto	303,1	206,1	503,1	218,1	226,9	1620,9	353,2	229,4	994,3	190,5	204,4
2009 Julio	300,9	240,6	376,1	139,8	208,7	1803,5	211,3	287,3	835,8	205,0	182,6
Agosto	328,6	256,6	446,7	169,4	205,3	1981,0	458,6	341,2	863,1	268,4	194,3

Cuadro 15. Ventas promedio por m² a precios corrientes, por rubro, según jurisdicción

Período	Total	Indumentaria, calzado y marroquinería	Ropa y accesorios deportivos	Amoblamiento, decoración y textiles para el hogar	Patio de comidas, alimentos y kioscos	Electrónicos, CD, electrodomésticos y computación	Juguetería	Librería y papelería	Diversión y esparcimiento	Perfumería y farmacia	Otros
en \$											
Total del Gran Buenos Aires											
2008 Agosto	1.587	2.071	2.276	1.607	1.511	3.954	2.034	1.264	415	2.191	721
2009 Julio	1.493	2.134	1.773	786	1.324	4.280	1.080	1.292	291	2.004	870
Agosto	1.592	2.173	1.985	938	1.324	4.378	2.221	1.500	309	2.233	921
Ciudad de Buenos Aires											
2008 Agosto	1.829	2.617	2.455	1.493	1.749	3.248	2.974	1.191	319	2.677	915
2009 Julio	1.750	2.450	2.063	1.056	1.664	3.613	1.581	1.174	250	2.171	1.638
Agosto	1.802	2.362	2.090	1.341	1.716	3.284	2.885	1.322	265	2.297	2.151
24 partidos de la provincia de Buenos Aires											
2008 Agosto	1.418	1.603	2.169	1.736	1.336	4.346	1.634	1.381	489	1.487	641
2009 Julio	1.295	1.802	1.617	639	1.070	4.687	803	1.533	324	1.698	564
Agosto	1.429	1.968	1.920	748	1.030	5.234	1.858	1.873	346	2.115	602

La concurrencia a las 177 salas cinematográficas en el mes de agosto de 2009 fue de 1.292.484 espectadores. En tanto, el promedio por sala fue 7.302 personas.

En Ciudad de Buenos Aires, la cantidad de salas ascendió a 68 y los espectadores sumaron 661.908, con una cantidad promedio de 9.734 personas por sala.

En 24 partidos de la provincia de Buenos Aires, la cantidad de salas ascendió a 109, los espectadores fueron 630.576 y el promedio de personas por sala fue 5.785.

Cuadro 16. Cantidad de salas cinematográficas, cantidad de espectadores y cantidad de espectadores por sala, por jurisdicción

Período	Cantidad de salas cinematográficas	Cantidad de espectadores	Cantidad promedio de espectadores por sala
Total del Gran Buenos Aires			
2008 Agosto	171	1.891.773	11.063
2009 Julio	171	1.235.579	6.981
Agosto	177	1.292.484	7.302
Ciudad de Buenos Aires			
2008 Agosto	58	727.858	12.549
2009 Julio	58	569.979	8.382
Agosto	68	661.908	9.734
24 partidos de la provincia de Buenos Aires			
2008 Agosto	113	1.163.915	10.300
2009 Julio	113	665.600	6.106
Agosto	109	630.576	5.785

En el mes de agosto de 2009, el total de personal dependiente de las administraciones de los centros de compras ascendió a 1.194 personas.

Cuadro 17. Cantidad de personal ocupado de las administraciones de los Centros de Compras¹.

Período	Total del Gran Buenos Aires	Ciudad de Buenos Aires	24 partidos de la provincia de Buenos Aires
Total del Gran Buenos Aires			
2008 Agosto	1.163	742	421
2009 Julio	1.200	798	402
Agosto	1.194	791	403

¹ El personal ocupado que se presenta en este cuadro se refiere exclusivamente al personal que depende de las administraciones de los Centros de Compras.

Los ingresos obtenidos por la administración de los centros de compras sumaron \$ 67,3 millones, correspondiendo \$ 36,5 millones a Ciudad de Buenos Aires y \$ 30,8 millones a 24 partidos de la provincia de Buenos Aires.

Si se los compara con agosto de 2008, se observa una variación del 17,2%.

Cuadro 18. Ingresos de las administraciones de los Centros de Compras, por jurisdicción

Período	Total del Gran Buenos Aires	Ciudad de Buenos Aires	24 partidos de la provincia de Buenos Aires
en miles de \$			
Total del Gran Buenos Aires			
2008 Agosto	57.384	30.181	27.203
2009 Julio	65.402	39.171	26.231
Agosto	67.302	36.486	30.816

Síntesis metodológica

Los cálculos requeridos para los índices de este informe requieren deflataciones. Para tal fin, se construyeron índices de precios Laspeyres con ponderadores e índices del IPC dentro de cada Grupo de artículos. Un detalle con fórmulas aparece en [www.indec.gov.ar/Comercio y Servicios/Comercio/Centros de compras/Descripción de la Construcción de los índices](http://www.indec.gov.ar/Comercio_y_Servicios/Comercio/Centros_de_compras/Descripción_de_la_Construcción_de_los_índices).

Cuadro 6

- **Cálculo del índice de precios implícitos.** El valor mensual surge como el cociente entre el índice de precios corrientes y el índice de precios constantes, ambos con base abril 2008.

Cuadro 8

- **Cálculo de la serie a Precios Corrientes.** La serie utiliza como base la facturación de abril de 2008.

- **Cálculo de la serie a Precios Constantes.** La serie se calcula dividiendo la facturación de cada mes a precios de abril de 2008 por la facturación del mes base.

Características del ajuste estacional:

Como es habitual anualmente, se revisaron las opciones para la modelización. Una nueva política de tratamiento de series prevé en adelante una posible revisión de características del ajuste cada 6 meses.

- Modelo ajustado: ARIMA log (0 1 1)(0 1 1)₁₂
- Ajuste de efecto por días de actividad (efecto trading days que considera el día de la semana en que cae el 1 de mayo (a partir de 1999) , el 25 de diciembre y el 1 de enero)
- Ajuste de efecto pascuas con 1 día de impacto gradual
- Ajuste de variación por outliers

Estimación de la Tendencia - Ciclo:

La tendencia ciclo se estima utilizando la metodología recomendada por la Dra. Estela Dagum. Esta consiste esencialmente en un suavizado especial de la serie desestacionalizada obtenida mediante un post procesamiento utilizando opciones específicas. Dichas opciones son:

- v Extensión de la serie desestacionalizada modificada por valores extremos con el modelo Arima log (011) (001)₁₂
- v Henderson de 13 términos para estimar la tendencia usando límites más estrictos para la identificación y reemplazo de los valores extremos.

Signos convencionales

- * Dato provisorio
- ... Dato no disponible a la fecha de presentación de los resultados
- /// Dato que no corresponde presentar debido a la naturaleza de las cosas
- Dato igual a cero
- s Dato resguardado por el secreto estadístico