



Buenos Aires, 26 de octubre de 2010

Encuesta de Centros de Compras

Septiembre de 2010

En el mes de septiembre de 2010, la Encuesta de Centros de Compras (Shopping Centers) relevó 33 centros de compras. De ellos, 17 se encuentran ubicados en la Ciudad de Buenos Aires y los 16 restantes, en el conurbano bonaerense.

Ventas a precios corrientes con estacionalidad

Las ventas a precios corrientes en septiembre de 2010 alcanzaron los \$856,9 millones de pesos, lo que significa un incremento de 29,4% respecto al mismo mes del año anterior.

La variación interanual de las ventas de los nueve primeros meses de 2010 registró un aumento de 40,7% respecto a igual período del año anterior.

Cuadro 1. Evolución de las ventas a precios corrientes, variaciones porcentuales

Período	Ventas en millones de pesos	Mes anterior	Variación porcentual	
			Igual período año anterior	Del acumulado desde enero hasta cada mes del año respecto a igual período año anterior
2008	7.436,2	22,1	///	///
2009	8.394,1	12,9	///	///
2009 Sep	662,1	-9,7	15,7	7,3
2010 Ago	949,8	-12,7	29,6	42,2
2010 Sep*	856,9	-9,8	29,4	40,7

Ventas a precios constantes desestacionalizadas

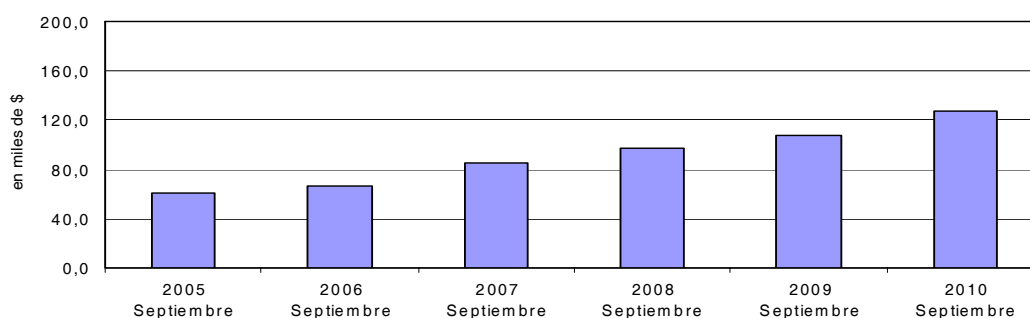
En el mes de septiembre de 2010 las ventas desestacionalizadas a precios constantes tuvieron un aumento de 20% respecto al mismo mes del año anterior.

La tendencia ciclo registró una baja de 0,2%.

Cuadro 2. Ventas a precios constantes

Período	Variación porcentual		
	Mes anterior		Igual período año anterior
	Desestacionalizada	Tendencia ciclo	Desestacionalizada
2009 Sep	3,9	3,2	10,5
2010 Ago	-2,3	0,0	23,9
2010 Sep*	0,6	-0,2	20,0

Gráfico 1. Evolución mensual de las series de ventas a precios constantes



■ Ventas a Precios Constantes



Serie de ventas a precios corrientes sin desestacionalizar

Análisis de los resultados de agosto de 2010

En el mes de agosto de 2010, las ventas totales de los 33 centros de compras ubicados en Ciudad de Buenos Aires y en 24 partidos de la provincia de Buenos Aires sumaron \$ 949,8 millones, lo que representa un incremento de 29,6% respecto al mismo mes del año anterior.

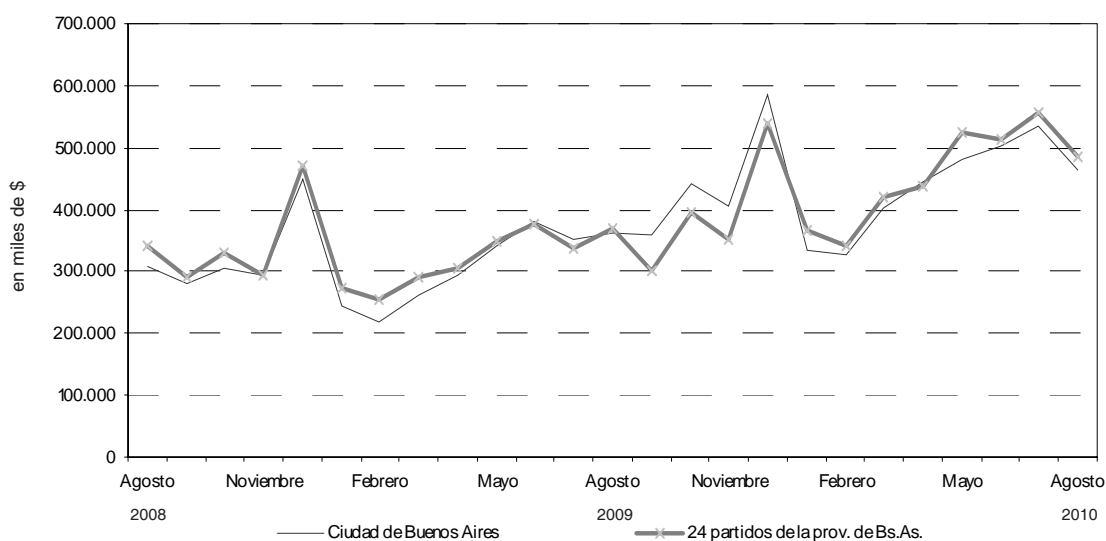
En Ciudad de Buenos Aires, las ventas del mes de agosto de 2010 aumentaron 27,7% respecto al mismo mes del año anterior.

En 24 partidos de la provincia de Buenos Aires, las ventas del mes de agosto de 2010 aumentaron 31,4% respecto al mismo mes del año anterior.

Cuadro 3. Evolución de las ventas a precios corrientes, por jurisdicción, variaciones porcentuales

Jurisdicción	Ventas a precios corrientes en miles de pesos			Variación porcentual		
	2009	2010		Mes anterior	Igual período año anterior	Del acumulado desde enero hasta cada mes del año respecto a igual período año anterior
	Agosto	Julio	Agosto			
Total del Gran Bs.As.	733.049	1.088.434	949.814	-12,7	29,6	42,2
Ciudad de Buenos Aires	363.035	533.668	463.688	-13,1	27,7	41,9
24 partidos de la prov. de Bs.As.	370.014	554.766	486.126	-12,4	31,4	42,4

Gráfico 2. Evolución mensual de las ventas totales a precios corrientes por jurisdicción



Nota: Por razones operativas no se incluye la actividad de los « stands » y góndolas.

No se consideran las ventas de los supermercados ubicados en los Centros de Compras por cuanto su actividad se releva en la Encuesta de Supermercados del INDEC.

Los totales por suma pueden no coincidir por los redondeos en las cifras parciales.

Los locales activos con volumen de ventas disponible son aquellos que proporcionan a la administración central del Centro de Compras, o en su defecto al INDEC directamente, la información referida al monto total de las ventas correspondientes al mes de referencia.

El área bruta locativa comprende el total del área diseñada para ocupación del locatario.

Si se comparan las ventas totales a precios corrientes de agosto de 2010 con las del mismo mes del año anterior, se observa que los rubros con mayor incremento fueron Ropa deportiva (50,9%), Juguetería (45%), Electrónicos (42,9%), Diversión (42,1%) y Amoblamientos (39,1%).

En Ciudad de Buenos Aires, los rubros que registran las variaciones más altas respecto al mismo mes del año anterior fueron Amoblamientos (64,9%), Juguetería (53,9%), Ropa deportiva (48,5%), Perfumería (34,3%) y Patio de comidas (30,6%).

En 24 partidos de la provincia de Buenos Aires, las mayores variaciones respecto al mismo mes del año anterior corresponden a Perfumería (57,6%), Electrónicos (52,5%), Diversión (48,8%), Patio de comidas (43,8%) y Juguetería (37,5%).

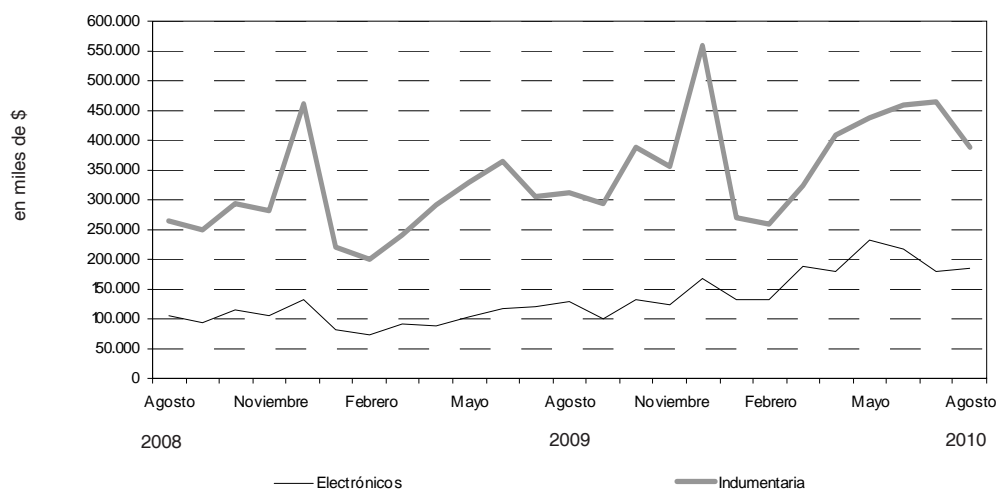
Cuadro 4. Evolución de las ventas a precios corrientes, por rubros, según jurisdicción. Variaciones porcentuales

Grupos de artículos	Ventas a precios corrientes en miles de pesos			Variación porcentual		
	2009	2010		Mes anterior	Igual período año anterior	Del acumulado desde enero hasta cada mes del año respecto a igual período año anterior
	Agosto	Julio	Agosto			
Total del Gran Bs.As.	733.049	1.088.434	949.814	-12,7	29,6	42,2
Indumentaria calzado y marroquinería	311.296	465.773	386.942	-16,9	24,3	32,9
Ropa y accesorios deportivos	58.442	93.672	88.177	-5,9	50,9	59,7
Amoblamientos, decoración y textiles para el hogar	34.717	46.583	48.290	3,7	39,1	37,6
Patio de comidas, alimentos y kioscos	79.014	139.110	107.833	-22,5	36,5	40,7
Electrónicos, CD, electrodomésticos y computación	129.891	180.493	185.664	2,9	42,9	80,1
Juguetería	14.412	15.574	20.900	34,2	45,0	41,9
Librería y papelería	10.994	13.462	13.298	-1,2	21,0	22,6
Diversión y esparcimiento	27.348	67.448	36.171	-46,4	32,3	50,4
Perfumería y Farmacia	21.604	33.945	30.704	-9,5	42,1	45,3
Otros	45.331	32.374	31.835	-1,7	-29,8	-8,3
Ciudad de Buenos Aires	363.035	533.668	463.688	-13,1	27,7	41,9
Indumentaria calzado y marroquinería	176.592	271.457	226.372	-16,6	28,2	37,6
Ropa y accesorios deportivos	23.600	38.062	35.037	-7,9	48,5	62,8
Amoblamientos, decoración y textiles para el hogar	15.909	24.184	26.235	8,5	64,9	50,2
Patio de comidas, alimentos y kioscos	43.903	71.091	57.329	-19,4	30,6	39,2
Electrónicos, CD, electrodomésticos y computación	42.727	53.031	52.778	-0,5	23,5	69,5
Juguetería	6.616	7.280	10.183	39,9	53,9	54,1
Librería y papelería	6.558	8.037	7.796	-3,0	18,9	23,5
Diversión y esparcimiento	10.949	20.551	11.773	-42,7	7,5	39,3
Perfumería y Farmacia	14.357	22.211	19.281	-13,2	34,3	39,8
Otros	21.824	17.764	16.904	-4,8	-22,5	11,8
24 partidos de la prov. de Bs.As.	370.014	554.766	486.126	-12,4	31,4	42,4
Indumentaria calzado y marroquinería	134.704	194.316	160.570	-17,4	19,2	26,8
Ropa y accesorios deportivos	34.842	55.610	53.140	-4,4	52,5	57,7
Amoblamientos, decoración y textiles para el hogar	18.808	22.399	22.055	-1,5	17,3	27,2
Patio de comidas, alimentos y kioscos	35.111	68.019	50.504	-25,8	43,8	42,3
Electrónicos, CD, electrodomésticos y computación	87.164	127.462	132.886	4,3	52,5	84,9
Juguetería	7.796	8.294	10.717	29,2	37,5	31,7
Librería y papelería	4.436	5.425	5.502	1,4	24,0	21,3
Diversión y esparcimiento	16.399	46.897	24.398	-48,0	48,8	56,6
Perfumería y Farmacia	7.247	11.734	11.423	-2,7	57,6	57,0
Otros	23.507	14.610	14.931	2,2	-36,5	-23,5

Cuadro 5. Composición porcentual de las ventas a precios corrientes por rubro, según jurisdicción

Grupos de artículos	Composición porcentual de las ventas		
	2009	2010	
	Agosto	Julio	Agosto
Total del Gran Bs.As.	100,0	100,0	100,0
Indumentaria calzado y marroquinería	42,5	42,8	40,7
Ropa y accesorios deportivos	8,0	8,6	9,3
Amoblamientos, decoración y textiles para el hogar	4,7	4,3	5,1
Patio de comidas, alimentos y kioscos	10,8	12,8	11,4
Electrónicos, CD, electrodomésticos y computación	17,7	16,6	19,5
Juguetería	2,0	1,4	2,2
Librería y papelería	1,5	1,2	1,4
Diversión y esparcimiento	3,7	6,2	3,8
Perfumería y farmacia	2,9	3,1	3,2
Otros	6,2	3,0	3,4
Ciudad de Buenos Aires	100,0	100,0	100,0
Indumentaria calzado y marroquinería	48,6	50,9	48,8
Ropa y accesorios deportivos	6,5	7,1	7,6
Amoblamientos, decoración y textiles para el hogar	4,4	4,5	5,7
Patio de comidas, alimentos y kioscos	12,1	13,3	12,4
Electrónicos, CD, electrodomésticos y computación	11,8	9,9	11,4
Juguetería	1,8	1,4	2,2
Librería y papelería	1,8	1,5	1,7
Diversión y esparcimiento	3,0	3,9	2,5
Perfumería y farmacia	4,0	4,2	4,2
Otros	6,0	3,3	3,6
24 partidos de la prov. de Bs.As.	100,0	100,0	100,0
Indumentaria calzado y marroquinería	36,4	35,0	33,0
Ropa y accesorios deportivos	9,4	10,0	10,9
Amoblamientos, decoración y textiles para el hogar	5,1	4,0	4,5
Patio de comidas, alimentos y kioscos	9,5	12,3	10,4
Electrónicos, CD, electrodomésticos y computación	23,6	23,0	27,3
Juguetería	2,1	1,5	2,2
Librería y papelería	1,2	1,0	1,1
Diversión y esparcimiento	4,4	8,5	5,0
Perfumería y farmacia	2,0	2,1	2,3
Otros	6,4	2,6	3,1

Gráfico 3. Evolución de las ventas a precios corrientes de los principales rubros



Cuadro 6. Evolución de los índices de precios implícitos de la Encuesta de Centros de compras, índice base abril 2008=100

	2007	2008	2009	2010
	99,0	101,5	106,0	
Enero	95,6	100,0	104,0	109,7
Febrero	95,1	99,2	104,0	109,9
Marzo	98,3	99,5	103,9	109,9
Abril	100,6	100,0	104,6	111,6
Mayo	101,3	100,4	105,0	111,9
Junio	101,5	101,7	105,2	112,9
Julio	99,2	102,3	105,4	114,5
Agosto	97,7	101,8	106,2	114,4
Septiembre	98,6	102,3	107,1	115,7*
Octubre	98,8	103,1	107,7	
Noviembre	100,6	103,6	108,8	
Diciembre	101,1	104,4	109,8	

Cuadro 7. Variaciones interanuales de los índices de precios implícitos de la Encuesta de Centros de compras

	2007	2008	2009	2010
	7,5	2,9	4,4	
Enero	11,9	4,6	4,0	5,5
Febrero	12,2	4,4	4,8	5,7
Marzo	11,0	1,2	4,4	5,8
Abril	9,3	-0,6	4,6	6,7
Mayo	8,1	-0,9	4,6	6,6
Junio	8,7	0,2	3,4	7,3
Julio	8,3	3,1	3,0	8,6
Agosto	6,6	4,2	4,3	7,7
Septiembre	3,8	3,8	4,7	8,0*
Octubre	2,6	4,4	4,5	
Noviembre	3,7	3,0	5,0	
Diciembre	3,8	3,3	5,2	

La variación del Índice de Precios Implícitos de la Encuesta de Centros de Compras surge de ponderar la variación de los precios relevados en el Índice de Precios al Consumidor por el peso de los diferentes productos que integran los distintos rubros relevados en el período base.

Cuadro 8. Ventas de Centros de Compras. Series a precios corrientes, a precios constantes, desestacionalizada a precios constantes y tendencia y sus variaciones, índices base abril 2008=100

Período	Precios Corrientes				Precios Constantes				Desestacionalizada Precios Constantes				Tendencia Ciclo	
	Serie	Variaciones porcentuales		Serie	Serie	Variaciones porcentuales		Serie	Serie	Variaciones porcentuales		Serie	Variaciones porcentuales	
		Mensual	Interanual			Mensual	Interanual			Mensual	Interanual		Mensual	Interanual
2007	Sep	84,1	-4,3	32,2	85,3	-5,1	27,3	91,4	91,4	0,5	23,6	91,4	2,0	
	Oct	94,2	12,1	25,1	95,4	11,8	21,8	93,7	93,7	2,5	24,6	93,3	2,1	
	Nov	88,6	-6,0	28,9	88,1	-7,7	24,3	95,1	95,1	1,5	24,5	95,3	2,1	
	Dic	140,0	58,0	27,1	138,5	57,2	22,5	95,3	95,3	0,2	23,1	97,2	2,1	
2008	Ene	84,0	-40,0	29,4	84,0	-39,4	23,7	99,7	99,7	4,6	24,6	99,1	2,0	
	Feb	77,6	-7,6	31,7	78,2	-6,9	26,1	99,6	99,6	-0,1	22,9	101,0	1,8	
	Mar	100,1	29,0	30,8	100,6	28,6	29,1	103,6	103,6	4,0	26,0	102,6	1,6	
	Abr	100,0	-0,1	19,3	100,0	-0,6	20,0	104,1	104,1	0,5	23,2	104,0	1,4	
	May	107,9	7,9	30,2	107,5	7,5	31,4	105,9	105,9	1,7	27,4	105,1	1,0	
	Jun	115,7	7,2	26,8	113,8	5,9	26,6	107,2	107,2	1,3	25,8	105,7	0,6	
	Jul	116,4	0,6	19,6	113,8	0,0	16,0	104,4	104,4	-2,6	18,6	105,9	0,2	
	Ago	111,8	-4,0	27,2	109,9	-3,4	22,2	106,1	106,1	1,6	16,7	105,6	-0,2	
	Sep	98,8	-11,6	17,5	96,5	-12,2	13,1	108,4	108,4	2,2	18,6	105,0	-0,5	
	Oct	109,8	11,1	16,5	106,5	10,4	11,6	104,3	104,3	-3,7	11,4	104,3	-0,7	
	Nov	102,0	-7,1	15,1	98,4	-7,6	11,7	101,3	101,3	-3,0	6,5	103,5	-0,8	
	Dic	158,6	55,6	13,3	152,0	54,5	9,7	110,3	110,3	9,0	15,8	102,8	-0,6	
2009	Ene	89,5	-43,6	6,6	86,1	-43,4	2,5	100,5	100,5	-8,9	0,8	102,5	-0,3	
	Feb	81,4	-9,0	4,9	78,3	-9,1	0,1	102,6	102,6	2,1	3,0	102,6	0,1	
	Mar	95,4	17,2	-4,7	91,8	17,2	-8,7	97,0	97,0	-5,5	-6,4	103,3	0,7	
	Abr	103,8	8,8	3,8	99,2	8,1	-0,8	103,3	103,3	6,5	-0,7	104,6	1,3	
	May	118,5	14,2	9,8	112,8	13,7	4,9	107,7	107,7	4,2	1,7	106,5	1,8	
	Jun	131,0	10,5	13,2	124,6	10,5	9,5	119,4	119,4	10,9	11,4	109,0	2,4	
	Jul	118,6	-9,5	1,9	112,6	-9,6	-1,1	103,2	103,2	-13,6	-1,2	112,0	2,8	
	Ago	126,5	6,7	13,1	119,0	5,7	8,3	115,3	115,3	11,7	8,7	115,5	3,0	
	Sep	114,2	-9,7	15,7	106,6	-10,4	10,5	119,7	119,7	3,9	10,5	119,1	3,2	
	Oct	144,7	26,7	31,8	134,3	26,0	26,1	128,3	128,3	7,1	22,9	122,9	3,2	
	Nov	130,6	-9,7	28,1	120,0	-10,6	22,0	126,8	126,8	-1,1	25,3	126,7	3,1	
	Dic	193,8	48,4	22,2	176,5	47,1	16,1	128,1	128,1	1,0	16,1	130,3	2,9	
2010	Ene	120,7	-37,7	34,8	110,0	-37,7	27,8	126,1	126,1	-1,6	25,5	133,8	2,6	
	Feb	115,0	-4,7	41,3	104,6	-4,9	33,6	137,1	137,1	8,7	33,6	136,9	2,3	
	Mar	141,4	23,0	48,3	128,7	23,0	40,2	139,5	139,5	1,7	43,8	139,7	2,0	
	Abr	152,3	7,7	46,8	136,4	6,0	37,5	142,1	142,1	1,9	37,6	141,9	1,6	
	May	173,5	13,9	46,4	155,0	13,6	37,4	151,0	151,0	6,2	40,2	143,5	1,1	
	Jun	175,0	0,9	33,6	154,9	-0,1	24,3	147,9	147,9	-2,0	23,8	144,5	0,7	
	Jul	187,8	7,3	58,3	164,0	5,9	45,6	146,1	146,1	-1,2	41,6	144,9	0,3	
	Ago	163,8	-12,7	29,6	143,2	-12,7	20,3	142,8	142,8	-2,3	23,9	144,9	0,0	
	Sep*	147,8	-9,8	29,4	127,8	-10,8	19,9	143,7	143,7	0,6	20,0	144,7	-0,2	

Gráfico 4. Precios, variación porcentual respecto a igual período del año anterior

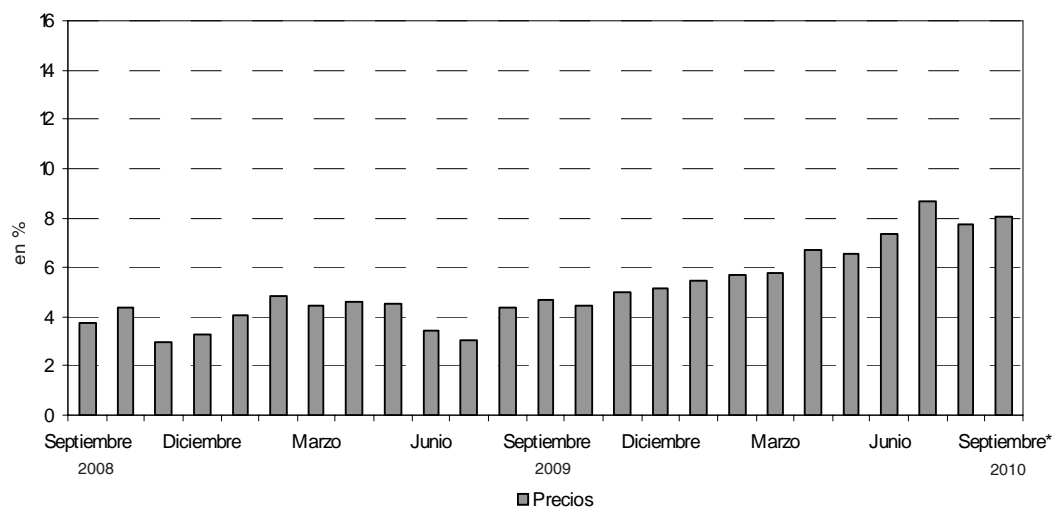
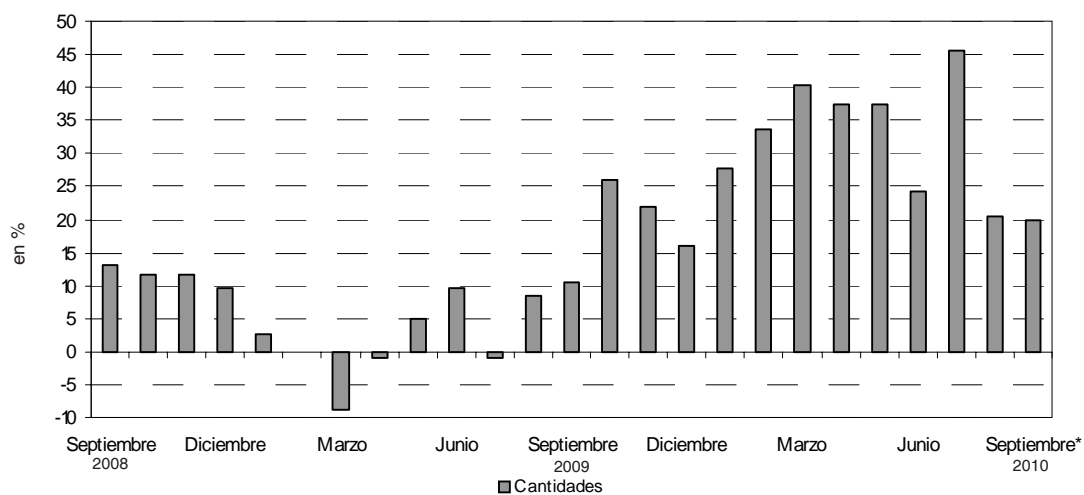


Gráfico 5. Cantidades, variación porcentual respecto a igual período del año anterior



En el mes de agosto de 2010, la Encuesta de Centros de Compras (Shopping Centers) relevó 33 centros de compras. De ellos, 17 se encuentran ubicados en Ciudad de Buenos Aires y los 16 restantes, en 24 partidos de la provincia de Buenos Aires.

En Ciudad de Buenos Aires, 13 de los 17 centros de compras tienen menos de 100 locales y los 4 restantes, más de 100 locales.

En 24 partidos de la provincia de Buenos Aires, 11 de los 16 centros de compras tienen menos de 100 locales y los 5 restantes, más de 100 locales.

Cuadro 9. Cantidad de Centros de Compras por jurisdicción y tamaño

Período	Total	Cantidad de locales		Total	Ciudad de Buenos Aires		Total	24 partidos de la provincia de Buenos Aires	
		Más de 100	Hasta 100		Más de 100	Hasta 100		Más de 100	Hasta 100
2009 Agosto	33	10	23	18	5	13	15	5	10
2010 Julio	33	9	24	17	4	13	16	5	11
Agosto	33	9	24	17	4	13	16	5	11

En estos centros de compras, en el mes de agosto de 2010 se encuentran ubicados 2.703 locales, de los cuales el 92,6% está en actividad e informa ventas, mientras que el 1,7% corresponde al rubro Otros (estudios jurídicos, consultorios médicos, etc.) y el 5,7% permanece inactivo ya sea porque está disponible para alquilar o porque se está reformando.

Una situación similar se observa al analizar el área bruta locativa. En efecto, de un total de 508,3 miles de m², está en condición de activo con volumen de ventas disponible el 92,7%, el 1,4% corresponde al rubro Otros en tanto que el 5,8% está inactivo especialmente por reformas o por destinarse a alquilar.

Cuadro 10. Condición de actividad de los locales y de su correspondiente área bruta locativa

Período	Todos los locales	Locales activos			Locales inactivos			
		Total	Con volumen de ventas disponibles	Otros	Total	Disponibles para alquilar	En reforma	Otros motivos
Locales								
2009 Agosto	2.647	2.492	2.440	52	155	150	3	2
2010 Julio	2.705	2.549	2.502	47	156	145	6	5
Agosto	2.703	2.550	2.503	47	153	143	6	4
Area Bruta Locativa								
2009 Agosto	495.722	468.153	460.328	7.825	27.569	27.009	228	332
2010 Julio	509.975	478.097	470.798	7.299	31.878	29.051	953	1.874
Agosto	508.267	478.683	471.384	7.299	29.584	28.244	953	387

Teniendo en cuenta que el grueso de la ocupación que generan los Centros de Compras corresponde a locales comerciales y actividades tercerizadas, se realizó en julio de 2010 un relevamiento de la cantidad de personas ocupadas.

Los resultados obtenidos pueden observarse en el cuadro que se presenta a continuación.

La ocupación global de los centros de compras se distribuye en locales comerciales (79,6%), administrativos (6,6%), tareas de vigilancia (7,7%), tareas de limpieza (4,8%) y otras tareas (1,4%).

Cuadro 11. Cantidad de ocupados en los Centros de Compras. Julio 2010.

Locales activos	Total	Administrativos	Locales comerciales	Vigilancia	Limpieza	Otros
Total	21.228	1.392	16.919	1.641	972	304
Ciudad de Buenos Aires	10.453	609	8.376	698	569	201
24 partidos de la prov. de Buenos Aires	10.775	783	8.543	943	403	103

En términos de cantidad total de locales, los rubros que tienen la mayor participación son Indumentaria (51,7%), Patio de comidas (15,4%), Otros (8,3%), Amoblamientos (8,1%) y Ropa deportiva (5,1%), mientras que el resto no supera el 5%.

En la Ciudad de Buenos Aires, los rubros que tienen mayor participación son Indumentaria (54,1%), Patio de comidas (15,5%), Amoblamientos (7,1%) y Otros (6,8%); el resto no supera el 5%.

En 24 partidos de la provincia de Buenos Aires, los rubros que tienen mayor participación son Indumentaria (49%), Patio de comidas (15,4%), Otros (9,7%), Amoblamientos (9,2%) y Ropa deportiva (6,3%); el resto no supera el 5%.

Cuadro 12. Cantidad de locales activos por rubro según jurisdicción

Grupos de artículos	Cantidad de locales activos		
	2009	2010	
	Agosto	Julio	Agosto
Total del Gran Bs.As.	2.440	2.502	2.503
Indumentaria calzado y marroquinería	1.217	1.289	1.293
Ropa y accesorios deportivos	134	125	127
Amoblamientos, decoración y textiles para el hogar	208	205	203
Patio de comidas, alimentos y kioscos	375	385	386
Electrónicos, CD, electrodomésticos y computación	82	82	80
Juguetería	40	44	44
Librería y papelería	37	35	35
Diversión y esparcimiento	45	46	47
Perfumería y farmacia	83	83	83
Otros	219	208	205
Ciudad de Buenos Aires	1.314	1.305	1.306
Indumentaria calzado y marroquinería	692	702	706
Ropa y accesorios deportivos	56	51	52
Amoblamientos, decoración y textiles para el hogar	97	94	93
Patio de comidas, alimentos y kioscos	204	203	202
Electrónicos, CD, electrodomésticos y computación	38	35	34
Juguetería	23	25	25
Librería y Papelería	24	23	23
Diversión y esparcimiento	26	27	27
Perfumería y Farmacia	56	55	55
Otros	98	90	89
24 partidos de la prov. de Bs.As.	1.126	1.197	1.197
Indumentaria calzado y marroquinería	525	587	587
Ropa y accesorios deportivos	78	74	75
Amoblamientos, decoración y textiles para el hogar	111	111	110
Patio de comidas, alimentos y kioscos	171	182	184
Electrónicos, CD, electrodomésticos y computación	44	47	46
Juguetería	17	19	19
Librería y papelería	13	12	12
Diversión y esparcimiento	19	19	20
Perfumería y farmacia	27	28	28
Otros	121	118	116

Teniendo en cuenta la composición por rubro del área bruta locativa total, se observa que la mayor participación corresponde al rubro Indumentaria (31,4%), seguido por Diversión (19,2%), Patio de comidas (13,8%), Otros (9,9%), Amoblamientos (7,9%), Ropa deportiva (6,7%) y Electrónicos (6,1%). En tanto que el resto no supera el 5%.

En Ciudad de Buenos Aires, los rubros que tienen mayor participación son Indumentaria (36,9%), Diversión (20,3%), Patio de comidas (11,1%), Otros (7,1%), Amoblamientos (6,4%), Electrónicos y Ropa deportiva (5,8%), mientras que el resto no supera el 5%.

En 24 partidos de la provincia de Buenos Aires, los rubros que tienen mayor participación son Indumentaria (27,3%), Diversión (18,3%), Patio de comidas (15,8%), Otros (12,1%), Amoblamientos (9,1%), Ropa deportiva (7,4%) y Electrónicos (6,4%), en tanto que el resto no supera el 5%.

Cuadro 13. Area bruta locativa de los locales activos, por rubro, según jurisdicción

Grupos de artículos	Metros cuadrados		
	2009	2010	
	Agosto	Julio	Agosto
Total del Gran Bs.As.	460.328	470.798	471.384
Indumentaria calzado y marroquinería	143.228	147.133	147.858
Ropa y accesorios deportivos	29.436	31.554	31.721
Amoblamientos, decoración y textiles para el hogar	37.007	37.715	37.345
Patio de comidas, alimentos y kioscos	59.659	63.631	65.066
Electrónicos, CD, electrodomésticos y computación	29.666	31.217	28.902
Juguetería	6.490	7.179	6.610
Librería y papelería	7.330	7.018	7.018
Diversión y esparcimiento	88.612	88.666	90.404
Perfumería y farmacia	9.677	9.561	9.561
Otros	49.223	47.124	46.899
Ciudad de Buenos Aires	201.443	200.712	200.626
Indumentaria calzado y marroquinería	74.770	73.182	74.002
Ropa y accesorios deportivos	11.291	11.588	11.715
Amoblamientos, decoración y textiles para el hogar	11.867	12.953	12.751
Patio de comidas, alimentos y kioscos	25.585	22.454	22.361
Electrónicos, CD, electrodomésticos y computación	13.011	12.048	11.609
Juguetería	2.293	2.874	2.663
Librería y papelería	4.962	4.705	4.705
Diversión y esparcimiento	41.265	40.821	40.821
Perfumería y farmacia	6.251	5.750	5.750
Otros	10.148	14.337	14.249
24 partidos de la prov. de Bs.As.	258.885	270.086	270.758
Indumentaria calzado y marroquinería	68.458	73.951	73.856
Ropa y accesorios deportivos	18.145	19.966	20.006
Amoblamientos, decoración y textiles para el hogar	25.140	24.762	24.594
Patio de comidas, alimentos y kioscos	34.074	41.177	42.705
Electrónicos, CD, electrodomésticos y computación	16.655	19.169	17.293
Juguetería	4.197	4.305	3.947
Librería y papelería	2.368	2.313	2.313
Diversión y esparcimiento	47.347	47.845	49.583
Perfumería y farmacia	3.426	3.811	3.811
Otros	39.075	32.787	32.650

Cuadro 14. Ventas promedio por local activo¹ a precios corrientes, por rubro, según jurisdicción

Período	Total	Indumentaria, calzado y marroquinería	Ropa y accesorios deportivos	Amoblamiento, decoración y textiles para el hogar	Patio de comidas, alimentos y kioscos	Electrónicos, CD, electrodomésticos y computación	Juguetería	Librería y papelería	Diversión y esparcimiento	Perfumería y farmacia	Otros
en miles de \$											
Total del Gran Buenos Aires											
2009 Agosto	300,4	255,8	436,1	166,9	210,7	1584,0	360,3	297,1	607,7	260,3	207,0
2010 Julio	435,0	361,3	749,4	227,2	361,3	2201,1	354,0	384,6	1466,3	409,0	155,6
Agosto	379,5	299,3	694,3	237,9	279,4	2320,8	475,0	379,9	769,6	369,9	155,3
Ciudad de Buenos Aires											
2009 Agosto	276,3	255,2	421,4	164,0	215,2	1124,4	287,7	273,3	421,1	256,4	222,7
2010 Julio	408,9	386,7	746,3	257,3	350,2	1515,2	291,2	349,4	761,1	403,8	197,4
Agosto	355,0	320,6	673,8	282,1	283,8	1552,3	407,3	339,0	436,0	350,6	189,9
24 partidos de la provincia de Buenos Aires											
2009 Agosto	328,6	256,6	446,7	169,4	205,3	1981,0	458,6	341,2	863,1	268,4	194,3
2010 Julio	463,5	331,0	751,5	201,8	373,7	2712,0	436,5	452,1	2468,3	419,1	123,8
Agosto	406,1	273,5	708,5	200,5	274,5	2888,8	564,1	458,5	1219,9	408,0	128,7

Cuadro 15. Ventas promedio por m² a precios corrientes, por rubro, según jurisdicción

Período	Total	Indumentaria, calzado y marroquinería	Ropa y accesorios deportivos	Amoblamiento, decoración y textiles para el hogar	Patio de comidas, alimentos y kioscos	Electrónicos, CD, electrodomésticos y computación	Juguetería	Librería y papelería	Diversión y esparcimiento	Perfumería y farmacia	Otros
en \$											
Total del Gran Buenos Aires											
2009 Agosto	1.592	2.173	1.985	938	1.324	4.378	2.221	1.500	309	2.233	921
2010 Julio	2.312	3.166	2.969	1.235	2.186	5.782	2.169	1.918	761	3.550	687
Agosto	2.015	2.617	2.780	1.293	1.657	6.424	3.162	1.895	400	3.211	679
Ciudad de Buenos Aires											
2009 Agosto	1.802	2.362	2.090	1.341	1.716	3.284	2.885	1.322	265	2.297	2.151
2010 Julio	2.659	3.709	3.285	1.867	3.166	4.402	2.533	1.708	503	3.863	1.239
Agosto	2.311	3.059	2.991	2.057	2.564	4.546	3.824	1.657	288	3.353	1.186
24 partidos de la provincia de Buenos Aires											
2009 Agosto	1.429	1.968	1.920	748	1.030	5.234	1.858	1.873	346	2.115	602
2010 Julio	2.054	2.628	2.785	905	1.652	6.649	1.927	2.345	980	3.079	446
Agosto	1.795	2.174	2.656	897	1.183	7.684	2.715	2.379	492	2.997	457

La concurrencia a las 161 salas cinematográficas en el mes de agosto de 2010 fue de 1.859.623 espectadores. En tanto, el promedio por sala fue 11.550 personas.

En Ciudad de Buenos Aires, la cantidad de salas ascendió a 52 y los espectadores sumaron 692256, con una cantidad promedio de 13.313 personas por sala.

En 24 partidos de la provincia de Buenos Aires, la cantidad de salas ascendió a 109, los espectadores fueron 1.167.367 y el promedio de personas por sala fue 10710.

Cuadro 16. Cantidad de salas cinematográficas, cantidad de espectadores y cantidad de espectadores por sala, por jurisdicción

Período	Cantidad de salas cinematográficas	Cantidad de espectadores	Cantidad promedio de espectadores por sala
Total del Gran Buenos Aires			
2009 Agosto	177	1.292.484	7.302
2010 Julio	161	2.744.040	17.044
Agosto	161	1.859.623	11.550
Ciudad de Buenos Aires			
2009 Agosto	68	661.908	9.734
2010 Julio	52	1.145.478	22.028
Agosto	52	692.256	13.313
24 partidos de la provincia de Buenos Aires			
2009 Agosto	109	630.576	5.785
2010 Julio	109	1.598.562	14.666
Agosto	109	1.167.367	10.710

En el mes de agosto de 2010, el total de personal dependiente de las administraciones de los centros de compras ascendió a 1.185 personas.

Cuadro 17. Cantidad de personal ocupado de las administraciones de los Centros de Compras¹.

Período	Total del Gran Buenos Aires	Ciudad de Buenos Aires	24 partidos de la provincia de Buenos Aires
Total del Gran Buenos Aires			
2009 Agosto	1.194	791	403
2010 Julio	1.197	795	402
Agosto	1.185	794	391

¹ El personal ocupado que se presenta en este cuadro se refiere exclusivamente al personal que depende de las administraciones de los Centros de Compras.

Los ingresos obtenidos por la administración de los centros de compras sumaron \$80,6 millones, correspondiendo \$45,4 millones a Ciudad de Buenos Aires y \$35,2 millones a 24 partidos de la provincia de Buenos Aires.

Cuadro 18. Ingresos de las administraciones de los Centros de Compras, por jurisdicción

Período	Total del Gran Buenos Aires	Ciudad de Buenos Aires	24 partidos de la provincia de Buenos Aires
en miles de \$			
Total del Gran Buenos Aires			
2009 Agosto	67.302	36.486	30.816
2010 Julio	85.740	47.240	38.500
Agosto	80.651	45.414	35.237

Síntesis metodológica

Los cálculos requeridos para los índices de este informe requieren deflacciones. Para tal fin, se construyeron índices de precios Laspeyres con ponderadores e índices del IPC dentro de cada Grupo de artículos. Un detalle con fórmulas aparece en [www.indec.gov.ar/Comercio y Servicios/Comercio/Centros de compras/Descripción de la Construcción de los índices](http://www.indec.gov.ar/Comercio_y_Servicios/Comercio/Centros_de_compras/Descripción_de_la_Construcción_de_los_índices).

Cuadro 6

- **Cálculo del índice de precios implícitos.** El valor mensual surge como el cociente entre el índice de precios corrientes y el índice de precios constantes, ambos con base abril 2008.

Cuadro 8

- **Cálculo de la serie a Precios Corrientes.** La serie utiliza como base la facturación de abril de 2008.

- **Cálculo de la serie a Precios Constantes.** La serie se calcula dividiendo la facturación de cada mes a precios de abril de 2008 por la facturación del mes base.

Características del ajuste estacional:

Como es habitual anualmente, se revisaron las opciones para la modelización. Una nueva política de tratamiento de series prevé en adelante una posible revisión de características del ajuste cada 6 meses.

- Modelo ajustado: ARIMA log (0 1 1)(0 1 1)₁₂
- Ajuste de efecto por días de actividad (efecto trading days que considera el día de la semana en que cae el 1 de mayo (a partir de 1999) , el 25 de diciembre y el 1 de enero)
- Ajuste de efecto pascuas con 1 día de impacto gradual
- Ajuste de variación por outliers

Estimación de la Tendencia - Ciclo:

La tendencia ciclo se estima utilizando la metodología recomendada por la Dra. Estela Dagum. Esta consiste esencialmente en un suavizado especial de la serie desestacionalizada obtenida mediante un post procesamiento utilizando opciones específicas. Dichas opciones son:

- v Extensión de la serie desestacionalizada modificada por valores extremos con el modelo Arima log (011) (001)₁₂
- v Henderson de 13 términos para estimar la tendencia usando límites más estrictos para la identificación y reemplazo de los valores extremos.

Signos convencionales

- * Dato provisorio
- ... Dato no disponible a la fecha de presentación de los resultados
- /// Dato que no corresponde presentar debido a la naturaleza de las cosas
- Dato igual a cero
- s Dato resguardado por el secreto estadístico