



Encuesta de CENTROS DE COMPRAS (Shopping Centers)

OCTUBRE 2006

En el mes de octubre de 2006, la Encuesta de Centros de Compras (Shopping Centers) relevó 29 centros de compras. De ellos, 14 se encuentran ubicados en la Ciudad de Buenos Aires y los 15 restantes en el conurbano bonaerense.

- Ventas a precios constantes desestacionalizadas:

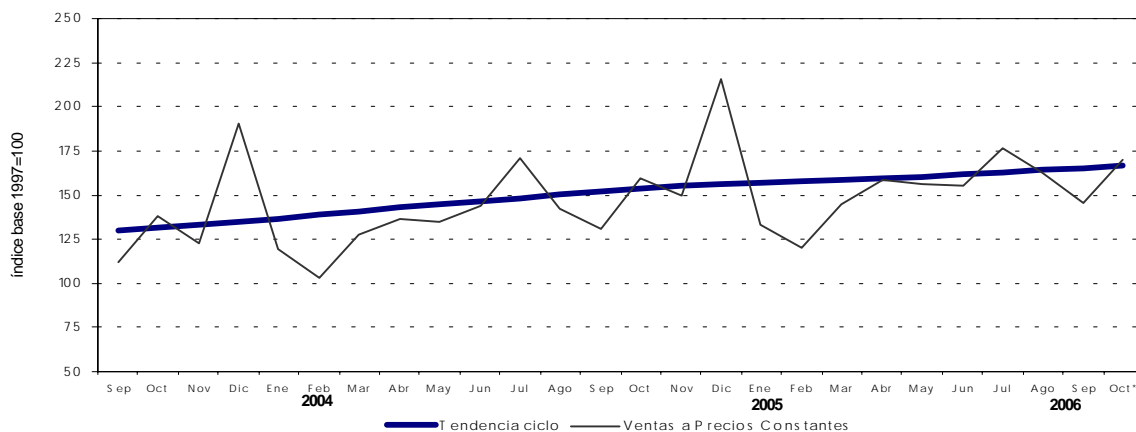
Las ventas desestacionalizadas a precios constantes aumentaron 2,6% con respecto a septiembre de 2006. La evolución interanual registró una variación positiva de 9,8%.

La tendencia ciclo registró una suba de 0,7% con relación al mes anterior.

Cuadro 1. Ventas a precios constantes. Series desestacionalizada y tendencia ciclo Variaciones porcentuales

Período	Variación porcentual		
	respecto al período anterior	Tendencia Ciclo	respecto a igual período del año anterior
2005 Oct	-0,1	1,1	17,1
2006 Sep	-4,0	0,7	7,0
Oct*	2,6	0,7	9,8

Gráfico 1. Evolución mensual de las series de ventas a precios constantes y tendencia ciclo



- Ventas a precios corrientes con estacionalidad:

En octubre de 2006, las ventas a precios corrientes alcanzaron 436,3 millones de pesos, lo cual representa un incremento de 20,3% con respecto a octubre de 2005 y una suba de 18,3% con relación a septiembre de 2006.

Por otra parte, las ventas totales a precios corrientes de los primeros diez meses del año 2006 aumentaron 25,1% con respecto a las ventas totales de los primeros diez meses del año 2005.

Cuadro 2. Evolución de las ventas a precios corrientes. Variaciones porcentuales

Período	Ventas a precios corrientes en millones de pesos	Variación porcentual		
		respecto al período anterior	respecto a igual período del año anterior	del acumulado desde enero hasta cada mes del año respecto a igual período del año anterior
2004	2.975,9	33,6	///	///
2005	3.814,0	28,2	///	///
2005 Oct	362,6	24,6	27,9	27,6
2006 Sep	368,8	-7,1	26,8	25,8
Oct*	436,3	18,3	20,3	25,1

SERIE DE VENTAS A PRECIOS CORRIENTES SIN DESESTACIONALIZAR

Análisis de los resultados de Septiembre de 2006

En el mes de septiembre de 2006, las ventas totales de los 29 centros de compras ubicados en la Ciudad de Buenos Aires y en los 24 partidos de la provincia de Buenos Aires alcanzaron a \$ 368,8 millones. Esto representa una disminución de 7,1% respecto a agosto de 2006 y un incremento de 26,8% respecto a septiembre de 2005. Los primeros nueve meses de 2006 registraron un aumento de 25,8% respecto a igual período de 2005. Para la Ciudad de Buenos Aires, esta relación es de 26,9% y para los 24 partidos de la provincia de

Buenos Aires es de 24,6%.

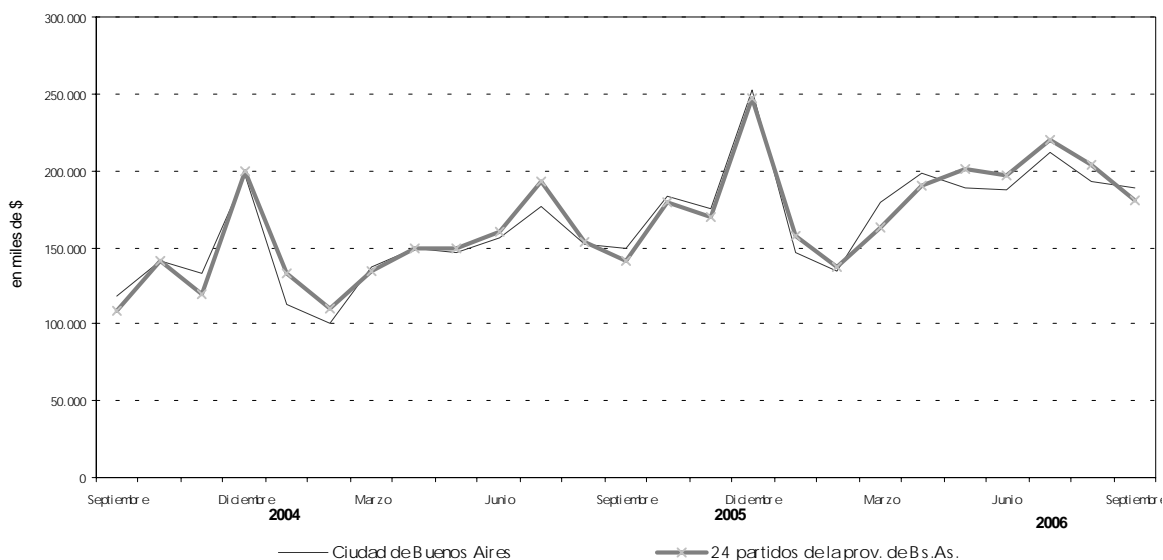
En la Ciudad de Buenos Aires, las ventas de septiembre de 2006 respecto a agosto de 2006 bajaron 2,2%, en tanto que para el mismo mes del año 2005 el aumento fue de 26,3%.

En los 24 partidos de la provincia de Buenos Aires, las ventas de septiembre de 2006 disminuyeron 11,6% respecto a agosto de 2006, mientras que para igual mes del año anterior aumentaron 27,2%.

Cuadro 3. Evolución de las ventas a precios corrientes, por jurisdicción. Variaciones porcentuales.

Jurisdicción	Ventas a precios corrientes en miles de pesos			Variación porcentual		
	2005	2006		respecto al período anterior	respecto a igual período del año anterior	del acumulado desde enero hasta cada mes del año respecto a igual período del año anterior
	Septiembre	Agosto	Septiembre			
Total del Gran Bs.As.	290.911	396.800	368.769	-7,1	26,8	25,8
Ciudad de Buenos Aires	149.258	192.814	188.539	-2,2	26,3	26,9
24 partidos de la prov. de Bs.As.	141.653	203.986	180.230	-11,6	27,2	24,6

Gráfico 2. Evolución mensual de las ventas totales a precios corrientes por jurisdicción



Signos convencionales

- * Dato provisorio
- Dato igual a cero
- Dato infimo, menos de la mitad del último dígito mostrado
- . Dato no registrado
- ... Dato no disponible a la fecha de presentación de los resultados
- /// Dato que no corresponde presentar debido a la naturaleza de las cosas o del cálculo
- s Dato confidencial por aplicación de las reglas del secreto estadístico
- e Dato estimado por extrapolación, proyección o imputación

Nota: por razones operativas no se incluye la actividad de los "stands" y góndolas. No se consideran las ventas de los supermercados ubicados en los Centros de Compras por cuanto su actividad se releva en la Encuesta de Supermercados del INDEC. Los totales por suma pueden no coincidir por los redondeos en las cifras parciales.

Los locales activos con volumen de ventas disponible son aquellos que proporcionan a la administración central del Centro de Compras, o en su defecto al INDEC directamente, la información referida al monto total de las ventas correspondientes al mes de referencia. El área bruta locativa comprende el total del área diseñada para ocupación del locatario.

Si se comparan las ventas totales a precios corrientes de septiembre de 2006 con las de agosto de 2006, las disminuciones más significativas se observan en Juguetería (61,2%); Diversión (37,6%); Librería (13,8%); Patio de comidas (12,5%) y Electrónicos (12,0%). El único rubro con un incremento es Perfumería (4,3%).

Si se tiene en cuenta la variación interanual de septiembre de 2006, se observan variaciones positivas en todos los rubros, ve-

rificándose las más significativas en Electrónicos (48,0%); Otros (43,5%) y Ropa deportiva (31,8%).

En los primeros nueve meses de 2006, las ventas totales registraron un aumento de 25,8% respecto a igual período de 2005. Los rubros que aumentaron más fueron Electrónicos (41,5%); Otros (35,0%); Patio de comidas (31,3%) y Ropa deportiva (31,0%).

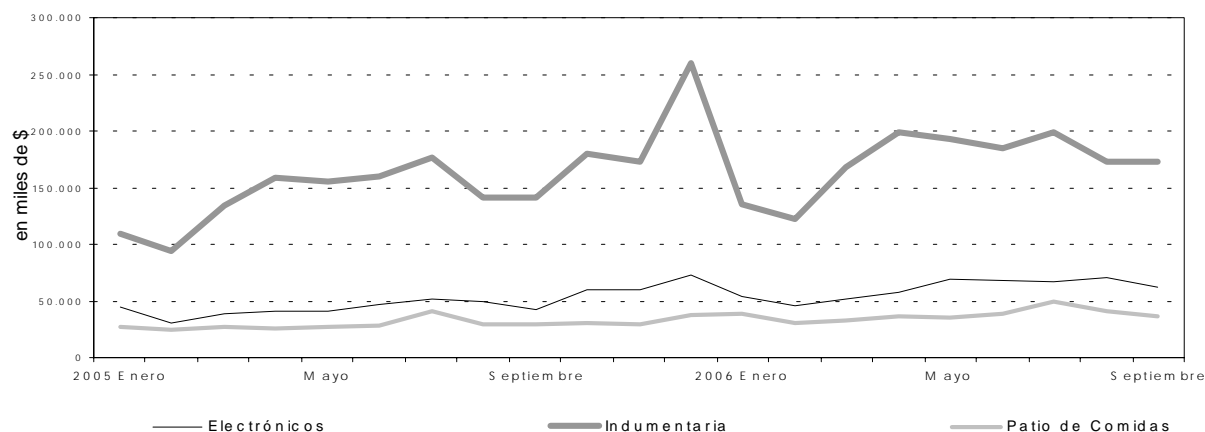
Cuadro 4. Evolución de las ventas a precios corrientes, por rubros, según jurisdicción. Variaciones porcentuales.

Grupos de artículos	Ventas a precios corrientes en miles de pesos			Variación porcentual		
	2005	2006		respecto al período anterior	respecto a igual período del año anterior	del acumulado desde enero hasta cada mes del año respecto a igual período del año anterior
	Septiembre	Agosto	Septiembre			
Total del Gran Bs.As.	290.911	396.800	368.769	-7,1	26,8	25,8
Indumentaria calzado y marroquinería	140.877	173.098	172.488	-0,4	22,4	21,7
Ropa y accesorios deportivos	21.373	28.210	28.164	-0,2	31,8	31,0
Amoblamientos, decoración y textiles para el hogar	17.701	20.858	20.278	-2,8	14,6	11,7
Patio de comidas, alimentos y kioscos	29.050	41.684	36.481	-12,5	25,6	31,3
Electrónicos, CD, electrodomésticos y computación	42.119	70.814	62.319	-12,0	48,0	41,5
Juguetería	3.490	10.309	4.003	-61,2	14,7	22,9
Librería y Papelería	4.466	6.430	5.541	-13,8	24,1	16,6
Diversión y esparcimiento	9.341	16.067	10.019	-37,6	7,3	19,3
Perfumería y Farmacia	9.642	10.579	11.031	4,3	14,4	12,7
Otros	12.852	18.751	18.445	-1,6	43,5	35,0
Ciudad de Buenos Aires	149.258	192.814	188.539	-2,2	26,3	26,9
Indumentaria calzado y marroquinería	81.614	101.245	104.931	3,6	28,6	27,0
Ropa y accesorios deportivos	8.780	11.165	11.712	4,9	33,4	35,2
Amoblamientos, decoración y textiles para el hogar	10.217	11.224	11.354	1,2	11,1	9,1
Patio de comidas, alimentos y kioscos	14.595	20.168	18.112	-10,2	24,1	30,0
Electrónicos, CD, electrodomésticos y computación	13.241	20.825	18.800	-9,7	42,0	44,5
Juguetería	1.700	4.692	1.847	-60,6	8,6	26,9
Librería y Papelería	2.902	3.903	3.415	-12,5	17,7	13,7
Diversión y esparcimiento	2.542	4.746	3.195	-32,7	25,7	23,2
Perfumería y Farmacia	6.704	7.153	7.468	4,4	11,4	14,8
Otros	6.963	7.693	7.705	0,2	10,7	15,9
24 partidos de la prov. de Bs.As.	141.653	203.986	180.230	-11,6	27,2	24,6
Indumentaria calzado y marroquinería	59.263	71.853	67.557	-6,0	14,0	15,0
Ropa y accesorios deportivos	12.593	17.045	16.452	-3,5	30,6	28,3
Amoblamientos, decoración y textiles para el hogar	7.484	9.634	8.924	-7,4	19,2	19,5
Patio de comidas, alimentos y kioscos	14.455	21.516	18.369	-14,6	27,1	30,3
Electrónicos, CD, electrodomésticos y computación	28.878	49.989	43.519	-12,9	50,7	40,0
Juguetería	1.790	5.617	2.156	-61,6	20,4	17,6
Librería y Papelería	1.564	2.527	2.126	-15,9	35,9	15,5
Diversión y esparcimiento	6.799	11.321	6.824	-39,7	0,4	17,9
Perfumería y Farmacia	2.938	3.426	3.563	4,0	21,3	8,7
Otros	5.889	11.058	10.740	-2,9	82,4	56,4

Cuadro 5. Composición porcentual de las ventas a precios corrientes por rubro, según jurisdicción

Grupos de artículos	Composición porcentual de las ventas		
	2005		2006
	Septiembre	Agosto	Septiembre
Total del Gran Bs.As.	100,0	100,0	100,0
Indumentaria calzado y marroquinería	48,4	43,6	46,8
Ropa y accesorios deportivos	7,3	7,1	7,6
Amoblamientos, decoración y textiles para el hogar	6,1	5,3	5,5
Patio de comidas, alimentos y kioscos	10,0	10,5	9,9
Electrónicos, CD, electrodomésticos y computación	14,5	17,8	16,9
Juguetería	1,2	2,6	1,1
Librería y Papelería	1,5	1,6	1,5
Diversión y esparcimiento	3,2	4,0	2,7
Perfumería y Farmacia	3,3	2,7	3,0
Otros	4,4	4,7	5,0
Ciudad de Buenos Aires	100,0	100,0	100,0
Indumentaria calzado y marroquinería	54,7	52,5	55,7
Ropa y accesorios deportivos	5,9	5,8	6,2
Amoblamientos, decoración y textiles para el hogar	6,8	5,8	6,0
Patio de comidas, alimentos y kioscos	9,8	10,5	9,6
Electrónicos, CD, electrodomésticos y computación	8,9	10,8	10,0
Juguetería	1,1	2,4	1,0
Librería y Papelería	1,9	2,0	1,8
Diversión y esparcimiento	1,7	2,5	1,7
Perfumería y Farmacia	4,5	3,7	4,0
Otros	4,7	4,0	4,1
24 partidos de la prov. de Bs.As.	100,0	100,0	100,0
Indumentaria calzado y marroquinería	41,8	35,2	37,5
Ropa y accesorios deportivos	8,9	8,4	9,1
Amoblamientos, decoración y textiles para el hogar	5,3	4,7	5,0
Patio de comidas, alimentos y kioscos	10,2	10,5	10,2
Electrónicos, CD, electrodomésticos y computación	20,4	24,5	24,1
Juguetería	1,3	2,8	1,2
Librería y Papelería	1,1	1,2	1,2
Diversión y esparcimiento	4,8	5,5	3,8
Perfumería y Farmacia	2,1	1,7	2,0
Otros	4,2	5,4	6,0

Gráfico 3. Evolución de las ventas a precios corrientes de los principales rubros



En el mes de septiembre de 2006, la Encuesta de Centros de Compras (Shopping Centers) relevó 29 centros de compras. De ellos, 14 se encuentran ubicados en la Ciudad de Buenos Aires y los 15 restantes en los 24 partidos de la provincia de Buenos Aires.

En la Ciudad de Buenos Aires, 9 de los 14 Centros de

compras tienen menos de 100 locales y los 5 restantes más de 100 locales.

En los 24 partidos de la provincia de Buenos Aires, 10 de los 15 Centros de compras tienen menos de 100 locales y los 5 restantes más de 100 locales.

Cuadro 7. Cantidad de Centros de Compras por jurisdicción y tamaño

Período	Total	Cantidad de locales		Ciudad de Buenos Aires			24 partidos de la provincia de Buenos Aires		
		Más de 100	Hasta 100	Total	Más de 100 locales	Hasta 100 locales	Total	Más de 100 locales	Hasta 100 locales
número									
2005									
Septiembre	29	10	19	14	5	9	15	5	10
2006									
Agosto	29	10	19	14	5	9	15	5	10
Septiembre	29	10	19	14	5	9	15	5	10

En estos Centros de compras, en el mes de septiembre de 2006 se encuentran ubicados 2.442 locales, de los cuales el 91,1% están en actividad e informan ventas, mientras que el 2,2% corresponde al rubro Otros (estudios jurídicos, consultorios médicos, etc.) y el 6,8% permanece inactivo.

Una situación similar se observa al analizar el área bruta locativa. En efecto, de un total de 442,7 miles de m², están en condición de activos con volumen de ventas disponibles el 91,9%, el 2,8% restante corresponde al rubro Otros en tanto que el 5,3% está inactivo.

Cuadro 8. Condición de actividad de los locales y de su correspondiente área bruta locativa

Período	Todos los locales	Locales activos			Locales inactivos				
		Total	Con volumen de ventas disponibles	Otros	Total	Disponible para alquilar	En reforma	Otros motivos	
número									
Locales									
2005 Septiembre	2.436	2.288	2.234	54	148	136	6	6	
2006 Agosto	2.441	2.274	2.222	52	167	142	16	9	
Septiembre	2.442	2.277	2.224	53	165	145	12	8	
Area Bruta Locativa									
2005 Septiembre	438.986	419.169	407.331	11.838	19.817	18.828	584	405	
2006 Agosto	442.546	418.417	406.469	12.243	24.129	19.798	1.341	2.990	
Septiembre	442.729	416.128	406.885	12.243	23.601	19.355	1.170	3.076	

Teniendo en cuenta que el grueso de la ocupación que generan los Centros de Compras corresponde a los locales comerciales y actividades tercerizadas, se realizó en julio de 2006 un relevamiento de la cantidad de personas ocupadas. Los resultados obtenidos pueden observarse en el cua-

dro que se presenta a continuación.

La ocupación global de los centros de compras se distribuye en locales comerciales (86,8%), administrativos (3,5%), tareas de vigilancia (4,4%), tareas de limpieza (4,5%) y otras tareas (0,9%).

Cuadro 9. Cantidad de ocupados en los Centros de Compras -Julio de 2006

Jurisdicción	Total	Administrativos	Locales Comerciales	Vigilancia	Limpieza	Otros
número de personas						
Total	20.626	713	17.894	912	929	178
Ciudad de Buenos Aires	9.941	420	8.429	502	501	89
24 partidos de la prov. De Buenos Aires	10.685	293	9.465	410	428	89

En términos de cantidad de locales, el rubro que tiene la mayor participación corresponde a Indumentaria (49,6%), seguido por Patio de comidas (15,8%), Otros (10,2%) y Amoblamientos (7,3%), mientras que el resto no supera el 5%.

En la Ciudad de Buenos Aires, los rubros que tienen mayor participación son Indumentaria, (53,1%), Patio de comidas (14,6%), Otros (8,5%) y Amoblamientos (7,4%), el resto no supera el 5%.

En los 24 partidos de la provincia de Buenos Aires, los rubros que tienen mayor participación son Indumentaria (45,9%), Patio de comidas (17,1%), Otros (11,9%), Amoblamientos (7,1%) y Ropa deportiva (5,5%). El resto no supera el 5%.

La cantidad de locales activos en septiembre de 2006 con respecto a agosto de 2006 registró una variación positiva de 0,1%, en tanto que respecto a septiembre de 2005 disminuyó 0,4%.

Cuadro 10. Cantidad de locales activos por rubro según jurisdicción

Grupos de artículos	Cantidad de locales activos		
	2005	2006	
	Septiembre	Agosto	Septiembre
Total del Gran Bs.As.	2.234	2.222	2.224
Indumentaria calzado y marroquinería	1.114	1.105	1.102
Ropa y accesorios deportivos	95	98	100
Amoblamientos, decoración y textiles para el hogar	153	161	162
Patio de comidas, alimentos y kioscos	350	351	352
Electrónicos, CD, electrodomésticos y computación	68	67	67
Juguetería	39	35	34
Librería y Papelería	42	39	40
Diversión y esparcimiento	63	66	66
Perfumería y Farmacia	80	74	75
Otros	230	226	226
Ciudad de Buenos Aires	1.141	1.125	1.128
Indumentaria calzado y marroquinería	603	600	599
Ropa y accesorios deportivos	40	40	40
Amoblamientos, decoración y textiles para el hogar	77	83	84
Patio de comidas, alimentos y kioscos	171	165	165
Electrónicos, CD, electrodomésticos y computación	29	28	28
Juguetería	20	18	17
Librería y Papelería	22	20	21
Diversión y esparcimiento	26	28	28
Perfumería y Farmacia	53	48	50
Otros	100	95	96
24 partidos de la prov. de Bs.As.	1.093	1.097	1.096
Indumentaria calzado y marroquinería	513	505	503
Ropa y accesorios deportivos	56	58	60
Amoblamientos, decoración y textiles para el hogar	74	78	78
Patio de comidas, alimentos y kioscos	177	186	187
Electrónicos, CD, electrodomésticos y computación	41	39	39
Juguetería	18	17	17
Librería y Papelería	21	19	19
Diversión y esparcimiento	37	38	38
Perfumería y Farmacia	27	26	25
Otros	129	131	130

Teniendo en cuenta la composición por rubro del área bruta locativa total, se observa que la mayor participación corresponde a Diversión (29,1%), seguido por Indumentaria (27,3%), Patio de comidas (11,8%), Amoblamientos (9,8%), Electrónicos (6,0%), Otros (5,4%), Ropa deportiva (5,4%), mientras que el resto no supera el 5%.

En la Ciudad de Buenos Aires, los rubros que tienen mayor participación son Indumentaria (34,1%), Diversión (21,1%), Patio de comidas (13,1%), Amoblamientos (7,9%), Otros (6,7%), Electrónicos

(5,3%), mientras que el resto no supera el 5%.

En los 24 partidos de la provincia de Buenos Aires, los rubros que tienen mayor participación son Diversión (34,2%), Indumentaria (23,0%), Patio de comidas (11,1%), Amoblamientos (10,9%), Electrónicos (6,4%), Ropa deportiva (5,6%) mientras que el resto no supera el 5%.

El área bruta locativa de septiembre de 2006 con respecto a septiembre de 2005 disminuyó un 0,1%, en tanto que respecto a agosto de 2006 aumentó un 0,1%.

Cuadro 11. Area bruta locativa de los locales activos, por rubro, según jurisdicción

Grupos de artículos	Metros cuadrados		
	2005	2006	
	Septiembre	Agosto	Septiembre
Total del Gran Bs.As.	407.331	406.469	406.885
Indumentaria calzado y marroquinería	111.365	111.020	111.104
Ropa y accesorios deportivos	20.613	21.401	21.815
Amoblamientos, decoración y textiles para el hogar	39.210	39.693	39.681
Patio de comidas, alimentos y kioscos	47.884	48.150	48.190
Electrónicos, CD, electrodomésticos y computación	22.290	24.386	24.386
Juguetería	7.175	6.696	6.437
Librería y Papelería	7.135	6.940	6.957
Diversión y esparcimiento	120.024	118.362	118.362
Perfumería y Farmacia	7.951	7.806	7.960
Otros	23.684	22.015	21.993
Ciudad de Buenos Aires	156.396	157.080	157.294
Indumentaria calzado y marroquinería	52.448	53.328	53.575
Ropa y accesorios deportivos	7.455	7.835	7.835
Amoblamientos, decoración y textiles para el hogar	12.003	12.489	12.477
Patio de comidas, alimentos y kioscos	20.870	20.595	20.591
Electrónicos, CD, electrodomésticos y computación	8.068	8.411	8.411
Juguetería	2.360	2.092	1.833
Librería y Papelería	4.314	4.198	4.215
Diversión y esparcimiento	33.391	33.118	33.118
Perfumería y Farmacia	4.646	4.510	4.705
Otros	10.841	10.504	10.534
24 partidos de la prov. de Bs.As.	250.935	249.389	249.591
Indumentaria calzado y marroquinería	58.917	57.692	57.529
Ropa y accesorios deportivos	13.158	13.566	13.980
Amoblamientos, decoración y textiles para el hogar	27.207	27.204	27.204
Patio de comidas, alimentos y kioscos	27.014	27.555	27.599
Electrónicos, CD, electrodomésticos y computación	14.222	15.975	15.975
Juguetería	4.815	4.604	4.604
Librería y Papelería	2.821	2.742	2.742
Diversión y esparcimiento	86.633	85.244	85.244
Perfumería y Farmacia	3.305	3.296	3.255
Otros	12.843	11.511	11.459

Cuadro 12. Ventas promedio por local activo¹ a precios corrientes, por rubro, según jurisdicción

Período	Total	Indumentaria calzado y marroquinería	Ropa y accesorios deportivos	Amoblamiento, decoración y textiles para el hogar	Patio de comidas, alimentos y kioscos	Electrónicos, CD, electrodomésticos y computación	Juguetería	Librería y papelería	Diversión y esparcimiento	Perfumería y farmacia	Otros
Total del Gran Buenos Aires											
2005 Septiembre	130,2	126,5	225,0	115,7	83,0	619,4	89,5	106,3	148,3	120,5	55,9
2006 Agosto	178,6	156,6	287,9	123,6	118,8	1056,9	294,5	164,9	243,4	143,0	83,0
Septiembre	165,8	156,5	281,6	125,2	103,6	930,1	117,7	138,5	151,8	147,1	81,6
Ciudad de Buenos Aires											
2005 Septiembre	130,8	135,3	219,5	132,7	85,4	456,6	85,0	131,9	97,8	126,5	69,6
2006 Agosto	171,4	168,7	279,1	135,2	122,2	743,8	260,7	195,2	169,5	149,0	81,0
Septiembre	167,1	175,2	292,8	135,2	109,8	671,4	108,6	162,6	114,1	149,4	80,3
24 partidos de la provincia de Buenos Aires											
2005 Septiembre	129,6	116,0	229,0	98,5	80,8	740,5	94,2	78,2	183,8	108,8	45,3
2006 Agosto	185,9	142,3	293,9	123,5	115,7	1281,8	330,4	133,0	297,9	131,8	84,4
Septiembre	164,4	134,3	274,2	114,4	98,2	1115,9	126,8	117,9	179,6	142,5	82,6

¹Comprende los locales activos con volumen de ventas disponible.

Cuadro 13. Ventas promedio por m² a precios corrientes, por rubro, según jurisdicción

Período	Total	Indumentaria calzado y marroquinería	Ropa y accesorios deportivos	Amoblamiento, decoración y textiles para el hogar	Patio de comidas, alimentos y kioscos	Electrónicos, CD, electrodomésticos y computación	Juguetería	Librería y papelería	Diversión y esparcimiento	Perfumería y farmacia	Otros
Total del Gran Buenos Aires											
2005 Septiembre	71,4	1,265	1,037	451	607	1,890	486	626	78	1,213	543
2006 Agosto	976	1,559	1,318	525	866	2,904	1,540	927	136	1,355	862
Septiembre	906	1,552	1,291	511	757	2,556	622	799	85	1,386	839
Ciudad de Buenos Aires											
2005 Septiembre	96,4	1,556	1,178	851	699	1,641	720	673	76	1,443	642
2006 Agosto	1,227	1,899	1,425	899	979	2,476	2,243	930	143	1,586	732
Septiembre	1,199	1,959	1,495	910	880	2,235	1,008	810	96	1,587	731
24 partidos de la provincia de Buenos Aires											
2005 Septiembre	565	1,006	957	275	535	2,031	372	554	78	889	459
2006 Agosto	818	1,245	1,256	364	781	3,129	1,220	922	133	1,039	961
Septiembre	722	1,174	1,177	328	666	2,724	468	775	80	1,095	937

¹Comprende el área bruta locativa correspondiente a los locales con volumen de ventas disponible.

Cuadro 14. Cantidad de salas cinematográficas, cantidad de espectadores y cantidad de espectadores por sala, por jurisdicción

Período	Cantidad de salas cinematográficas	Cantidad de espectadores	Cantidad promedio de espectadores por sala
Total del Gran Buenos Aires		número	
2005 Septiembre	147	817.767	5.563
2006 Agosto	148	1.331.910	8.999
Septiembre	148	577.832	3.958
Ciudad de Buenos Aires			
2005 Septiembre	34	260.010	7.647
2006 Agosto	35	389.146	11.118
Septiembre	35	198.300	6.009
24 partidos de la provincia de Buenos Aires			
2005 Septiembre	113	557.757	4.936
2006 Agosto	113	942.764	8.346
Septiembre	113	379.532	3.359

La concurrencia a las 148 salas cinematográficas en el mes de septiembre de 2006 fue de 577.832 espectadores, en tanto que el promedio por sala fue de 3.958 espectadores.

En la Ciudad de Buenos Aires la cantidad de salas asciende a 35 y los espectadores alcanzaron a 198.300 con una cantidad promedio de 6.009 espectadores por sala.

En los 24 partidos de la provincia de Buenos Aires la cantidad de salas asciende a 113, los espectadores fueron 379.532 y el promedio de espectadores por sala fue de 3.359.

Cuadro 15. Cantidad de personal ocupado de las administraciones de los Centros de Compras¹.

Período	Total del Gran Buenos Aires	Ciudad de Buenos Aires	24 partidos de la provincia de Buenos Aires
Total del Gran Buenos Aires		número	
2005 Septiembre	1.246	724	522
2006 Agosto	1.287	744	543
Septiembre	1.264	723	541

El personal ocupado total en el mes de septiembre de 2006 alcanzó a 1.264 personas. Si se compara con septiembre de 2005 la ocupación se incrementó en un 1,4%, en tanto que respecto a agosto de 2006 disminuyó un 1,8%.

¹El personal ocupado que se presenta en este cuadro, se refiere exclusivamente al personal de las administraciones de los Centros de Compras.

Cuadro 16. Ingresos de las administraciones de los Centros de Compras, por jurisdicción

Período	Total del Gran Buenos Aires	Ciudad de Buenos Aires	24 partidos de la provincia de Buenos Aires
		en miles de \$	
Total del Gran Buenos Aires			
2005 Septiembre	32.981	18.703	14.278
2006 Agosto	39.689	22.657	17.041
Septiembre	41.652	24.239	17.413

Los ingresos de las administraciones de los Centros de Compras alcanzaron a \$41,6 millones, correspondiendo \$24,2 millones de pesos a la Ciudad de Buenos Aires y \$17,4 millones a los 24 partidos de la provincia de Buenos Aires.

Si se los compara con septiembre de 2005, se observa un incremento a nivel total del 26,3%, mientras que con respecto a agosto de 2006 registraron un aumento de 4,9%.

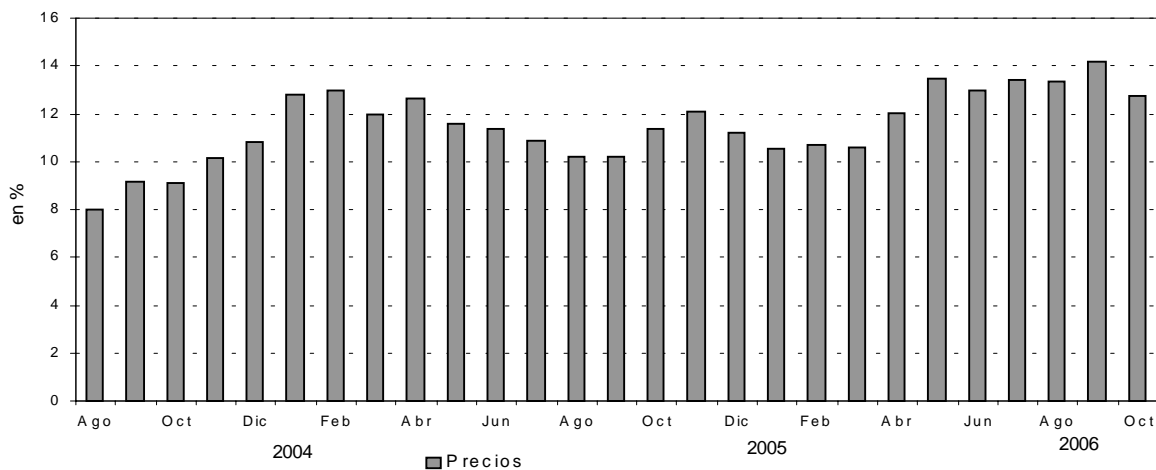
Cuadro 17. Evolución de los índices de precios implícitos de la Encuesta de Centros de compras
Índice base 1997=100

	1997	1998	1999	2000	2001	2002	2003	2004	2005	2006
	100,0	97,6	93,8	90,2	86,5	116,1	135,8	146,4	185,2	
Enero	100,9	98,5	95,3	91,9	86,8	87,1	127,4	135,6	152,9	169,0
Febrero	100,3	98,0	94,4	91,4	85,1	88,9	127,3	134,2	151,5	167,8
Marzo	100,7	98,7	94,8	91,5	86,3	94,1	132,8	141,5	158,4	175,2
Abril	101,1	98,8	95,1	91,4	88,3	109,7	137,2	144,1	162,3	181,8
Mayo	101,0	98,7	94,9	91,1	88,6	114,9	137,8	146,3	163,2	185,2
Junio	100,8	98,4	94,7	90,7	88,1	119,1	137,6	146,8	163,5	184,7
Julio	100,1	97,7	93,9	90,2	87,3	119,8	134,3	144,2	159,9	181,3
Agosto	99,1	96,6	92,8	89,5	86,0	122,1	134,5	145,3	160,1	181,4
Septiembre	99,5	96,8	92,7	89,5	85,9	126,3	137,0	149,6	164,9	188,3
Octubre	99,4	96,4	92,6	89,0	85,4	129,7	139,1	151,8	169,1	190,7*
Noviembre	99,3	96,2	92,5	88,6	85,3	130,1	138,8	152,8	171,2	
Diciembre	99,0	95,8	92,2	87,6	84,7	130,7	139,4	154,5	171,8	

Cuadro 18. Variaciones interanuales de los índices de precios implícitos de la Encuesta de Centros de compras

	1998	1999	2000	2001	2002	2003	2004	2005	2006
				en %					
	-2,4	-3,9	-3,8	-4,1	34,2	17,0	7,8	26,5	
Enero	-2,4	-3,2	-3,6	-5,5	0,3	46,3	6,4	12,8	10,5
Febrero	-2,3	-3,7	-3,2	-6,9	4,5	43,2	5,4	12,9	10,7
Marzo	-2,0	-4,0	-3,5	-5,7	9,0	41,1	6,6	11,9	10,6
Abril	-2,3	-3,7	-3,9	-3,4	24,2	25,1	5,0	12,6	12,0
Mayo	-2,3	-3,9	-4,0	-2,7	29,7	19,9	6,2	11,6	13,5
Junio	-2,4	-3,8	-4,2	-2,9	35,2	15,5	6,7	11,4	13,0
Julio	-2,4	-3,9	-3,9	-3,2	37,2	12,1	7,4	10,9	13,4
Agosto	-2,5	-3,9	-3,6	-3,9	42,0	10,2	8,0	10,2	13,3
Septiembre	-2,7	-4,2	-3,5	-4,0	47,0	8,5	9,2	10,2	14,2
Octubre	-3,0	-3,9	-3,9	-4,0	51,9	7,2	9,1	11,4	12,8*
Noviembre	-3,1	-3,8	-4,2	-3,7	52,5	6,7	10,1	12,1	
Diciembre	-3,2	-3,8	-5,0	-3,3	54,3	6,7	10,8	11,2	

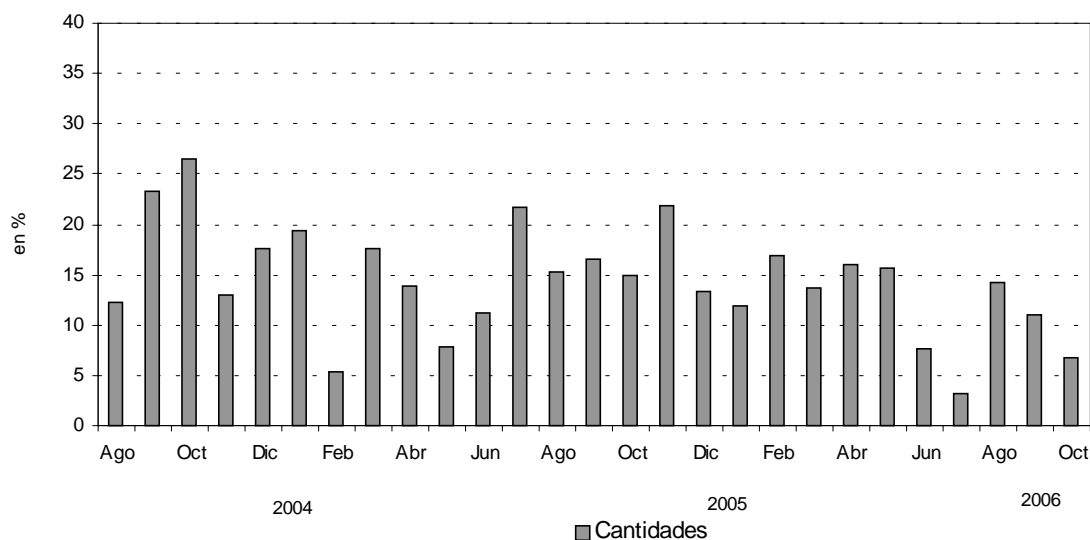
Gráfico 4. Precios, variación porcentual respecto a igual período del año anterior



Cuadro 19. Ventas de Centros de Compras. Series a precios corrientes, a precios constantes, desestacionalizada a precios constantes y tendencia y sus variaciones. Índices base 1997=100

Período	Precios Corrientes			Precios Constantes			Desestacionalizada a Precios Constantes			Tendencia Ciclo	
	Serie	Variaciones porcentuales		Serie	Variaciones porcentuales		Serie	Variaciones porcentuales		Serie	Variaciones porcentuales mensual
		mensual	interanual		mensual	interanual		mensual	interanual		
2003	Ene	94,5	-43,8	74,2	-42,3	18,2	90,8	-0,2	17,2	93,1	1,4
	Feb	92,3	-2,3	72,5	-2,3	12,2	94,7	4,3	12,2	94,2	1,2
	Mar	124,4	34,9	93,7	29,2	2,3	96,4	1,8	8,8	95,3	1,2
	Abr	124,2	-0,2	90,5	-3,4	24,1	93,8	-2,7	16,4	96,5	1,3
	May	128,5	3,5	93,3	3,1	22,1	95,3	1,6	17,5	97,9	1,5
	Jun	136,1	5,9	98,9	6,0	10,3	96,4	1,2	14,6	99,7	1,8
	Jul	151,6	11,4	112,9	14,2	20,9	103,8	7,7	23,3	101,7	2,0
	Ago	147,7	-2,5	109,8	-2,7	27,2	107,1	3,2	22,0	103,9	2,2
	Sep	124,8	-15,5	91,1	-17,0	18,9	108,2	1,0	23,4	106,3	2,3
	Oct	152,4	22,0	109,5	20,2	22,3	109,6	1,3	19,9	108,9	2,4
	Nov	150,6	-1,1	108,6	-0,8	26,6	112,5	2,6	22,0	111,5	2,4
	Dic	225,8	49,9	161,9	49,1	26,0	113,8	1,2	25,1	114,2	2,4
2004	Ene	135,3	-40,1	99,8	-38,4	34,5	116,4	2,3	28,2	116,9	2,4
	Feb	131,1	-3,1	97,8	-2,0	34,9	117,5	0,9	24,1	119,6	2,3
	Mar	153,2	16,8	108,2	10,6	15,5	117,1	-0,3	21,5	122,0	2,0
	Abr	173,0	13,0	120,1	11,0	32,7	125,7	7,3	34,0	124,0	1,6
	May	183,1	5,9	125,2	4,2	34,2	128,7	2,4	35,0	125,7	1,4
	Jun	190,3	3,9	129,6	3,5	31,0	129,8	0,9	34,6	127,0	1,0
	Jul	202,9	6,6	140,7	8,6	24,6	127,5	-1,8	22,8	128,1	0,9
	Ago	179,2	-11,7	123,3	-12,4	12,3	126,2	-1,0	17,8	129,1	0,8
	Sep	168,0	-6,3	112,3	-8,9	23,3	131,6	4,3	21,6	130,2	0,9
	Oct	210,3	25,2	138,5	23,3	26,5	131,0	-0,5	19,5	131,5	1,0
	Nov	187,5	-10,8	122,7	-11,4	13,0	134,0	2,3	19,1	133,1	1,2
	Dic	294,2	56,9	190,4	55,2	17,6	137,4	2,5	20,7	134,9	1,4
2005	Ene	182,4	-38,0	119,2	-37,4	19,4	138,8	1,0	19,2	136,9	1,5
	Feb	156,0	-14,4	103,0	-13,6	5,3	135,5	-2,4	15,3	138,9	1,5
	Mar	201,5	29,1	127,2	23,5	17,6	133,3	-1,6	13,8	140,8	1,4
	Abr	221,8	10,1	136,7	7,5	13,8	144,4	8,3	14,9	142,7	1,3
	May	220,3	-0,7	135,0	-1,2	7,8	143,1	-0,9	11,2	144,6	1,3
	Jun	235,5	6,9	144,0	6,7	11,1	146,2	2,2	12,6	146,4	1,2
	Jul	273,7	16,2	171,1	18,8	21,6	149,6	2,3	17,3	148,3	1,3
	Ago	227,5	-16,9	142,1	-16,9	15,2	148,6	-0,7	17,7	150,2	1,3
	Sep	215,9	-5,1	130,9	-7,9	16,6	153,5	3,3	16,6	151,9	1,1
	Oct	269,0	24,6	159,1	21,5	14,9	153,4	-0,1	17,1	153,6	1,1
	Nov	256,0	-4,8	149,5	-6,0	21,8	158,6	3,4	18,4	155,0	0,9
	Dic	370,5	44,7	215,7	44,3	13,3	155,1	-2,2	12,9	156,2	0,8
2006	Ene	225,5	-39,1	133,4	-38,2	11,9	159,9	3,1	15,2	157,2	0,6
	Feb	202,0	-10,4	120,4	-9,7	16,9	159,0	-0,6	17,3	158,0	0,5
	Mar	253,4	25,5	144,7	20,2	13,8	157,1	-1,2	17,9	158,8	0,5
	Abr	288,3	13,7	158,5	9,5	15,9	156,3	-0,5	8,2	159,6	0,5
	May	289,1	0,3	156,1	-1,5	15,6	161,6	3,4	12,9	160,5	0,6
	Jun	286,1	-1,0	154,9	-0,8	7,6	158,2	-2,1	8,2	161,6	0,7
	Jul	320,4	12,0	176,7	14,1	3,3	158,3	0,1	5,8	162,8	0,7
	Ago	294,4	-8,1	162,3	-8,1	14,2	171,0	8,0	15,1	164,1	0,8
	Sep	273,6	-7,1	145,3	-10,5	11,0	164,2	-4,0	7,0	165,3	0,7
	Oct*	323,7	18,3	169,8	16,9	6,7	168,5	2,6	9,8	166,4	0,7

Gráfico 4. Cantidades, variación porcentual respecto a igual período del año anterior



SINTESIS METODOLOGICA

Características del ajuste estacional:

Como es habitual anualmente, se revisaron las opciones para la modelización. Una nueva política de tratamiento de series, prevé en adelante, una posible revisión de características del ajuste cada 6 meses.

- Modelo ajustado: ARIMA log (0 1 1)(0 1 1)₁₂
- Ajuste de efecto por días de actividad (efecto trading days que considera el día de la semana en que cae el 1 de mayo (a partir de 1999) , el 25 de diciembre y el 1 de enero)
- Ajuste de efecto pascuas con 1 día de impacto gradual
- Ajuste de variación por outliers

Estimación de la Tendencia – Ciclo:

La tendencia ciclo se estima utilizando la metodología recomendada por la Dra. Estela Dagum. Esta consiste esencialmente en un suavizado especial de la serie desestacionalizada obtenida mediante un post procesamiento utilizando opciones específicas. Dichas opciones son:

- v Extensión de la serie desestacionalizada modificada por valores extremos con el modelo Arima log (011) (001) .
- v Henderson de 13 términos para estimar la tendencia usando límites más estrictos para la identificación y reemplazo de los valores extremos.